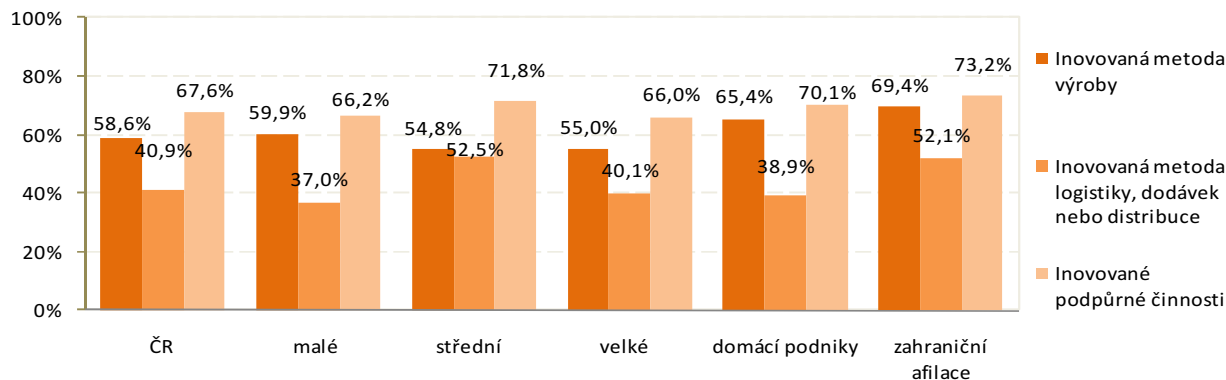


2.2.2 Zavedení procesní inovace

V ČR v období 2006–2008 inovovaly podniky nejvíce v rámci procesní inovace podpůrné činnosti (67,6 % ze všech podniků s procesní inovací). Metody výroby v ČR inovovalo 58,6 % a metody logistiky, dodávek nebo distribuce pak 40,9 % z celkového počtu všech procesně inovujících podniků. Pořadí jednotlivých procesních inovací z hlediska výše jejich podílů je stejné i v členění podle velikosti podniků a formy vlastnictví. Malé podniky více než ostatní inovovaly výrobní metody (59,9 %). Stejně tak tomu bylo i u podniků pod zahraniční kontrolou, u nichž inovovalo výrobní metody 69,4 % ze všech procesně inovujících podniků.

Graf 2.19: Podíly jednotlivých typů procesní inovace u podniků s procesní inovací podle velikosti a vlastnictví podniku; 2006–2008



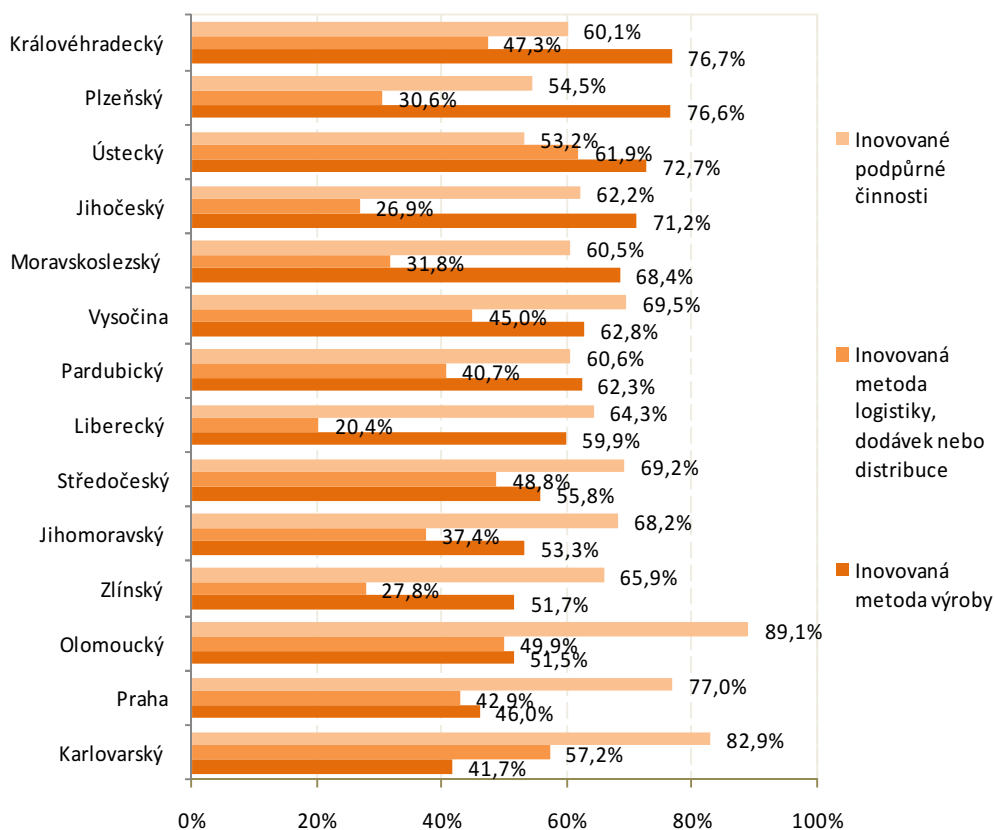
Nejvyšší podíl inovace výrobních metod byl zjištěn u podniků, které zavedly procesní inovaci, v odvětví „Zpracovatelský průmysl“ (77,3 %). Nejvyšší podíl inovace logistiky, dodávek nebo distribuce byl u podniků s procesní inovací v odvětví „Doprava a skladování“ (71,1 %). Inovace podpůrných činností se nejčastěji vyskytovala u procesně inovujících podniků (kromě činnosti v oblasti nemovitosti) v odvětvích „Administrativní a podpůrné činnosti“ (85,2 %) a „Výroba a rozvod elektřiny, plynu, tepla a klimatizovaného vzduchu“ (82,4 %).

Graf 2.20: Podíly jednotlivých typů procesní inovace u podniků s procesní inovací podle odvětví CZ-NACE r2; 2006–2008



Podniky s procesní inovací nejvíce inovovaly výrobní metody v Královéhradeckém kraji (76,7%), nejméně pak v Karlovarském kraji (41,7%) a v Praze (46%). Podíl podniků s inovací metod logistiky, dodávek nebo distribuce byl nejvyšší v Ústeckém kraji (61,9%). Podpůrné činnosti byly nejvíce inovovány podniky v Olomouckém kraji (89,1%).

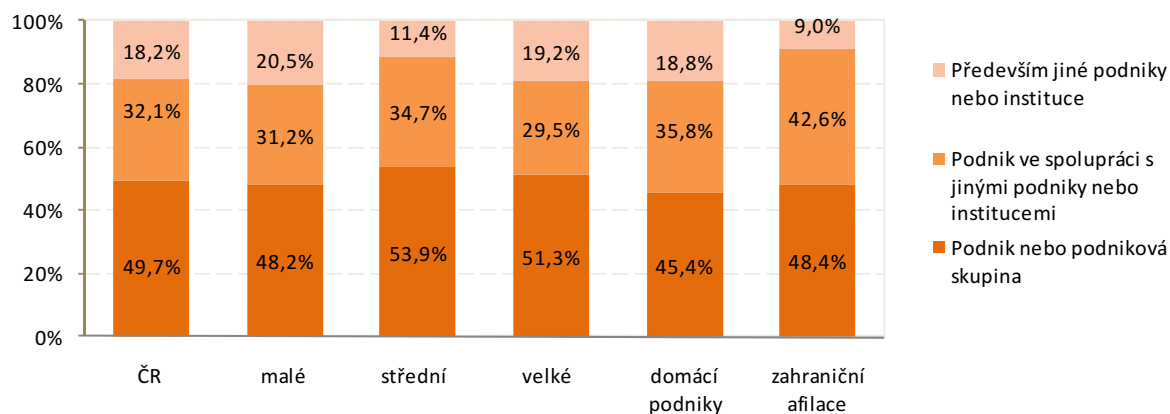
Graf 2.21: Podíly jednotlivých typů procesní inovace u podniků s procesní inovací podle krajů (NUTS3)¹; 2006–2008



Podniky vyvíjely procesní inovace téměř z poloviny v rámci vlastního podniku nebo podnikové skupiny. Za celou ČR podíl podniků, které vyvíjely inovace v rámci podniku či skupiny podniků, dosáhl 49,7%. Možnosti vyvíjet procesní inovace ve spolupráci s jiným podnikem využilo v ČR 32,1%. Podíl podniků s procesních inovací, kterou pro podnik vyvíjel jiný podnik či instituce, dosáhl 18,2%.

Procesní inovaci si nechaly vyvinout mimo vlastní podnik či skupinu podniků častěji domácí podniky (18,8%) než podniky pod zahraniční kontrolou (9%)

Graf 2.22: Struktura procesní inovace u podniků s procesní inovací podle subjektu, který je vyvíjel, velikosti a vlastnictví podniku; 2006–2008



¹ Stratifikace byla provedena podle NUTS2, nikoliv podle NUTS3. Jedná se o umístění sídla podniku.

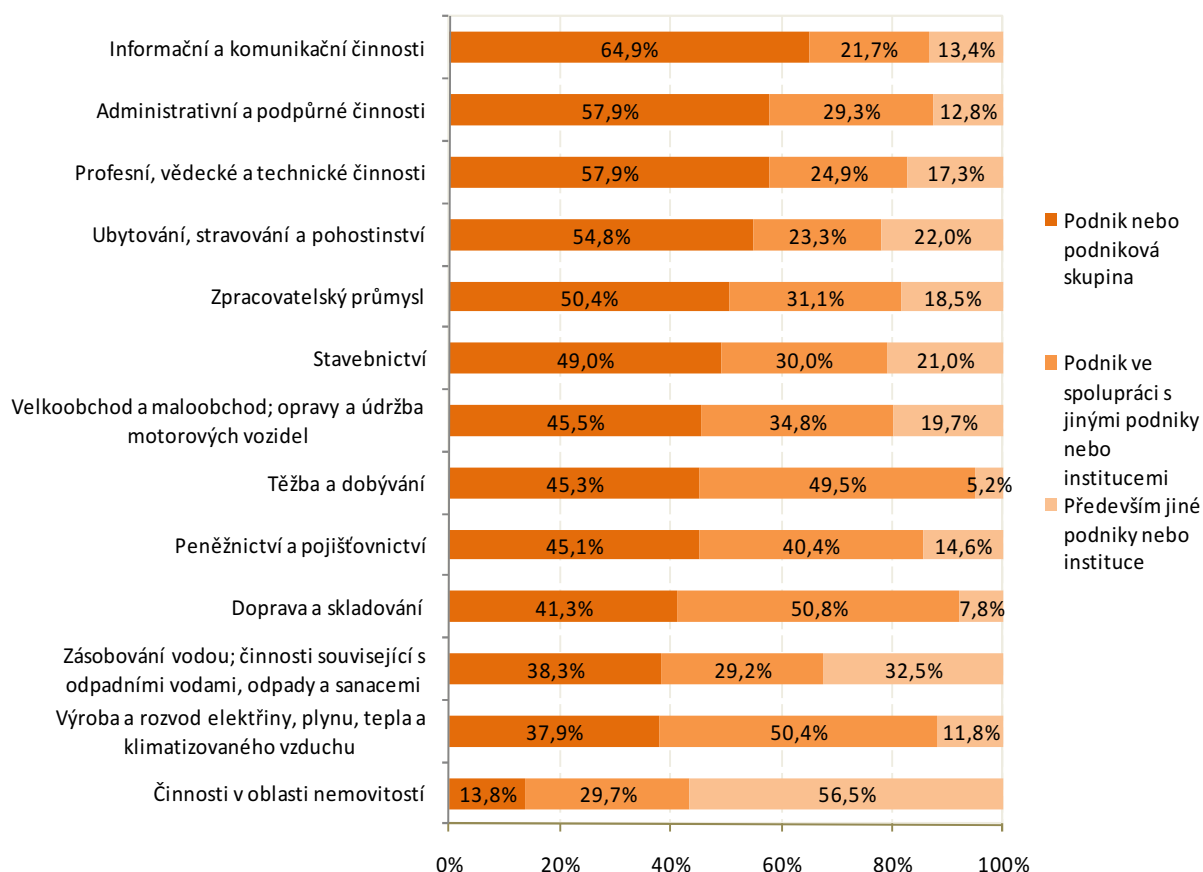
Nejvyšší podíl podniků s vývojem procesní inovace ve vlastní režii měly „Informační a komunikační služby“ (64,9 %), následované odvětvím „Administrativní a podpůrné služby“ (57,9 %).

Převážně procesy inovovaly ve spolupráci s jinými podniky či institucemi podniky v odvětvích „Doprava a skladování“ (50,8 %) a „Výroba a rozvod elektřiny, plynu, tepla a klimatizovaného vzduchu“ (50,4 %). Vysoký podíl je i v případě „Těžby a dobývání“ (49,5 %) a „Peněžnictví a pojišťovnictví“ (40,4 %).

Největší podíl podniků s procesními inovacemi zadanými jinému podniku či instituci se vyskytoval v odvětví „Činnosti v oblasti nemovitostí“ (56,5 %) a „Zásobování vodou, činnosti související s odpadními vodami, odpady a sanacemi“ (32,5 %). Vůbec nejmenší podíl podniků s procesní inovací, které byly zadány k vytvoření jinému podniku či jiným institucím, vykazalo odvětví „Těžba a dobývání“ (5,2 %).

Přehled struktury procesních inovací v jednotlivých odvětvích CZ-NACE r2 je uveden v následujícím grafu.

Graf 2.23: Struktura procesní inovace u podniků s procesní inovací podle subjektu, který je vyvíjel a odvětví CZ-NACE r2; 2006–2008



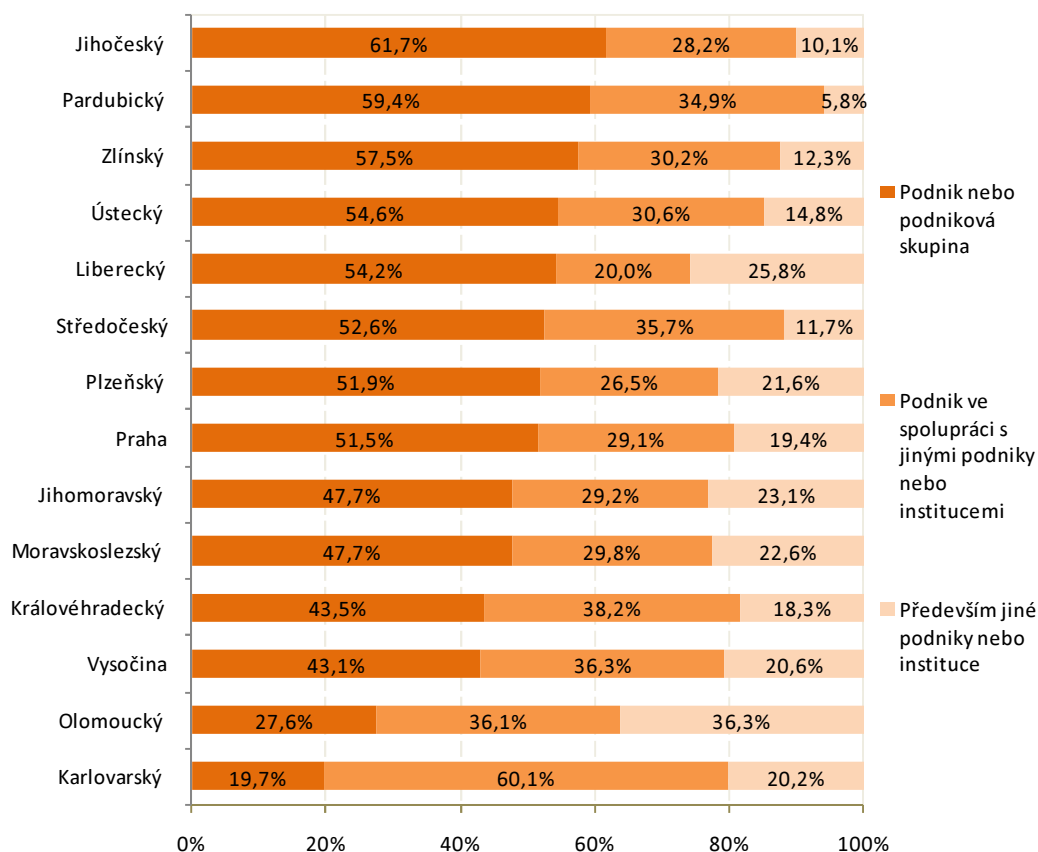
Nejvíce podniky vyvíjely inovace procesů v rámci svého podniku nebo podnikové skupiny v Jihočeském kraji (61,7 %) a v Pardubickém kraji (59,4 %). Nejmenší podíly těchto inovujících podniků měly naopak Karlovarský kraj (pouze 19,7 %) a Olomoucký kraj (27,6 %).

Nejvyšší podíl podniků vyvíjejících procesní inovace ve spolupráci s jinými podniky či institucemi byl v Karlovarském kraji (60,1 %). Nejvyšší podíl podniků s procesními inovacemi, které zadaly vývoj procesní inovace jiným podnikům nebo institucím, se nacházel především v Olomouckém kraji (36,3 %) a Libereckém kraji (25,8 %). Naopak nejméně podniků využilo pro vývoj procesní inovace služeb jiných podniků nebo institucí z celkového počtu podniků s procesní inovací v daném kraji v Pardubickém kraji (5,8 %) a Jihočeském kraji (10,1 %).

V Praze dosáhl podíl podniků s procesní inovací, které inovovaly procesy v rámci podniku nebo skupiny podniků 51,5 %, Praha je tak ve středu pomyslného žebříčku krajů podle výše jejich podílů.

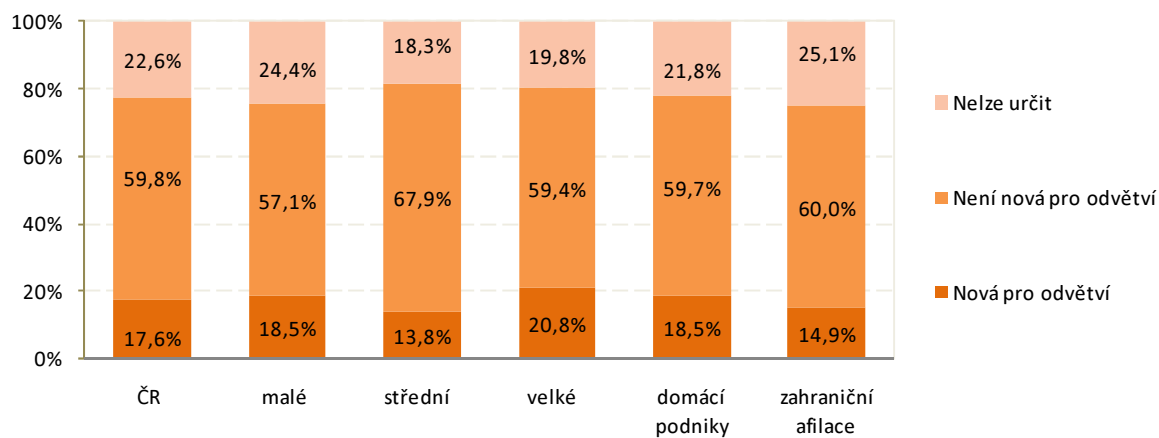
Přehled struktury procesních inovací v krajích ČR je uveden v následujícím grafu

Graf 2.24: Struktura procesní inovace u podniků s procesní inovací podle subjektu, který je vyvíjel a krajů (NUTS3)²; 2006–2008



Procesní inovaci označilo za novou v rámci odvětví působnosti podniku celkem 17,6 % podniků, které zavedly nějaký druh procesní inovace. Procesní inovace nebyla nová v rámci odvětví působnosti pro 59,8 % podniků s inovací procesu. Na otázku nedokázalo odpovědět 22,6 % podniků se zavedenou procesní inovací. V rámci velikostních skupin označily procesní inovace jako nové v rámci odvětví působnosti nejvíce velké podniky (20,8 %).

Graf 2.25: Struktura procesní inovace u podniků s procesní inovací podle novosti pro odvětví, velikostní skupiny a vlastnictví; 2006–2008



² Stratifikace byla provedena podle NUTS2, nikoliv podle NUTS3. Jedná se o umístění sídla podniku.

V členění podle odvětví označilo nejvíce podniků procesní inovaci za novou v rámci odvětví působnosti v odvětví „Ubytování, stravování a pohostinství“ (33,2 %) a dále pak v odvětví „Výroba a rozvod elektřiny, plynu, tepla a klimatizovaného vzduchu“ (25,2 %). Ve „Zpracovatelském průmyslu“ dosáhl tento podíl rovných 19 %. Procesní inovaci nepovažovaly za novou v rámci odvětví nejvíce podniky v odvětví „Zásobování vodou; činnosti související s odpadními vodami, odpady a sanacemi“ (78,4 %), „Těžba a dobývání“ (78,3 %) a „Stavebnictví“ (70,3 %). Nejvíce podniků nedokázalo posoudit novost procesní inovace pro odvětví působnosti v „Administrativních a podpůrných činnostech“ (34,3 %) a „Dopravě a skladování“ (31,9 %).

Graf 2.26: Struktura procesní inovace u podniků s procesní inovací podle novosti pro odvětví podle odvětví CZ-NACE r2; 2006–2008

