

3. Ekonomický vývoj

Makroekonomický rámec

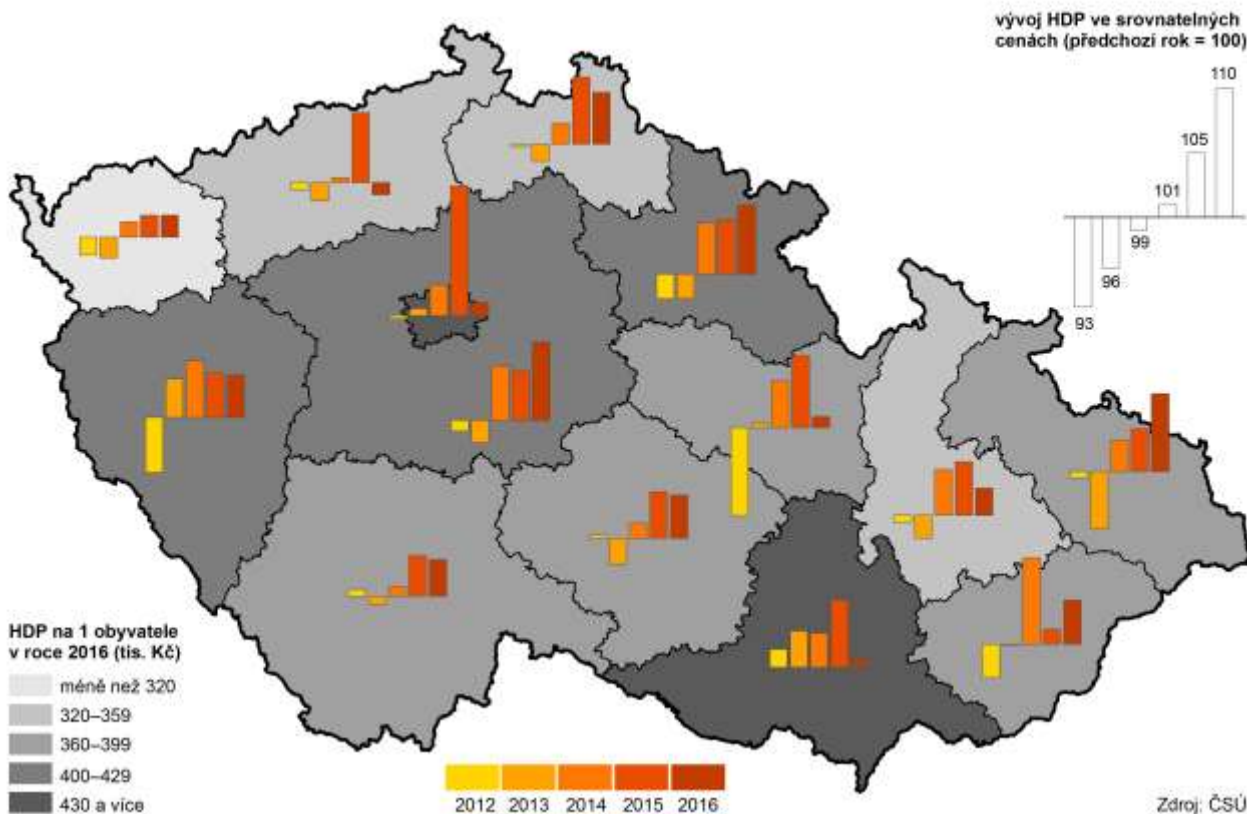
Regionální hrubý domácí produkt byl šestý nejvyšší mezi kraji

Hrubý domácí produkt (dále jen HDP) je základním makroekonomickým ukazatelem, který vyjadřuje hodnotu vytvořenou v národním hospodářství (regionu) za rok. Je významným ukazatelem ekonomické úrovně daného území. V roce 2016 dosáhl HDP v Plzeňském kraji 243,9 mld. Kč, tj. 5,1 % vytvořeného HDP v ČR. Podíl regionálního HDP na republikovém se dlouhodobě pohybuje kolem 5 %. V mezikrajském srovnání představuje podíl regionálního HDP šestou nejvyšší hodnotu. Největšího podílu dosáhly kraje Hl. město Praha (25,0 %), Středočeský (11,6 %) a Jihomoravský (10,8 %), naopak nejnižšího kraj Karlovarský (1,9 %).

Regionální HDP na 1 obyvatele byl nejvyšší od roku 1995

V případě relativního ukazatele HDP, tj. v přepočtu na 1 obyvatele, byla hodnota v roce 2016 nejvyšší za posledních 21 let. V roce 2016 činila tato hodnota 422,3 tis. Kč a meziročně došlo k nárůstu o 4,2 %. Plzeňský kraj s podílem 93,5 % průměru ČR zaujímá v mezikrajském srovnání třetí nejvyšší místo za Hl. městem Prahou a Jihomoravským krajem. Postavení Hl. města Prahy je však z pohledu hodnocení **HDP na obyvatele** zcela výjimečné, k průměru ČR v roce 2016 představuje 207,5 % a k průměru 28 zemí Evropské unie dosahuje 182,4 % (v PPS¹⁸). V roce 2016 dosáhl podíl HDP na jednoho obyvatele Plzeňského kraje k průměru EU 28 v PPS 82,1 %. Tento podíl se v porovnání s rokem 2015 zvýšil o 1,1 procentního bodu a oproti roku 2014 vzrostl o 0,4 procentního bodu.

Regionální hrubý domácí produkt v krajích v letech 2012 až 2016



¹⁸ Purchasing Power Standard - standard kupní síly

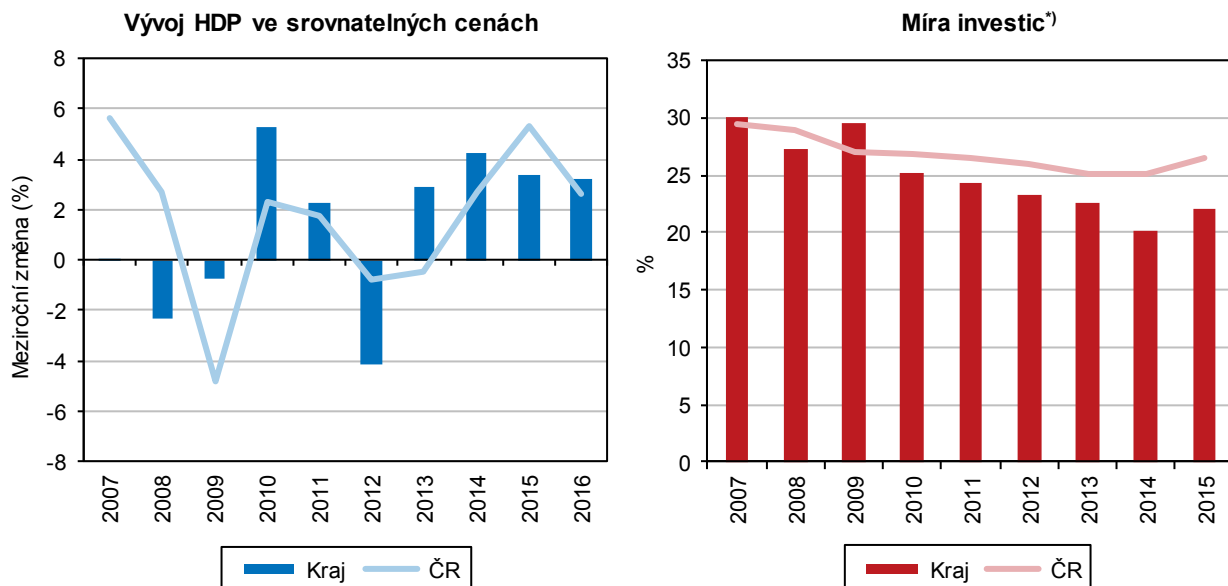


Kraj se řadí na třetí místo v produktivitě

Významným indikátorem ekonomického rozvoje je **produktivita práce** měřená podílem HDP na 1 zaměstnaného (podle místa pracoviště vč. sebezaměstnaných). Hodnota tohoto ukazatele v Plzeňském kraji v roce 2016 dosáhla 872,5 tis. Kč a od roku 2012 se neustále zvyšovala. Meziročně se zvýšila o 4,8 %. Plzeňský kraj se v produktivitě práce umístil na třetím nejvyšším místě v mezikrajském srovnání a na průměru ČR se podílel 95,9 %.

Graf 3.1 Hrubý domácí produkt a míra investic v Plzeňském kraji a ČR

Zdroj: ČSÚ



*) podíl tvorby hrubého fixního kapitálu na hrubém domácím produktu

Meziroční pokles HDP ve srovnatelných cenách byl druhý nejnižší

Regionální ukazatel HDP ve srovnatelných cenách (předchozí rok=100 %) rostl nejrychleji v roce 2006, kdy dosáhl hodnoty 109,8 %. Naopak nejnižší hodnota tohoto ukazatele (95,9 %) byla zaznamenána v roce 2012. V následujících letech 2013 a 2014 se hodnota ukazatele zvyšovala. V dalších dvou letech 2015 a 2016 již však mírněji. **HDP ve srovnatelných cenách v roce 2016** (předchozí rok=100 %) činil 103,2 %, oproti roku 2015 byl nižší 0,2 procentního bodu. Nejvyšší meziroční pokles o 8,8 procentního bodu byl dosažen v Hl. městě Praze. Většina krajů zaznamenala v tomto ukazateli meziroční snížení. V krajích Karlovarském a Plzeňském byl tento meziroční pokles nejnižší. Výjimku tvořily čtyři kraje, ve kterých se hodnota ukazatele meziročně zvýšila, v kraji Moravskoslezském o 2,7 procentního bodu, Zlínském o 2,2 procentního bodu, Středočeském o 2,1 procentního bodu a Královéhradeckém o 1,1 procentního bodu.

Hrubá přidaná hodnota se meziročně zvýšila

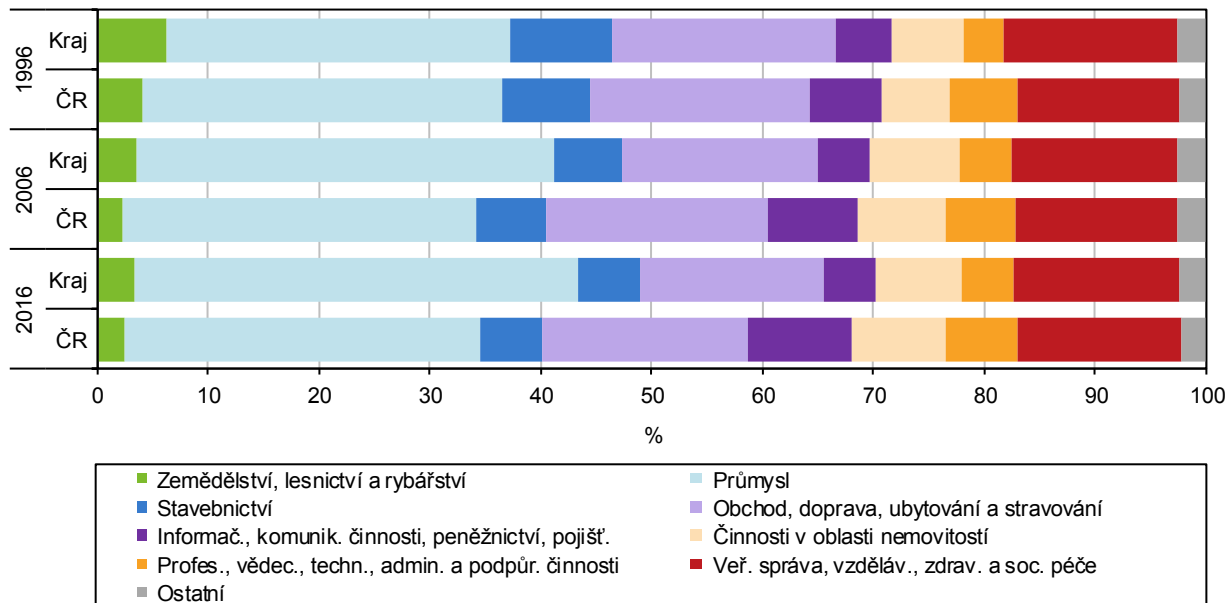
Hrubá přidaná hodnota (dále jen HPH) představuje saldo účtu produkce (tj. rozdíl mezi celkovou produkcí a mezispotřebou na daném území). Od roku 1995 si zachovávala regionální HPH rostoucí trend až do roku 2008, kdy poprvé klesla proti předchozímu roku o 0,4 %. Od roku 2009 (s výjimkou roku 2012) pokračuje rostoucí trend. V roce 2016 dosáhla HPH 219,4 mld. Kč, což znamená zvýšení proti předcházejícímu roku o 4,5 %. V porovnání s ostatními kraji byl meziroční růst HPH šestý nejvyšší. Meziroční růst HPH byl nejvyšší ve Středočeském kraji (6,4 %). V jediném Ústeckém kraji klesla HPH meziročně o 0,3 %. Meziroční růst HPH v Plzeňském kraji byl o 0,7 procentního bodu vyšší než v ČR.

Podíl primárního sektoru na HPH pomalu klesá

V roce 2016 činil podíl primárního sektoru (zemědělství, lesnictví a rybolov) na HPH 3,3 %. V časové řadě 2010 až 2016 dosáhl tento podíl nejvyšší hodnoty (3,82 %) v roce 2014. V letech 2015 a 2016 se podíl primárního sektoru postupně začal snižovat. Porovnáme-li podíl primárního sektoru na HPH v rámci delší časové řady od roku 1995, pak v roce 2016 klesl zhruba o polovinu. V mezikrajském srovnání je tento podíl sedmý nejvyšší a porovnání s ČR o 0,9 procentního bodu vyšší.

Graf 3.2 Odvětvová struktura hrubé přidané hodnoty v Plzeňském kraji a ČR

Zdroj: ČSÚ



Podíl sekundárního sektoru na HPH meziročně klesl o 0,5 procentního bodu

Na ekonomické výkonnosti Plzeňského kraje se významně podílí **sekundární sektor**, zastoupený průmyslem a stavebnictvím. V roce 2016 činil podíl sekundárního sektoru na HPH 45,6 %, meziročně se tento podíl snížil o 0,5 procentního bodu. V časové řadě **2010 až 2016** dosáhl tento podíl nejvyšší hodnoty (46,0 %) v roce 2014. V porovnání s rokem 1995 vzrostla hodnota podílu v roce 2016 o 8,3 procentního bodu. Dosažený podíl v regionu v roce 2016 byl v porovnání s ČR vyšší o 8,0 procentního bodu, v mezikrajském porovnání se Plzeňský kraj umístil na osmém nejvyšším místě. Na tvorbě HPH se v regionu nejvíce podílí průmysl celkem (40,0 %), zejména pak průmysl zpracovatelský (35,2 %). Podíl zpracovatelského průmyslu na HPH v kraji se meziročně nepatrně snížil o 0,1 procentního bodu, i když meziročně hodnota zpracovatelského průmyslu vzrostla o 3,1 mld. Kč. Nižší podíl zpracovatelského průmyslu na HPH byl ovlivněn rostoucím stavebnictvím. Podíl stavebnictví na HPH vzrostl meziročně o 0,1 procentního bodu. Nejnižší hodnoty (10,3 mld. Kč) dosáhlo stavebnictví v roce 2013. Dosažená hodnota ve stavebnictví v roce 2016 se zvýšila oproti roku 2013 o 1,9 mld. Kč. V ČR se podílel na HPP průmysl celkem (32,1 %) a stavebnictví (5,5 %), v porovnání s Plzeňským regionem byl podíl průmyslu nižší o 7,9 procentního bodu a podíl stavebnictví o 0,1 procentního bodu.

Podíl terciárního sektoru mírně roste

Terciární sektor, který zahrnuje odvětví služeb, dopravy, ubytování, podnikatelskou činnost, veřejnou správu, školství a zdravotnictví, se v roce 2016 podílel na HPH 51,1 %. Meziročně se podíl zvýšil o 0,6 procentního bodu. V časové řadě **2010–2016** dosáhl podíl terciárního sektoru na HPH nejvyšší hodnoty (53,9 %) v roce 2012, v letech 2013 a 2014 tento podíl klesal a od roku 2015 se začal nepatrně zvyšovat.



V porovnání s rokem 1995 byl dosažen podíl v roce 2016 nižší o 5,0 procentního bodu. V mezikrajském porovnání představoval podíl terciárního sektoru na HPH v roce 2016 pro Plzeňský region sedmé nejvyšší místo v ČR. Tato hodnota byla v porovnání s republikovým podílem nižší o 8,8 procentního bodu.

Plzeňský kraj zaujímal šesté nejnižší místo mezi kraji v podílu THFK

Investice vyjádřené **tvorbou hrubého fixního kapitálu**¹⁹ (dále jen THFK) dosáhly v roce 2015²⁰ hodnoty 51,3 mld. Kč (v běžných cenách). Od roku 2010 vykazovala THFK klesající tendenci s mírným nárůstem v roce 2013 (meziročně o 1,6 %) a s vyšším nárůstem v roce 2015 (meziročně o 14,5 %). V roce 2015 dosáhl podíl kraje na republikové THFK 4,2 % a umístil se v mezikrajském srovnání na šestém nejnižším místě.

V porovnání s ostatními kraji měl Plzeňský kraj nejnižší míru investic

Míru investic vyjadřuje poměr THFK k HDP. Nejvíce se investovalo v roce 2015 v Hl. městě Praze (29,6 %), naopak nejméně v kraji Plzeňském (22,0 %). Míra investic v Plzeňském kraji meziročně vzrostla o 1,9 procentního bodu.

THFK na 1 obyvatele se meziročně zvýšila

V relativním ukazateli **THFK na 1 obyvatele** dosahuje Plzeňský kraj hodnoty 89,1 tis. Kč. V porovnání s ostatními kraji byla tato hodnota šestá nejnižší. Meziročně vzrostla THFK na obyvatele o 14,2 %. V průměru na 1 obyvatele Plzeňského kraje připadlo o 26,3 tis. Kč méně než v ČR. THFK na 1 obyvatele v Plzeňském kraji činila 77,2 % republikového průměru.

Místní rozpočty

Příjmy místních rozpočtů mezi lety 2012–2017 nepřetržitě narůstaly

Data o příjmech a výdajích krajů, obcí a dobrovolných svazků obcí jsou přebírána z Ministerstva financí, které potřebné údaje zpracovává z účetních a finančních výkazů jednotlivých územních celků. Příjmy a výdaje jsou uváděny po konsolidaci, to je po úpravě, odstraňující položky, které nejsou přímou součástí hospodaření, a duplicit. Souhrnně za Plzeňský kraj, obce a dobrovolné svazky obcí v rámci něj byly po konsolidaci **příjmy do místních rozpočtů** v hodnotě 28 092 mil. Kč. Od roku 2012 docházelo ke konstantnímu růstu a hodnota příjmů se tak za toto období zvýšila o 4 381 mil. Kč (tj. o 18,5 %). Meziročně se příjmy navýšily o více než 1,5 mld. Kč, což představuje největší meziroční nárůst za posledních 6 let.

V posledních třech letech zásadně převažují příjmy nad výdaji z místních rozpočtů

Současně však také narostly výdaje, které se za období od roku 2012 zvýšily o 2 895 mil. Kč (o 12,3 %) na současnou hodnotu 26 374 mil. Kč. Jejich vývoj v tomto období však byl výrazněji kolísavý. Po výrazném poklesu v roce 2016 meziročně ještě výrazněji do roku 2017 narostly o 11,6 %. Konkrétně se na tomto růstu více podílely výdaje běžné, které tvořily 79,3 % z celkových **výdajů místních rozpočtů** v Plzeňském kraji. Kapitálové výdaje s hodnotou 5 451 mil. Kč činily pouze mírně přes jednu pětinu celkových výdajů. V rámci celého sledovaného období od roku 2012 převažovaly v Plzeňském kraji příjmy nad výdaji. V posledních třech letech se tato převaha ještě zásadněji prohloubila a již v roce 2015 předčily příjmy výdaje o více 1 mld. Kč, o rok později dokonce téměř o 3 mld.. V roce 2017 činil rozdíl příjmů a výdajů místních rozpočtů v kraji 1 718 mil. Kč.

¹⁹ THFK představuje přírůstky/úbytky hmotných a nehmotných aktiv

²⁰ Údaje roku 2016 nejsou zatím k dispozici

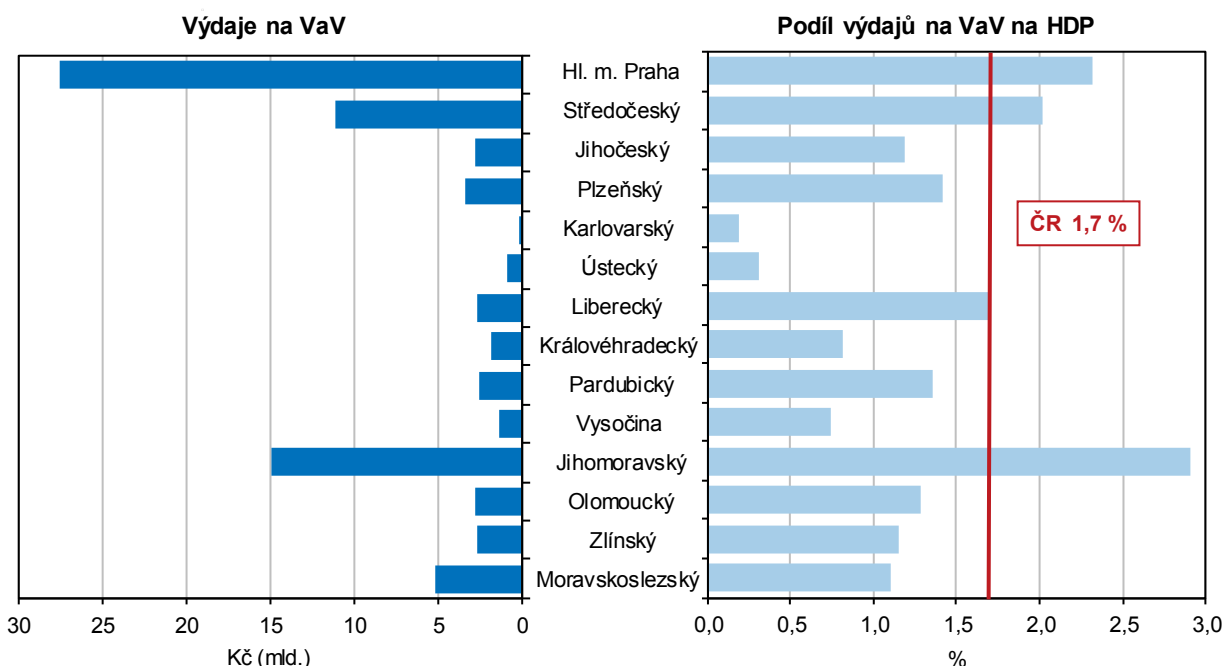
Věda, IT

Ženy tvořily více než jednu pětinu z celkového počtu pracovníků ve vědě a výzkumu

V roce 2016²¹ oproti roku 2015 přibýlo v Plzeňském kraji 5 pracovišť **výzkumu a vývoje**. Z celkového počtu 125 výzkumných pracovišť připadlo na podnikatelský sektor 80 % a na vysokoškolský sektor 13,6 %. Ve vědě a výzkumu pracovalo v Plzeňském kraji 2 787 osob (přepočtené osoby na plně zaměstnané), z toho 1 652 výzkumných pracovníků (tj. 59,3 %) a 847 techniků (tj. 30,4 %). Z celkového počtu pracovníků ve vědě a výzkumu tvořily více než jednu pětinu ženy, mezi výzkumníky bylo zaměstnáno 15,2 % žen.

Graf 3.3 Výdaje na výzkum a vývoj v krajích v roce 2016

Zdroj: ČSÚ



Výdaje na vědu a výzkum v Plzeňském kraji představovaly 4,3 % celkových výdajů ČR

Celkové **výdaje na vědu a výzkum** dosáhly v roce 2016 v regionu částky 3 447,0 mil. Kč, což představovalo 4,3 % republikových výdajů. Celkové výdaje na vědu a výzkum klesaly, meziroční pokles činil 25,2 %. Oproti roku 2012 byly tyto výdaje nižší o 8,8 %.

Neinvestiční výdaje tvořily 91,6 % z celkových výdajů na výzkum a vědu v Plzeňském kraji

Neinvestiční výdaje činily 3 19,1 mil. Kč, tj. 91,6 % z celkového objemu na vědu a výzkum. Podíl neinvestičních výdajů v Plzeňském regionu tvořil 4,3 % z celorepublikových neinvestičních výdajů na výzkum a vývoj. Investiční výdaje dosahovaly 8,4 % z celkových investic na vědu a výzkum. Z celorepublikového úhrnu představuje podíl Plzeňského kraje na investičních výdajích 3,9 %.

Na financování celkových výdajů na vědu a výzkum se nejvíce podílely podnikatelské zdroje

Na financování celkových výdajů na výzkum a vědu se nejvíce podílely podnikatelské zdroje (71,3 %), druhý nejvyšší podíl představovaly veřejné zdroje ČR (27,6 %). Oproti roku 2015 se významně snížil podíl veřejných zahraničních investic z celkových výdajů na vědu a výzkum, který v roce 2016 činil jen 0,7 %. V rámci krajů byla výše podílu financovaná ze zahraničních zdrojů druhá nejnižší.

²¹ Údaje roku 2017 nejsou zatím k dispozici



Významným centrem výzkumu a vývoje je krajské město Plzeň

Významným centrem výzkumu a vývoje je krajské město Plzeň. Západočeská univerzita zřídila v roce 2000 **Výzkumné centrum nových technologií**, které se orientuje na potřeby průmyslových podniků, a to nejen v Plzeňském regionu.

Využívání ICT zaznamenává v domácnostech rostoucí trend

V Plzeňském kraji využívalo v roce 2016²² osobní počítač (dále PC) 77,8 % domácností. Ve srovnání s předchozím rokem vzrostl tento podíl o 2,4 procentního bodu. Podíl osob využívajících internet v domácnostech regionu činil 77,5 %, oproti roku 2015 se tento podíl zvýšil o 2,4 procentního bodu. V mezikrajském porovnání dosáhl Plzeňský kraj čtvrtého nejvyššího podílu domácností vybavených internetem. Porovnáme-li dosažený podíl domácností vybavených internetem v ČR s Plzeňským krajem, pak krajský podíl byl o 2,0 procentní body vyšší než v ČR. V průběhu tří let se výrazně zvýšil podíl domácností s vysokorychlostním internetem z 67,5 v roce 2014 na 76,8 % v roce 2016. Nákupy přes internet realizovalo v kraji 46,6 % osob ve věku 16 let a více.

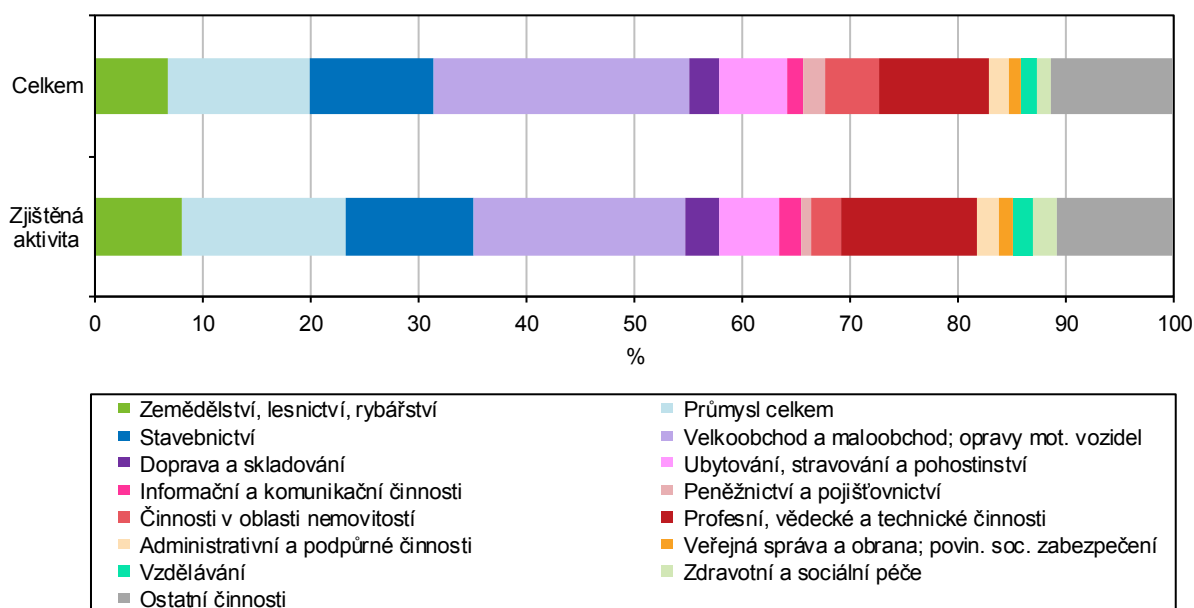
Organizační struktura

Počet registrovaných ekonomických subjektů mírně meziročně vzrostl

V registru ekonomických subjektů Plzeňského kraje bylo k 31. 12. 2017 zaznamenáno 145 763 ekonomických subjektů, což představovalo 5,1 % všech evidovaných subjektů v ČR. Z meziročního srovnání vyplývá, že od konce roku došlo k mírnému navýšení počtu těchto subjektů v kraji o 1 218, tj. o 0,8 %.

Graf 3.4 Ekonomické subjekty podle převažující ekonomické činnosti v Plzeňském kraji k 31. 12. 2017 (subjekty s uvedenou činností)

Zdroj: ČSÚ



Ekonomickou aktivitu vykazovalo 48,8 % subjektů

Z celkového počtu ekonomických subjektů vykazovalo aktivitu jen 71 136 subjektů, tj. 48,8 %. Podle **zjištěné ekonomické aktivity** v rámci subjektů zapsaných v registru se Plzeňský kraj v porovnání s ostatními kraji umístil na čtvrtém nejnižším místě. Nižší ekonomickou aktivitu oproti Plzeňskému kraji vykazovaly kraje Karlovarský (44,3 %), Ústecký (46,1 %) a Liberecký (46,9). Nejvyšší podíl

²² Údaje jsou publikovány jako tříleté klouzavé průměry

ekonomicky aktivních subjektů byl zaznamenán v krajích Hl. město Praha (55,1 %) a Vysočina (55,0 %). V ČR bylo z celkového počtu 2 848 672 ekonomických subjektů 51,8 % ekonomicky aktivních.

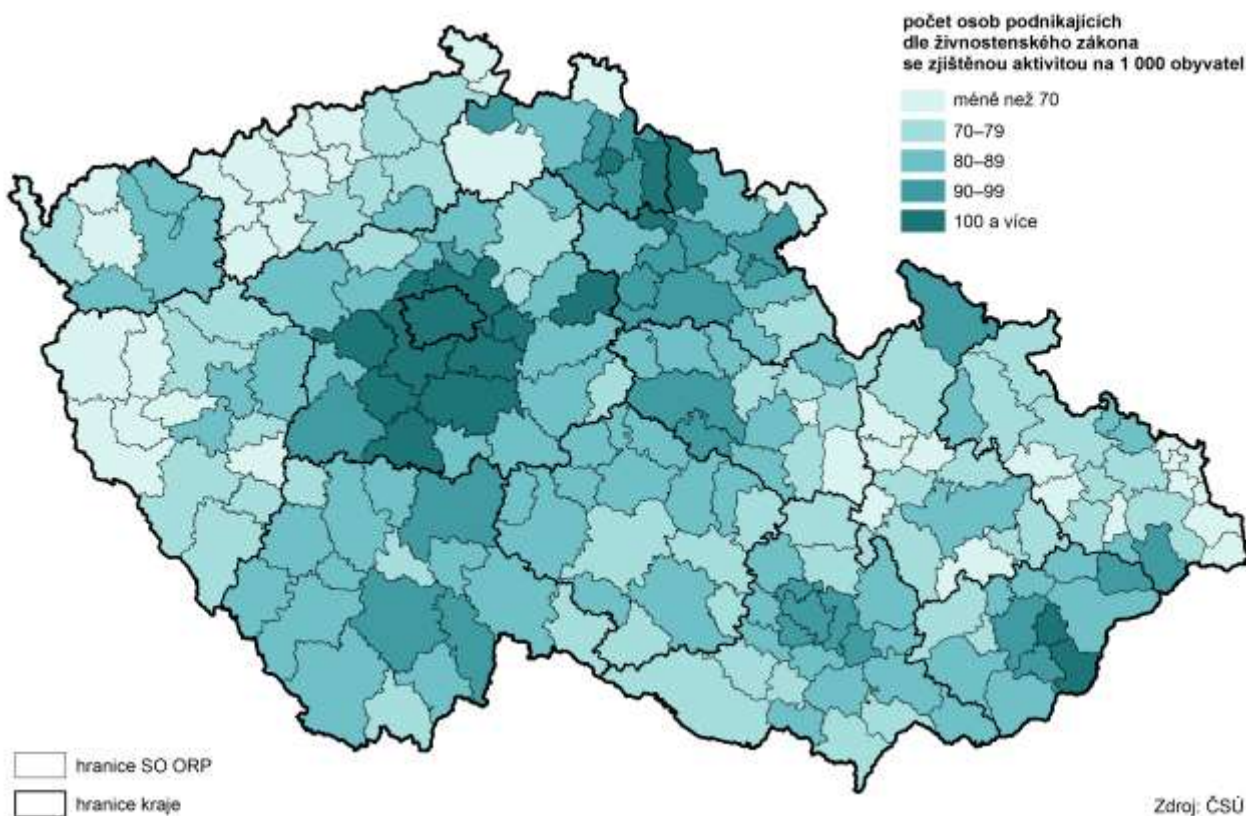
Nejvíce subjektů působilo v oblasti Velkoobchodu, maloobchodu včetně oprav a údržby motorových vozidel

Z hlediska **struktury podle CZ-NACE** působilo ve všech krajích nejvíce subjektů v oblasti Velkoobchodu a maloobchodu včetně oprav a údržby motorových vozidel. V Plzeňském kraji činilo toto odvětví 23,1 % z celkového počtu ekonomických subjektů. K dalším čteněji zastoupeným odvětvím patřil v Plzeňském kraji Průmysl (12,8 %) a Stavebnictví (11,2 %). Nejnižší podíl z celkového počtu ekonomických subjektů (0,9 %) tvořilo odvětví Veřejná správa a obrana včetně povinného sociálního zabezpečení.

Více jak tři čtvrtiny subjektů tvoří fyzické osoby

K 31. 12. 2017 bylo v Plzeňském kraji zapsáno v registru ekonomických subjektů 114 685 **fyzických osob** a 31 078 **právnických osob**, z celkového počtu ekonomických subjektů v registru tvořily fyzické osoby 78,7 % a právnické osoby 21,3 %. Podíl fyzických osob činil 5,4 % z celkového počtu fyzických osob ČR. Právnické osoby se na celkovém počtu právnických osob ČR podílely 4,2 %. Nejčetněji zastoupenou **právní formou** byly živnostníci (fyzické osoby podnikající podle živnostenského zákona), k 31. 12. 2017 bylo v registru ekonomických subjektů 100 702, tj. 69,1 % z celkového počtu ekonomických subjektů v kraji.

Živnostníci ve správních obvodech obcí s rozšířenou působností k 31. 12. 2017



Nejvíce rostl počet ekonomických subjektů s 50–99 zaměstnanci

Ekonomické subjekty, kde nebyla uvedena velikostní kategorie počtu zaměstnanců, činily 60,7 %. Ekonomické subjekty bez zaměstnanců tvořily 30,5 %. Malé podniky od 1 do 9 zaměstnanců představovaly 6,9 % z celkového počtu ekonomických subjektů. V rozmezí let 2014–2017 byl zaznamenán nejvyšší úbytek ekonomických



subjektů (2,6 %) v kategorii 25–49 zaměstnanců, naopak nejvyšší růst (13,8 %) zaznamenaly ekonomické subjekty ve skupině 50–99 zaměstnanců.

Zemědělství

V roce 2016 došlo k reálnému meziročnímu zvýšení hrubé zemědělské produkce o 2,2 %

Hrubá zemědělská produkce (dále jen „HZP“) vyjádřená v běžných cenách souhrnným zemědělským účtem dosáhla v roce 2016²³ hodnoty 10,3 mld., meziročně došlo ke snížení o 2,0 %, oproti roku 2014 došlo k poklesu o 10,6 % a oproti roku 2010 HZP stoupla o 24,1 %. Jiný pohled, oproštěný od cenových vlivů, nabízí HZP vyjádřený ve stálých cenách. HZP v roce 2016 vyjádřená stálými cenami roku 2000, oproti roku 2015 stoupla o 2,2 %, oproti roku 2014 klesla o 2,8 % a oproti roku 2010 stoupla o 15,2 %.

Na celkové zemědělské produkci ČR se Plzeňský kraj podílel 8,2 %

Na celkové zemědělské produkci ČR (v běžných cenách) se Plzeňský kraj podílel 7,8 %, což představuje meziroční pokles o 0,4 p. b. Plzeňský kraj patří mezi 4 kraje, ve které HZS v běžných cenách poklesla. Nejvyšší meziroční nárůst produkce o 11,3 % byl zaznamenán v kraji Vysočina. Podíl rostlinné produkce na HZP v peněžním vyjádření v roce 2016 představoval 50,8 %, živočišné produkce 45,0 %. Významnými komoditami s největším podílem na rostlinné produkci byly obiloviny s 41,1 % obiloviny, následované s 29,3 % pícninami. Technické plodiny, jako jsou např. řepka, slunečnice či sójové boby, se podílejí na rostlinné produkci 23,0 %. Hlavním reprezentantem zastupujícím **živočišnou produkci** je mléko s podílem 48,2 %, následované chovem zvířat s podílem 45,6 %. Zelenina (mimo brambory) a zahradnické produkty se na rostlinné produkci podílí pouze 2,5 %, ovoce pouze 0,4 % a brambory 2,4 %. Intenzita zemědělské produkce vyjádřená HZP/ha dosahuje v Plzeňském kraji hodnoty v běžných cenách 33 021 Kč. Meziročně tento ukazatel klesl o 2,4 %.

Výměra orné půdy meziročně mírně stoupla

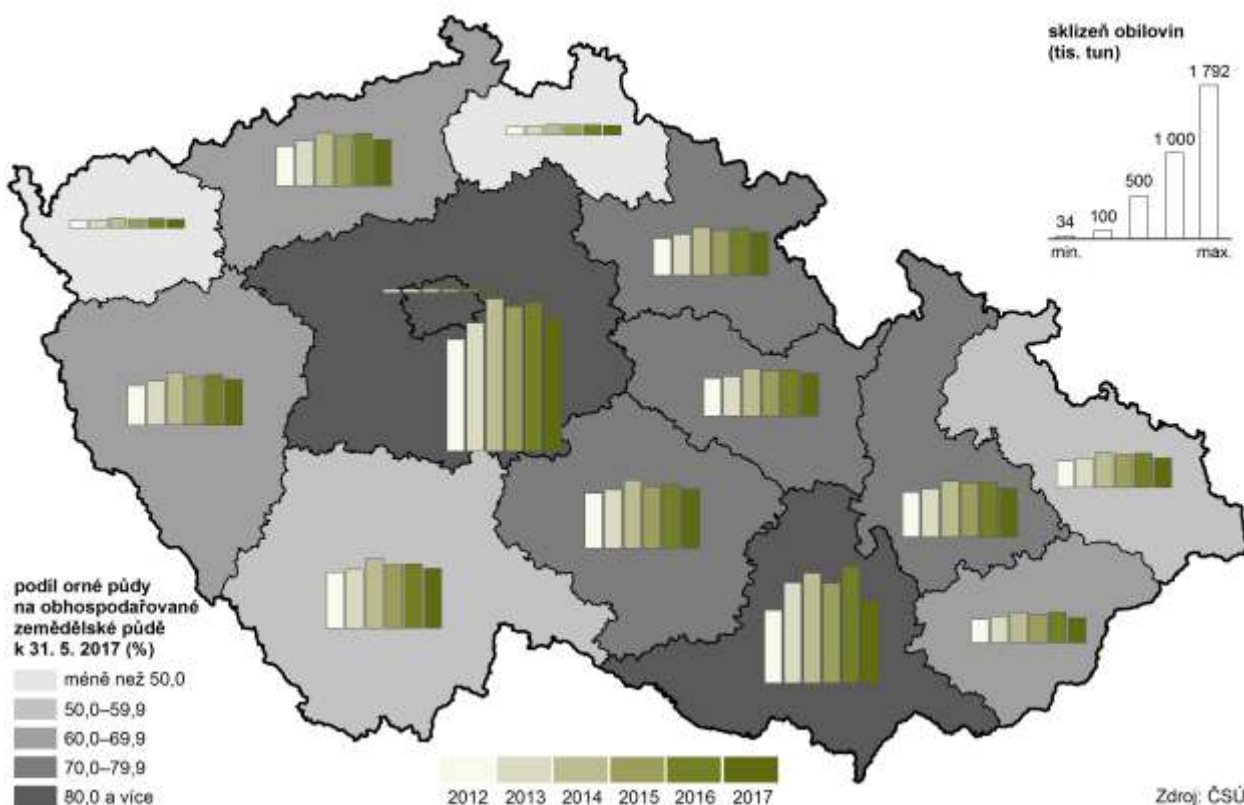
V roce 2016 výměra obhospodařované zemědělské půdy stoupla o 1,4 % na 314 953 ha, z čehož připadlo na ornou půdu 62,3 %. Z údajů meziročních změn za posledních deset let je patrný dlouhodobý pokles výměry orné půdy. V roce 2017 však byla zaznamenána změna, kdy došlo k navýšení orné půdy na rozlohu 196 322 ha, což představuje meziroční navýšení o 0,8 %. Z dlouhodobého pohledu ve srovnání s rokem 2007 ubylo orné půdy o 8,3 %.

Osevní plochy téměř všech plodin zaznamenaly nárůst

Z dlouhodobého pohledu klesají **osevní plochy** obilovin (za posledních pět let došlo k poklesu o 3,0 %). V roce 2017 však došlo k meziročnímu mírnému zvýšení osevní plochy obilovin o 2,4 % na 103,78 tis. ha. Zvýšení osevních ploch obilovin bylo ovlivněno zejména výrazným zvýšením osevních ploch ovsa o 28,1 % a žita o 16,5 %. Osevní plochy pšenice v roce 2017 meziročně stouply o 1,9 % a ječmene o 2,5 %. Významný nárůst zaznamenaly i luskoviny na zrno a to o 33,8 %, což představuje 3 687 osetých ha a nejvyšší hodnotu od roku 2006. Osevní plochy řepky se meziročně zvýšily o 1,6 %. Dlouhodobý růst osevních ploch pícnin se zastavil v roce 2017, kdy došlo meziročně k poklesu o 6,4 %. Po proměnlivém vývoji posledních let se výměra půdy pro pěstování brambor dostala na hodnotu 1 088 ha, ve srovnání s rokem 2016 to znamenalo nárůst o 12,2 %.

²³ Údaje roku 2017 zatím nejsou k dispozici, data za rok 2016 jsou semidefinitivní.

Sklizeň obilovin v krajích v letech 2012 až 2017



Meziročně sklizeň obilovin poklesla o 8,8 %

V roce 2017 bylo z výměry sklizňové plochy 103,39 tis. ha sklizeno v Plzeňském kraji 540,27 tis. tun obilovin, což znamená pokles o 8,8 % navzdory zvýšené osevní ploše. Produkce pšenice se snížila o 10,1 %, ječmene o 4,2 %, naopak k výraznému navýšení produkce došlo u ovsa o 13 % a u žita o 19,5 %, k čemuž přispěly vyšší plochy osevu. Výrazný meziroční nárůst o 25,8 % zaznamenala **sklizeň** luskovin a jde od roku 2006 o nejvyšší produkci. K nárůstu produkce o 7,6 % došlo též u brambor. U řepky došlo k nížení produkce o 4,1 % a zároveň se jedná o nejnižší sklizeň od roku 2006.

Výnos obilovin meziročně klesl o 10,0 %

Výnos obilovin klesl meziročně na 5,23 t/ha, tj. o 10,0 %, přičemž samotná tato hodnota je z dlouhodobého hlediska nadprůměrná, neboť přesahuje desetiletý průměr o 0,23 t/ha, tj. o 4,4 % (ve sklizni roku 2016 byl dosažen výnos 5,81 t/ha druhý rekordní od roku 1991). Vůči celorepublikovému průměru byl výnos v Plzeňském kraji o 0,27 t/ha nižší, tj. o 5,1 %. V mezikrajském srovnání výnosů obilovin dosáhl Plzeňský kraj na deváté místo.

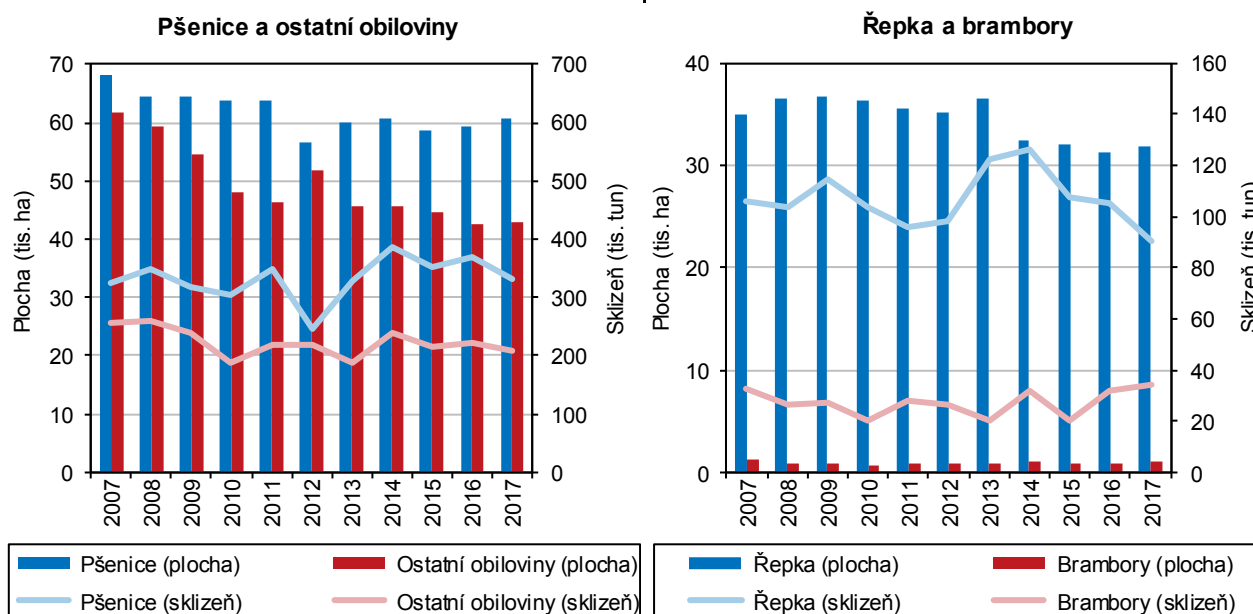
Výnosy pšenice v kraji klesly o 11,7 %

Nejstrmější pokles zaznamenaly výnosy pšenice, které klesly o 11,7 % na 5,48 t/ha. Obdobný pokles však zaznamenaly i ostatní kraje ČR. Celorepublikový průměr výnosů pšenice meziročně poklesl o 12,7 % na 5,67 t/ha. Největší pokles výnosů pšenice se projevil v Jihomoravském kraji a to o 24,3 %. Ani ostatní obiloviny nezůstaly v poklesu výnosnosti pozadu. Výnosy ječmene klesly o 6,6 % na 5,27 t/ha, výnosy ovsa pak o 11,8 % na 3,16 t/ha. Výjimku tvoří žito, kde výnosy mírně stouply o 2,6 % na 4,83 t/ha. Lze oprávněně usuzovat, že poklesy výnosů jdou na vrub suchu, které sužovalo republiku v klíčových měsících květnu a červnu 2017 a ponejvíce v Jihomoravském kraji. Ostatně i výnosy žita klesly v tomto kraji meziročně o 15,4 %.



Graf 3.5 Sklizeň a sklizňové plochy vybraných plodin v Plzeňském kraji

Zdroj: ČSÚ



Výnosnost řepky poklesla o 15,4 %

Brambory zaznamenaly pokles výnosů o 4,1 %, v absolutních číslech to znamená 31,38 t/ha oproti 32,71 t/ha v roce 2016. Pokles výnosů byl v Plzeňském kraji druhý nejvyšší mezi kraji, když k nejvyššímu poklesu došlo v Karlovarském kraji. Hektarový výnos brambor v Plzeňském kraji byl v roce 2017 vyšší než průměr na národní úrovni o 6,7 %, tj. o 1,96 t/ha a v mezikrajském srovnání tak kraji patří 3. místo. U luskovin bylo dosaženo výnosu 2,14 t/ha, což činí navýšení o 6,0 %. Výnosnost řepky poklesla o 15,4 % na hodnotu 2,84 t/ha, což znamená nejnižší hodnotu od roku 2013. Pokles výnosu řepky byl vyrovnaný ve všech krajích, s výjimkou Jihomoravského kraje, kde pokles činil 25,4 %.

Stavy prasat poklesly na historické minimum

Dle **soupisu hospodářských zvířat k 1. 4. 2017** se stavy skotu meziročně mírně snížily o 0,3 %, tj. na 164 897 ks. Na celorepublikové úrovni došlo k mírnému navýšení o 0,4 % na celkově 1 421 242 ks. Počet krav zůstává přibližně na stejné úrovni jako v předchozím roce. U stavu prasat však došlo meziročně k výraznému poklesu o 13,3 % na počet 104 757 ks, což znamená snížení o 16 082 ks. Počet prasat se tím dostal na historické minimum, což znamená nejnižší hodnotu za sledované období od roku 1986. Na celorepublikové úrovni došlo k poklesu stavu prasat o 7,4 % a i na této úrovni jde o historické minimum, což znamená o nejnižší hodnotu od sledovaného roku 1921, kdy byl uváděn počet prasat ve výši 1 562 738 ks. Pro zajímavost lze uvést, že nejvyšší počet prasat byl v České republice chován v roce 1981, a to 5 105 489 ks. Stav prasat je tak nižší než po 1. i 2. světové válce. Jeho poměrně konstantní průměrná celorepubliková spotřeba činila mezi roky 1997 a 2016 přibližně 42 kg na obyvatele. Spotřebu vepřového masa v ČR je nutné pokrývat z více než poloviny dovozem, neboť u vepřového masa poklesla soběstačnost z 104,9 % v roce 1995 na hodnotu 47,7 % v roce 2016. Vepřové maso je významnou dovozní agrární komoditou, v roce 2016 tvořil dovoz vepřového 6,5 % z celkové hodnoty agrárního dovozu a umístilo se mezi agrárními

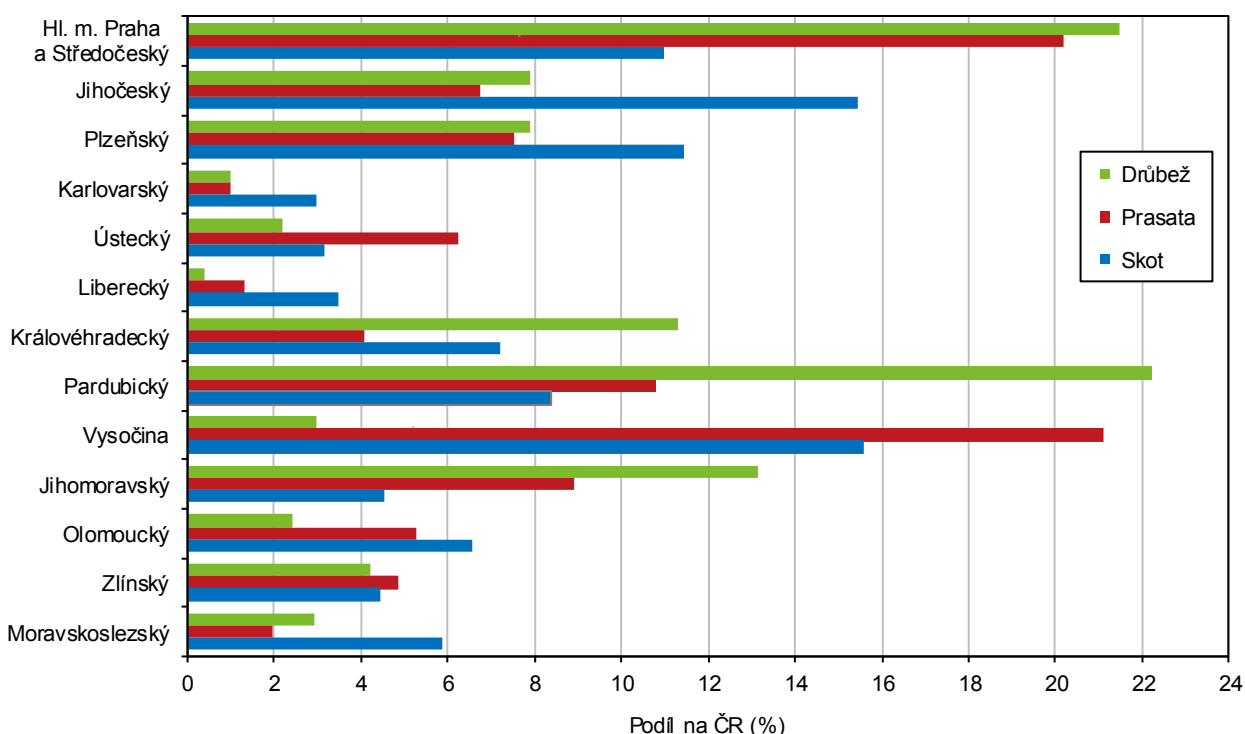
komoditami na prvním místě²⁴. Snížení bylo v Plzeňském kraji rovněž zaznamenáno u prasnic o 12,2 % na počet 6 922 ks.

Stavy drůbeže zaznamenaly historický pokles

Počet drůbeže meziročně výrazně klesl o 28,2 %, což znamená pokles o 647 278 kusů. Stavy drůbeže se tím dostaly na své historické minimum od sledovaného roku 1986, kdy bylo v Plzeňském kraji chováno 2 282 206 ks drůbeže. Pokles stavu drůbeže v rámci srovnání krajů byl nejvyšší u Kraje Vysočina o 28,9 %, v Plzeňském kraji byl pokles druhý nejvyšší. Na celorepublikové úrovni však došlo k navýšení stavu drůbeže o 0,8 %. Obdobně slepic v kraji ubylo o 24,6 % a jejich stav činil 475 821 ks, na celorepublikové úrovni ale byl zaznamenán nárůst počtu slepic o 11,8 %. Stavy ovcí se v kraji zvýšily o 2,0 % na 18 164 ks a stavy koz o 1,9 % na 1 375 ks. Počet koní vzrostl o 12,9 % na 2 334 ks a trend růstu byl zaznamenán u většiny krajů.

Graf 3.6 Podíl krajů na stavech skotu, prasat a drůbeže k 31. 12. 2017

Zdroj: ČSÚ



Intenzita chovu skotu se meziročně zvýšila

Intenzita chovu skotu²⁵ se v Plzeňském kraji meziročně snížila na 52,4 ks na 100 ha. Plzeňský kraj má třetí nejvyšší hodnotu v rámci ČR za krajem Vysočina a Jihočeským krajem. Ukazatel **intenzity chovu prasat**²⁶ má v retrospektivním pohledu dlouhodobě klesající trend, což souvisí s obdobným trendem stavu prasat. V roce 2017 došlo ke snížení, kdy ukazatel dosáhl hodnoty 53,4 ks na 100 ha.

Významná část produkce masa se z Plzeňského kraje přesunula do jiného kraje

Celková **produkce masa** (bez drůbežího) se v roce 2017 snížila proti roku 2016 o 38,1 % na 17 401 tun jateční hmotnosti. Na snížení mělo vliv přesunutí sídla většího zemědělského podniku do jiného kraje. V průměru došlo na celorepublikové úrovni k poklesu produkce masa o 4,6 %. U hovězího masa došlo k poklesu o 22,1 %

²⁴ Ročenka agrárního zahraničního obchodu ČR za rok 2016, ÚZEI, Praha 2017, str. 49

²⁵ Podíl stavu skotu na 100 ha obhospodařované zemědělské půdy

²⁶ Podíl stavu prasat na 100 ha obhospodařované orné půdy



a u vepřového masa o 45,0 % z největší části z důvodu přesunu sídla významného zpracovatele do jiného kraje. V průměru došlo na celorepublikové úrovni k poklesu produkce hovězího masa o 5,9 % a vepřového o 4,2 %. Produkce jatečného skotu meziročně poklesla o 7,6 % na 18 588 t živé hmotnosti. Průměrný pokles produkce jatečného skotu klesl na úrovni ČR o 4,4 % a pokles zaznamenaly všechny kraje s výjimkou kraje Středočeského a Jihomoravského. Obdobná situace je i u produkce jatečných prasat, která poklesla o 10,8 % na 19 830 t živé hmotnosti prasat. Na úrovni ČR poklesla produkce jatečných prasat o 5,4 % t živé hmotnosti a pokles byl zaznamenán u všech krajů s výjimkou kraje Moravskoslezského a Pardubického. Produkce jatečné drůbeže se snížila o 11,0 % na 23 040 t živé hmotnosti, což je největší pokles v mezikrajském porovnání. Naopak produkce na úrovni ČR stoupla o 6,0 % stejně jako produkce ve všech krajích s výjimkou Plzeňského a Moravskoslezského kraje.

Slepice v Plzeňském kraji snáší nejvíce vajec v ČR

V roce 2017 dosáhla efektivita slepic z historického hlediska svého vrcholu, neboť jedna slepice snesla 326,5 vajec, což je historicky ve sledovaném období od roku 2001 rekordní počet. Plzeňský kraj se ve snůšce vajec na jednu slepici umístil na prvním místě v mezikrajském srovnání. Celková **snáška vajec** se zvýšila o 16,6 % na 199 993 ks. Plzeňský kraj je v celorepublikovém srovnání na třetím místě v absolutním počtu produkce vajec.

Zvyšování produkce mléka i průměrné dojivosti je dlouhodobý trend

V Plzeňském kraji se meziročně zvýšila meziročně **produkce mléka** o 2,9 % na 324 400 litrů. Jednalo se tak o čtvrtou nejvyšší produkci mléka v České republice. Nejvyšší produkce mléka je tradičně v kraji Vysočina, kde dosáhly produkce mléka ve výši 561 317 l. Průměrná dojivost krávy se zvýšila o 2,7 % na 8 129,5 l a jde o dlouhodobě rostoucí hodnotu. Nejvyšší dojivosti dlouhodobě dosahují ve Zlínském kraji, kde v roce 2017 dojivost dosáhla 8 868 l.

Lesnictví

Plochy lesních pozemků dlouhodobě mírně rostou

V roce 2017 **lesní pozemky** v Plzeňském kraji zaujímaly rozlohu 308,6 tis. ha, tj. 40,3 % z celkové výměry půdy v kraji. Významný podíl na ploše lesních pozemků v kraji mají okresy Klatovy (Šumava), Tachov (Český les), Rokycany (Křivoklátská a Brdská vrchovina). Z dlouhodobého pohledu má výměra lesních ploch mírně rostoucí trend, poslední meziroční nárůst činil 0,1 %. Na celkové výměře lesů v ČR se Plzeňský kraj podílel 11,6 %. Zalesněno bylo 1 985 ha, tj. o 118 ha méně než v předchozím roce. Přirozenou obnovou prošlo 447 ha lesa. Při zalesňování převažovaly jehličnaté dřeviny v rozsahu 1 388 ha, zbytek tvořily listnaté dřeviny. Dále byly v roce 2017 v Plzeňském kraji provedeny prořezávky (výchovný zásah u mladých porostů, např. odstranění přílišné hustoty porostů) na 3 863 ha a probírky (výchovný zásah u dospělých porostů) na 7 273 ha.

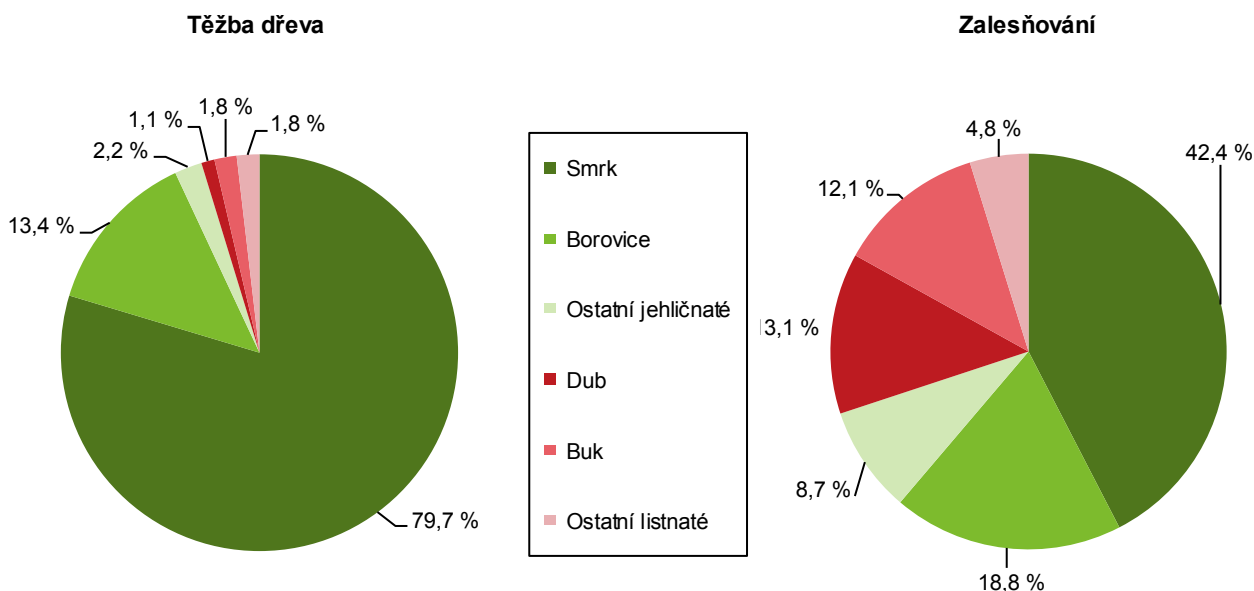
Škody způsobené suchem a hmyzem způsobují vyšší podíl nahodilé těžby dřeva

Těžba dřeva bez kůry dosáhla v Plzeňském kraji výše celkem 1,73 mil. m³, z toho 95,3 % představovalo dřevo jehličnaté a zbytek v objemu 81 600 m³ dřevo listnaté. Plzeňský kraj se podílel na celkové těžbě dřeva v ČR 8,9 %, což představovalo pátou nejvyšší těžbu v mezikrajském porovnání. Těžba nahodilá se na celkové těžbě dřeva v Plzeňském kraji podílela 39,8 %, což činí objem 687 648 m³ bez kůry a došlo zde k meziročnímu nárůstu o 40,7 %. Jedná se o jednu z forem těžby, která je prováděna za účelem zpracování stromů poškozených v důsledku škodlivých vlivů (vítr, námraza, škodlivý hmyz apod.). Z celkového objemu nahodilé těžby se jednalo o 33,3 % těžby živelní a 61,0 % objemu těžby způsobili hmyzí škůdci na porostech. Během posledních let se negativně promítá na stavu lesů sucho a činnost škůdců

a působení těchto faktorů škodí zejména smrkovým porostům. Z uvedených důvodu přibývá i nahodilé těžby.

Graf 3.7 Těžba dřeva a zalesňování podle dřevin v Plzeňském kraji v roce 2017

Zdroj: ČSÚ



Průmysl

Plzeňský kraj dosahuje čtvrté nejvyšší průměrné měsíční hrubé mzdy v průmyslu

V Plzeňském kraji nedošlo v roce 2017 oproti roku 2016 ke změně počtu velkých **průmyslových podniků**²⁷ a druhým rokem jejich počet dosahuje 164. Nejvíce velkých podniků je soustředěno v Jihomoravském kraji a to 251, nejméně v Karlovarském kraji 67. Průměrný evidenční počet zaměstnanců vzrostl meziročně o 498 osob (tj. o 0,8 %) na 61 560 zaměstnanců. Nejvíce, 108 128 zaměstnanců vykazují podniky v Moravskoslezském kraji, nejméně 18 823 zaměstnanců v Karlovarském kraji. V celé ČR meziročně stoupl počet zaměstnanců o 2,2 %, což znamená navýšení o 18 434 zaměstnanců. Průměrná hrubá mzda přepočtená na fyzické osoby se v průměru v ČR zvýšila o 2 096 Kč, na 32 107 Kč. V Plzeňském kraji činila průměrná mzda 32 416 Kč a vzrostla o 2 059 Kč, tj. meziročně o 6,8 %. V mezikrajském srovnání se jednalo o čtvrtou nejvyšší měsíční hrubou mzdu. Výše průměrné hrubé mzdy v průmyslu za ČR byla v porovnání s Plzeňským krajem nižší o 309 Kč. V devíti krajích byla výše průměrné hrubé mzdy v průmyslu nižší než průměrná hrubá mzda za ČR. Výše průměrné hrubé mzdy v ČR byla ovlivněna především vyššími dosaženými průměrnými hrubými mzdami v Hl. městě Praze (38 276 Kč) a Středočeském kraji (38 145 Kč).

Tržby z prodeje výrobků a služeb průmyslové povahy mají v posledních letech rostoucí trend

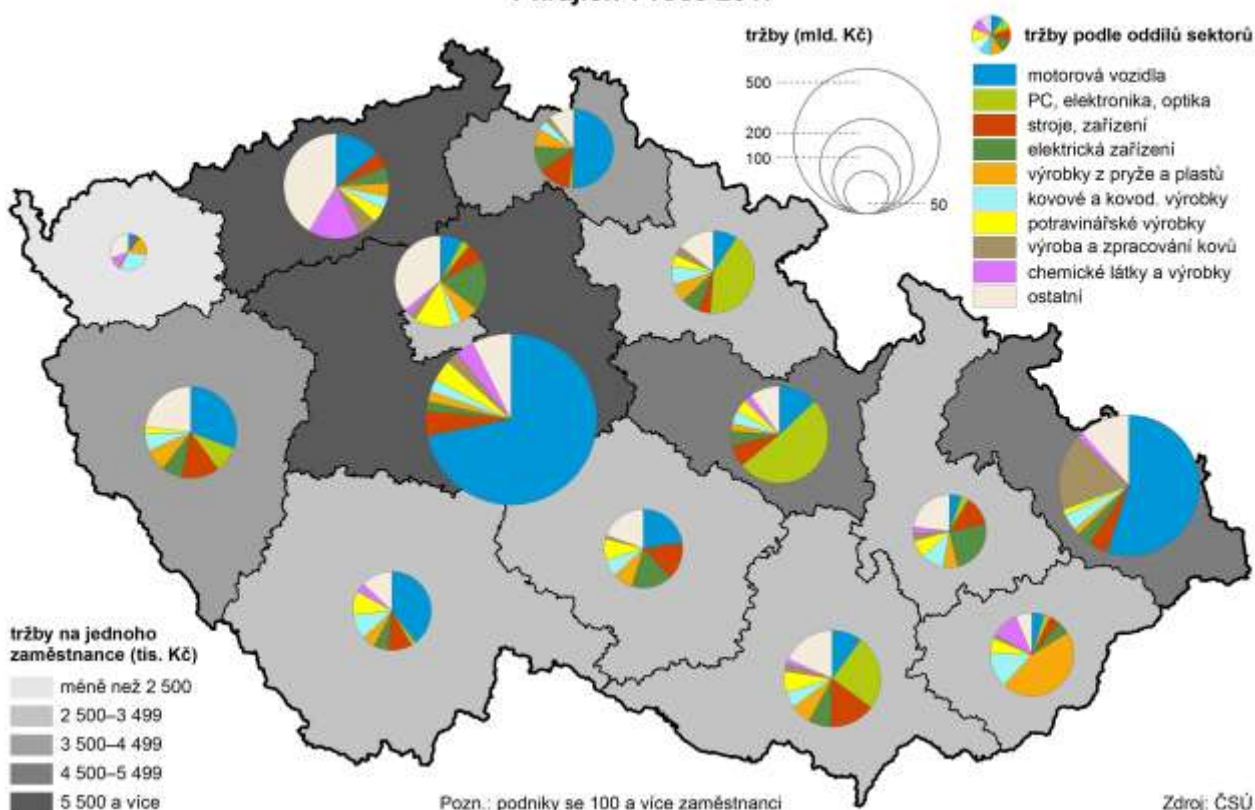
Tržby z prodeje výrobků a služeb průmyslové povahy dosáhly v roce 2017 v běžných cenách hodnoty 220 462 mil. Kč, což představuje v porovnání s předchozím rokem zvýšení o 3,1 %. Celorepublikový růst tržeb průmyslu činil 7,7 %. Plzeňský kraj se podílel na celorepublikových tržbách průmyslu téměř 6 %, nejvyšší podíl 20,5 % a 14,7 % vykazují Středočeský a Moravskoslezský kraj. Nejnižší podíl dlouhodobě vykazuje Karlovarský kraj, v roce 2017 činil jeho podíl

²⁷ Podniky se 100 a více zaměstnanci se sídlem na území kraje



1,2 %. Podniky se sídlem v Plzeňském kraji se podílely na exportní výkonnosti ČR 6,1 %, měřeno podílem tržeb z přímého vývozu na celkových tržbách velkých podniků. Podíl tržeb za přímý vývoz na tržbách z prodeje výrobků a služeb průmyslové povahy činil v roce 2017 v Plzeňském kraji 63,2 %, tj. meziročně tento podíl poklesl o 4,4 procentního bodu. Tržby podniků z vývozu v Plzeňském kraji meziročně poklesly o 3,7 %, když na úrovni ČR došlo k nárůstu těchto tržeb o 5,8 %. V mezikrajském srovnání vykazuje nejvyšší exportní výkonnost Středočeský kraj, jehož podíl na tržbách z vývozu ČR činí téměř 25 %. Druhým krajem s nejvyšším podílem na tržbách z vývozu za ČR je Moravskoslezský kraj, který se podílí 14,5 %. Plzeňský kraj se v mezikrajském srovnání tržeb z přímého vývozu umístil na pátém místě s podílem 6,1 % na celorepublikovém vývozu velkých podniků.

Tržby z prodeje výrobků a služeb průmyslové povahy zpracovatelského průmyslu v krajích v roce 2017



Produktivita práce v průmyslu dlouhodobě roste

Produktivita práce jak na celorepublikové úrovni, tak i v Plzeňském kraji má dlouhodobě rostoucí trend. Meziročně produktivita práce v Plzeňském kraji stoupla o 2,2 % na hodnotu 3 581 tis. Kč na zaměstnance. Nejvyšší produktivity dosahují velké podniky ve Středočeském kraji, které v průměru dosahují hodnoty 7 152 tis. Kč na zaměstnance, tedy dvakrát více než v Plzeňském kraji. Na druhé příčce se též s výrazným náskokem umístil Ústecký kraj s 5 658 tis. Kč na zaměstnance. Plzeňský kraj se umístil v mezikrajském srovnání na sedmém místě. Produktivita práce v regionu byla o 17,6 % nižší než průměrná produktivita práce v ČR. Z dostupných údajů vyplývá, že v regionech kde je produktivita nejvyšší, nemusí být nejvyšší mzdy. Ačkoliv například produktivita práce je v Moravskoslezském kraji o 15,4 % vyšší než průměr ČR, průměrné mzdy jsou naopak o 5,1 % nižší než průměr ČR a obrácený poměr má i Pardubický kraj. Výše mzdy je v praxi určována zejména s ohledem na vyváženost poptávky a nabídky na trhu práce, na cenách a dostupnosti ostatních výrobních faktorů a tím charakteru průmyslové výroby z hlediska přidané hodnoty.

Na výši tržeb ve zpracovatelském průmyslu se nejvíce podílelo odvětví motorových vozidel

Objem tržeb z prodeje výrobků a služeb průmyslové povahy ve **zpracovatelském průmyslu** dosáhl výše 215 216 tis. Kč, tj. 97,6 % z celkových tržeb z prodeje výrobků a služeb průmyslové povahy. Meziroční nárůst těchto tržeb ve zpracovatelském průmyslu činil 3,0 %. Na výši těchto tržeb se především podílí z 30,5 % odvětví výroby motorových vozidel (kromě motocyklů), přívěsů a návěsů, z 13,3 % odvětví výroby strojů a zařízení j. n., z 8,9 % odvětví výroby počítačů, elektronických a optických přístrojů a zařízení, z 8,9 % výroba nápojů a ze 7,7 % výroba pryžových a plastových výrobků. Ve zpracovatelském průmyslu činil podíl tržeb z přímého vývozu na tržbách z prodeje výrobků a služeb průmyslové povahy 64,1 %. Průměrný evidenční počet zaměstnanců (ve fyzických osobách) ve zpracovatelském průmyslu dosáhl 60 221 zaměstnanců, meziročně vzrostl o 0,8 %. Průměrná hrubá měsíční mzda na fyzické osoby ve zpracovatelském průmyslu činila 32 319 Kč a došlo k jejímu meziročnímu nárůstu o 6,9 %. Nejvyšší mzdu 49 048 Kč pobírali zaměstnanci ve výrobě nápojů a nejnižší mzdu 26 234 Kč ve výrobě potravinářských výrobků.

Energetika

Na výrobě elektřiny se v Plzeňském kraji nejvíce podílely parní elektrárny

Energetika patří k průmyslovým odvětvím, která se zabývají získáváním, přeměnou a distribucí všech forem energie. V Plzeňském kraji bylo v roce 2017 vyrobeno 1 307,4 GWh elektřiny brutto²⁸. Meziročně vzrostla výroba elektřiny brutto o 1,7 %. Výroba elektřiny brutto se zvýšila ve všech typech elektráren kromě vodních včetně přečerpávacích, které zaznamenaly meziroční pokles o 11,5 GWh. V rámci republiky představuje **výroba elektřiny** brutto v Plzeňském kraji 1,5 % z celkové výroby elektřiny brutto v ČR a řadí Plzeňský kraj na páté nejnižší místo. Nejvyšší podíl (28,1 %) z republikové výroby elektřiny brutto byl dosažen v Ústeckém kraji. Ve výrobě elektřiny brutto patřily parní elektrárny v Plzeňském regionu k největším výrobcům elektrické energie, jejich podíl tvořil 58,7 % z celkově vyrobené elektřiny brutto v kraji. Další v pořadí podle výše vyrobené elektrické energie brutto se umístily elektrárny plynové a spalovací (19,1 %) a fotovoltaické (16,5 %). V roce 2017 činil instalovaný výkon elektrizační soustavy v regionu 554,9 MW a jeho podíl na ČR představoval 2,5 %. Nejvyšší instalovaný výkon měly elektrárny parní (255,2 MW) a fotovoltaické (210,4 MW.)

Nejvyšší spotřebu elektřiny netto v regionu má průmysl

V roce 2017 bylo v Plzeňském kraji spotřebováno 3107,5 GWh elektřiny netto²⁹. Meziročně to představuje zvýšení o 2,0 %. Podíl regionu na celkové **spotřebě elektřiny netto** v ČR činil 5,3 %. Jednalo se o pátý nejnižší podíl v rámci ČR. Z hlediska odvětvové struktury se podílely nejvíce na spotřebě elektřiny netto průmysl (37,3 %), domácnosti (27,5 %) a obchod, služby, školství a zdravotnictví (25,6 %). Meziročně se snížil podíl spotřeby elektřiny netto v průmyslu o 0,8 procentního bodu, v obchodu, službách, školství a zdravotnictví o 1,9 procentního bodu. V domácnostech se oproti roku 2016 podíl spotřeby elektřiny netto nezměnil. Spotřeba elektřiny netto v domácnostech na 1 obyvatele v Plzeňském kraji dosáhla 1 476,8 kWh, meziročně vzrostla o 1,7 %. Ve spotřebě elektřiny netto v domácnostech na 1 obyvatele se umístil Plzeňský kraj na šestém nejvyšším místě. V rámci všech krajů dosáhl v tomto ukazateli nejvyšší spotřeby kraj Středočeský (1 986,7 kWh) a naopak nejnižší kraj Jihomoravský (1 110,8 kWh). Proti celorepublikovému průměru spotřeby elektřiny netto v domácnostech

²⁸ Celková výroba elektřiny na svorkách generátorů

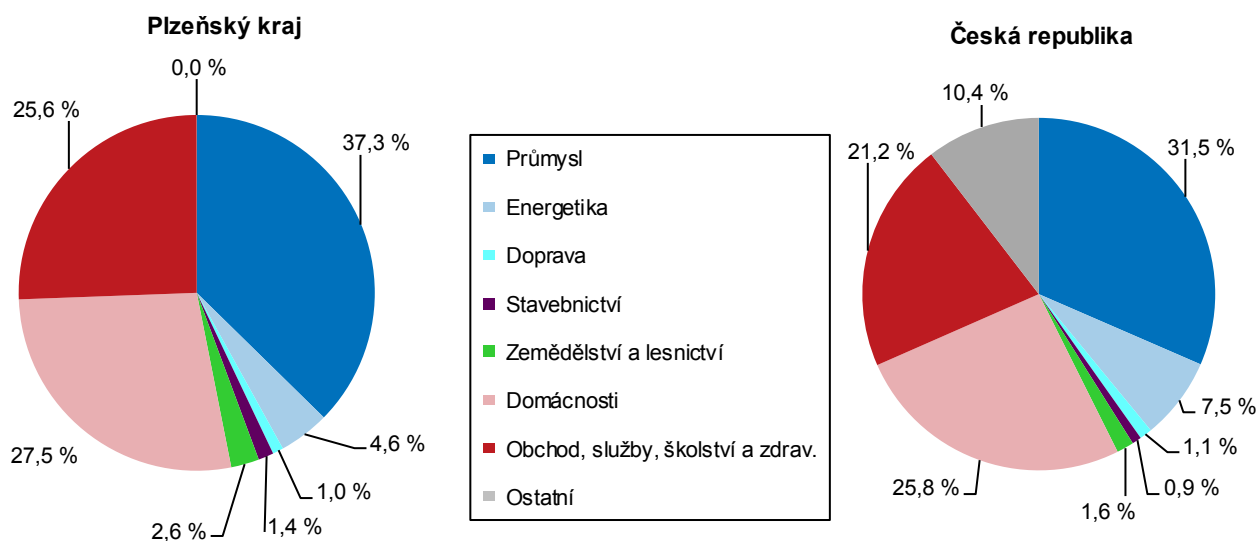
²⁹ Celková spotřeba elektřiny brutto (vlastní spotřeba na výrobu elektřiny + spotřeba na přečerpání v přečerpávacích vodních elektrárnách + ztráty v sítích)



na jednoho obyvatele (1 436,6 kWh) byla krajská spotřeba elektřiny netto o 40,2 kWh vyšší.

Graf 3.8 Spotřeba elektřiny netto^{*)} podle odvětví spotřeby v roce 2017

Pramen: ERÚ



^{*) Spotřeba elektřiny netto = celková spotřeba elektřiny brutto - (vlastní spotřeba na výrobu elektřiny + spotřeba na přečerpávání v přečerpávacích vodních elektrárnách + ztráty v sítích)}

Na spotřebě zemního plynu se podíleli nejvíce velkoobdobatelé, v pořadí druhé byly domácnosti

V roce 2017 se spotřebovalo v Plzeňském kraji 392,6 mil. m³ zemního plynu, meziročně se zvýšila spotřeba o 3,4 %. **Spotřeba zemního plynu** v kraji představovala 4,7 % z celkové spotřeby v ČR. Spotřeba zemního plynu v GWh činila v Plzeňském regionu 4190,5 a v porovnání s rokem 2016 vzrostla o 130,8 GWh. Na spotřebě zemního plynu se nejvíce podíleli velkoobdobatelé (40,6 %), v pořadí druhé byly domácnosti (29,7 %).

Na celkové spotřebě zemního plynu v ČR se nejvíce podílely kraje Ústecký a Středočeský

Nejvyšší podíl spotřeby zemního plynu z celkové spotřeby v ČR (13,4 %) byl zaznamenán v krajích Ústeckém a Jihomoravském. Plzeňský kraj se s podílem 4,7 % umístil na šestém nejnižším místě. Nejvyšší spotřebu na 1 zákazníka 53,5 MWh vykazoval Ústecký kraj. V Plzeňském kraji dosáhla spotřeba na 1 zákazníka 26,2 MWh (třetí nejnižší spotřeba v rámci krajů).

Plzeňský region obsadil páté nejnižší místo mezi kraji ve spotřebě zemního plynu v domácnostech na 1 odběratele

Spotřeba zemního plynu v domácnostech na 1 odběratele byla nejvyšší v krajích Středočeském (1 181,8 m³) a Jihomoravském (1 158,9 m³). V Plzeňském kraji činila tato spotřeba 790,5 m³ a v rámci krajů se umístil na pátém nejnižším místě.

Stavebnictví, stavební povolení

Objem základní stavební výroby podle sídla podniku meziročně poklesl o 7,3 %

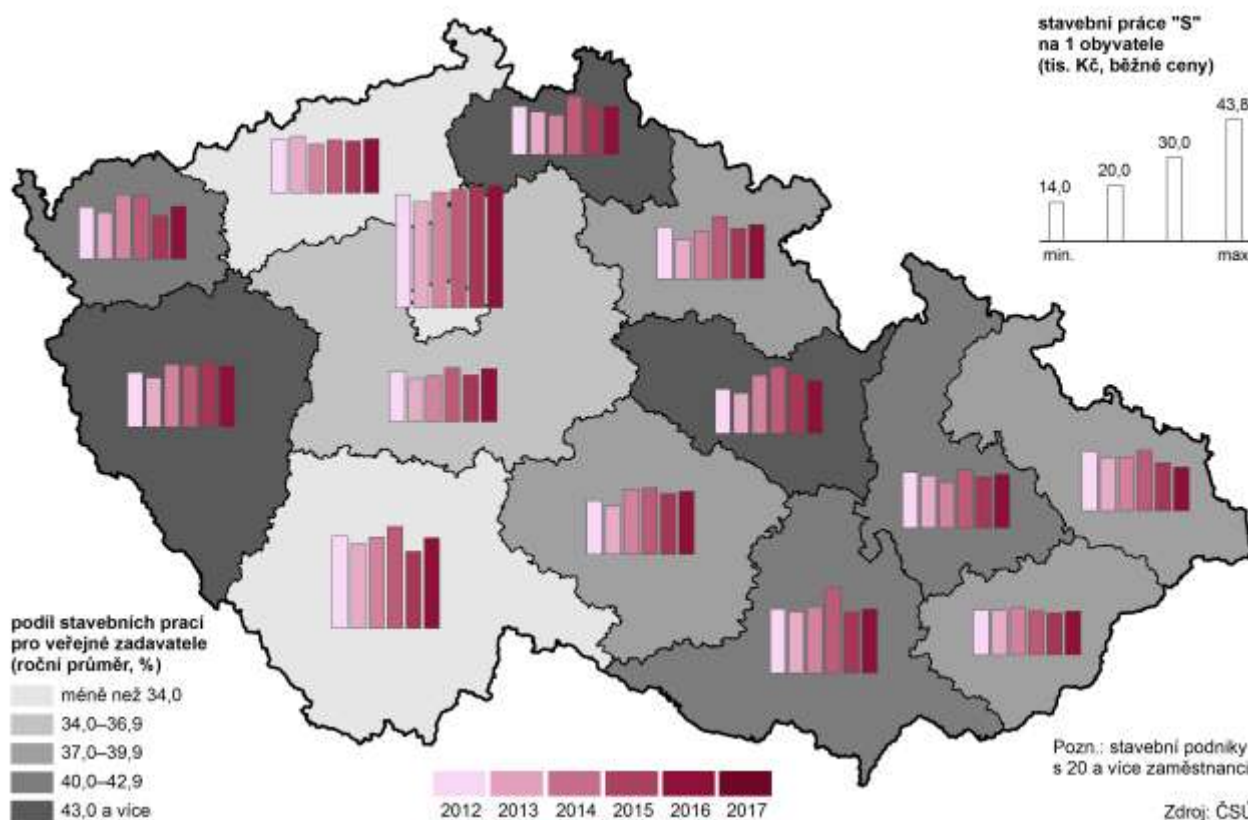
Počet stavebních podniků zaměstnávajících 50 a více zaměstnanců se sídlem v kraji se v regionu dlouhodobě snižuje (z 31 v roce 2011 na 24 v roce 2017). Meziročně se snížil průměrný evidenční počet zaměstnanců ve stavebnictví z 2 933 na 2 834 zaměstnanců. Průměrná hrubá měsíční mzda v tomto odvětví meziročně stoupla o 2 800 Kč, tj. o 8,7 % (na 35 001 Kč). V roce 2017 převyšovala dosažená výše průměrné měsíční hrubé mzdy v kraji o 1,4 % průměrné hrubé mzdy v celé ČR. Objem základní stavební výroby podle sídla podniku (zaměstnávajících 50 a více zaměstnanců) meziročně klesl v kraji o 7,3 % na 5 429 mil. Kč (v běžných cenách). Na republikové úrovni ZSV poklesla o 1,7 %. Produktivita ZSV vyjádřená jako podíl

ZSV na 1 zaměstnance (u podniků zaměstnávajících 50 a více zaměstnanců) dosáhla hodnoty 1 916 tis. Kč, což je v meziročním porovnání o 4,1 % méně. Z hlediska struktury ZSV se objem snížil u pozemního stavitelství o 6,4 % a u inženýrského stavitelství o 7,4 %.

Objem stavebních prací „S“ podle místa stavby se meziročně snížil o 5,4 %

Objem stavebních prací „S“ v tuzemsku podle místa stavby (subjekty s 20 a více zaměstnanci) se meziročně snížil o 5,4 % na 12 588 mil. Kč. V rámci kraje se nejvíce, o 31,1 % snížil objem stavebních prací v okrese Rokycany, a naopak nejvyšší nárůst o 47,5 % vykázal okres Klatovy. Veřejné zakázky v kraji, které představovaly 43,2 % z objemu stavebních prací „S“ podle místa stavby, meziročně stouply o 13,0 %. Nejvyšší podíl 51,6 % veřejných zakázek na celkovém objemu stavebních prací „S“ dle místa stavby vykazuje okres Plzeň-město, nejnižší podíl 24,7 % vykazuje okres Domažlice. Největší meziroční pokles veřejných zakázek zaznamenal okres Rokycany (o 49,1 %) a okres Domažlice (o 43,7 %). Naopak nejvyšší nárůst (o 69,8 %) zaznamenal okres Plzeň-jih. Na celorepublikové úrovni objem stavebních prací „S“ roce 2017 meziročně stoupl o 3,5 %. Největšího objemu tradičně dosahuje Hl. město Praha, které se na celorepublikovém objemu uvedených prací podílí více než jednou pětinou (23,1 %), druhá příčka patří Jihomoravskému kraji s podílem 11,1 % a Plzeňský kraj s podílem 5,2 % dosáhl sedmého místa. Celorepublikový kontext vývoje stavebnictví vyjadřuje nárůst indexu stavebních prací ve stálých cenách, který mezi roky 2016 a 2017 činil 3,6 %. Při porovnání celorepublikové stavební produkce ve stálých cenách dosahuje rok 2017 v porovnání s rokem 2015 hodnoty 97,5 % (údaje očištěné o pracovní dny).

Stavební práce "S" podle kraje místa stavby v letech 2012 až 2017



Počet stavebních povolení stoupl o 4,0 %

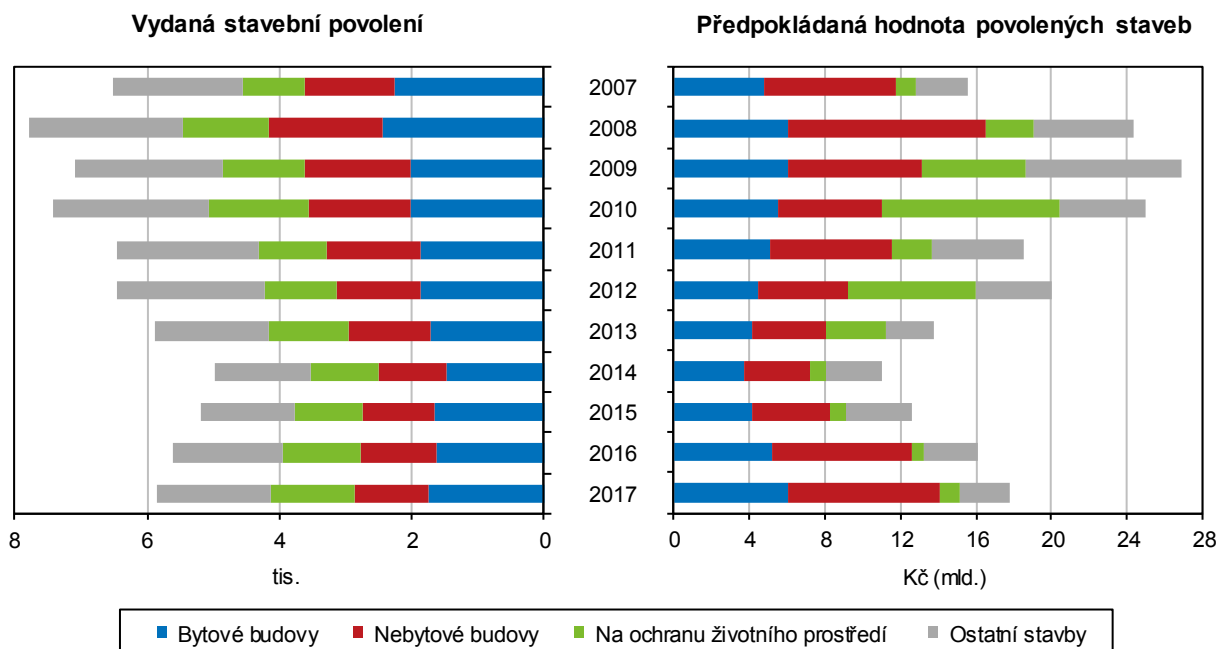
V Plzeňském kraji bylo v průběhu roku 2017 vydáno 5 837 stavebních povolení. Z celkového počtu vydaných stavebních povolení v ČR tvořil počet povolení v kraji 7,0 %. Z meziročního srovnání je patrný nárůst počtu vydaných stavebních



povolení o 4,0 %. Nejvyšší počet stavebních povolení byl vydán v okrese Plzeň-sever a to 1 713, naproti tomu nejmenší počet 544 v okrese Klatovy. Počet stavebních povolení v okrese Plzeň-sever je dlouhodobě násobně vyšší než v ostatních okresech Plzeňského kraje. Jejich počet je téměř 1,8 krát vyšší než v okrese Plzeň-město a 2,8 krát vyšší než co do počtu obyvatel srovnatelném okrese Domažlice. Rozdíl je dán nejvíce počtem vydaných stavebních povolení na ochranu životního prostředí, když v okrese Plzeň-sever bylo pro tyto účely vydáno 513 povolení, v okrese Plzeň-město 98 povolení a v okrese Domažlice 101 povolení. Celkový počet stavebních povolení v okrese Plzeň-město klesl o 5,5 % a jde o jediný okres, kde k poklesu došlo. Z vydaných stavebních povolení bylo 30,2 % určeno na stavby bytových budov a 18,7 % na stavby nebytových budov. Stavební povolení pro nové stavby se na celkovém počtu podílejí přibližně jednou čtvrtinou. Významnou část z celkového počtu tvoří i počet vydaných stavebních povolení na ochranu životního prostředí, kterých bylo vydáno 1 278, což představuje téměř 21,9 % všech vydaných povolení.

Graf 3.9 Vydaná stavební povolení podle druhu stavby v Plzeňském kraji

Zdroj: ČSÚ



Orientační hodnota povolených staveb meziročně stoupla o 10,9 %

Významným ukazatelem budoucí hodnoty výstavby je také **orientační hodnota povolených staveb**, která v Plzeňském kraji činila celkem 17 808 mil. Kč, což znamená meziroční nárůst o 10,9 %. Na celorepublikové úrovni došlo k nárůstu tohoto ukazatele o 15,8 %. Z celkového objemu celorepublikové orientační hodnoty vydaných stavebních povolení činila hodnota v Plzeňském kraji 5,9 %. Orientační hodnota staveb na 1 stavební povolení stoupla meziročně v Plzeňském kraji o 6,6 % a na celorepublikové úrovni o 14,9 %. Jde třetím rokem o stoupající hodnotu. Průměrná orientační hodnota povolovaných staveb v Plzeňském kraji činí 3 051 tis. Kč. Z hlediska mezikrajského srovnání orientační hodnoty staveb na 1 stavební povolení dosahuje nejvyšší hodnoty Ústecký kraj s hodnotou 6 439 tis. Kč, čímž převyšuje průměr ČR o 78,4 %. Z hlediska struktury celkové orientační hodnoty povolovaných staveb tvořila největší část hodnota stavebních povolení na budovy, a to 79,1 %, stavby na ochranu životního prostředí 6,1 % a ostatní stavby 14,8 %. Z celkové orientační hodnoty budov tvořily budovy bytové

42,6 % a nebytové budovy 57,4 %. Nová výstavba představovala 72,1 % a změny dokončených staveb 27,9 % celkové hodnoty stavebních povolení na budovy. U budov bytových činil podíl nové výstavby 82,5 % a u budov nebytových 64,3 % z orientační hodnoty. Orientační hodnota staveb environmentálního charakteru v kraji se proti roku 2016 zvýšila o 62,7 %. V roce 2017 tvořila orientační hodnota staveb na ochranu životního prostředí v Plzeňském kraji 6,8 % z celkové republikové orientační hodnoty stavebních povolení na tyto stavby. Nejvyšší nárůst orientační hodnoty nové bytové výstavby o 74,3 % byl zaznamenán v Olomouckém kraji, na druhé místo s nárůstem 55,9 % se zařadilo Hl. město Praha a Plzeňský kraj se umístil s nárůstem 15,8 % na místě jedenáctém.

K nejvyššímu meziročnímu nárůstu orientační hodnoty povolovaných staveb došlo v okrese Klatovy

K nejvyššímu nárůstu orientační hodnoty povolovaných staveb z pohledu okresního členění došlo o 46,4 % v okrese Klatovy, následované okresem Plzeň-město s nárůstem o 26,1 %, a to zejména u stavebních povolení na výstavbu budov nebytových a na ochranu životního prostředí. U stavebních povolení na ochranu životního prostředí v meziročním srovnání nejvíce o 575,0 % vzrostla orientační hodnota staveb v okrese Klatovy, v okrese Plzeň-město o 144,7 % a dále v okrese Plzeň-sever o 108,6 %. Naopak výrazný pokles o 60,4 % v orientačních hodnotách staveb v této kategorii stavebních povolení byl zaznamenán v okresech Domažlice, v okrese Tachov o 46,3 % a v okrese Plzeň-jih o 39,2 %. Orientační hodnota povolených staveb na 1 stavební povolení meziročně vzrostla nejvíce o 33,4 % v okrese Plzeň-město, v okrese Klatovy o 31,9 % a okrese Plzeň-sever hodnota stoupla o 22,9 %. K poklesu průměrné hodnoty stavebního povolení o 29,1 % došlo v okrese Domažlice, o 29,0 % v okrese Rokycany, o 11,7 % v okrese Plzeň-jih a o 3,6 % v okrese Tachov. Nejvyšší hodnota 7 015 tis. Kč na jedno stavební povolení byla dosažena v okrese Plzeň-město, druhá nejvyšší v okrese Tachov, a naopak druhá nejnižší v okrese Plzeň-sever a nejnižší hodnota 1 343 tis. Kč v okrese Rokycany.

Orientační hodnota povolovaných staveb na ochranu životního prostředí meziročně stoupla o 62,7 %

S ohledem na častější výkyvy počasí, zejména na rizika povodní, mají významnou úlohu v dnešní době **stavby na ochranu životního prostředí**. Celkově bylo vydáno v kraji 1 278 stavebních povolení na stavby ochrany životního prostředí v celkové orientační hodnotě 1 082 mil. Kč, přičemž průměrná hodnota stavby na 1 stavebního povolení dosáhla v Plzeňském kraji 0,85 mil. Kč. V mezikrajském srovnání činí podíl celkové předpokládané hodnoty povolených staveb na ochranu životního prostředí v Plzeňském kraji sedmou nejnižší hodnotu, a to 6,8 % z celkové orientační hodnoty stavebních povolení v celé ČR. Oproti předchozímu roku tento ukazatel stoupl o 62,7 %, nicméně v mezikrajském porovnání došlo k sestupu na zmíněnou sedmou příčku.

Bytová výstavba

V Plzeňském kraji byla zahájena výstavba největšího počtu bytů od roku 2009

V roce 2017 byla v Plzeňském kraji **zahájena výstavba** 2 356 bytů, což představuje ve srovnání s předcházejícím rokem nárůst o 8,6 %. Na celkové zahájené bytové výstavbě v ČR se Plzeňský kraj podílí 7,5 %, když meziročně na celorepublikové úrovni stoupla zahájená výstavba bytů o 15,8 %. V počtu zahájených bytů v ČR vede Středočeský kraj s 6 514 byty následovaný Jihomoravským krajem s 4 027 byty. Výstavba nejnižšího počtu bytů byla zahájena v krajích Karlovarském a Libereckém; Plzeňskému kraji patří v mezikrajském srovnání šestá příčka. Z hlediska struktury nově zahájené výstavby bytů v Plzeňském kraji se jich 48,2 % začalo stavět v rodinných domech a 34,1 % v bytových domech. Zbytek výstavby bytů připadá na nástavby či vestavby v rodinných a bytových domech, kde bylo zahájeno celkem



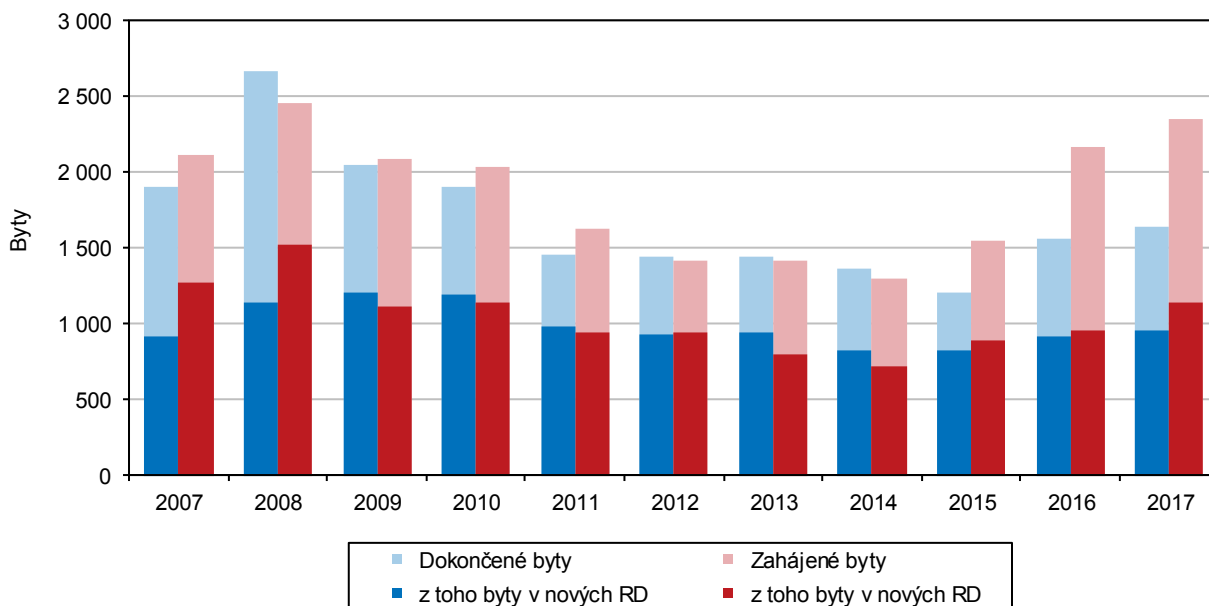
241 bytů a na výstavbu bytů v nebytových domech či specializovaných domovech, kde bylo zahájeno celkem 177 bytů. Trend vyššího počtu zahájené výstavby bytů v rodinných domech než v bytových domech odpovídá i celorepublikovému trendu, kdy je zahajována výstavba nových bytů v 59,3 % případů v rodinných domech. Tento trend je v Plzeňském kraji dlouhodobě mírně rostoucí, s výkyvy v jednotlivých letech.

V okrese Domažlice došlo k meziročnímu nárůstu zahájení výstavby bytů o 24,6 %

V rámci kraje vzrostlo zahájení bytové výstavby meziročně nejvíce v okrese Domažlice, což představuje zahájení celkem 213 bytů a nárůst o 24,6 %, poté v okrese Klatovy o 13,4 % což představuje celkem zahájení výstavby 127 bytů a v okrese Plzeň-město byla zahájena výstavba u 1 130 bytů, tj. nárůst o 12,2 %. K nejnižšímu meziročnímu nárůstu o 2,2 % došlo v okrese Tachov a v okrese Plzeň-sever o 3,3 %. Pokles počtu zahájených bytů o 3,9 % byl zaznamenán v okrese Plzeň-jih a v okrese Rokycany o 1,7 %. Největší výstavba bytů v rodinných domech byla zahájena v okrese Plzeň-město a to v počtu 299, následovaný okrese Plzeň-sever s 278 byty a okrese Tachov se 128 byty. Právě posledně jmenovaný okres dosáhl nejvyššího meziročního růstu o 48,8 %. Největší výstavba bytů v bytových domech byla zahájena v okrese Plzeň-město a to 616 bytů, následovaný Domažlicemi s 65 byty, Tachovem s 64 byty a okrese Plzeň-sever s 45 byty. Naopak v okrese Klatovy se nezačal stavět žádný byt, v okrese Rokycany 4 byty a v okrese Plzeň-jih 9 bytů.

Graf 3.10 Bytová výstavba v Plzeňském kraji

Zdroj: ČSÚ



V roce 2017 bylo meziročně dokončeno 1 647 bytů, nejvíce od roku 2011

V Plzeňském kraji bylo v roce 2017 dokončeno celkem 1 647 bytů, tj. o 5,5 % více než v předchozím roce. K nejvyššímu nárůstu **počtu dokončených bytů** o 24,8 % došlo v okrese Plzeň-jih, což v absolutním čísle znamená 176 dokončených bytových jednotek. Druhý nejvyšší nárůst o 24,4 % byl zaznamenán v okrese Domažlice, což představuje 148 dokončených bytů. Nárůst dokončených bytů byl zaznamenán i v okresech Tachov a Plzeň-město; v prvně jmenovaném o 22,1 % s celkově 160 dokončenými byty a ve druhém jmenovaném o 14,1 % s celkově 665 dokončenými byty. Naopak nejméně bytů bylo dokončeno v okrese Klatovy, kde došlo k poklesu o 30,5 % na celkově 89 bytů. K poklesu došlo i v okresech Rokycany a Plzeň-sever, když v prvně uvedeném bylo dokončeno 122 bytů,

to představuje meziroční pokles o 17,6 %. V druhém jmenovaném okrese bylo dokončeno 287 bytů, což znamená pokles oproti předcházejícímu roku o 7,7 %. Z celkového počtu bytů bylo v okrese Plzeň-město postaveno v rodinných domech 273 bytů, což je nejvíce od roku 2011. Pro srovnání od sledovaného roku 1989 rekordní počet 338 bytů v rodinných domech byl postaven ve stejném okrese v roce 2009 a tento rok byl rekordní i z celokrajského hlediska, kdy bylo v rodinných domech postaveno 1 201 bytů. Meziročně největší propad dokončených bytů o 24,2 % v rodinných domech byl zaznamenán v okrese Klatovy, což znamená absolutní počet 69 bytů. Největší počet 350 bytů v bytových domech bylo dokončeno tradičně v okrese Plzeň-město, což znamená meziroční nárůst o 25,9 %. Druhý nejvyšší počet 66 dokončených bytů v bytových domech byl dokončen v okrese Plzeň-sever. Celkově došlo na úrovni Plzeňského kraje k nárůstu počtu dokončených bytů v bytových domech o 26,6 % na celkové číslo 514 bytů.

Počet dokončených bytů v regionu představuje 5,8 % z celkového počtu v ČR

Na celorepublikové úrovni došlo k meziročnímu nárůstu dokončených bytů o 4,6 % na celkový počet 28 569 bytů. Nejvíce bytů bylo v mezikrajském srovnání dokončeno v Hl. městě Praze (5 846 bytů), ve Středočeském kraji (5 449 bytů) a v kraji Jihomoravském (4 236 bytů). Naopak nejméně bytů bylo v roce 2017 dokončeno v kraji Karlovarském (375 bytů), Libereckém (670 bytů) a Zlínském (976 bytů). Plzeňský kraj se počtem dokončených bytů umístil v mezikrajském srovnání na pátém nejvyšším místě. Počet dokončených bytů v regionu představuje 5,8 % z republikového počtu celkem.

Poprvé od roku 2008 se zvýšila intenzita bytové výstavby v kraji

Intenzita bytové výstavby udává počet dokončených bytů na 1 000 obyvatel, což lépe vystihuje aktivity v bytové výstavbě s ohledem na počet obyvatel daného regionu. Nejvyšší hodnoty bylo dosaženo v roce 2008, kdy na 1 000 obyvatel bylo dokončeno téměř 5 bytů. Od tohoto období již hodnota ukazatele klesá až do roku 2015 (2,1 dokončených bytů na 1 000 obyvatel) v důsledku absolutního poklesu počtu dokončených bytů. Zlom nastal v roce 2016, kdy poprvé od roku 2008 tento ukazatel meziročně stoupl o 28,8 % na hodnotu 2,70. V roce 2017 ukazatel pokračuje v nárůstu až na hodnotu 2,84, což je nejvyšší hodnota od roku 2011. Nejvyšší hodnotu tohoto ukazatele 3,67 vykazuje okres Plzeň-sever, na druhé pozici s hodnotou 3,52 je okres Plzeň-město. Na celorepublikové úrovni činí hodnota ukazatele 2,70. Nejnižší hodnoty bylo dosaženo v kraji Ústeckém (1,23) a Karlovarském (1,27). Nejvyšší hodnoty vykazuje Hl. město Praha (4,54) a Středočeský kraj (4,05). Plzeňský kraj dosahuje v mezikrajském srovnání tohoto ukazatele v roce 2017 čtvrtého místa.

Průměrná velikost bytu v kraji činí 72,6 m²

Obytná plocha na 1 dokončený byt v m² částečně vypovídá o komfortu bydlení a též v sobě odráží i charakter poptávky z hlediska velikosti bytu (a tím i ceny), které se stavební firmy přizpůsobují. Průměrná hodnota tohoto ukazatele v celorepublikovém měřítku činí 72,9 m² a nejvyšší hodnoty 78,2 m² od sledovaného roku 1980 dosáhl ukazatel v roce 2011. V Plzeňském kraji došlo meziročně ke zvýšení průměrné obytné plochy 1 dokončeného bytu na 72,6 m² oproti 71,1 m² v roce 2016. Nejmenší plochu vykazují byty v Jihomoravském kraji, v průměru 66,4 m² a v Olomouckém kraji, kde dosahují v průměru 66,7 m². Největší plochu vykazují byty v Libereckém kraji, v průměru 86,9 m² a v Kraji Vysočina s průměrnou plochou bytu 84,5 m². V meziokresním srovnání v Plzeňském kraji má okres Tachov nejnižší hodnotu, a to 65,9 m², následovaný okresem Plzeň-město s plochou 68,1 m² a okresem Domažlice s 68,3 m². Nejvyšší hodnota 88,4 m² byla zaznamenána v okrese Klatovy. U nových rodinných domů je tento ukazatel dlouhodobě stabilizován a osciluje v krajském průměru kolem 90 m². Ve srovnání městských okresních aglomerací je na tom nejhůře okres Brno-město s průměrnou plochou bytu 51,0 m², následované okresem Most s 59,4 m² a Hl. městem Praha, které vykazuje



63,2 m². Uvedené hodnoty ukazují na vyšší poptávku po malometrážních bytech v městských aglomeracích, což souvisí s celou řadou faktorů, kterými jsou cena za 1 m², nedostatečná kupní síla obyvatelstva, ale i demografické vlivy (nárůst počtu jednočlenných domácností zejména v městských aglomeracích).

Ceny nemovitostí

Ceny nemovitostí dlouhodobě rostou mnohem rychleji než mzdy

Průměrná hodnota bytu dokončeného v rodinném domě v Plzeňském kraji dosáhla částky 3 179 tis. Kč; nejvyšší hodnotu těchto bytů je v Praze, kde v průměru činí 5 566 tis. Kč. V tomto případě se však nejedná o tržní hodnotu, ale o hodnotu vyjadřující náklady na výstavbu rodinného domu. Bytová výstavba má oproti jiným odvětvím průmyslu svá specifika. Jde především o omezenou možnost stavební (developerské) firmy prodat bytovou nemovitost mimo regionální trhy s nemovitostmi. Situace na regionálním trhu s bytovými nemovitostmi je závislá na sociální a ekonomické prosperitě regionu, kupní síle domácností a demografickém vývoji v regionu. Ekonomické oživení pokračující i v roce 2017 sebou nese i příznivá data o bytové výstavbě. Vyšší poptávka ovlivňuje tempo růstu cen bytových nemovitostí, které roste od roku 2014.

Doprava

Nejvyšší hustotu dopravní sítě mají okresy Plzeň-město, Plzeň-jih a Rokycany

Silniční síť (k 1. 1. 2018) tvoří v Plzeňském kraji 5 127,1 km komunikací. Převážná část dopravních komunikací je tvořena silnicemi III. třídy (60,6 %). Dálnice D5 měří 109,2 km a prochází na území Plzeňského kraje pěti okresy (Plzeň-město, Plzeň-jih, Plzeň-sever, Rokycany a Tachov). Nejdelší část dálnice probíhá okresem Tachov (41,0 %). Pro porovnávání mezikrajské a meziokresní silniční sítě můžeme využívat různých hodnotících kritérií. Mezi tato hodnotící kritéria patří i **celková hustota silniční a dálniční sítě v m/km²**. V Plzeňském regionu dosáhla hustota dopravní sítě hodnoty 670,3 m/km². V rámci kraje má nejvyšší hustotu dopravní sítě (včetně D5) okres Plzeň-město (903,8 m/km²), Plzeň-jih (791,3 m/km²) a Rokycany (738,2 m/km²), naopak nejnižší hustotu vykazuje okres Klatovy (583,9 m/km²). Česká republika dosahuje hustoty dopravní sítě (včetně dálnic) 706,9 m/km². V mezikrajském srovnání nejvyšší hustoty dosahuje kraj Středočeský (881,5 m/km²) a Pardubický (795,0 m/km²), naopak nejnižší hustotu má Hl. město Praha (170,0 m/km²). Plzeňský kraj se zařadil mezi kraje na osmé nejvyšší místo. Hustota dálniční sítě je nejvyšší v okrese Plzeň-město (44,3 m/km²), Rokycany (39,4 m/km²) a Tachov (32,5 m/km²), za kraj celkem představuje 14,3 m/km². Hustota dálniční sítě v ČR činí 15,7 m/km² a v porovnání s Plzeňským krajem je vyšší o 1,4 m/km².

Dopravních prostředků na silnicích stále přibývá

Podle údajů z centrálního registru **vozidel** bylo v roce 2017 evidováno v Plzeňském kraji 330 684 osobních aut (vč. dodávkových). Ve srovnání s předchozím obdobím se počet osobních aut zvýšil o 14 710 aut, tj. o 4,7 %. Počet vybraných druhů silničních vozidel vzrostl v porovnání s předchozím rokem ve všech kategoriích: nákladní auta o 3,8 %, autobusy o 0,2 %, návěsy a přívěsy celkem o 3,0 % a motocykly o 2,8 %.

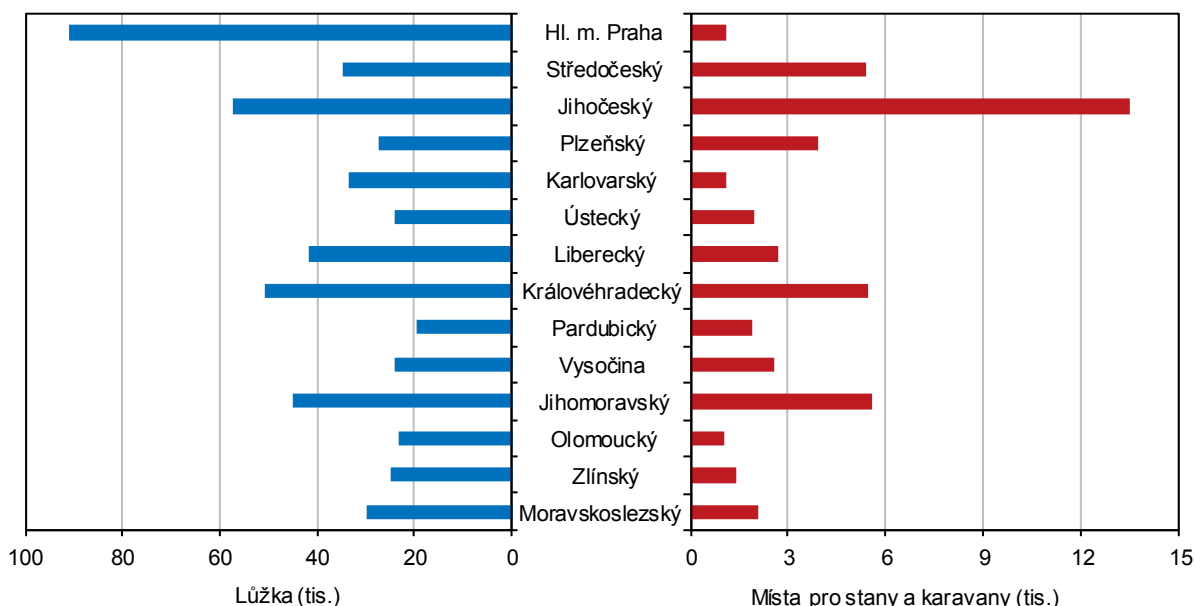
Cestovní ruch

Počet hromadných ubytovacích zařízení se v Plzeňském kraji snížil o 2,3 %

K využití služeb cestovního ruchu bylo v regionu k dispozici v roce 2017 celkem 507 **hromadných ubytovacích zařízení** (dále jen HUZ) s 27 503 lůžky. Téměř polovina HUZ (47,3 %) v regionu se vyskytuje v okrese Klatovy (významná šumavská rekreační centra). Okres Plzeň-město se na celkovém počtu HUZ v regionu podílel 13,4 % a mezi okresy se umístil na druhém místě. V okresech Domažlice a Tachov tvořila HUZ přibližně desetinu z krajského počtu (lesnaté rekreační části Českého lesa). Meziročně se počet HUZ v kraji snížil o 12, (tj. o 2,3 %). Lůžková kapacita stálých lůžek (bez příležitostných) se meziročně snížila o 872 lůžek, tj. o 3,1 %. K hodnocení efektivity HUZ slouží ukazatele čistého **využití pokojů a lůžek** (tj. počet pokojů a lůžek, která jsou hostům k dispozici). V Plzeňském kraji dosáhl ukazatel čistého využití pokojů 37,5 % (sedmá nejvyšší krajská hodnota v ČR) a ukazatel čistého využití lůžek 41,8 % (osmá nejvyšší hodnota v rámci krajů ČR).

Graf 3.11 Kapacity hromadných ubytovacích zařízení podle krajů v roce 2017

Zdroj: ČSÚ

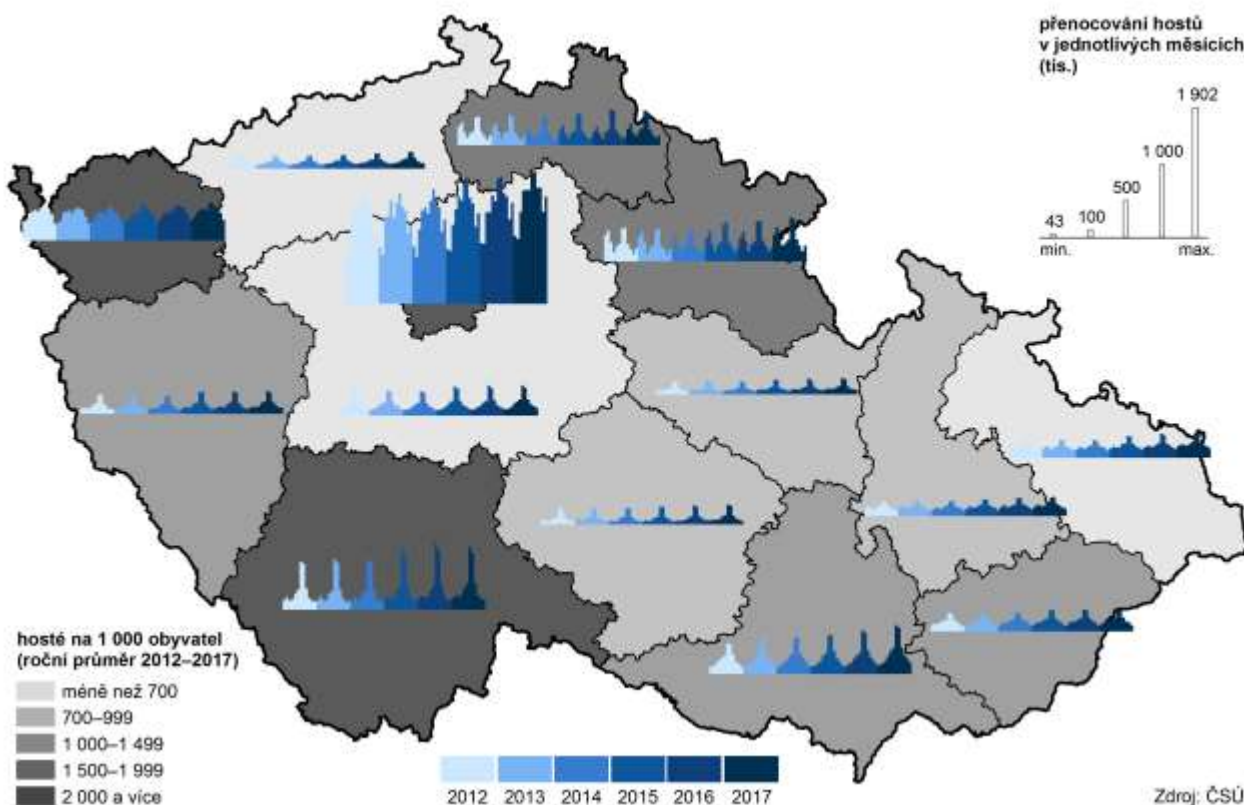


Počet hostů v Plzeňském kraji představuje 3,8 % klientely ČR

Plzeňský region v roce 2017 navštívilo 751 555 hostů, což představovalo ve srovnání se stejným obdobím předchozího roku zvýšení o 91,5 tis. hostů, (tj. o 13,9 %). **Počet hostů** v kraji v roce 2017 představoval necelá 4 % z celkového počtu návštěvníků ČR a zařadil se na šesté nejnižší místo v mezikrajském srovnání. Oproti stejnému období roku 2016 nebyl zaznamenán pokles počtu hostů v žádném kraji v ČR. Počet návštěvníků nejvíce vzrostl ve srovnání s minulým obdobím v kraji Jihomoravském (o 14,5 %), Plzeňském (o 13,9 %) a Ústeckém (o 12,3 %). Nejnižší nárůst zaznamenal Zlínský kraj (o 4,0 %). V přepočtu hostů na 1 000 obyvatel středního stavu zaujímá Plzeňský kraj s hodnotou 1 297,5 sedmé nejvyšší místo mezi kraji ČR.



Hosté v hromadných ubytovacích zařízeních v krajích v letech 2012 až 2017



Doba průměrného počtu přenocování se v Plzeňském kraji zkracuje

Počet přenocování hostů v hromadných ubytovacích zařízeních v meziročním srovnání vzrostl o 6,8 %. Průměrný počet přenocování klesl z 2,62 dne v roce 2016 na 2,46 dne v roce 2017. Snižující se doba průměrného počtu přenocování ukazuje na krátkodobý charakter těchto cest. V porovnání s rokem 2016 se pokles počtu přenocování v rámci ČR neprojevil u žádného kraje. Všechny kraje vykazovaly přírůstek, z toho nejvyšší kraje Jihomoravský (14,6 %), Královéhradecký (9,1 %) a Moravskoslezský (8,6 %). Nejnižší přírůstek byl zaznamenán v Jihočeském kraji (o 1,4 %). Meziročně se průměrná doba pobytu snížila z 3,62 dne v roce 2016 na 3,46 dne v roce 2017. Plzeňský kraj se řadí v porovnání s ostatními regiony na páté nejnižší místo.

Největší zastoupení mezi zahraniční klientelou mají turisté z Německa

Z detailního pohledu na **strukturu hostů** je zřejmé, že tuzemští návštěvníci (rezidenti) tvořili převážnou část hostů, tj. 65,7 %. Mezi zahraniční klientelou mají největší zastoupení tradičně turisté z Německa (118,1 tis. osob). Další početnou cílovou skupinou jsou návštěvníci z Číny (18,3 tis.) a ze Slovenska (14,3 tis.). Z celkového počtu německých turistů v České republice navštívilo Plzeňský kraj 6,0 %. Proti roku 2016 se v kraji výrazně zvýšil počet turistů z Německa (o 7 967) z Číny (o 6 538) a Tchaj-wanu (o 2 090). Naopak nejvyšší snížení bylo zaznamenáno u počtu hostů z Jižní Koreje (o 856) a z Itálie (o 533).

Město Plzeň představuje významné centrum kongresové turistiky

Jednou ze zajímavých a stále se rozvíjejících součástí cestovního ruchu je **kongresová turistika**. Do ČR v roce 2017 přijelo 1 357,4 tis. účastníků konferencí/kongresů. Ve stejném období bylo v Plzeňském kraji realizováno 618 konferencí/kongresů s 71,9 tis. účastníky (tj. 5,3 % z úhrnu v ČR). Počet konferencí v Plzeňském kraji se meziročně zvýšil o 58,9 % a počet účastníků vzrostl o 66,6 %. Významným centrem kongresové turistiky je především město Plzeň a okolí se svojí polohou, dopravní dostupností a zejména potenciálem vhodných

konferenčních prostor (hotely, univerzitní prostory apod.). Se svým bohatým kulturním a společenským životem může Plzeň nabídnout v rámci doprovodných programů doplnění pořádaných akcí kulturními, společenskými i sportovními aktivitami. Z časové řady uskutečněných kongresů a konferencí je patrný proměnlivý charakter realizace těchto odborných akcí, a to nejen v samotném kraji, ale i v ČR.

Plzeňský kraj zahrnuje turistické regiony Plzeňsko, Český les a Šumavu

Významným fenoménem v oblasti cestovního ruchu jsou **turistické regiony a oblasti**. Plzeňský kraj zahrnuje turistickou oblast Plzeňsko, Český les a část území turistického regionu Šumava, kde další část tvoří území Jihočeského kraje. V roce 2017 navštívilo turistický region Plzeňsko a Český les 505,1 tis. hostů, z toho 226,1 tis. zahraničních návštěvníků, tj. 44,8 %. Ve srovnání se stejným obdobím roku 2016 výrazně vzrostl počet hostů celkem o 12,3 %. Meziročně se zvýšila návštěvnost domácích hostů o 14,0 % a zahraničních hostů o 10,2 %. Šumavu navštívilo v roce 2017 668,3 tis. hostů celkem. Meziročně se zvýšil počet hostů celkem v turistickém regionu Šumava o 7,0 %, domácích hostů o 7,2 % a zahraničních hostů o 5,6 %.

Cestovní ruch má v Plzeňském kraji dlouhodobou tradici

Cestovní ruch v Plzeňském kraji má dlouhodobou tradici. Pro svoji atraktivitu je region vyhledávanou destinací nejen pro turisty a návštěvníky toužící po poznání, ale i pro turisty-sportovce. Rozvoj cestovního ruchu je determinován přírodními podmínkami kraje, úrovní životního prostředí a v neposlední řadě i množstvím kulturních a historických památek. Důležitým atributem rozvoje cestovního ruchu je i významná strategická poloha Plzeňského kraje spojující východ se západem.

