

3 Rozvodovost

Ve všech krajích²⁵ ČR měl počet rozvodů v uplynulém desetiletí klesající trend. Rozvody vyššího jak prvního pořadí představovaly v roce 2021, stejně jako v předchozích letech, v krajích jednu sedminu až jednu čtvrtinu všech rozvodů, s největším zastoupením na západě Čech. Zhruba tři pětiny rozvodů (58–64 % v jednotlivých krajích) ukončily platnost manželství muže a ženy se společným nezletilým dítětem. Úroveň rozvodovosti se v roce 2021 pohybovala mezi 33,7 % (Kraj Vysočina) až 51,5 % (Středočeský kraj) s průměrnou délkou trvání manželství při rozvodu 12,5–14,7 let.

Během posledního desetiletí měl počet rozvodů ve všech krajích ČR klesající trend, úbytky však nebyly každoroční. V porovnání let 2012 a 2021 se republikový úhrn snížil o 20 %, na úrovni čísel za kraje byl pokles největší v Karlovarském a Ústeckém kraji (o 28 % resp. 29 %) a nejmenší v kraji Středočeském a Vysočina (o 12 % resp. 13 %). V roce 2021 meziročně nejvýrazněji ubylo rozvodů v Praze (o 8,7 %) a v Ústeckém kraji (o 7,2 %), pouze ve dvou krajích (ve Zlínském a Jihomoravském kraji) bylo rozvodů meziročně více (o 5 % resp. 6 %). Nejvíce rozvodů je pravidelně evidováno u obyvatel Středočeského kraje, v pořadí na dalších třech místech se střídají kraje Praha, Jihomoravský a Moravskoslezský, naopak nejnižší roční úhrny rozvodů dlouhodobě vykazuje díky malé populaci Karlovarský kraj.

V roce 2021, i v předešlých letech 2019 a 2020, se ve všech krajích nejvíce svazků rozvedlo na základě společného návrhu obou manželů na rozvod²⁶. Podle posledních údajů se zastoupení tohoto typu návrhu na všech rozvodech pohybovalo mezi 46,9 % (v Libereckém kraji) a 59,4 % (v Praze). Druhou nejpočetnější skupinu představovaly rozvody iniciovány ženou, které se podílově v krajích pohybovaly mezi 25,0 % (Praha) a 35,0 % (Liberecký kraj). Zbýlých 14,0–19,0 % případů se týkalo rozvodů, kdy navrhovatelem byl muž.

Tab. 3.1 Rozvody, 2012 a 2016–2021

Kraj	Rozvody celkem							Navrhovatel rozvodu 2021 (v %)		
	2012	2016	2017	2018	2019	2020	2021	Muž	Žena	Oba
Hl. město Praha	2 788	2 715	2 860	2 798	2 743	2 633	2 404	15,6	25,0	59,4
Středočeský	3 614	3 524	3 768	3 397	3 381	3 209	3 177	17,0	30,2	52,8
Jihočeský	1 595	1 532	1 498	1 439	1 433	1 345	1 276	19,0	31,3	49,6
Plzeňský	1 452	1 380	1 356	1 386	1 279	1 207	1 149	16,5	32,2	51,3
Karlovarský	880	739	734	678	694	672	633	18,2	32,7	49,1
Ústecký	2 294	2 245	2 252	2 106	2 022	1 745	1 619	18,0	32,2	49,8
Liberecký	1 142	1 102	1 158	1 000	1 180	991	929	18,1	35,0	46,9
Královéhradecký	1 354	1 300	1 343	1 273	1 286	1 124	1 068	15,4	28,4	56,2
Pardubický	1 275	1 171	1 327	1 120	1 117	1 012	955	15,2	27,7	57,1
Vysočina	995	945	1 100	1 064	1 030	890	863	15,9	26,8	57,4
Jihomoravský	3 001	2 758	2 867	2 684	2 631	2 266	2 392	14,8	26,5	58,7
Olomoucký	1 526	1 432	1 430	1 417	1 377	1 255	1 237	18,5	33,5	47,9
Zlínský	1 327	1 228	1 246	1 285	1 274	1 033	1 087	14,0	27,9	58,1
Moravskoslezský	3 159	2 925	2 816	2 666	2 694	2 352	2 318	14,8	29,1	56,1
ČR	26 402	24 996	25 755	24 313	24 141	21 734	21 107	16,3	29,4	54,3

Pozn.: Barvou a tučně jsou označeny nejvyšší hodnoty a pouze barvou nejnižší hodnoty v daném roce.

²⁵ Územně jsou rozvody tříděny podle posledního společného bydliště manželů.

²⁶ Společný návrh na rozvod manželství je možné podávat od 1. 1. 2014 (na základě nového občanského zákoníku §755–758 a zákona č. 292/2013 sb., o zvláštních řízeních soudních), statisticky zachycen je od roku 2015.



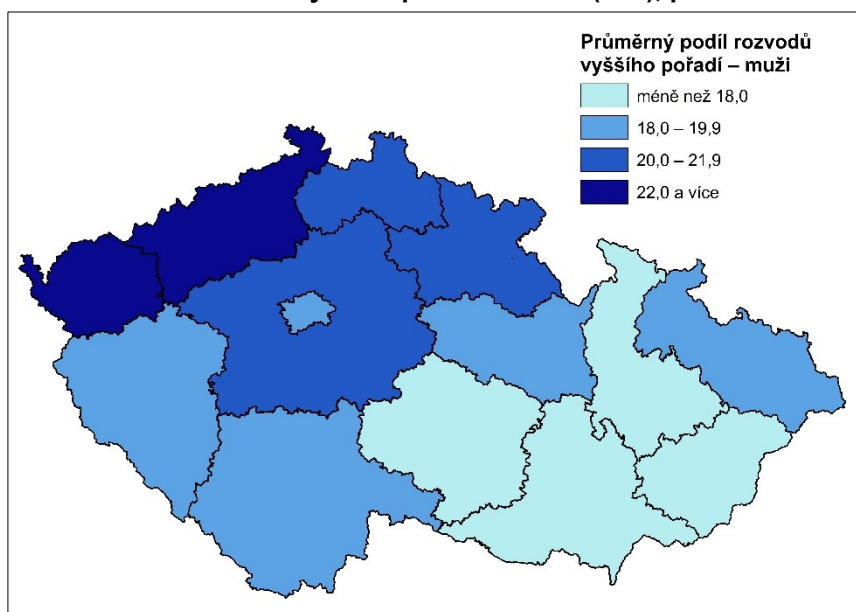
Zastoupení rozvodů 2. a vyššího pořadí na všech rozvodech bývá dlouhodobě na úrovni republiky pětinové, přitom nejvyšší podíly těchto rozvodů evidují běžně kraje Karlovarský, Ústecký a Liberecký, naopak nejnižší obvykle kraje Zlínský a Vysočina. V roce 2021 byl nejvyšší podíl rozvodů vyššího pořadí u obyvatel Karlovarského kraje, a to 24,0 % u mužů resp. 23,1 % u žen, naopak nejnižším podílem těchto rozvodů disponoval u mužů Kraj Vysočina (15,8 %) a u žen Olomoucký kraj (15,0 %).

Tab. 3.2 Podíl rozvodů vyššího pořadí (%) podle pohlaví, 2012–2021 (výběr let)

Kraj	Muži				Ženy			
	2012	2016	2021	2017–2021	2012	2016	2021	2017–2021
Hl. město Praha	20,9	19,7	17,0	18,9	19,5	18,3	15,5	16,4
Středočeský	19,2	20,6	19,2	20,3	19,2	20,3	18,3	19,4
Jihočeský	20,8	20,1	18,5	19,5	21,2	18,8	21,0	20,5
Píseňský	19,8	21,8	19,8	19,0	20,9	21,2	20,8	19,4
Karlovarský	26,6	26,7	24,0	23,9	24,7	26,1	23,1	22,4
Ústecký	23,1	24,4	22,7	23,4	22,8	24,5	22,4	22,8
Liberecký	25,3	21,5	22,0	21,5	25,3	22,5	22,1	21,1
Královéhradecký	19,7	22,5	20,7	20,9	19,7	20,3	20,6	20,8
Pardubický	19,5	18,5	18,3	18,3	19,0	19,6	17,5	18,0
Vysočina	17,1	14,6	15,8	15,4	17,0	15,3	16,3	16,1
Jihomoravský	16,5	16,0	17,2	16,4	16,3	15,5	16,3	15,7
Olomoucký	18,1	18,2	17,2	16,6	17,6	16,3	15,0	16,0
Zlínský	12,7	14,6	16,0	15,1	13,2	16,0	15,5	14,9
Moravskoslezský	17,3	18,8	19,4	18,6	16,8	17,9	19,1	18,1
ČR	19,4	19,7	18,9	19,1	19,1	19,2	18,4	18,5

Pozn.: Barvou a tučně jsou označeny nejvyšší hodnoty a pouze barvou nejnižší hodnoty v daném roce/období.

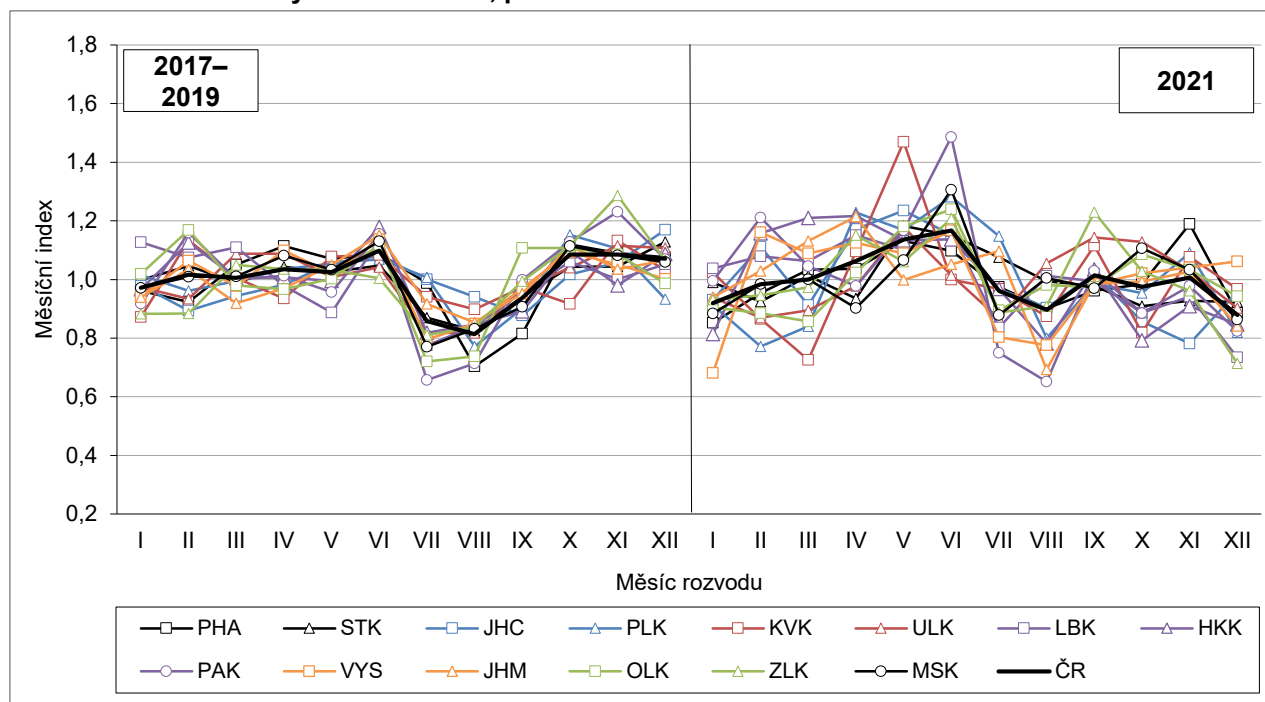
Obr. 3.1 Podíl rozvodů vyššího pořadí u mužů (v %), průměr let 2017–2021



Pozn.: Stejně regionální rozložení lze sledovat i u žen s výjimkou Prahy, kde průměrný podíl rozvodů vyššího pořadí dosáhl 16,4 %, tedy spadl do nejnižší kategorie „méně než 18,0“ procent.

Sezónnost²⁷

Po specifickém²⁸ roce 2020 – prvním roce epidemie covidu-19 – se sezónnost rozvodovosti v podstatě navrátila k tradičnímu obrazu, jenž se vyznačoval poměrně pravidelným rozložením rozvodů do jednotlivých kalendářních měsíců roku s lehkým oslabením v období letních prázdnin. V roce 2021 nejvíce rozvodů nabylo právní moc nejčastěji (v 10 krajích) v měsíci květen nebo červen, nejnižší počet rozvádějících se manželství zaznamenávaly kraje různě během roku a v žádném měsíci se nesešly více jak 3 kraje se svým minimem. Většina měsíčních indexů (udávají poměr mezi měsíčním počtem rozvodů a průměrným měsíčním počtem daného roku) nabyla hodnot v intervalu 0,7–1,3 (mimo toto rozpětí byly pouze 2 měsíční indexy, přičemž na úrovni jednotlivých let a krajů nejsou dočasné výkyvy neobvyklé). V porovnání s tříletým průměrem z let 2017–2019 byl v roce 2021 ve většině krajů nízký měsíční index pro prosinec²⁹.

Obr. 3.2 Měsíční indexy* rozvodovosti, průměr let 2017–2019 a rok 2021

* Měsíční index vypovídá o poměru měsíčního počtu rozvodů a průměrnému měsíčnímu počtu daného roku v daném kraji. Jedná se o očištěný index (po přepočtu na stejný počet dnů v měsíci).

Rozvody podle počtu nezletilých dětí

Podíl rozvodů s nezletilými dětmi se na celorepublikové úrovni pohyboval v období let 2012–2021 mezi 57 a 61 %, v čase s mírně rostoucí tendencí, přitom nejvyšší byl právě v posledním sledovaném roce (tab. 3.3). V jednotlivých krajích dosahoval v roce 2021 hodnot v rozmezí 57,6 % (Praha) až 63,6 % (Jihomoravský kraj). Meziročně se zastoupení rozvodů s nezletilými dětmi na všech rozvodech skoro ve všech krajích navýšilo (v Moravskoslezském kraji až o 4,9 p. b.), pouze ve Středočeském kraji a v Kraji Vysočina šlo spíše o stagnaci (+– 0,3 p. b.) a v Jihočeském kraji se podíl rozvodů s dětmi mírně snížil (–0,8 p. b.).

²⁷ Rozvody jsou tříděny do jednotlivých měsíců roku podle měsíce nabytí právní moci rozsudku o rozvodu manželství.

²⁸ Protiepidemická opatření (zejm. omezení činnosti soudů v době nouzového stavu) se projevila jejich výrazným oslabením v jarních měsících a následným odkladem na pozdější dobu.

²⁹ Zatímco v průměru let 2017–2019 dosahoval měsíční index prosince v jednotlivých krajích hodnot 0,93–1,17, v roce 2021 byl v intervalu 0,73–1,06, resp. v 10 krajích byl oproti průměru o 0,19–0,35 nižší. (Podobně došlo k oslabení prosince i v roce 2016.)



Tab. 3.3 Rozvody podle počtu nezletilých dětí žijících v manželství, 2012–2021 (výběr let)

Kraj	Rozvody s nezletilými dětmi (%)			Počet nezletilých dětí v rozved. manželstvích			Průměrný počet nezletilých dětí*		Rozvody 2021 podle počtu nezletilých dětí		
	2012	2016	2021	2012	2016	2021	2012	2021	1 dítě	2 děti	3+ dětí
Hl. město Praha	49,9	53,0	57,6	1 993	2 155	2 171	1,43	1,57	693	614	78
Středočeský	59,6	62,0	62,6	3 227	3 453	3 218	1,50	1,62	934	906	149
Jihočeský	57,4	61,7	60,3	1 414	1 475	1 224	1,54	1,59	375	347	47
Plzeňský	59,4	58,9	61,4	1 301	1 226	1 102	1,51	1,56	354	316	36
Karlovarský	55,2	53,3	57,7	686	592	571	1,41	1,56	193	146	26
Ústecký	57,8	57,3	57,9	1 956	1 947	1 433	1,48	1,53	515	361	62
Liberecký	55,9	60,3	61,6	992	1 018	910	1,55	1,59	283	242	47
Královéhradecký	57,2	60,7	63,0	1 184	1 260	1 089	1,53	1,62	316	307	50
Pardubický	61,1	61,1	63,6	1 189	1 163	976	1,53	1,61	298	260	49
Vysočina	64,1	63,3	60,4	1 016	962	859	1,59	1,65	228	250	43
Jihomoravský	57,0	59,6	63,6	2 621	2 525	2 427	1,53	1,59	736	682	104
Olomoucký	60,3	58,7	61,2	1 409	1 311	1 212	1,53	1,60	351	361	45
Zlínský	58,7	60,0	62,6	1 205	1 169	1 117	1,55	1,64	304	326	51
Moravskoslezský	57,5	57,3	59,1	2 790	2 599	2 135	1,54	1,56	714	569	86
ČR	57,5	58,9	60,9	22 983	22 855	20 444	1,51	1,59	6 294	5 687	873

* Průměrný počet nezletilých dětí v rozvedených manželstvích s nezletilými dětmi.

Pozn.: Barvou a tučně jsou označeny nejvyšší hodnoty a pouze barvou nejnižší hodnoty v daném roce.

Z pohledu desetiletých průměrů podílu rozvodů s nezletilými dětmi v krajích vykazoval nejvyšší podíl Středočeský kraj (průměr let 2012–2021 činil 61,3 %; 62,6 % v roce 2021), Pardubický kraj a Kraj Vysočina (průměr v obou případech 61,1 %; 63,6 % resp. 60,4 % v roce 2021), naopak nejnižší úroveň dosáhlo zastoupení rozvodů s dětmi v Praze (průměr 52,1 %; 57,6 % v roce 2021), dále v Karlovarském (průměr 54,1 %; 57,7 % v roce 2021) a v Moravskoslezském kraji (průměr 57,1 %; 59,1 % v roce 2021). Zatímco před deseti lety byl podíl rozvodů s nezletilými dětmi v Praze nejnižší z krajů jednoznačně (tab. 3.3), v posledních dvou letech si byly čtyři nejnižší podíly příslušných krajů blízké.

Obr. 3.3 Podíl rozvodů s nezletilými dětmi (%), průměr za období 2012–2021

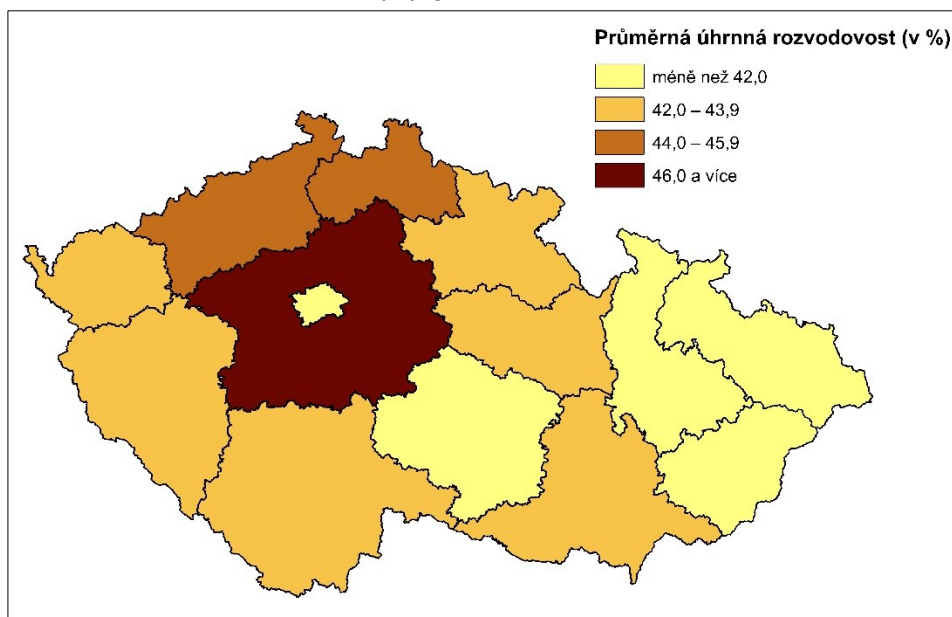
Průměrný počet nezletilých dětí v rozvedených manželstvích s nezletilými dětmi měl v průběhu posledních deseti let rostoucí trend, kdy se jeho rozpětí v krajích zvýšilo z 1,41–1,59 v roce 2012 na 1,53–1,65 v roce 2021. Za uvedeným maximem v roce 2021, které patřilo Kraji Vysočina, byl hned druhý v pořadí Zlínský kraj (1,64), třetí Středočeský kraj a Královéhradecký kraj (1,62), naopak za minimem (1,53 v Ústeckém kraji) s mírným odstupem Plzeňský, Karlovarský a Moravskoslezský kraj (1,56).

V rámci struktury rozvodů podle počtu nezletilých dětí tvoří pravidelně nejčetnější skupinu ukončená manželství bez nezletilých dětí³⁰ – v roce 2021 zahrnovala v krajích 36–42 % rozvodů s nejmenším podílem v Pardubickém a s největším v Praze a dále v Karlovarském a Ústeckém kraji. Rozvody rodin s jedním či dvěma dětmi pak představovaly (každá skupina) kolem 22–32 % rozvodů a nejméně zastoupeny byly rozvody párů s třemi a více nezletilými dětmi (3–5 %). Pokud se podíváme pouze na rozvedená manželství s nezletilými dětmi v rodině (tab. 3.3), v roce 2021 se podíl rodin s jedním dítětem pohyboval na úrovni krajů v rozmezí 47–55 % (nejméně Středočeský kraj; nejvíce Ústecký kraj), přičemž ve většině krajů šlo o nejpočetnější skupinu rozvodů s dětmi, pouze v Kraji Vysočina, Olomouckém a Zlínském kraji jich bylo procentuálně méně než rodin s dvěma dětmi. Rozvedená manželství s dvěma dětmi tvořila v krajích 38–48 % (nejméně Ústecký kraj, nejvíce Vysočina, Olomoucký a Zlínský) a se třemi a více dětmi zbylých 5 (Plzeňský kraj) až 8 % (kraj Liberecký, Pardubický, Vysočina).

Úhrnná rozvodovost

Hodnocení intenzity rozvodovosti bývá běžně založeno na mírách rozvodovosti podle délky trvání manželství, tj. poměru počtu rozvodů v dané délce trvání manželství a počtu sňatků uzavřených před daným počtem let. Pro správnou (metodicky čistou) aplikaci tohoto výpočtu v regionálním pohledu však chybí u rozvodu údaj o adrese bydliště při uzavření sňatku, který by umožnil správné přiřazení rozvodu k původnímu souboru sňatků dle kraje bydliště (a očistit tato data nelze ani z přebíraných administrativních dat o migraci). V krajích s vysokou mírou registrované migrace je tak intenzita rozvodovosti vypočtená z dostupných údajů do určité míry migrací ovlivněna. To se týká zejména Středočeského kraje, kde vypočtené údaje rozvodovost částečně nadhodnocují, opačným směrem pak může působit migrace (emigrace) například na údaj o úhrnné rozvodovosti v kraji Moravskoslezském.

Obr. 3.4 Úhrnná rozvodovost (%), průměr let 2017–2021



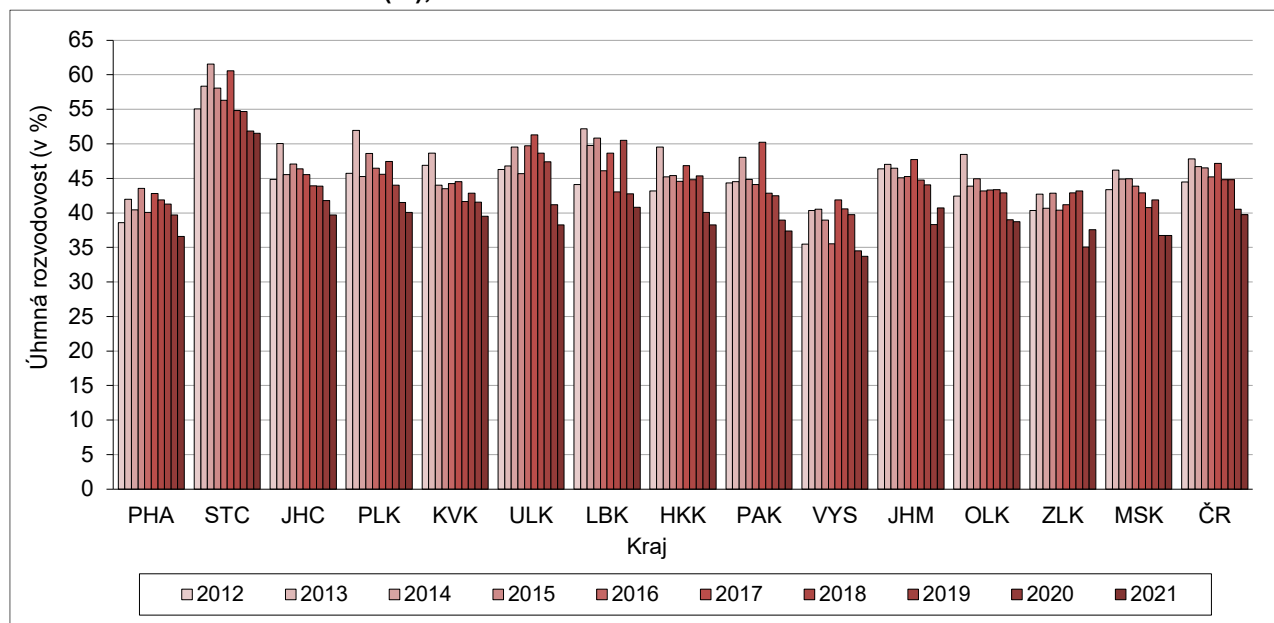
Při setrvání měř rozvodovosti v jednotlivých délkách trvání manželství na úrovni z roku 2021 by rozvodem v ČR skončilo 39,7 % manželství, nejméně od počátku století. Po výrazném propadu v roce 2020 (pokles o 4,2 p. b. na 40,6 %, zatímco v letech 2012–2019 dosahovala 44,5–47,8 %) se její úroveň v roce 2021 meziročně snížila o dalších 0,8 p. b. Na úrovni krajů se meziroční pokles rozvodovosti v roce 2021 vyhnul

³⁰ Nemusi jít nutně o manželské páry vždy bezdětné, tato skupina zahrnuje i rozvody párů, jejichž dítě/děti jsou již v době rozvodu zletilé.

pouze Jihomoravskému a Zlínskému kraji (nárůst o 2,4 resp. 2,5 p. b.), šlo ale o kraje, ve kterých bylo výraznější meziroční snížení úrovně rozvodovosti zaznamenáno o rok dříve (obr. 3.5).

Regionální rozložení se v roce 2021 od předchozích let výrazně neodchýlilo a nejvyšší úhrnnou rozvodovost vykazovali nadále obyvatelé Středočeského kraje³¹ (51,5 % – jediná výrazně nadprůměrná hodnota), s odstupem o necelých 11 p. b. druhou nejvyšší rozvodovost obyvatelé Libereckého kraje (40,8 %). Naopak nejnižší byla úroveň rozvodovosti v Kraji Vysočina (33,7 %), dále v Praze (36,6 %) a Moravskoslezském kraji (36,7 %). Dlouhodobě (dle průměru za období 2017–2021, viz obr. 3.4) ke krajům s nejvyšší úhrnnou rozvodovostí patří ještě mimo zmíněných Ústecký a Plzeňský kraj, naopak ke krajům s nejnižší úrovní rozvodovosti Olomoucký a Zlínský kraj.

Obr. 3.5 Úhrnná rozvodovost (%), 2012–2021



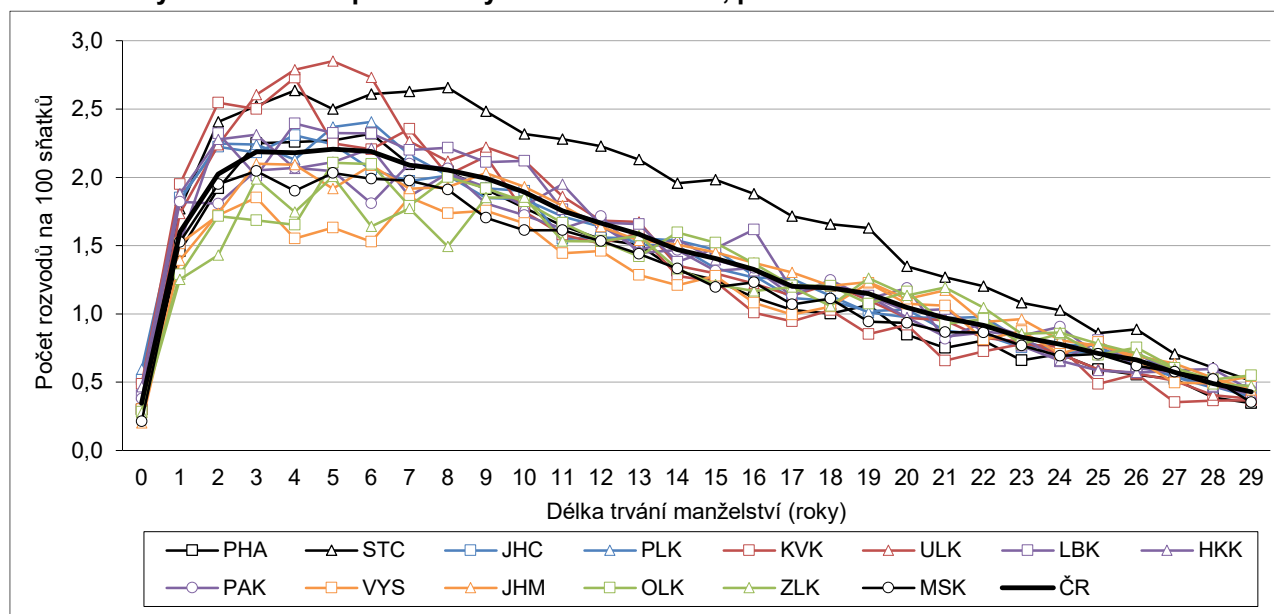
V průběhu let 2012–2021 docházelo k prodlužování průměrné délky trvání manželství u rozvodu (byť nepravidelnému), kdy na úrovni krajů se posunula z rozpětí 11,8–13,9 roku (rozvody roku 2012) na 12,5–14,7 roku (rozvody roku 2021). Největší nárůst v porovnání počátečního a koncového roku posledního desetiletí zaznamenal Kraj Vysočina a Olomoucký kraj (v obou případech prodloužení o 1,4 roku), nejnižší pak Pardubický (o 0,3 roku) kraj. Dlouhodobě nejvyšší průměrnou délku trvání manželství při rozvodu mají moravské kraje Olomoucký, Zlínský a Kraj Vysočina (v roce 2021 v uvedeném pořadí v rozmezí 14,4–14,7 let), přičemž ta odráží zejména tamější nízkou rozvodovost v kratších délkách manželství (obr. 3.6). Naopak nejkratší manželství, trvající v průměru méně než 13 let, bývají rozváděna v kraji Karlovarském a Ústeckém (tab. 3.4). Avšak zatímco profil měr rozvodovosti podle délky trvání manželství (obr. 3.6) napovídá, že v Ústeckém kraji je krátká průměrná délka manželství při rozvodu spjata s vysokou rozvodovostí v kratších délkách trvání manželství, v Karlovarském kraji k ní přispívá také nižší rozvodovost v delších délkách trvání.

³¹ Vzhledem k významným ziskům obyvatel migrací je však jisté, že určitá část rozvedených měla v době sňatku bydliště v jiném než Středočeském kraji, což znamená, že vstupní počet sňatků, který byl použit do jmenovatele při výpočtu rozvodovosti, je nižší, než by měl být – tím dochází k nadhodnocení intenzity rozvodovosti v daném kraji.

Tab. 3.4 Rozvodovost a délka trvání manželství při rozvodu, 2012–2021

Kraj	Úhrnná rozvodovost (%)							Průměrná délka trvání manželství při rozvodu						
	2012	2016	2017	2018	2019	2020	2021	2012	2016	2017	2018	2019	2020	2021
Hl. město Praha	38,6	40,1	42,8	41,9	41,3	39,7	36,6	12,6	12,6	12,4	12,9	13,0	13,3	13,2
Středočeský	55,1	56,3	60,6	54,8	54,7	51,8	51,5	12,6	13,1	13,2	13,5	13,7	13,8	13,7
Jihočeský	44,8	46,4	45,5	43,9	43,9	41,8	39,7	12,8	12,7	13,0	13,1	13,7	13,1	13,2
Plzeňský	45,7	46,5	45,6	47,5	44,0	41,5	40,1	12,5	12,7	13,4	12,8	12,8	13,3	13,2
Karlovarský	46,9	44,2	44,5	41,6	42,8	41,5	39,5	11,8	12,0	12,2	11,9	12,1	12,5	12,5
Ústecký	46,3	49,7	51,3	48,6	47,4	41,2	38,2	12,1	12,6	12,3	12,7	12,4	12,6	12,8
Liberecký	44,1	46,1	48,7	43,0	50,5	42,8	40,8	12,7	13,1	13,6	13,0	13,5	14,0	13,2
Královéhradecký	43,2	44,6	46,9	44,8	45,3	40,1	38,3	12,6	13,2	13,0	13,0	13,3	13,4	13,4
Pardubický	44,3	44,1	50,2	42,8	42,5	39,0	37,4	13,3	12,9	13,4	13,5	13,9	14,2	13,6
Vysočina	35,5	35,5	41,9	40,6	39,8	34,5	33,7	12,9	14,0	13,8	14,2	14,0	14,5	14,4
Jihomoravský	46,4	45,3	47,7	44,8	44,1	38,3	40,7	13,3	13,8	13,7	14,0	14,2	14,3	14,2
Olomoucký	42,4	43,2	43,3	43,3	42,9	39,0	38,7	13,3	13,5	14,0	14,1	14,0	14,3	14,7
Zlínský	40,3	40,4	41,2	42,9	43,2	35,1	37,6	13,9	14,1	14,5	14,4	14,1	14,7	14,4
Moravskoslezský	43,4	43,9	42,9	40,8	41,9	36,7	36,7	13,1	13,3	13,2	13,9	13,5	14,0	13,6
ČR	44,5	45,2	47,2	44,8	44,8	40,6	39,7	12,8	13,1	13,2	13,4	13,5	13,7	13,6

Pozn.: Barvou a tučně označeny nejvyšší hodnoty a pouze barvou nejnižší hodnoty v daném roce.

Obr. 3.6 Míry rozvodovosti podle délky trvání manželství, průměr let 2017–2021

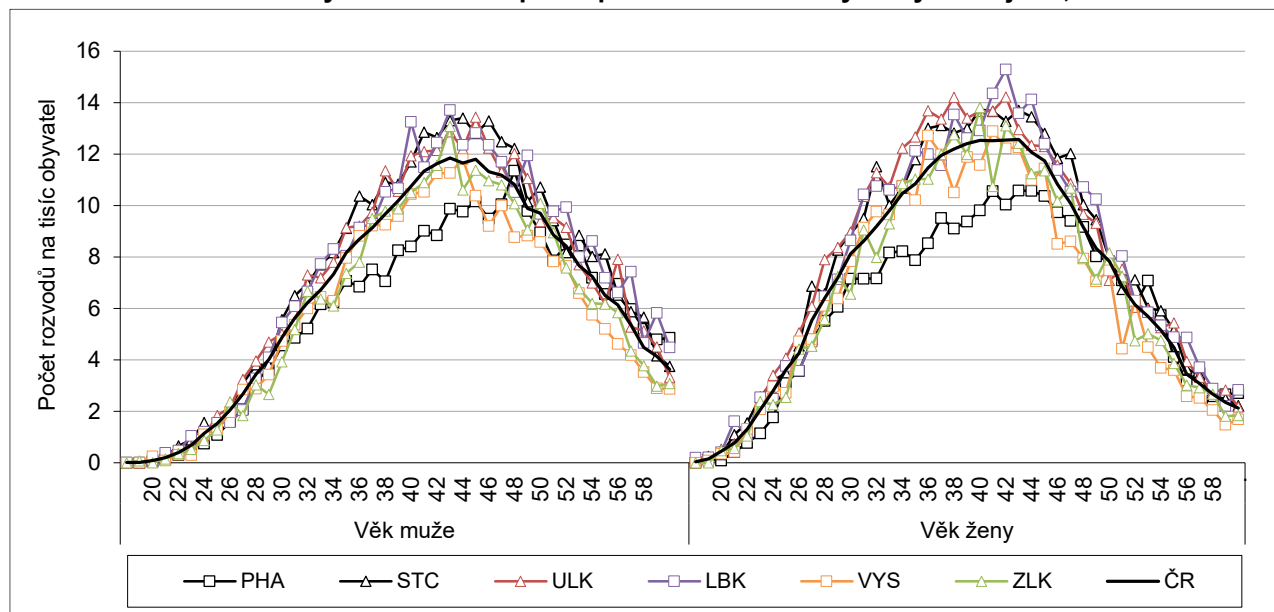
Míry rozvodovosti podle věku

Pro hodnocení úrovně rozvodovosti na regionální úrovni je možné využít tzv. redukované míry rozvodovosti, které jsou oproti úhrnné rozvodovosti nezávislé na vývoji počtu sňatků v daném kraji, neboť vycházejí z počtu rozvodů v daném věku muže/ženy vztáženém k celkovému počtu mužů/žen ve stejném věku v kraji. I v případě redukovaných měr rozvodovosti jsou však vypovídající schopnosti o úrovni rozvodovosti na krajské úrovni omezené, neboť kraje nemají stejnou strukturu osob podle věku a rodinného stavu (a nestejný podíl ženatých/vdaných z celkové populace v daném věku, kteří se reálně mohou rozvést, tak v krajích nestejnou měrou redukuje úroveň ukazatele). V období let 2017–2021 připadlo na tisíc obyvatel ve věku 20–59 let v ČR 273 rozvodů mužů a 299 rozvodů žen, přitom v mezikrajském srovnání dosáhl nejvyšších hodnot daný ukazatel ve Středočeském, Ústeckém a Libereckém kraji (u mužů 294–304, maximum ve Středočeském, u žen 324–331, maximum v Ústeckém kraji), nejnižších pak v Praze, v Kraji Vysočina a ve Zlínském kraji (u mužů 244–257, u žen 257–286, minimum pro obě skupiny v Praze).



Počet rozvodů na tisíc obyvatel dosahoval v jednotlivých krajích svého vrcholu u mužů ve věku 42–48 let a u žen o několik let mladších, u 35–43letých (způsobeno dřívějším vstupem žen do manželství). U obyvatel Prahy jsou redukované míry rozvodovosti mezi 30. a 50. rokem věku oproti ostatním krajům výrazně nižší.

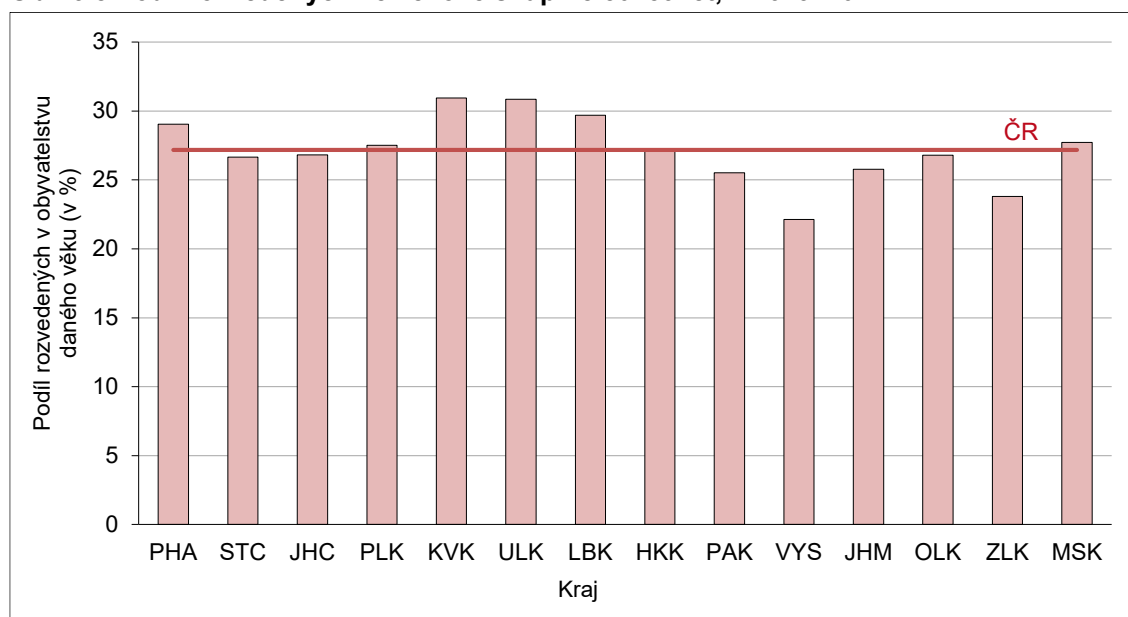
Obr. 3.7 Redukované míry rozvodovosti podle pohlaví a věku ve vybraných krajích*, 2017–2021



* Kraje s nejvyšší a nejnižší úhrnnou redukovanou rozvodovostí ve věku 20–59 let.

Podíváme-li se ale například na podíl rozvedených ve věku 50–59 let v krajích podle výsledků sčítání lidu, domů a bytů v roce 2021, zjistíme, že nejvyšší zastoupení mají rozvedení v obyvatelstvu Ústeckého, Karlovarského a Libereckého kraje, ale ve Středočeském kraji, který má dlouhodobě úhrnnou rozvodovost nejvyšší, je mírně podprůměrné. Obdobně pak na druhé straně žebříčku ve shodě s úhrnnou rozvodovostí je nejnižší podíl rozvedených mezi padesátníky v Kraji Vysočina a Zlínském kraji, avšak Praha (přes nízkou rozvodovost) vykazuje podíl rozvedených nadprůměrný.

Obr. 3.8 Podíl rozvedených ve věkové skupině 50–59 let, k 26. 3. 2021



Pozn.: Výsledky sčítání lidu, domů a bytů 2021 tříděné podle obvyklého bydliště obyvatel.