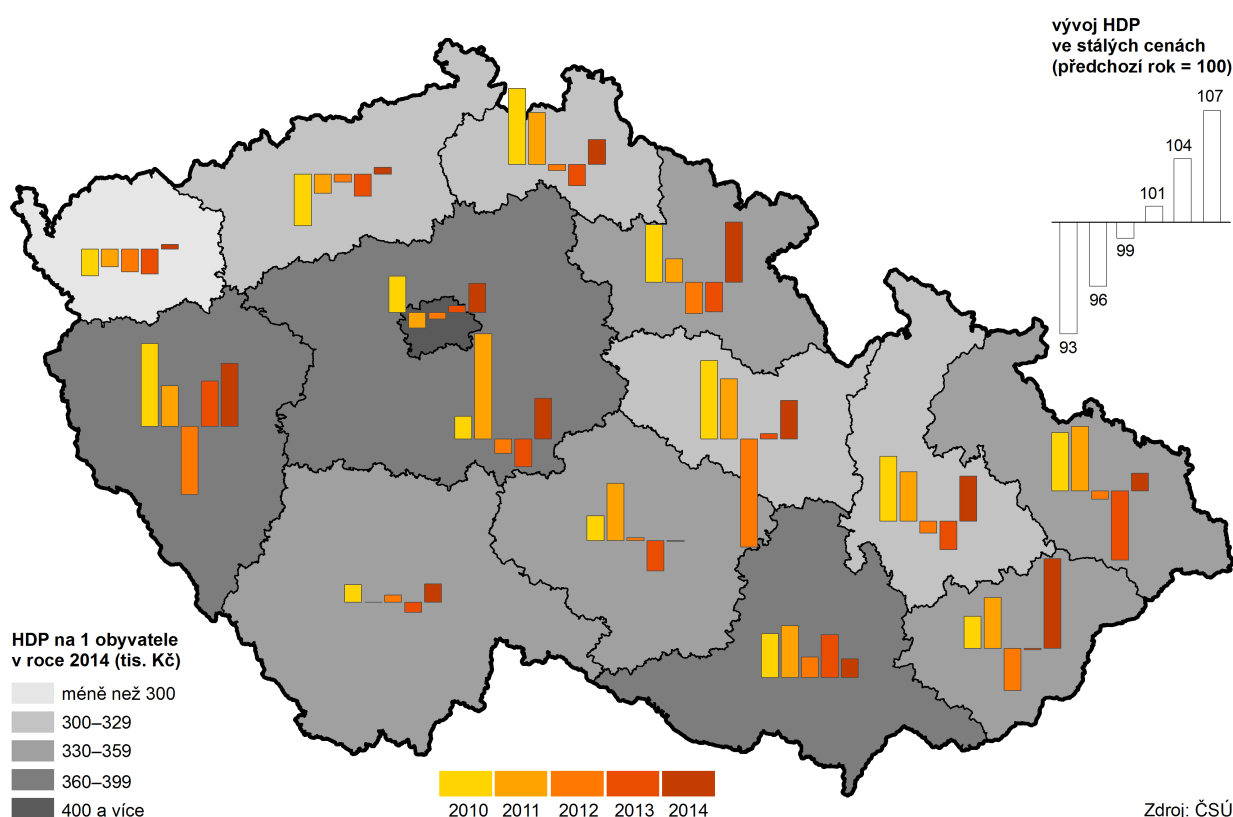


3. Ekonomický vývoj

Regionální HDP se v roce 2014 zvýšil a poprvé překonal hranici 200 mld. Kč...

Pro hodnocení výkonnosti ekonomiky můžeme využít ukazatele regionálního hrubého domácího produktu (HDP), který zachycuje hodnotu produkovaných statků a služeb na území kraje. Z dlouhodobého pohledu kopíroval regionální HDP Olomouckého kraje základní trendy ekonomického vývoje celé ČR. Pozvolný meziroční růst hodnoty HDP od roku 2000 byl nahrazen výrazným meziročním poklesem v roce 2009 (v kraji o 4,0 %, v ČR o 4,8 % ve srovnatelných cenách). Následující dvouleté období křehkého hospodářského růstu bylo vystřídáno dvěma roky s pozvolným poklesem. Nárůst krajského HDP v roce 2014 o 2,8 % předznamenal definitivní ukončení období recese. K navýšení HDP došlo ve všech krajích s tím, že průměrný republikový růst dosáhl 2,0 %. Podle předběžných údajů v roce 2014 překročila hodnota HDP v Olomouckém kraji hranici 200 mld. Kč. Na tvorbě hrubého domácího produktu ČR se Olomoucký kraj podílel 4,7 % a tento podíl zůstává dlouhodobě neměnný.

Regionální hrubý domácí produkt v krajích v letech 2010 až 2014



HDP na 1 obyvatele patří v mezikrajském srovnání mezi nejnižší...

V přepočtu na 1 obyvatele dosáhl hrubý domácí produkt v kraji hodnoty 314,5 tisíc Kč, což bylo pouze 77,7 % průměru ČR (404,8 tisíc Kč/obv.). Vzhledem k tomu, že téměř čtvrtina HDP byla vytvořena v Hl. m. Praze (24,3 %), dochází k významnému ovlivnění průměrné hodnoty HDP na 1 obyvatele za celou ČR. Při srovnání průměrného HDP mimopražských krajů na 1 obyvatele s hodnotou Olomouckého kraje dosáhl přepočtený Olomoucký kraj 90,5 % průměru. Dosažená výše HDP na 1 obyvatele v Olomouckém kraji byla po kraji Karlovarském a Ústeckém třetí nejnižší v ČR. V mezinárodním přepočtu HDP na 1 obyvatele v PPS (tj. ve standardu kupní síly) dosáhl Olomoucký kraj 65,8 % průměru Evropské unie (EU 28).

...stejně jako HDP na 1 zaměstnaného...

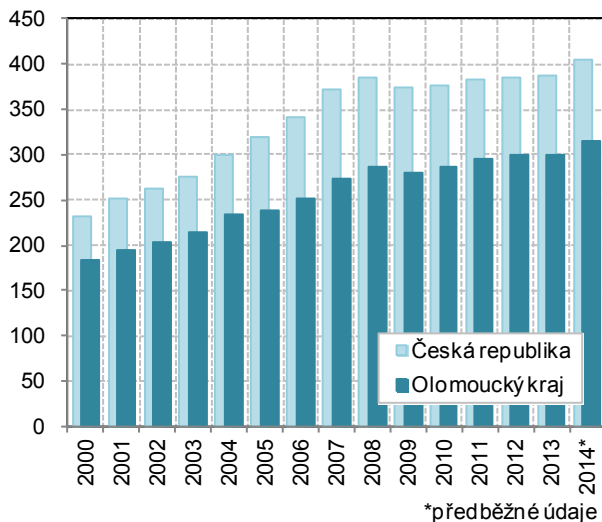
Menší odstup za národním průměrem vykázal hrubý domácí produkt přepočtený na 1 zaměstnaného. V roce 2014 dosáhl v Olomouckém kraji úrovně 707,2 tisíc Kč, tj. 84,8 % průměru ČR. V mezikrajském srovnání se jednalo o třetí nejnižší hodnotu po kraji Karlovarském a Pardubickém.



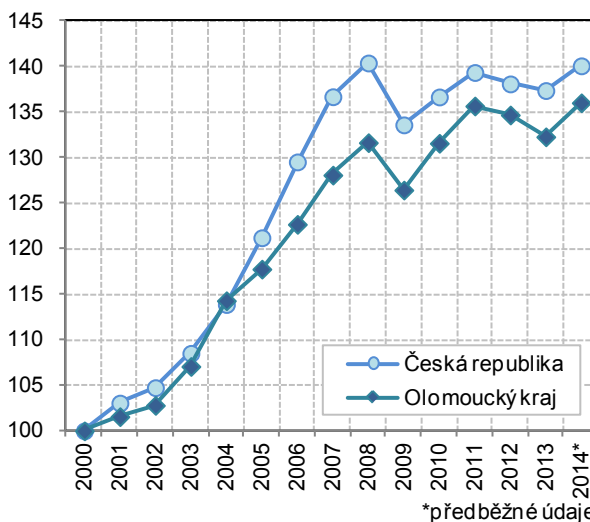
Meziročně vzrostla HPH v průmyslových odvětvích...

Pro zjištění podílu jednotlivých odvětví na tvorbě HDP se využívá ukazatel hrubé přidané hodnoty (HPH), který představuje HDP bez daní a dotací na produkty. V Olomouckém kraji je oproti hodnotám za celou ČR tradičně vyšší zastoupení primárního a sekundárního sektoru. Podle předběžných údajů roku 2014 tvořil podíl zemědělství, lesnictví a rybářství 4,1 % z celkového krajského objemu 181,0 mld. Kč HPH (v ČR pouze 2,7 %) a podíl průmyslu a stavebnictví 41,6 % (v ČR pouze 38,0 %). Podíl terciárního sektoru v Olomouckém kraji (54,3 %) je naopak nižší než v ČR (59,3 %).

Graf: Hrubý domácí produkt na 1 obyvatele v tis. Kč (běžné ceny)



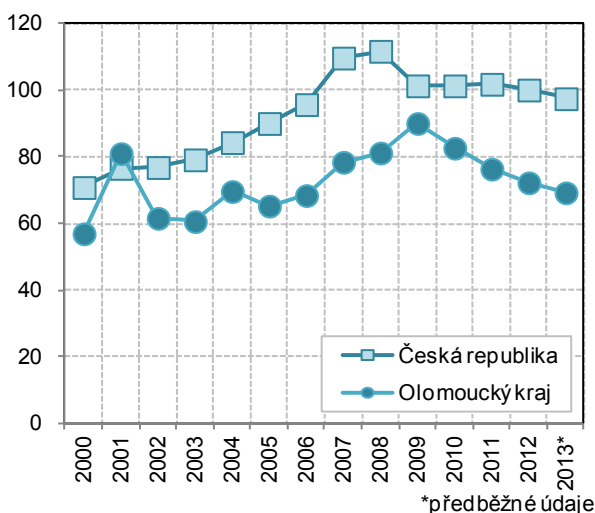
Graf: Vývoj HDP ve stálých cenách (rok 2000 = 100 %)



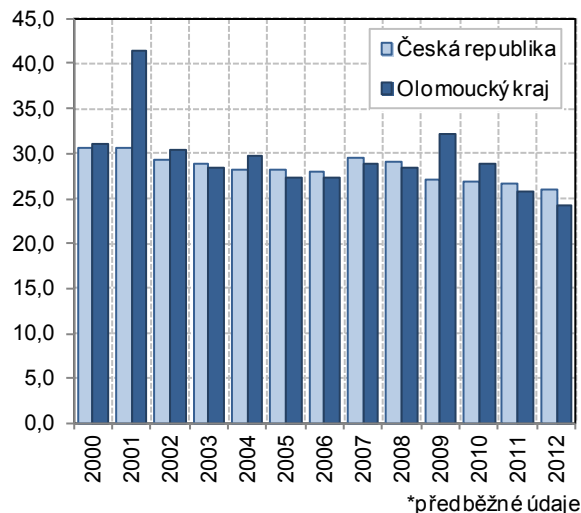
V roce 2013 byla míra investic nejnižší ve sledovaném období od roku 1995...

Investiční aktivita vyjádřená tvorbou hrubého fixního kapitálu (THFK) v kraji v posledních letech klesá. Podle předběžných údajů bylo v roce 2013 investováno 44 102 mil. Kč. Na celkové republikové tvorbě hrubého fixního kapitálu se kraj podílel 4,3 %. Po přepočtu na 1 obyvatele kraje (69 271 Kč) tvořila hodnota tohoto ukazatele pouze 71,0 % republikového průměru. V porovnání s ostatními kraji byla šestá nejnižší. Podíl THFK v běžných cenách na úhrnu HDP v roce 2013 dosáhl 23,1 %. Tato míra investic byla v letech 2009 a 2010 vyšší než republikový průměr, poslední tři roky ale již průměru nedosáhla.

Graf: Tvorba hrubého fixního kapitálu na 1 obyvatele v tis. Kč (běžné ceny)



Graf: Míra investic v %



Výdaje na VaV se v roce 2014 zvýšily...

V Olomouckém kraji každoročně přibývá pracovišť výzkumu a vývoje (VaV). Statistickým dotazníkem bylo v roce 2014 osloveno 151 pracovišť se sídlem v kraji. Z uvedeného počtu bylo 134 pracovišť zařazeno do sektoru

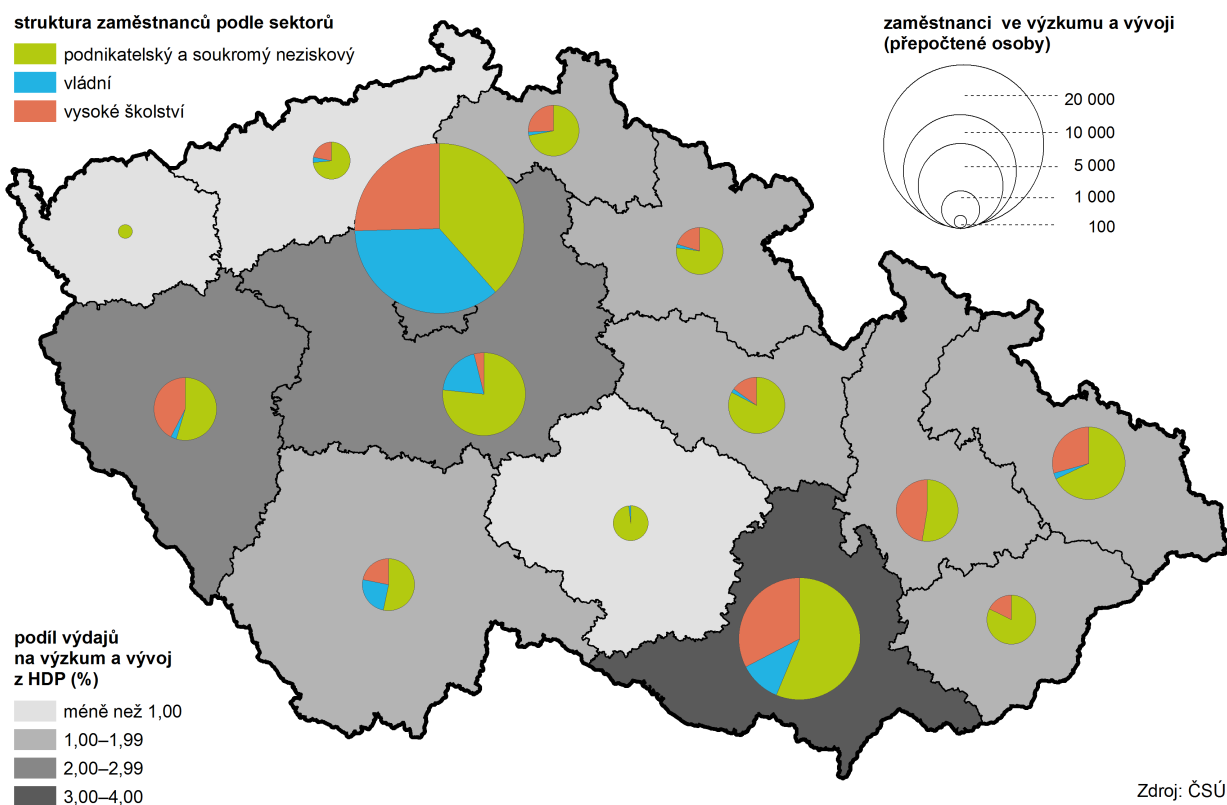
podnikatelského, 2 pracoviště do sektoru vládního, 12 pracovišť patřilo vysokoškolskému sektoru a 3 pracoviště byla soukromá nezisková. V roce 2014 činily výdaje na VaV 3 373,0 mil. Kč a na celkových výdajích na VaV v ČR se podílely 4,0 %. Z hodnoty HDP v kraji tvořily výdaje na VaV 1,7 %.

Polovina všech krajských výdajů na VaV směřovala do základního výzkumu...

Více než polovina výdajů (54,1 %) byla v roce 2014 vynaložena na vysokoškolských pracovištích, kde našla uplatnění především v základním výzkumu. Naproti tomu výdaje podnikatelského sektoru, které tvořily 45,3 % z celkových výdajů, byly zaměřeny na uplatnění výzkumu v praxi. Přes 60 % výdajů podnikatelského sektoru bylo investováno do experimentálního vývoje pro další technické zlepšení výrobků, postupů či služeb a další třetinu výdajů tvořily výdaje na aplikovaný výzkum.

Více než dvě třetiny z celkových výdajů na VaV v regionu zahrnovaly neinvestiční výdaje (78,1 %) jako mzdové náklady, náklady na energie, materiál a vybavení, administrativní a další náklady. Zbytek tvořily investiční výdaje zahrnující pořízení pozemků, staveb, dlouhodobého hmotného i nehmotného majetku nezbytného pro potřeby prováděného VaV.

Výzkum a vývoj v krajích v roce 2014



Pětina výdajů na VaV pochází ze zahraničí...

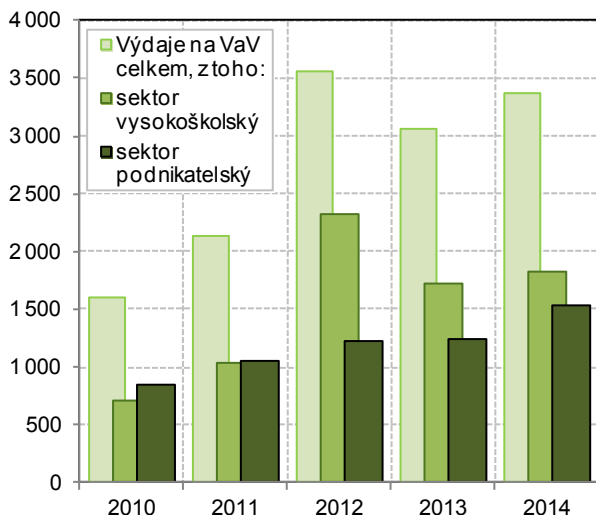
Z hlediska financování nákladů na VaV bylo 40,6 % zajištěno z podnikatelských zdrojů, dalších 36,9 % z veřejných zdrojů z ČR a 19,4 % pocházelo z veřejných zdrojů ze zahraničí z EU a z ostatních mezinárodních organizací. Zbývající 3,1 % byla financována z vlastních příjmů vysokých škol a soukromého neziskového sektoru.

Počet zaměstnanců věnujících se VaV meziročně roste...

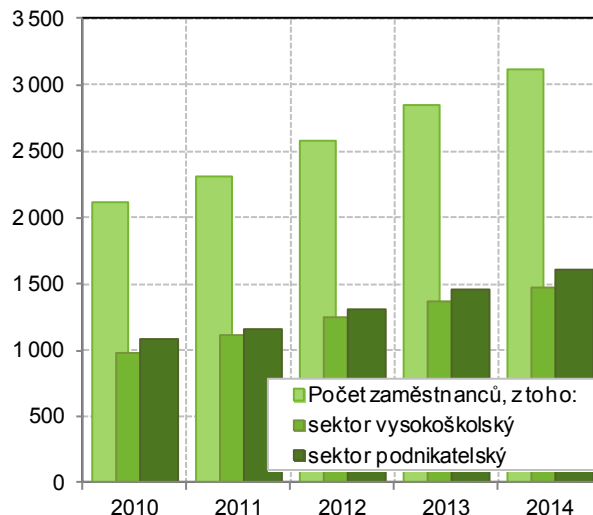
Počet zaměstnanců, kteří se zabývají VaV, dlouhodobě roste. V Olomouckém kraji bylo na konci roku 2014 evidováno 4 897 zaměstnanců VaV. Během posledních 5 let se jejich počet zvýšil o 41,1 %. Ne všichni zaměstnanci se ale VaV věnují celou pracovní dobu. Po přepočtu na plně zaměstnané byl jejich počet nižší a dosáhl hodnoty 3 116 zaměstnanců. Od konce roku 2010 se tento počet zvýšil o tisíc osob. Třetinu zaměstnanců VaV tvořily ženy (34,3 %). Více než polovina zaměstnanců VaV (51,7 %) pracovala v podnikatelském sektoru. Na vysokých školách bylo zaměstnáno 47,1 % z celkového počtu zaměstnanců VaV. Mezi výzkumné pracovníky bylo zařazeno 1 899 zaměstnanců.



Graf: Výdaje na výzkum a vývoj v mil. Kč



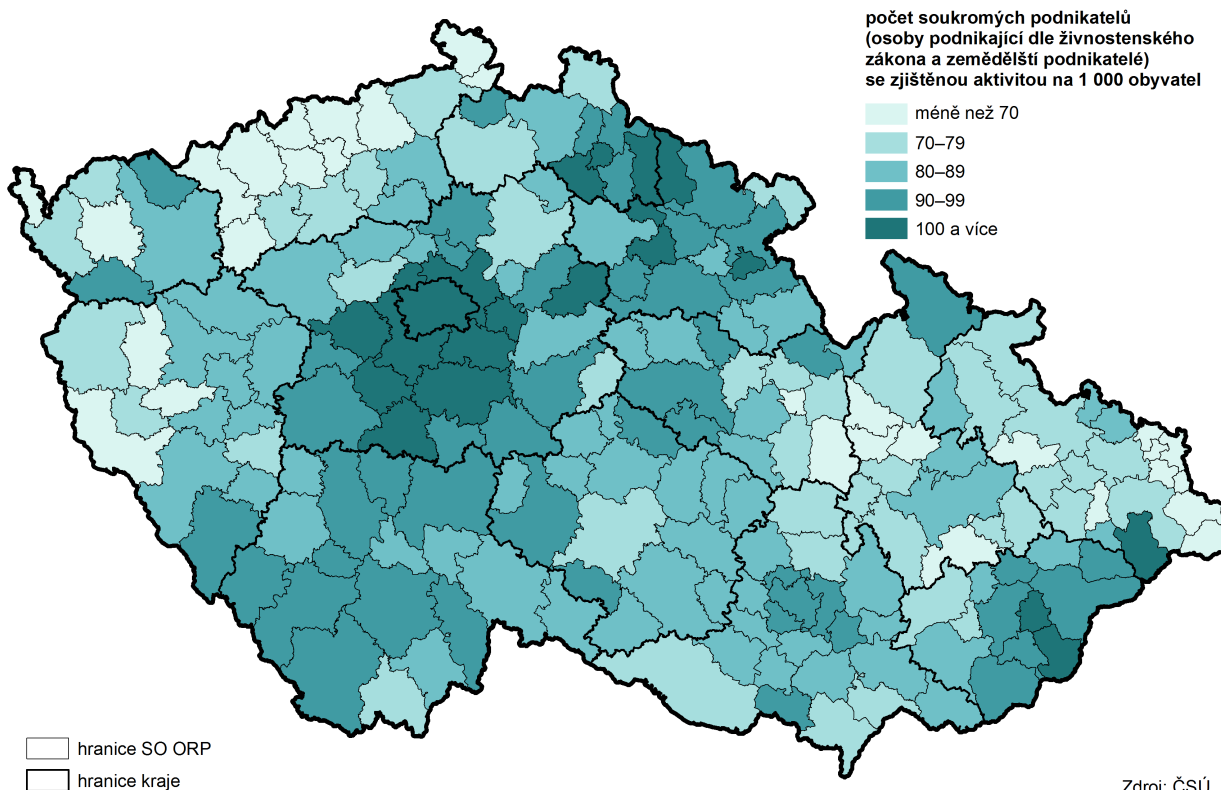
Graf: Zaměstnanci VaV (přečtené osoby)



Nízká vybavenost domácností počítači v mezikrajském srovnání...

Vybavenost domácností výpočetní technikou je možné hodnotit pomocí výsledků z výběrového šetření o využívání informačních a komunikačních technologií. Podle tohoto šetření roste v Olomouckém kraji vybavenost domácností osobním počítačem. V průměru let 2012 až 2014 mělo osobní počítač 64,1 % domácností v kraji, což bylo po Ústeckém kraji nejméně v ČR. Připojení k internetu uvedlo 62,2 % domácností Olomouckého kraje. Osobní počítač používalo 65,3 % jednotlivců z celkového počtu osob starších 16 let. Podíl jednotlivců starších 16 let s mobilním telefonem sice už tvořil 94,4 % populace, ale jednalo se o nejnižší hodnotu ve srovnání krajů.

Soukromí podnikatelé ve správních obvodech obcí s rozšířenou působností k 31. 12. 2015



V Olomouckém kraji mělo sídlo 5 % subjektů evidovaných v RES...

V Registru ekonomických subjektů (RES) bylo na konci roku 2015 evidováno přes 139 tisíc subjektů se sídlem v Olomouckém kraji. RES zahrnuje všechny právnické a fyzické osoby s postavením podnikatele a organizační složky státu,

kteře jsou účetní jednotkou. Pro statistické účely ČSÚ zjišťuje ekonomickou aktivitu jednotlivých subjektů. K 31. 12. 2015 byla aktivní pouze polovina z evidovaných subjektů (50,5 %). Nižší zjištěná aktivita byla charakteristická pro fyzické osoby, které v registru převládají. Z 111,9 tisíc fyzických osob bylo aktivních 55,0 tisíc osob (tj. 49,1 %). Ve struktuře fyzických osob převažují osoby podnikající podle živnostenského zákona (88,3 %). Zemědělských podnikatelů bylo evidováno 2,4 tisíc, zahraničních fyzických osob 1 tisíc a osob podnikajících podle jiných zákonů 9,7 tisíc. Na 1 000 obyvatel připadalo v Olomouckém kraji 176 fyzických osob, což byla hodnota pod republikovým průměrem (198). Z okresů kraje vykazuje zvýšený zájem o podnikání dlouhodobě okres Jeseník, u něhož z 1 000 obyvatel mělo živnostenské či jiné oprávnění k podnikání 217 osob. Ekonomicky aktivních osob podnikajících dle živnostenského zákona a zemědělských podnikatelů pak bylo 92,5 osob z 1 000 obyvatel okresu Jeseník.

Polovinou právnických osob jsou obchodní společnosti...

Právnických osob se sídlem na území Olomouckého kraje bylo v RES evidováno 27,2 tisíc, z toho ekonomickou aktivitu vykazovalo 15,2 tisíc (57,9 %). Polovinu z právnických osob (50,8 %) tvořily obchodní společnosti, nejvíce zastoupeny společnostmi s ručením omezeným (12,7 tisíc). Na konci roku 2015 bylo v RES evidováno 571 družstev, 5 státních podniků, 689 příspěvkových organizací a např. 6,9 tisíc spolků či pobočných spolků. Počet registrovaných subjektů meziročně vzrostl o 0,5 %. V roce 2015 vzniklo 4 270 nových jednotek, naopak zaniklo 3 257 subjektů. Dle počtu zaměstnanců převládaly v registru podniky s neuvedeným počtem zaměstnanců (58,6 %) nebo bez zaměstnanců (31,1 %). Pouze 10 % subjektů mělo zaměstnance. Mikropodniků do 10 zaměstnanců bylo v kraji 11,2 tisíc. Malých podniků od 10 do 49 zaměstnanců bylo 2,4 tisíc, středních podniků od 50 do 249 zaměstnanců bylo 582 a velkých podniků s 250 a více zaměstnanci bylo zjištěno 98.

Zemědělská produkce v kraji tvořila 6,9 % produkce v republice...

Produkcí zemědělského odvětví v Olomouckém kraji lze hodnotit ze semidefinitivních dat za rok 2014. Podle předběžných údajů zemědělská produkce v kraji dosáhla v roce 2014 rekordních výsledků. Celkový objem zemědělské produkce 9,45 mld. Kč byl nejvyšší od sledovaného roku 2003. Meziroční nárůst dosáhl 8,2 % (v běžných cenách). Vysoká sklizeň zaručila 5,96 mld. Kč z rostlinné výroby s meziročním zvýšením o 5,8 %. Ještě vyšší růst o 12,1 % na 3,07 mld. Kč byl zjištěn u živočišné produkce. Po přepočtu zemědělské produkce na 1 ha obhospodařované zemědělské půdy (38,8 tisíc Kč/ha) se výsledky Olomouckého kraje pohybovaly ve středu mezikrajského srovnání (6. nejvyšší) těsně pod průměrem ČR (39,0 tisíc Kč/ha). Podniky se sídlem v Olomouckém kraji hospodařily k 31. 5. 2015 na rozloze 241,3 ha, z toho 173,0 ha tvořila orná půda. Meziročně došlo k opětovnému snížení rozlohy obhospodařované orné půdy o 1,3 %.

Nadprůměrná sklizeň hlavních obilovin...

Sklizeň zemědělských plodin v roce 2015 dosáhla opět výborných výsledků. Dosažené výnosy hlavních plodin v zemědělských podnicích v kraji sice nebyly rekordní jako v roce 2014, ale patřily mezi nejvyšší ve sledovaných letech. Příznivé vegetační podmínky ovlivnily především vysoký výnos u hlavních obilovin. Naopak pokles produkce zaznamenala kukuřice sklizená na zrno i na zeleno a siláž, cukrovka technická a řepka.

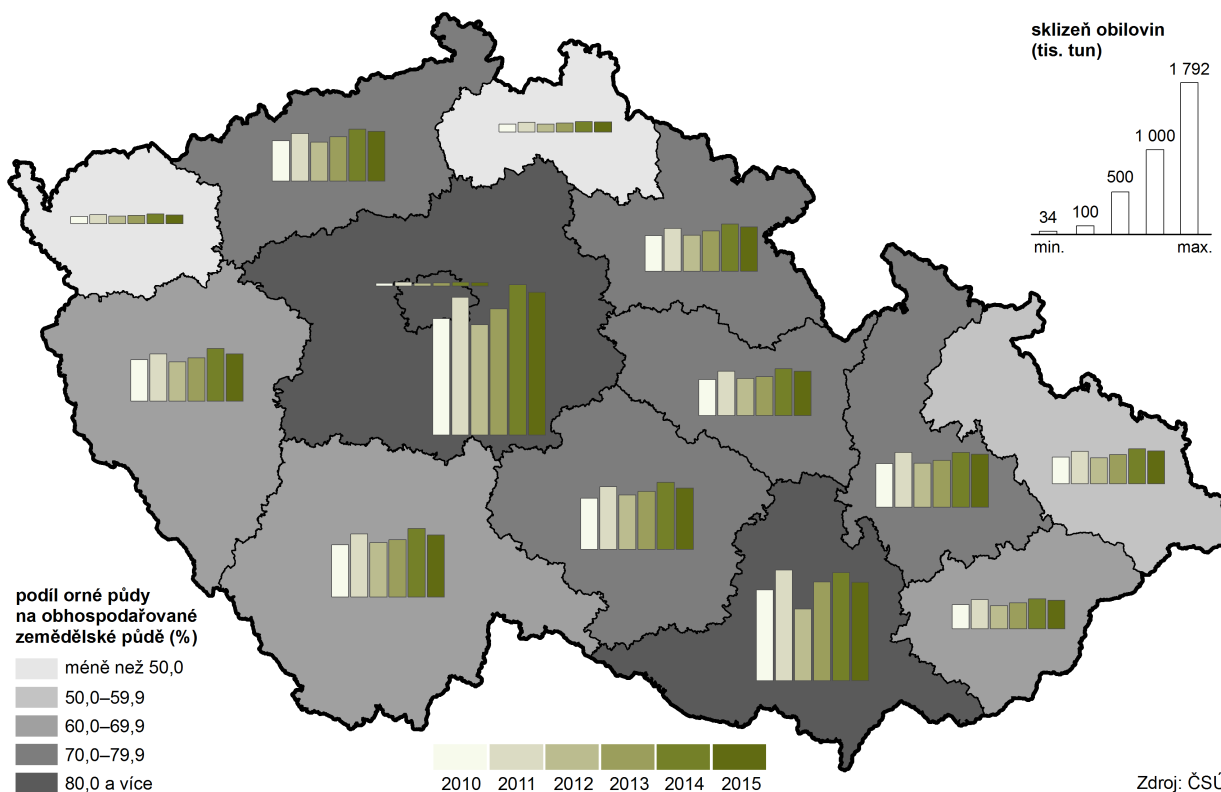
Sklizeň obilovin se podílela na celkové sklizni v ČR ze 7,7 %...

Osevní plocha obilovin se stejně jako v předchozím roce pohybovala pod 100 tisíc ha. Dosažený vysoký průměrný výnos 6,35 t/ha byl však druhý nejvyšší od sledovaného roku 2002. Celková sklizeň byla pouze o 3,1 % nižší než v předchozím roce a činila 632,8 tisíc tun. Osevní plochy nejvýznamnější obiloviny - pšenice ozimé - poklesly v kraji pod 50 tisíc ha, ale průměrný výnos 6,96 t/ha byl na úrovni rekordního roku 2014. Díky tomu byla získána vysoká sklizeň 343,9 tisíc tun. Dosažený výnos byl druhý nejvyšší i v mezikrajském srovnání po Hl. m. Praze, kde však byla sklizeno pouze 0,6 % celkové sklizně pšenice ozimé. Produkce v Olomouckém kraji činila 6,8 % z 5 054,6 tisíc tun sklizených v celé České republice. Nárůst osevních ploch v kraji vykazovala druhá významná obilovina - ječmen jarní. Z plochy 34,5 tisíc ha bylo sklizeno 208,1 tisíc tun ječmene s průměrným výnosem 6,03 t/ha, který byl dokonce vyšší než v roce 2014. Sklizeň ječmene jarního v zemědělských podnicích



v Olomouckém kraji se na celkové sklizni v ČR podílela ze 14,7 % a v porovnání krajů byla druhá nejvyšší po sklizni ve Středočeském kraji. Z menší plochy 5,4 tisíc ha byla sklizena kukuřice na zrno. Protože průměrný výnos této obiloviny 6,03 t/ha byl o třetinu menší než v předchozím roce a sklizeň 32,5 tisíc tun byla nejnižší ve sledovaných letech. Z ostatních obilovin byla na ploše 2,8 tisíc ha pěstována pšenice jarní, podobně i ječmen ozimý. Jejich výnosy byly druhé nejvyšší po roce 2014. Nejvyšší výnos od roku 2002 dosáhl oves (3,56 t/ha) pěstovaný na 1,9 tis. ha.

Sklizeň obilovin v krajích v letech 2010 až 2015



Mezi doplňkové plodiny v kraji se řadí luskoviny nebo brambory...

Luskoviny nepatří mezi významné plodiny Olomouckého kraje. Meziročně vzrostla jejich osevní plocha o 61,3 % na 1 394 ha. Také průměrný výnos 3,06 t/ha byl o 7,8 % vyšší, což se projevilo v nárůstu sklizně o 73,8 % na 4 266 tun. Okrajovou záležitostí je i pěstování brambor v kraji. V roce 2015 byly v zemědělských podnicích pěstovány pouze na ploše 405 ha a jejich sklizeň dosáhla pouze 9 453 tun.

Sklizeň cukrovky technické v kraji představovala 19,4 % ze sklizně v ČR...

Naproti tomu významnou plodinou v Olomouckém kraji je cukrovka technická. V roce 2015 byly klimatické podmínky pro její pěstování nepříznivé. Průměrný výnos 60,34 t/ha činil pouze 84,6 % výnosu v předchozím roce 2014. To spolu s poklesem osetých ploch na 11,0 tisíc ha znamenalo nižší sklizeň o 22,4 % oproti skutečnosti předchozího roku.

Menší plocha byla také oseta řepkou. V roce 2015 byla pěstována na 23,1 tisíc ha. Rovněž průměrný výnos řepkového semene 3,53 t/ha byl o 12,8 % nižší než v roce 2014. Celková sklizeň byla podobně jako u cukrovky technické o 22,5 % nižší a činila 81,6 tisíc tun.

Horké léto se podepsalo na nízkém výnosu píce a kukuřice na zeleno. Výrazný čtvrtinový pokles výnosu kukuřice na zeleno a siláž spolu s mírným snížením sklizňových ploch znamenal snížení sklizně této plodiny o 27,4 %. Průměrný výnos 33,5 t/ha patřil v dlouhodobé časové řadě k nejnižším. Podobný vývoj ukazatelů měly i pícniny na orné půdě. Oproti předchozímu roku zaznamenaly mírný pokles ploch a výrazný pokles průměrného výnosu na hodnotu 6,36 t/ha. Dosažená sklizeň 178,7 tisíc tun v seně byla o 25,5 %

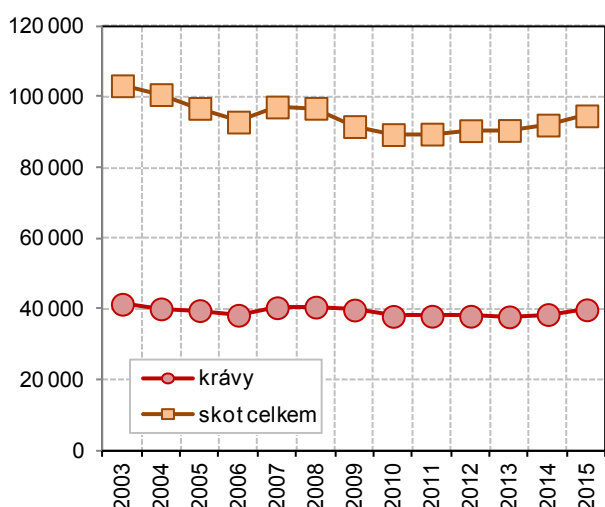
nižší než v roce předchozím. Také rozloha trvalých travních porostů mírně poklesla. Sklizeno bylo 200,4 tisíc tun píce v seně při průměrném výnosu 3,13 t/ha.

Olomoucký kraj je spolu se Středočeským a Ústeckým krajem producentem chmele. V roce 2015 byla v kraji započtena sklizeň z 549 ha plodících chmelnic. Sklidilo se 777 tun chmele při průměrném výnosu 1,42 t/ha. Produkce chmele v kraji tvořila 16,1 % z celkové produkce v ČR.

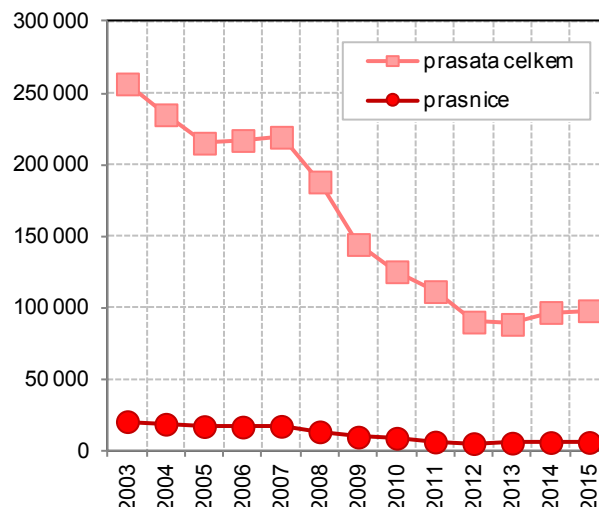
V roce 2015 zjištěno pouze mírné zvýšení počtu skotu a prasat...

Počty hospodářských zvířat zjišťované u zemědělských podniků v kraji k 1. dubnu každého roku ukázaly v roce 2015 mírné navýšení jednotlivých chovů. O 2,8 % se zvýšil počet chovaného skotu na 94,7 tisíc kusů, vzrostl i počet krav na 39,9 tisíc kusů. Celkem 1,2% navýšení vykázal počet prasat na celkem 98,0 tisíc kusů, včetně zvýšení počtu prasnic na 5,9 tisíc kusů. Počet chovaných ovcí poklesl pod desetitisícovou hranici, koní bylo v kraji zjištěno téměř 1,7 tisíc. Počty drůbeže dosáhly 616,2 tisíc kusů.

Graf: Stav skotu k 1. 4.



Graf: Stav prasat k 1. 4.



Výroba mléka v kraji se podílela 6,9 % na celkové produkci v republice...

Výroba mléka v Olomouckém kraji se v loňském roce zvýšila o 2,4 % na 202,0 mil. litrů. Díky rekordní dojivosti krav poprvé v historii kraje překročila dvousetmilionovou hranici. Průměrná roční dojivost krávy vzrostla o 2,6 % na 8 078,5 litrů, což o 77,2 litrů převýšilo celorepublikový průměr. Prodej mléka vzrostl na 195,4 mil. litrů, což odpovídalo tržnosti 96,7 %.

Krajská výroba jatečného skotu vzrostla v uplynulém roce o 3,3 % na 25 300 kusů. Celková živá hmotnost jatečného skotu se v důsledku vyššího stavu zvýšila na šestileté maximum, tj. o 2,7 % na 12 058 tun. Průměrná živá hmotnost jatečného skotu naopak klesla na šestileté minimum. Kus jatečného skotu vážil v Olomouckém kraji průměrně 476,6 kg a byl v porovnání s národním průměrem o 12,1 kg lehčí.

Výroba jatečných prasat v zemědělských podnicích Olomouckého kraje dosáhla v uplynulém roce 19 363 tun živé hmotnosti. V rozporu s národním poklesem se meziročně zvýšila o 2,2 % a tvořila 6,5 % celorepublikové produkce. Ačkoliv oproti předchozímu roku vzrostla na své čtyřleté maximum, v delší časové řadě patřila k nejnižším. Od roku 2004 se výroba jatečných prasat v Olomouckém kraji snížila o 56,8 %, což byl čtvrtý nejvyšší pokles mezi kraji.

Z hlediska chovu drůbeže nepatří výsledky za kraj mezi nejvýznamnější. Celková produkce jatečné drůbeže v roce 2015 v podnicích se sídlem na území kraje činila 4,2 tis. tun živé hmotnosti a tvořila pouze 1,7 % z celkové produkce v republice. Snáška konzumních vajec v roce 2015 přes 40,4 mil. ks zaujímala 3,2 % na celkové snášce v ČR.

Plochy dřevin v Olomouckém kraji činily podle Ústavu pro hospodářskou úpravu lesů 177,5 tisíc ha. Jednu třetinu zaujímají listnaté lesy (32,3 %) a dvě třetiny



porosty jehličnaté (67,7 %). Na celkové ploše dřevin se kraj podílel 6,9 %. V roce 2015 bylo zalesněno 1 761 ha. Jehličnatými porosty bylo zalesněno 920 ha, nejvíce smrkem. Na zalesnění 841 ha listnatých lesů byl nejvíce využit buk.

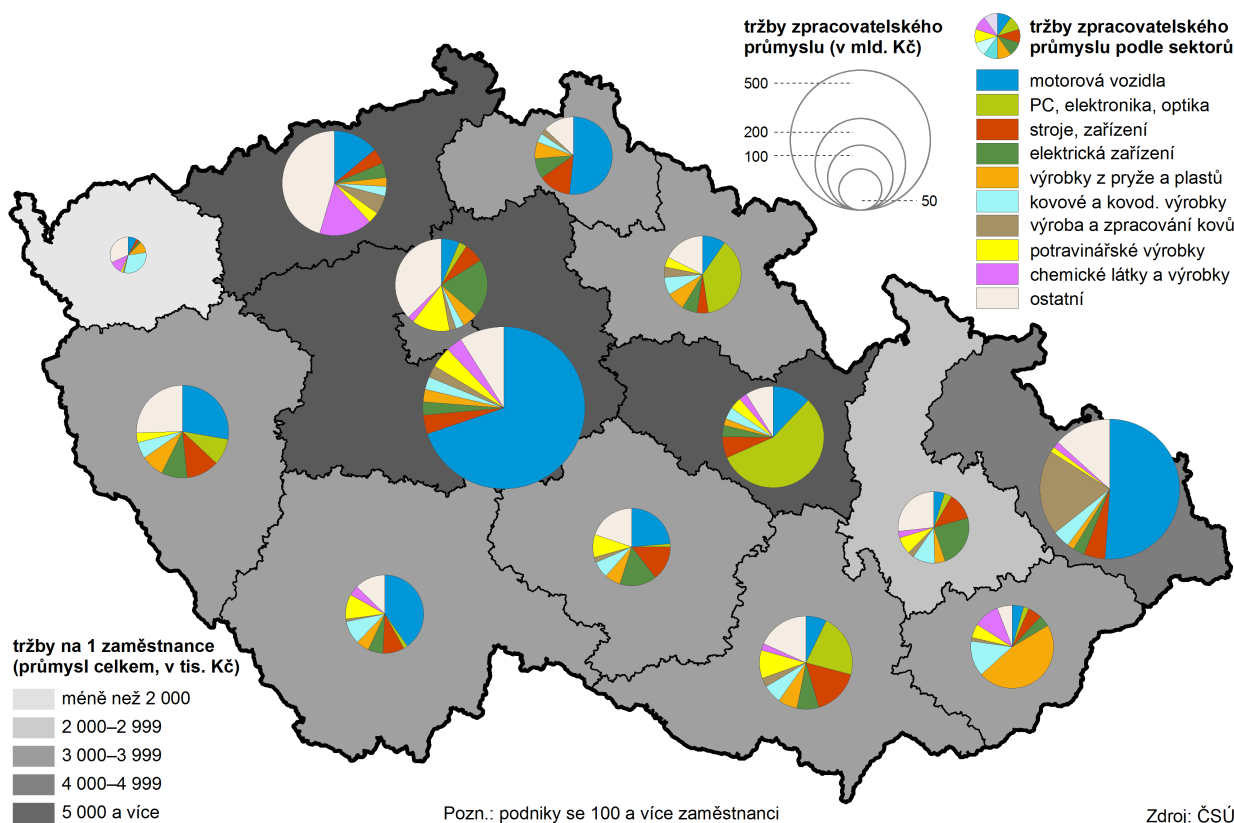
Zvýšení těžby dřeva z důvodů nahodilé těžby a kalamit...

Těžba dřeva v roce 2015 byla o 30,6 % vyšší než v předchozím roce, celkem dosáhla 2 029 tisíc m³ b.k. Na těžbě dřeva v ČR se produkce z kraje podílela 12,6 %. Těžba zahrnovala především jehličnaté dřevo (92,7 %), z toho nejvíce smrkové. Zvýšení těžby bylo způsobeno vysokou nahodilou těžbou (81,4 % z celkové těžby). Meziročně se o polovinu zvýšila nahodilá živelní těžba (na 801,5 tisíc m³ b.k.). Ve sledovaných 8 letech byla rekordní nahodilá hmyzová těžba (492,1 m³ b.k.) s meziročním zvýšením o 109,6 %.

Mzda v průmyslových podnicích v kraji druhá nejnižší...

Průmyslu se v roce 2015 dařilo. V Olomouckém kraji mělo v roce 2015 sídlo 149 velkých průmyslových podniků se 100 a více zaměstnanci. V těchto podnicích bylo zaměstnáno 44 247 osob. Jejich průměrná hrubá měsíční mzda činila 25 798 Kč. V porovnání s předchozím rokem 2014 se zvýšila o 631 Kč, tj. o 2,5 %. Stejným tempem vzrostla mzda ve velkých průmyslových podnicích v celé ČR.

Tržby z prodeje vlastních výrobků a služeb průmyslové povahy v krajích v roce 2015



Tržby z prodeje vlastních výrobků a služeb průmyslové povahy (bez DPH) dosáhly ve sledovaných podnicích 122,5 mld. Kč. Meziročně došlo k růstu o 10,3 %, přesto uvedená hodnota tržeb se na celkových tržbách velkých průmyslových podniků v ČR podílela pouze 3,6 %. Produktivita práce získaná přepočtem tržeb na 1 zaměstnance činila 2 769 tis. Kč a byla druhá nejnižší v mezikrajském srovnání.

Tržby z přímého vývozu vlastních výrobků a služeb průmyslové povahy (bez DPH) dosáhly 82,9 mld. Kč a na celkových tržbách v kraji se podílely 67,7 %. Vysokým podílem tržeb za vývoz (90,3 %) se v roce 2015 vyznačovalo nejvýznamnější odvětví v kraji – výroba elektrických zařízení. Téměř čtvrtina tržeb (24,0 %, tj. 29,3 mld. Kč) byla vytvořena ve 14 velkých podnicích v kraji s uvedeným odvětvím. Toto odvětví také vykázalo jeden z nejvyšších meziročních nárůstů (o 25,2 % vyšší tržby). Mezi další významná odvětví

z hlediska tržeb můžeme zařadit velké podniky zabývající se výrobou strojů a zařízení neuvedených v jiných odvětvích (12,3 % z tržeb, tj. 15,1 mld. Kč). Jednou desetinou se na tržbách podílely podniky s výrobou kovových konstrukcí a kovodělných výrobků (10,1 %, tj. 12,3 mld. Kč). V kraji je významná i výroba potravinářských výrobků (7,9 %, tj. 9,7 mld. Kč) a odvětví zahrnující výrobu ostatních dopravních prostředků a zařízení kromě motorových (7,0 %, tj. 8,5 mld. Kč tržeb za prodej vlastních výrobků a služeb průmyslové povahy).

V kraji bylo spotřebováno 5,3 % z celkové spotřeby elektřiny v ČR...

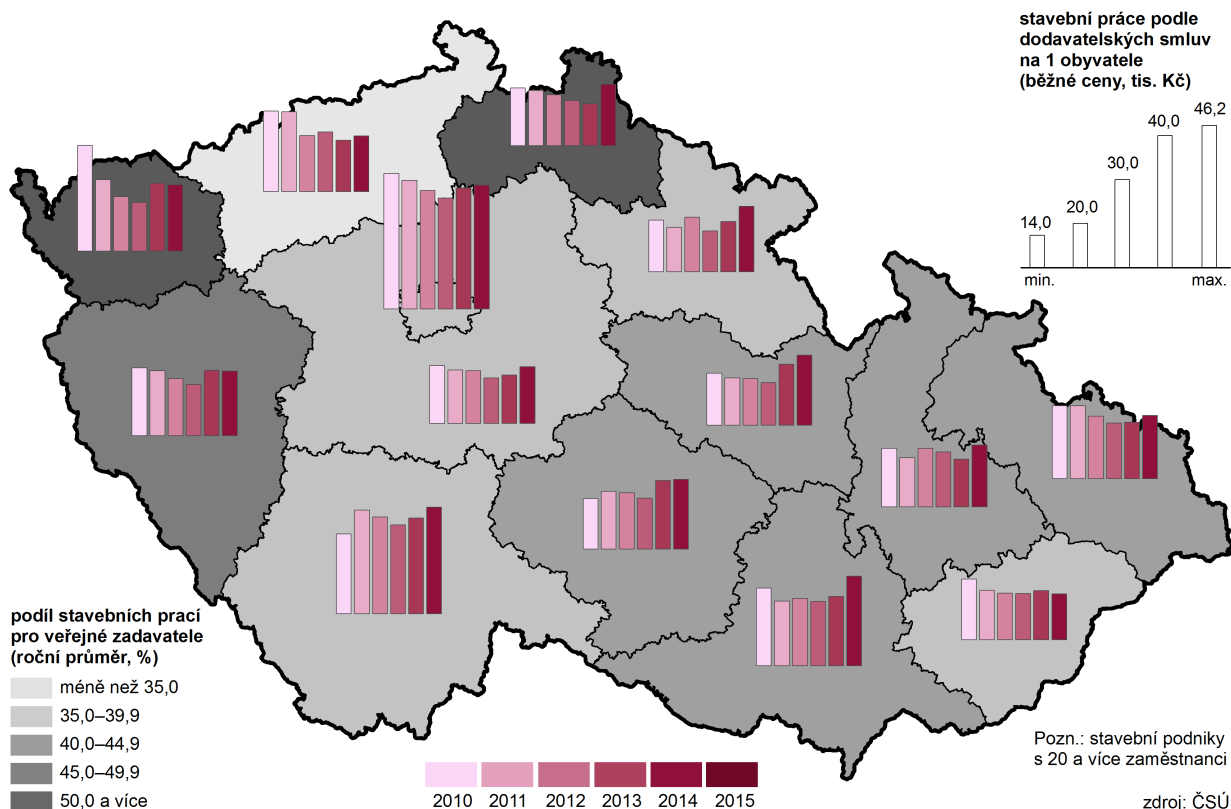
Olomoucký kraj nepatří mezi kraje, které se podílejí zásadní měrou na výrobě elektřiny. Podle údajů Energetického regulačního úřadu vyrobené množství elektřiny v kraji (1 582,9 GWh brutto v roce 2015) tvořilo jen 1,9 % z celkové výroby v ČR. Významným podílem však přispívá do sítě výroba elektřiny ve vodních a přečerpávacích elektrárnách v kraji, zejména ve známé přečerpávací vodní elektrárně Dlouhé stráně.

Na spotřebě elektřiny v kraji (3 004,6 GWh netto v roce 2015) se podílela především průmyslová odvětví (38,9 %), domácnosti (25,6 %) a odvětví obchodu, služeb, školství a zdravotnictví (24,6 %). Průměrná spotřeba elektřiny v domácnostech na 1 obyvatele (1 212 kWh) byla pod republikovým průměrem (1 364 kWh).

Hodnota ZSV velkých stavebních podniků v kraji poklesla...

Situace velkých stavebních firem s více než 50 zaměstnanci se sídlem v Olomouckém kraji není příznivá. Jejich počet stále klesá, v roce 2015 jich bylo zjištěno pouze 20. V těchto podnicích bylo zaměstnáno 2,5 tisíc osob, u nichž byla zjištěna průměrná hrubá měsíční mzda ve výši 27 058 Kč. Základní stavební výroba (ZSV) ve sledovaných podnicích dosáhla hodnoty 4,1 mld. Kč v běžných cenách. Na celkové hodnotě ZSV ve velkých podnicích v ČR se podílela pouze 2,4 %. Stavební práce provedené krajskými firmami na pozemních stavbách v tuzemsku dosáhly hodnoty 2,0 mld. Kč a na inženýrských stavbách 1,9 mld. Kč.

Stavební práce podle místa stavby v krajích v letech 2010 až 2015



Objem stavebních prací v kraji vzrostl...

V roce 2015 podniky s 20 a více zaměstnanci na území Olomouckého kraje provedly podle dodavatelských smluv stavební práce za 13,3 mld. Kč. Více než



čtvrtinový meziroční nárůst (o 28,9 %) byl realizován především v nové výstavbě, rekonstrukci a modernizaci. Pro veřejného zadavatele byly provedeny stavební práce v kraji v hodnotě 6,7 mld. Kč a meziročně vzrostly o jednu třetinu (o 32,4 %). Téměř polovina stavebních prací byla provedena na území okresu Olomouc (47,3 %). Nejméně stavebních prací bylo realizováno na území okresu Jeseník, pouze 4,3 % z hodnoty za celý kraj.

Po přepočtu na 1 obyvatele dosáhla hodnota stavebních prací s místem stavby v kraji 21,0 tisíc Kč a byla 5. nejnižší v mezikrajském srovnání. Republikový průměr dosáhl hodnoty 25,4 tisíc Kč/obyv., nejvíce bylo investováno v Hl. m. Praze (42,4 tisíc Kč/obyv.).

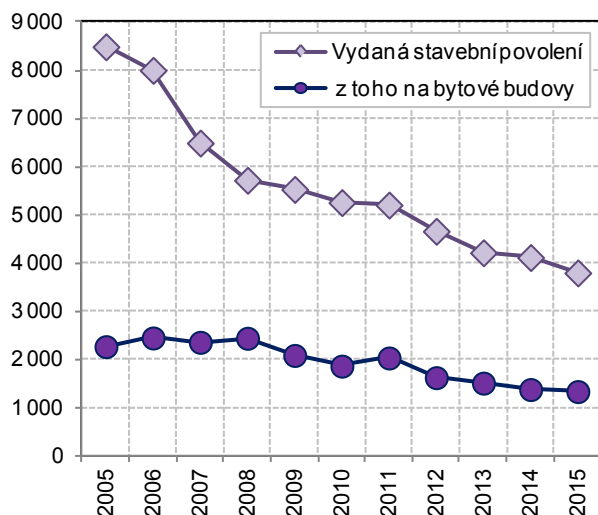
V kraji bylo vydáno 4,8 % stavebních povolení z celkového počtu v ČR...

V roce 2015 bylo stavebními úřady v kraji vydáno 3 800 stavebních povolení s celkovou orientační hodnotou staveb 10 956 mil. Kč. Počet vydaných stavebních povolení se meziročně snížil o 7,7 % a Olomoucký kraj se zařadil mezi polovinu krajů s poklesem počtu vydaných povolení. Předpokládaná hodnota stavebních povolení naopak zaznamenala meziroční nárůst o 4,5 %.

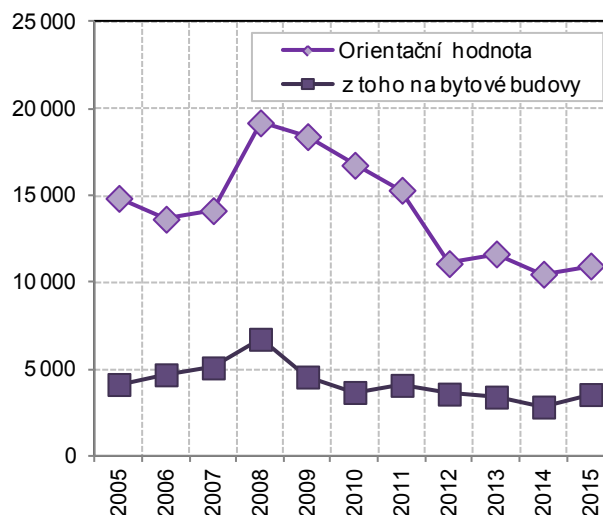
Nejvíce stavebních povolení v kraji směřovalo na stavbu bytových budov (1 338), přičemž více povolení bylo na změnu již dokončených staveb (713). Stejně tak bylo povoleno více změn dokončených nebytových budov (566) než nových staveb nebytových budov (353). Na ochranu životního prostředí bylo vydáno 514 povolení a na ostatní stavby 1 029 povolení. Průměrná orientační hodnota na jedno vydané stavební povolení dosáhla 2 883 tisíc Kč.

Meziroční pokles počtu stavebních povolení zaznamenaly všechny okresy kraje. Orientační hodnota vydaných stavebních povolení se zvýšila pouze v okrese Olomouc a Prostějov. Nejvíce staveb bylo povoleno v okrese Olomouc, a to 1 424. Jejich orientační hodnota dosáhla 5 244 mil. Kč a meziročně vzrostla o 15,9 %. V okrese Prostějov se hodnota povolených 745 staveb zvýšila o 7,9 % na 1 951 mil. Kč. Vysoký počet stavebních povolení charakterizoval okres Přerov, kde bylo vydáno 856 stavebních povolení v orientační hodnotě 2 297 mil. Kč. V okrese Šumperk stavební úřady povolily 523 staveb v hodnotě 921 mil. Kč. Nejméně stavebních povolení (252) bylo v okrese Jeseník v orientační hodnotě 543 mil. Kč.

Graf: Vydaná stavební povolení



Graf: Orientační hodnota vydaných stavebních povolení v mil. Kč



V roce 2015 bylo v kraji zahájeno nejvíce bytů za posledních 6 let...

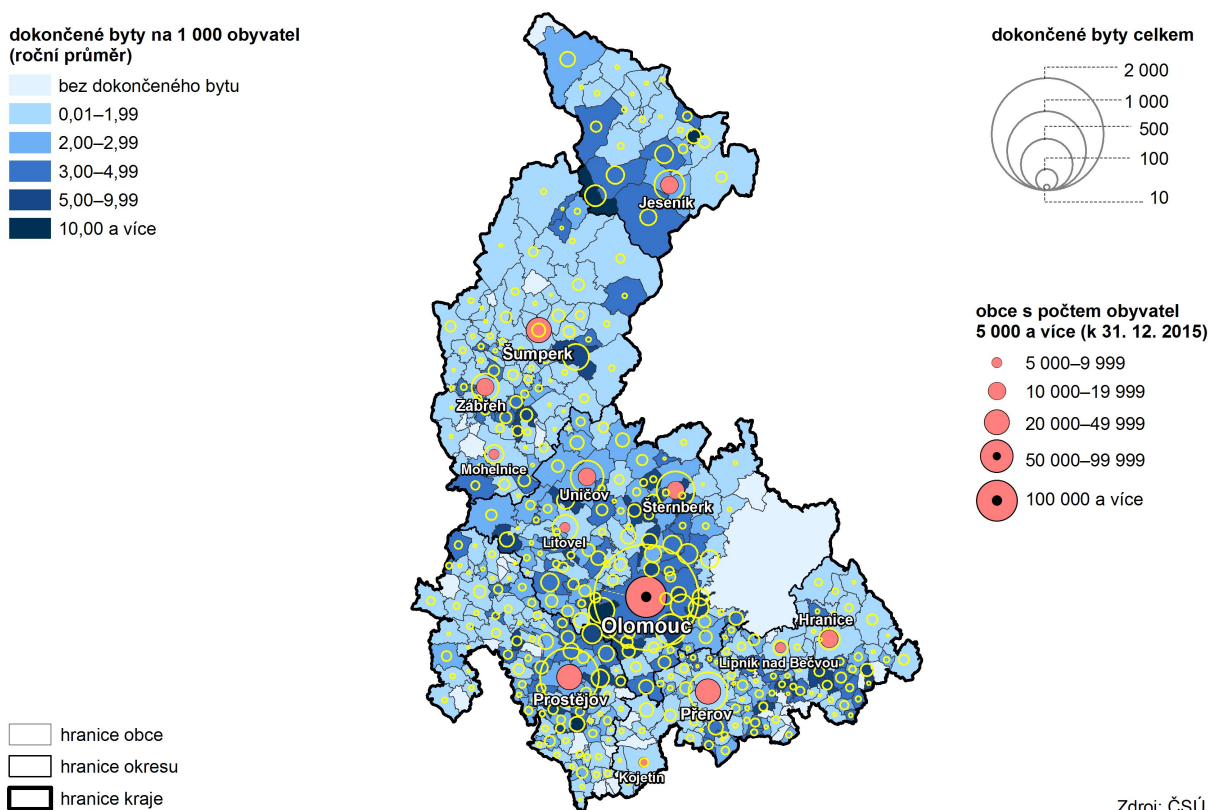
Zahájená výstavba bytů zaznamenala v Olomouckém kraji v roce 2015 výrazný nárůst. Celkem byla zahájena výstavba 1 468 bytových jednotek. Meziroční nárůst o 37,8 % byl nejvyšší mezi všemi kraji. Z celkového počtu zahájených bytů v ČR bylo v kraji zahájeno 5,6 %.

Ke zvýšení počtu zahájených bytů v Olomouckém kraji došlo u většiny druhů staveb. Nejvíce bytů v kraji bylo opět zahájeno v rodinných domech, a to 634. Meziročně jich bylo zahájeno o 68 více a nárůst činil 12,0 %. Zahájená výstavba bytů v bytových domech činila 491 bytů a byla o 360 bytů vyšší než

v předchozím roce 2014. Zvýšila se i zahájená výstavba bytů v nástavbách, přístavbách a vestavbách k bytovým domům na 188 bytů, zatímco k rodinným domům se snížila na 68 bytů. Zatímco v roce 2014 nebyla zahájena žádná výstavba bytů v domovech – penzionech a domovech pro seniory, v roce 2015 byla zahájena výstavba celkem 39 bytů v těchto zařízeních v kraji.

Přes 60 % zahájených bytů v kraji bylo v loňském roce evidováno v okrese Olomouc (celkem 886 bytů). Výrazný nárůst výstavby v bytových domech se týkal především tohoto okresu, v bytových domech v okrese bylo zahájeno 455 bytů. Meziroční nárůst počtu zahájených bytů dosáhl na Olomoucku 70,7 %. Téměř 70% zvýšení počtu zahájených bytů bylo zaznamenáno také v okrese Přerov, kde však byla zahájena výstavba pouze 180 bytů. Minimální meziroční pokles počtu zahájených bytů se týkal okresu Šumperk se 126 zahájenými byty i okresu Prostějov, kde bylo zahájeno 228 bytů. Více než třetinový pokles počtu zahájených bytů byl zjištěn v okrese Jeseník. Pokles zahájených bytů v tomto okrese pokračuje už čtvrtým rokem a v roce 2015 zde byla zahájena výstavba pouze 48 bytů.

Bytová výstavba v obcích Olomouckého kraje v letech 2010 až 2015



Vloni bylo dokončeno nejméně bytů za posledních 10 let...

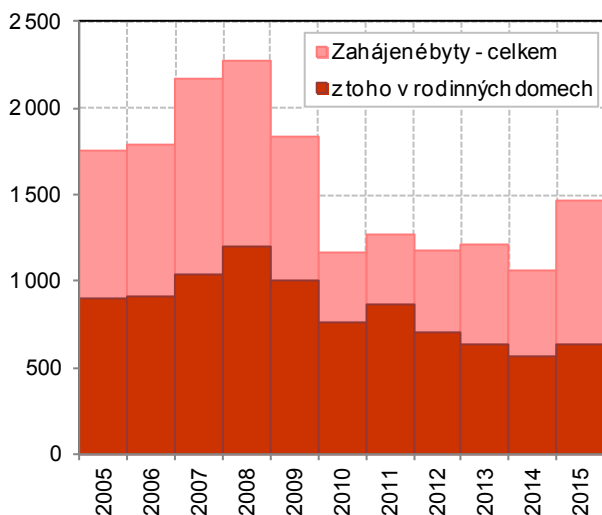
Celkový počet dokončených bytů v roce 2015 na území Olomouckého kraje činil 1 095 bytů. Meziročně jich bylo dokončeno o 325 méně, což odpovídá poklesu o 22,9 %. Toto snížení dokončených bytů bylo v mezikrajském srovnání nejvyšší a Olomoucký kraj se současně zařadil mezi 5 krajů, kde došlo k poklesu. V kraji bylo dokončeno 4,4 % bytů z celkového počtu ČR. Nejvíce, téměř 60 % bytů, bylo dokončeno v rodinných domech. V rodinných domech bylo zkolaudováno 647 bytů, což bylo o 14,9 % méně než v roce 2014. Výrazný pokles, téměř na poloviční hodnotu, byl zaznamenán u dokončených bytů v bytových domech, kterých bylo dostavěno 209. Snížil se i počet dokončených bytů v nástavbách, přístavbách a vestavbách, a to jak ke stávajícím rodinným domům (51 bytů), tak k domům bytovým (25 bytů). Na polovinu se také snížil počet dokončených bytů v nebytových budovách, kterých bylo dokončeno 27. Pouze ve stavebně upravených nebytových prostorách bylo v roce 2015 dokončeno více bytů, a to 136 bytů (zvýšení o 88,9 %).



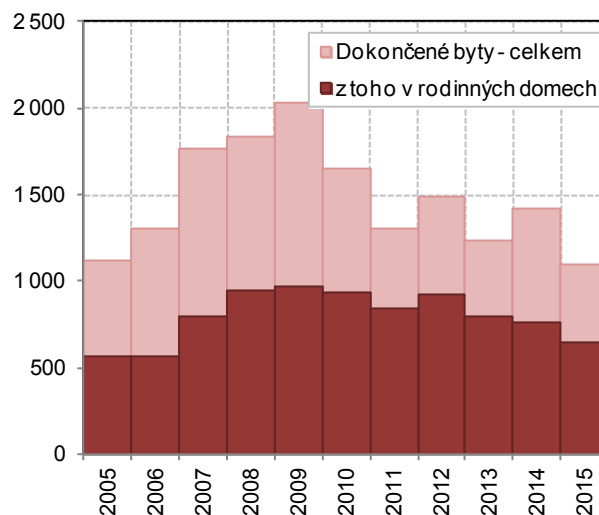
O polovinu více bytů než v předchozím roce 2014 bylo dokončeno v okrese Jeseník. V okrese byla ukončena výstavba 105 bytových jednotek. Dalším okresem, který zaznamenal meziroční nárůst počtu dokončených bytů, byl okres Prostějov s 207 byty. V ostatních okresech byl evidován pokles počtu dokončených bytů. V okrese Přerov bylo zkolaudováno 138 bytů, v okrese Šumperk 111 bytů a v okrese Olomouc 534 bytů.

Po přepočtu na 1 000 obyvatel bylo v kraji dokončeno pouze 1,7 bytů. Mezi okresy kraje tato hodnota kolísala od 2,7 v okrese Jeseník po 0,9 v okrese Šumperk. Nicméně v roce 2015 bylo dokončeno nejméně bytů za posledních 10 let, v průměru roků 2010 až 2015 bylo v kraji dokončeno 2,1 bytů na 1 000 obyvatel ročně.

Graf: Zahájené byty



Graf: Dokončené byty



V samotném městě Olomouci bylo od roku 2010 postaveno více než 1 800 nových bytů. V počtu dokončených bytů podle obcí kraje následovala po Olomouci další velká města – Prostějov (570), Přerov (244), Šternberk (237), Uničov (178) a Jeseník (148). Celkem ve 34 obcích kraje nebyl během posledních 6 let postaven žádný byt. V přepočtu na 1 000 obyvatel bylo nejvíce bytů postaveno v obci Ostružná na Jesenícku v souvislosti s rozvojem cestovního ruchu v této destinaci. Další nárůst počtu nových bytů v jednotlivých obcích probíhal v zázemí měst. Vysokou intenzitou dokončených bytů na 1 000 obyvatel za posledních 6 let se např. vyznačovaly obce Mrsklesy, Hněvotín, Bukovany, Štarnov, Babice, Velký Týnec, Bystročice a Přáslavice na Olomoucku.

Počet osobních aut v kraji se meziročně zvýšil o 5,5 %...

Dopravní síť v evidenci Ředitelství silnic a dálnic ČR v Olomouckém kraji zahrnuje 3 569 km silnic a dálnic. V souvislosti se změnou zákona o pozemních komunikacích bylo v kraji vyčleněno 127 km dálnic, z nichž 36 km bylo zařazeno do dálnic I. třídy. Z 3 442 km silnic tvořily 350 km silnice I. třídy určené pro dálnkovou a mezinárodní dopravu, dalších 927 km silnice II. třídy zajišťující dopravu mezi okresy. Silnice III. třídy s délkou 2 166 km byly určené k vzájemnému spojení obcí. Do dopravní sítě kraje patří i 603 km železničních tratí a v roce 2015 byly nově určeny 2 km splavných vodních cest pro pravidelnou vodní dopravu. Podle Ministerstva dopravy ČR veřejná autobusová doprava v roce 2015 přepravila v rámci kraje 25,7 mil. osob, městská hromadná doprava 61,4 mil. osob a po železnici se přepravilo 8,6 mil. osob v rámci kraje, dalších 3,3 mil. osob vyjelo z kraje a přibližně stejný počet lidí také do kraje po železnici přijel. V kraji bylo na konci roku 2015 evidováno 268 tisíc osobních aut, 65 tisíc motocyklů a 33 tisíc nákladních aut. Silniční nákladní doprava zaznamenala meziročně mírný pokles přepraveného zboží, železniční zase nízký nárůst, přesun věcí však nadále zůstává záležitostí především silniční nákladní dopravy.

Vzrostl zájem hostů o ubytování v kraji...

Rok 2015 byl charakteristický i zvýšeným počtem hostů ubytovaných v hromadných ubytovacích zařízeních cestovního ruchu v kraji. V roce 2015 jejich počet po roce opět překročil půl milionovou hranici. Celkem se zde ubytovalo 547,5 tisíc hostů. Od roku 2012, kdy došlo k revizi dat na základě projektu Ministerstva pro místní rozvoj „Zkvalitnění informací o vybraných sektorech cestovního ruchu“, se jednalo o nejvyšší počet. Z celkového počtu hostů v ubytovacích zařízeních v ČR jich nejvíce navštívilo Hl. m. Prahu (38,4 %), podíl ubytovaných v Olomouckém kraji zaujímal 3,2 %.

V 465 zařízeních v regionu strávili hosté 1 779 tisíc nocí. Celkem 115,0 tisíc hostů z ciziny (nerezidentů) se ubytovalo na 244 tisíc nocí. Průměrný počet přenocování u nich přesáhl 2 noci. Většina ubytování se tedy týkala domácích hostů (rezidentů), kterých bylo 432,5 tisíc. Ti strávili v regionu 1 535 tis. nocí. Průměrná doba přenocování u nich činila 3,5 noci. Čisté využití lůžek v hotelech a podobných ubytovacích zařízeních v regionu dosáhlo 23,4 %, využití pokojů 28,0 %.

Mezi nerezidenty bylo nejvíce hostů ze Slovenska (21,4 tisíc), Německa (19,5 tisíc), Polska (14,4 tisíc), Ruska (5,7 tisíc) a Rakouska (5,4 tisíc). Nejvíce nocí v krajských zařízeních strávili hosté z Německa (49,9 tisíc) s průměrnou dobou přenocování 2,6 noci.

Mnoho návštěvníků přitahuje okres Olomouc, kde v samotném krajském městě našlo ubytování 136,6 tisíc hostů, kteří zde strávili 228,4 tisíc nocí. Další turisticky zajímavou oblastí jsou Jeseníky. Ve 142 ubytovacích zařízeních v okrese Jeseník bylo ubytováno 121,1 tisíc hostů a ve 130 zařízeních v okrese Šumperk 143,4 tisíc hostů.

Lázeňská zařízení v Olomouckém kraji navštívilo v roce 2015 celkem 62,3 tisíc hostů, což bylo o 1,8 % více než v předchozím roce. Hosté v lázeňských zařízeních strávili 650 tisíc nocí, což odpovídalo meziročnímu růstu o 9,4 %. Průměrná doba přenocování dosáhla 10,4 noci.

Hosté v hromadných ubytovacích zařízeních v krajích v letech 2012 až 2015

