

### 3. Ekonomická aktivita

Údaje o pracovní síle, míře ekonomické aktivity, míře zaměstnanosti či nezaměstnanosti jsou získávány z výběrového šetření pracovních sil (dále jen VŠPS). Obyvatelstvo ve věku 15 a více let tvoří osoby ekonomicky aktivní a ekonomicky neaktivní. Účastníci trhu práce vytváří možný lidský potenciál – pracovní sílu. Využitou pracovní silou jsou zaměstnaní v národním hospodářství, druhou část pracovní síly tvoří nezaměstnaní. Skupinu osob ekonomicky neaktivních tvoří v základním dělení důchodci, žáci a studenti a osoby pečující o rodinu. Z dat Ministerstva práce a sociálních věcí jsou uvedeny charakteristiky uchazečů o zaměstnání v evidenci úřadu práce.

#### Ekonomická aktivita podle pohlaví a věku

V roce 2018 žilo podle výsledků VŠPS v Jihomoravském kraji 997,6 tisíc obyvatel starších 15 let. **Pracovní sílu** tvořilo 599,1 tisíc osob (332,2 tisíc mužů a 266,8 tisíc žen). V členění podle ekonomického postavení pracovní sílu **tvořilo 583,4 tisíc zaměstnaných** (z toho 257,3 tisíc žen) **a 15,6 tisíc nezaměstnaných** (z toho 9,5 tisíc žen). V dlouhodobém pohledu se velikost pracovní síly postupně zvyšovala, maxima dosáhla v roce 2016, a to 601,1 tisíc osob (z toho 266,6 tisíc žen). Oproti roku 2008 byl objem pracovní síly v roce 2018 o 37,3 tisíc osob vyšší, počet zaměstnaných vzrostl o 46,4 tisíc (16,4 tisíc mužů a 30,1 tisíc žen), počet nezaměstnaných poklesl o 9,1 tisíc (4,7 tisíc mužů a 4,4 tisíc žen).

#### Obyvatelstvo podle ekonomické aktivity, pohlaví a věku

Zdroj: Výběrové šetření pracovních sil

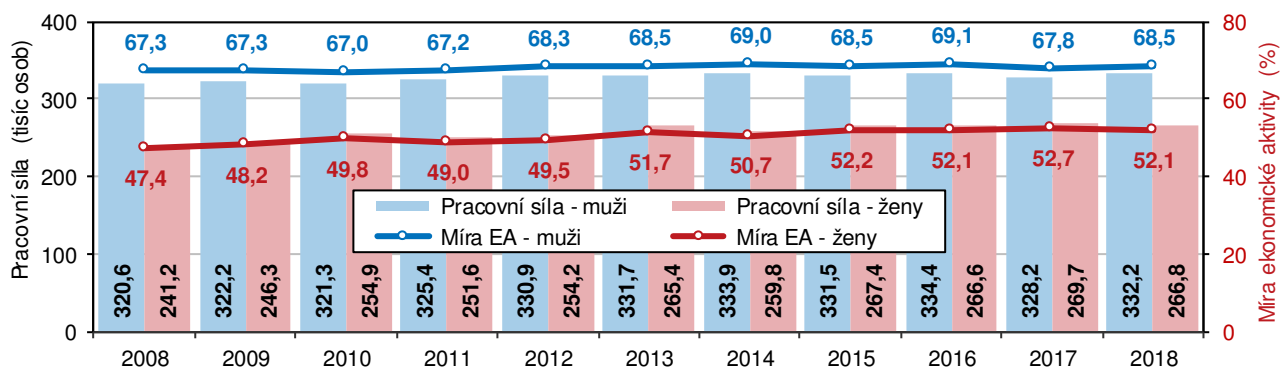
v tis. osob

	2008			2013			2018		
	Celkem	v tom		Celkem	v tom		Celkem	v tom	
		muži	ženy		muži	ženy		muži	ženy
<b>Populace 15 a více let celkem</b>	<b>985,3</b>	<b>476,1</b>	<b>509,2</b>	<b>997,2</b>	<b>484,0</b>	<b>513,2</b>	<b>997,6</b>	<b>485,3</b>	<b>512,3</b>
v tom podle ekonomické aktivity									
pracovní síla	561,7	320,6	241,2	597,0	331,7	265,4	599,1	332,2	266,8
v tom:									
zaměstnaní	537,0	309,8	227,2	556,4	311,9	244,6	583,4	326,1	257,3
nezaměstnaní	24,7	10,8	13,9	40,6	19,8	20,8	15,6	6,1	9,5
ekonomicky neaktivní	423,6	155,5	268,1	400,2	152,4	247,8	398,5	153,1	245,5

Nárůst počtu ekonomicky aktivních byl v posledních letech u obou pohlaví podporován mladší generací (30 až 44 let - i přes meziroční pokles v roce 2018), a u žen generací 45 až 59 let. U nárůstu počtu mužů i žen ve věku 60 a více let se projevil vliv legislativních změn spojených s úpravami věku pro odchod do starobního důchodu. **Podíl 60letých a starších na pracovní síle se proti roku 2008 zdvojnásobil** a v roce 2018 činil 9,2 % u mužů a 7,4 % u žen (v roce 2008 5,5 % u mužů a 3,4 % u žen).

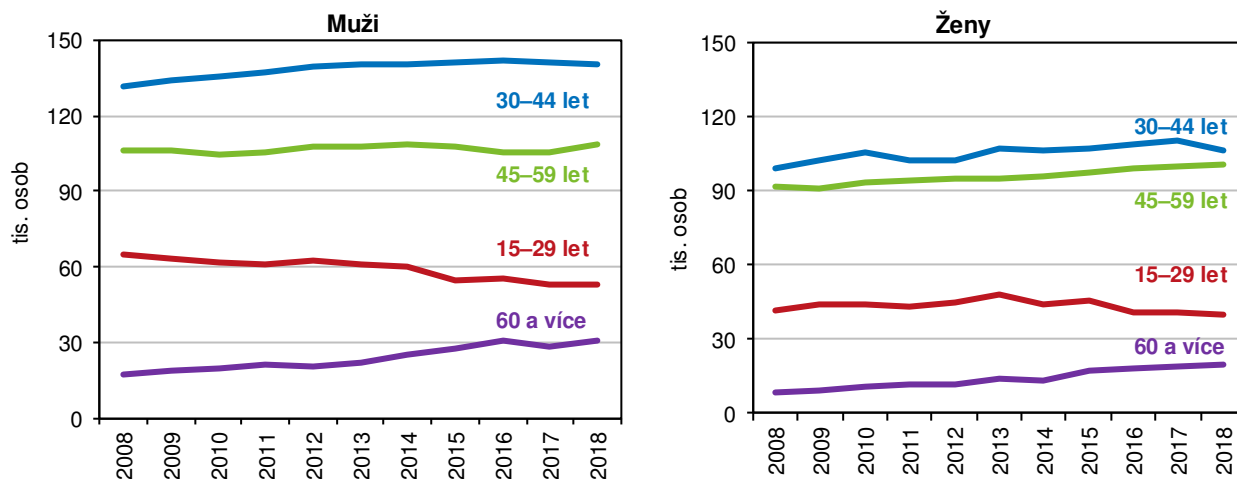
#### Pracovní síla a míra ekonomické aktivity podle pohlaví v Jihomoravském kraji

Zdroj: Výběrové šetření pracovních sil



## Pracovní síla podle věku a pohlaví v Jihomoravském kraji

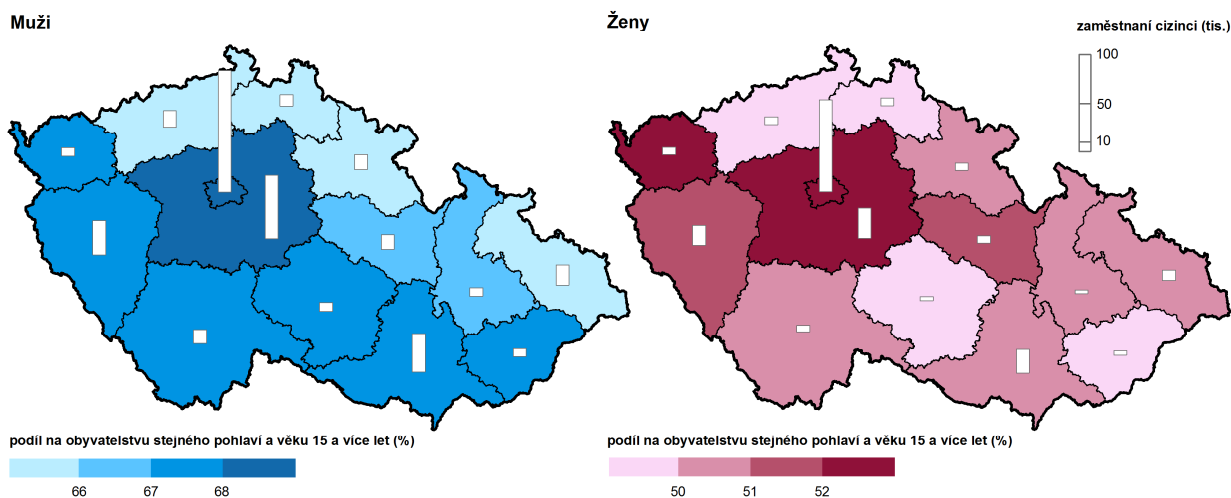
Zdroj: Výběrové šetření pracovních sil



Míra ekonomické aktivity (podíl počtu zaměstnaných a nezaměstnaných, tedy pracovní síly, na počtu osob starších 15 let) podle výsledků VŠPS činila 60,1 % a meziročně vzrostla o 0,1 bodu. Je třeba uvést, že míra ekonomické aktivity (EA) byla v kraji nejvyšší v roce 2016, a to 60,4 %. Zatímco míra EA mužů v roce 2018 proti roku 2017 vzrostla o 0,7 procentního bodu na 68,5 %, u žen tento ukazatel poklesl o 0,6 bodu na 52,1 %. Ovšem **míra EA žen v roce 2017 ve výši 52,7 % dosáhla nejvyšší hodnoty v novodobé historii Jihomoravského kraje.** V porovnání s rokem 2008 byla míra ekonomické aktivity mužů o 1,2 bodu vyšší, u žen byl nárůst o 4,7 bodu.

V přílokové tabulce s časovou řadou ukazatelů je míra EA podle pohlaví a vybraných věkových skupin v letech 2006 až 2018. Pro vyloučení nahodilých meziročních změn jsou hodnoty počítány jako tříleté průměry. **U všech vybraných věkových skupin převyšuje míra ekonomické aktivity mužů hodnoty žen.** U věkové skupiny 20 až 24 let došlo od počátku hodnoceného období k poklesu míry EA u obou pohlaví – u mužů z 64,2 % na 57,8 %, tedy o 6,4 bodu. U žen byl pokles výraznější, a to o 9,0 bodu na konečných 41,9 %. U věkové skupiny 25 až 29 let se míra EA u mužů snížila o 3,3 bodu na 90,3 %, ovšem u žen vzrostla o 10,0 bodu na 74,0 %. Již uvedeným změnám v objemu pracovní síly ve věku 60 a více let odpovídají změny v míře EA mužů a žen ve věku 60 až 64 let. U mužů bylo zaznamenáno zvýšení o 27,3 bodu na 57,3 %, u žen zvýšení o 17,9 bodu na 31,1 %.

### Zaměstnaní podle pohlaví a krajů v roce 2018



Pozn: zdrojem podílu zaměstnaných osob je VŠPS, jedná se o roční průměr. Pramenem počtu zaměstnaných cizinců je MPSV, jedná se o stav k 31. 12.

Pramen: MPSV, MPO, ČSÚ, VŠPS



Bylo již uvedeno, že v roce 2018 bylo mezi zaměstnanými v kraji 326,1 tisíc mužů a 257,3 tisíc žen. **Zaměstnané ženy v kraji tvořily 44,1 % z celkového počtu zaměstnaných.** Podíl zaměstnaných žen se v krajích pohyboval od 43,2 % v Ústeckém kraji po 45,6 % v Karlovarském kraji. Krajský podíl byl o 0,2 bodu nižší než republiková hodnota a mezi kraji byl až 8. nejvyšší. **Míra zaměstnanosti mužů** dosáhla nejvyšší hodnoty posledních let, a to 67,2 % (proti roku 2008 zvýšení o 2,1 bodu). Přesto byla mezi kraji až 5. nejvyšší (spolu s Krajem Vysočina a Jihočeským krajem). **Míra zaměstnanosti žen** dosáhla 50,2 %, proti roku 2008 vzrostla o 5,6 bodu, ale mezi kraji byla až 9. nejvyšší (spolu s Jihočeským krajem). Nejvyšší míra zaměstnanosti byla v Praze (73,3 % u mužů a 56,2 % u žen), nejnižší v Ústeckém kraji (64,4 %, resp. 47,6 %).

### Cizinci evidovaní na úřadech práce

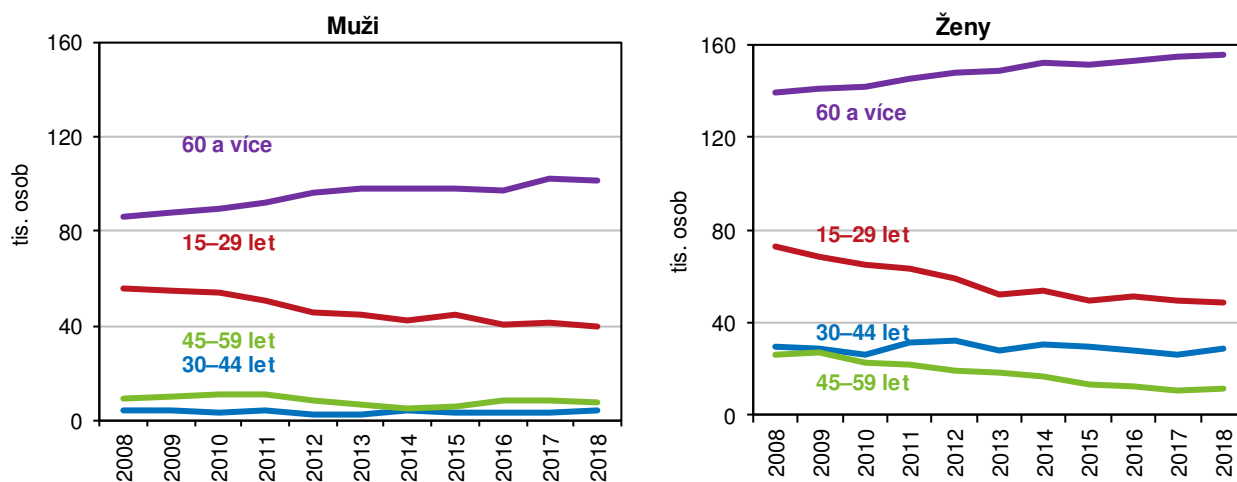
Pramen: Ministerstvo práce a sociálních věcí

Kraj, okresy	Cizinci evidovaní na úřadech práce celkem		v tom									
			občané EU/ EHP a Švýcarska v postavení zaměstnanců		cizinci, kteří nepotřebují povolení k zaměstnání		cizinci s platným povolením k zaměstnání		držitelé zaměstnan. karet		držitelé modrých karet	
	muži	ženy	muži	ženy	muži	ženy	muži	ženy	muži	ženy	muži	ženy
<b>Jihomoravský kraj</b>	<b>37 055</b>	<b>22 090</b>	<b>26 763</b>	<b>14 312</b>	<b>5 648</b>	<b>5 404</b>	<b>1 637</b>	<b>922</b>	<b>2 991</b>	<b>1 446</b>	<b>16</b>	<b>6</b>
Blansko	1 255	727	916	464	218	194	17	-	104	69	-	-
Brno-město	23 854	15 096	17 316	9 903	4 155	4 091	275	169	2 094	930	14	3
Brno-venkov	5 545	2 828	3 431	1 586	751	602	847	366	516	272	-	2
Břeclav	3 204	1 562	2 632	1 103	208	189	280	202	83	67	1	1
Hodonín	1 530	968	1 287	711	55	88	80	110	108	59	-	-
Vyškov	921	427	658	274	154	119	56	20	53	14	-	-
Znojmo	746	482	523	271	107	121	82	55	33	35	1	-

Úřady práce v roce 2018 evidovaly 59,2 tisíc **zaměstnaných cizinců** (37,1 tisíc mužů a 22,1 tisíc žen). Počty mužů i žen byly mezi kraji 3. nejvyšší, **podíl žen mezi cizinci evidovanými na úřadech práce (37,3 %)** byl mezi kraji 4. nejvyšší. Největší část zaměstnaných cizinců v kraji, celkem 41,1 tisíc, tvořili občané jiných zemí EU a Švýcarska v postavení zaměstnanců, ženy zde tvořily 34,8 % z celku. Druhou nejpočetnější skupinou byli cizinci, kteří nepotřebují povolení k zaměstnání – 11,1 tisíc, z toho 48,9 % žen. Bylo zde i 4,4 tisíc držitelů zaměstnaneckých karet (sdružuje v sobě povolení k dlouhodobému pobytu a povolení k zaměstnání), v tomto počtu bylo 32,6 % žen. V kraji bylo i 16 mužů a 6 žen, kteří byli držiteli modré karty, což je povolení k dlouhodobému pobytu za účelem výkonu zaměstnání vyžadujícího vysokou kvalifikaci. V kartogramu „Zaměstnaní podle pohlaví a krajů v roce 2018“ jsou v počtech zaměstnaných cizinců započtení i cizinci s živnostenským oprávněním (v Jihomoravském kraji 5,2 tisíc mužů a 2,0 tisíc žen).

### Ekonomicky neaktivní obyvatelstvo podle věku a pohlaví v Jihomoravském kraji

Zdroj: Výběrové šetření pracovních sil



Vedle ekonomicky aktivních, kteří se účastní trhu práce, tvoří významnou část obyvatelstva **skupina osob ekonomicky neaktivních**. V roce 2018 bylo v Jihomoravském kraji 398,5 tisíc neaktivních osob, tvořily 40,0 % obyvatel starších 15 let. Bylo zde 153,1 tisíc mužů a 245,5 tisíc žen (61,6 % z celkového počtu). Podle věku je mezi osobami ekonomicky neaktivními obou pohlaví nejpočetnější skupina osob ve věku 60 a více let (101,7 tisíc mužů a 155,9 tisíc žen) a ve věku 15 až 29 let (39,8 tisíc mužů a 48,9 tisíc žen). Ale zatímco počet ekonomicky neaktivních ve věku 60 a více let se proti roku 2008 zvýšil (o 15,7 tisíc mužů a o 16,8 tisíc žen), počet osob ve věku 15 až 29 let poklesl (o 16,1 tisíc mužů a o 23,9 tisíc žen).

## Zaměstnaní podle pohlaví, postavení v zaměstnání, odvětví činnosti a hlavních tříd zaměstnání

Z hlediska postavení v zaměstnání mezi zaměstnanými dlouhodobě převažují zaměstnanci (vč. členů produkčních družstev). V roce 2018 v kraji tvořili 84,7 % zaměstnaných a 14,8 % ze zaměstnaných byli podnikatelé (zaměstnavatelé a pracující na vlastní účet). Mezi zaměstnanci bylo 266,8 tisíc mužů a 227,6 tisíc žen. Mezi zaměstnanými muži zaměstnanci tvořili 81,8 %, **mezi zaměstnanými ženami byl podíl zaměstnankyň vyšší**, a to 88,5 %. V pozici zaměstnavatelů bylo 10,7 tisíc mužů (3,3 % ze zaměstnaných mužů), v pozici zaměstnavatelek bylo 3,7 tisíc žen (1,4 % zaměstnaných žen). Pracujících na vlastní účet v roce 2018 bylo mezi muži 48,2 tisíc (14,8 % zaměstnaných) a mezi ženami 23,6 tisíc (9,2 % zaměstnaných žen).

### Zaměstnaní podle klasifikace postavení v zaměstnání

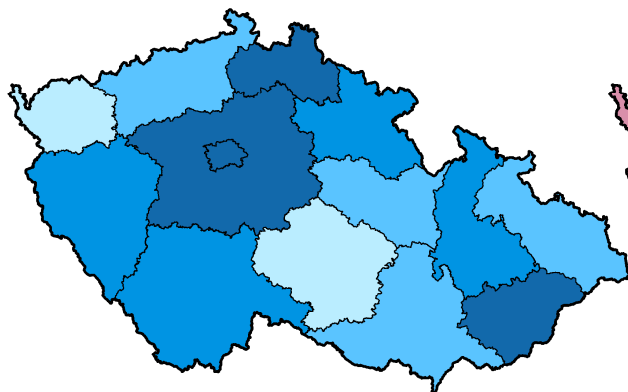
Zdroj: Výběrové šetření pracovních sil

v tis. osob

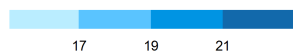
	2013	2014	2015	2016	2017	2018
<b>Zaměstnanci vč. členů produkčních družstev</b>	<b>461,2</b>	<b>467,8</b>	<b>477,8</b>	<b>479,9</b>	<b>491,6</b>	<b>494,4</b>
z toho (%)						
muži	54,0	53,9	53,1	53,9	53,6	54,0
ženy	46,0	46,1	46,9	46,1	46,4	46,0
<b>Zaměstnavatelé</b>	<b>14,4</b>	<b>16,5</b>	<b>18,2</b>	<b>18,0</b>	<b>15,5</b>	<b>14,4</b>
z toho (%)						
muži	72,3	82,0	74,8	79,8	72,2	74,5
ženy	27,7	18,0	25,2	20,2	27,8	25,5
<b>Pracující na vlastní účet</b>	<b>76,6</b>	<b>69,4</b>	<b>69,4</b>	<b>77,1</b>	<b>69,9</b>	<b>71,9</b>
z toho (%)						
muži	67,2	69,9	69,8	65,0	64,8	67,1
ženy	32,8	30,1	30,2	35,0	35,2	32,9

Podnikatelé podle pohlaví a krajů v roce 2018  
(zaměstnavatelé a osoby pracující na vlastní účet)

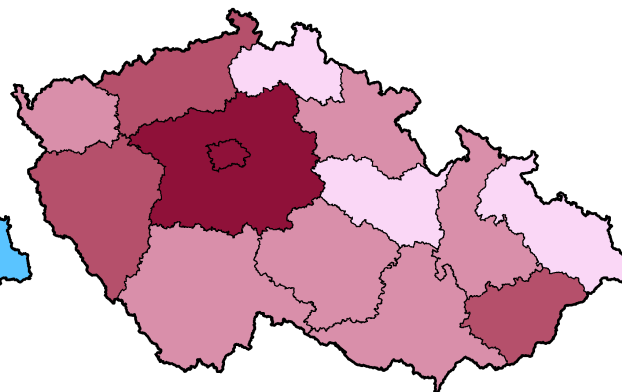
Muži



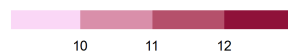
podíl na počtu zaměstnaných stejného pohlaví a věku 15 a více let (%)



Ženy



podíl na počtu zaměstnaných stejného pohlaví a věku 15 a více let (%)



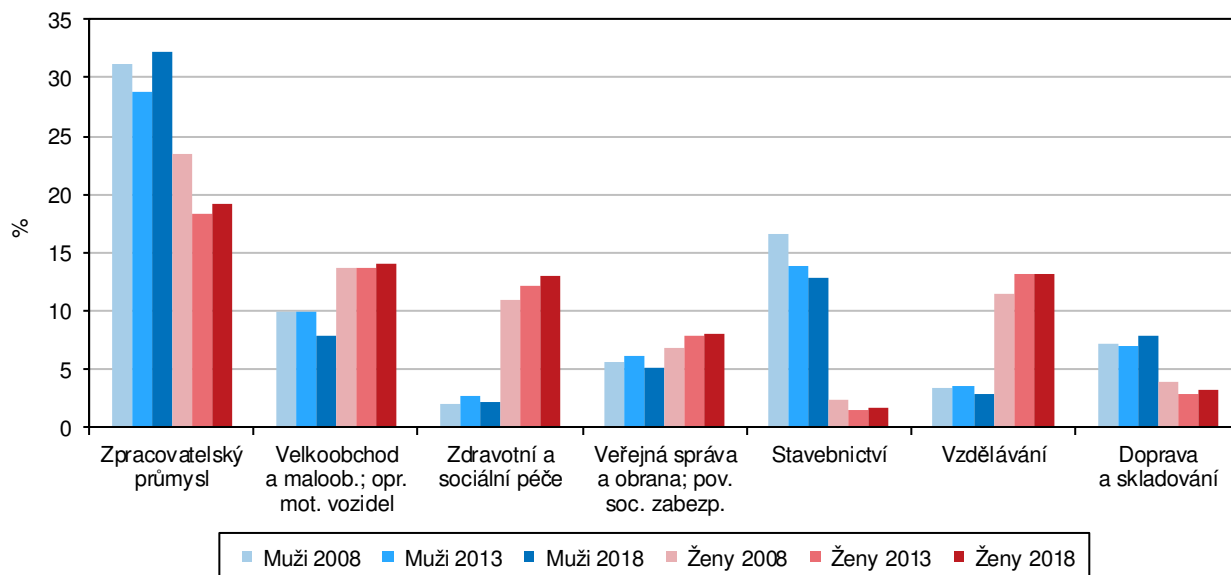
Zdroj: ČSÚ, VŠPS

Podíl podnikatelů se v průběhu 6 let snížil, u mužů poklesl z 19,8 % v roce 2013 na 18,1 % v roce 2018. **Míra podnikatelské aktivity byla u žen ve sledovaném období nižší** a i zde došlo k poklesu – z 11,9 % v roce 2013 na 10,6 % v roce 2018. I z tohoto důvodu byl podíl podnikatelů mezi zaměstnanými muži v roce 2018 mezi kraji 6. nejnižší, u žen byl uvedený podíl 7. nejnižší. U obou pohlaví byla nejvyšší míra podnikatelské aktivity v Praze (26,5 %, resp. 15,9 %), nejnižší pak u mužů v Karlovarském kraji (16,6 %) a u žen v Moravskoslezském kraji (8,7 %).

Od postavení v zaměstnání se odvíjí počet obvykle odpracovaných hodin. Zatímco muž v postavení zaměstnance v roce 2018 v kraji obvykle odpracoval 41,5 hodin týdně (průměr ČR 41,1 hodin týdně), muž podnikatel v kraji obvykle pracoval v průměru 48,3 hodin týdně (průměr ČR 47,5 hodin), tedy o 6,8 hodin více než zaměstnanec. **U žen byly počty obvykle odpracovaných hodin v týdnu ve srovnání s muži sice nepatrně nižší**, ale opět vynikl výrazný rozdíl mezi zaměstnanci a podnikateli. Žena v postavení zaměstnance v roce 2018 v kraji obvykle odpracovala 40,9 hodin týdně (průměr ČR 40,7 hodin týdně), žena podnikatelka v kraji obvykle pracovala v průměru 47,7 hodin týdně (průměr ČR 46,4 hodin). Krajské hodnoty u obou pohlaví u zaměstnanců i podnikatelů převyšovaly republikový průměr.

### Zaměstnaní v NH podle pohlaví a vybraných odvětví činnosti v Jihomoravském kraji

Zdroj: Výběrové šetření pracovních sil



### Zaměstnaní podle pohlaví a kategorie zaměstnání

Zdroj: Výběrové šetření pracovních sil

	v tis. osob					
	2013	podíl v %		2018	podíl v %	
		muži	ženy		muži	ženy
<b>Zaměstnaní v NH</b>	<b>556,4</b>	<b>56,0</b>	<b>44,0</b>	<b>583,4</b>	<b>55,9</b>	<b>44,1</b>
z toho podle kategorie zaměstnání (CZ-ISCO)						
zákonodárci a řídící pracovníci	32,4	71,8	28,2	32,2	74,6	25,4
specialisté	96,3	47,6	52,4	111,0	50,8	49,2
techničtí a odborní pracovníci	99,9	61,1	38,9	92,8	55,0	45,0
úředníci	55,1	21,2	78,8	57,4	21,3	78,7
pracovníci ve službách a prodeji	85,0	31,0	69,0	89,3	35,3	64,7
kvalifikovaní pracovníci v zemědělství, lesnictví a rybářství	6,7	62,6	37,4	6,7	56,0	44,0
řemeslníci a opraváři	91,2	87,8	12,2	92,0	91,1	8,9
obsluha strojů a zařízení, montéři	58,8	79,6	20,4	65,2	75,2	24,8
pomocní a nekvalifikovaní pracovníci	30,5	39,3	60,7	35,4	36,9	63,1

Struktura zaměstnanosti podle sektorů v kraji nezaznamenala v uplynulých letech nijak výrazné změny. Nejméně zaměstnaných pracovalo v zemědělství, v roce 2018 bylo v primárním sektoru zaměstnáno 3,5 % zaměstnaných mužů a 1,9 % zaměstnaných žen. Nejvyšší zastoupení má terciární sektor, ale zatímco ve

službách bylo zaměstnáno 49,0 % mužů (3. nejvyšší podíl mezi kraji), u žen byl podíl výrazně vyšší, a to 76,0 % (4. nejvyšší podíl mezi kraji). V sekundárním sektoru je zastoupení žen nízké (22,1 %), působí v něm ale 47,5 % zaměstnaných mužů.

V podrobnějším pohledu na odvětví ekonomické činnosti jsou odvětví s převahou mužů (stavebnictví, doprava) a odvětví, v nichž dominují ženy (zdravotní a sociální péče, vzdělávání). Počet zaměstnaných se v čase měnil s výkoností daného odvětví, ale vzájemný poměr zaměstnaných mužů a žen byl spíše stálý. Nejvíce zaměstnanců v kraji v uplynulých letech pracovalo ve zpracovatelském průmyslu. V roce 2018 z 51,3 tisíc zaměstnanců bylo 37,2 % žen, v roce 2008 ženy tvořily 43,0 %. **Nejnižší podíl žen byl ve stavebnictví** (11,7 % v roce 2018, 12,6 % v roce 2008) a v dopravě a skladování (29,1 % v roce 2018, 34,9 % v roce 2008). **Nejvyšší podíl žen byl v roce 2018 v odvětví zdravotní a sociální péče**, a to 85,9 % (v roce 2008 84,2 %) a ve vzdělávání (82,3 % v roce 2018, 76,6 % v roce 2008).

Z tabulky je patrné, že z hlediska kategorie zaměstnání jsou zaměstnání, v nichž je podíl mužů a žen mezi zaměstnanými téměř stejný (specialisté). Jsou i kategorie s mírnou převahou mužů (techničtí a odborní pracovníci, kvalifikovaní pracovníci v zemědělství), kategorie s **mírnou převahou žen** (pracovníci ve službách a prodeji, pomocní a nekvalifikovaní pracovníci). Kategorie s výraznou převahou mužů tvoří řídicí pracovníci a zákonodárci a obsluha strojů a zařízení, **výrazná převaha žen** je naproti tomu u úředníků. Dominující postavení mužů je patrné u řemeslníků a opravářů.

## Dojíždka do zaměstnání (podle SLDB 2011)

Charakteristiky zaměstnaných z hlediska dojíždky poskytují výsledky SLDB 2011. Mezi vyjíždějící jsou zařazeny všechny osoby, které pracují v jiném domě, než mají obvyklý pobyt. Rozhodující je tedy zjištění adresy zaměstnání. Vyjíždějící potom podle bližšího určení vyjíždí buď v rámci obce obvyklého pobytu, nebo do jiné obce SO ORP, do obce v jiném SO ORP v kraji, do jiného kraje nebo do zahraničí.

### Vyjíždějící do zaměstnání podle pohlaví, typu vyjíždky a správních obvodů ORP

Zdroj: SLDB 2011

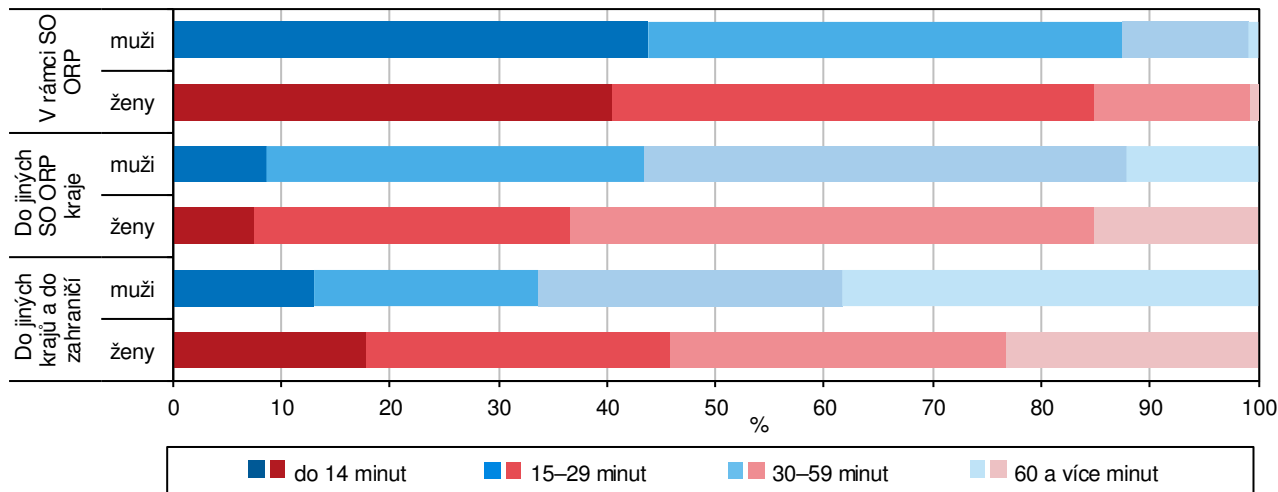
Kraj, SO ORP	Muži					Ženy				
	celkem	v tom (%)				celkem	v tom (%)			
		v rámci SO ORP	do jiných SO ORP kraje	do jiných krajů	mimo ČR		v rámci SO ORP	do jiných SO ORP kraje	do jiných krajů	mimo ČR
<b>Jihomoravský kraj</b>	<b>74 592</b>	<b>28,9</b>	<b>55,9</b>	<b>10,9</b>	<b>4,3</b>	<b>59 661</b>	<b>35,8</b>	<b>54,3</b>	<b>6,2</b>	<b>3,7</b>
Blansko	5 449	32,2	62,4	3,9	1,5	4 315	35,7	60,9	2,1	1,3
Boskovice	4 669	48,9	40,2	9,6	1,3	3 730	54,7	35,6	8,3	1,4
Brno	7 055	-	62,5	26,2	11,3	4 091	-	64,4	19,5	16,1
Břeclav	3 985	46,8	38,3	7,1	7,9	3 111	60,1	30,6	3,9	5,4
Bučovice	1 608	18,8	72,7	7,3	1,1	1 234	22,8	72,0	3,6	1,6
Hodonín	4 103	46,9	37,4	10,2	5,5	3 274	54,3	36,5	5,0	4,2
Hustopeče	2 877	31,9	60,5	4,6	2,9	2 443	38,4	57,9	2,2	1,5
Ivančice	1 838	17,2	73,7	7,0	2,0	1 537	20,9	73,8	3,4	1,8
Kuřim	2 377	9,5	85,0	4,4	1,1	2 102	10,8	85,6	2,3	1,3
Kyjov	4 691	39,8	45,2	12,4	2,6	3 851	52,7	38,7	6,2	2,4
Mikulov	1 586	37,0	46,9	6,3	9,8	1 359	55,0	35,2	2,6	7,1
Moravský Krumlov	1 844	22,3	59,5	15,1	3,1	1 519	27,1	63,1	7,0	2,7
Pohořelice	1 086	15,2	76,7	4,1	4,1	912	23,6	71,8	1,9	2,7
Rosice	2 314	18,7	69,0	10,6	1,7	1 945	22,1	69,5	7,2	1,2
Slavkov u Brna	2 141	12,9	82,4	3,1	1,6	1 836	19,8	77,8	1,3	1,1
Šlapanice	7 494	11,4	83,2	4,1	1,3	6 706	10,5	87,2	1,3	1,0
Tišnov	2 801	23,7	65,0	10,3	0,9	2 387	32,5	61,2	5,2	1,0
Veselí nad Moravou	3 301	35,1	27,0	34,1	3,7	2 539	43,8	24,2	27,7	4,2
Vyškov	4 099	42,2	44,5	11,6	1,7	3 257	53,2	38,6	6,3	1,8
Znojmo	6 044	55,4	19,1	13,1	12,5	4 683	71,4	13,5	6,0	9,0
Židlochovice	3 230	13,8	80,8	3,7	1,6	2 830	17,8	79,8	1,3	1,1



V Jihomoravském kraji za prací vyjždělo 134,3 tisíc zaměstnaných, v tomto počtu bylo 74,6 tisíc mužů a **59,7 tisíc žen (44,4 % z vyjždějících celkem)**. Nejvíce zaměstnaných vyjždělo za prací do jiných SO ORP v kraji (41,7 tisíc mužů a 32,4 tisíc žen). Podíl vyjždějících do jiných správních obvodů ORP byl u mužů a žen srovnatelný (55,9 %, resp. 54,3 %). V rámci SO ORP za prací vyjždělo 21,5 tisíc mužů a 21,4 tisíc žen. Podíl vyjždějících žen činil 35,8 % a byl v tomto případě o 6,9 bodu vyšší než podíl u mužů. U mužů byl pak vyšší počet i podíl vyjždějících do jiných krajů (8,1 tisíc, tj. 10,9 % mužů vs. 3,7 tisíc žen, tj. 6,2 %) a do ciziny (3,2 tisíc mužů, tj. 4,3 % vs. 2,2 tisíc žen, tj. 3,7 %).

### Vyjždějící do zaměstnání podle typu vyjížd'ky, pohlaví a času stráveného dojížd'kou v Jihomoravském kraji (ze zjištěných hodnot)

Zdroj: SLDB 2011



### Dojíždějící do zaměstnání podle pohlaví, typu vyjížd'ky a správních obvodů ORP

Zdroj: SLDB 2011

Kraj, SO ORP	Muži				Ženy			
	celkem	v tom (%)			celkem	v tom (%)		
		v rámci SO ORP	z jiných SO ORP kraje	z jiných krajů		v rámci SO ORP	z jiných SO ORP kraje	z jiných krajů
<b>Jihomoravský kraj</b>	<b>73 177</b>	<b>29,4</b>	<b>57,0</b>	<b>13,6</b>	<b>58 967</b>	<b>36,2</b>	<b>55,0</b>	<b>8,8</b>
Blansko	3 041	57,7	37,2	5,1	2 295	67,2	30,9	1,9
Boskovice	3 219	70,9	14,8	14,4	2 598	78,6	12,0	9,4
Brno	30 810	-	79,3	20,7	24 155	-	86,4	13,6
Břeclav	2 916	64,0	33,0	3,1	2 641	70,8	27,1	2,1
Bučovice	827	36,6	48,6	14,8	473	59,4	33,2	7,4
Hodonín	3 440	56,0	39,7	4,3	2 779	64,0	33,9	2,2
Hustopeče	1 728	53,1	44,0	2,8	1 383	67,9	30,5	1,6
Ivančice	725	43,7	48,7	7,6	564	57,1	36,5	6,4
Kuřim	2 364	9,5	80,8	9,6	1 612	14,1	74,0	11,9
Kyjov	2 801	66,7	26,0	7,2	2 844	71,3	24,5	4,2
Mikulov	1 000	58,7	38,9	2,4	1 092	68,5	30,2	1,3
Moravský Krumlov	664	61,9	32,2	5,9	608	67,8	26,6	5,6
Pohořelice	843	19,6	73,3	7,1	731	29,4	68,8	1,8
Rosice	1 055	40,9	45,6	13,5	786	54,6	34,0	11,5
Slavkov u Brna	1 056	26,1	69,0	4,8	883	41,1	57,5	1,4
Šlapanice	5 081	16,8	76,5	6,7	3 405	20,7	75,3	4,0
Tišnov	1 193	55,7	31,9	12,4	1 145	67,8	21,2	11,0
Veselí nad Moravou	1 847	62,8	20,1	17,2	1 635	68,1	21,6	10,3
Vyškov	3 223	53,6	28,2	18,2	2 541	68,2	17,4	14,4
Znojmo	3 930	85,2	8,0	6,8	3 691	90,7	6,3	3,1
Židlochovice	1 414	31,5	64,8	3,7	1 106	45,6	52,4	2,1

Z jednotlivých správních obvodů ORP je možno uvést SO ORP Kuřim, Slavkov u Brna, Šlapanice a Židlochovice. Zde se plně projevila blízkost krajského města a podíl mužů i žen vyjíždějících do jiného SO ORP v kraji přesáhl hranici 80 %. V SO ORP Znojmo byl u mužů i žen zjištěn nejvyšší podíl vyjíždějících v rámci SO ORP. V SO ORP Veselí nad Moravou byl vykázán u mužů i žen nejvyšší podíl vyjíždějících do jiných krajů. Pomineme-li Brno, pak v SO ORP Znojmo a Mikulov se projevila blízkost hranic ČR vysokým podílem vyjíždějících do ciziny, a to u obou pohlaví.

Z grafu je patrné, že při vyjíždě v rámci SO ORP nebo do jiných SO ORP v kraji **muži „cestují rychleji“**. Cestu v rámci SO ORP trvající méně než 30 minut uvedlo 87,4 % mužů a 84,9 % žen, cestu do jiných SO ORP v kraji trvající méně než 30 minut vykázalo 43,4 % mužů a 36,7 % žen. Tento fakt zřejmě souvisí i se způsobem cestování, resp. typem použitého dopravního prostředku. U obou druhů vyjížděky byl mezi muži ve srovnání s ženami mnohem **vyšší podíl řidičů automobilů** - při vyjíždě v rámci SO ORP 64,7 % řidičů a 38,4 % řidiček, při cestách do jiných SO ORP v kraji 61,9 % řidičů a 33,1 % řidiček.

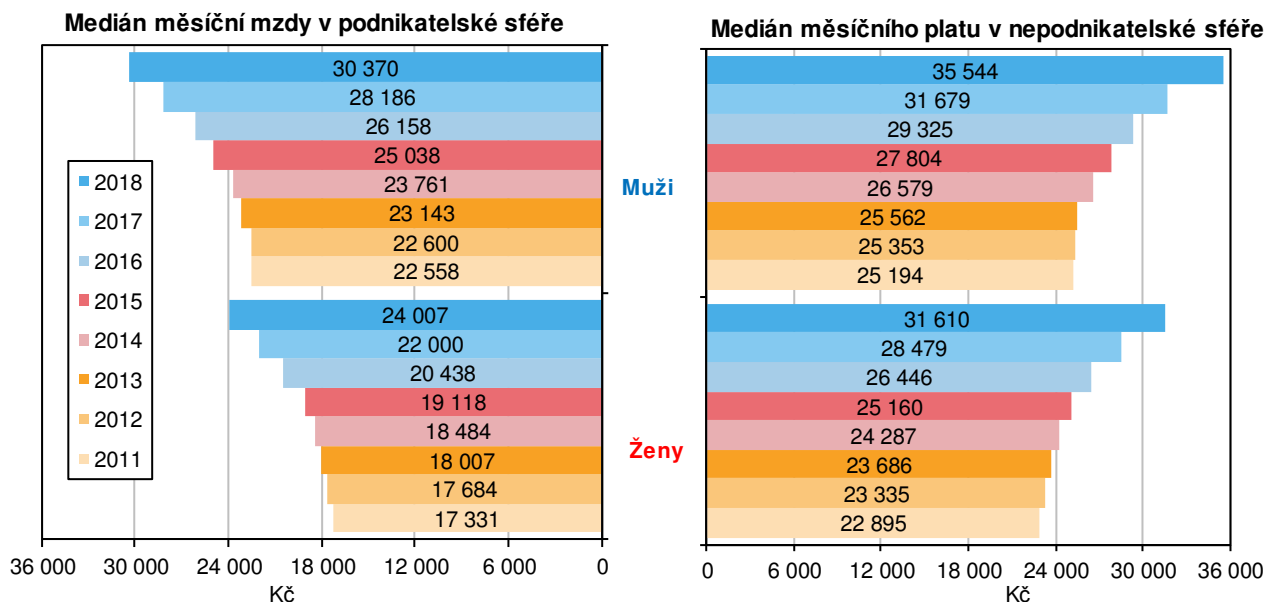
Do Jihomoravského kraje za prací dojíždělo 132,1 tisíc zaměstnaných, z toho 59,0 tisíc žen (44,6 % dojíždějících). Z jiných krajů dojíždělo 9,9 tisíc mužů (13,6 % dojíždějících mužů celkem) a 5,2 tisíc žen (8,8 % z dojíždějících). Centrem dojížděky pro zaměstnané obou pohlaví je Brno, druhý nejvyšší podíl dojíždějících z jiných krajů byl vykázán v SO ORP Vyškov (18,2 % mužů a 14,4 % žen).

## Mzdová úroveň podle pohlaví

Existuje rozdíl mezi mzdovou a platovou sférou - **mzda** náleží zaměstnancům soukromých zaměstnavatelů a **plat** dostávají zaměstnanci státu, obcí nebo příspěvkových organizací. **Medián** mzdy/platu je částka uprostřed rozdělení hodnot mzdy/platu. K charakteristice rozdílnosti hodnocení práce mužů a žen je využíván GPG (Gender Pay Gap), což je rozdíl mediánu mzdy mužů a žen vztažený k mediánu mzdy mužů vyjádřený v procentech.

### Medián měsíční mzdy/platu podle pohlaví v Jihomoravském kraji

Pramen: Informační systém o průměrném výděлку Ministerstva práce a sociálních věcí



**Medián měsíční mzdy mužů** v podnikatelské sféře v roce 2018 v Jihomoravském kraji činil **30 370 Kč**. **Medián mzdy žen dosáhl 24 007 Kč, mzdy mužů byly o 3 935 Kč vyšší** (o 26,5 %), GPG činil 21,0 %. Medián mzdy mužů se od roku 2011 zvýšil o 7 812 Kč (o 34,6 %), medián mzdy žen vzrostl o 6 676 Kč (o 38,5 %). V roce 2011 byl medián mzdy mužů oproti mzdě žen o 5 227 Kč vyšší (o 30,2 %), GPG činil 23,2 %. Přestože se rozdíl mediánu mezd mužů a žen zvýšil, tempo růst mezd žen bylo vyšší, což vedlo i k poklesu GDP.





**Medián měsíčního platu mužů** v nepodnikatelské sféře v roce 2018 v Jihomoravském kraji činil **35 544 Kč**. **Medián platu žen dosáhl 31 610 Kč, plat mužů převyšoval plat žen o 3 934 Kč** (o 12,4 %), GPG činil 11,1 %. Medián platu mužů se od roku 2011 zvýšil o 10 350 Kč (o 41,1 %), medián platu žen vzrostl o 8 715 Kč (o 38,1 %). V roce 2011 byl medián platu mužů oproti platu žen o 2 299 Kč vyšší (o 10,0 %), GPG činil 9,1 %. Rozdíl mediánu platu mužů a žen se zvýšil, tempo růstu platu mužů ale převýšilo nárůst platu žen, s čímž je spojen i růst GDP.

### Medián měsíční mzdy/platu podle věku a pohlaví zaměstnanců v roce 2018

Pramen: Informační systém o průměrném výdělku Ministerstva práce a sociálních věcí

	Medián hrubé měsíční mzdy v podnikatelské sféře (Kč)			Medián hrubého měsíčního platu v nepodnikatelské sféře (Kč)			Gender pay gap (GPG) <sup>1)</sup> (%)	
	celkem	muži	ženy	celkem	muži	ženy	v podnikatelské sféře	v nepodnikatelské sféře
<b>Zaměstnanci celkem</b>	<b>27 639</b>	<b>30 370</b>	<b>24 007</b>	<b>32 641</b>	<b>35 544</b>	<b>31 610</b>	<b>21,0</b>	<b>11,1</b>
v tom ve věku								
do 20 let	22 235	22 235	20 578	13 826	13 202	17 262	7,5	-30,8
20–29 let	26 469	28 237	24 030	27 928	28 218	27 793	14,9	1,5
30–39 let	29 620	31 950	25 506	32 649	36 573	30 530	20,2	16,5
40–49 let	28 209	31 928	23 785	33 324	39 358	31 789	25,5	19,2
50–59 let	26 366	29 555	22 634	33 869	35 709	33 257	23,4	6,9
60 a více let	28 025	29 454	24 700	34 709	34 814	34 644	16,1	0,5

<sup>1)</sup> rozdíl mediánu mzdy mužů a žen vztažený k mediánu mzdy mužů

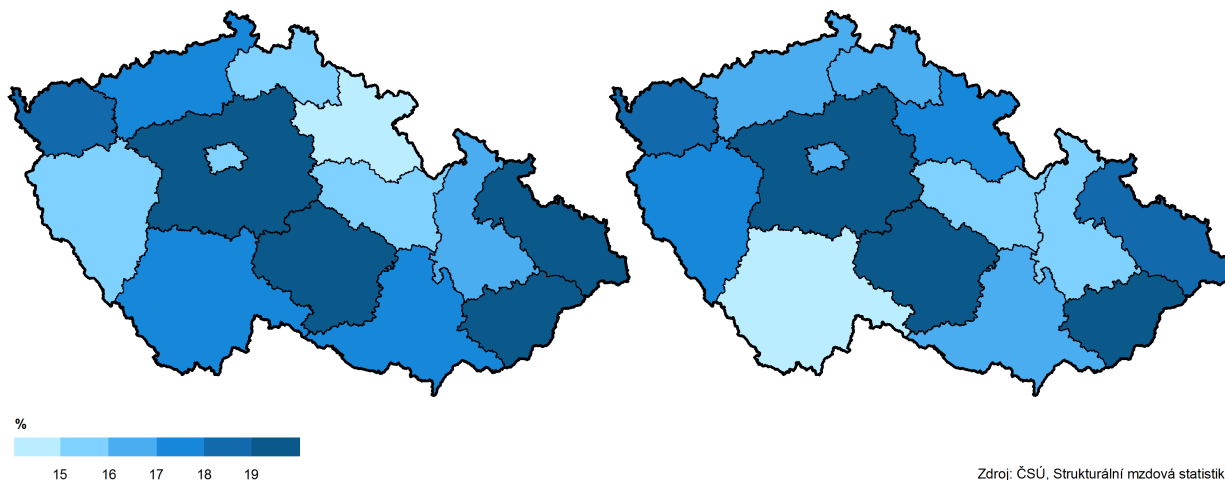
**Platy** v nepodnikatelské sféře podle pohlaví **byly oproti mzdám** v podnikatelské sféře v kraji v roce 2018 **vyšší**. U mužů rozdíl činil 5 174 Kč (17,0 %), u žen dokonce 7 603 Kč (31,7 %). Hodnota GDP byla v podnikatelské sféře téměř o 10 procentních bodů vyšší. Markantní rozdíly mezi podnikatelskou a nepodnikatelskou sférou, jak je zřejmé z tabulky, panovaly i ve výši **odměňování v závislosti na věku zaměstnance**. V nepodnikatelské sféře, pomineme-li nejmladší věkovou skupinu, kde dokonce platy žen převyšovaly platy mužů, bylo odměňování mužů a žen ve věkových skupinách 20 až 29 let a 60 a více let takřka na stejné úrovni. Nejvyšší rozdíl mezi platy mužů a žen a GDP ve výši 19,2 % byl ve věkové kategorii 40 až 49 let. V podnikatelské sféře byla také nejvyšší hodnota GPG u zaměstnanců ve věku 40 až 49 let (25,5 %). Ovšem vysoká rozdílnost mezd mužů a žen přetrvávala i u zaměstnanců ve věku 50 až 59 let a 60 a více let.

#### Gender Pay Gap podle krajů

(rozdíl mezi mediánem mezd mužů a žen vztažený k mediánu mužů)

Rok 2013

Rok 2018



Zdroj: ČSÚ, Strukturální mzdová statistika

Krajský medián mezd mužů v podnikatelské sféře byl o 378 Kč nižší než průměr ČR a mezi kraji byl 5. nejvyšší, medián mzdy žen v podnikatelské sféře byl proti průměru ČR nižší o 765 Kč a mezi kraji byl 7. nejvyšší. GPG v podnikatelské sféře o 1,5 bodu převyšoval republikový průměr a mezi kraji byl 6. nejvyšší. Nejvyšší mediány mzdy v podnikatelské sféře byly v Praze (36 240 Kč u mužů a 29 795 Kč u žen) a nejnižší v Karlovarském kraji (28 189 Kč u mužů a 22 502 Kč u žen). Hodnota GPG v krajích se v podnikatelské sféře pohybovala od 16,3 % v Jihočeském kraji po 23,8 % v Moravskoslezském kraji.

Medián platu mužů v nepodnikatelské sféře v Jihomoravském kraji byl o 1 152 Kč nižší než průměr ČR a mezi kraji byl 6. nejvyšší, plat žen v nepodnikatelské sféře převyšoval o 49 Kč průměr ČR a mezi kraji byl 3. nejvyšší. **GPG v nepodnikatelské sféře byl o 2,9 bodu nižší než republikový průměr a mezi kraji byl 2. nejnižší** po Olomouckém kraji. Nejvyšší mediány platu v nepodnikatelské sféře byly v Praze (43 700 Kč u mužů a 36 569 Kč u žen) a nejnižší u mužů v Pardubickém kraji (34 020 Kč) a u žen ve Zlínském kraji (29 525 Kč). Nejvyšší hodnota GPG se v nepodnikatelské sféře objevila v Praze, a to 16,3 %.

**GPG v Jihomoravském kraji v roce 2018 za mzdy celkem** (v souhrnu za podnikatelskou a nepodnikatelskou sféru) činil 15,5 %, mezi kraji byl 6. nejnižší a proti roku 2013 **poklesl o 0,7 bodu**. V roce 2013 se GDP za mzdy celkem pohyboval v rozmezí od 13,4 % v Královéhradeckém kraji po 21,2 % v Kraji Vysočina (krajská hodnota byla 8. nejnižší, resp. 7. nejvyšší), v roce 2018 bylo rozmezí od 13,3 % v Jihočeském kraji po 19,7 % ve Zlínském kraji. V 5 krajích se rozdíl v odměňování mužů a žen oproti roku 2013 zvýšil, nejvýrazněji v Královéhradeckém kraji, a to o 20,9 bodu (dále v Praze, Středočeském, Plzeňském a Libereckém kraji).

## Nezaměstnaní podle pohlaví, věku a délky nezaměstnanosti

Podle údajů Ministerstva práce a sociálních věcí ČR bylo ke konci roku 2018 na úřadech práce v Jihomoravském kraji evidováno **32 042 uchazečů o zaměstnání, z tohoto počtu bylo 16 479 žen (51,4 %)**. Podíl žen mezi uchazeči byl o 0,5 bodu vyšší než republikový průměr. V ostatních moravských krajích a v Pardubickém kraji byl mezi uchazeči vyšší podíl mužů. Proti konci roku 2017 se počet nezaměstnaných snížil o 5 248. Snižování počtu uchazečů o zaměstnání v kraji bylo zaznamenáno již pátý rok po sobě. Proti maximu, jehož bylo dosaženo v roce 2013, byl stav na konci roku 2018 téměř o 40 tisíc uchazečů nižší (snížení o 21 632 mužů a 18 296 žen).

Z rozčlenění uchazečů do pětiletých věkových skupin vyplývá, že **nejpočetnější mezi uchazeči byli na konci roku 2018 muži i ženy ve věku 55 až 59 let** – 2 050 mužů a 2 428 žen, tj. 13,2 %, resp. 14,7 % z celku. Muži ve věku 60 až 64 let tvořili 13,0 % uchazečů, u žen tato věková skupina tvořila jen 5,5 %. Rozdílnost zastoupení pohlaví mezi uchazeči tohoto věku je dána důchodovým věkem a dřívějším odchodem žen do penze. V roce 2013 u mužů tvořili nejpočetnější skupinu uchazeči ve věku 20 až 24 let – 5 635 mužů, tj. 15,1 % z celku. U žen byla nejpočetněji zastoupena věková skupina 35 až 39 let – 5 161 žen tvořilo 14,8 % celku.

### Věková struktura uchazečů o zaměstnání k 31. 12.

Pramen: Ministerstvo práce a sociálních věcí

	2008		2013		2018	
	muži	ženy	muži	ženy	muži	ženy
<b>Uchazeči o zaměstnání celkem</b>	<b>20 242</b>	<b>22 821</b>	<b>37 195</b>	<b>34 775</b>	<b>15 563</b>	<b>16 479</b>
z toho (%)						
do 19 let	4,5	5,1	3,7	3,2	3,3	3,0
20-24 let	12,2	14,2	15,1	12,4	9,2	7,9
25-29 let	11,6	12,6	11,8	11,0	9,8	10,3
30-34 let	12,6	10,9	10,7	11,8	9,0	10,6
35-39 let	10,6	8,2	11,0	14,8	9,9	12,2
40-44 let	10,0	8,4	9,6	11,9	10,8	12,9
45-49 let	9,8	9,1	9,3	10,9	9,6	11,2
50-54 let	13,9	12,2	9,8	10,7	11,3	11,4
55-59 let	12,5	14,7	13,1	12,3	13,2	14,7
60-64 let	2,3	4,5	5,8	0,8	13,0	5,5



Pouze v letech 2009 až 2014 mezi uchazeči o zaměstnání převažovali muži, v roce 2010 bylo mužů dokonce o 4 354 více (36 848 mužů a 32 494 žen). Z let, kdy byl mezi uchazeči vyšší počet žen, je možno uvést rok 2007, kdy bylo o 3 945 více žen (20 147 mužů a 24 092 žen).

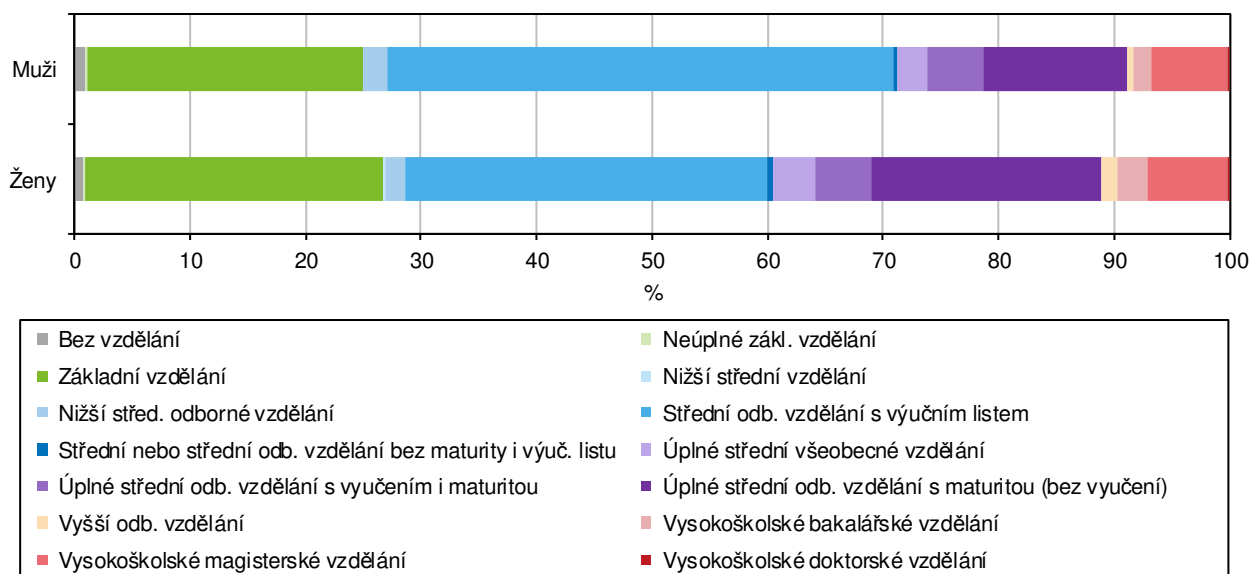
Přes pokles počtu uchazečů o zaměstnání problémem zůstává dlouhodobá nezaměstnanost. V evidenci úřadů práce déle než 12 měsíců bylo mezi muži 27,5 % z uchazečů a mezi ženami 32,0 % z uchazeček. U žen byl tento podíl od roku 2006 nejnižší, u mužů 2. nejnižší po roce 2009 s podílem 19,9 %. Nejvyšší podíl uchazečů v evidenci úřadů práce delší než 12 měsíců byl u mužů i žen v roce 2014 (42,2 %, resp. 46,4 %). Ve srovnání s průměrem ČR byl sledovaný podíl v roce 2018 u mužů o 2,9 bodu vyšší a mezi kraji 2. nejvyšší, u žen o 4,4 bodu vyšší a mezi kraji 3. nejvyšší. Nejvyšší podíl uchazečů v evidenci déle než rok byl u obou pohlaví v Moravskoslezském kraji (37,2 % u mužů, resp. 35,4 % u žen) a nejnižší v Jihočeském kraji (14,1 %, resp. 18,1 %).

Průměrná délka nezaměstnanosti v roce 2018 dosáhla 593 dnů u mužů a 638 dnů u žen. Hodnoty se v uplynulých 10 letech postupně zvyšovaly od nejnižší hodnoty v roce 2009 (360 dnů u mužů a 467 dnů u žen) po maximum u mužů v roce 2017 (657 dnů) a u žen v roce 2016 (742 dnů). Pokles počtu uchazečů o zaměstnání doprovázel i pokles počtu uchazečů o zaměstnání s podporou v nezaměstnanosti. Maxima u obou pohlaví dosáhl v roce 2009, kdy podporu pobíralo 12 925 mužů a 10 138 žen. Na konci roku 2018 podporu pobíralo 5 533 mužů a 5 664 žen, průměrná měsíční výše podpory u mužů činila 8 047 Kč a u žen 6 835 Kč.

Struktura uchazečů o zaměstnání podle pohlaví a podle vzdělání na konci roku 2018 vykazuje 2 výrazné rozdíly. U žen je výrazně nižší podíl uchazeček o zaměstnání se středním vzděláním bez maturity – 33,8 % oproti podílu 46,2 % u mužů. A tím je i podstatně vyšší podíl uchazeček o zaměstnání se středním vzděláním s maturitou - 29,6 % oproti 20,5% podílu u mužů. Pro úplnost – podíl uchazečů o zaměstnání se základním vzděláním a bez vzdělání tvořil u mužů 25,0 % a 26,8 % u žen, podíl osob s vysokoškolským vzděláním mezi uchazeči činil 8,4 % u mužů a 9,8 % u žen.

### Struktura uchazečů o zaměstnání podle pohlaví a vzdělání v Jihomoravském kraji k 31. 12. 2018

Pramen: Ministerstvo práce a sociálních věcí

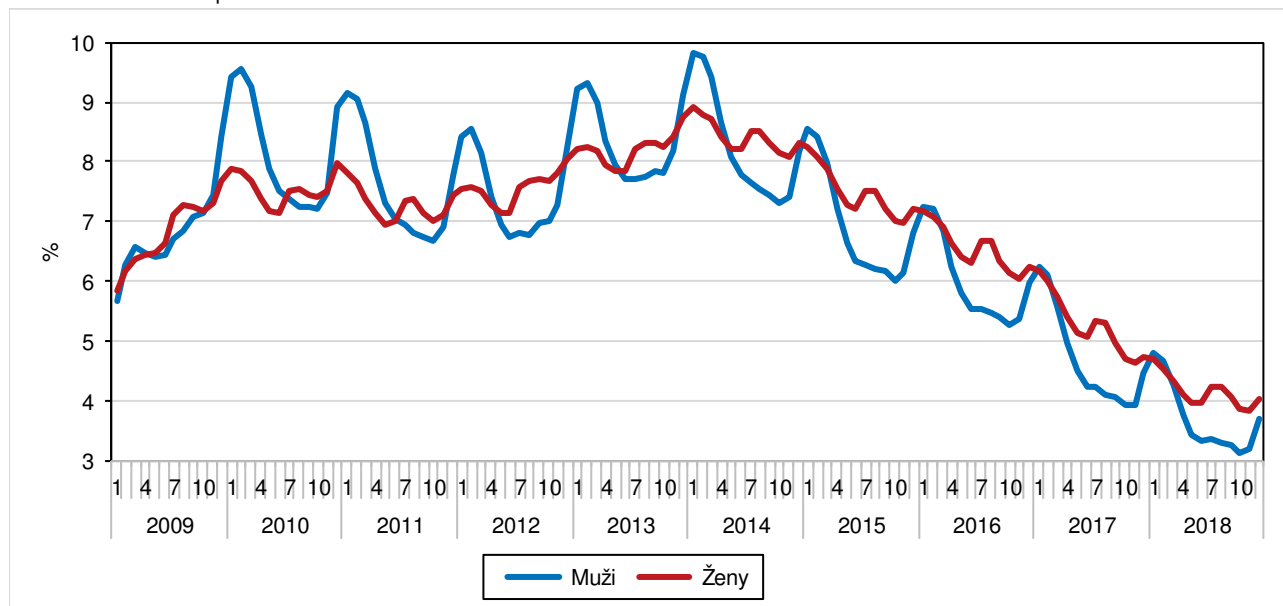


Podíl nezaměstnaných osob k 31. 12. 2018 dosáhl 3,86 % (podíl dosažitelných uchazečů o zaměstnání ve věku 15 až 64 let z počtu obyvatel ve věku 15 až 64 let). Podíl nezaměstnaných mužů činil 3,69 %, podíl nezaměstnaných žen 4,04 %. Míra nezaměstnanosti je ovlivněna sezonními pracemi, k nárůstu hodnoty podílu nezaměstnaných mužů i žen zpravidla dochází ke konci roku a na počátku roku příštího, tedy v zimních měsících, nejnižší hodnoty jsou zaznamenány v letních a podzimních měsících. Sezónnost prací a její vliv na

podíl nezaměstnaných je výraznější u mužů. Z grafu je patrné, že až do roku 2013 byl vždy na konci roku vyšší podíl nezaměstnanosti mužů a nižší podíl nezaměstnanosti žen. **V letech 2015 převyšoval podíl nezaměstnanosti mužů hodnotu žen vždy jen v jarních měsících.**

### Podíl nezaměstnaných osob podle pohlaví a jednotlivých měsíců v Jihomoravském kraji

Pramen: Ministerstvo práce a sociálních věcí

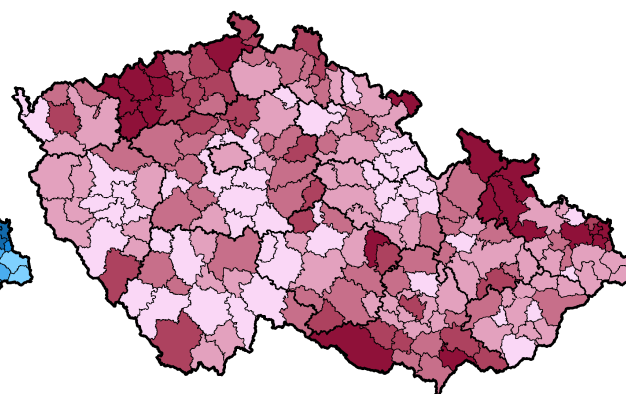
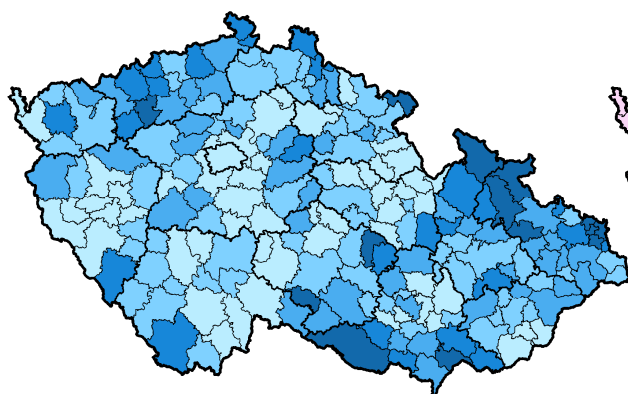


Podíl nezaměstnaných mužů k 31. 12. 2018 převyšoval republikový podíl o 0,71 bodu a mezi kraji byl 3. nejvyšší. Podíl nezaměstnaných žen byl oproti průměru ČR o 0,88 bodu vyšší a mezi kraji byl také 3. nejvyšší. Nejnižší podíl nezaměstnaných byl v Praze (1,84 % u mužů, 2,02 % u žen), nejvyšší u mužů v Moravskoslezském kraji (4,79 %) a u žen v Ústeckém kraji (5,06 %). V rámci kraje se podíl nezaměstnaných mužů pohyboval od 1,56 % v SO ORP Ivančice po 6,03 % v SO ORP Znojmo. U žen bylo rozmezí od 1,92 % v SO ORP Blansko po 6,46 % v SO ORP Znojmo. Obecně platí, že **nejnižší podíl nezaměstnaných obou pohlaví je ve správních obvodech v zázemí krajského města.**

Podíl nezaměstnaných osob podle pohlaví a SO ORP ke konci roku 2018  
(dosažitelní uchazeči o zaměstnání ve věku 15–64 let v evidenci úřadu práce)

Muži

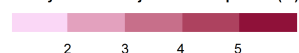
Ženy



na obyvatelstvu stejného věku a pohlaví (%)



na obyvatelstvu stejného věku a pohlaví (%)



Pramen: MPSV

Mezi uchazeči o zaměstnání bylo na konci roku 2018 v kraji **5 175 uchazečů se zdravotním postižením** (2 543 mužů a 2 632 žen). Podíl osob se zdravotním postižením z počtu uchazečů o zaměstnání u mužů činil 16,3 % a u žen 16,0 %. V porovnání s rokem 2013 se počet uchazečů o zaměstnání se zdravotním postižením

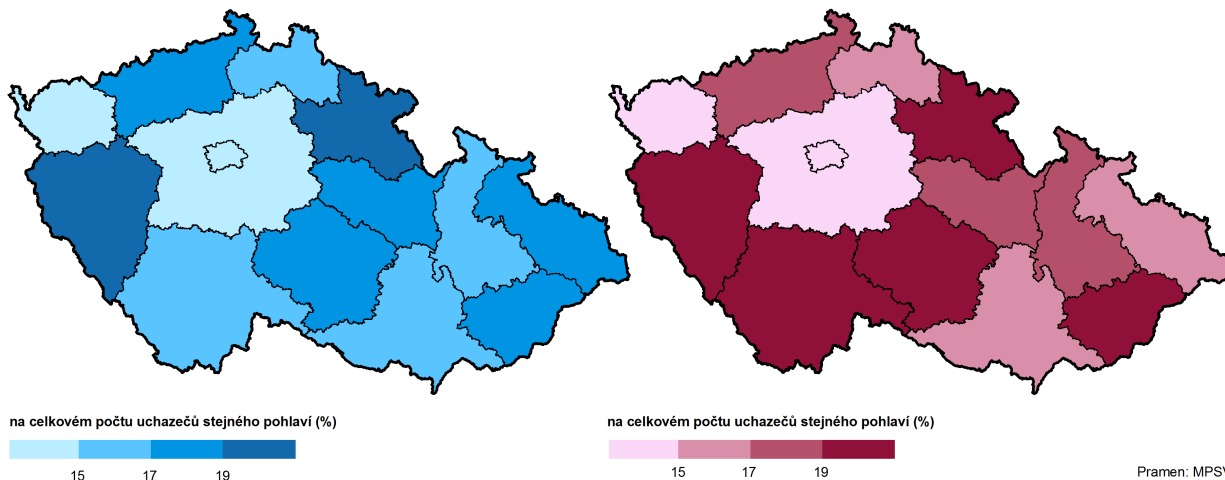


snížil o 2 809 (o 1 490 mužů a 1 319 žen), ale podíl na počtu uchazečů o zaměstnání vzrostl – v roce 2013 činil u mužů 10,8 % a u žen 11,4 %. Podíl uchazeček o zaměstnání se zdravotním postižením na počtu uchazečů se zdravotním postižením v jednotlivých letech kolísal. Např. v roce 2008 činil 52,6 % (4 276 žen z celkového počtu 8 136 uchazečů se zdravotním postižením), v roce 2008 podíl žen tvořil 49,5 % a v roce 2018 50,9 %.

Podíl uchazečů o zaměstnání se zdravotním postižením v evidenci úřadu práce podle krajů ke konci roku 2018

Muži

Ženy



Podíl uchazečů se zdravotním postižením na konci roku 2018 byl mezi kraji u mužů 4. nejnižší a u žen 6. nejnižší. Nejnižší podíly osob se zdravotním postižením byly v Praze (10,4 % u mužů a 9,6 % u žen), nejvyšší podíl mužů se zdravotním postižením z uchazečů o zaměstnání byl v Plzeňském kraji (20,3 %), u žen to byl Královéhradecký kraj s podílem 19,3 %.