

## 5. Důchody a sociální služby

### Důchodci, důchody

V Karlovarském kraji v roce 2014 pobíralo starobní důchod (bez souběhu) celkem 49 943 osob, což představuje nárůst oproti roku 2010 o 5,8 %. Žen pobírajících starobní důchod bylo přitom více než mužů (54,3 %). Do předčasného důchodu odešlo v roce 2014 celkem 15 339 osob a ve srovnání s rokem 2010 tak došlo ke zvýšení jejich počtu o 29,4 %. Příjemci předčasného důchodu tvořili 30,7 % všech příjemců starobních důchodů, ženy přitom odcházejí do předčasného důchodu častěji než muži.

**Tab. 5.1 Příjemci starobních důchodů podle pohlaví v letech 2010 až 2014 (stav v prosinci)**

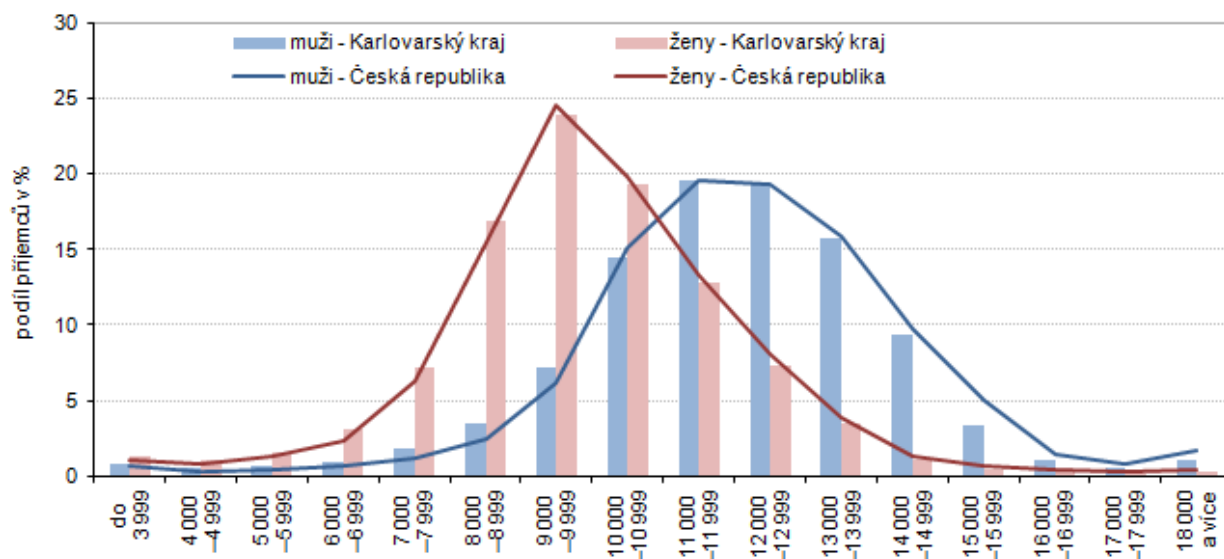
Zdroj: Česká správa sociálního zabezpečení

	Muži					Ženy				
	2010	2011	2012	2013	2014	2010	2011	2012	2013	2014
Příjemci pobírající starobní důchod (bez souběhu)	20 930	22 282	22 397	22 506	22 824	26 259	27 564	27 274	27 043	27 119
z toho předčasný důchod	4 945	6 094	6 350	6 593	6 837	6 904	8 044	8 174	8 337	8 502
Podíl počtu příjemců předčasných starobních důchodů (bez souběhu) (%)	23,6	27,3	28,4	29,3	30,0	26,3	29,2	30,0	30,8	31,4
Příjemci pobírající starobní důchod v souběhu s vdovským (vdoveckým)	2 362	2 405	2 489	2 543	2 577	13 806	13 866	13 800	13 748	13 696
z toho předčasný důchod	330	380	433	475	493	1 117	1 282	1 432	1 556	1 700
Podíl počtu příjemců předčasných starobních důchodů v souběhu s vdovským (vdoveckým) (%)	14,0	15,8	17,4	18,7	19,1	8,1	9,2	10,4	11,3	12,4

Důchodkyně tvoří většinu příjemců starobního důchodu v souběhu s vdovským/vdoveckým, jejich podíl na celkovém počtu v roce 2014 činil 84,2 %. Počet mužů – příjemců starobního důchodu v souběhu s vdoveckým zaznamenal ve sledovaných letech nárůst o 9,1 %, naopak žen – příjemkyň starobního důchodu v souběhu s vdovským bylo v roce 2014 o 0,8 % méně, než v roce 2010.

**Graf 36 Příjemci starobního důchodu (bez souběhu) podle jeho výše v Karlovarském kraji k prosinci 2014**

Zdroj: ČSSZ



Při pohledu na mezikrajské srovnání zjišťujeme, že do předčasného starobního důchodu odcházejí nejčastěji lidé v kraji Vysočina (36,5 %), nejméně často naopak v Hl. městě Praze (14,9 %). Karlovarský kraj zaujímá 8. místo pomyslného žebříčku mezi všemi kraji ČR, podíl příjemců předčasného starobního důchodu je o 2,2 procentního bodu vyšší než je republikový průměr. Z okresů Karlovarského kraje využívají nejčastěji možnosti odejít do předčasného starobního důchodu lidé v okrese Sokolov (33,3 %), nejméně pak v okrese Karlovy Vary (27,2 %).

**Tab. 5.2 Průměrná výše starobních důchodů podle pohlaví příjemců v letech 2010 až 2014 (stav v prosinci)**

Zdroj: Česká správa sociálního zabezpečení

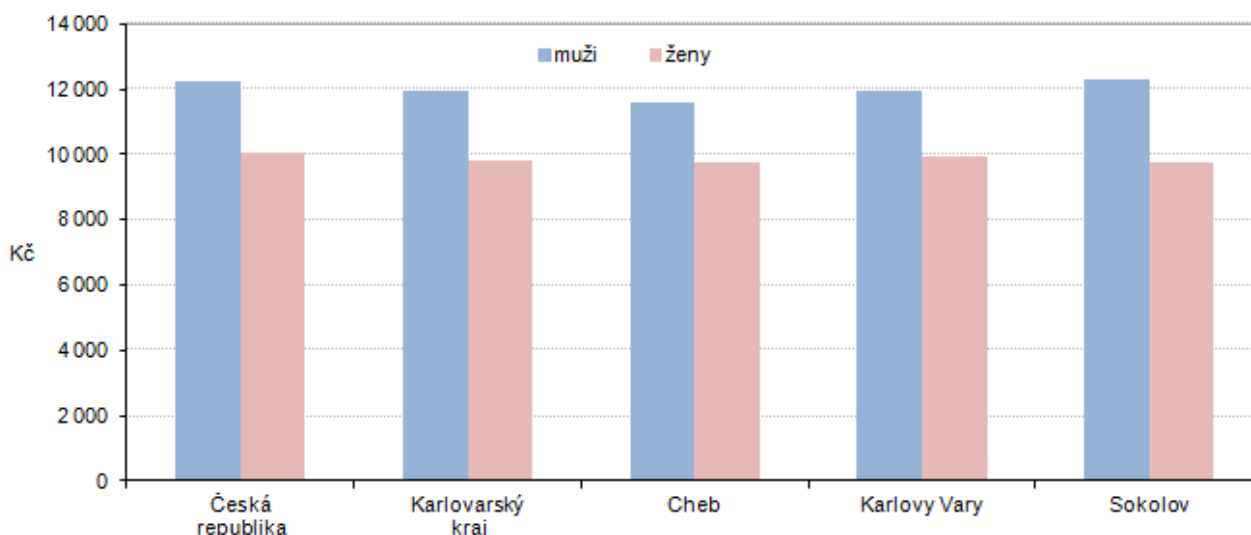
v Kč

	Muži					Ženy				
	2010	2011	2012	2013	2014	2010	2011	2012	2013	2014
Průměrná měsíční výše starobních důchodů (bez souběhu)	11 051	11 479	11 693	11 863	11 948	9 028	9 401	9 585	9 746	9 833
z toho předčasných	9 795	10 296	10 441	10 598	10 674	8 016	8 435	8 588	8 732	8 809
Průměrná měsíční výše starobních důchodů v souběhu s vdovským (vdoveckým)	12 319	12 881	13 124	13 330	13 464	11 000	11 452	11 660	11 833	11 919
z toho předčasných	11 289	11 775	11 941	12 189	12 255	10 212	10 688	10 837	10 984	11 072

Stejně jako u průměrného výdělku, i pro výši důchodů platí, že ženy nepobírají tak vysoké důchody jako muži. Průměrná výše starobního důchodu (bez souběhu) v roce 2014 činila u mužů 11 948 Kč a od roku 2010 tak zaznamenala nárůst o 8,1 %. Ženy pobíraly v roce 2014 v průměru měsíční starobní důchod ve výši 9 833 Kč, což je o 8,9 % více, než před pěti lety. Pokud se lidé rozhodli odejít do předčasného důchodu, museli se spokojit s nižší částkou starobního důchodu. V roce 2014 dosáhla u mužů průměrná výše předčasného důchodu pouze 89,3 % starobního důchodu, u žen byla výše předčasného důchodu o 10,4 % nižší, než průměrná výše starobního důchodu. Průměrná výše starobního důchodu v souběhu s vdovským/vdoveckým vzrostla ve sledovaném období u mužů o 9,3 % a u žen o 8,4 %.

**Graf 37 Průměrná výše starobních důchodů (bez souběhu) v ČR, Karlovarském kraji a jeho okresech podle pohlaví v prosinci 2014**

Zdroj: ČSSZ

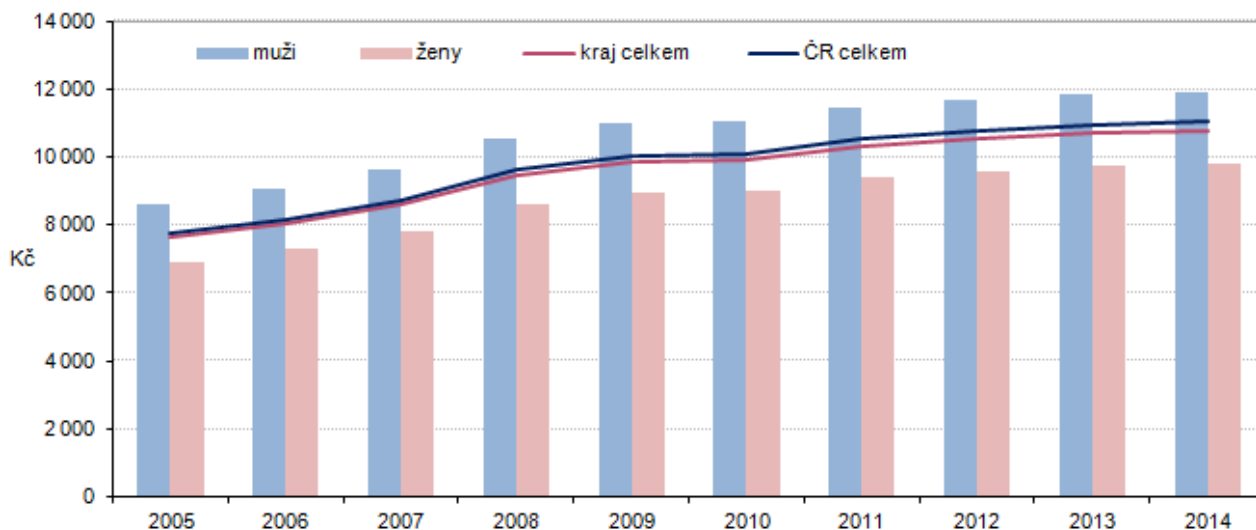


Pro obě pohlaví v kraji platí, že pobírali v roce 2014 čtvrté nejnížší starobní důchody ve srovnání se všemi kraji ČR. Muži pobírali důchody nižší o 311 Kč než činil republikový průměr, u žen byl tento rozdíl 217 Kč. Nejvyšší průměrné starobní důchody pobírali muži i ženy v Hl. městě Praze, naopak nejnížší muži v Olomouckém kraji a ženy v kraji Moravskoslezském. V rámci Karlovarského kraje zaznamenáváme nejvyšší důchody u mužů v okrese Sokolov a u žen v okrese Karlovy Vary.



**Graf 38 Průměrná měsíční výše starobního důchodu (bez souběhu) v Karlovarském kraji a ČR podle pohlaví v letech 2005 až 2014**

Zdroj: ČSSZ

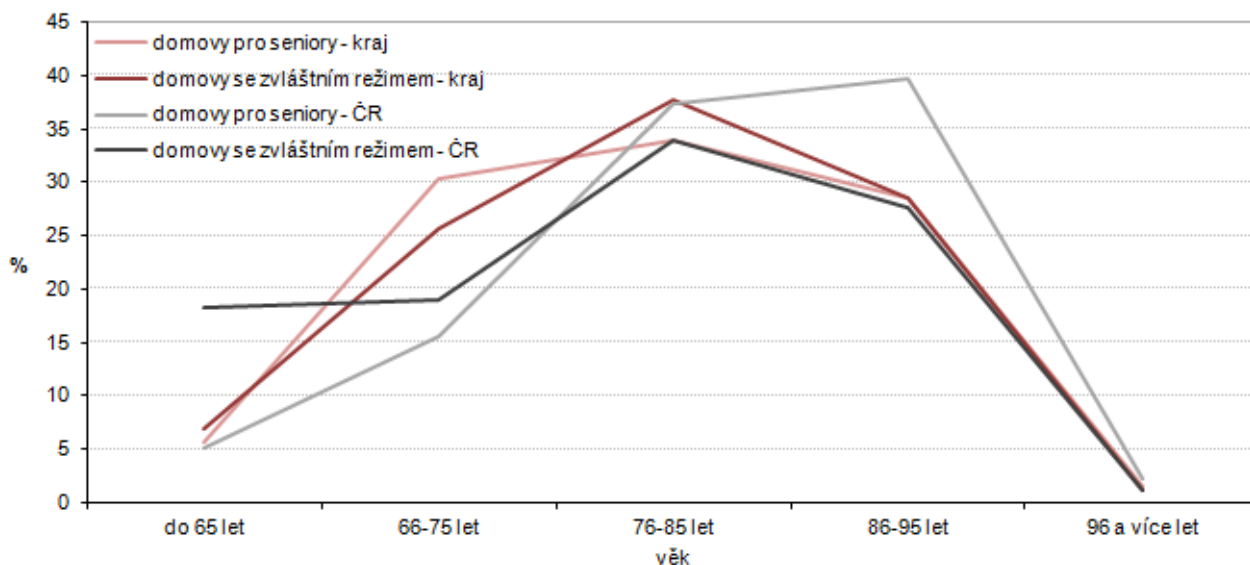


## Pobytové sociální služby

V Karlovarském kraji funguje celkem 60 vybraných zařízení sociální péče, nejvyšší podíl tvoří Domy s pečovatelskou službou, kterých je 37, tj. 61,7 % těchto zařízení sociální péče v kraji. Tyto Domy s pečovatelskou službou disponují téměř 1 500 byty, ve kterých mohou žít senioři, kteří jsou v základních životních úkonech soběstační, ale pro zajištění některých potřeb potřebují poskytnutí sociálních nebo pečovatelských služeb. Dalším typem jsou Domovy se zvláštním režimem, které nabízí komplexní 24hodinovou péči osobám trpícím Alzheimerovou chorobou nebo dalšími typy demencí. Domovů tohoto typu je v kraji celkem 8 a nabízejí dohromady 479 lůžek. V dalších 15ti Domovech pro seniory lze umístit celkem 889 seniorů.

**Graf 39 Obyvatelé vybraných typů zařízení sociální péče v Karlovarském kraji podle věku k 31. 12. 2014**

Zdroj: MPSV



Z celkového počtu vybraných zařízení sociální péče v kraji jich největší počet působí v okrese Karlovy Vary (24), přitom většina z nich (79,2 %) jsou Domy s pečovatelskou službou. Nejméně zařízení sociální péče se nachází na Chebsku (16), tady převažují Domovy pro seniory. V okrese Sokolov působí největší počet Domovů se zvláštním režimem v kraji (5). Pokud přepočteme počet lůžek na 1 000 obyvatel ve věku 65 a více let, zjišťujeme, že s možností umístění v Domovech pro seniory je na tom nejhůře okres Karlovy Vary (6,5 lůžka na 1 000 obyvatel v seniorském věku) a nejlépe okres Cheb (33 lůžek na 1 000 obyvatel v seniorském věku). Lůžka v Domovech se zvláštním režimem jsou nejdostupnější v okrese Sokolov (15,7 lůžek), nejméně je jich opět v okrese Karlovy Vary (4,9 lůžka). Nejvíce bytů na 1 000 obyvatel ve věku 65 a více let nabízejí Domy s pečovatelskou službou v okrese Sokolov (42,2 bytu), nejméně v okrese Cheb (25,3 bytu).

**Tab. 5.3 Vybraná zařízení sociální péče podle okresů v roce 2014**

Zdroj: Ministerstvo práce a sociálních věcí

	Domovy pro seniory <sup>1)</sup>			Domovy se zvláštním režimem <sup>1)</sup>			Domy s pečovatelskou službou <sup>2)</sup>		
	zařízení	lůžka	lůžka na 1 000 obyvatel ve věku 65 a více let	zařízení	lůžka	lůžka na 1 000 obyvatel ve věku 65 a více let	domy	byty	byty na 1 000 obyvatel ve věku 65 a více let
<b>Karlovarský kraj</b>	<b>15</b>	<b>889</b>	<b>17,0</b>	<b>8</b>	<b>479</b>	<b>9,2</b>	<b>37</b>	<b>1 497</b>	<b>33,8</b>
v tom okres:									
Cheb	8	520	33,0	2	140	8,9	6	333	25,3
Karlovy Vary	4	140	6,5	1	105	4,9	19	636	34,2
Sokolov	3	229	15,3	5	234	15,7	12	528	42,2

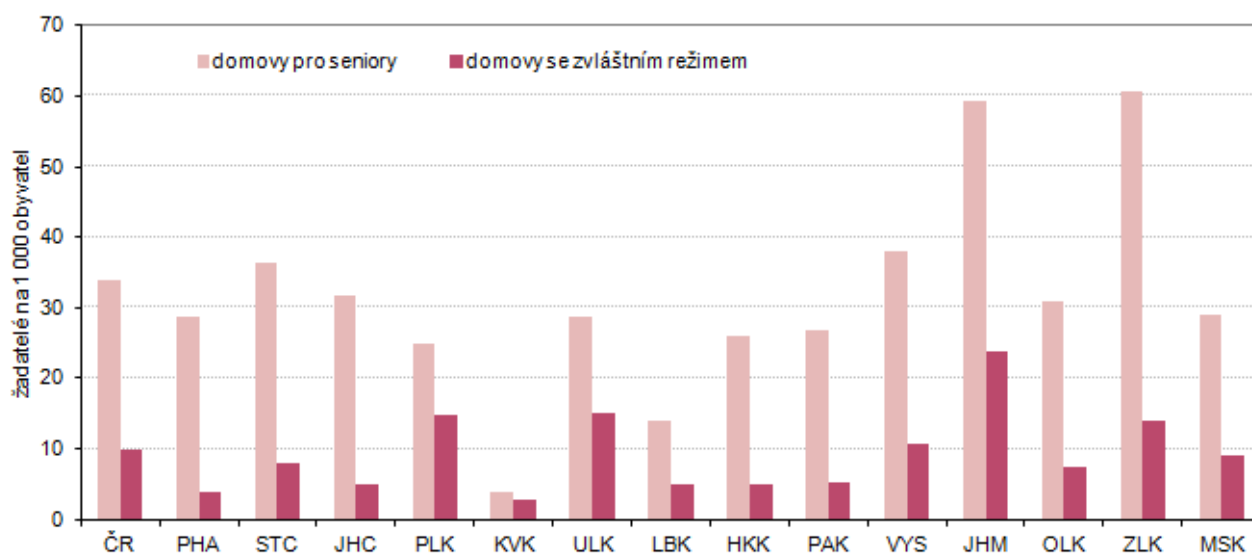
<sup>1)</sup> Údaje jsou územně členěny podle detašovaných pracovišť a nemusejí tedy odpovídat údajům za kraje, které jsou zpracovány podle sídla právního subjektu; zařízení sociálních služeb i místa v nich jsou členěna podle druhu poskytované služby; v jednom zařízení může být poskytováno více druhů sociálních služeb

<sup>2)</sup> Data za rok 2010

Pokud srovnáme počty míst na 1 000 obyvatel ve věku 65 a více let v Domovech pro seniory podle jednotlivých krajů ČR, zjišťujeme, že Karlovarský kraj se umístil se 17,0 místy na 11. místě pomyslného žebříčku, méně míst v Domovech pro seniory nabízí pouze Jihomoravský kraj, Liberecký kraj a Hl. město Praha. V republikovém srovnání počtu míst na 1 000 obyvatel seniorského věku v Domovech se zvláštním režimem zaujímá Karlovarský kraj s 9,2 místy čtvrté umístění po Ústeckém, Jihomoravském a Pardubickém kraji, přičemž převyšuje celorepublikový průměr o 1,6 míst. Nejméně míst v Domovech se zvláštním režimem na 1 000 obyvatel ve věku 65 a více let nabízí opět Hl. město Praha (2,3).

**Graf 40 Žadatelé o umístění ve vybraných typech zařízení sociální péče na 1 000 obyvatel ve věku 65 a více let podle krajů k 31. 12. 2014**

Zdroj: MPSV



## Pečovatelská služba

V kraji nabízí své služby také různé pečovatelské služby. Tyto pečovatelské služby poskytují sociální služby jako například dovážka obědů, nákupy, pomoc s úklidem, pomoc při oblékání apod.

**Tab. 5.4 Pečovatelská služba v letech 2007 až 2014**

Zdroj: Ministerstvo práce a sociálních věcí

	2007	2008 <sup>1)</sup>	2009 <sup>1)</sup>	2010 <sup>1)</sup>	2011 <sup>1)</sup>	2012 <sup>1)</sup>	2013 <sup>1)</sup>	2014 <sup>1)</sup>
Osoby, kterým byla poskytnuta pečovatelská služba	2 049	4 494	3 611	3 426	3 381	3 321	3 133	3 097
na 1 000 obyvatel	6,7	14,6	11,7	11,1	11,2	11,0	10,4	10,3
Výdaje na pečovatelskou službu (tis. Kč)	20 426	56 984	56 413	62 806	67 261	65 421	65 515	71 223

<sup>1)</sup> Od roku 2008 jsou sociální služby vykazovány samostatně; zařízení sociálních služeb i místa v nich jsou členěna podle druhu poskytované služby; v jednom zařízení může být poskytováno více druhů sociálních služeb

Za posledních osm sledovaných let došlo v Karlovarském kraji k nárůstu počtu osob, kterým byla poskytnuta pečovatelská služba, a to o 51,1 % z 2 049 v roce 2007 na 3 097 v roce 2014. Zatímco v roce 2007 byla poskytnuta pečovatelská služba 6,7 osobám na 1 000 obyvatel kraje, v roce 2014 vzrostl počet osob, které využily pečovatelské služby na 10,3. Mnohem rychleji ale rostly ve stejném období výdaje na pečovatelskou službu, které zaznamenaly nárůst dokonce o 248,7 %.

**Graf 41 Pečovatelská služba v Karlovarském kraji v letech 2007 až 2014**

Zdroj: MPSV

