

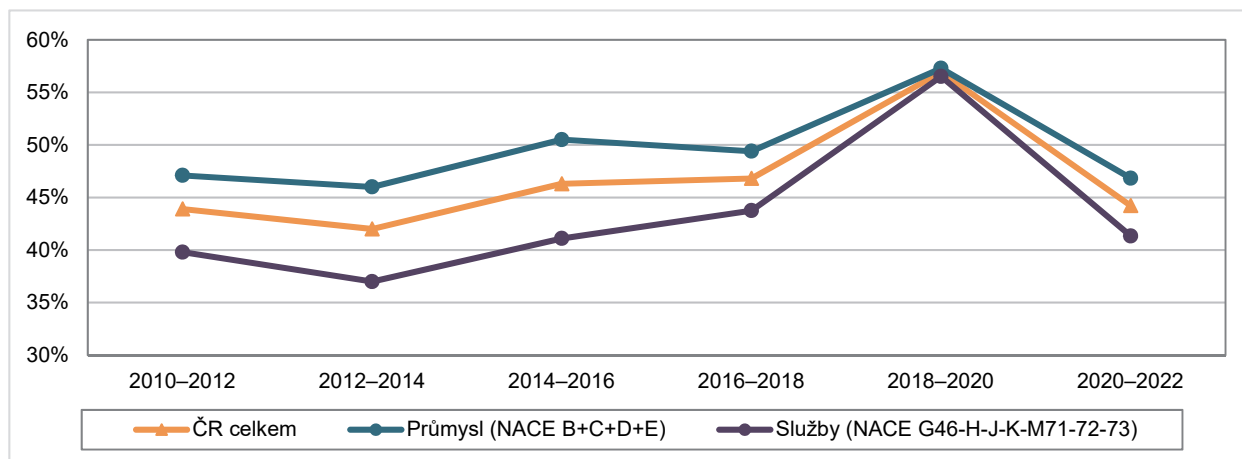
3.2 Podniky s inovačními činnostmi

Mezi podniky s 10 a více zaměstnanci se podíl inovujících podniků v Česku dlouhodobě pohybuje okolo 45 %. Ve srovnání s ostatními zeměmi EU se české podniky řadí k průměrným inovátorům. V letech 2020 až 2022 inovovalo v Česku 44 % podniků, o třináct procentních bodů méně než v předchozím období 2018–2020, které se vyznačovalo mimořádným inovačním úsilím firem. Druhým mimořádným obdobím, kdy v Česku inovovalo výrazně více firem, než je dlouhodobě obvyklé, byly roky 2006 až 2008.

Hlavní zjištění

- V letech 2020 až 2022 inovovalo v Česku 44 % firem s 10 a více zaměstnanci.** Podrobnější informace k vymezení sledovaných inovačních aktivit a odvětví jsou k dispozici v metodické části publikace. V minulém sledovaném období 2018 až 2020, které bylo mimořádně ovlivněné reakcí firem na situaci spojenou s COVID19, se jednalo o 57 %. Výrazný nárůst inovačních aktivit v tomto období byl zaznamenán i v jiných evropských zemích. Podíl inovujících firem se tak v období 2020–2022 vrátil do normálu předchozích čtyř sledovaných období, kdy inovovala méně než polovina firem. V období 2010 až 2012 například dosáhl podíl inovativních firem stejné hodnoty jak v letech 2020 až 2022, a to již zmiňovaných 44 %. Podrobněji viz graf č. 1.
- Velikost podniku značně ovlivňuje intenzitu inovačních aktivit.** Ve skupině velkých podniků inovovaly v období 2020–2022 více než tři čtvrtiny podniků (76 %), mezi středními podniky s 50 až 249 zaměstnanci to bylo 58 % a v případě malých podniků s 10 až 49 zaměstnanci 38 % firem. Oproti předcházejícímu období 2018 až 2020 došlo ve všech velikostních skupinách k poklesu podílu inovujících podniků. Nejvýraznější byl tento pokles ve skupině malých podniků. Podrobněji viz tabulka č. 1.
- Především díky odlišné velikostní struktuře, je mezi podniky pod zahraniční kontrolou vyšší podíl inovujících firem než mezi domácími podniky.** V letech 2020 až 2022 inovovalo v Česku 56 % podniků pod zahraniční kontrolou ve srovnání s 42 % v případě domácích firem. I v tomto třídění došlo u obou kategorií k poklesu podílu inovujících firem v porovnání s předchozím sledovaným obdobím. Výraznější byl tento pokles v případě domácích firem. Ve firmách pod zahraniční kontrolou, je vyšší podíl středních a především velkých firem (56 % v roce 2022), než u podniků domácích (20 %).
- V průmyslu inovuje vyšší podíl firem než ve službách.** V období 2020–2022 inovovalo v průmyslových odvětvích 47 % podniků, ve službách to bylo 41 %. Oproti minulému období podíl inovujících firem ve službách poklesl o 15 procentních bodů a v případě průmyslu o 10 procentních bodů. I zde hraje významnou roli velikostní struktura firem v jednotlivých sledovaných odvětvích a také charakteristika jejich činností.
- V odvětví služeb, a to stejně jako ve všech předchozích obdobích, nejčastěji inovují podniky z odvětvové sekce Informační a komunikační činnosti.** V letech 2020 až 2022 zde inovovalo 69 % podniků s deseti a více zaměstnanci. Jedná se o jednu z mála odvětvových sekcí, kde došlo, oproti minulému období, k nárůstu tohoto podílového ukazatele. V období 2018–2020 zde inovovalo 65 % firem. Pokud bychom srovnávali pouze velké subjekty, byla by to odvětvová sekce Peněžnictví a pojišťovnictví, kde bychom ve službách našli nejvyšší podíl inovujících subjektů (84 % v letech 2020–2022). Podrobněji graf č. 2.
- Ve zpracovatelském průmyslu byl v období 2020–2022 nejvyšší podíl inovativních firem ve farmaceutickém průmyslu (89 %).** Následoval chemický průmysl, kde produktovou nebo procesní inovaci zavedlo 78 % firem. Výrazně nad průměrem zpracovatelského průmyslu si stojí i elektronický průmysl, ve kterém inovovalo 73 % firem. V automobilovém a strojírenském průmyslu zavedlo ve stejném období inovace přibližně 60 % podniků, v potravinářském průmyslu to byla polovina firem. Nejnižší podíl podniků s inovačními aktivitami bychom našli ve dřevozpracujících a papírenském průmyslu (36 %) a v textilním a obuvnickém průmyslu (39 %). Podrobněji graf č. 3. Ve všech odvětvích, kromě farmaceutického a chemického průmyslu, došlo ve srovnání s přechodným obdobím k poklesu podílu inovujících podniků.
- Nejvyšší podíl podniků s inovačními aktivitami byl v Plzeňském kraji.** Z hlediska regionálního srovnání v Plzeňském kraji inovovala v období 2020–2022 své produkty nebo procesy polovina firem. S odstupem cca 2 procentních bodů následoval Středočeský kraj. V hlavním městě Praze inovovalo 46 % firem. Nejméně se inovacím věnovaly podniky v Karlovarském kraji, podíl inovujících podniků zde dosáhl 26 %. Podrobněji graf č. 4. V minulých obdobích byla v podílu inovujících firem Praha na prvním místě. I zde platí, že tyto podílové údaje jsou značně ovlivněny velikostní a odvětvovou strukturou podniků v daném kraji.

GRAF 3.2-1 Podíl inovujících podniků v období 2010 až 2022



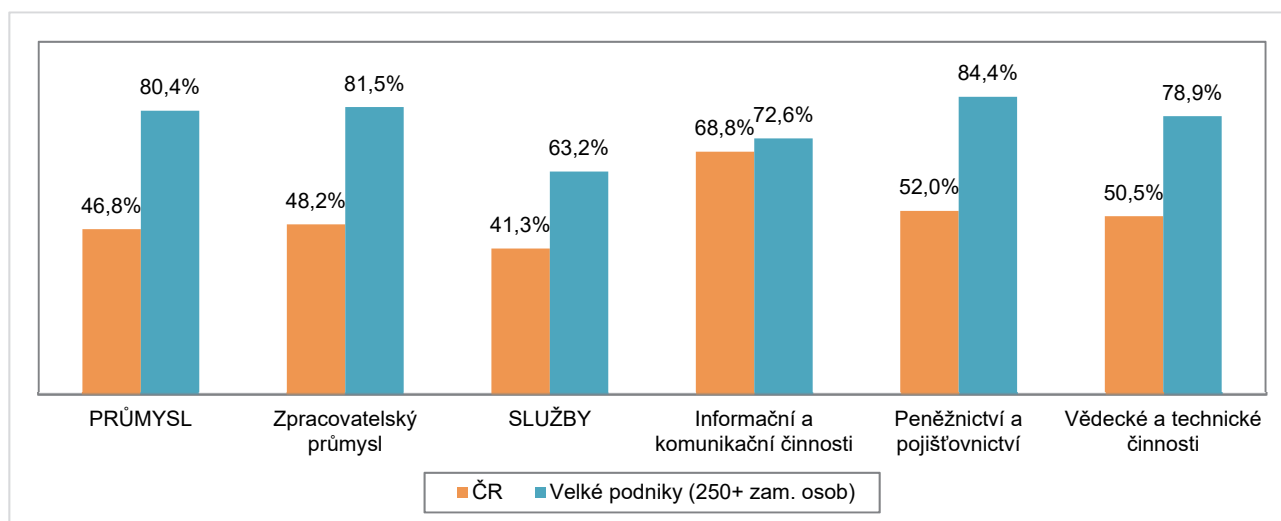
Zdroj: ČSÚ, Šetření o inovačních aktivitách podniků

TAB 1: Inovační aktivity podniků ve sledovaných obdobích – základní údaje

	2010–2012	2012–2014	2014–2016	2016–2018	2018–2020	2020–2022
Inovující podniky celkem	43,9%	42,0%	46,3%	46,8%	56,9%	44,2%
Podle vlastnictví podniku						
Domácí podniky	41,0%	39,0%	44,0%	43,6%	54,3%	41,7%
Podniky pod zahraniční kontrolou	54,1%	53,7%	55,2%	58,1%	68,6%	55,7%
Podle velikosti podniku						
Malé podniky (10-49 zam. osob)	38,2%	35,2%	40,7%	41,2%	52,4%	38,0%
Střední podniky (50-249 zam. osob)	57,6%	59,1%	58,2%	59,8%	66,6%	57,8%
Velké podniky (250+ zam. osob)	78,7%	77,2%	77,4%	73,6%	83,3%	75,8%
Podle CZ-NACE						
Průmysl (NACE B+C+D+E)	47,1%	46,0%	50,5%	49,4%	57,3%	46,8%
Služby (NACE G46-H-J-K-M71-72-73)	39,8%	37,0%	41,1%	43,7%	56,5%	41,3%

POZN.: Podíly na celkovém počtu podniků.

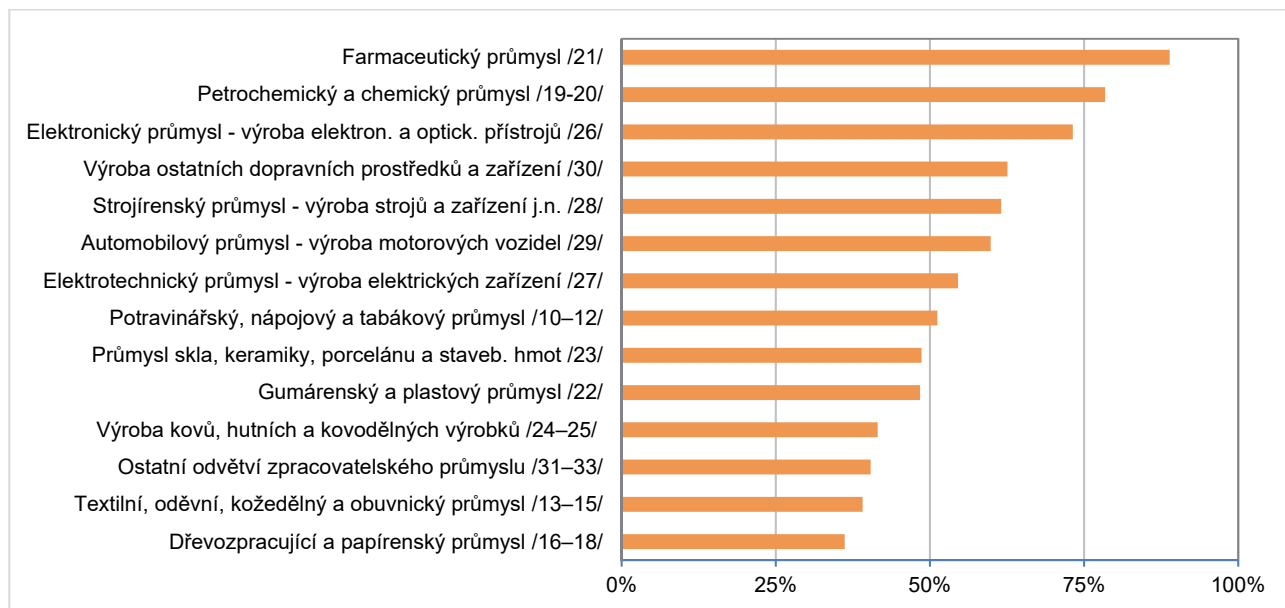
GRAF 3.2-2 Podíl inovujících podniků ve vybraných odvětvích CZ-NACE; 2020–2022



Zdroj: ČSÚ, Šetření o inovačních aktivitách podniků

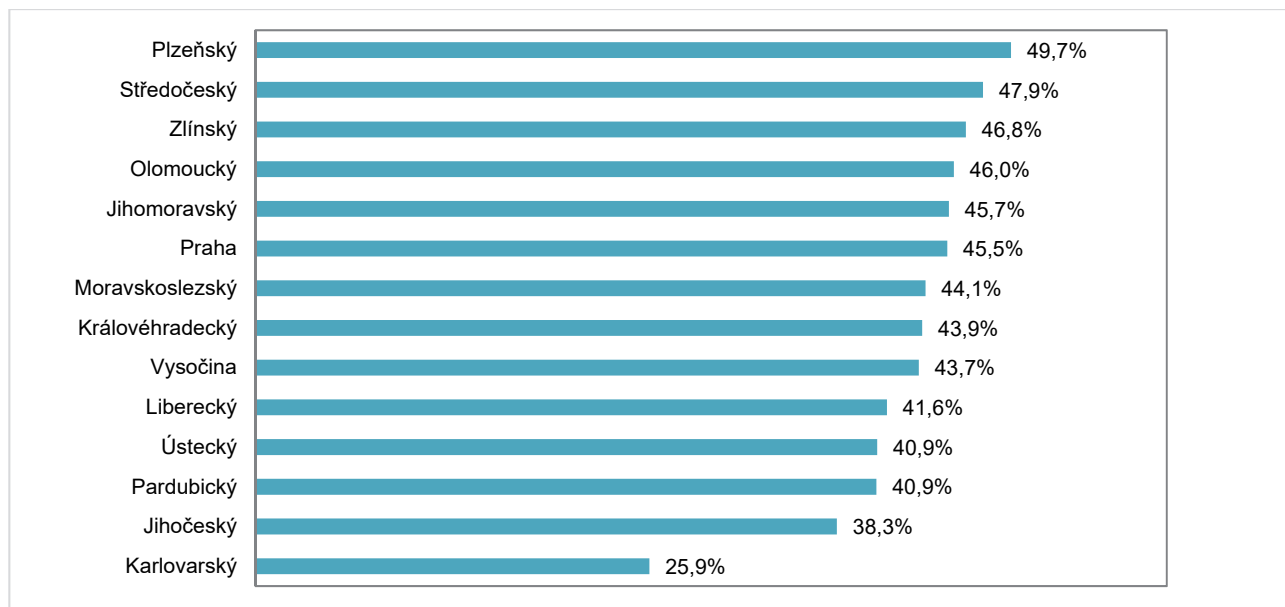


GRAF 3.2-3 Podíl inovujících podniků v odvětvích zpracovatelského průmyslu; 2020–2022



Zdroj: ČSÚ, Šetření o inovačních aktivitách podniků

GRAF 3.2-4 Podíl inovujících podniků v krajích; 2020–2022



Zdroj: ČSÚ, Šetření o inovačních aktivitách podniků