

8. Státní rozpočet

Pokračující svižný růst ekonomiky v kombinaci s dozríváním efektu intenzivního čerpání prostředků z evropských fondů vyústily v 1. čtvrtletí v dosud rekordní výši přebytku SR

Státní rozpočet (SR) skončil (dle pokladního plnění) za celé 1. čtvrtletí 2016 přebytkem ve výši 43,6 mld. korun a těsně překonal dosud rekordní hodnotu z počátku roku 2014. Šlo v tomto období roku o nejlepší výsledek v historii samotné ČR. Souvisel se svižným růstem ekonomiky, jenž byl reflektován vysokými růstovými tempy inkasa přímých i nepřímých daní. Významný byl také dozrívající efekt přílivu prostředků z rozpočtu EU. Saldo SR (tvořící klíčovou složku deficitu či přebytku sektoru vládních institucí) činilo v poměru k nominálnímu HDP +4,1 % (o rok dříve +1,9 %) a dosáhlo druhého nejpříznivějšího výsledku v rámci 1. čtvrtletí po roce 2000.

Nejvíce plateb z rozpočtu EU směřovalo do dopravy (18 mld. korun), následované životním prostředím a školstvím

K růstu celkových příjmů SR (meziročně o 8,7 %) přispěly v 1. čtvrtletí hlavně daňové příjmy, vč. pojistného (v úhrnu vyšší o 14,7 mld. korun). O pětinu dále posílily i transfery z EU (nejvíce směřovalo na operační program Doprava), které za prvních pět měsíců činily 112 mld. korun a překonaly rozpočtem očekávanou celoroční hodnotu. Příjmy SR jsou v roce 2016 negativně ovlivněny změnou rozpočtového určení daní, jež snižuje podíl SR na celostátním inkasu zhruba o 1 p.b., a to jak u DPH, tak i u daně z příjmu fyzických osob ze závislé činnosti.

Silící tempo výběru DPH v průběhu roku odráželo vysoký meziroční růst celkových výdajů na konečnou spotřebu

Celostátní inkaso váhově dominantní daně – DPH vzrostlo o 4,2 %, na úrovni SR meziročně posílilo o 2,9 %¹. Reflekovalo stabilní růstová tempa výdajů na konečnou spotřebu, a to jak u domácností (nominálně v 1. čtvrtletí 3,2 %), tak i vládních institucí (3,9 %). Mírně negativní vliv měla i meziročně mírně vyšší výplata zadržovaných odpočtů, v opačném směru zřejmě působilo zvýšení kontrolních opatření při výběru daně.

K meziročně vyššímu výběru spotřebních daní přispělo rozhodující měrou zvýšení sazeb daně z tabákových výrobků (od 1. 1. 2016)

SR inkasoval více i ze spotřebních daní (+8,4 % meziročně), jejich výběr se po delší době opět vrátil k běžné sezónnosti. Nejvyšší inkaso zaznamenala tradičně daň z minerálních olejů, a to navzdory relativně slabšímu tempu (+4,0 %). Příznivě spotřebitelské ceny pohonných hmot (PHM) doprovázené růstem poptávky po dopravě v souvislosti s ekonomickým růstem vyústily ve zvýšení spotřeby PHM. O šestinu více získal SR na daní z tabákových výrobků. Její inkaso reflektovalo navýšení sazeb daně, mohlo signalizovat i návrat k rostoucí spotřebě cigaret. Mírně posílilo inkaso také u většiny ostatních druhů spotřebních daní (vč. energetických daní), pokles se objevil jen u výběru daně z piva.

Nejvyšší počet zaměstnaných osob v novodobé historii v kombinaci se silícím růstem průměrných mezd (napříč drtivou většinou odvětví) vyústily ve vysoký výběr daně z příjmu od zaměstnanců, jehož dynamika převýšila i rozpočtová očekávání

Velmi dobrá kondice pracovního trhu vyjádřená plynulým zvyšováním zaměstnanosti a silícími růstovými tempy průměrných mezd se v 1. čtvrtletí projevila vysokou dynamikou celostátního inkasa daně z příjmu fyzických osob (DPFO) ze závislé činnosti (+8,3 %, třetí nejvyšší za posledních 18 čtvrtletí). I na úrovni SR jeho tempo převyšovalo rozpočtová očekávání, v dalších měsících bude ale postupně negativně ovlivňováno zvýšením daňového zvýhodnění pro rodiny s větším počtem dětí. Vývoj ekonomiky podpořil i výběr DPFO placené na základě příznání, na konci května (po zohlednění pravidelných vratek) byl výsledek meziročně o 3,5 mld. korun příznivější. Naopak DPFO z kapitálových výnosů se překvapivě pohyboval pod loňskou úroveň.

Meziroční tempo růstu inkasa korporátní daně atakovalo dvouciferné hodnoty již osm čtvrtletí v řadě

Silící zisky podniků stále více prosakují do celostátního výběru korporátních daní, jenž byl v 1. čtvrtletí meziročně o osminu vyšší. Zároveň se již téměř dostal na úroveň svého dosavadního maxima (1. čtvrtletí 2008, u DPFO ze závislé činnosti byl proti obdobné předkrizové úrovni již o šestinu vyšší). Větší vypovídací hodnotu vzhledem k roku 2016 však bude mít až údaj za 2. čtvrtletí, ve kterém již budou zahrnuty i výsledky příznání největších plátců daně.

Výrazné zpomalení tempa růstu výdajů SR

Růst celkových výdajů SR meziročně zpomalil na 1,3 % (z 4,9 % v 1. čtvrtletí 2015), i tak šlo o druhé nejvyšší tempo za posledních šest let. Téměř shodným umírněným tempem se navýšily jak běžné, tak i kapitálové výdaje. Z dílčích položek k růstu všech výdajů citelněji přispěly jen prostředky na důchody (+6,5 mld. korun), platy státních zaměstnanců (+1 mld. korun) a neinvestiční transfery územním rozpočtům (zejména na regionální školství). Celkové investice byly naopak meziročně jen

¹ Za prvních pět měsíců získal SR na DPH již o 4,7 % více a přiblížil se tak rozpočtem očekávané celoroční dynamice. Zrychlování růstových temp se však týkalo všech hlavních druhů daňových příjmů, nejvíce patrné bylo u daně z příjmu fyzických osob ze závislé činnosti (za 1. čtvrtletí +6,7 %, za pět měsíců +9,9 %), nejméně pak u spotřebních daně z minerálních olejů (z 4,0 na 4,3 %).

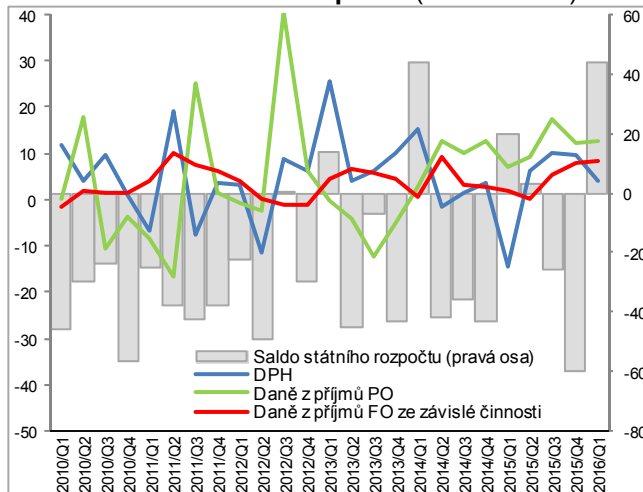
<p>Dosud velmi nízká alokace investic SR určených na rozvojové projekty v novém programovacím období</p>	<p>o 0,2 mld. vyšší. Čtyři pětiny směřovalo na společné programy ČR a EU. Drtivá většina z toho se však ještě týkala programovacího období 2007–2013, což jen potvrzuje očekávaný předpoklad, že náběh nového období čerpání bude s ohledem na celkově nižší připravenost projektů pomalejší². Podíl investic na celkových výdajích SR meziročně stagnoval na 6,7 %, v prvních měsících let 2008–2010 byl však o téměř 5 p.b. vyšší.</p>
<p>Deficit salda důchodového účtu se poprvé po čtyřech letech opět prohloubil, výhradně vlivem jednorázového příspěvku vyplaceného k důchodům nad rámec běžné valorizace</p>	<p>Plných 77 % prostředků ze sociálních dávek šlo na důchody, na nichž bylo vyplaceno meziročně o 7,2 % více, především zásluhou jednorázového únorového příspěvku (1 200 korun) nad rámec standardní valorizace (opětovně platné od ledna 2015). Na růst výdajů na důchody působil i rostoucí počet příjemců (+0,4 %, výhradně vlivem vyššího počtu starobních důchodců). Deficit salda důchodového účtu (rozdíl mezi příjmy a výdaji na důchody ze SR) se poprvé po čtyřech letech opět meziročně prohloubil (na 5,3 mld. korun), avšak pouze vlivem vyplaceného jednorázového únorového příspěvku. Za prvních pět měsíců činil deficit 7,7 mld. korun a byl již meziročně opět příznivější, neboť zrychlovalo tempo výběru pojistného (na 6,2 % meziročně).</p>
<p>Ostatní sociální dávky (tj. bez důchodů) rostly nejnižším tempem za poslední čtyři roky</p>	<p>Tempo růstu ostatních sociálních dávek zpomalovalo (na 1,1 %), a to především zásluhou faktické stagnace výše objemově nejvýznamnější státní sociální podpory (v rámci ní významněji rostly jen dávky pěstounské péče). Stagnovaly i dávky sociální péče (kde vyšší výdaje na péči dle zákona o sociálních službách byly kompenzovány 11% poklesem výdajů na dávky v hmotné nouzi). Celá 4 % ušetřil stát meziročně na podporách v nezaměstnanosti, když se počet nezaměstnaných osob v evidenci ÚP na konci března 2016 meziročně snížil o 82 tis. osob, současně však mírně narostl podíl uchazečů s nárokem na podporu (z 22,1 na 24,5 %). Již třetí rok v řadě naopak zásluhou podpory z EU sílily výdaje na aktivní politiku zaměstnanosti. Ze sociálních dávek (bez důchodů) viditelně rostly jen výdaje na dávky nemocenského pojištění (za poslední dva roky o více než pětinu) a to vlivem legislativních opatření (opětovného vyplácení nemocenské již od 15. dne) a také růstu pracovní neschopnosti.</p>
<p>Výdaje na dávky nemocenského pojištění dosáhly nejvyšší absolutní výše po roce 2009, přesto byly stále o téměř 300 mil. korun nižší než objem vybraného pojistného</p>	<p>Podobně jako loni SR ušetřil na odvodech do rozpočtu EU – v 1. čtvrtletí 2016 o 1,7 mld. korun meziročně, v obdobné výši pak i na výdajích na státní dluh, kterým pomáhá prostředí nízkých úrokových sazeb. Výše celkového státního dluhu mírně vzrostla již druhé čtvrtletí v řadě a na konci března činila 1 695 mld. korun (meziročně o 1,9 %). Stát využil příznivé situace na finančních trzích, kdy si půjčoval se záporným výnosem. Vnější dluh se na celkové zadluženosti státu na konci 1. čtvrtletí podílel 16,7 % (nejméně od počátku roku 2008). Ve zrychleném tempu pokračoval růst objemu českých dluhopisů v držbě zahraničních investorů. Zatímco ti na konci roku vlastnili korunové dluhopisy v hodnotě 295 mld. korun, o tři měsíce později již za 348 mld. korun.</p>
<p>Výdaje na státní dluh klesaly již druhý rok v řadě, v úhrnu o téměř 55 %</p>	<p>Dluh celého sektoru vládních institucí (zohledňující mj. i hospodaření územně správních celků či fondů sociálního zabezpečení) dosáhl dle aktuálních dat ČSÚ na konci 4. čtvrtletí 2015³ výše 1 836,2 mld. korun a ve vztahu k HDP činil 41,06 % (ve stejném období předchozího roku byl o 1,63 p.b. vyšší). Pokles relativní úrovně dluhu vládních institucí byl výsledkem výhradně silného růstu nominálního HDP, neboť absolutní úroveň zadlužení vzrostla (o 17,1 mld. korun). Saldo hospodaření vládních institucí bylo za celý rok 2015 (oproti výsledku státního rozpočtu) výrazně příznivější a dosáhlo -18,7 mld. korun, v relaci k HDP pak -0,42 % (o rok dříve -1,95 %). Relativní výše salda hospodaření sektoru vládních institucí v Česku byla v roce 2015 mezi státy EU šestá nejpříznivější, když s přebytkem hospodařily jen tři země (vč. Německa). Meziročně příznivějších výsledků dosáhlo 23 členů EU. Výše celkového dluhu k HDP (na konci 4. čtvrtletí 2015) v Česku byla v rámci EU sedmá nejnižší (podobné postavení měly např. také Dánsko, Švédsko či Rumunsko). Během roku 2015 se relativní zadluženost snížila v 18 zemích EU (nejvíce v Irsku – z 107,5 % na 93,8 %). Naopak o téměř 4 p.b. se navýšila ve Finsku (na 63,1 %), z větších ekonomik pak mírně narostla v Itálii, Francii a Velké Británii.</p>
<p>Mírný růst státního dluhu pokračoval již druhé čtvrtletí</p>	
<p>Relativní výše dluhu sektoru vládních institucí klesla výhradně vlivem silného růstu HDP</p>	
<p>Saldo hospodaření k HDP i relativní výše dluhu se meziročně zlepšovaly nejen v ČR, ale i ve většině států EU</p>	

² Za prvních pět měsíců roku 2016 činily kapitálové výdaje SR 32,8 mld. korun, meziročně o 15 % méně. K novému programovacímu období se vázalo pouze 4,2 mld. korun.

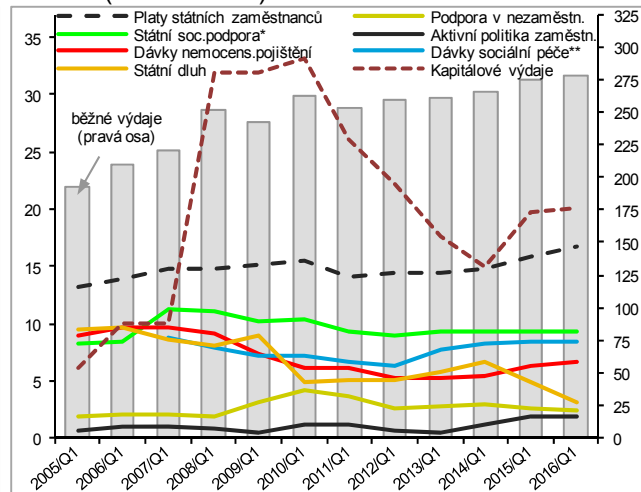
³ Předběžné údaje o dluhu a deficitu sektoru vládních institucí za 1. čtvrtletí 2016 zveřejnil ČSÚ 4. července 2016.



Graf **Celostátní inkasa daňových příjmů (y/y v %) a saldo státního rozpočtu (v mld. korun)**
 č. 19



Graf č. **Vybrané výdaje státního rozpočtu**
 20 (v mld. korun)



*vč. dávek pěstounské péče

**dávek pomoci v hmotné nouzi, dávky osobám se zdravotním postižením, příspěvek na péči dle zákona o sociálních službách

Zdroj: MF ČR, MPSV