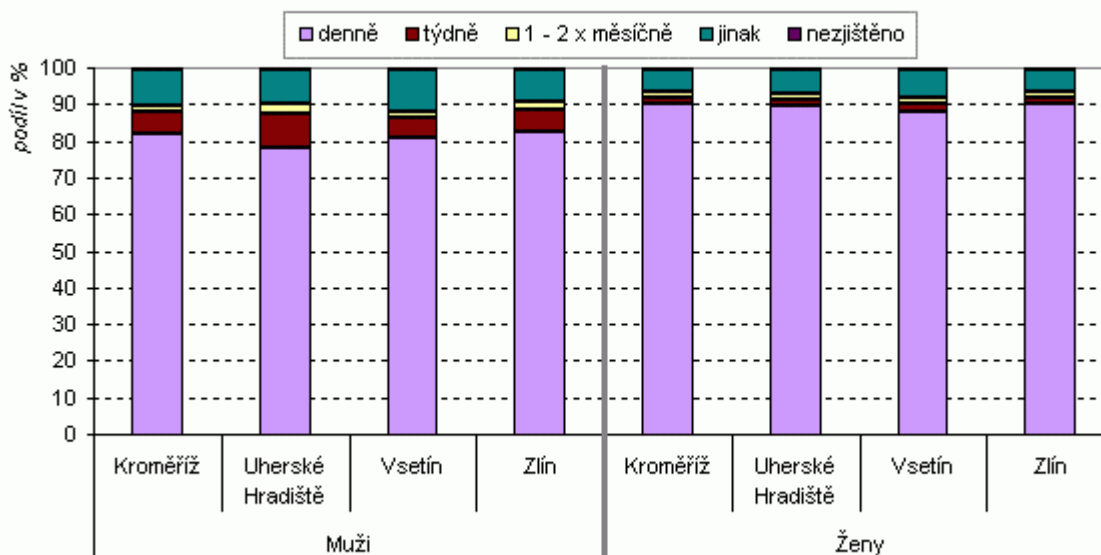


2.5 Frekvence vyjížd'ky, denní vyjížd'ka podle času stráveného na cestě

Údaje o frekvenci vyjížd'ky a použitém dopravním prostředku jsou zpracovány s vyloučením vyjížd'ky do zahraničí.

Ze 119 447 vyjíždějících z obce v rámci ČR jich 84,3 % vyjíždí denně, 4,9 % týdně, 1,8 % 1 - 2x měsíčně a 8,5 % jich vyjíždí s jinou frekvencí.

Struktura vyjíždějících za prací z obcí kraje podle frekvence vyjížd'ky



Jednoznačně převažující **denní frekvenci** uvedlo při SLDB v roce 2001 ve Zlínském kraji 100 856 osob, což je o 14,4 % méně než tomu bylo před deseti lety. V roce 1991 vyjíždělo denně z obcí Zlínského kraje 90,0 % osob za prací. Tento podíl je tak o 5,7 procentních bodů vyšší než činí v roce 2001, kdy vyjíždějící volí častěji i další „nedenní“ frekvence své cesty za prací.

Pouze ve dvou obcích Zlínského kraje – Bořenovicích a Honěticích z okresu Kroměříž – vyjíždí všichni za prací denně.

Denní vyjížd'ku za prací v roce 2001 volilo 80,8 % vyjíždějících mužů a 89,4 % žen. Hlavní příčinou této odlišnosti je péče žen o děti a domácnost.

Průměrný čas strávený na cestě u vyjížd'ky z obcí Zlínského kraje v roce 2001 dosáhl 33 minut.

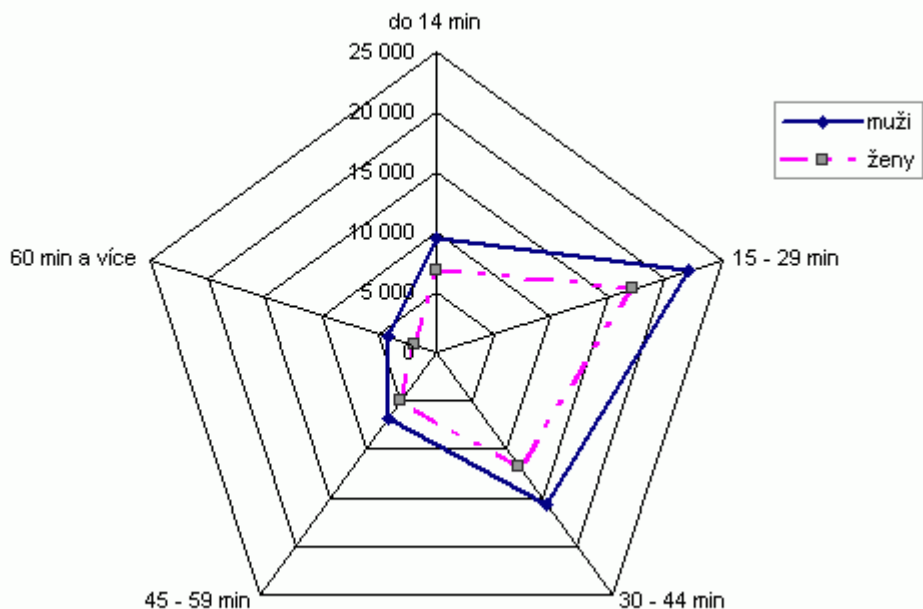
Tab. 2.12 Denní vyjížd'ka za prací podle času stráveného na cestě

| Kraj, okres | 1991 | | | | | 2001 | | | | | průměrný čas strávený na cestě (v min.) ¹⁾ |
|--------------------|--|--|---------------|---------------|----------------|--|--|---------------|---------------|----------------|---|
| | denně vyjíždí za prací z obce bydliště | struktura (v %) podle času stráveného na cestě | | | | denně vyjíždí za prací z obce bydliště | struktura (v %) podle času stráveného na cestě | | | | |
| | | do 14 minut | 15 - 29 minut | 30 - 59 minut | 60 min. a více | | do 14 minut | 15 - 29 minut | 30 - 59 minut | 60 min. a více | |
| Kraj celkem | 117 882 | 4,5 | 20,1 | 53,1 | 22,2 | 100 856 | 16,2 | 38,7 | 38,9 | 6,1 | 33 |
| Kroměříž | 20 949 | 4,6 | 19,5 | 52,3 | 23,6 | 20 618 | 14,7 | 38,4 | 40,0 | 6,7 | 33 |
| Uherské Hradiště | 36 644 | 5,2 | 23,4 | 51,9 | 19,6 | 28 973 | 17,3 | 41,1 | 35,9 | 5,6 | 31 |
| Vsetín | 25 489 | 3,6 | 14,7 | 52,7 | 29,0 | 20 332 | 15,4 | 38,0 | 39,3 | 7,1 | 33 |
| Zlín | 34 800 | 4,5 | 20,9 | 55,3 | 19,4 | 30 933 | 16,5 | 37,3 | 40,6 | 5,4 | 33 |

Proti roku 1991 významně posílily u denní vyjížďky za prací podíly kratších časových intervalů do 14 a 15 až 29 minut.

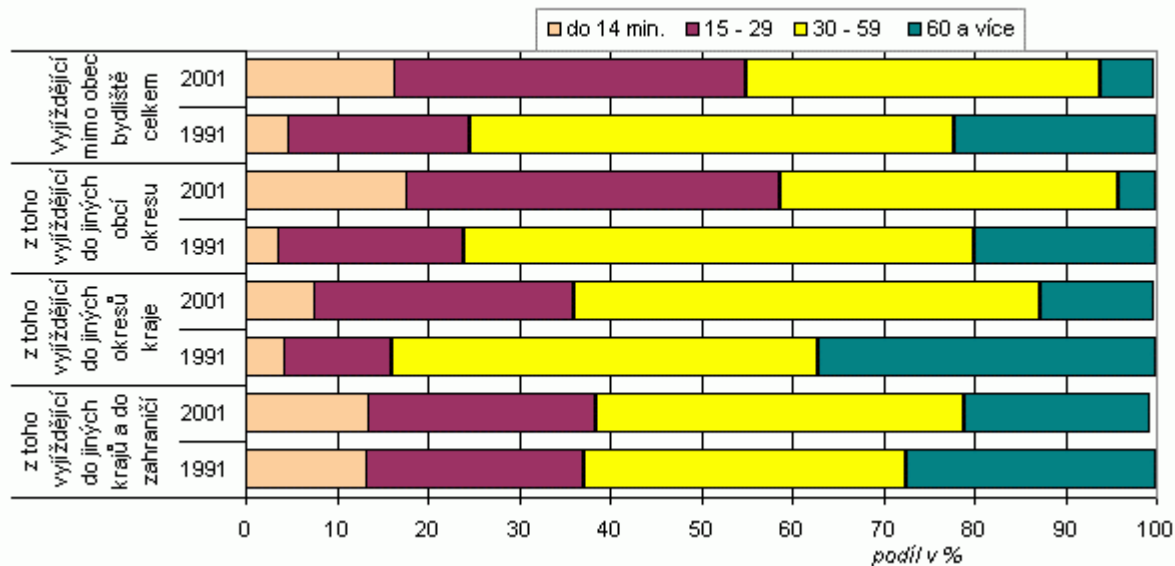
Struktury denně vyjíždějících mužů a žen podle času stráveného na cestě si jsou odpovídající, bez odlišností, což dokumentuje následující graf.

Denně vyjíždějící za prací z obcí kraje podle času stráveného na cestě



Další graf znázorňuje časové odlišnosti v různých prostorových vyjížďkách ve dvou sledovaných obdobích. Výrazně je na něm patrné snížení podílu vyjíždějících v nejvyšším časovém intervalu u vyjížďky do jiných okresů kraje (o 24,5 procentních bodů) a proti tomu zvýšení podílu vyjíždějících v intervalu 15 – 29 minutovém (o 20,6 procentních bodů) u vyjížďky v rámci okresu.

Struktura vyjíždějících za prací v letech 1991 a 2001 podle času stráveného na cestě



S rostoucí velikostí obce se průměrná doba denní dojíždky za práci prodlužuje, nárůst je však pouze 7minutový.

Tab. 2.13 Denní vyjíždka za práci podle času stráveného na cestě a velikostních skupin obcí

| | Kraj celkem | v tom obce s počtem obyvatel | | | | | | | | |
|---|----------------|------------------------------|--------------|---------------|---------------|---------------|---------------|-----------------|-----------------|---------------|
| | | do 199 | 200 - 499 | 500 - 999 | 1 000 - 1 999 | 2 000 - 4 999 | 5 000 - 9 999 | 10 000 - 19 999 | 20 000 - 49 999 | 50 000 a více |
| Celkem | | | | | | | | | | |
| Denně vyjíždějící za práci z obce bydliště | 100 856 | 673 | 8 920 | 20 394 | 18 232 | 17 494 | 12 019 | 7 829 | 9 409 | 5 886 |
| z toho s dobou cesty (v %): | | | | | | | | | | |
| do 14 minut | 16,2 | 25,7 | 20,1 | 19,2 | 17,2 | 15,0 | 17,6 | 10,0 | 12,9 | 9,5 |
| 15 - 29 minut | 38,7 | 33,3 | 38,0 | 40,1 | 40,8 | 39,7 | 41,1 | 34,3 | 36,1 | 32,1 |
| 30 - 44 minut | 27,1 | 22,6 | 25,8 | 25,2 | 26,1 | 26,7 | 25,0 | 33,5 | 29,3 | 32,3 |
| 45 - 59 minut | 11,8 | 12,8 | 11,0 | 10,2 | 10,1 | 11,8 | 10,5 | 15,2 | 13,3 | 18,8 |
| 60 minut a více | 6,1 | 5,3 | 5,0 | 5,2 | 5,6 | 6,6 | 5,7 | 6,8 | 8,1 | 7,1 |
| Průměrný čas strávený na cestě v minutách ¹⁾ | 31 | 29 | 30 | 30 | 30 | 32 | 30 | 35 | 34 | 36 |

¹⁾ vážený průměr počítaný ze středů intervalů, tj. 7,5; 22,5; 37,5; 52,5 a 85 minut

Průměrný čas strávený na cestě u dojíždějících v rámci obce byl pouze 17 minut, u žen jen 16ti minutový.

Nejkratší průměrná dojíždka v obci v krajích České republiky je 16 minut a zaznamenalo ji hned pět krajů: Středočeský, Jihočeský, Královéhradecký, Pardubický a Vysočina. Zlínský kraj má stejný průměrný čas vnitroobecní dojíždky jako Karlovarský.

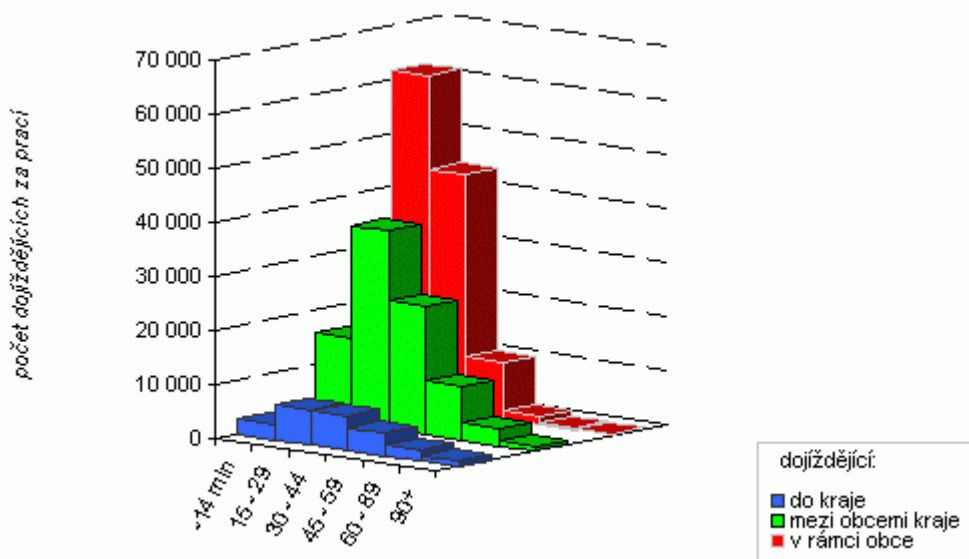
Tab. 2.14 Vnitroobecní dojíždka za práci podle pohlaví a času stráveného na cestě

| | Dojíždějící za práci celkem | z toho čas dojíždky (v minutách) | | | | | | | Průměrný čas strávený na cestě (v min.) ¹⁾ |
|----------------------------------|-----------------------------|----------------------------------|---------------|---------------|--------------|------------|------------|-----------|---|
| | | do 14 | 15 - 29 | 30 - 44 | 45 - 59 | 60 - 89 | 90 a více | | |
| Dojíždějící v obci celkem | počet 118 632 | 61 495 | 44 115 | 10 400 | 1 478 | 269 | 211 | 17 | |
| | v % 100,0 | 51,8 | 37,2 | 8,8 | 1,2 | 0,2 | 0,2 | x | |
| v tom: | | | | | | | | | |
| muži | počet 57 058 | 29 693 | 20 524 | 5 241 | 883 | 189 | 172 | 17 | |
| | v % 100,0 | 52,0 | 36,0 | 9,2 | 1,5 | 0,3 | 0,3 | x | |
| ženy | počet 61 574 | 31 802 | 23 591 | 5 159 | 595 | 80 | 39 | 16 | |
| | v % 100,0 | 51,6 | 38,3 | 8,4 | 1,0 | 0,1 | 0,1 | x | |

¹⁾ vážený průměr počítaný ze středů intervalů, tj. 7,5; 22,5; 37,5; 52,5; 75 a 105 minut)

Dojíždějícím za práci v obci trvá cesta nejčastěji do 14 minut, dojíždějícím mezi obcemi kraje už déle, tj. 15 – 29 minut a dojíždějícím do kraje 15 – 29 ale také 30 – 44 minut.

Dojíždějící za prací podle času stráveného na cestě



U vybraných měst, tedy těch které plní úlohu obce s rozšířenou působností, je průměrný čas strávený cestou při dojíždě v obci nejdelší u Zlína (21 minut) a nejkratší u Valašských Klobouk a Slavičína (13 minut).

Tab. 2.15 Dojíždka za prací podle času stráveného na cestě ve vybraných městech

| | Dojíždka v obci | Podíl podle času stráveného na cestě (v %) | | | | | | Průměrný čas strávený na cestě (v min.) ¹⁾ |
|-----------------------|-----------------|--|---------------|---------------|---------------|---------------|-----------------|---|
| | | do 14 minut | 15 - 29 minut | 30 - 44 minut | 45 - 59 minut | 60 - 89 minut | 90 minut a více | |
| Bystřice pod Hostýnem | 2 277 | 59,4 | 35,1 | 4,1 | 0,7 | - | 0,1 | 14 |
| Holešov | 2 791 | 57,7 | 34,5 | 5,6 | 0,6 | 0,1 | 0,4 | 15 |
| Kroměříž | 9 031 | 45,6 | 42,5 | 9,7 | 1,2 | 0,2 | 0,2 | 18 |
| Luhačovice | 1 295 | 60,2 | 32,0 | 6,6 | 0,7 | - | - | 15 |
| Otrokovice | 5 162 | 48,7 | 43,1 | 7,2 | 0,7 | 0,2 | - | 17 |
| Rožnov pod Radhoštěm | 5 725 | 51,5 | 39,6 | 7,3 | 0,8 | 0,1 | 0,1 | 16 |
| Slavičín | 1 696 | 66,9 | 30,1 | 2,4 | 0,3 | 0,1 | 0,1 | 13 |
| Uherské Hradiště | 7 026 | 49,3 | 40,8 | 8,1 | 1,1 | 0,2 | 0,1 | 17 |
| Uherský Brod | 4 822 | 48,1 | 42,9 | 7,7 | 0,7 | 0,2 | 0,2 | 17 |
| Valašské Klobouky | 1 069 | 64,7 | 30,4 | 3,1 | 0,6 | - | - | 13 |
| Valašské Meziříčí | 8 903 | 41,9 | 43,8 | 11,7 | 1,6 | 0,2 | 0,1 | 19 |
| Vizovice | 965 | 64,5 | 28,6 | 5,9 | 0,3 | 0,2 | - | 14 |
| Vsetín | 9 182 | 40,6 | 47,3 | 10,1 | 1,2 | 0,3 | 0,2 | 19 |
| Zlín | 26 379 | 32,3 | 47,6 | 16,6 | 2,5 | 0,3 | 0,2 | 21 |

¹⁾ vážený průměr počítaný ze středů intervalů, tj. 7,5; 22,5; 37,5; 52,5; 75 a 105 minut)