

1. Postavení krajů v České republice

Úroveň a intenzita výzkumu, vývoje a inovací jsou úzce spjaty s ekonomickou vyspělostí země, dynamikou hospodářského vývoje i strukturou tvorby přidané hodnoty a zaměstnanosti. Proto je v této úvodní kapitole poskytnut základní ekonomický rámec navazující analýzy VaV, ve kterém jsou shrnuty současné hlavní vývojové trendy české ekonomiky a strukturální aspekty tohoto vývoje, včetně mezinárodního srovnání.

V této kapitole uvádíme jen vybrané pohledy na postavení a vývoj krajů, které nějakým způsobem souvisejí s tématem analýzy. Komplexnější analytické pohledy jsou uvedeny například v analýzách Základní tendence demografického, sociálního a ekonomického vývoje kraje. Podrobné datové údaje pak zveřejňujeme v krajských statistických ročenkách. Mnoho informací je možné také získat na internetových stránkách krajských správ ČSÚ.

1.1 Obyvatelstvo, zaměstnanost

Česká republika je od roku 2000 **členěna do čtrnácti krajů**, které byly zřízeny ústavním zákonem č. 347/1997 Sb. ze dne 3. prosince 1997, o vytvoření vyšších územních samosprávných celků. **Rozlohou** mezi největší kraje České republiky patří Středočeský a Jihočeský kraj, naopak nejmenší rozloha náleží hlavnímu městu Praha, Libereckému a Karlovarskému kraji. Zatímco pořadí krajů podle rozlohy je neměnné, pořadí podle **počtu obyvatel** se postupně měnilo. Do roku 2008 byl nejlidnatější kraj Moravskoslezský, v roce 2009 Praha a od roku 2010 to je kraj Středočeský. Zatímco poslední dva zmiňované kraje mají cca 1,3 mil. obyvatel, v nejmenších krajích Karlovarském a Libereckém žije pouze 0,3 resp. 0,44 mil. obyvatel.

Největší podíl obyvatelstva v Česku dlouhodobě žije v méně zalidněných venkovských oblastech. Podobně tomu je i u ostatních novějších členů Unie. Za posledních patnáct let však došlo k výrazné změně. Více obyvatel Česka nyní žije v městských a předměstských oblastech, které mimo jiné zahrnují tzv. „satelity“. Ubylo populace žijící na venkově. Do předměstí se přesouvali především lidé z velkých měst, která jsou předměstskými oblastmi obklopena.

Tab 1.1.1 Základní údaje o území a obyvatelstvu, 31. 12. 2017

Pramen: Český úřad zeměměřický a katastrální (rozloha); ČSÚ, statistika obyvatelstva

ČR, kraje	Rozloha (km ²)	Podíl na rozloze ČR (%)	Obyvatelstvo		Hustota obyvatelstva		Přírůstek (úbytek) obyvatelstva proti roku 2007		Index stáří (obyv. ve věku 65+ na 100 obyvatel 0-14 let)	
			v tis. osob	podíl na ČR (%)	osoby na km ²	ČR = 100 %	v tis. osob	v %	k 31. 12. 2007	k 31. 12. 2017
Česká republika	78 870	100,0	10 610	100,0	135	100	229	2,2	102,4	122,1
Hl. m. Praha	496	0,6	1 295	12,2	2 609	1 939	82	6,8	129,4	120,9
Středočeský	10 928	13,9	1 353	12,8	124	92	151	12,6	95,3	102,5
Jihočeský	10 058	12,8	640	6,0	64	47	7	1,1	100,2	125,0
Plzeňský	7 649	9,7	581	5,5	76	56	20	3,5	107,3	128,3
Karlovarský	3 310	4,2	296	2,8	89	66	-12	-3,8	90,9	129,6
Ústecký	5 339	6,8	821	7,7	154	114	-10	-1,2	85,0	117,5
Liberecký	3 163	4,0	441	4,2	140	104	7	1,7	91,2	120,8
Královéhradecký	4 759	6,0	551	5,2	116	86	-1	-0,2	106,1	134,4
Pardubický	4 519	5,7	518	4,9	115	85	7	1,4	100,6	124,9
Kraj Vysočina	6 796	8,6	509	4,8	75	56	-5	-0,9	100,6	128,7
Jihomoravský	7 188	9,1	1 183	11,2	165	122	43	3,7	108,9	123,5
Olomoucký	5 272	6,7	633	6,0	120	89	-9	-1,3	103,5	128,1
Zlínský	3 962	5,0	583	5,5	147	109	-8	-1,3	107,2	133,0
Moravskoslezský	5 430	6,9	1 206	11,4	222	165	-44	-3,5	97,2	126,9

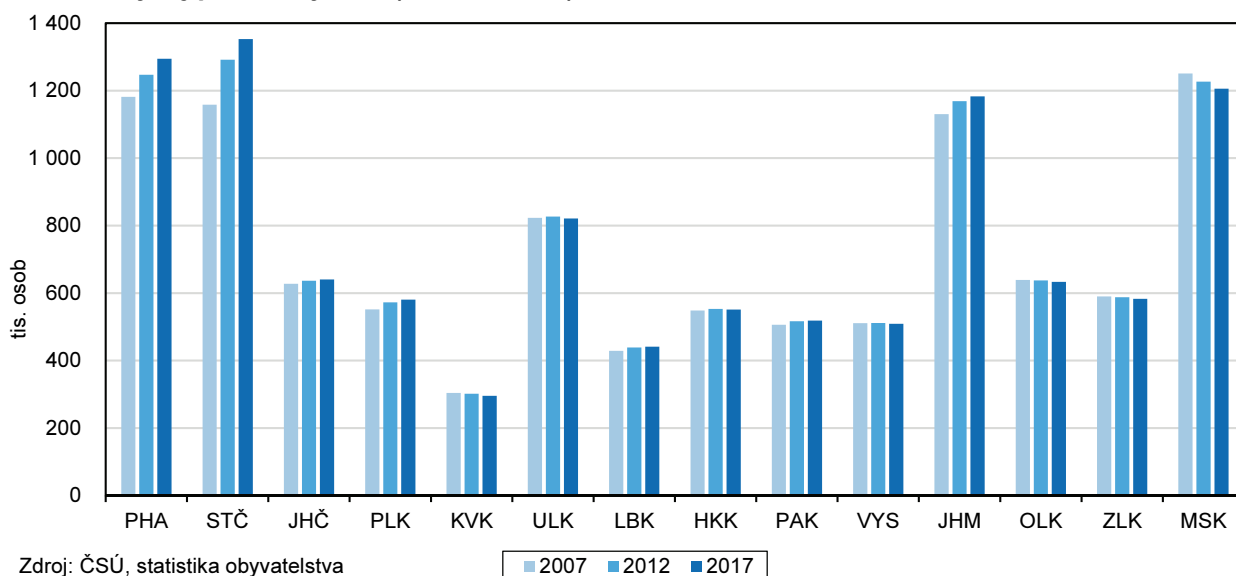
Celkový počet obyvatel České republiky v posledních 10 letech vzrostl, a to z 10 381 tisíc v roce 2007 na 10 610 tisíc v roce 2017, tj. o 2,2 % (229 tis. obyvatel). Meziroční přírůstek počtu obyvatel byl zaznamenán v každém roce, výjimkou byl jen rok 2013 ovlivněný nejdelší recesí v historii samostatného státu, kdy se projevilo zejména utlumení migračních proudů ze zemí východní Evropy. Průměrný roční přírůstek v letech



2008 až 2017 byl v České republice 2,6 osoby na tisíc obyvatel v porovnání s 2,8 osobami v průměru EU28. Průměrný roční přirozený přírůstek (rozdíl mezi počtem narozených a zemřelých) byl v těchto letech v České republice 0,5 osoby na tisíc obyvatel v porovnání s 0,4 osoby v průměru EU28. Pokud jde o průměrný roční migrační přírůstek za stejné období, tak dosáhl v případě České republiky hodnoty 2,2 osoby na tis. obyvatel v porovnání s 2,3 osobami v průměru zemí EU28.

V krajském srovnání se nejvýrazněji absolutně (současně i procentuálně) **zvětšila populace** ve Středočeském kraji, a to zejména díky výrazně kladnému přírůstku stěhování. Proti roku 2007 se v roce 2017 zvětšila o 151,0 tis. osob (13 %) na 1 352,8 tis. obyvatel (stav k 31. 12.). Druhý nejvyšší populační přírůstek (82,4 tis. osob; 7 %) příslušel hl. m. Praze, tj. druhému nejlidnatějšímu kraji, kde koncem roku 2017 bydlelo 1 294,5 tis. obyvatel. Třetí nejlidnatější kraj – Moravskoslezský (1 205,9 tis. obyvatel) charakterizoval trend opačný. Od roku 2007 se jeho počet obyvatel snížil o 44,0 tis. osob (3,5 %) a mezi kraji se jednalo o největší absolutní úbytek počtu obyvatel. Převažující populační úbytek byl mezi roky 2007 a 2017 zaznamenán celkem v sedmi ze čtrnácti krajů. K nejvýraznějšímu úbytku došlo na východě republiky. Dlouhodobý pokles počtu obyvatel charakterizoval také nejzápadněji umístěný kraj Karlovarský, a to především vlivem migračních úbytků zaznamenaných od roku 2009.

Graf 1.1.1 Vývoj počtu obyvatel (stav k 31. 12.)



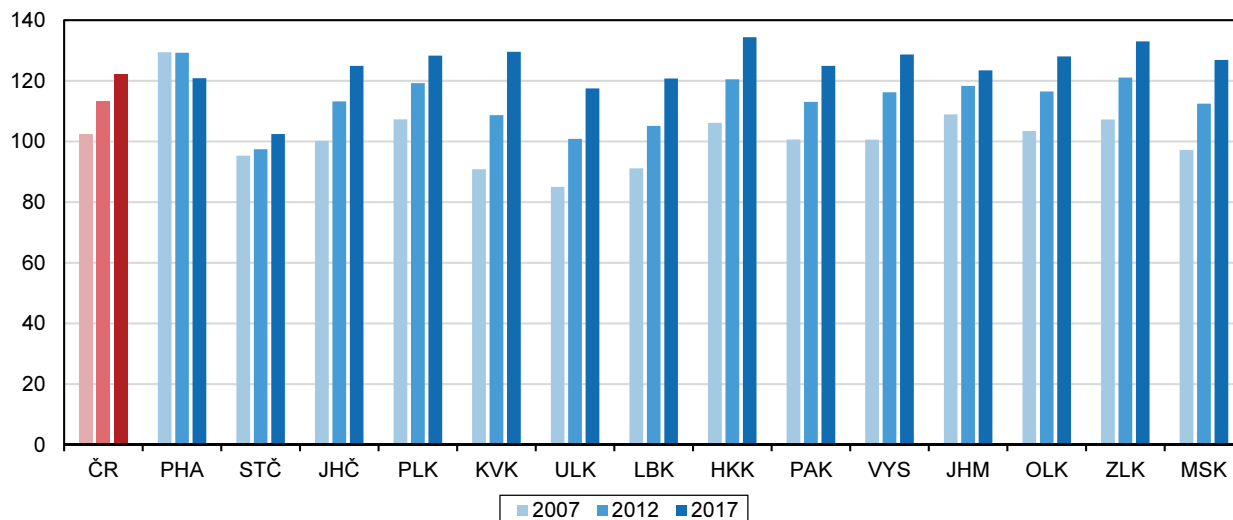
Z pohledu **demografického vývoje** jsou v řadě ukazatelů zachovány tendence, které přetrvávají již dlouhodobě. Výrazným rysem je především proces demografického stárnutí. Přispívala k němu nízká porodnost v druhé polovině 90. let i po většinu následující dekády. Působila i prodlužující se střední délka života. Počet seniorů (ve věku 65 a více let) se v Česku od roku 2005 zvýšil o 35 % v porovnání 20 % nárůstem za průměr zemí EU28. Ženy tvořily v roce 2017 v Česku téměř 60 % seniorů. Přesto ve srovnání se státy EU28 zatím stále patří populace Česka k mladším. V roce 2017 dosáhl průměrný věk obyvatelstva v České republice 42,2 roku v porovnání se 40,0 lety v roce 2005. Mezi členy Evropské Unie, které do ní vstoupily po dubnu 2014, patřily k nejmladším Slovensko a Polsko, k nejstarším pak Bulharsko a Slovinsko.

Stárnutí populace může také přinést prohloubení stávajících nerovností, například v podobě odlišné délky dožití nebo kvality stáří. Ta se odvíjí od zdravotního stavu i finančního zajištění v produktivním věku, stejně jako kvality předchozího života jako celku. Při výhledu do budoucna není možné zapomenout ani na další faktory, které budou společnost ve 21. století ovlivňovat – například na migraci či technologický vývoj a digitalizaci.

Výše zmíněný trend stárnutí populace se ve všech krajích projevil rostoucím průměrným věkem obyvatel. Mezi lety 2007 a 2017 vzrostl **průměrný věk obyvatelstva** v krajích o 0,2 až 3,3 roku. Nejvyšší tempo stárnutí bylo typické pro oblasti s výraznou převahou vystěhovalých, tj. v kraji Karlovarském a Moravskoslezském, ale také v kraji Jihomoravském. Naopak nejpomaleji stárlo populace v hl. m. Praze a ve Středočeském kraji, oba tyto

kraje dlouhodobě charakterizuje vysoká převaha přistěhovalých. V Praze se zvyšování průměrného věku obyvatel dokonce zastavilo, resp. po kulminaci v roce 2013 se v posledních letech průměrný věk spíše mírně snižuje.

Graf 1.1.2 Index stáří (stav k 31.12.)



Poznámka: Počet obyvatel ve věku 65 let a více na 100 obyvatel ve věku 0–14 let
Zdroj: ČSÚ, statistika obyvatelstva

S procesem stárnutí souvisí i měnící se **věková skladba obyvatelstva**. Ačkoliv se v roce 2017 meziročně ve všech krajích zvýšil podíl dětí do 14 let, ještě výrazněji vzrostl podíl osob starších 65 let. Jejich absolutní počet v roce 2017 poprvé v historii České republiky přesáhl dvoumilionovou hranici, přičemž ve všech krajích roste pravidelně již od roku 2005. Zrcadlově obrácená byla situace v podílech osob v ekonomicky aktivním věku. Podíl osob ve věku 15–64 let klesl v roce 2017 podeváté v řadě. Pouze v Praze a Středočeském kraji se počet osob ve věku 15–64 let v roce 2017 meziročně mírně zvýšil.

Souhrnným ukazatelem stárnutí obyvatelstva je **index stáří**, tedy poměr počtu obyvatel ve věku 65 a více let na 100 obyvatel ve věku 0–14 let. Již od poloviny 80. let 20. století se vzájemný poměr seniorů a dětí v Česku zvyšuje ve prospěch seniorů. Na konci roku 2006 byl poprvé zaznamenán stav, při kterém byla početnost věkové skupiny obyvatelstva starších 65 let vyšší než skupiny obyvatel mladších 15 let. Podle posledních údajů o věkovém složení mělo obyvatelstvo České republiky k 31. 12. 2017 na 100 dětí do 15 let celkem 122 seniorů nad 65 let.

Stejně jako průměrný věk se i index stáří téměř ve všech krajích stále zvyšuje, výjimku tvoří pouze hlavní město Praha, kde se po vrcholu v roce 2012 (129,2 %) začal mírně snižovat až na hodnotu 120,9 % v roce 2017. Index stáří dosáhl v roce 2017 nejvyšší hodnoty v Královéhradeckém kraji, a to 134,4 obyvatel ve věku 65 a více let na 100 obyvatel ve věku 0–14 let.

V roce 1989 připadalo v tehdejším Československu na jednu ženu 1,87 narozených dětí. Do roku 2003 toto číslo prudce kleslo na 1,18 dětí. Od té doby opět pomalu roste, v roce 2017 to bylo 1,67 dětí na jednu ženu. Česko tak s odstupem následuje podobný trend většiny západních zemí EU. Tyto změny je možné vysvětlit především změnou životního stylu v souvislosti se změnou společensko-politické situace, která se projevila i na reprodukčním chování české společnosti, když přibýlo možností k seberealizaci, vzdělání či kariéernímu rozvoji a lidé častěji volí mít méně dětí než v minulosti.

Převahu počtu **živě narozených nad zemřelými** (tzv. přírůstek obyvatelstva přirozenou měnou) vykazala v dlouhodobém pohledu od roku 2005 pouze polovina krajů, především Středočeský, hl. m. Praha, Jihomoravský a Liberecký. Opačný jev byl typický především pro kraj Moravskoslezský a Zlínský, pro které je převaha živě narozených nad zemřelými ve sledovaném období spíše ojedinělá.

Za celé období 2005–2017 se v rámci **mezikrajského stěhování** nejvíce obyvatel **přistěhovalo** do Středočeského kraje (301,9 tis.) a do hl. m. Prahy (262,8 tis.). Tyto dva kraje se na celkovém počtu

přistěhovaných podílely téměř z poloviny. S velkým odstupem následoval kraj Jihomoravský (80,0 tis. osob). Naopak nejméně obyvatel se přestěhovalo do Karlovarského (23,3 tis. osob) a Zlínského (34,4 tis. osob) kraje. U **vystěhovaných** dominovalo jednoznačně hlavní město Praha s 281,9 tis. vystěhovanými v letech 2005 až 2017, následoval Středočeský kraj s 171,6 tis. osobami, které tento kraj opustily ve výše uvedeném období. Dalšími kraji s vysokým počtem vystěhovaných byly ještě Ústecký (88,3 tis. osob), Jihomoravský (81,4 tis.) a Moravskoslezský (79,6 tis.). Nejméně obyvatel se vystěhovalo z Karlovarského (40,6 tis. osob), Plzeňského (41,1 tis.) a Zlínského (42,7 tis.) kraje.

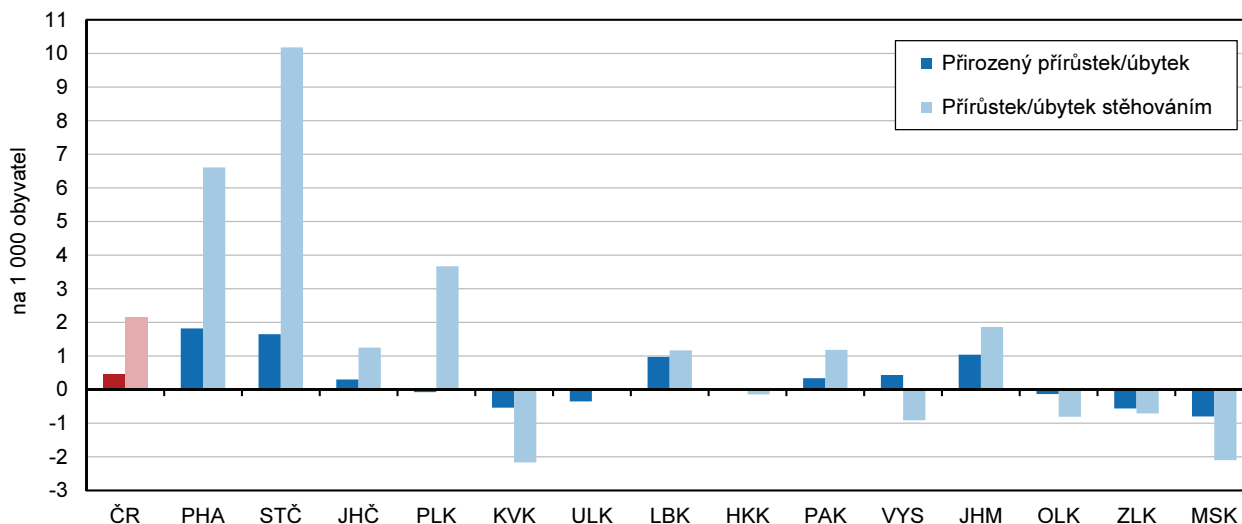
Saldo mezikrajského stěhování bylo tak za celé období 2005 až 2017 nejvyšší ve Středočeském kraji (130,3 tis. osob). Z dalších krajů přibýlo obyvatel vnitřní migrací již jen v Plzeňském (8,7 tis. osob) a Jihočeském kraji (1,5 tis.). Výrazně ztrátový byl Moravskoslezský kraj (-39,1 tis. osob), který byl následovaný Ústeckým krajem (-19,9 tis.), Prahou (-19,1 tis.) a Karlovarským krajem (-17,3 tis.).

Vzhledem k tomu, že absolutní velikost salda je značně ovlivněna populační velikostí daného kraje, tak bylo vypočítáno relativní saldo na 1 000 obyvatel středního stavu. Krajem s nejvyšším relativním saldem za celé období 2005 až 2017 zůstává Středočeský kraj (8,0 ‰), naproti tomu nejnižší úroveň dosáhl Karlovarský kraj (-4,4 ‰), za kterým následoval kraj Moravskoslezský (-2,4 ‰) a Ústecký (-1,8 ‰). Hlavní město Praha bylo až šesté nejztrátovější (-1,2 ‰).

Nejčastější věkovou skupinou, která se podílela na mezikrajském stěhování, byli 18–34letí, jejich podíl však poklesl ze 47,5 % v roce 2005 na 38,0 % o dvanáct let později.

Jestliže v mezikrajském stěhování zaznamenala v roce 2017 kladné migrační saldo pouze čtveřice krajů (Středočeský, Plzeňský, Jihomoravský a hl. m. Praha), v případě **zahraničního stěhování** bylo saldo kladné ve všech krajích. Kladné migrační saldo se zahraničím trvá ve všech krajích od roku 2014. Bez vlivu zahraničního stěhování, tj. v rámci mezikrajského stěhování, vykázal v roce 2017 nejvyšší přírůstek kraj Středočeský, naopak nejvyšší úbytek kraj Moravskoslezský. V případě stěhování s cizinou náležel zcela nejvyšší přírůstek Praze a nejnižší přírůstek kraji Zlínskému.

Graf 1.1.3 Změny počtu obyvatel, 2008–2017 (roční průměr)



Pozn.: Přirozený přírůstek/úbytek = živě narození - zemřelí
Přírůstek stěhování = přistěhovaní - vystěhovaní (vč. zahraničí)
Zdroj: ČSÚ, statistika obyvatelstva

Lidský kapitál každé země se hodnotí podle různých kritérií, jedním z nich je i **vzdělanostní struktura obyvatelstva**, která patří k základním faktorům ovlivňujících rozvoj celé společnosti. Základními ukazateli charakterizujícími vzdělanost obyvatel jsou podíl obyvatel s vyšším sekundárním vzděláním (středoškolské vzdělání ukončené maturitou), které je základem pro úspěšný vstup na trh práce, a podíl obyvatel s terciárním (vyšším odborným a vysokoškolským) vzděláním, které je základem schopnosti společnosti reagovat na nové technologické inovace. Významný je i vývoj vzdělanosti mladé generace nastupující na trh práce.

Tab 1.1.2 Vzdělanostní struktura obyvatelstva ve věku 25–64 let, 2017

Zdroj: ČSÚ, Výběrové šetření pracovních sil

v procentech¹⁾

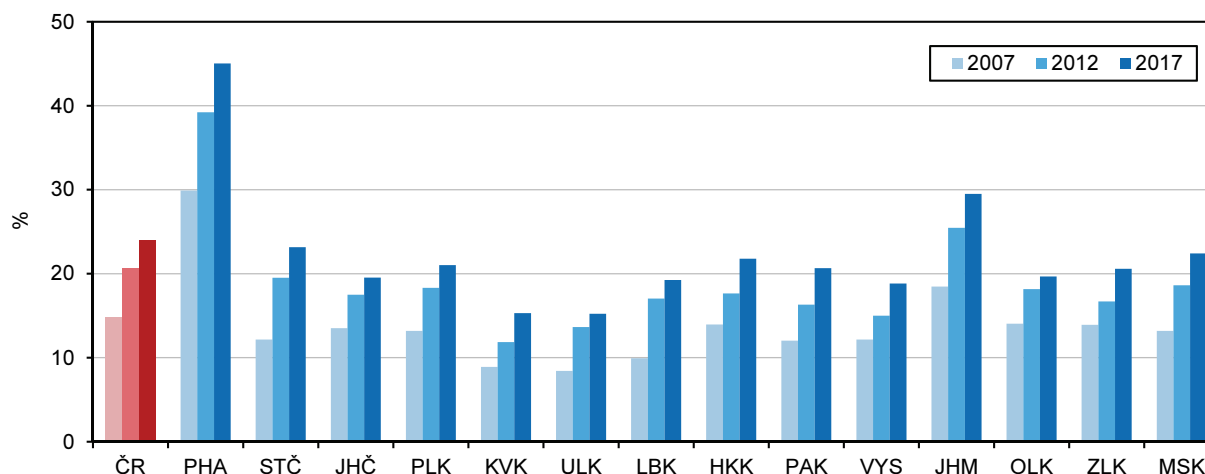
ČR, kraje	Základní a bez vzdělání	Střední bez maturity				Střední s maturitou				Terciární (vyšší odborné a vysokoškolské)					
		celkem	podle pohlaví		celkem	podle pohlaví		ve věku 25–64 let			ve věku 25–34 let				
			muži	ženy		muži	ženy	celkem	muži	ženy	celkem	muži	ženy		
Česká republika	6,2	34,8	41,2	28,2	35,1	31,6	38,7	23,9	22,4	25,5	33,8	27,5	40,5		
Hl. m. Praha	2,4	17,0	20,2	13,8	35,1	31,8	38,4	45,6	46,0	45,2	56,9	53,5	60,2		
Středočeský	4,8	34,9	41,7	28,0	38,3	33,6	43,2	21,9	21,6	22,3	28,2	25,0	31,4		
Jihočeský	5,8	38,1	44,6	31,5	36,8	33,2	40,4	19,4	17,9	20,8	27,5	22,0	33,3		
Plzeňský	6,2	38,9	46,4	31,2	34,0	31,3	36,9	20,8	18,0	23,7	30,5	22,4	39,0		
Karlovarský	12,3	41,6	49,6	33,3	32,1	28,1	36,3	14,0	12,1	15,9	16,7	10,2	23,7		
Ústecký	12,7	38,9	44,8	32,6	34,0	31,0	37,2	14,5	12,4	16,6	21,3	15,0	28,3		
Liberecký	9,3	39,1	45,1	32,9	32,3	30,1	34,6	19,3	17,2	21,3	25,8	23,2	28,5		
Královéhradecký	6,1	36,5	45,3	27,4	37,3	30,5	44,4	20,1	19,5	20,6	30,8	24,9	37,2		
Pardubický	6,3	36,6	42,7	30,3	35,7	33,1	38,5	21,4	19,2	23,7	34,3	25,6	43,7		
Kraj Vysočina	4,6	40,6	46,6	34,3	35,9	32,5	39,6	18,8	17,3	20,4	28,2	19,0	38,2		
Jihomoravský	5,3	33,9	40,1	27,5	32,4	29,0	35,9	28,4	27,0	29,8	39,4	31,8	47,4		
Olomoucký	7,3	36,6	45,3	27,7	36,8	32,9	40,8	19,3	16,8	21,9	30,4	22,4	38,8		
Zlínský	5,5	39,8	47,1	32,2	34,7	31,4	38,1	20,0	17,2	22,9	29,7	20,5	39,7		
Moravskoslezský	6,5	37,9	44,2	31,3	34,0	31,6	36,5	21,6	19,2	24,1	33,9	26,6	41,8		

¹⁾ podíl na celkovém počtu obyvatel ve věku 25–64 let, resp. mužů a žen v této věkové kategorii, v posledních třech sloupcích na počtu osob ve věku 25–34 let, resp. mužů a žen v této věkové kategorii

Vzhledem k historickému vývoji vzdělávací soustavy v České republice se naše země tradičně řadí mezi státy s vysokým podílem obyvatel s alespoň **vyšším sekundárním vzděláním**. V roce 2017 podíl obyvatel ve věku 20–24 let s tímto vzděláním převyšoval evropský průměr o 6 procentních bodů, kdy v Česku mělo středoškolské vzdělání ukončené maturitou 89,3 % obyvatel ve věku 20 až 24 let v porovnání s 83,3 % v zemích EU. Rozdíl mezi hodnotami za země Evropské unie a České republiky se však postupně snižuje – před deseti lety byl tento podíl v Česku vyšší o 14 procentních bodů.

Nejen v souvislosti s požadavky na nové výzkumné pracovníky, ale i s rozvojem nových technologií a jejich uplatněním v praxi narůstá význam **terciárního vzdělávání**, které se stává v mnoha případech základním kvalifikačním požadavkem. V roce 2017 měla terciární vzdělání v České republice již téměř čtvrtina (23,9 %) obyvatel ve věku 25 až 64 let, tj. o deset procentních bodů více než před deseti lety. Z jednotlivých krajů připadal v roce 2017 nejvyšší podíl osob ve věku 25 až 64 let s vyšším odborným nebo vysokoškolským vzděláním na Prahu (46 %), za kterou s velkým odstupem následoval Jihomoravský kraj s 28 %. Nejnižší pak byly tyto hodnoty v Karlovarském a Ústeckém kraji – poloviční oproti kraji Jihomoravskému.

Graf 1.1.4 Podíl zaměstnaných s terciárním vzděláním



Pozn.: Terciární vzdělání zahrnuje vysokoškolské vzdělání, vyšší odborné vzdělání a konzervatoře ukončené absolutoriem. Počítáno jako tříleté klouzavé průměry, tj. např. údaj za rok 2017 je vypočítán z údajů za roky 2016 až 2018.

Zdroj: ČSÚ, Výběrové šetření pracovních sil



Ve věkové skupině 25 až 34 let měla v Česku terciární vzdělání v průměru již třetina osob a v Praze dokonce 57 % s tím, že tyto podíly jsou výrazně vyšší u žen než u mužů. Podíl obyvatel s terciárním vzděláním ve věkové kategorii 25 až 34 let za uplynulých deset let vzrostl v Česku 2,5krát, a to z 13 % v roce 2007 na výše zmíněných 34 % v roce 2017. Přesto zůstává o 6 procentních bodů nižší, než je průměr zemí EU 28 (40 % v roce 2017).

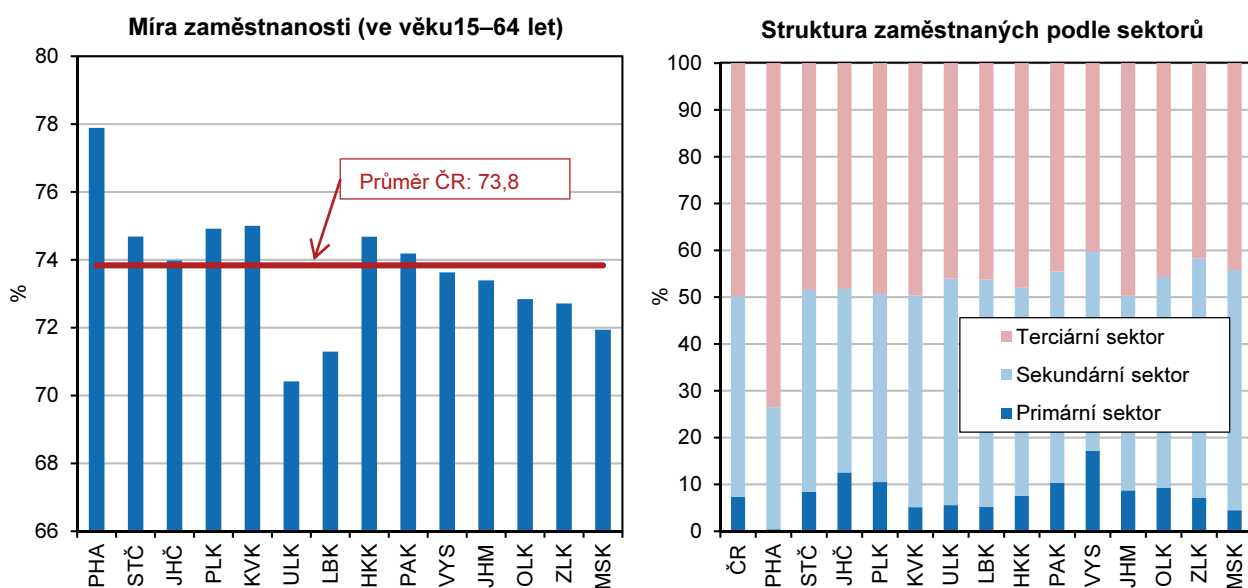
Z pohledu **zaměstnaných** jsou rozdíly ve vývoji vzdělanostní struktury ještě výraznější. Nejvyšší podíl zaměstnaných s terciárním vzděláním byl v roce 2017 evidován v hlavním městě Praze (45 %) a Jihomoravském kraji (29 %), naopak nejnižší podíl vykázal Karlovarský a Ústecký kraj (po 15 %).

Míra zaměstnanosti představuje podíl zaměstnaných osob na celkovém počtu osob v dané věkové skupině. Ukazatel míry zaměstnanosti je v rámci mezinárodního srovnání konstruován nejčastěji jako procentní podíl osob zaměstnaných ve věku 15–64 let na celkovém počtu obyvatel ve stejné věkové skupině. Pokud se míra zvyšuje, ukazuje to na schopnost ekonomiky generovat pracovní místa a zlepšovat tak situaci na trhu práce.

Vývoj **zaměstnanosti** je v posledních letech příznivě ovlivněn růstem ekonomiky nejen na úrovni celé České republiky, ale i jednotlivých krajů. V průběhu roku 2013 došlo ve většině regionů na trhu práce k pozitivnímu obratu, který trvá dosud. Obnovení ekonomického růstu se promítlo v širší nabídce volných pracovních míst a vyšší míry zaměstnanosti. Současné období hospodářského růstu tak vyneslo Česko na pozici státu s nejvyšší mírou zaměstnanosti v rámci členských zemí EU.

Míra zaměstnanosti (podíl zaměstnaných na obyvatelstvu ve věku 15–64 let) rostla v roce 2016 a 2017 nejrychleji od roku 2011. Hodnoty tohoto ukazatele v krajích přitom odrážejí vedle demografického vývoje také ekonomickou kondici podniků na území jednotlivých regionů a jsou svázány s klesající úrovní nezaměstnanosti. V roce 2017 byla nejvyšší hodnota míry zaměstnanosti v hlavním městě Praze (77,9 %) a naopak nejnižší v Ústeckém (70,4 %) a Libereckém kraji (71,3 %).

Graf 1.1.5 Míra zaměstnanosti a struktura zaměstnaných osob podle sektorů CZ-NACE, 2017

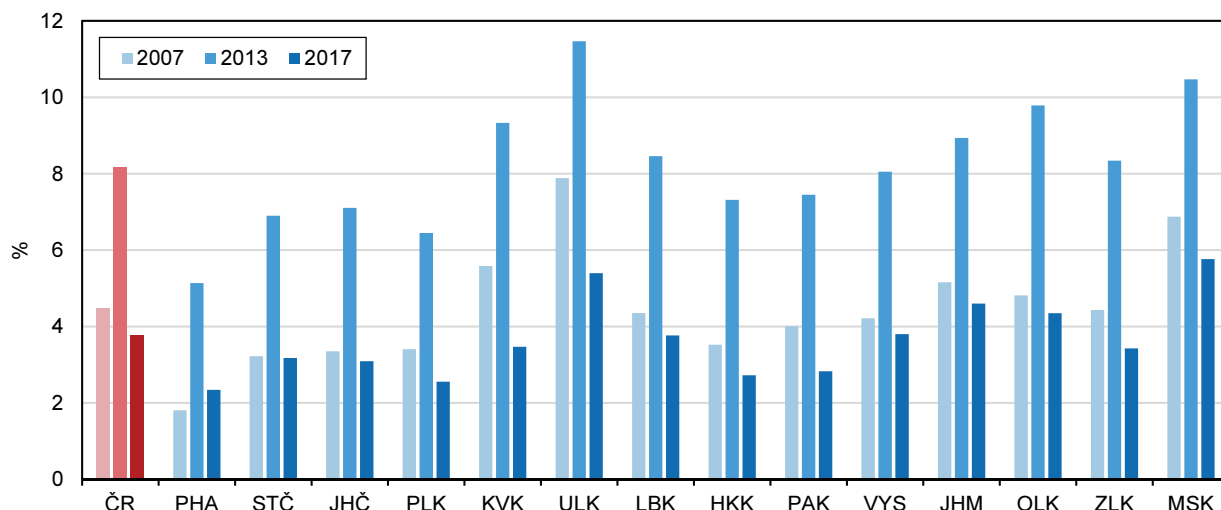


Zdroj: ČSÚ, Výběrové šetření pracovních sil

Základní struktura zaměstnaných podle **sektorů národního hospodářství** definovaných dle odvětvové klasifikace CZ-NACE je ve většině krajů velmi podobná, výjimku tvoří hlavní město Praha s minimálním podílem zaměstnaných v primárním sektoru (zemědělství, lesnictví, rybolov) a nejvyšším podílem zaměstnaných v sektoru terciárním (služby). Odlišná je také struktura zaměstnaných v krajích s nejvyšším podílem primárního sektoru, především v Kraji Vysočina a v Jihočeském kraji.

Rozdíly ve struktuře ekonomiky jednotlivých krajů se budeme podrobněji zabývat v kapitole 1.3.

Graf 1.1.6 Podíl nezaměstnaných osob (stav k 31. 12.)

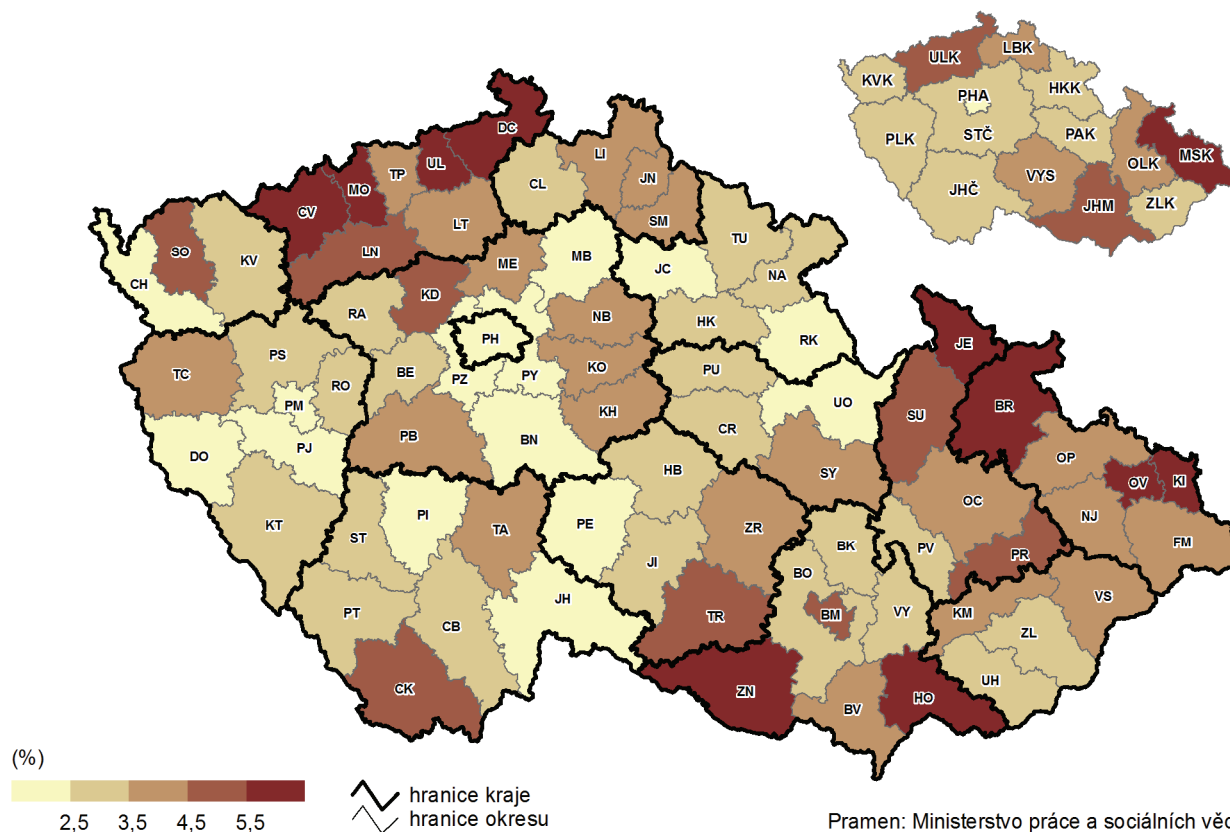


Pozn.: Podíl nezaměstnaných osob = počet dosažitelných uchazečů v evidenci úřadu práce ve věku 15–64 let na 100 obyvatel ve stejném věku

Pramen: Ministerstvo práce a sociálních věcí

Ktg 1.1.1 Podíl nezaměstnaných osob, 31. 12. 2017

(podíl dosažitelných uchazečů o zaměstnání v evidenci úřadu práce ve věku 15–64 let ze všech obyvatel ve stejném věku)



Pramen: Ministerstvo práce a sociálních věcí

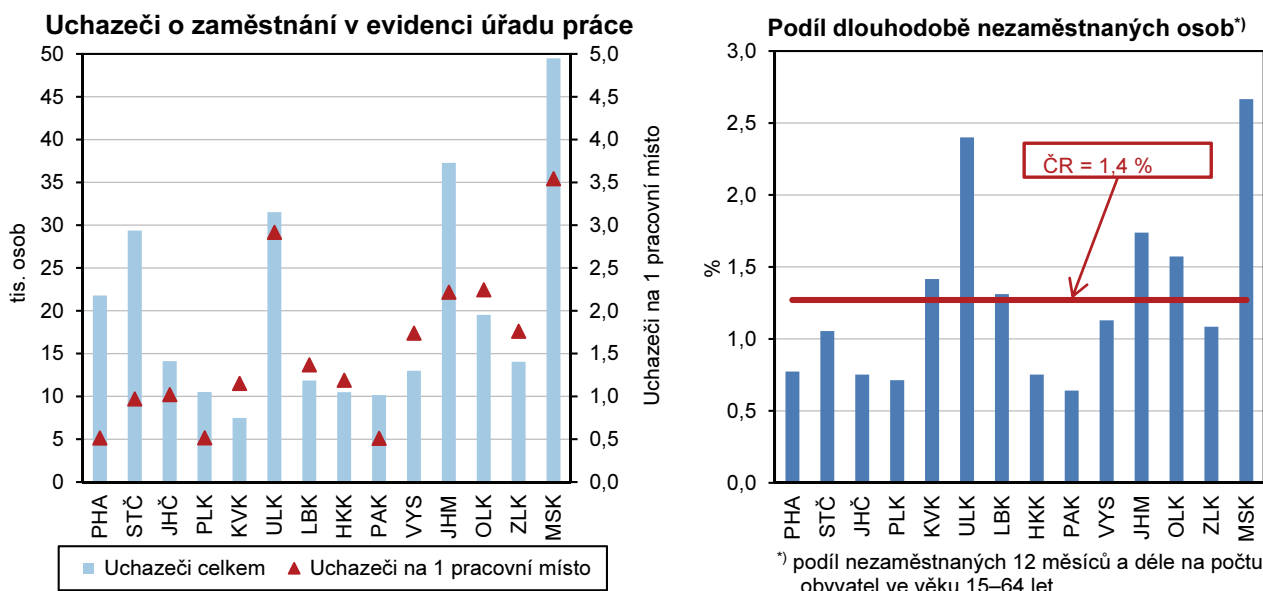
Míra nezaměstnanosti je vyjádřena jako podíl **dosažitelných uchazečů o zaměstnání v evidenci úřadu práce ve věku 15–64 let na obyvatelstvu stejného věku**. Z dlouhodobého hlediska podíl těchto osob od roku 2007 v České republice jako celku rostl a kulminoval v roce 2013, kdy dosáhl hodnoty 8,2 % v porovnání s 4,5 % v roce 2007. I v mezikrajském srovnání dosáhl podíl nezaměstnaných osob v posledních deseti letech maximálních hodnot v roce 2013 (kromě krajů Plzeňského, Pardubického a Kraje Vysočina, které dosáhly maxima již v roce 2010). Od roku 2013 se podíl nezaměstnaných osob ve všech krajích snižoval až do konce hodnoceného období, tedy do konce roku 2017, kdy celorepublikový podíl nezaměstnaných osob dosáhl 3,8 %, s tím, že nejnižší byl v Praze (2,34 %) a v krajích Plzeňském (2,55 %) a Královéhradeckém (2,72 %).



Nejmenší rozdíl v průběhu let 2007 až 2017 v rámci jednoho kraje mezi nejvyšším a nejnižším podílem nezaměstnaných osob na obyvatelstvu byl evidován v hlavním městě Praze a Středočeském kraji (3,3 resp. 3,7 procentních bodů), naopak největší výkyv zaznamenaly kraje Ústecký a Karlovarský (6,1 resp. 5,9 p. b.).

Zatímco koncem roku 2016 nabízely úřady práce ve své evidenci 132 tis. pracovních míst, o dvanáct měsíců později, v roce 2017, to bylo téměř 217 tis. volných pozic, přičemž od roku 2012 se počet **volných pracovních míst** zvýšil šestkrát. Nejvyšší nárůst počtu pracovních míst v evidenci úřadu práce za rok 2017 byl zaznamenán v Pardubickém kraji (o 106 %) a hlavním městě Praze (o 101 %); nejnižší nárůst ve Zlínském (o 22 %) a Moravskoslezském kraji (o 28 %).

Graf 1.1.7 Uchazeči o zaměstnání a dlouhodobá nezaměstnanost, 31. 12. 2017



Pramen: Ministerstvo práce a sociálních věcí

V souvislosti se snižováním nezaměstnanosti a rostoucí nabídkou volných pracovních míst se **počty uchazečů na 1 pracovní místo** v evidenci úřadu práce prakticky ve všech krajích výrazně snížily. Jestliže ještě v roce 2013 připadalo v průměru za Českou republiku na 1 volné pracovní místo evidované na úřadech práce 17 uchazečů o zaměstnání, o čtyři roky později to bylo již jen 1,3 uchazeče. Nejvýrazněji poklesl tento ukazatel v tomto období v Olomouckém a Moravskoslezském kraji. V případě kraje Olomouckého z 50 uchazečů na 1 volné pracovní místo v roce 2013 na 2,2 uchazeče v roce 2017 a v Moravskoslezském kraji ze 40 na 3,5 uchazeče. Ve 4 krajích bylo k 31. 12. 2017 více volných pracovních míst než uchazečů o zaměstnání. Naproti tomu nevyšší hodnoty tohoto ukazatele byly zaznamenány v Moravskoslezském a Ústeckém kraji.

Údaje o nezaměstnanosti jsou sice v krajských průměrech příznivé, ale stále zůstávají uvnitř krajů oblasti, ve kterých je nezaměstnanost výrazně vyšší. Jedná se především o oblasti dopravně obtížně dostupné nebo oblasti s menší nabídkou pracovních míst. Problémem je také **dlouhodobá nezaměstnanost** (12 měsíců a delší). Nejvyšší podíly dlouhodobě nezaměstnaných na počtu obyvatel ve věku 15–64 let trvale vykazují Moravskoslezský a Ústecký kraj, jejich hodnoty koncem roku 2017 zhruba dvojnásobně převyšovaly republikový průměr. Naproti tomu nejlepší je z tohoto pohledu situace v Pardubickém a Plzeňském kraji.

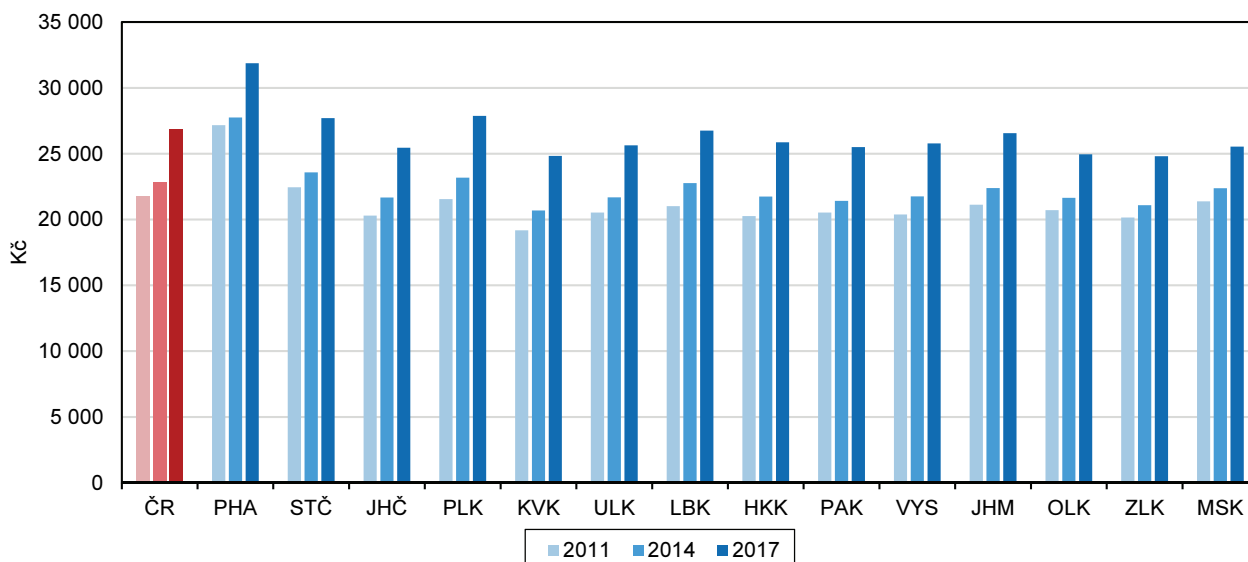
Stoupající poptávka po pracovní síle se projevila i **v oblasti mezd**. Od roku 2013 rostou průměrné hrubé měsíční mzdy každoročně. Jejich tempo růstu v roce 2017 bylo za celé sledované období nejrychlejší.

Podle výsledků strukturálního šetření mezd z roku 2017, které publikuje Český statistický úřad ve spolupráci s Ministerstvem práce a sociálních věcí, rostly meziročně **průměrné hrubé měsíční mzdy** ve všech krajích ČR, nejrychleji pak v Plzeňském a Karlovarském kraji (o 8,9, resp. 8,5 %), nejpomaleji v Jihočeském a Moravskoslezském kraji (o 5,9, resp. 6,1 %).

Diference mzdové úrovně zůstávají mezi kraji zachovány, i když náskok hl. města Prahy se v čase mírně snižuje. Nejvyšší hrubé měsíční mzdy v roce 2017 byly vypláceny v hl. městě Praze (39 782 Kč) a proti nejnižším mzdám v Karlovarském kraji (26 999 Kč) byly o 13 tis. Kč vyšší.

Lepším vyjádřením rozdílů ve mzdové úrovni a jejich vývoji je **medián hrubých měsíčních mezd**, tedy hodnotu mzdy zaměstnance uprostřed mzdového rozdělení; to znamená, že polovina hodnot mezd je nižší a druhá polovina je vyšší než medián.

Graf 1.1.8 Mediány hrubých měsíčních mezd



Zdroj: ČSÚ, Strukturální mzdová statistika

V hlavním městě Praze byla zaznamenána i nejvyšší hodnota **mediánu mezd**, nejnižší hodnota byla evidována ve Zlínském kraji, rozdíl mezi nimi nebyl tak výrazný (kolem 7 tisíc korun). Vývoj mediánu hrubých měsíčních mezd zaznamenává obdobný trend jako vývoj průměrných mezd. Od roku 2013 ve všech krajích roste a jeho meziroční růst se postupně zrychluje. Zatímco mezi roky 2012 a 2013 se meziroční nárůst pohyboval mezi 0,5 a 4,9 %, mezi roky 2016 a 2017 to bylo od 6,0 % do 9,2 %. V roce 2017 byl proti roku 2012 v republikovém průměru medián mezd vyšší o 22 %. Největší nárůst byl zaznamenán v Karlovarském kraji (o 28,5 %), přesto absolutně patří hodnota mediánu hrubé měsíční mzdy mezi kraji stále k nejnižším. Naproti tomu k nejmenšímu přírůstku mediánu mezd došlo v hl. m. Praze (17,3 %) a v Moravskoslezském kraji (19,4 %).

Kvalita lidských zdrojů se odráží i v zastoupení profesí (zaměstnání) s vyšší kvalifikační náročností na celkové zaměstnanosti. Mezi tyto kvalifikačně náročné pozice patří **Specialisté (CZ-ISCO 2) a Techničtí a odborní pracovníci (CZ-ISCO 3)**, od kterých se očekává významný přínos zejména k novým technologickým postupům či novým produktům. I když bez odpovídajícího hmotného vybavení není možné dosáhnout významných pokroků, lidské zdroje zůstávají rozhodující, neboť inteligence, znalosti a kreativita jsou motorem rozvoje všech oborů lidské činnosti.

Největší část Specialistů působí v hlavním městě Praze a v Jihomoravském kraji. Rozložení Technických a odborných pracovníků je trochu rovnoměrnější, ale Praha opět mírně dominuje.

V roce 2017 bylo v České republice zaměstnáno jako **specialista**, tj. jako pracovník, jenž ve svém zaměstnání rozšiřuje stávající objem znalostí, aplikuje vědecké a umělecké koncepty a teorie či systematicky o nich vyučuje, celkem 813,5 tis. osob. Nejvíce, 200 tis. (25 %), jich jako své bydliště uvedlo hl. m. Prahu. 110 tisíc jich bylo z kraje Jihomoravského a 98 tis. ze Středočeského. V těchto třech krajích se tak nacházela polovina ze všech Specialistů v České republice. Od roku 2012 jejich počet nejvíce vzrostl v Praze (o 25 tis.) a dále ve Středočeském, Jihomoravském a Moravskoslezském kraji. V každém z těchto tří krajů jejich počet vzrostl o cca 22 tis. osob. Naopak v Karlovarském kraji zůstal jejich počet nezměněn – v roce 2012 i v roce 2017 jich

bylo 14 tisíc, tj. nejméně ze všech krajů. Procentuálně rostl počet Specialistů za posledních pět let nejvíce v kraji Moravskoslezském (o 37 %) a Středočeském (o 28 %).

V roce 2017 se na všech zaměstnaných v Česku tato široká skupina zaměstnání, kam patří mimo jiné i Specialisté v oblasti vědy a techniky (podrobněji kap. 2.2) nebo Specialisté v oblasti informačních a komunikačních technologiích (kap. 2.3), podílela 9,3 % oproti 8,3 % před pěti lety. Ze zaměstnaných osob kraje zaujímalí tito specialisté v roce 2017 nejvyšší podíl v Praze (11,0 %), v Jihomoravském (10,7 %), Moravskoslezském (10,5 %) a Středočeském (10,1 %) kraji. Ve zbývajících krajích se jejich zastoupení pohybovalo pod 10 %, s tím, že nejnižší bylo v kraji Karlovarském (3,5 %) a Olomouckém (4,9 %).

Jako **technický a odborný pracovník**, tj. osoba, jenž ve svém zaměstnání provádí technické a podobné odborné úkoly spojené s výzkumem a aplikací vědeckých nebo uměleckých koncepcí, provozních metod a státních a obchodních předpisů, bylo v Česku v roce 2017 zaměstnáno celkem téměř milion (910 tis.) osob. I v tomto případě jich bylo nejvíce v Praze, a to 140 tis. pracovníků (15 %). S menším odstupem než v případě Specialistů následovaly kraje Středočeský (120 tis.; 13 %) a Moravskoslezský (100 tis.; 11 %).

Tab 1.1.3 Specialisté a techničtí a odborní pracovníci, 2017

Zdroj: ČSÚ, Výběrové šetření pracovních sil – údaje o počtech zaměstnanců

Pramen: ČSÚ, Strukturální mzdová statistika – údaje o mzdách

ČR, kraje	Specialisté (CZ-ISCO 2)						Techničtí a odborní pracovníci (CZ-ISCO 3)			
	v tis. osob	ČR = 100	s terciárním vzděláním	ČR = 100	průměrná hrubá měsíční mzda (Kč)	medián hrubé měsíční mzdy (Kč)	v tis. osob	ČR = 100	průměrná hrubá měsíční mzda (Kč)	medián hrubé měsíční mzdy (Kč)
Česká republika	813,5	100,0	679,5	100,0	44 034	35 809	909,6	100,0	34 264	31 119
Hl. m. Praha	200,0	24,6	177,6	26,1	52 807	43 346	140,1	15,4	39 253	34 732
Středočeský	98,1	12,1	82,9	12,2	40 956	34 309	119,8	13,2	35 650	32 024
Jihočeský	35,4	4,3	29,9	4,4	35 945	31 889	51,2	5,6	32 413	30 245
Píseňský	37,0	4,6	32,7	4,8	40 420	34 445	51,5	5,7	34 375	32 057
Karlovarský	13,7	1,7	9,8	1,4	36 420	31 752	22,9	2,5	31 105	29 290
Ústecký	39,2	4,8	29,0	4,3	38 018	32 394	63,5	7,0	31 485	29 621
Liberecký	27,3	3,4	20,6	3,0	38 662	33 516	30,7	3,4	32 816	30 128
Královéhradecký	37,5	4,6	29,9	4,4	38 394	33 144	51,3	5,6	31 856	29 484
Pardubický	30,9	3,8	25,2	3,7	37 304	32 253	45,8	5,0	31 624	29 387
Kraj Vysočina	29,0	3,6	23,7	3,5	38 453	32 556	39,1	4,3	32 227	29 615
Jihomoravský	109,8	13,5	90,6	13,3	43 513	36 295	95,1	10,5	32 443	30 114
Olomoucký	38,7	4,8	31,2	4,6	37 812	33 206	50,7	5,6	29 671	27 983
Zlínský	33,4	4,1	28,2	4,1	36 752	31 769	48,2	5,3	30 787	29 047
Moravskoslezský	83,4	10,3	68,2	10,0	38 106	33 294	99,7	11,0	31 295	29 897

U vysoce kvalifikovaných osob, jako jsou Specialisté, lze předpokládat vyšší **hrubou měsíční mzdu**, než představuje průměr v celé ČR. V roce 2017 byla průměrná hrubá měsíční mzda Specialistů o 42 % (13 tis. Kč) vyšší než průměrná mzda v České republice celkem, která v tomto roce dosahovala 31 108 Kč.

Stejně jako je tomu v mezikrajském srovnání průměrných mezd všech zaměstnanců, tak i v případě Specialistů byla v roce 2017 nejvyšší průměrná hrubá měsíční mzda v hlavním městě Praze, kde jako v jediném kraji překonala hranici 50 tis. Kč. Druhé nejvyšší mzdy pobírali s odstupem Specialisté v Jihomoravském (43,5 tis. Kč) a Středočeském (41 tis. Kč) kraji. V žádném dalším kraji v roce 2017 mzdy těchto zaměstnanců nepřekročily hranici 40 tis. Kč.

Uvádíme-li podrobně mzdu Specialistů, nabízí se její srovnání se mzdou Technických a odborných pracovníků. Ti v roce 2017 pobírali v průměru hrubou měsíční mzdu okolo 34 tisíc korun, což oproti mzdě Specialistů bylo o 10 tisíc korun méně.

1.2 Makroekonomika

Česká republika je malou otevřenou ekonomikou s výraznou průmyslovou orientací a exportním zaměřením. Významný vliv na restrukturalizaci české ekonomiky mohou mít podniky pod zahraniční kontrolou, jejichž podíl

vzrostl v souvislosti s rozsáhlým přílivem přímých zahraničních investic mezi roky 2000 a 2005 zejména ve finančních, telekomunikačních, logistických službách či v automobilovém průmyslu.

Hrubý domácí produkt (dále jen HDP) patří k základním a široce používaným makroekonomickým ukazatelům charakterizujícím ekonomickou úroveň jak v rámci jednotlivých zemích tak i jejich územních celků (např. krajů). Je peněžním vyjádřením hodnoty všeho vyprodukovaného zboží a služeb po odpočtu zboží a služeb spotřebovaných při její tvorbě, tj. představuje souhrn hodnot přidaných zpracováním ve všech odvětvích a činnostech považovaných v systému národního účetnictví za produktivní.

Tab 1.2.1 Základní makroekonomické údaje, 2017

Zdroj: ČSÚ, Regionální účty

ČR, kraje	Hrubý domácí produkt (běžné ceny)				Vývoj HDP ve srovnatelných cenách (v %)		Tvorba hrubého fixního kapitálu (THFK)		Míra investování (podíl THFK na hrubé přidané hodnotě)	
	celkem		na 1 obyvatele		Rok 2007 = 100	Rok 2012 = 100	2007- 2011	2012- 2016	2007- 2011	2012- 2016
	v mld. Kč	ČR = 100	v tis. Kč	ČR = 100			v mld. Kč běžných cen (roční průměr)		v %	
Česká republika	5 047	100,0	477	100,0	131,1	113,9	1 099	1 114	30,7	28,4
Hl. m. Praha	1 283	25,4	998	209,3	135,6	112,3	295	307	32,4	31,4
Středočeský	600	11,9	446	93,5	159,5	131,3	127	141	32,9	31,8
Jihočeský	247	4,9	387	81,2	110,6	101,9	55	55	29,7	27,8
Plzeňský	255	5,1	441	92,4	130,6	110,0	53	48	30,2	24,2
Karlovarský	93	1,9	316	66,2	99,1	94,9	22	21	29,3	27,5
Ústecký	283	5,6	345	72,4	111,7	107,8	74	72	32,6	30,9
Liberecký	161	3,2	365	76,5	125,7	112,0	31	33	27,2	25,8
Královéhradecký	244	4,8	442	92,7	139,0	113,5	38	40	23,1	22,1
Pardubický	201	4,0	388	81,4	134,8	114,7	41	41	28,1	26,4
Kraj Vysočina	199	4,0	392	82,3	123,3	112,8	39	40	27,1	25,6
Jihomoravský	531	10,5	450	94,4	136,9	120,8	122	115	33,3	26,8
Olomoucký	237	4,7	374	78,4	130,0	113,8	52	49	31,8	26,7
Zlínský	238	4,7	408	85,6	138,9	121,3	44	48	25,9	25,4
Moravskoslezský	474	9,4	393	82,4	115,1	108,1	106	104	29,9	27,2

V prvních letech sledovaného období 2005 až 2017 se Česká republika po vstupu do EU nacházela na vlně poměrně silného ekonomického růstu. Dynamika hrubého domácího produktu se v letech 2005 až 2007 pohybovala nad 5 % ročně. V roce 2008 však začal působit nepříznivý vliv celosvětové ekonomické krize, která měla za následek propad tempa v roce 2009. K dalšímu propadu, na rozdíl od většiny ostatních zemí EU, došlo ještě v roce 2012 a 2013, a tak např. v kontextu hospodářského vývoje regionu střední Evropy, Česká republika zaznamenala v tomto období jeden z nejdelších a kumulativně nejhlubších poklesů ekonomické výkonnosti. Od roku 2014 ekonomika České republiky vstoupila opět do období výrazné konjunktury. HDP ve stálých cenách od toho roku roste. Po zrychleném růstu v roce 2015 (+5,3 %) ovlivněným dočerpáváním evropských dotací se v roce 2016 růst zpomalil, ale v roce 2017 již opět zrychlil na 4,4 %.

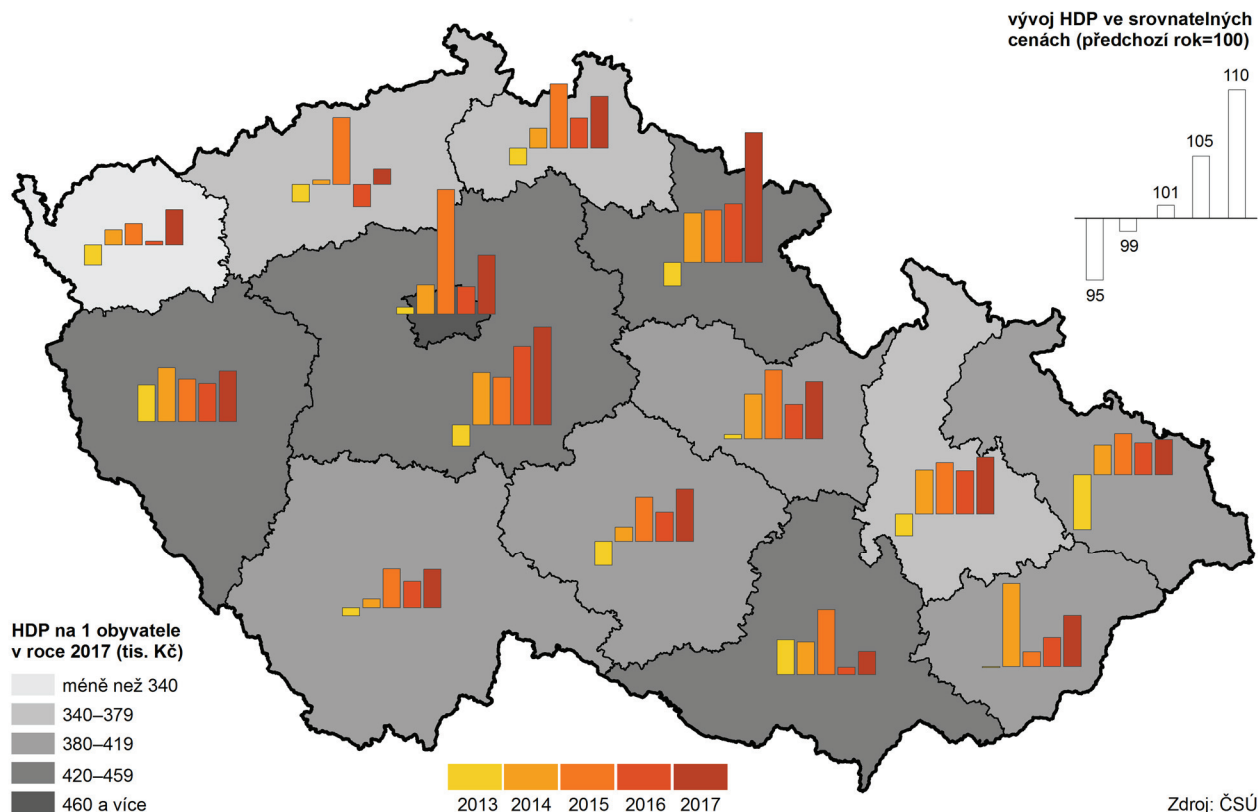
Stejně tak procházejí příznivým obdobím od roku 2014 i ekonomiky jednotlivých krajů. V letech 2014 až 2017 regionální HDP ve srovnatelných cenách meziročně rostl ve všech krajích s výjimkou Ústeckého v roce 2016. Ze srovnání objemu HDP (ve srovnatelných cenách) v roce 2017 s předkrizovým rokem 2008 je zřejmé, že mezi kraje, jejichž ekonomika nejvíce expandovala, můžeme řadit Plzeňský, Královéhradecký a Středočeský kraj s nárůstem o více než třetinu. Protipólem jsou kraje Karlovarský a Ústecký, které podle předběžných výsledků za rok 2017 dosáhly zvýšení objemu HDP zhruba o desetinu.

Krajem s největší **ekonomickou výkonností** je hlavní město Praha. Hrubý domácí produkt vytvořený v Praze překračuje v přepočtu na 1 obyvatele od roku 2001 dvojnásobek průměru ČR a více než o čtyři pětiny převyšuje i HDP na 1 obyvatele EU28, měřeno ve standardu kupní síly (PPS). Ostatní kraje republikový průměr nedosahují. Nejvíce se mu přibližuje Jihomoravský, Středočeský, Královéhradecký a Plzeňský kraj.



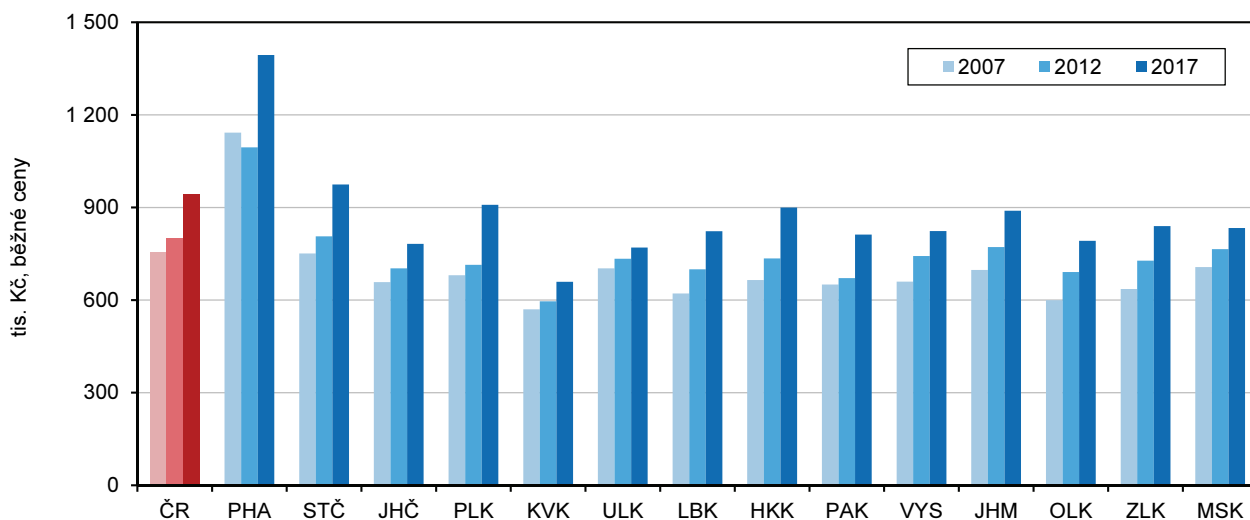
Hranici 75 % průměru EU v PPS překročily v roce 2017 kraje Jihomoravský, Plzeňský a Středočeský (všechny o více než 5 procentních bodů), dále pak Královéhradecký a Zlínský kraj.

Ktg 1.2.1 Regionální hrubý domácí produkt



Ukazatelem **produktivity práce** se měří výkonnost některého z výrobních faktorů. Obecně je produktivita vyjadřována jako poměr množství výstupu k množství vstupu. Růst produktivity práce je nutnou podmínkou udržitelného rozvoje, neboť se přímo odráží ve zvyšování konkurenceschopnosti ekonomiky a nepřímo na růstu životní úrovně. Na makroekonomické úrovni produktivitou práce se rozumí poměr produktu k vynaložené práci. Souhrnná produktivita práce je podíl HDP připadající na 1 zaměstnanou osobu. Počet pracovníků je získán podle metodiky národních účtů – zahrnuje zaměstnance i podnikatele, tedy placené zaměstnané nebo zaměstnané ve vlastním podniku bez rozlišení druhu pracovní aktivity (trvalá, dočasná, příležitostná). Při tomto pohledu jsou zaměstnaní rozděleni do krajů podle místa jejich pracoviště.

Graf 1.2.1 Hrubý domácí produkt na 1 zaměstnaného



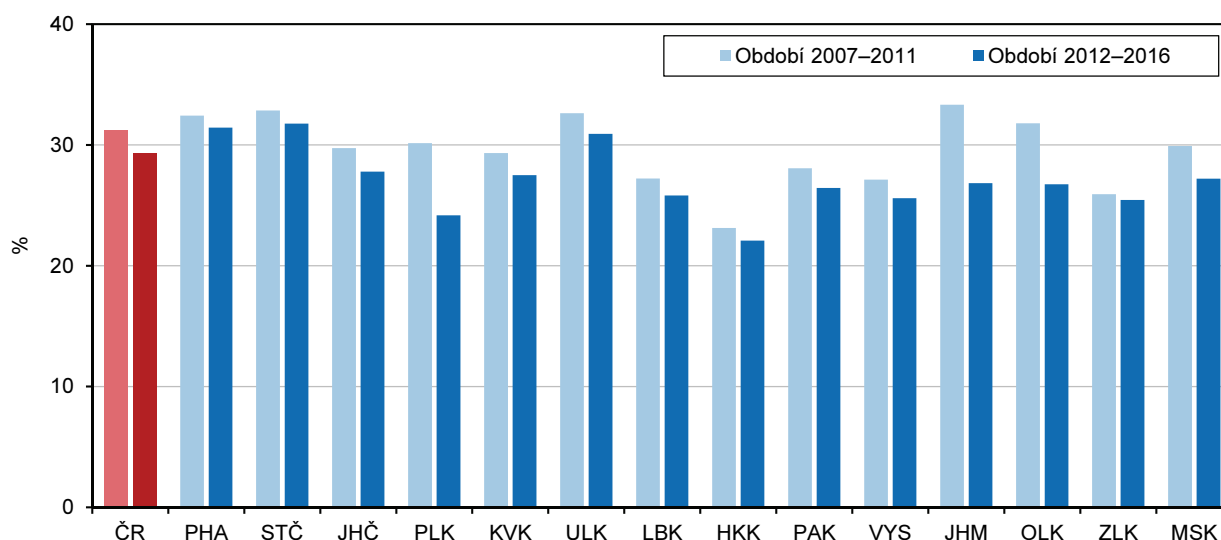
Zdroj: ČSÚ, Regionální účty

Produktivita práce je opět nejvyšší v hlavním městě Praze, kde převyšuje republikový průměr téměř o polovinu. Nad republikovým průměrem se od roku 2012 pohybuje také Středočeský kraj. Naopak nejhorší hodnotu tohoto ukazatele má Karlovarský kraj, který dosahuje jen necelých 70 % republikového průměru a kraje Ústecký a Jihočeský, které se pohybují kolem 82 % republikového průměru.

Tvorba hrubého fixního kapitálu představuje hodnotu pořízeného hmotného i nehmotného investičního majetku, který bude sloužit k další produktivní činnosti (stroje, zařízení, budovy, ostatní stavby apod.). V regionálních účtech je alokována do úrovně krajů podle místa sídel místních jednotek (pracovišť), které tento majetek fakticky užívají.

Z pohledu podílu tvorby hrubého fixního kapitálu na hrubé přidané hodnotě jsme porovnali dvě pětiletá období, abychom omezili vliv náhodných meziročních výkyvů. Ukazuje se, že ve všech krajích se při porovnání těchto období míra investování snížila, nejvyšší však zůstává ve Středočeském kraji, hlavním městě Praze a v Ústeckém kraji, kde v obou pětiletých obdobích přesahuje hranici 30 %. Pod tuto hranici poklesla míra investování v Jihomoravském kraji a také v Olomouckém kraji, nejnižší však zůstává v Královéhradeckém kraji.

Graf 1.2.2 Podíl tvorby hrubého fixního kapitálu na hrubé přidané hodnotě



Zdroj: ČSÚ, Regionální účty

1.3 Struktura ekonomiky

Strukturu ekonomiky a její vývoj je možno měřit odvětvovou strukturou vytvořené hrubé přidané hodnoty nebo odvětvovou strukturou osob, které v příslušném kraji pracují.

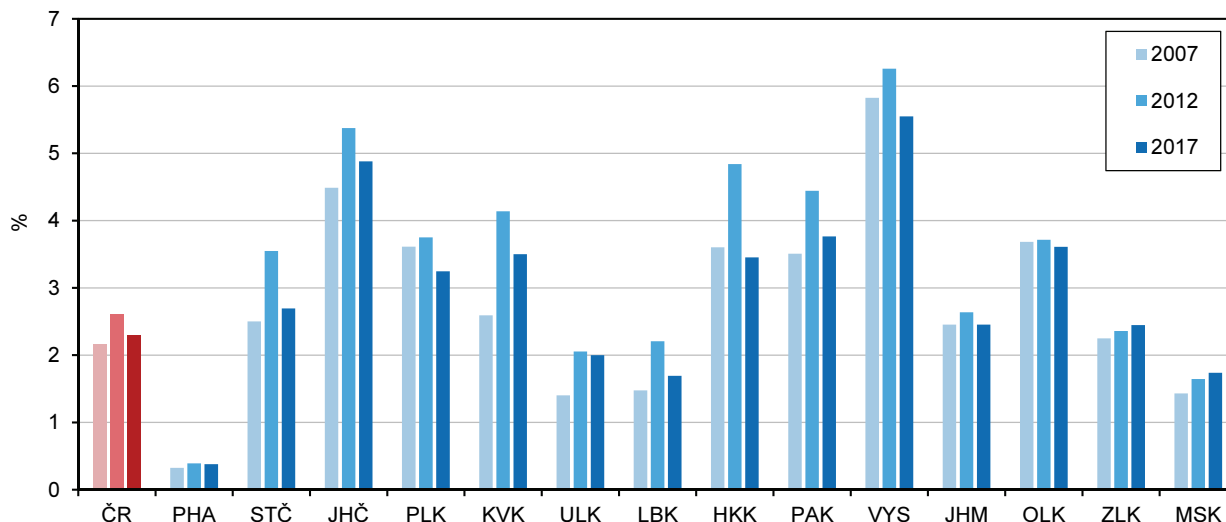
Podoba české ekonomiky jako celku, ale i té regionální, vychází z **historické tradice**. Ve srovnání s průměrem EU28 mají průmyslová odvětví (sekundární sektor) v České republice větší **podíl na hrubé přidané hodnotě**. V roce 2017 se průmysl podílel v Česku 32 % na hrubé přidané hodnotě v porovnání s 20 % v průměru zemí EU28. Naopak u služeb (terciární sektor) je Česko pod unijním průměrem. Za posledních patnáct let se struktura ekonomiky příliš nezměnila. Závislost na vývozně orientovaném průmyslu bývá označována za slabinu českého hospodářství. V roce 2017 se např. výroba dopravních prostředků podílela téměř jednou pětinou na přidané hodnotě celého průmyslu, společně s Německem a Maďarskem se jedná o nejvyšší hodnotu.

Kromě výše uvedeného vlivu tradice zaznamenala česká ekonomika významný příliv přímých zahraničních investic především mezi roky 2000 a 2005, zejména v souvislosti s investicemi do finančních, telekomunikačních a logistických služeb či do automobilového průmyslu. Tento příliv přímých zahraničních investic významně ovlivnil strukturu a charakter našeho hospodářství včetně jeho jednotlivých regionů. S tím souvisí i další výrazný charakter našeho hospodářství, a to téměř třetinový podíl podniků pod zahraniční kontrolou na hrubé přidané hodnotě vytvořené na našem území.



V době ekonomického oživení odpovídají změny ve struktuře ekonomiky dlouhodobým trendům, některé rysy jsou společné, i když mají regionální specifika. Podíl hrubé přidané hodnoty vytvořené v **primárním sektoru** (zemědělství, lesnictví a rybářství) je dlouhodobě největší v Kraji Vysočina (5,6 % v roce 2017) a v Jihočeském kraji (4,9 %). Ve většině krajů je v posledních 5 letech patrný klesající podíl primárního sektoru (s výjimkou Zlínského a Moravskoslezského kraje) a rostoucí podíl terciárního sektoru.

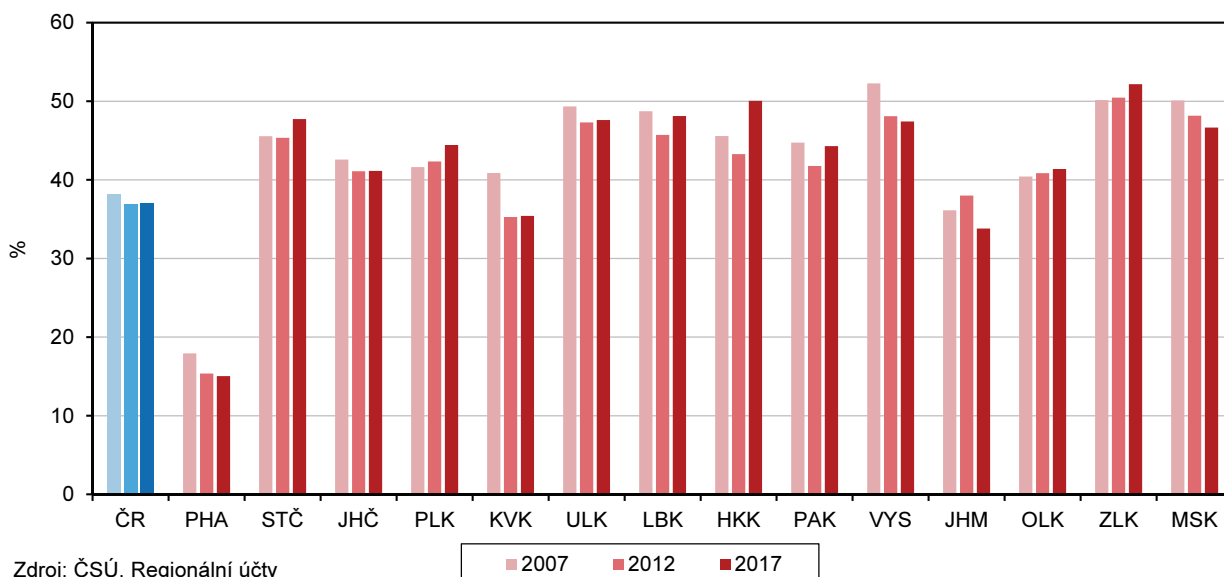
Graf 1.3.1 Podíl primárního sektoru na tvorbě hrubé přidané hodnoty



Zdroj: ČSÚ, Regionální účty

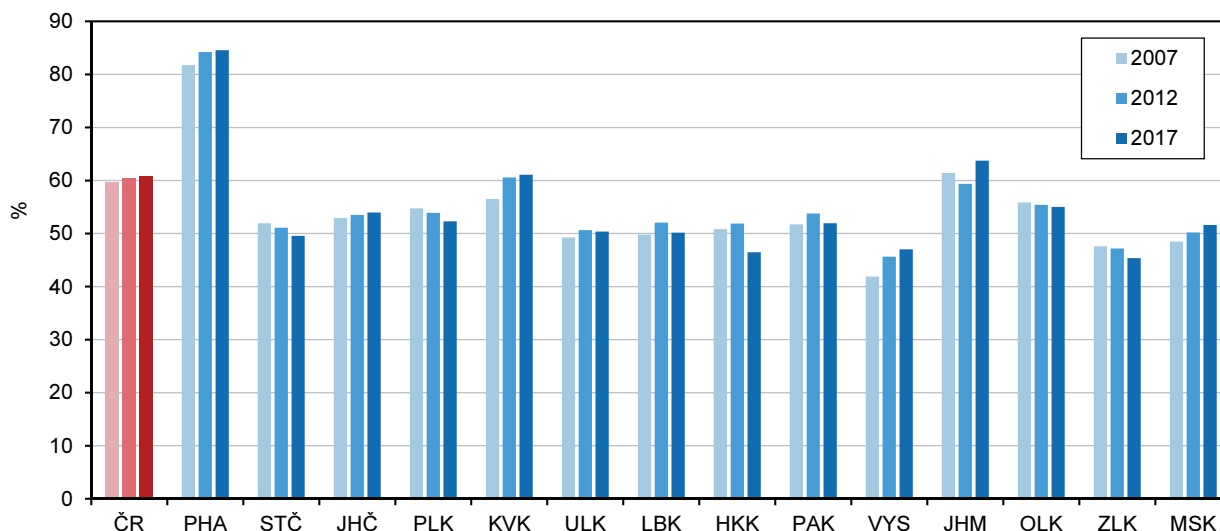
Podíl **sekundárního sektoru** (průmysl a stavebnictví) v některých krajích kolísá, v hl. městě Praze a Karlovarském kraji však dlouhodobě klesá a např. v Olomouckém, Královéhradeckém a Zlínském kraji spíše roste. Přitom ve všech krajích se dlouhodobě snižuje zastoupení stavebnictví a spíše roste váha zpracovatelského průmyslu (s výjimkou Prahy); nejvíce v kraji Plzeňském, Zlínském a Královéhradeckém.

Graf 1.3.2 Podíl sekundárního sektoru na tvorbě hrubé přidané hodnoty



Zdroj: ČSÚ, Regionální účty

Podíl **terciárního sektoru** (služby) v některých krajích kolísá, v hl. městě Praze však dlouhodobě roste a je jednoznačně mezi krají nejvyšší. Naopak nejnižší podíl terciárního sektoru vykazuje Kraj Vysočina a také kraje Královéhradecký a Zlínský, ve kterých však dochází i k jeho dlouhodobému poklesu.

Graf 1.3.3 Podíl terciárního sektoru na tvorbě hrubé přidané hodnoty

Zdroj: ČSÚ, Regionální účty

Vzhledem k tematickému zaměření publikace se podrobněji podíváme na podíl odvětví, která s touto problematikou nejvíce souvisejí. **Sekce Informační a komunikační činnosti** (podle CZ-NACE) se na tvorbě hrubé přidané hodnoty za rok 2017 podílela 5,3 %, nejvíce v hlavním městě Praze (12,8 %) a naopak nejméně v Karlovarském kraji (0,9 %). Sekce Profesní, vědecké a technické činnosti, administrativní a podpůrné činnosti se podílela v republikovém průměru 6,8 %, nejvíce opět v Praze (13,0 %) a naopak nejméně v Kraji Vysočina (3,2 %). Podíly obou sekcí od roku 2005 mírně kolísají, ale není patrná tendence k růstu ani k poklesu.

Dalším pohledem na strukturu ekonomiky v kraji je **struktura zaměstnaných osob**, které v příslušném kraji a sektoru pracují.

Tab 1.3.1 Struktura ekonomiky podle zaměstnanosti (zaměstnaní s místem pracoviště v kraji), 2017

Zdroj: ČSÚ, Výběrové šetření pracovních sil

ČR, kraje	Zaměstnaní celkem		v tom:								
			v primárním sektoru (zemědělství, lesnictví, rybářství)			v sekundárním sektoru (průmysl a stavebnictví)			v terciárním sektoru (služby)		
	v tis. osob	ČR = 100	v tis. osob	ČR = 100	zaměstnaní celkem = 100	v tis. osob	ČR = 100	zaměstnaní celkem = 100	v tis. osob	ČR = 100	zaměstnaní celkem = 100
Česká republika	5 346	100,0	162	100,0	3,0	1 957	100,0	36,6	3 227,1	100,0	60,4
Hl. m. Praha	921	17,2	5	2,9	0,5	136	7,0	14,8	779,4	24,2	84,7
Středočeský	615	11,5	24	14,9	3,9	244	12,5	39,6	347,5	10,8	56,5
Jihočeský	316	5,9	18	10,9	5,6	129	6,6	40,7	169,7	5,3	53,7
Plzeňský	281	5,3	11	7,0	4,0	118	6,0	42,1	151,3	4,7	53,9
Karlovarský	142	2,7	4	2,4	2,7	54	2,8	38,1	83,8	2,6	59,1
Ústecký	368	6,9	8	4,9	2,2	159	8,1	43,3	200,5	6,2	54,5
Liberecký	195	3,7	4	2,2	1,8	93	4,7	47,4	99,2	3,1	50,8
Královéhradecký	271	5,1	11	6,6	4,0	116	5,9	42,8	144,0	4,5	53,2
Pardubický	247	4,6	11	7,0	4,6	109	5,6	44,3	126,2	3,9	51,1
Kraj Vysočina	242	4,5	18	11,1	7,5	115	5,9	47,4	109,2	3,4	45,1
Jihomoravský	597	11,2	18	11,1	3,0	198	10,1	33,2	380,9	11,8	63,8
Olomoucký	299	5,6	13	7,9	4,3	121	6,2	40,4	165,3	5,1	55,3
Zlínský	283	5,3	8	4,7	2,7	135	6,9	47,7	140,4	4,3	49,6
Moravskoslezský	569	10,6	10	6,2	1,8	229	11,7	40,3	329,6	10,2	57,9



1.4 Terciární vzdělávání

Terciární vzdělávání zahrnuje studium na vysokých školách, na vyšších odborných školách a na konzervatořích, pokud jsou ukončeny absolutoriem.

Tab 1.4.1 Studenti vysokých škol v České republice, 2017

Pramen: MŠMT, databáze SMS a vlastní dopočty ČSÚ

ČR, kraje	Studenti vysokých škol se státním občanstvím ČR podle trvalého pobytu			Studenti vysokých škol podle místa studia					
	v tis. osob	ČR = 100	podíl na populaci ve věku 20 až 29 let	v tis. osob			ČR = 100		
				celkem	občané ČR	cizinci	celkem	občané ČR	cizinci
Česká republika	255,1	100,0	21,2	298,8	255,1	43,7	100,0	100,0	100,0
Hl. m. Praha	34,3	13,5	24,0	115,4	94,1	21,3	38,6	36,9	48,6
Středočeský	30,2	11,8	21,0	3,0	2,7	0,4	1,0	1,0	0,8
Jihočeský	17,0	6,7	23,4	14,4	13,7	0,7	4,8	5,4	1,6
Plzeňský	12,0	4,7	18,6	13,0	12,0	1,1	4,4	4,7	2,4
Karlovarský	5,2	2,0	15,6	0,7	0,7	0,0	0,2	0,3	0,0
Ústecký	15,4	6,0	16,3	9,1	8,9	0,2	3,1	3,5	0,5
Liberecký	9,1	3,6	18,0	6,0	5,5	0,4	2,0	2,2	1,0
Královéhradecký	13,4	5,2	21,5	10,2	9,1	1,1	3,4	3,6	2,6
Pardubický	12,3	4,8	20,3	7,1	6,8	0,4	2,4	2,7	0,8
Kraj Vysočina	13,8	5,4	22,9	2,3	2,2	0,1	0,8	0,9	0,2
Jihomoravský	28,3	11,1	21,1	63,6	50,4	13,1	21,3	19,8	30,1
Olomoucký	16,2	6,4	22,3	20,9	18,9	2,0	7,0	7,4	4,6
Zlínský	16,3	6,4	24,4	8,8	8,0	0,8	3,0	3,1	1,9
Moravskoslezský	31,4	12,3	21,8	25,5	23,5	2,0	8,5	9,2	4,5

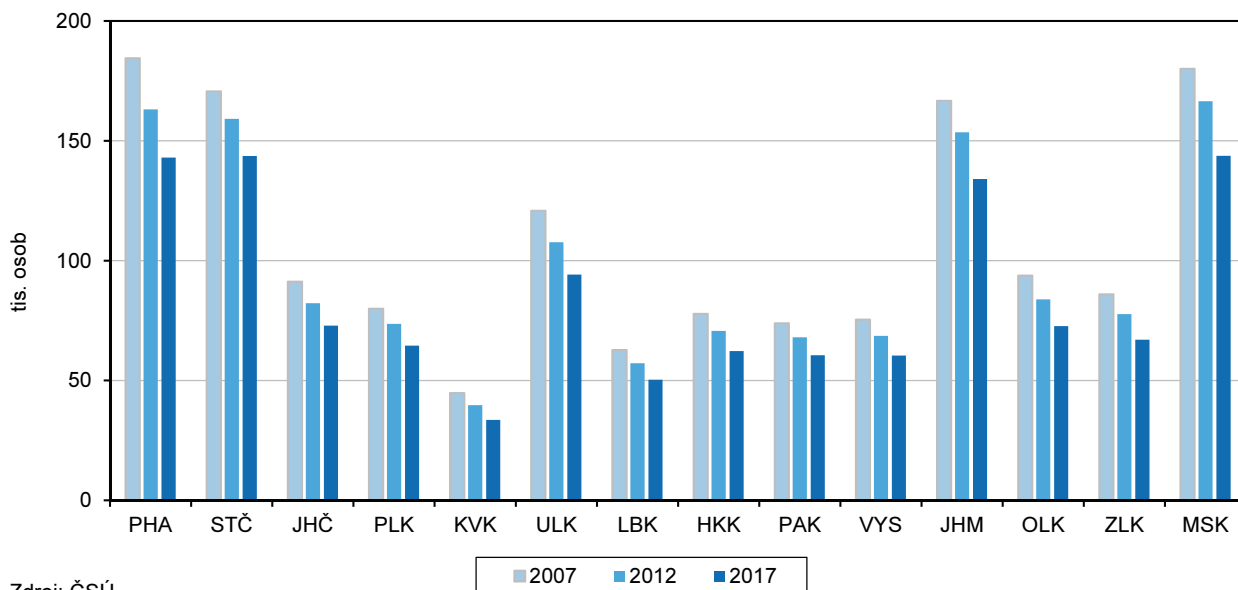
Studenti vysokých škol představují, zejména v pokročilejších fázích studia, významný zdroj znalostí a dovedností pro řešení vědeckých a technických úkolů a zakázek. Na 64 soukromých a veřejných vysokých školách v České republice studovalo v roce 2017 téměř 300 tis. studentů, přičemž v naprosté většině (90,2 %) se jednalo o studenty veřejných vysokých škol. V České republice je dlouhodobě 26 veřejných vysokých škol. Ostatní studenti navštěvovali soukromé vysoké školy (celkem 38 institucí). Počet studentů na českých vysokých školách rostl až do roku 2010, kdy jich zde studovalo téměř 400 tisíc, od té doby jejich počet každoročně klesá a nyní je vysokoškolských studentů o čtvrtinu méně. Analogicky s tím od roku 2013 klesá i počet absolventů, v roce 2017 to bylo 72 tis. absolventů. S přibližně tříletým zpožděním, které odpovídá délce bakalářského studia, tak počet absolventů reaguje na pokles nově zapsaných studentů.

Pokles v počtu studentů se nejvíce týká bakalářských studijních programů (jejich studenti tvoří 57,6 % všech vysokoškolských studentů), ve kterých oproti roku 2010 ubylo studentů o téměř jednu třetinu. Studentů magisterských programů (vč. navazujících magisterských), kteří tvoří 35,7 % všech vysokoškolských studentů je oproti tomu méně o 15,7 %, a doktorandů (kterých je z celkového počtu vysokoškoláků 7,4 %) o 14,4 % méně. Ženy tvoří od roku 2004 nadpoloviční většinu studentů, v roce 2017 ženy představovaly 56 % studentů a 60 % absolventů vysokých škol. V roce 2017 studovalo na vysokých školách téměř 168 tisíc žen.

Nejvýznamnější je tato změna v segmentu soukromých vysokých škol, kde je navíc prohloubena nasycením poptávky po vysokoškolském vzdělání těch osob, u nichž bylo dodatečné získání vysokoškolského vzdělání nezbytným předpokladem pro jejich další pracovní kariéru. S tím se pojí i pokles počtu studentů v kombinované a distanční formě studia a nárůst počtu studentů v prezenční formě.

Vývoj počtu studentů s českým státním občanstvím úzce souvisí s demografickým vývojem. Počet obyvatel ve věku 20 až 29 let, ze kterých nejčastěji pochází studenti vysokých škol, postupně klesá, a to nejen v České republice celkově, ale i ve všech krajích.

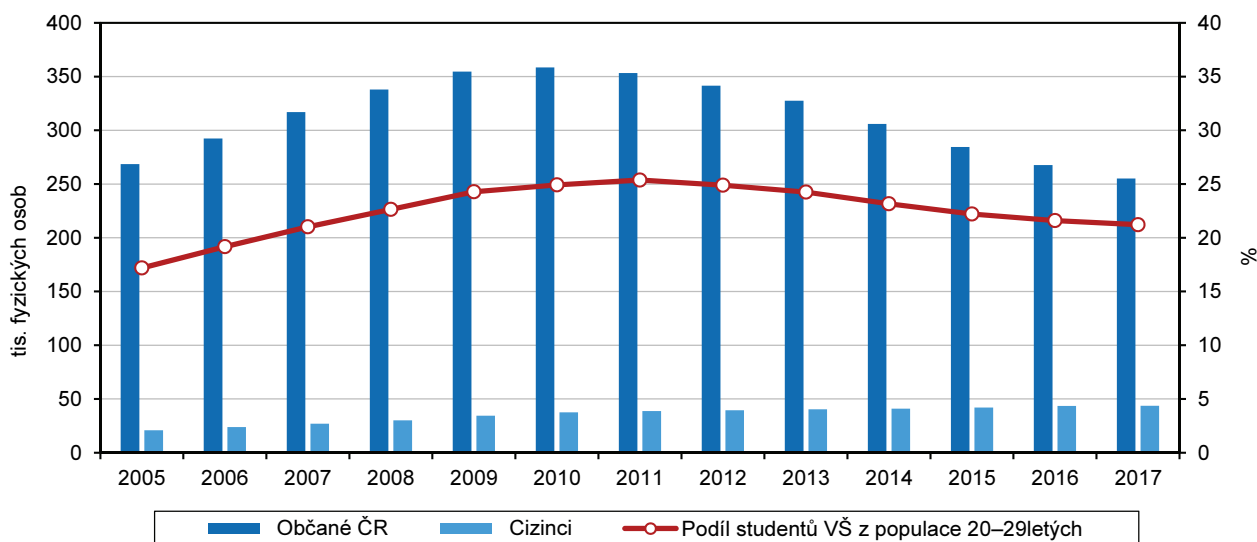
Graf 1.4.1 Počet obyvatel ve věku 20 až 29 let (stav k 31. 12.)



Zdroj: ČSÚ

Na druhé straně neustále roste počet **cizinců studujících na vysokých školách** v České republice. Každý sedmý student vysoké školy v České republice je cizinec. V roce 2017 studovalo na veřejných a soukromých vysokých školách 43,7 tis. cizinců a jejich podíl na celkovém počtu studentů představoval 14,6 %. Za posledních 10 let jejich počet narostl 1,6násobně a každoročně jich na českých vysokých školách přibývá. Před 10 lety byl cizincem pouze každý 13. student veřejných a soukromých vysokých škol. Na soukromých vysokých školách cizinci tvoří téměř pětinu všech studentů (19,3 %). Podíl cizinců na veřejných vysokých školách dosahuje 14,1%.

Graf 1.4.2 Studenti vysokých škol v České republice podle státního občanství

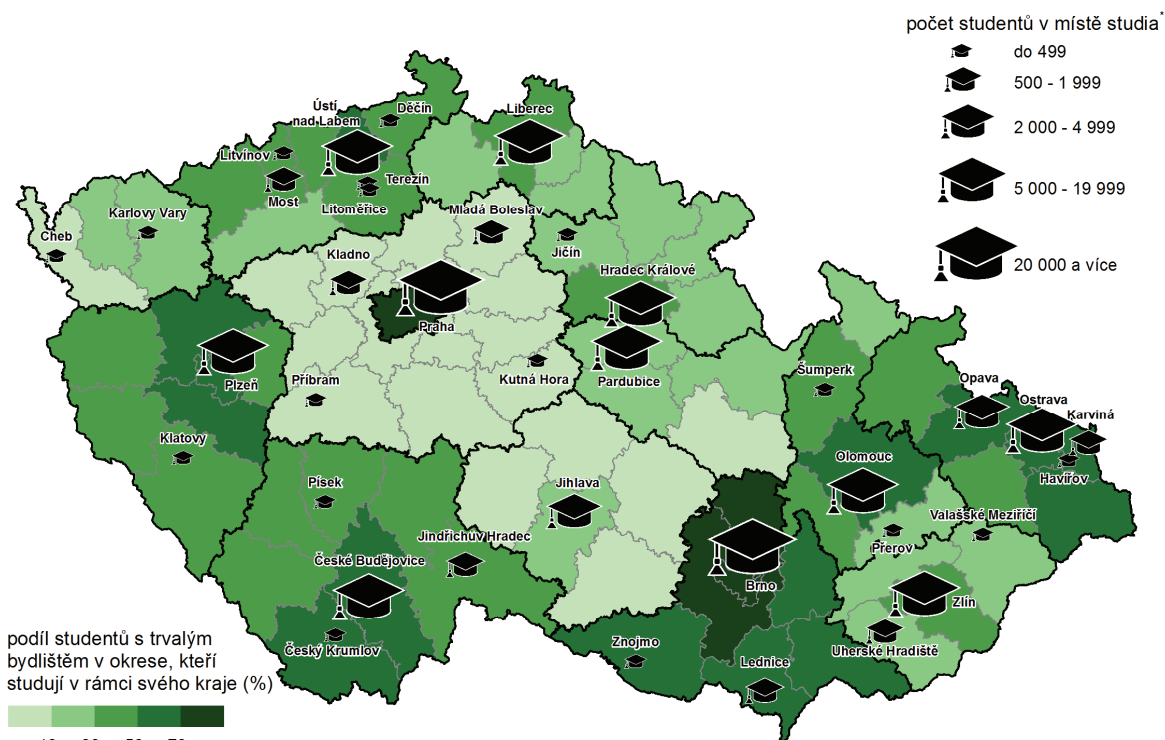


Pramen: Ministerstvo školství, mládeže a tělovýchovy, databáze SIMS

V regionálním pohledu jsou počty studentů podle místa studia samozřejmě ovlivněny především počtem a kapacitou jednotlivých vysokých škol a jejich detašovaných pracovišť, ale také atraktivností oborů, které vyučují. Přehled počtu studentů podle místa studia je uveden v následujícím kartogramu. Největšími centry vysokoškolského studia jsou Praha, Brno a také některá krajská města.



Ktg 1.4.1 Studenti vysokých škol v České republice se státním občanstvím České republiky, 2017

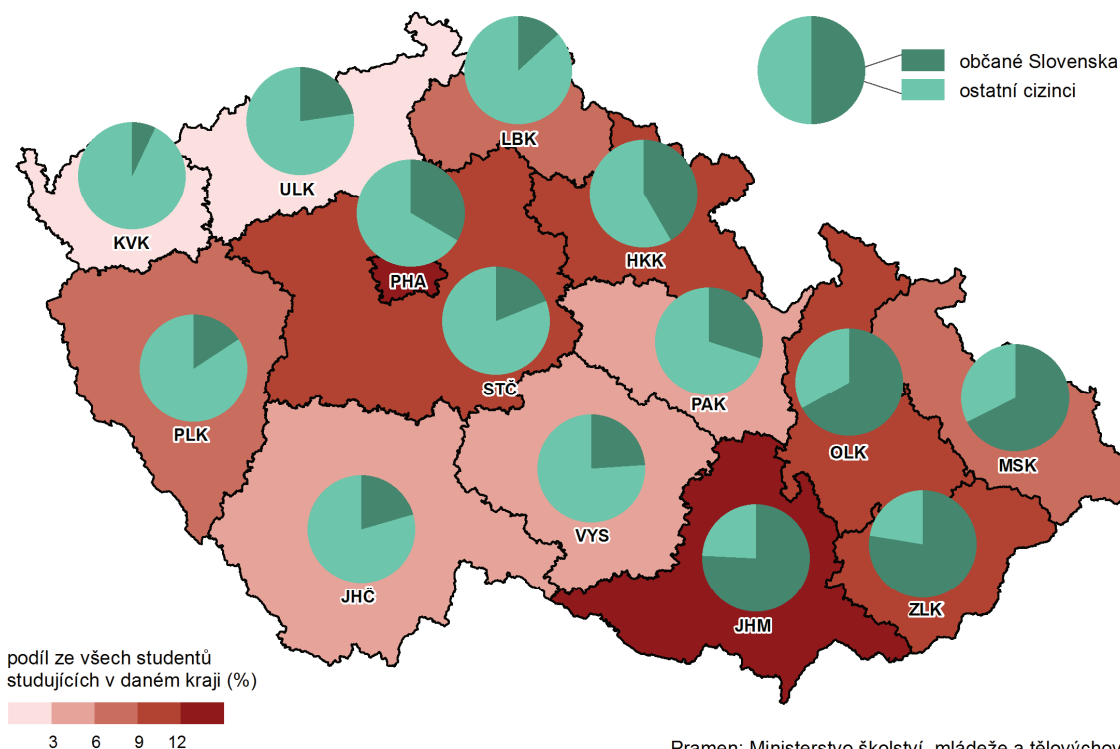


¹Poznámka: Zahrnuty pouze obce s minimálně 100 studenty.

Pramen: Ministerstvo školství, mládeže a tělovýchovy, SIMS

Největší podíl studentů studuje v kraji, ve kterém má trvalé bydliště, v Praze a v Brně, kde jsou kapacity vysokých škol největší. V menším měřítku se tato skutečnost projevuje i v dalších okresech, ve kterých sídlí vysoké školy. Naproti tomu nejnižší podíly jsou patrné v krajích Středočeském, Karlovarském a v Kraji Vysočina, kde jsou možnosti vysokoškolského studia omezené.

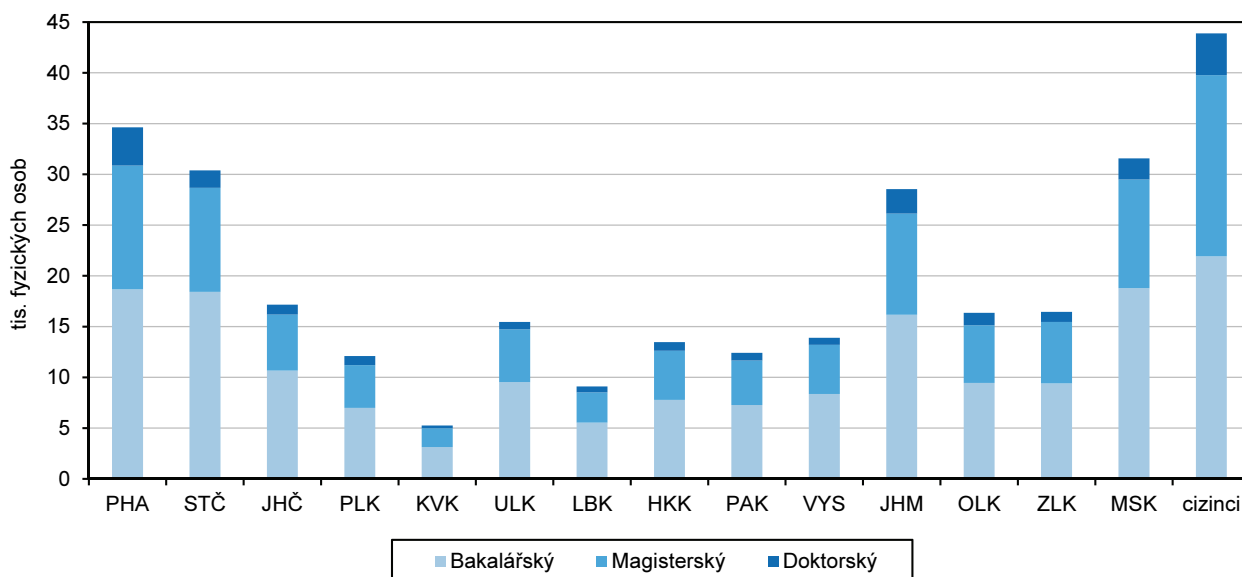
Ktg 1.4.2 Studenti vysokých škol v České republice s cizím státním občanstvím, 2017



Pramen: Ministerstvo školství, mládeže a tělovýchovy, SIMS

V následujících grafech jsou zobrazeny rozdíly ve struktuře studentů s trvalým bydlištěm v kraji podle studijního programu, podle formy studia a podle zřizovatele vysoké školy.

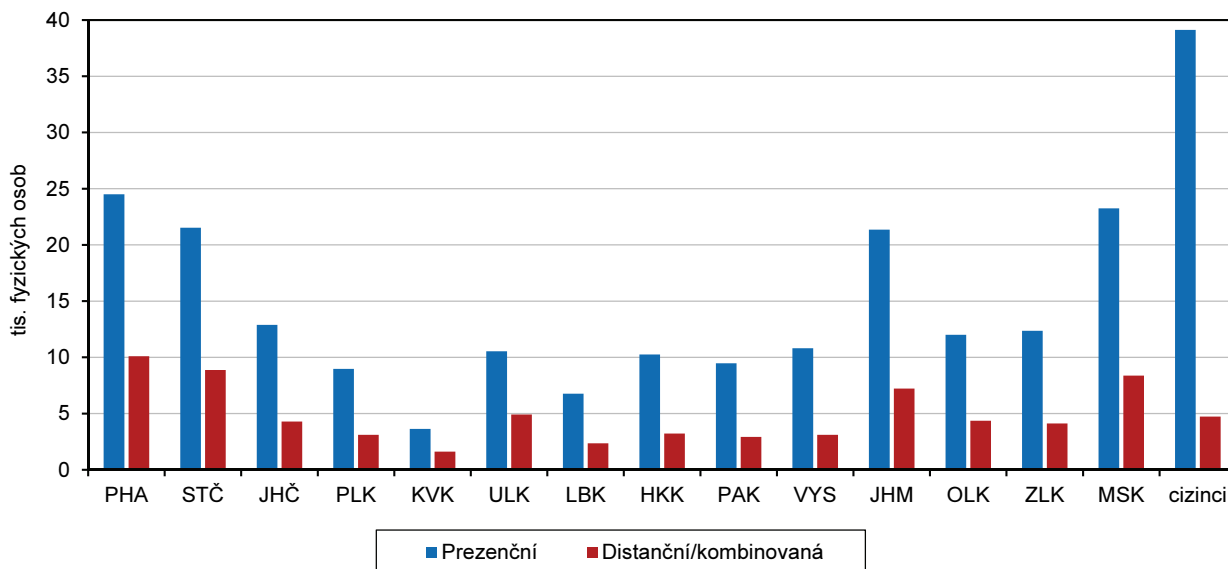
Graf 1.4.3 Studenti vysokých škol v České republice podle trvalého bydliště a studijního programu, 2017



Pramen: Ministerstvo školství, mládeže a tělovýchovy, databáze SIMS

V mezikrajských rozdílech v počtech a struktuře studentů vysokých škol podle trvalého bydliště se samozřejmě projevují rozdíly v počtu obyvatel v jednotlivých krajích, především těch, kteří jsou ve věku vysokoškolského studia.

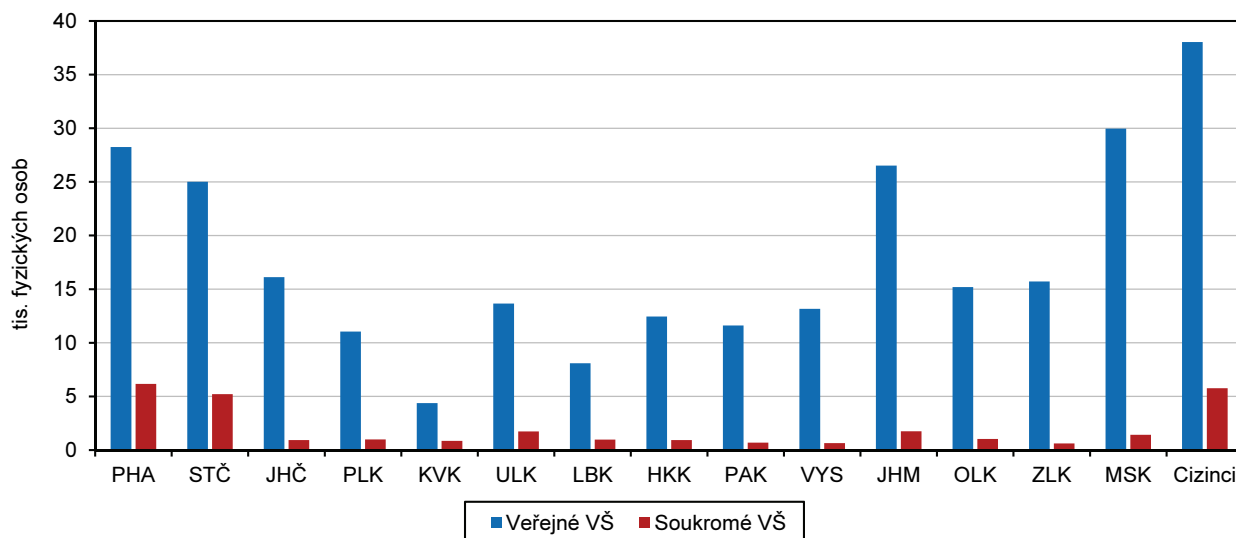
Graf 1.4.4 Studenti vysokých škol v České republice podle trvalého bydliště a formy studia, 2017



Pramen: Ministerstvo školství, mládeže a tělovýchovy, databáze SIMS



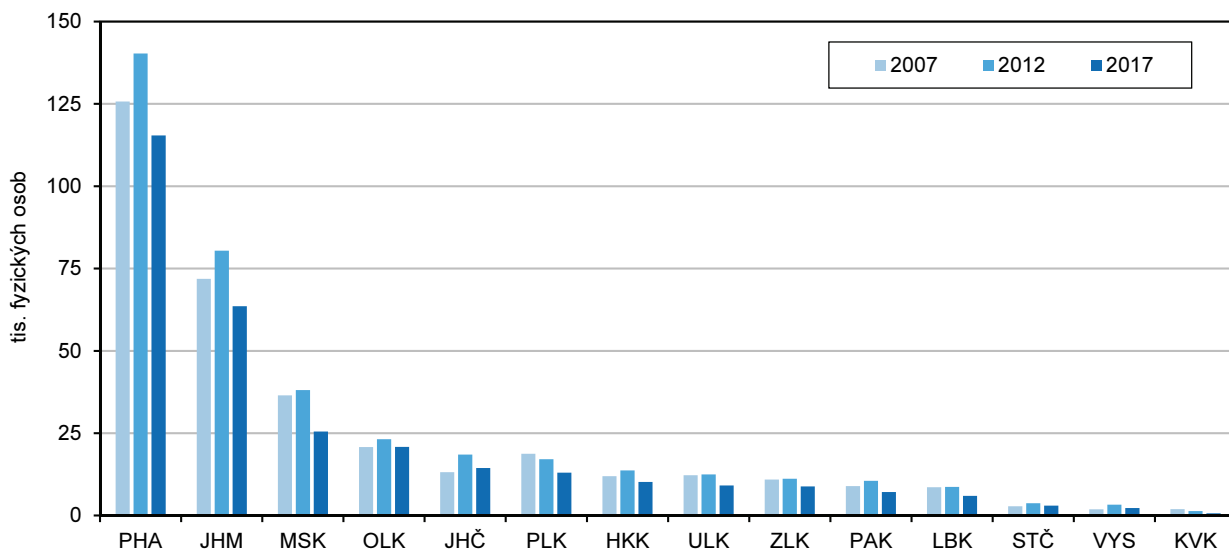
Graf 1.4.5 Studenti vysokých škol v České republice podle trvalého bydliště a zřizovatele vysoké školy, 2017



Pramen: Ministerstvo školství, mládeže a tělovýchovy, databáze SIMS

Počty studentů vysokých škol **podle místa studia** jsou ovlivněny nabídkou kapacit vysokých škol v jednotlivých krajích. Kromě studia v samotných sídlech vysokých škol nebo jejich fakult (většinou v krajských městech) je umožněno studium nižších ročníků na detašovaných pracovištích v menších městech. Největší je nabídka v hl. m. Praze a v Jihomoravském kraji. Naproti tomu velmi omezené možnosti vysokoškolského studia jsou v Karlovarském kraji, Kraji Vysočina a Středočeském kraji.

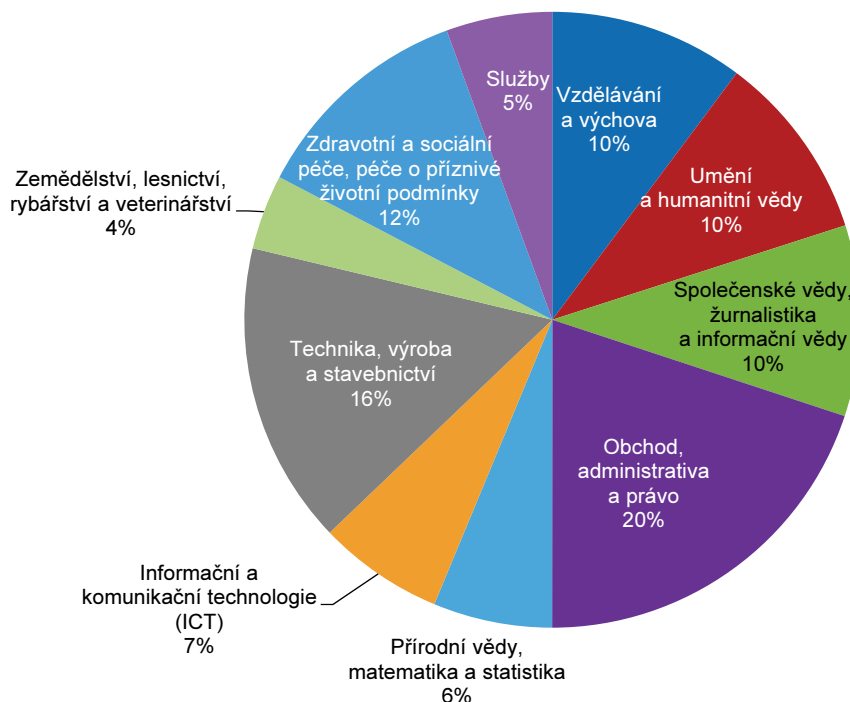
Graf 1.4.6 Studenti vysokých škol podle místa studia, 2017



Pramen: Ministerstvo školství, mládeže a tělovýchovy, databáze SIMS

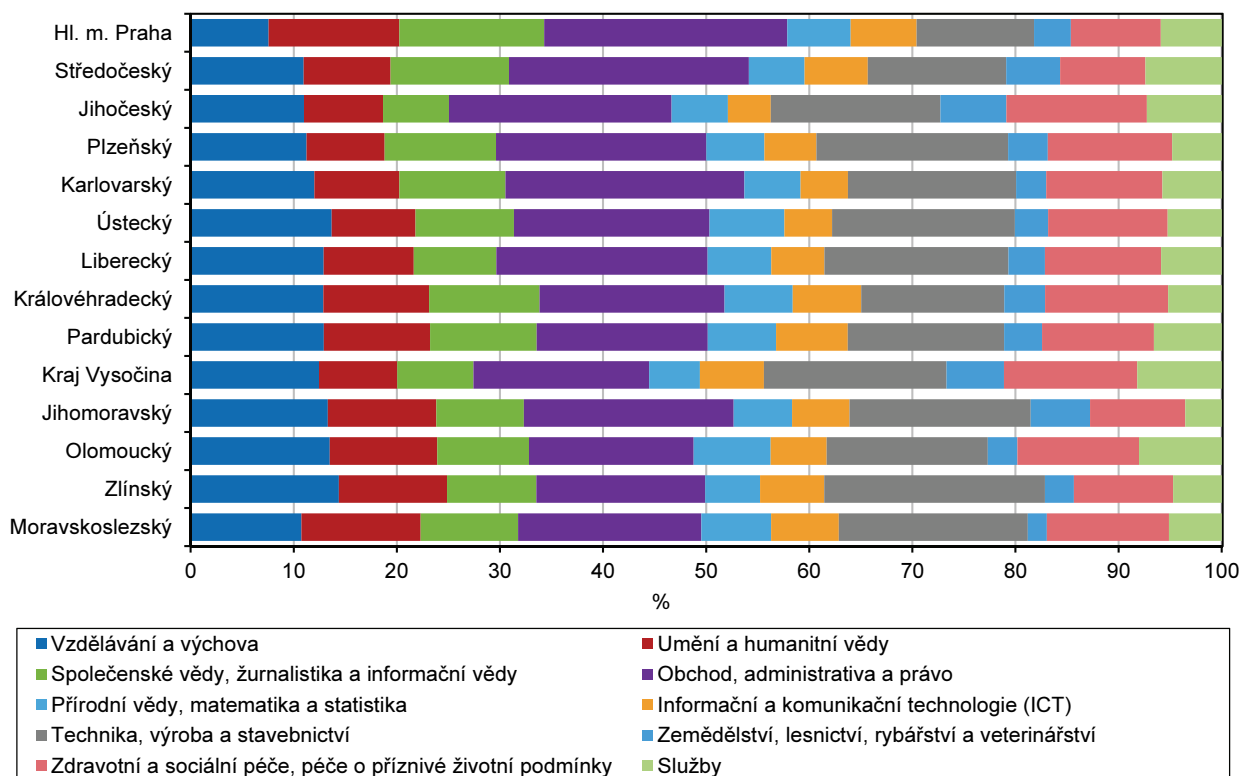
Mezi studenty dlouhodobě převažuje **zájem o obory vzdělávání** ze skupiny Obchod, administrativa a právo (20,2 % všech vysokoškolských studentů), z nichž nejvíce studuje Management a správu (téměř 20 tis. studentů). Zároveň však tyto obory od roku 2010 zaznamenávají jeden z největších poklesů studujících, kterých za posledních 7 let ubylo téměř o třetinu (-32 %). Oblíbené mezi vysokoškoláky jsou také technické obory ze skupiny Technika, výroba a stavebnictví, které navštěvuje 16,1 % studujících, ovšem i tyto se v posledních letech potýkají s úbytkem studentů, který odpovídá celkovému úbytku vysokoškoláků. Za posledních 7 let jich ubylo téměř 17 tisíc (-26 %). Výrazně klesá počet studentů (dříve třetí nejčastěji zvolené) skupiny oborů Vzdělávání a výchova, kterých je od roku 2010 méně o celých 33 % a nyní tvoří jednu desetinu studentů.

Graf 1.4.7 Studenti vysokých škol v České republice podle skupin oborů vzdělávání, 2017



Pramen: Ministerstvo školství, mládeže a tělovýchovy, databáze SIMS

Graf 1.4.8 Studenti vysokých škol s trvalým bydlištěm v kraji podle skupin oborů vzdělávání, 2017



Pramen: Ministerstvo školství, mládeže a tělovýchovy, databáze SIMS

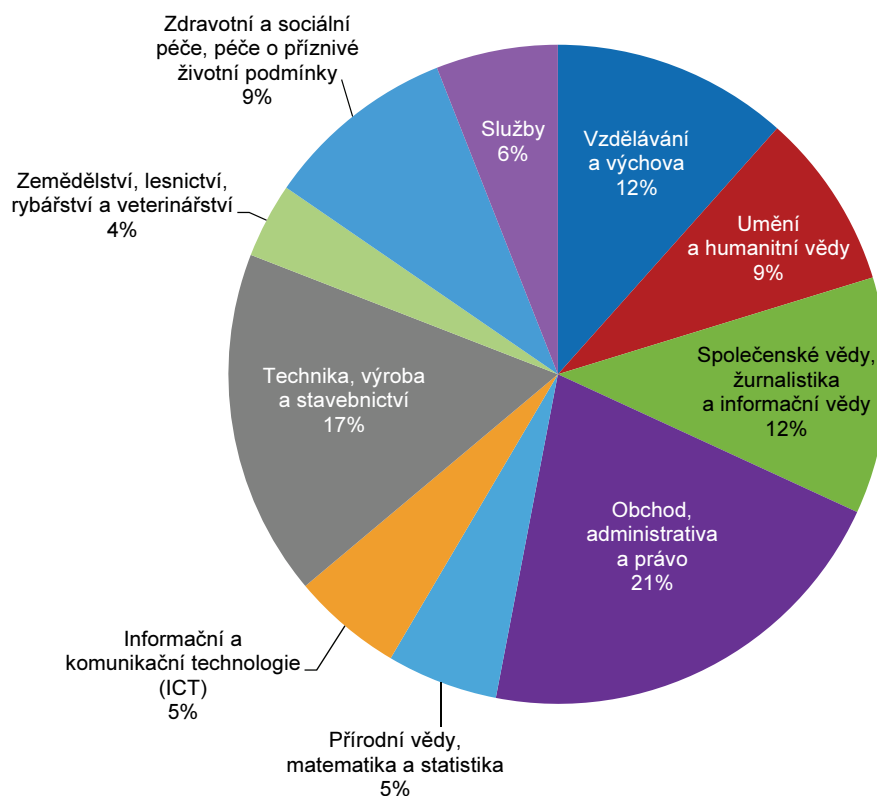
Naopak přibývá studentů ve skupině oborů Zdravotní a sociální péče, jejich podíl na celkovém počtu studentů byl 11,9 %. Relativně stabilní v počtu studentů je skupina oborů Přírodních věd, matematiky a statistiky, která zahrnuje 6,3 % studentů. V čase poměrně stálý, pouze s mírným úbytkem, zůstává i počet studentů oborů Informačních a komunikačních technologií (6,7 % studentů), Zemědělství, lesnictví, rybářství a veterinářství (4 %) a Služeb (5,6 %).



Tab 1.4.2 Absolventi vysokých škol v České republice, 2017

Pramen: MŠMT, databáze SIMS a vlastní dopočty ČSÚ

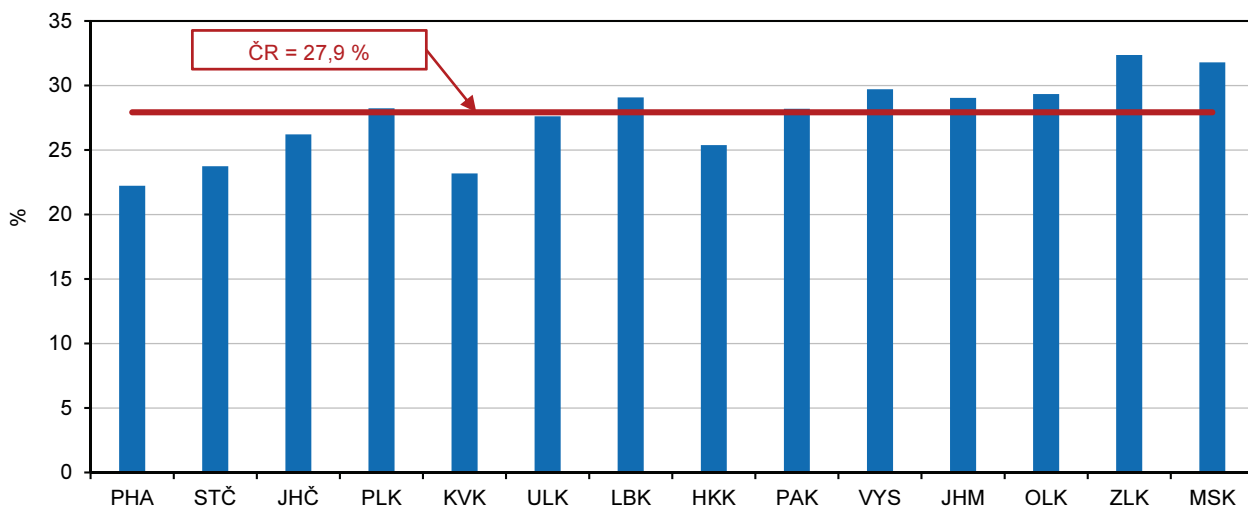
ČR, kraje	Absolventi VŠ se státním občanstvím ČR podle trvalého pobytu						Absolventi VŠ podle místa studia		
	celkem	ČR =100	podíl žen (%)	z toho doktorského studia			celkem	občané ČR	cizinci
				celkem	ČR = 100	podíl žen (%)			
Česká republika	63 798	100,0	60,2	1 989	100,0	40,1	72 080	63 798	8 282
Hl. m. Praha	8 275	13,5	24,0	465	23,4	42,6	26 985	23 092	3 893
Středočeský	7 299	11,8	21,0	181	9,1	39,2	866	811	55
Jihočeský	4 216	6,7	23,4	101	5,1	45,5	3 422	3 311	111
Plzeňský	2 989	4,7	18,6	106	5,3	33,0	2 779	2 621	158
Karlovarský	1 281	2,0	15,6	16	0,8	31,3	121	118	3
Ústecký	3 683	6,0	16,3	83	4,2	36,1	2 182	2 142	40
Liberecký	2 067	3,6	18,0	52	2,6	30,8	1 275	1 219	56
Královéhradecký	3 298	5,2	21,5	71	3,6	45,1	2 238	2 080	158
Pardubický	3 100	4,8	20,3	85	4,3	38,8	1 714	1 662	52
Kraj Vysočina	3 625	5,4	22,9	68	3,4	35,3	452	445	7
Jihomoravský	7 582	11,1	21,1	299	15,0	40,5	16 655	13 878	2 777
Olomoucký	4 110	6,4	22,3	126	6,3	42,1	4 577	4 257	320
Zlínský	4 357	6,4	24,4	104	5,2	37,5	2 144	1 966	178
Moravskoslezský	7 866	12,3	21,8	224	11,3	39,7	6 620	6 217	403

Graf 1.4.9 Absolventi vysokých škol v České republice podle skupin oborů vzdělávání, 2017

Pramen: MŠMT, databáze SIMS a vlastní dopočty ČSÚ

V kapitole 2 této publikace se podrobněji věnujeme absolventům přírodovědných, technických a ICT oborů, proto zde uvádíme pouze graf s jejich podíly na počtu absolventů vysokých škol celkem (podle krajů trvalého bydliště). Nejvyšší podíly absolventů těchto oborů v roce 2017 vykazují Zlínský a Moravskoslezský kraj, naopak nejnižší podíly hlavní město Praha a Karlovarský kraj.

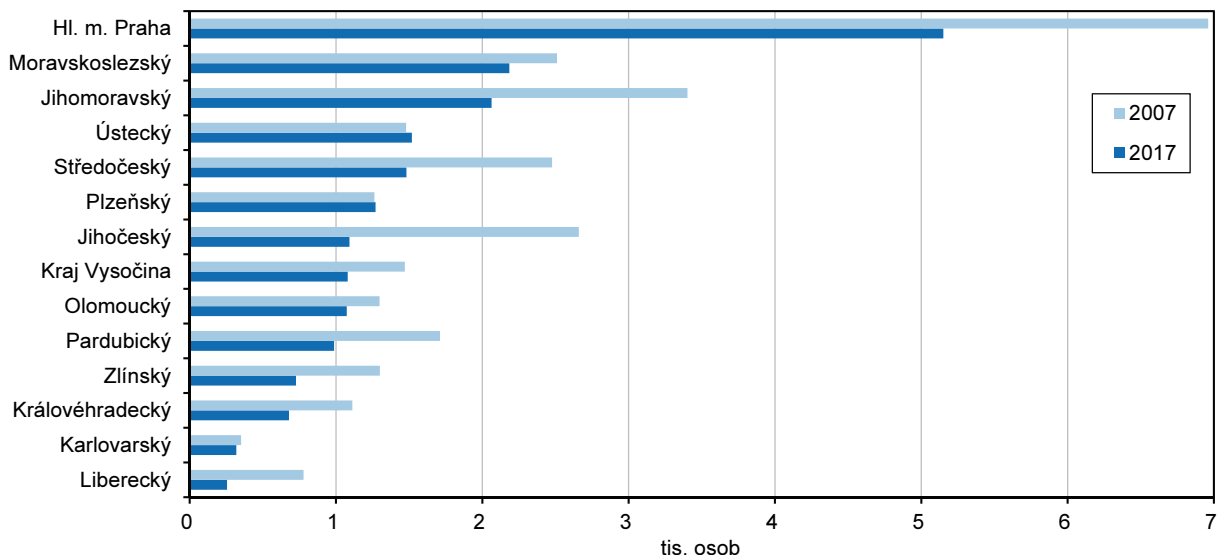
Graf 1.4.10 Podíl absolventů přírodovědných, technických a ICT oborů z absolventů VŠ celkem, 2017



Pramen: MŠMT, databáze SIMS a vlastní dopočty ČSÚ

Do terciárního vzdělávání patří také vzdělávání na **vyšších odborných školách (VOŠ)**. Ve školním roce 2017/18 studovalo na 166 VOŠ téměř 20 tisíc studentů. Většina z nich (65 %) studovala v denní formě vzdělávání. Kromě studentů české národnosti na tomto typu škol studovali i cizinci. Přestože se od školního roku 2007/08 jejich počet zdvojnásobil, stále tvoří jen velmi malý podíl (3,3 %). Nejvíce studentů studuje na vyšších odborných školách v hlavním městě Praze, nejméně v Libereckém a Karlovarském kraji. Za posledních 10 let došlo ve všech krajích (s výjimkou Ústeckého a Plzeňského kraje) ke značnému úbytku počtu studentů VOŠ, ale i nově přijatých do 1. ročníku a absolventů těchto škol.

Graf 1.4.11 Studenti vyšších odborných škol



Pramen: Ministerstvo školství, mládeže a tělovýchovy

1.5 Sociální a zdravotní oblast

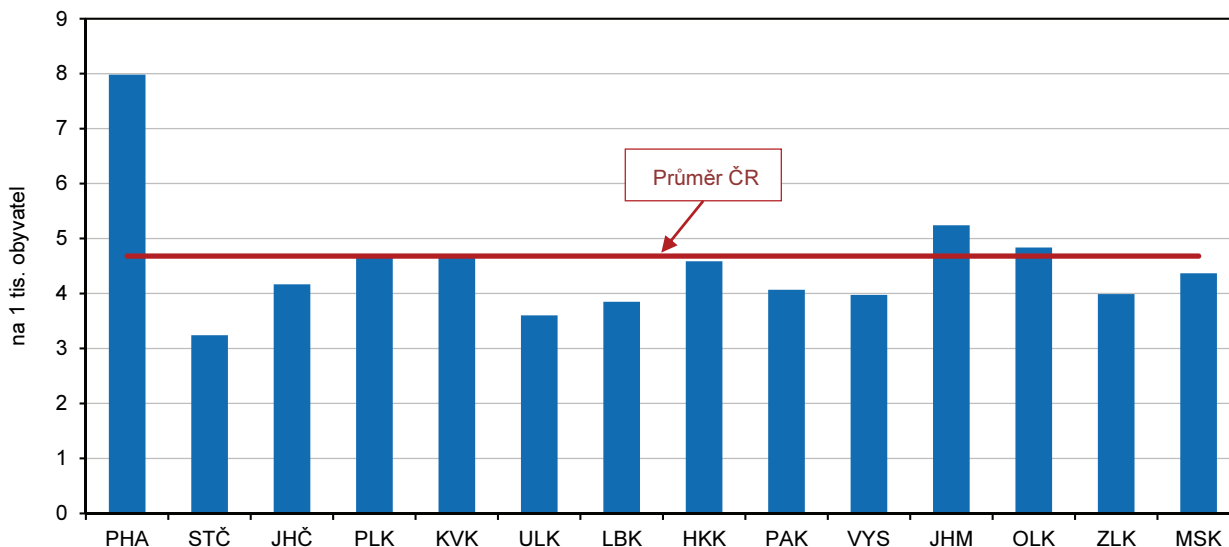
Ve zdravotní oblasti se věnujeme pouze srovnání počtu lékařů a počtu samostatných ordinací praktického lékaře nebo specialisty, protože tyto údaje mají vztah k využívání informačních technologií, kterému se věnujeme v kapitole 7. V tabulkové příloze také uvádíme vývoj procenta dočasné pracovní neschopnosti a počet dnů pracovní neschopnosti v přepočtu na 1 případ.

Počet lékařů (přepočtených na plné pracovní úvazky) na 1 000 obyvatel je nejvyšší v hlavním městě Praze, kde je umístěna řada zdravotnických institucí, které přijímají pacienty z celé republiky. Na dalších místech jsou



Jihomoravský a Olomoucký kraj. Naproti tomu nejméně lékařů na 1 000 obyvatel je ve Středočeském kraji (zřejmě využívají zdravotnická zařízení v Praze) a dále v Ústeckém a Libereckém kraji.

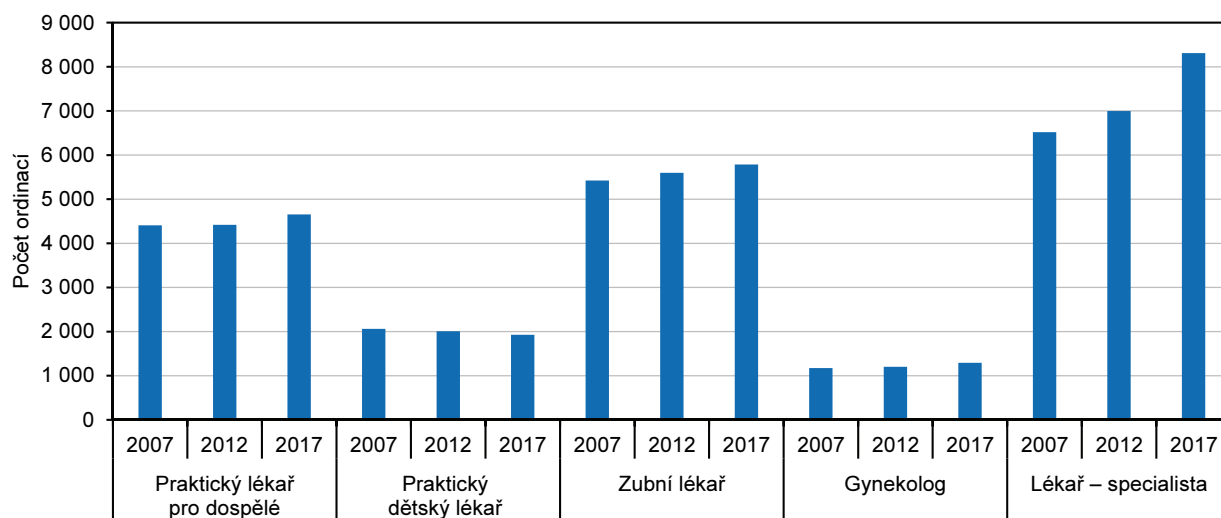
Graf 1.5.1 Lékaři na 1 000 obyvatel, 2017



Pramen: Ústav zdravotnických informací a statistiky, dopočet ČSÚ

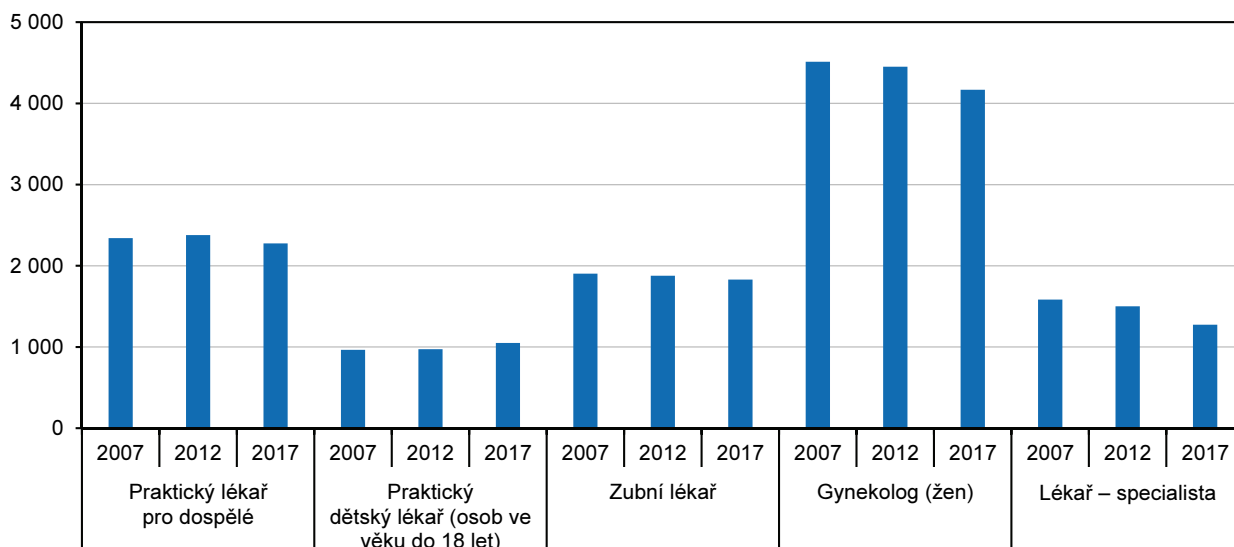
Vývoj počtu samostatných ordinací lékařů v České republice je patrný z následujícího grafu. V posledních 10 letech se výrazněji zvyšuje počet ordinací lékařů – specialistů, pomaleji roste počet ostatních typů ordinací, jen počet ordinací praktických dětských lékařů mírně klesá. Také v jednotlivých krajích je vývoj počtu ordinací velmi podobný.

Graf 1.5.2 Samostatné ordinace lékařů v České republice



Pramen: Ústav zdravotnických informací a statistiky

Graf 1.5.3 Počet obyvatel na 1 ordinaci lékaře v České republice



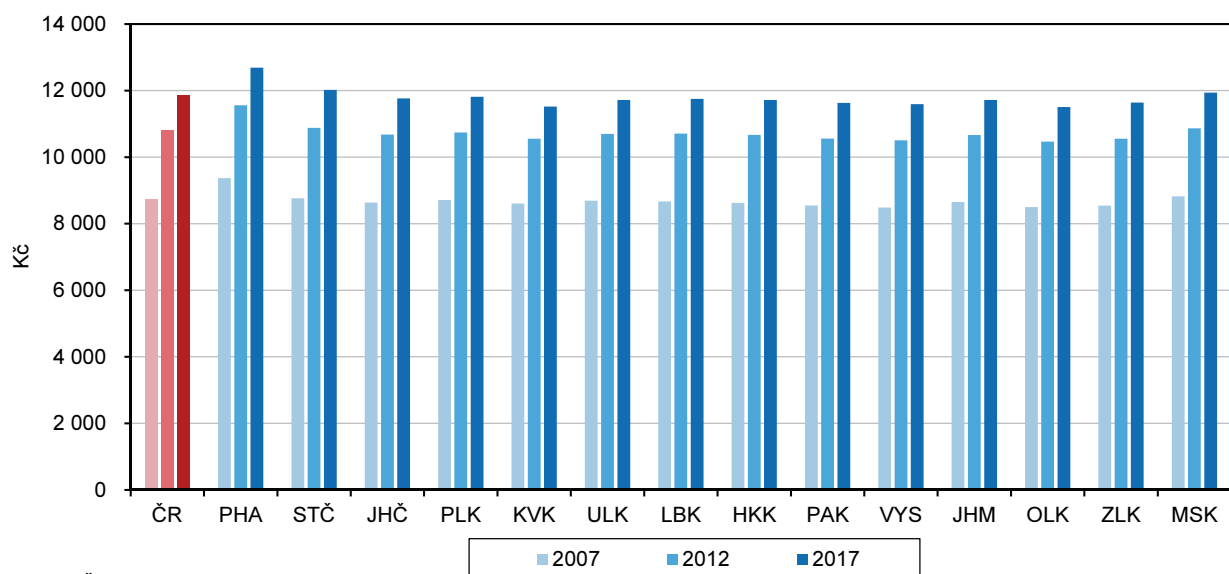
Pramen: Ústav zdravotnických informací a statistiky

Průměrné **procento dočasné pracovní neschopnosti** (ukazatel udává, kolik ze 100 pojištěnců je průměrně každý den v pracovní neschopnosti pro nemoc či úraz) v dlouhodobém vývoji kolísá, a to především v závislosti na tom, zda v příslušném roce byla chřipková epidemie a jakou silou naši republiku postihla. V roce 2017 dosahovalo průměrné procento pracovní neschopnosti v České republice hodnoty 4,26 %, což byla nejvyšší hodnota od roku 2008 a pokračoval tak každoroční růst zahájený v roce 2013. Z krajů byla v roce 2017 největší pracovní neschopnost v Moravskoslezském, Zlínském a Jihočeském kraji, v nichž přesahovala 5 % a naopak nejmenší v hlavním městě Praze s 3,19 %.

Průměrná doba trvání jednoho případu dočasné pracovní neschopnosti osciluje mezi 42 a 46 dny, přičemž nelze vysledovat nějaký vývojový trend. V roce 2017 dosahovala v republikovém průměru 42,6 dne, nejkratší byla opět v hlavním městě Praze (38,4 dne) a naopak nejdelší ve Zlínském kraji, kde těsně přesáhla 50 dnů.

V **sociální oblasti** se v této kapitole věnujeme pouze mezikrajovému porovnání výše a vývoje starobních důchodů vyplácených sólo (bez souběhu s vdovským nebo vdoveckým důchodem) a také podílu starobních důchodců, kteří pobírají předčasný důchod.

Graf 1.5.4 Průměrná výše starobního důchodu (sólo)



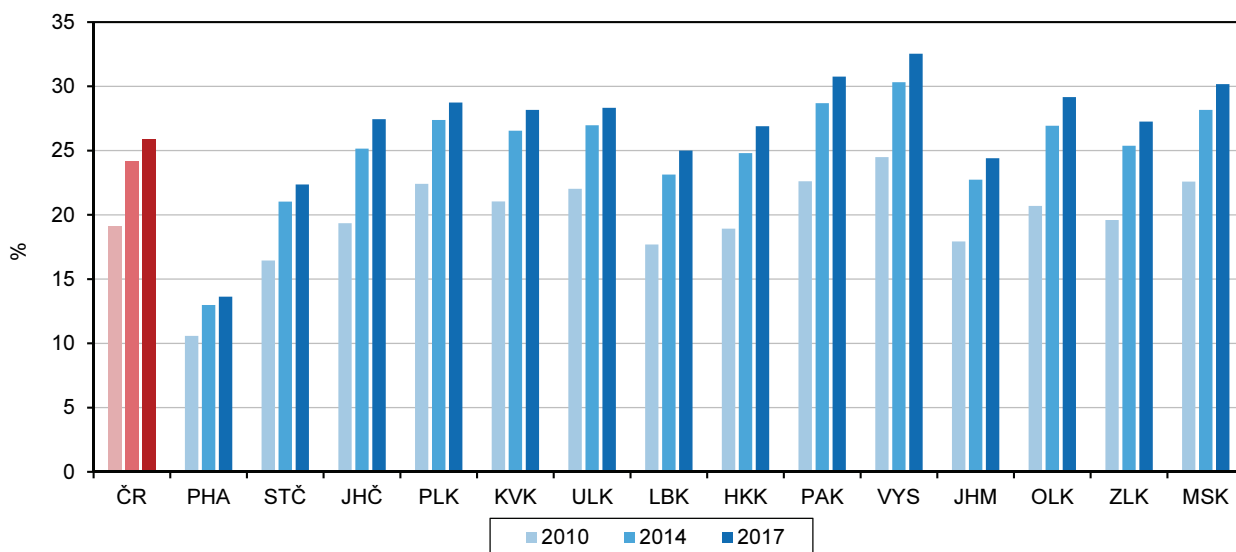
Pramen: Česká správa sociálního zabezpečení



Průměrný starobní důchod vyplácený sólo vzrostl v roce 2017 meziročně o 3,4 % a dosáhl 11 865 Kč, toto tempo růstu bylo nejrychlejší od roku 2012. Rozdíl mezi nejvyšším a nejnižším průměrným starobním důchodem vypláceným v hlavním městě Praze a v Olomouckém kraji byl zhruba 10% a v čase se neměnil. Také rozdíl v důchodech mezi oběma pohlavími je stálý, muži pobírají dlouhodobě o více než pětinu vyšší starobní důchod (sólo) než ženy. V jednotlivých krajích se rozdíly mezi pohlavími ve vyplácených starobních důchodech pohybují od 17 % v hlavním městě Praze po 31 % v kraji Moravskoslezském.

Důchodci v předčasném starobním důchodu v roce 2017 představovali 25,8 % všech starobních důchodců a jejich podíl se v posledních letech ve všech krajích zvyšoval. Tempo růstu podílu příjemců předčasných starobních důchodů se ve všech krajích zpomalilo; jejich podíl nadále zůstává nejvyšší v Kraji Vysočina a v Pardubickém a Moravskoslezském kraji. Naopak nejnižší podíl předčasných starobních důchodů je trvale v hlavním městě Praze, což může být dáno poněkud odlišnou strukturou zaměstnanosti.

Graf 1.5.5 Podíl důchodců v předčasném starobním důchodu



Pramen: Česká správa sociálního zabezpečení