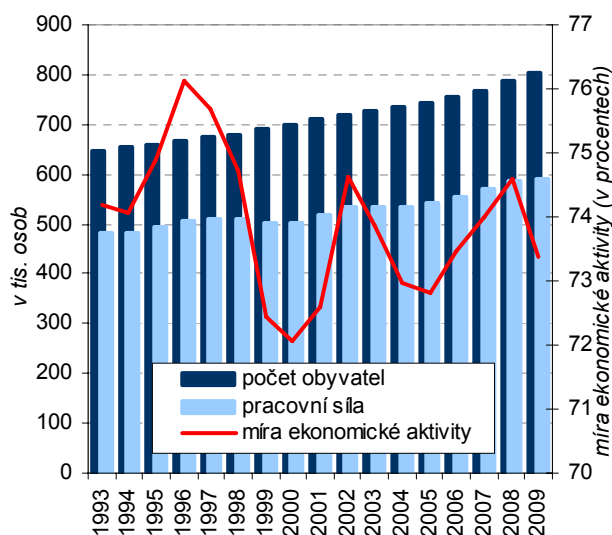


1. Velikost pracovní síly

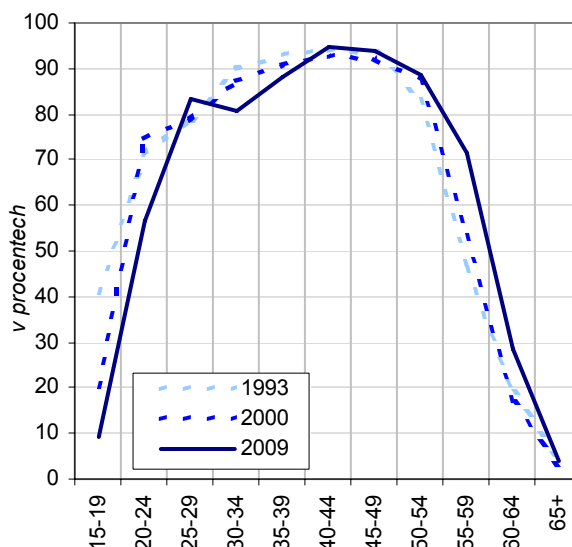
Pracovní síla se v kraji zvýšila nejvíce z celé republiky.

Podle výsledků výběrového šetření pracovních sil se **pracovní síla**² ve Středočeském kraji od roku 2000 nepřetržitě zvyšuje a v roce 2009 dosáhla výše **629,2 tis. osob**. Mezi lety 2000 až 2009 vzrostla nejvíce ze všech krajů ČR³, zejména pak v případě mužů. **Podíl kraje na celkové pracovní síle ČR se zvýšil z 10,9 % v roce 2000 na 11,9 % v roce 2009 (nejvíce ze všech regionů)**, čímž se Středočeský kraj přesunul ze čtvrté pozice hned za Hl. m. Prahu, kde byla pracovní síla ze všech krajů nejpočetnější.

Graf č. 1 Práceschopné obyvatelstvo ve věku 20 až 64 let ve Středočeském kraji



Graf č. 2 Míra ekonomické aktivity ve Středočeském kraji podle věkových skupin v letech 1993, 2000 a 2009 (v %)



Podíl pracovní síly je v kraji po Hl. m. Praze nejvyšší v ČR.

Význam pracovní síly v celé populaci je ve Středočeském kraji **jeden z nejvyšších ze všech regionů ČR**. V roce 2009 se jednalo o 59,6 % celkového počtu obyvatel⁴. Z pohledu celé Evropské unie však patřil v roce 2009 Středočeský kraj k regionům s průměrnou mírou ekonomické aktivity⁵.

Vysoká míra zaměstnanosti je dána vysokou ekonomickou aktivitou a nízkou nezaměstnaností.

Navíc vzhledem k dlouhodobě příznivé míře nezaměstnanosti byla v kraji také relativně **vysoká míra zaměstnanosti** a celkový počet zaměstnaných představoval 48,4 % obyvatel kraje⁶. Stejně jako v celé České republice, tak i ve Středočeském kraji působila největší část zaměstnaných (tj. využitá pracovní síly) na trhu práce v postavení zaměstnanců. Zaměstnanci představovali v roce 2009 přibližně 80,5 % zaměstnaných, což byl s výjimkou Hl. m. Prahy z celorepublikového pohledu nejvyšší podíl. **Podíl zaměstnavatelů byl vůbec nejvyšší ze všech regionů ČR.**

Ekonomická aktivita poklesla za deset let po Hl. m. Praze nejméně ze všech krajů ČR.

Třebaže ještě v roce 2000 činila **míra ekonomické aktivity** 15letých a starších ve Středočeském kraji 60,3 % (v roce 1998 to bylo 61,5 %), do roku 2009 se její hodnota snížila o 0,7 p. b. na 59,6 %. To však byl nejnižší pokles po Hl. m. Praze. **Největší pokles byl zaznamenán ve věkové skupině 15 až 19letých** (ze 74,4 % na 56,5 %, tj. o 24 %) a 20 až 24letých (z 20 na 9 %, tj. o 55 %), což lze vysvětlit především vyšší účastí mladých lidí v terciárním vzdělávání. Na druhé straně byl patrný více než 1,7násobný **nárůst** (z 16,5 na 28,6 %) **u osob ve věkové skupině 60 až 64let**, a to v souvislosti s pozdějším odchodem do penze. Celkově se však míra ekonomické

² Pracovní sílu tvoří všichni, kdo jsou ekonomicky aktivní, tj. ti, kdo se účastní trhu práce, a to jak zaměstnaní, tak nezaměstnaní. Zaměstnaní se dále člení podle postavení v zaměstnání na zaměstnance, zaměstnavatele a pracující na vlastní účet.

³ V ČR se pracovní síla 15letých a starších ve stejném období zvýšila o 1,9 %, tj. o 100,3 tis. osob (ve Středočeském kraji o 11,8 %; tj. o 66,3 tis.).

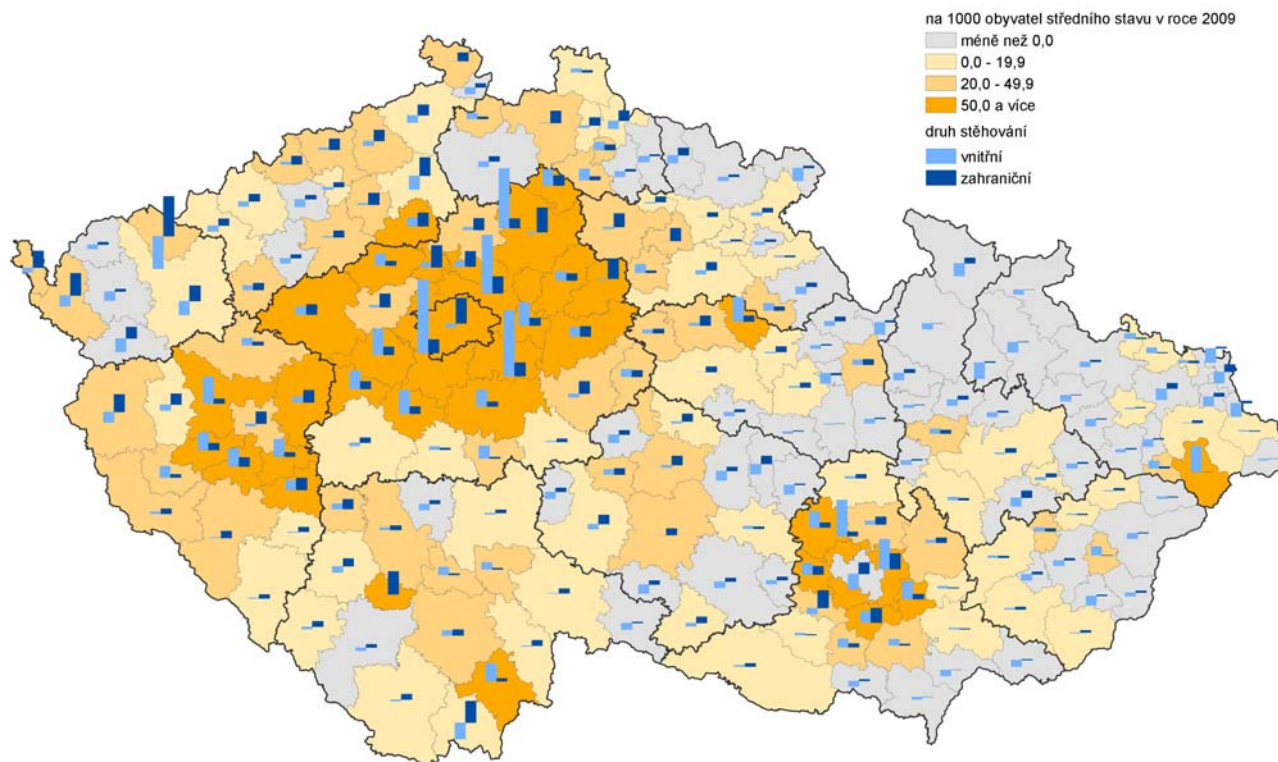
⁴ Vyšší byl v roce 2009 tento podíl pouze v Hl. m. Praze (62,6 %) a Karlovarském kraji (61,2 %), průměr za celou ČR se pohyboval okolo 50,4 %.

⁵ Míra ekonomické aktivity vyjadřuje podíl pracovní síly (zaměstnaných a nezaměstnaných) na počtu všech osob starších 15 let.

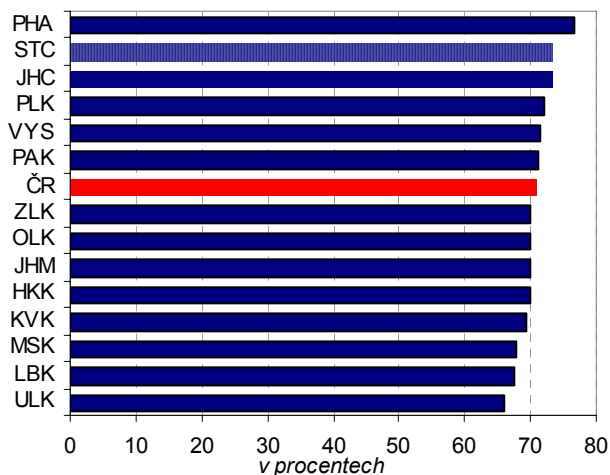
⁶ Nejvyšší byl v roce 2009 tento podíl v Hl. m. Praze 53,2 %; průměr za celou ČR se pohyboval okolo 47,0 %.

aktivity osob ve věkové skupině 20-64 let⁷ snížila z 77,7 % v roce 2000 na 76,5 % v roce 2009.

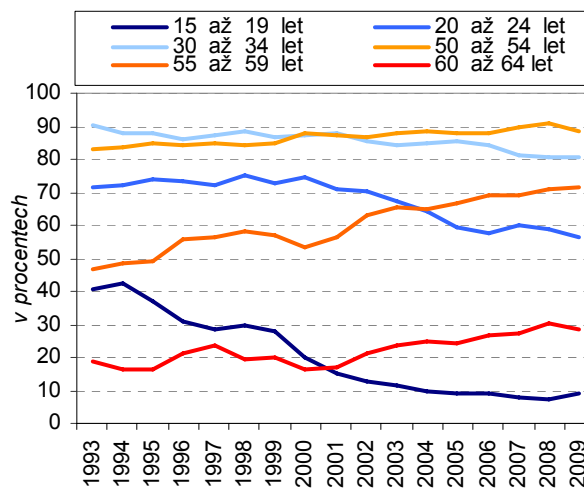
Kartogram č. 1 Změna počtu obyvatel stěhováním podle správních obvodů ORP v letech 2000 – 2009



Graf č. 3 Míra ekonomické aktivity osob ve věku 20 až 64 let v krajích ČR v roce 2009 (v %)



Graf č. 4 Míra ekonomické aktivity vybraných věkových skupin ve Středočeském kraji (v %)



⁷ Z demografického hlediska se za produktivní věk považuje 15 až 64 let. Pro účely analýzy trhu práce se však tato věková skupina jeví jako příliš široká, neboť většina 15-20letých v České republice se stále ještě připravuje na své budoucí povolání a tito lidé na trh práce ještě nevstoupili. Věková skupina 15letých a starších, která se standardně používá ve statistice trhu práce, pak v sobě zahrnuje nejen tuto skupinu mladých, ale rovněž starší věkové skupiny (65 a více let), které naopak z trhu práce již odešly. Z tohoto důvodu je pro účely studia pracovní síly zaměřena analýza především na věkovou skupinu 20 až 64 let.

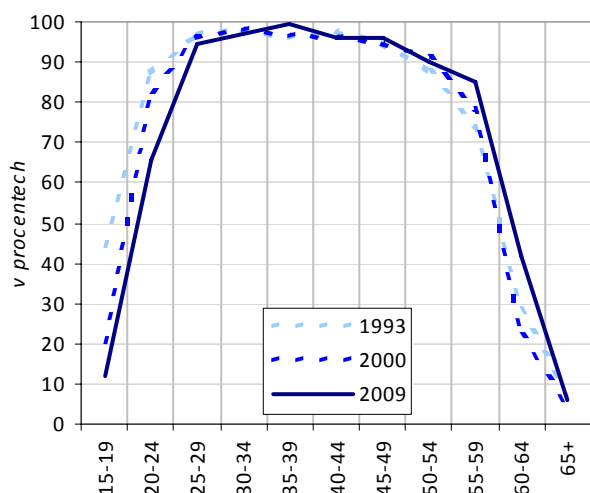
Demografické vlivy již v současnosti pracovní sílu nezvyšují.

Na nárůst pracovní síly v kraji měl ve sledovaném období vliv jak **migrační přírůstek**, tak i posun ve věkové struktuře obyvatelstva, resp. jeho **stárnutí**. Zatímco koncem 90. let bylo zastoupení věkové skupiny 20 až 24letých, tedy těch, co vstupují na trh práce, v porovnání se skupinou 60 až 64letých přibližně dvojnásobné, od roku 2007 již počet osob opouštějících trh práce převyšuje osoby vstupující na pracovní trh. Uvedené reflektuje také skutečnost, že se **počet obyvatel ve věku 20 až 64 let** ve Středočeském kraji **zvýšil** podle výběrového šetření pracovních sil mezi roky 2000 a 2009 **o 105,1 tis. osob**, zatímco **pracovní síla** osob ve věku 20 až 64 let ve stejném období **vzrostla jen o 86,3 tis. osob**.

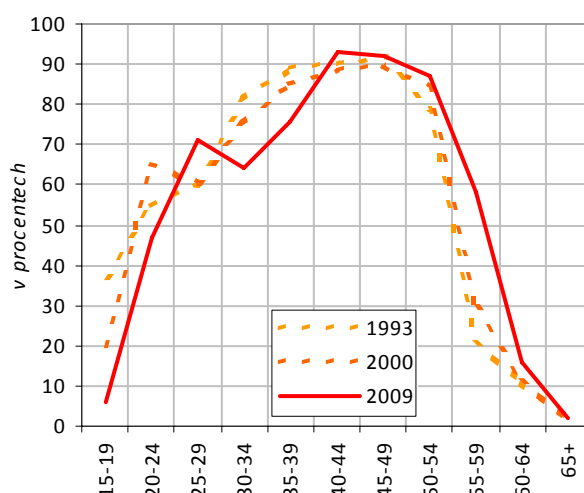
Vliv migrace, poválečných ročníků a ročníků ze 70. let.

Přibližně do konce 90. let docházelo k růstu pracovní síly v kraji v důsledku toho, že se do produktivního věku dostávaly **silné ročníky narozené v 70. letech** a do důchodového věku odcházely osoby z méně početných ročníků osob narozených koncem první republiky. Okolo roku 2005 však z trhu práce začaly odcházet lidé z početných **ročníků narozených koncem druhé světové války a krátce po ní**. Nárůst pracovní síly v kraji zejména po roce 2005 je možné přisoudit také **silné migrační vlně**, především mladších osob s vyšší mírou ekonomické aktivity.

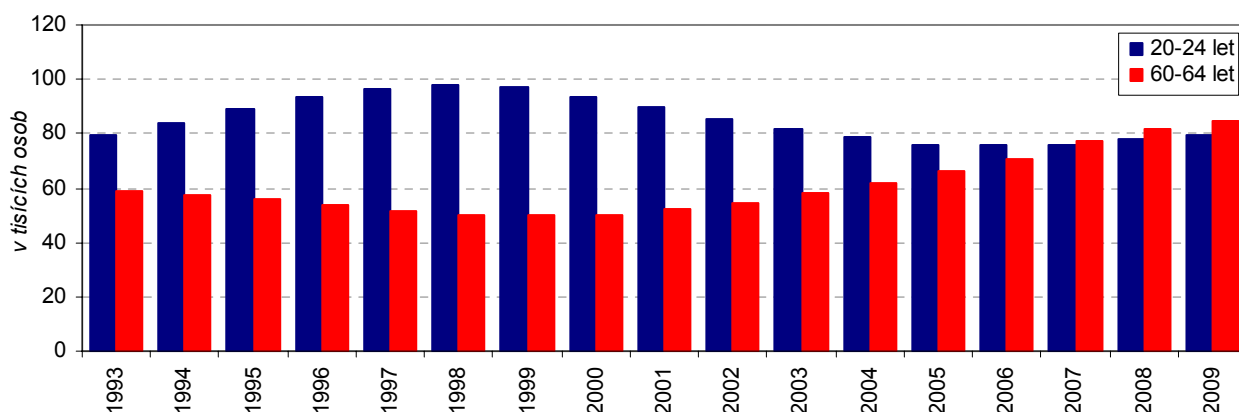
Graf č. 5 Míra ekonomické aktivity mužů ve věkových skupinách ve Středočeském kraji v letech 1993, 2000 a 2009



Graf č. 6 Míra ekonomické aktivity žen ve věkových skupinách ve Středočeském kraji v letech 1993, 2000 a 2009



Graf č. 7 Počet obyvatel ve věku 20-24 let a 60-64 (generace přicházející a odcházející z trhu práce)



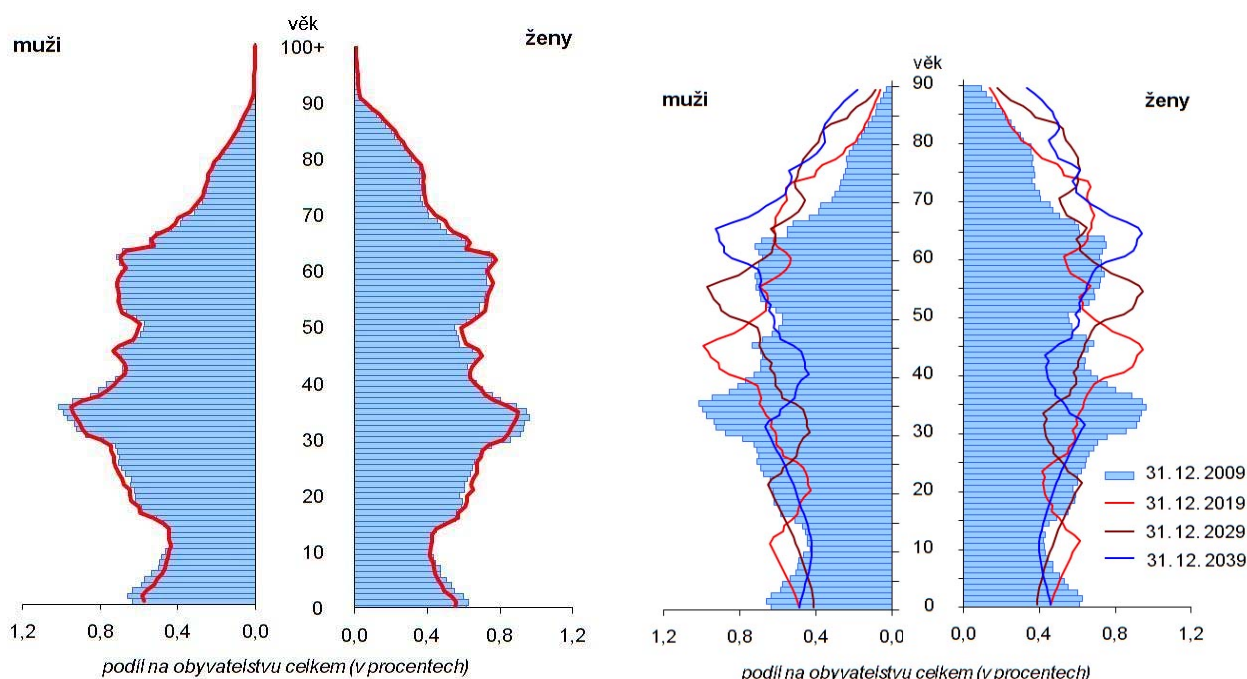
V kraji žil nadprůměrný podíl osob ve věku 30 až 39 let a podprůměrný podíl 45 až 59letých.

Vliv migrace se citelně promítá i do věkové struktury obyvatelstva Středočeského kraje. Zejména pak v případě **osob ve věku mezi 30 a 39 lety**, kterých bylo v porovnání s celorepublikovým průměrem **o 5,3 % více**. Naopak v důsledku demografického vývoje v minulosti se Středočeský kraj vyznačuje nižším podílem **osob mezi 45 a 59 lety (o 2,6 % méně než v celé ČR)**.

Počet obyvatel ve věku 20 až 64 let se bude v budoucnosti stále snižovat.

Na základě **demografické projekce** lze očekávat, že v roce 2019 bude ve věku 20 až 64 let o 5,7 % osob méně než v roce 2009, do konce roku 2029 o 7 % a koncem roku 2039 by měl být počet osob v této věkové skupině v porovnání s rokem 2009 nižší už o desetinu. Čím vzdálenější je však časový horizont projekce, tím větší je možnost odchylky od skutečnosti. Navíc **není v projekci** vytvořené pro jednotlivé kraje **zahrnuta migrace**, která je rovněž velmi významným faktorem vývoje věkové struktury obyvatelstva a tím pádem i pracovní síly v regionu. Zejména pak v případě Středočeského kraje je vliv migrace velmi důležitý.

Graf č. 8 Věková struktura obyvatel Středočeského kraje v roce 2009 a projekce obyvatelstva



Díky stěhování se v kraji zvýšil oproti roku 2000 počet obyvatel ve věku 20 až 64 let o 14,5 %. Z celkového přírůstku cestou migrace pocházelo 59,2 % osob z ostatních krajů ČR a 40,8 % ze zahraničí.

Mezi koncem roku 2000 a 31. prosincem 2009 se ve Středočeském kraji **zvýšil počet obyvatel** o 132,2 tis. osob; z toho **o 102,3 tis.** (tj. o 14,5 %) **u osob ve věku 20 až 64 let**. Velký vliv na tento demografický vývoj mělo **stěhování**, a to jak příliv obyvatel z ostatních krajů České republiky (tj. vnitřní stěhování), tak i ze zahraničí. **Z ostatních regionů ČR získal Středočeský kraj během let 2000 až 2009 celkem 56,5 tis. nových obyvatel ve věku 20 až 64 let, ze zahraničí to bylo 38,9 tis. osob.**

Nejvyšší kladné saldo zahraničního stěhování (bez ohledu na věk) vykazoval Středočeský kraj v letech 2000 až 2009 u osob se státním občanstvím Ukrajiny (20,1 tis.), Slovenska (5,4 tis.), Vietnamu (5,4 tis.) a Ruska (2,8 tis.).

Celkově získal mezi roky 2000 a 2009 Středočeský kraj stěhování celkem **36 tis. osob s cizím státním občanstvím**, a to jak z ostatních krajů České republiky, tak i ze zahraničí. **Nejvíce** to bylo **v roce 2008** (12,2 tis. osob) a v roce 2007 (10,7 tis.), v roce 2009 již činilo migrační saldo osob s cizím státním občanstvím pouze 2,1 tis.

Migraci z ostatních krajů ČR získal Středočeský kraj v letech 2000 až 2009 nejvíce nových obyvatel ve věkové skupině 30 až 34 let (13,5 tis.) a 25 až 29 let (12,1 tis.), zatímco v případě **zahraniční migrace** to bylo **nejvíce ve věkové skupině 20 až 24 let** (10,1 tis.) a 25 až 29 let (8,3 tis.).

Středočeský kraj měl nejvyšší kladný migrační přírůstek s Hl. m. Prahou a moravskými kraji, záporný pouze s Plzeňským krajem.

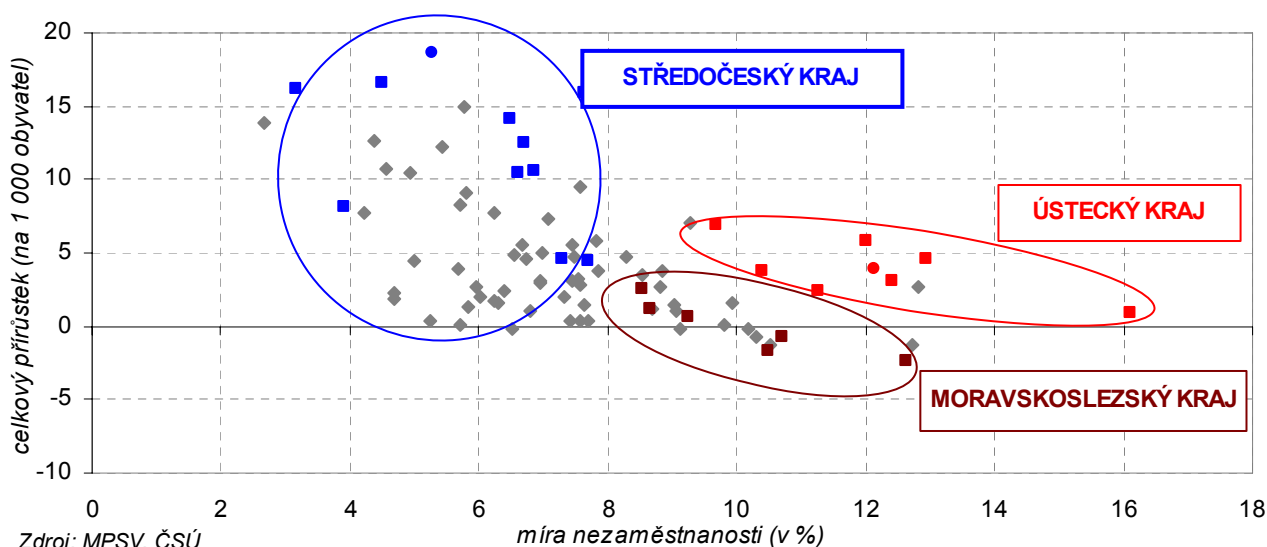
Bezpochyby velkou měrou ovlivňuje migraci Středočeského kraje blízkost **hlavního města**, odkud se do Středočeského kraje přistěhovalo mezi lety 2000 a 2009 o **65,4 tis. osob** více, než kolik se ze Středočeského kraje do Hl. m. Prahy vystěhovalo. Vysoké kladné saldo vykazoval Středočeský region také s Moravskoslezským, Jihomoravským a Olomouckým krajem, jediné **záporné saldo stěhování** měl Středočeský kraj v souhrnu za roky 2000 až 2009 **s Plzeňským krajem**.

Celkem 17,5 % pracovníků Středočeského kraje pracovalo v jiném kraji, nejčastěji v Praze.

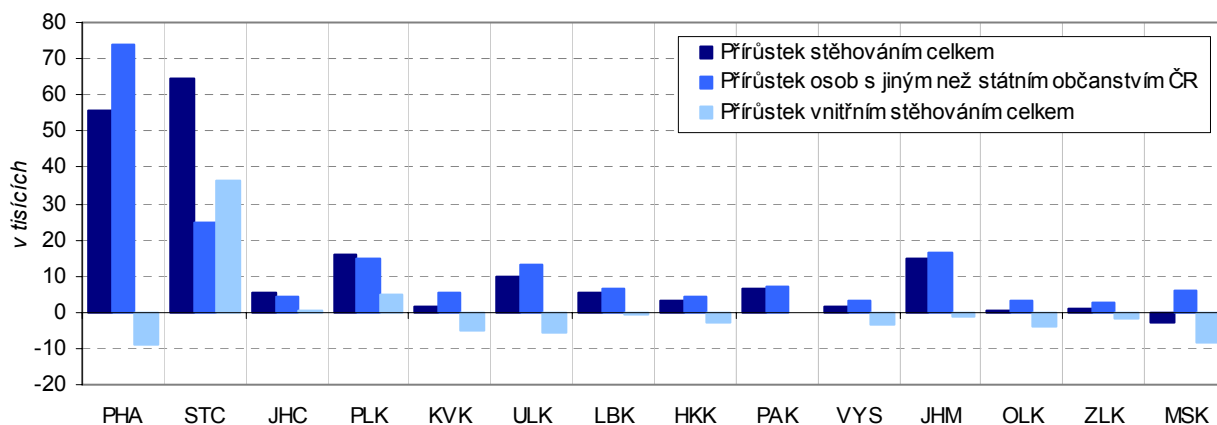
Graf č. 9 potvrzuje skutečnost, že jedním z důvodů zvyšování celkového počtu obyvatel Středočeského kraje a jeho okresů je to, že se jedná o lokalitu s relativně příznivou mírou nezaměstnanosti; tuto skutečnost navíc posiluje i fakt nízké nezaměstnanosti Hl. m. Prahy, kam mnoho obyvatel Středočeského kraje dojíždí do zaměstnání.

Podle údajů z výběrového šetření pracovních sil **pracovalo** v roce 2009 v civilním sektoru **v hlavním městě celkem 98,4 tis. osob** ze Středočeského kraje, přičemž ještě v roce 2000 to bylo 74,5 tis. osob. Celkově tak byl Středočeský kraj regionem, v němž pracují obyvatelé nejčastěji mimo svůj kraj (z 17,5 % případů v roce 2009, v roce 2000 to bylo 15,5 %).

Graf č. 9 Průměrná míra nezaměstnanosti a celkový přírůstek počtu obyvatel (na 1000 obyvatel) v okresech ČR v období 2006 až 2009



Graf č. 10 Přírůstek obyvatel stěhováním podle krajů v období 2007 až 2009 (v tis.)



Středočeský kraj patřil mezi kraje s vyšším podílem cizinců.

Středočeský kraj patřil mezi kraje s **vyšším podílem cizinců**. Koncem roku 2009 jich v kraji žilo celkem **58,5 tis.**, což představovalo **4,7 % obyvatel kraje**. To bylo z celorepublikového pohledu nejvyšší relativní zastoupení po Hl. m. Praze (11,9 %), Karlovarském (6,4 %) a Plzeňském (4,8 %) kraji. Ve Středočeském kraji byli nejvíce zastoupeni cizinci na Mladoboleslavsku a okresech těsně sousedících s hlavním městem ČR.

Do roku 2008 se počet cizinců zvyšoval. Nejvíce byli zastoupeni Ukrajinci a Slováci. Zastoupení Ukrajinců se zvyšuje, kdežto v případě Slováků klesá.

Středočeský kraj zaznamenal **mezi lety 2000 a 2009** z celorepublikového pohledu také **mírně nadprůměrný nárůst** počtu cizinců; **jejich počet se za uvedené období zvýšil 2,2násobně**. Zatímco mezi roky 2000 až 2008 se každoročně počet cizinců v kraji zvyšoval (absolutně nejvíce to bylo 9,9 tis. osob mezi lety 2007 a 2008), **mezi roky 2008 a 2009 však došlo k poklesu o 1,6 tis.**, a to pravděpodobně v důsledku odchodu cizinců v souvislosti se zhoršením situace na českém pracovním trhu (např. na Mladoboleslavsku poklesl počet cizinců o 1,3 tis., resp. o 11,2 %). Středočeský kraj se tak zařadil mezi dvanáct krajů (s výjimkou Hl. m. Prahy a Jihomoravského kraje), kde se počet cizinců mezi roky 2008 a 2009 snížil.

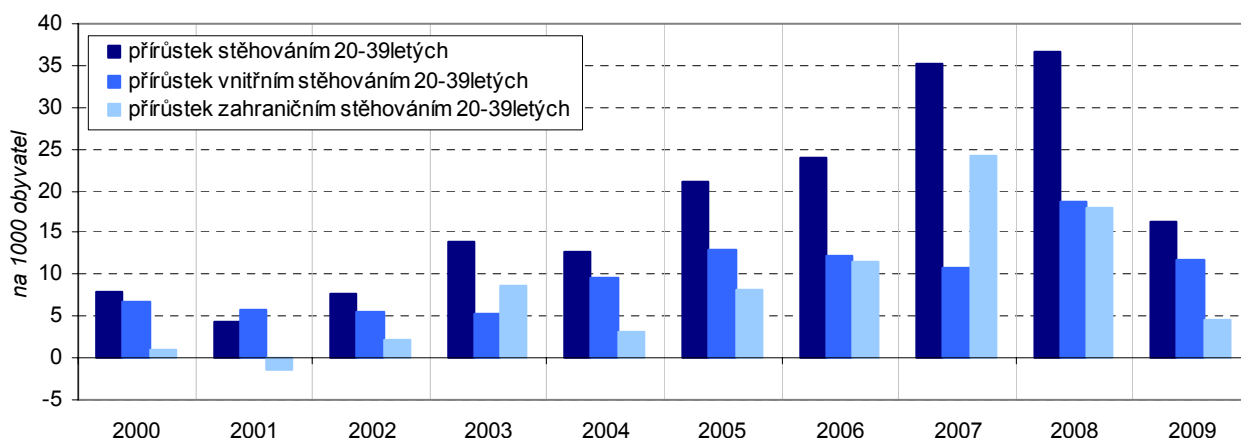
Ve struktuře cizinců podle státního občanství tvořili koncem roku 2009 **nejvyšší počet Ukrajinci (20,3 tis.)**, za nimi následovali Slováci (13,3 tis.), Vietnamci (6,3 tis.) a Rusové (3,9 tis.). Za uplynulých devět let se **zvýšilo relativní zastoupení Ukrajinců** (z 26,5 % na 34,7 % z celkového počtu cizinců žijících v kraji), Vietnamců (z 8,7 % na 10,7 %) a Rusů (z 6,6 % na 6,7 %), zatímco **význam Slováků a Poláků** v podílu jejich zastoupení v daném období **poklesl** (z 28,5 % na 22,8 %, resp. z 8,4 % na 4,3 %).

Nejvyšší zastoupení cizinců bylo v okresech sousedících s hlavním městem.

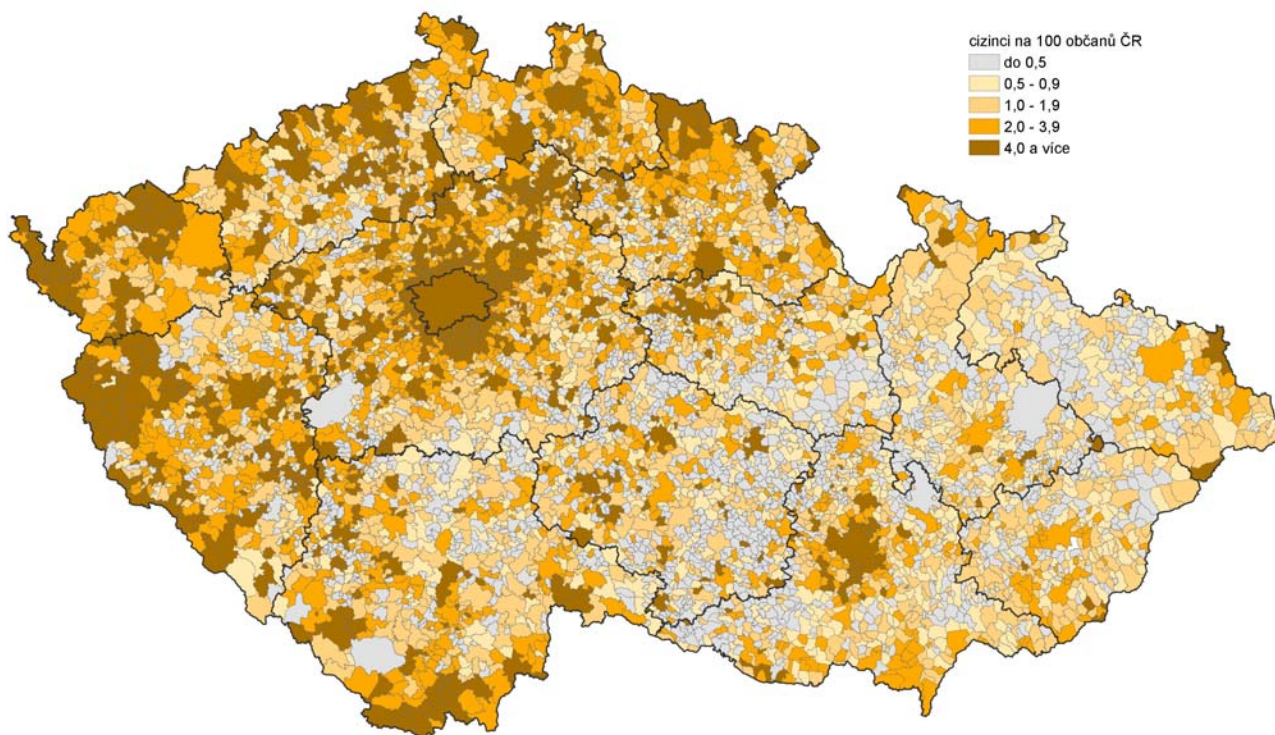
Téměř dvě třetiny cizinců pobývaly koncem roku 2007 ve Středočeském kraji na základě víza nad 90 dní, nejvyšší podíl byl zaznamenán na Mladoboleslavsku.

Z kartogramu č. 2 je zřejmé, že **nejvyšší podíl cizinců žil v okolí hlavního města** a v oblastech severně a severovýchodně od Prahy (Mladoboleslavsko, Mělnicko), naopak **nejméně při jižní hranici kraje** – na Sedlčansku a Benešovsku.

Graf č. 11 Přírůstek vnitřním a zahraničním stěhováním mladých osob (ve věku 20 až 39 let)



Kartogram č. 2 Cizinci podle obcí k 31. 12. 2009



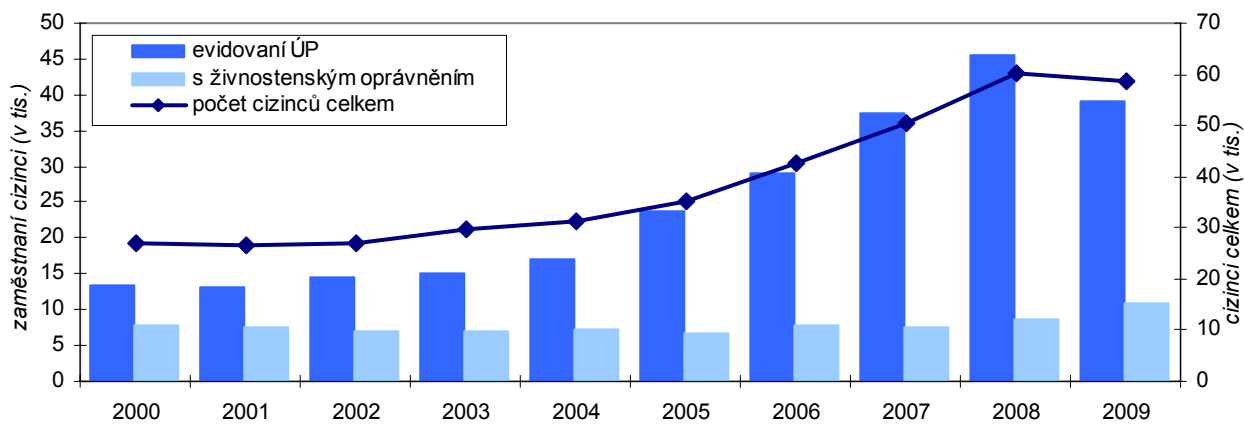
Zdroj: Ministerstvo vnitra ČR

Počet cizinců na trhu práce se až do roku 2008 zvyšoval, poté došlo k poklesu.

Celková zaměstnanost cizinců dosáhla ve Středočeském kraji koncem roku 2009 výše 49,9 tis. osob. Z nich 78,4 % pracovalo v kraji na základě registrace na úřadu práce a zbývajících 21,6 % mělo živnostenské oprávnění. Mezi roky 2000 a 2009 se pracovní síla osob s cizím státním občanstvím zvýšila z původních 21,0 tis. celkem 2,4násobně, **nejvíce o 9,4 tis. osob mezi roky 2007 a 2008.**

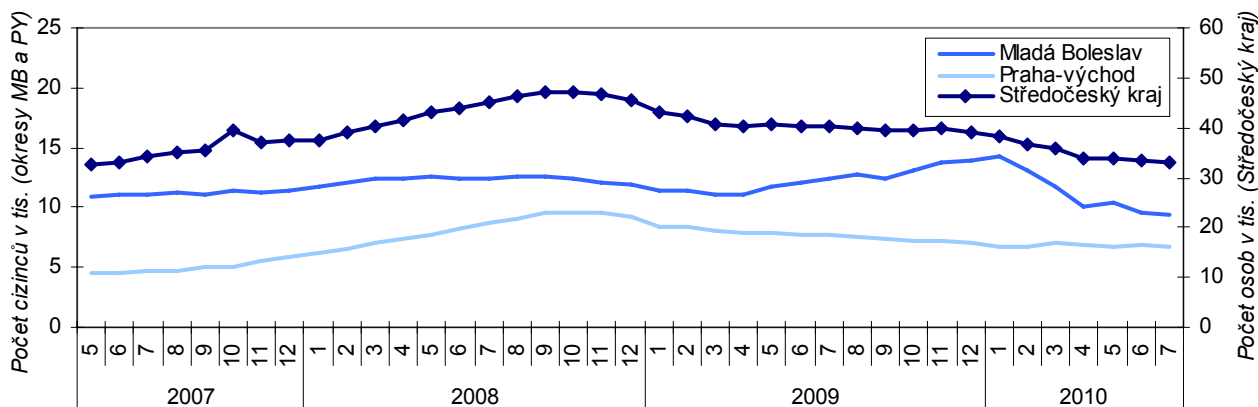
Obdobně jako celkový počet cizinců ve Středočeském kraji, tak se **mezi roky 2008 a 2009 snížil i počet cizinců na pracovním trhu, a to o 4,4 tis.** Pokles však nastal pouze v případě osob registrovaných na úřadech práce (snížení o 6,5 tis. osob na 39,1 tis.), zatímco u počtu cizinců vlastních živnostenského oprávnění došlo ke zvýšení o 2,1 tis. na 10,8 tis. Z uvedeného vyplývá, že se zhoršení pracovního trhu v roce 2009 odrazilo na pracovním chování cizinců tím, že se jejich zaměstnanecký poměr změnil zčásti na živnostenské oprávnění a ne až tak vysoký počet cizinců se vrátil v důsledku propuštění ze zaměstnání (resp. vyřazení ze zaměstnaneckého poměru jakožto registrace na úřadech práce) zpět domů. Zatímco se **počet pracujících cizinců snížil mezi roky 2008 a 2009 o 8,0 %, počet cizinců žijících ve Středočeském kraji poklesl pouze o 2,7 %.**

Graf č. 12 Vývoj počtu cizinců, zaměstnaných cizinců a cizinců s živnostenským oprávněním



Zdroj dat: MPSV, MPO, Ředitelství služby cizinecké policie MV

Graf č. 13 Měsíční vývoj počtu cizinců registrovaných úřady práce ve vybraných okresech



Zdroj dat: Ředitelství služby cizinecké policie

Počet cizinců v evidenci úřadů práce klesá od druhé poloviny roku 2008.

Z měsíčních údajů o počtech cizinců registrovaných úřady práce na území Středočeského kraje byl zřejmý stále **pokračující pokles**, započatý již ve druhé polovině roku 2008. Specifické postavení měl z dlouhodobého pohledu okres Mladá Boleslav, kde počet cizinců evidovaných úřady práce dosáhl maxima počátkem roku 2010 a poté začal klesat (do července 2010 klesl oproti nejvyššímu stavu o třetinu).

Poláci a Slováci pracovali hlavně jako zaměstnanci; v případě Vietnamců bylo 80 % živnostníků.

Specifická byla **struktura zaměstnanosti podle státního občanství**. Zatímco **Poláci a Slováci** pracující ve Středočeském kraji se koncem roku 2009 vyznačovali velkou převahou **cizinců v pracovním poměru** (tj. registrovaných úřady práce; Poláci 97,8 %, Slováci 93,6 %), na druhé straně pracující cizince **Vietnamského státního občanství tvořili z 80,9 % živnostníci**. V případě Rusů tvořili živnostníci přibližně třetinu (32,6 %) všech zaměstnaných cizinců tohoto státního občanství.

Nejvyšší **nárůst cizinců s živnostenským oprávněním** mezi roky 2004 a 2009 **připadal na Vietnamce** (o 68,0 %) a Slováky (o 44,9 %), zatímco v případě Rusů došlo ve sledovaném období k poklesu o 11,3 %. V případě **zaměstnanosti cizinců v pracovním poměru** (tj. registrovaných úřady práce) byl **nejvyšší nárůst zaznamenán u Vietnamců** (téměř pětisetnásobně) a Rusů (více než čtyřnásobně), v případě Ukrajinců se jejich počet zvýšil pouze 1,7násobně.

Nejvíce byli v kraji zastoupeni cizinci ve věkové skupině 25 až 39 let.

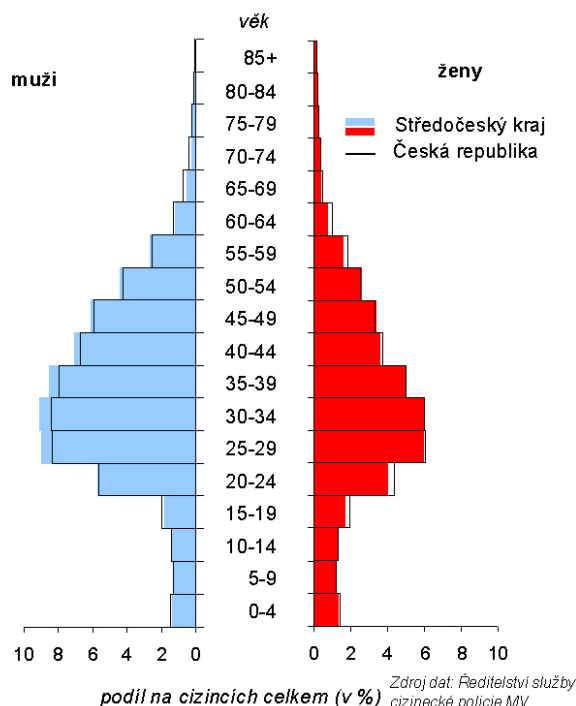
Cizinci žijící ve Středočeském kraji měli koncem roku 2009 obdobnou **věkovou strukturu** jako cizinci žijící v celé republice, s výjimkou **mužů ve věku 25 až 44 let**, u nichž **byl** ve Středočeském kraji v porovnání s ČR **podíl nadprůměrný**. Mírně podprůměrný byl naopak podíl žen ve věku 15 až 24 let. Ze srovnání věkové struktury mezi lety 2004 a 2009 však vyplývá, že za toto období nejvíce posílily své postavení mezi všemi cizinci v kraji ženy ve věku 30 až 39 let.

Z celorepublikového pohledu žil ve Středočeském kraji nadprůměrný podíl mužů-cizinců ve věku 25 až 44 let.

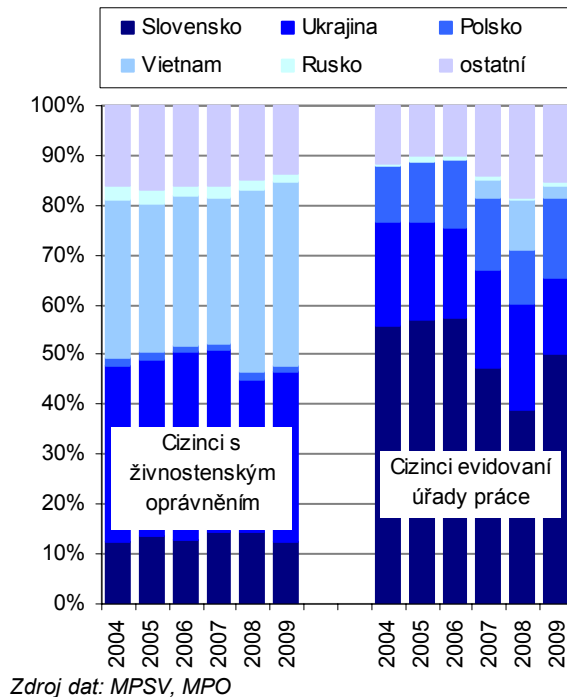
Specifické bylo **rozložení cizinců podle státního občanství a věku**. Zatímco v případě **Slováků** převažovalo zastoupení osob ve věkových skupinách 25 až 39 let a jak osoby mladší 20 let, tak i starší 60 let se na celkovém zastoupení podílely jen minimálně, věková struktura **Vietnamců** byla charakteristická kromě vysokého zastoupení osob ve věku 20 až 49 let také vyšším podílem osob mladších 20 let. Struktura **Ukrajinců** byla obdobná jako celorepublikové složení typické pro toto státní občanství a převažovaly v něm osoby ve věku 25 až 39 let, přičemž osoby starší 65 let se na celkovém počtu podílely nepatrně.

Z uvedeného lze usuzovat na **účel působnosti jednotlivých cizích státních občanství na trhu práce** ve Středočeském kraji. Zatímco Slováci zde pravděpodobně zůstávají pracovat v době studia a několik let po jeho ukončení a zpravidla zde nezakládají rodiny, Ukrajinci se vydávají do Středočeského kraje pracovat prakticky během svého celého věku ekonomické aktivity, přičemž své děti s sebou nepřivázejí. Vietnamci ve Středočeském kraji naopak rodiny zakládají a obecně zde žijí příslušníci tohoto státního občanství v nižším věku.

Graf č. 14 Věková struktura cizinců ve Středočeském kraji a ČR k 31. 12. 2009



Graf č. 15 Struktura zaměstnanosti cizinců podle státního občanství (k 31. 12.)



Ekonomicky neaktivních mírně přibývalo, největší část tvořili starobní a invalidní důchodci. Zvyšoval se také podíl studujících.

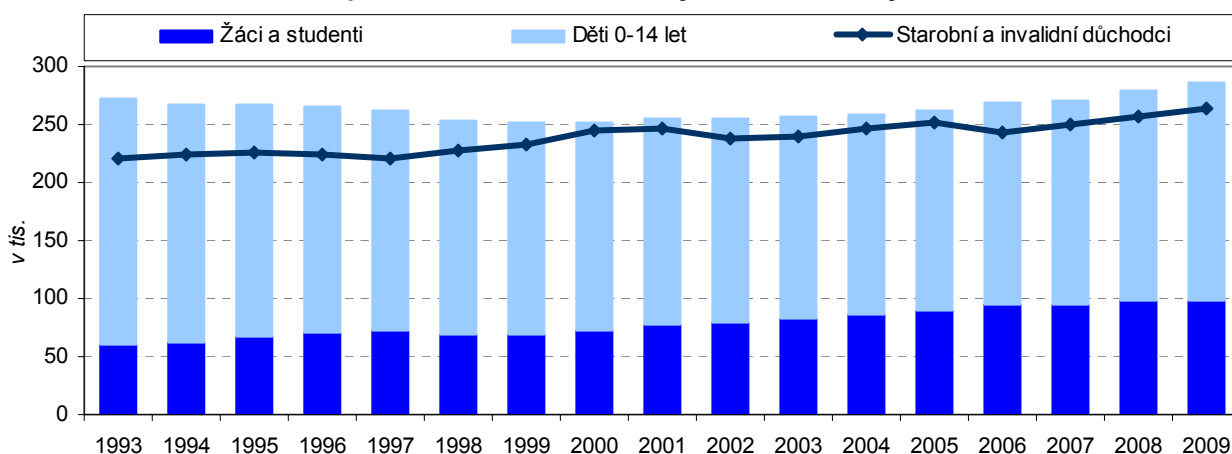
V celé populaci jsou vedle těch, kteří se trhu práce přímo účastní, tj. ekonomicky aktivních, důležitým faktorem velikosti pracovní síly i **ekonomicky neaktivní**. Ti představovali ve Středočeském kraji v posledních letech **okolo 40 % obyvatel starších 15 let**. Tento podíl se dlouhodobě mírně zvyšoval (z 39,1 % v roce 1993 na 40,4 % v roce 2009).

Většinu z nich sice tvořili **starobní a invalidní důchodci (62,1 %)**, kteří byli většinou již v poproduktivním věku a na trhu práce působili v minulosti, nicméně významnou složkou ekonomicky neaktivních byly i potenciální pracovní síly, které se zatím na své budoucí povolání připravovaly nebo z trhu práce jen dočasně odešli (např. z důvodu rodičovské dovolené). Např. zatímco v roce 1993 tvořili mezi ekonomicky neaktivními osobami staršími 15 let ti, **kteří studovali na vysoké škole, 3,2 %, v roce 2009 to bylo už 6,9 %** v roce 2000 to byl 4,3% podíl). Citelný byl nárůst také u ekonomicky neaktivních osob pečujících o rodinu a v domácnosti – v roce 2000 tvořily 2,7 %, přičemž v roce 2009 to bylo už 5,4 %.

Budoucí pracovní síla v kraji roste. Studium se však na své budoucí povolání připravoval nižší podíl osob než v ČR.

Na pracovním trhu dochází v čase ke střídání generací – budoucí pracovní síla, což jsou ti, co se na trh práce teprve chystají vstoupit a část z nich se připravuje na své budoucí povolání na různých stupních vzdělávání, a minulá pracovní síla, sestávající ze starobních a invalidních důchodců. Budoucí a minulá pracovní síla byla ve Středočeském kraji mezi lety 2000 až 2005 početně téměř stejná jako minulá. **K nárůstu počtu budoucí pracovní síly začalo docházet od roku 2006**, a to především v důsledku zvýšení porodnosti a přílivu nových obyvatel v mladším věku do Středočeského kraje. V důsledku toho se tolik nezvýšilo zastoupení osob ve starobním a invalidním důchodu. Ve srovnání s celorepublikovou hodnotou byl Středočeský kraj **pod průměrem z pohledu osob připravujících se na budoucí povolání studiem**.

Graf č. 16 Budoucí a minulé pracovní síla – ekonomicky neaktivní osoby



Lidé v kraji vstupovali na trh práce brzy, ale později jej opouštěli. Příprava na budoucí povolání se prodlužuje.

V porovnání s celorepublikovým průměrem **vstupovali lidé** ve Středočeském kraji **mezi ekonomicky aktivní brzy**, a naopak, **pracovní trh však později opouštěli**. I tak se, obdobně jako v celé ČR, doba přípravy na budoucí povolání prodlužovala, o uvedené skutečnosti svědčil i **nárůst počtu osob** s trvalým pobytem na území Středočeského kraje **studujících na vysoké škole**. Jejich počet se zvýšil mezi roky 2000 a 2009 více než 2,5 násobně (u žen trojnásobně, u mužů 2,1násobně). Od roku 2003 byl podíl žen mezi studenty vysokých škol nadpoloviční (v roce 2009 činil podíl žen už 56,7 %). Patrné **změny** nastaly také **v poměru studujících v učilištích a na středních školách**. Zatímco učiliště navštěvovalo v roce 1993 celkem 42,6 % ze všech osob účastnících se sekundárního vzdělávání, v roce 2000 to bylo 27,1 % a v roce 2009 již pouze 23,0 %.