

# 1. Demografický vývoj

Středočeský kraj má řadu specifík vyplývajících z jeho umístění okolo hlavního města Prahy.

Demografický vývoj Středočeského kraje se vyznačuje řadou specifík a odlišností ve srovnání s ostatními regiony České republiky, v některých demografických charakteristikách vykazuje určité podobnosti s Prahou coby hlavním městem republiky. Demografické procesy mají dlouhodobý charakter a jsou závislé na řadě faktorů spojených s vývojem sociálního a ekonomického prostředí. Proto je nezbytné zahrnout do analýzy demografických ukazatelů dlouhodobější časovou řadu, která pomůže vysvětlit a pochopit současnou strukturu obyvatelstva a pozici Středočeského kraje v rámci republiky. Velké změny v demografické struktuře Středočeského kraje mají kořeny už na počátku devadesátých let v souvislosti se změnami ve společnosti, s rozvojem procesu suburbanizace. Proto je oproti jiným kapitolám použita v této kapitole o demografickém vývoji delší časová řada zahrnující období od roku 2001.

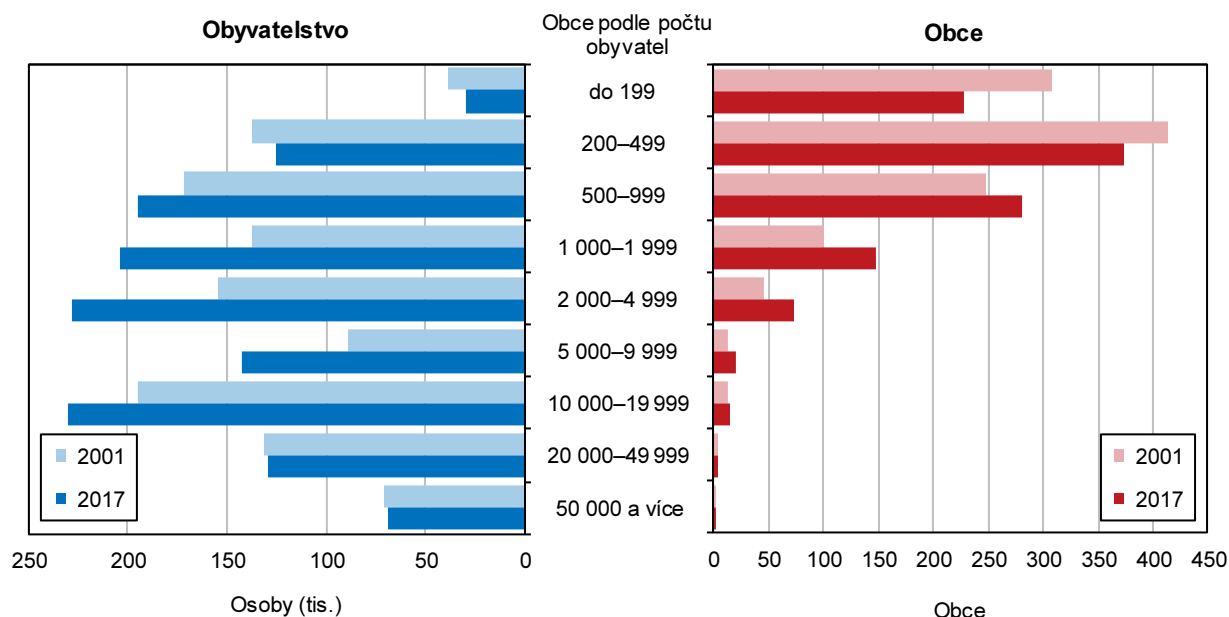
## Územní změny, sídelní struktura

Středočeský kraj je od roku 2010 nejlidnatějším krajem republiky, v roce 2001 byl čtvrtým.

Středočeský kraj je největším a zároveň nejlidnatějším krajem České republiky, na konci roku 2017 zde na rozloze 10 928,4 km<sup>2</sup> žilo celkem 1 352 795 obyvatel. V roce 2001 byl Středočeský kraj z hlediska počtu obyvatel na čtvrtém místě za kraji Moravskoslezským, hl. m. Prahou a krajem Jihomoravským, koncem roku 2002 byl třetí (za Moravskoslezským krajem a Prahou) a v roce 2009 se dostal na druhé místo za Prahu. Na prvním místě se umístil Středočeský kraj v roce 2010 a nejlidnatějším krajem republiky je tak již osm let, oproti druhému nejlidnatějšímu kraji, kterým byla koncem roku 2017 Praha, byl jeho počet obyvatel o 58,3 tis. vyšší, v porovnání se třetím Moravskoslezským krajem měl Středočeský kraj o 146,9 tis. více a čtvrtý nejlidnatější Jihomoravský kraj byl o 169,6 tis. obyvatel méně lidnatý. Ve srovnání s ostatními kraji zaznamenal od roku 2001 jednoznačně nejvýraznější nárůst počtu obyvatel právě Středočeský kraj. Jednalo se o nárůst o 20,4 %, přičemž ve druhé Praze to bylo 11,6 % a v dalších sedmi krajích se jednalo o nárůst nepřesahující šest procent. V pěti krajích naopak obyvatel od roku 2001 ubylo.

**Graf 2 Sídelní struktura Středočeského kraje v letech 2001 a 2017 (stav k 31. 12.)**

Zdroj: ČSÚ



Nejvyšší hustotu osídlení vykazují jak oblasti v zázemí Prahy, tak i regiony s většími sídly.

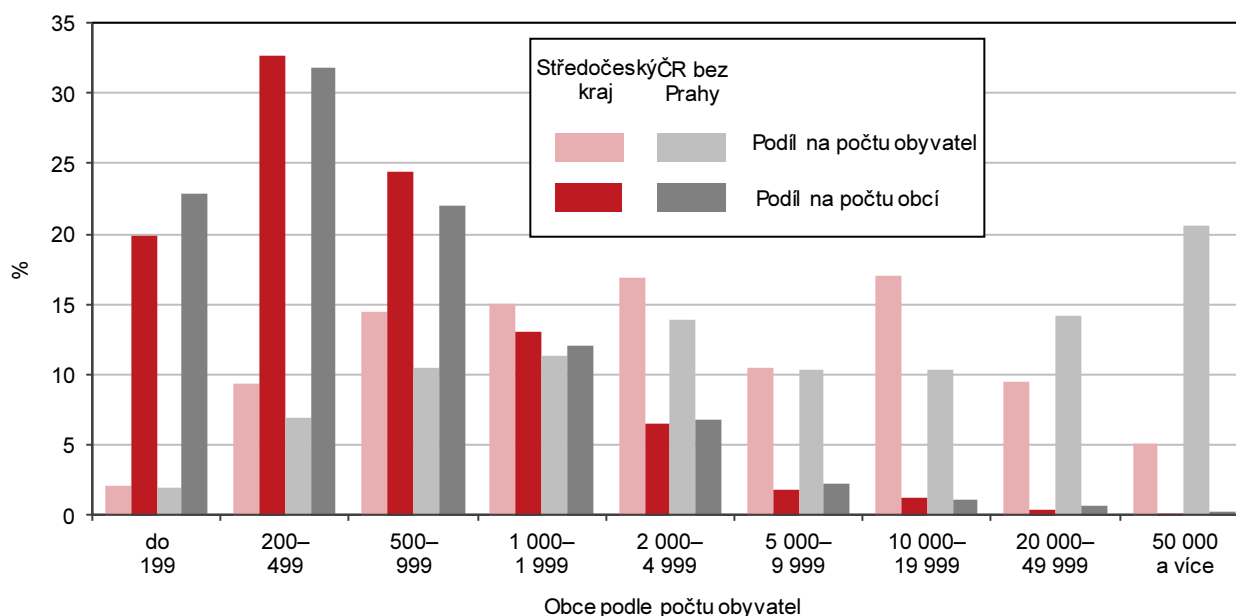
Hustotou osídlení 123,8 obyvatel na km<sup>2</sup> se Středočeský kraj koncem roku 2017 řadil mezi řidčeji zalidněné kraje s hodnotami pod celorepublikovým průměrem (134,5 obyvatel na km<sup>2</sup>). V důsledku velkého přílivu obyvatelstva se však pozice kraje v průběhu času měnila. Zatímco v roce 2001 se jednalo o kraj s pátou nejnižší hustotou zalidnění (102 obyvatel na km<sup>2</sup>), v roce 2017 to byla už osmá nejnižší hodnota (123,8 obyvatel na km<sup>2</sup>). Nejvíce zalidněnými správními obvody obcí s rozšířenou působností (dále správní obvody ORP) byly koncem roku 2017 správní obvody ORP Kladno (353,4 obyvatel na km<sup>2</sup>), Brandýs nad Labem – Stará Boleslav (285,4 obyvatel na km<sup>2</sup>), Neratovice (281,0 obyvatel na km<sup>2</sup>), Černošice (246,3 obyvatel na km<sup>2</sup>) a Kralupy nad Vltavou (240,8 obyvatel na km<sup>2</sup>), na opačné straně to byly správní obvody ORP Votice (43,1 obyvatel na km<sup>2</sup>), Sedlčany (49,1 obyvatel na km<sup>2</sup>), Vlašim (52,0 obyvatel na km<sup>2</sup>), Rakovník (61,8 obyvatel na km<sup>2</sup>) a Dobříš (70,7 obyvatel na km<sup>2</sup>). Nejvíce zalidněnými oblastmi tak byly části kraje, na jejichž území se nacházelo buď velké město, nebo oblasti v zázemí hlavního města, zatímco části kraje s nejnižší hustotou se nacházely zpravidla na vnějších hranicích kraje.

Středočeský kraj přišel mezi roky 2015 a 2016 o 0,8 % území a 19 obyvatel.

V důsledku územních změn přišel kraj mezi 31. prosincem 2015 a 1. lednem 2016 o 19 obyvatel. Následkem zrušení vojenského újezdu Brdy přešla část území (87,9 km<sup>2</sup>) do Plzeňského kraje. Středočeský kraj tak k 1. lednu 2016 měl po těchto administrativních změnách 1 326 857 obyvatel.

### Graf 3 Sídelní struktura obcí Středočeského kraje a České republiky (bez Prahy) k 31. 12. 2017

Zdroj: ČSÚ



Ve Středočeském kraji bylo v roce 2017 celkem 1 144 obcí, z nich bylo 84 měst.

Mezi roky 2001 a 2017 se počet obcí ve Středočeském kraji snížil z 1 148 na 1 144, počet měst naopak vzrostl ze 73 na 84 (dvě z nich – Kladno a Mladá Boleslav, byly statutárními městy), nicméně podíl osob v nich žijících poklesl z 54,9 % na 52,2 %. V kraji se nacházelo koncem roku 2017 celkem 50 městysů, v nichž bydlelo 59,1 tis. osob, což představovalo 4,4 % obyvatel Středočeského kraje.

Středočeský kraj vynikal v zastoupení středně velkých obcí, nadprůměrný podíl osob žil ve městech s počtem obyvatel mezi 10 000 a 19 999.

Sídelní struktura obcí se v případě Středočeského kraje vyznačovala vyšším zastoupením obyvatel (25,9 % v roce 2017) žijících v malých obcích s počtem obyvatel nepřesahujícím tisíc osob v porovnání s celorepublikovou hodnotou (19,4 %). Tyto obce se na celkovém počtu obcí podílely ve Středočeském kraji ze 77,0 %, zatímco v celé republice to bylo 76,8 %. Největší převaha byla zaznamenána

u sídel s počtem obyvatel mezi 10 000 a 19 999 (celkem v nich žilo koncem roku 2017 ve Středočeském kraji 17,0 % osob, zatímco v celé republice to bylo 10,4 %). Ve srovnání s ostatními kraji však Středočeský kraj vynikal především v zastoupení středně velkých obcí, kde zároveň docházelo od roku 2001 k největšímu rozvoji. Druhý nejvyšší podíl obyvatel (16,9 %) Středočeského kraje žil v obcích s počtem obyvatel mezi 2 000 a 4 999, což představovalo druhý nejvyšší podíl po Zlínském kraji. Třetí místo zaujímal velikostní kategorie 1 000 až 1 999 obyvatel, kde žilo 15,1 % všech obyvatel Středočeského kraje, což představovalo ve srovnání s ostatními kraji republiky druhé místo po Olomouckém kraji.

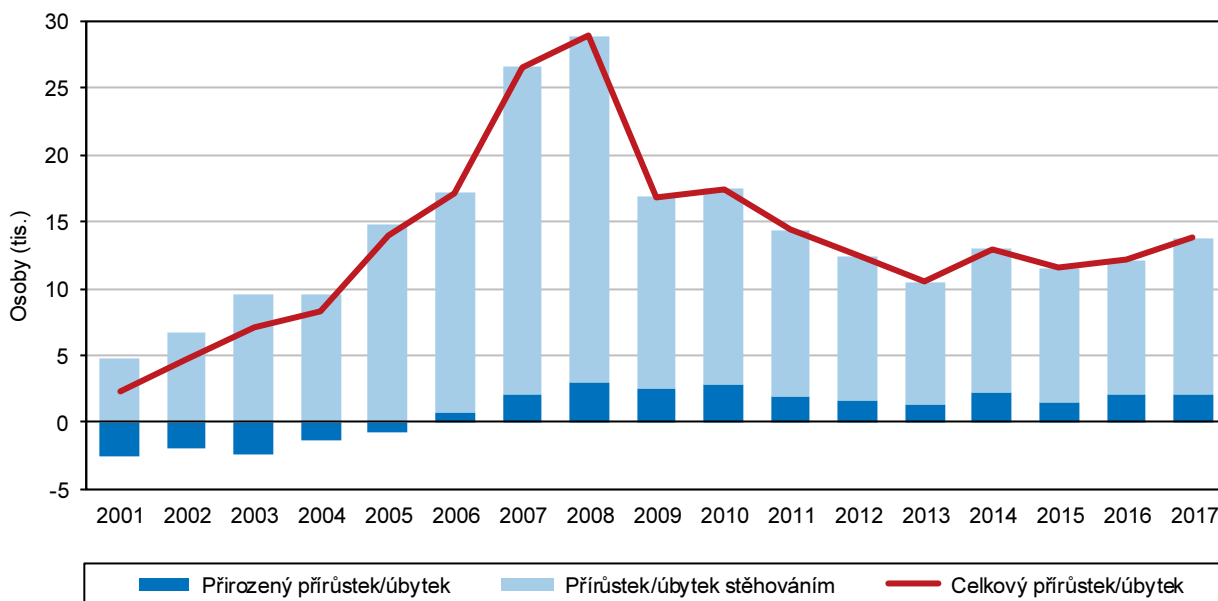
### Vývoj počtu obyvatel

Počet obyvatel Středočeského kraje roste od roku 1997.

Počet obyvatel se ve Středočeském kraji mezi roky 2001 a 2017 zvýšil o 221,5 tis. osob, což byla nejvyšší hodnota celkového přírůstku mezi všemi kraji republiky. Nejvyšší meziroční nárůsty byly zaznamenány v letech 2008 (o 28 864 osob) a 2007 (o 26 573 obyvatel), nejméně pak v letech 2001 (o 2 340 osob) a 2002 (o 4 743 obyvatel). Nárůst počtu obyvatel v kraji je možné sledovat nepřetržitě od roku 1997. Na celkovém nárůstu počtu obyvatel se podílel mezi lety 2001 a 2017 převážnou měrou přírůstek stěhováním (z 93,5 %, resp. 216,3 tis. osob), zbývajících 6,5 %, resp. 14,9 tis., připadalo na přirozený přírůstek, tj. na převahu živě narozených dětí nad zemřelými osobami.

### Graf 4 Pohyb obyvatel ve Středočeském kraji

Zdroj: ČSÚ



Počet obyvatel roste především v zázemí Prahy, v okrajových částech kraje stagnuje.

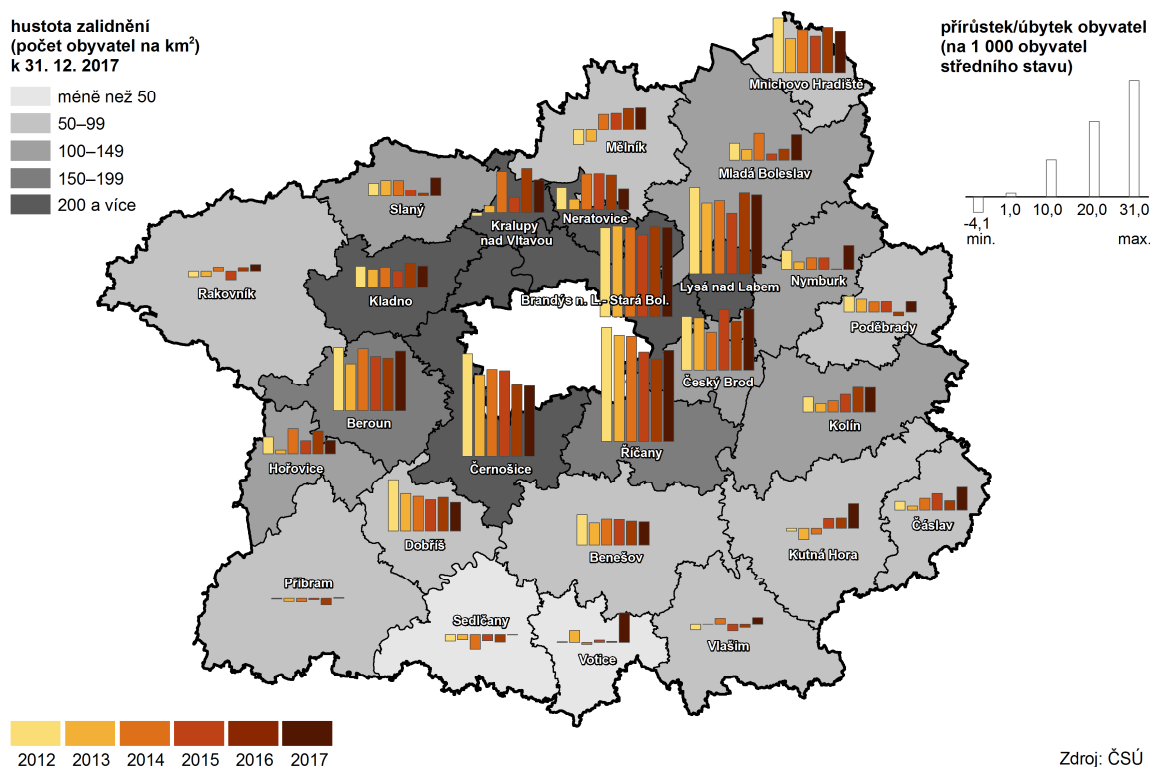
K nejvyššímu relativnímu nárůstu počtu obyvatel došlo v rámci kraje mezi lety 2001 a 2017 ve správních obvodech ORP Černošice (o 70,3 %, resp. o 59,0 tis. osob), Říčany (68,0 %; o 27,6 tis.), Brandýs nad Labem – Stará Boleslav (64,4 %; o 42,3 tis.), Lysá nad Labem (59,0 %; o 9,6 tis.) a Beroun (27,2 %; o 13,4 tis.), pokles zaznamenaly dva správní obvody ORP, a to Vlašim (-0,7 %, resp. -183 osob), a Sedlčany (-0,7 %; -155 osob). Mezi deseti správními obvody Česka, které vykázaly mezi roky 2001 a 2017 nejvyšší nárůsty počtu obyvatel, bylo sedm ze Středočeského kraje (tři zbývajících byly z Jihomoravského kraje, a to Šlapanice, Kuřim a Židlochovice), zatímco mezi deseti správními obvody ORP republiky s nejvyššími úbytky se nevyskytoval ani jeden středočeský správní obvod.



Správní obvody v okolí Prahy se na celkovém nárůstu počtu obyvatel Středočeského kraje mezi roky 2001 a 2017 podílely z více než poloviny.

Tři správní obvody ORP v zázemí hlavního města, tj. Brandýs nad Labem – Stará Boleslav, Říčany a Černošice, se dominantně podílely na celkovém nárůstu počtu obyvatel Středočeského kraje. V roce 2001 zde žilo 190,2 tis. obyvatel, zatímco v roce 2017 to bylo už 319,1 tis. osob; dvoutřetinový (67,8 %) nárůst představoval v absolutním vyjádření 128,9 tis. obyvatel, což představovalo podíl těchto tří správních obvodů ORP na celkovém přírůstku obyvatel Středočeského kraje ve výši 56,3 %. Jedná se o oblasti v zázemí Prahy, které dlouhodobě zaznamenávají vysoké přírůstky stěhováním, patrný je zde v důsledku mladšího věkého složení obyvatelstva i přirozený přírůstek. Počet přistěhovalých osob je výrazně nejvyšší ve srovnání s ostatními správními obvody, a to jak v rámci Středočeského kraje, tak i celé republiky.

**Kartogram 1 Pohyb obyvatel ve správních obvodech obcí ORP Středočeského kraje v letech 2012 až 2017**



Zdroj: ČSÚ

Správní obvody okolo Prahy se stávají nejlidnatějšími oblastmi v kraji.

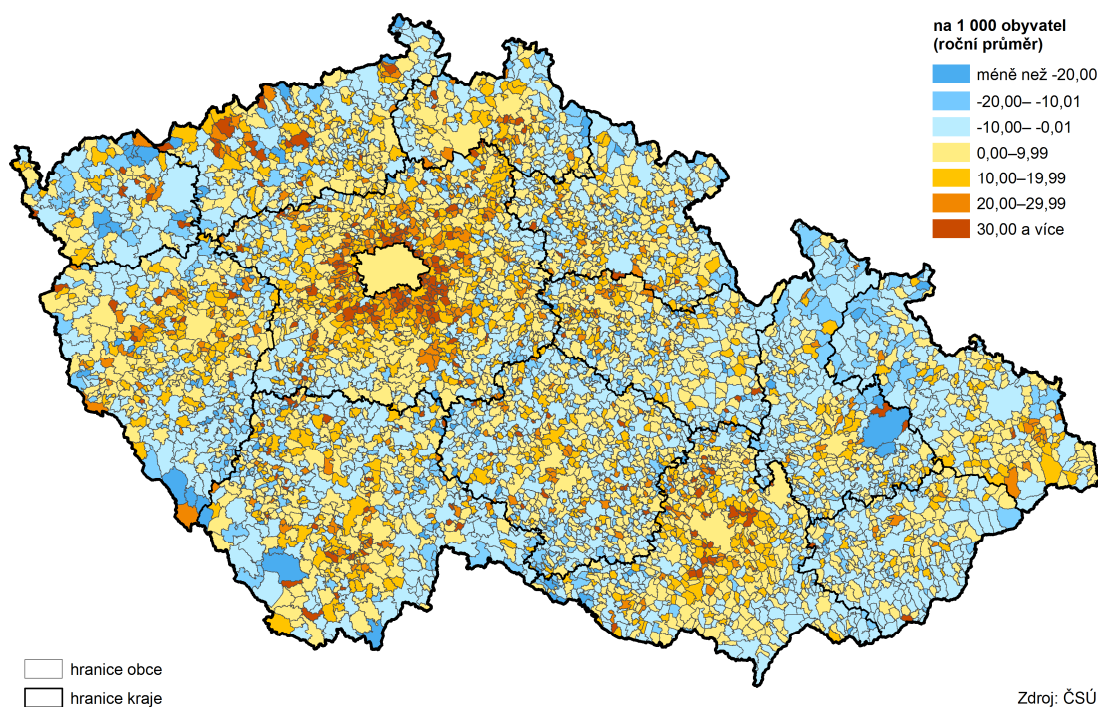
Nejlidnatějším správním obvodem ORP ve Středočeském kraji bylo až do roku 2010 Kladno, v roce 2011 se před Kladno dostal správní obvod ORP Černošice. Druhým byl až do roku 2006 správní obvod ORP Mladá Boleslav, v následujícím roce vystřídán na této pozici správním obvodem ORP Kladno. Čtvrtým nejlidnatějším (patřícím v roce 2017 mezi čtyři správní obvody ORP v kraji s více než 100 tisíci obyvateli) byl v roce 2017 správní obvod ORP Brandýs nad Labem – Stará Boleslav, který obdobně jako ostatní oblasti v zázemí hlavního města dlouhodobě zaznamenává vysoké relativní i absolutní přírůstky počtu obyvatel. Ještě v roce 2001 byl tento správní obvod na šesté pozici. Nejméně lidnatými správními obvody ORP jsou dlouhodobě Votice a Mnichovo Hradiště, které v roce 2017 nepřekročily dvacetitřítisícovou hranici.

Největší nárůst obyvatel zaznamenala města Milovice, Jesenice a Říčany.

V případě územního členění kraje do úrovně obcí vykázaly mezi roky 2001 a 2017 největší absolutní přírůstky počtu obyvatel Milovice (ze 4 593 na 11 508 osob, tj. o 6 915 obyvatel), Jesenice (z 2 623 na 9 132 osob, tj. o 6 509 obyvatel) a Říčany (z 11 019 na 15 448 osob, tj. o 4 429 obyvatel). Jednalo se tak o sídla v zázemí hlavního města, jakož i o město Milovice, kde byly přírůstky obyvatel zaznamenány

v souvislosti se stěhováním do rekonstruovaných vojenských objektů po odchodu sovětské armády v roce 1991. Příliv obyvatel zde tedy nebyl spojen přímo s výstavbou rodinných domů, jako tomu bylo v ostatních obcích s vysokým nárůstem počtu obyvatel v nově vznikajících satelitních obcích. Milovice byly v roce 2017 v rámci všech obcí republiky v důsledku velkého přistěhovalectví mladých osob šestou obcí s nejnižším průměrným věkem obyvatelstva (33,1 roku). Jesenice je naopak typickým příkladem oblasti splňující definici suburbanizačního procesu projevujícího se přílivem obyvatel z hlavního města do jeho těsného zázemí s masivní výstavbou rodinných domů.

**Kartogram 2 Celkový přírůstek/úbytek počtu obyvatel v obcích v letech 2012 až 2017**



U celkem 29 obcí kraje se počet obyvatel mezi roky 2001 a 2017 více než zdvojnásobil.

V relativním vyjádření zaznamenaly největší nárůsty obce Nupaky (17,2násobné zvýšení počtu obyvatel mezi roky 2001 a 2017), Květnice (11,3násobný nárůst) a Herink (7,7krát). Tedy především v nejtěsnějším zázemí hlavního města se nacházely obce, které od roku 2001 několikrát znásobily svůj počet obyvatel. Celkem 23 středočeských obcí zaznamenalo mezi lety 2001 a 2017 více než dvojnásobný nárůst počtu obyvatel a ve 29 obcích kraje byl nárůst počtu obyvatel vyšší než 1 500 osob.

Pokles počtu obyvatel zaznamenala největší města v kraji – Kladno a Příbram.

Na druhé straně zaznamenaly nejvyšší pokles bývalá okresní města Příbram (o 2 843 z 35 710 v roce 2001 na 32 867 v roce 2017), Kladno (o 1 898 ze 70 702 na 68 804) a Kutná Hora (z 21 309 na 20 536, tj. o 773). O více než 100 osob přišla během stejného období města Rakovník (-751), Sedlčany (-708), Vlašim (-671), Zruč nad Sázavou (-240), Neratovice (-184) a Březnice (-111). Největší relativní poklesy vykázaly obce s méně než 200 obyvateli, nacházející se nejčastěji na Benešovsku a Kutnohorsku – Hradiště v okrese Benešov (pokles o 35,0 %), Vidim v okrese Mělník (-32,8 %) a Šebestěnice na Kutnohorsku (-26,2 %).

Největší nárůst počtu obyvatel vykázaly obce s počtem obyvatel mezi 2 000 a 4 999.

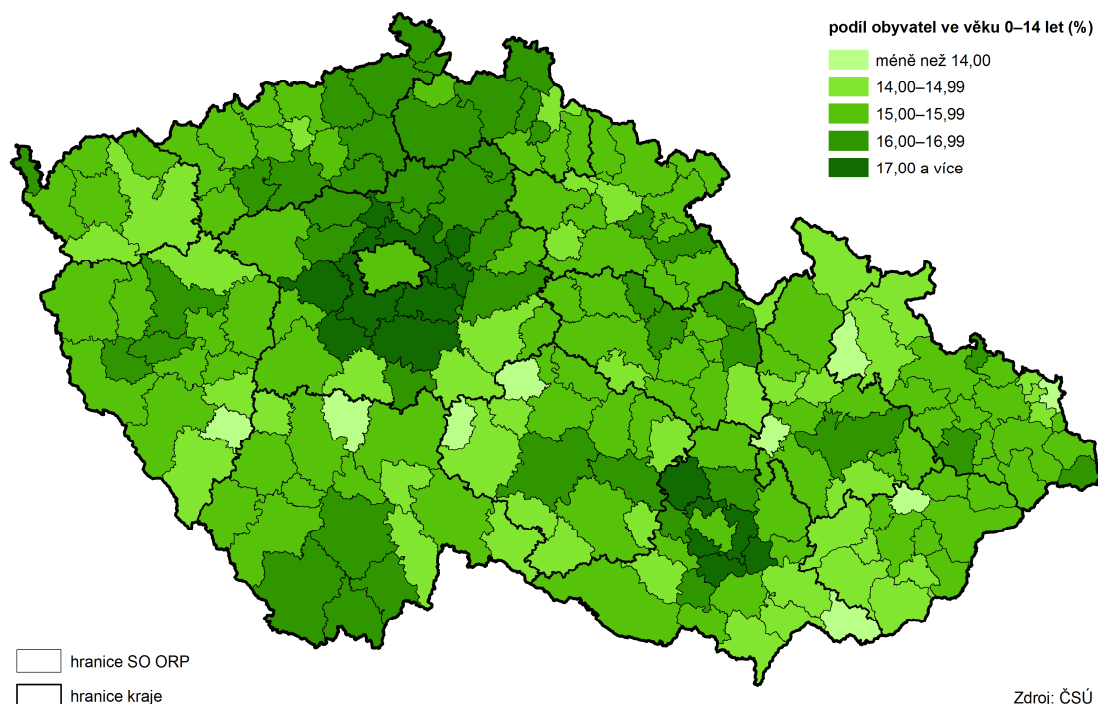
Nejvýraznější nárůst počtu obyvatel, a to jak v relativním (3,1 p. b.), tak i v absolutním vyjádření (+74,0 tis. obyvatel) zaznamenala od roku 2001 kategorie obcí s 2 000 až 4 999 obyvateli. To bylo důsledkem masivního stěhování obyvatel do menších obcí,





kteří se následkem rychlého růstu přesunuly z nižších velikostních kategorií do vyšších.

### Kartogram 3 Děti ve správních obvodech obcí s rozšířenou působností k 31. 12. 2017



Demografický vývoj Středočeského kraje ovlivňuje od poloviny 90. let suburbanizace.

Populační vývoj Středočeského kraje je již od poloviny 90. let minulého století zásadně ovlivněn stěhováním. Od počátku 90. let se ve Středočeském kraji začal rozvíjet tzv. proces suburbanizace. Začalo zde docházet ke stěhování obyvatel z Prahy do jejího zázemí, s čímž je spojen masivní rozvoj bytové výstavby a změny fyzického prostředí a sociálně-demografických charakteristik daného území. Přírůstky stěhováním jsou zde nejvyšší v rámci celé republiky, motivací přistěhovaných obyvatel je především život v kvalitnějším přírodním prostředí mimo město, lepší komfort bydlení (v novém rodinném domě) a zároveň velmi dobrá dostupnost hlavního města a tedy i pracovních příležitostí, škol, služeb, kultury či sportu, kam zpravidla místní obyvatelé každodenně dojíždějí. Intenzita procesu suburbanizace je v zázemí Prahy nejvyšší a svým rozsahem nemá jinde v republice obdoby. Středočeské obce zaznamenávají nejvyšší přírůstky stěhováním v rámci celé republiky a jejich počty obyvatel se v čase několikanásobně zvyšují.

Nejvyšší nárůsty počtu obyvatel stěhováním byly zaznamenány v letech 2007 a 2008.

V roce 2017 se přistěhovalo do kraje o 11 738 osob více, než se z něho vystěhovalo. Stěhování představovalo 85% podíl na celkovém nárůstu počtu obyvatel kraje v tomto roce. Migrační přírůstky se ve Středočeském kraji v čase postupně zvyšovaly, přičemž vrcholu dosáhly v letech 2007 a 2008 (24 504, resp. 25 873 osob), poté začalo docházet k postupnému poklesu s minimem v roce 2013, kdy saldo stěhování dosáhlo 9 226 osob, což bylo nejméně od roku 2002. I přesto ale zůstávaly migrační přírůstky ve Středočeském kraji ve srovnání s ostatními kraji republiky s výjimkou let 2014 a 2016, kdy byly zaznamenány nepatrně větší migrační přírůstky v hlavním městě, mezi všemi kraji republiky nejvyšší. Zatímco v polovině 90. let se přírůstky stěhováním pohybovaly pod hodnotou tří tisíc osob, od roku 2012 poklesly na roční hodnotu pohybující se kolem 10 tis. osob.

Migrační přírůstek v roce 2017 dosahoval 45 % přírůstku z roku 2008.

Migrační přírůstek Středočeského kraje z roku 2017 byl nejvyšší mezi kraji, a to jak absolutně (11 738 osob), tak i v přepočtu na tisíc obyvatel (8,7 ‰), a to i přesto,

že hodnota přírůstku stěhováním v roce 2017 dosáhla pouze 45,4 % hodnoty maximálního migračního přírůstku z roku 2008. Vyšší počet přistěhovaných než vystěhovaných vykázalo devět krajů republiky. Na druhém místě stojí hl. m. Praha zaznamenala v roce 2017 přírůstek stěhováním ve výši 10,9 tis. osob (8,5 ‰) a třetí Jihomoravský kraj 3,2 tis. osob (2,7 ‰). Přírůstek stěhováním se ve Středočeském kraji meziročně zvýšil (o 16,5 %), hlavní měrou se na jeho nárůstu podílelo zvýšení počtu přistěhovaných (o 5,8 %), nárůst počtu vystěhovaných byl nižší pouze nepatrně (o 0,8 %).

Migrační přírůstky v oblastech kolem Prahy jsou výraznější v porovnání s ostatními regiony Středočeského kraje i republiky.

Největší přírůstky stěhováním vykazovaly správní obvody ORP v zázemí hlavního města Prahy. Do správního obvodu ORP Černošice se v roce 2017 přistěhovalo 5 898 osob, do správního obvodu Brandýs nad Labem – Stará Boleslav 4 639 a do Říčany 2 949. Přistěhovalí v těchto správních obvodech převyšovali vystěhované osoby o 2 088, resp. o 2 077 a o 1 405 osob. Přírůstky stěhováním zde dosahovaly maximálních hodnot v posledních deseti letech, jednalo se ročně o několik tisíc osob, zatímco v ostatních správních obvodech kraje i celé republiky se jednalo o přírůstky v řádech desítek či stovek osob. Maximálních přírůstků stěhováním bylo v těchto částech kraje dosaženo v roce 2008, kdy ve správních obvodech ORP Černošice přibýlo 5 307 osob, ve správním obvodu Brandýs nad Labem – Stará Boleslav 4 712 a Říčany 2 964 obyvatel.

Přirozený přírůstek je ve Středočeském kraji možné sledovat od roku 2006.

Počet obyvatel rostl ve Středočeském kraji od roku 2006 i díky přirozenému přírůstku obyvatel. Vlivem probíhajícího procesu suburbanizace se do zázemí hlavního města Prahy začali stěhovat mladí lidé zakládající zde rodiny, což se projevilo ve zvýšené porodnosti. Nejvyšší přirozený přírůstek obyvatel zaznamenal Středočeský kraj v roce 2008 (2 991 obyvatel), což bylo nejvíce mezi všemi kraji. Od té doby převážně klesá (výjimku představovaly pouze roky 2010, 2014, 2016 a 2017). I přesto, že se přirozený přírůstek snížil do roku 2017 o 30,6 %, byl z mezikrajského pohledu po Praze druhý nejvyšší, a to jak absolutně (2 075 osob), tak v přepočtu na tisíc obyvatel (1,5 ‰). Na celkovém nárůstu počtu obyvatel Středočeského kraje se přírůstek přirozenou měnou v roce 2017 podílel z 15,0 %. Mírný nárůst přírůstku přirozenou měnou byl mezi roky 2016 a 2017 zapříčiněn o málo vyšším nárůstem počtu živě narozených dětí (o 575) v porovnání se zvýšením počtu zemřelých osob (o 553). V roce 2017 dosáhl Středočeský kraj v rámci mezikrajského srovnání druhého nejnižšího počtu zemřelých a třetího nejvyššího počtu živě narozených dětí na tisíc obyvatel po hl. m. Praze a Jihomoravském kraji.

Vlivem věkové struktury vykazovaly nejnižší hodnoty hrubé míry porodnosti v republice správní obvody sousedící s Prahou

Ve většině středočeských správních obvodů ORP začaly po roce 2007 převažovat živě narozené děti nad zemřelými. Nejvýraznější přírůstky přirozenou měnou vykazovaly správní obvody ORP v okolí hlavního města, kde obyvatelstvo přirozenou měnou přibývalo už od roku 2004. Přírůstky přirozenou měnou jsou zde nejvyšší v rámci celé republiky (Brandýs nad Labem – Stará Boleslav 5,1 ‰, Černošice 4,3 ‰ a Říčany 4,0 ‰ v roce 2017). Kromě toho vysoké hodnoty vykazoval také správní obvod ORP Lysá nad Labem (4,5 ‰). Správní obvody, u nichž byly v roce 2017 zaznamenány nejvyšší hodnoty živě narozených dětí v přepočtu na tisíc obyvatel, byly Lysá nad Labem, Beroun (oba 12,7 ‰), Vlašim a Český Brod (oba 12,6 ‰), nejnižší úroveň úmrtnosti pak vykazovaly správní obvody Říčany, Černošice (oba 7,4 ‰), Brandýs nad Labem – Stará Boleslav (7,5 ‰) a Lysá nad Labem (8,2 ‰). Nejnižší počty živě narozených dětí v přepočtu na tisíc obyvatel byly v roce 2017 zaznamenány ve správních obvodech ORP Poděbrady (9,4 ‰), Hořovice (10,2 ‰) a Kutná Hora (10,3 ‰), nejvyšší počty zemřelých v přepočtu na tisíc obyvatel pak ve správních obvodech Votice (13,0 ‰), Čáslav (12,4 ‰) a Poděbrady (11,7 ‰).



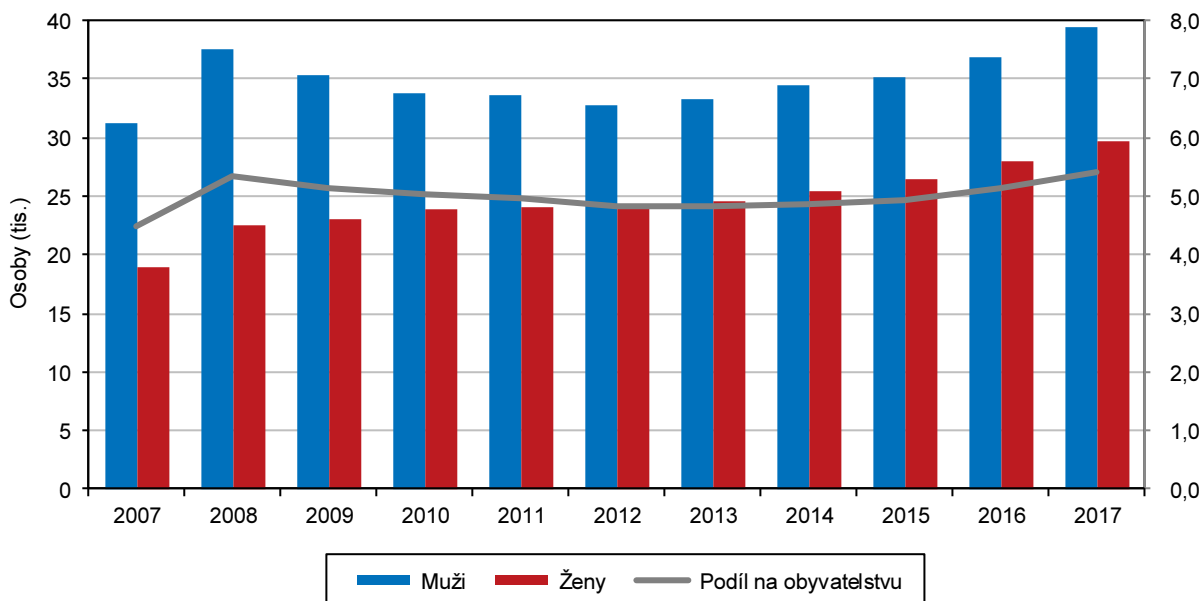
## Cizinci

Podíl cizinců ve Středočeském kraji čtvrtý nejvyšší podíl ze všech krajů republiky.

Počet cizinců žijících v kraji dosáhl svého prvního maxima v roce 2008, kdy žilo na území Středočeského kraje 60 123 cizinců (společně s azylanty to bylo 60 140 osob). Od roku 2009 pak počet cizinců klesal až do roku 2012, následně začalo docházet k opětovnému nárůstu a koncem roku 2017 dosáhl jejich počet 69 096. Podíl cizinců na celkovém obyvatelstvu kraje dosáhl v tomto roce 5,1 %. To představovalo po Praze (15,1 %), Karlovarském (6,7 %) a Plzeňském (5,4 %) kraji čtvrtou nejvyšší hodnotu. Celorepublikový průměr činil 4,9 %. Nejvyšší podíl cizinců vykázaly správní obvody ORP Mladá Boleslav (9,0 %), Lysá nad Labem (7,9 %) a Brandýs nad Labem – Stará Boleslav (7,8 %), nejméně pak správní obvody ORP Sedlčany (1,4 %), Votice (1,6 %) a Vlašim (2,3 %).

### Graf 5 Cizinci (bez osob s platným azylem) ve Středočeském kraji (stav k 31. 12.)

Zdroj: ČSÚ



Zastoupení mužů mezi cizinci se v čase snižoval.

Nadpoloviční podíl cizinců tvořili ve Středočeském kraji muži, jejich podíl se však v průběhu času snižoval, a to z 62,5 % v roce 2005 na 56,9 % v roce 2017. I přes postupný pokles však byl v roce 2017 podíl mužů mezi cizinci ve Středočeském kraji nepatrně nad celorepublikovým průměrem (56,5 %), což představovalo osmý nejvyšší podíl mezi kraji.

Nejčastějšími cizinci v kraji byli Slováci a Ukrajinci. Největší zastoupení Ukrajinců bylo v okrese Mělník, v případě Slováků pak okres Mladá Boleslav.

V průběhu desetiletého období se proměnilo zastoupení dvou nejčastějších státních občanství cizinců žijících ve Středočeském kraji – Ukrajinců a Slováků. Zatímco v roce 2005 dominovali mezi cizinci občané Ukrajiny (35,8 %), v roce 2013 začali nad Ukrajinci převažovat Slováci, jejichž počet se mezi lety 2005 a 2017 zvýšil 2,6násobně. V roce 2017 tvořili Slováci 29,0 % a Ukrajinci 26,6 % všech cizinců v kraji, což byly vyšší podíly v porovnání s celorepublikovou hodnotou, kde bylo pořadí opačné – na prvním místě byli Ukrajinci (22,3 %) a na druhém místě Slováci (21,3 %). Zastoupení Slováků mezi cizinci bylo v roce 2017 ve Středočeském kraji druhé nejvyšší ve srovnání s ostatními kraji (po Olomouckém kraji s 29,4 %), přičemž 23,3 % Slováků Středočeského kraje bylo soustředěno do okresu Mladá Boleslav, v němž tvořili 43,7 % všech cizinců. Nejvyšší podíl Ukrajinců mezi cizinci zaznamenal okres Mělník (37,3 %).

Třetí nejpočetnější skupinu pak představovali ve Středočeském kraji po celé období Vietnamci (8,5 %); jejich počet však od roku 2009 postupně klesal. Dvojnásobný



Dalšími nejčastějšími cizinci byli ve Středočeském kraji Vietnamci. Ti byli nejvíce koncentrováni v okrese Rakovník. Čtvrtých nejpočetnějších cizinců – Rusů, bylo nejvíce v okrese Praha-západ.

nárůst zaznamenala čtvrtá nejpočetnější skupina cizinců – Rusové. Občané Ruska tvořili v roce 2017 ve Středočeském kraji 6,5 % všech cizinců. Pořadí těchto dvou občanství bylo shodné jako v celé republice, přičemž republikové podíly těchto státních občanství v celé republice byly vyšší – 11,4 % Vietnamců a 7,0 % Rusů. Nejvyšší podíl Vietnamců mezi cizinci vykázal ve Středočeském kraji okres Rakovník (22,1 %). Více než třetina (33,5 %) všech Rusů žijících ve Středočeském kraji byla soustředěna do okresu Praha-západ a jejich zastoupení v tomto okrese bylo 13,6 %.

Pátý nejvyšší podíl tvořili ve Středočeském kraji Poláci (3,9 %). Nejvyššího zastoupení dosáhli v okrese Mladá Boleslav (13,6 %), kam se koncentrovala polovina (50,9 %) všech Poláků žijících ve Středočeském kraji. V celé republice stáli na pátém místě občané Německa (4,1 %), ti ve Středočeském kraji tvořili 1,7 %

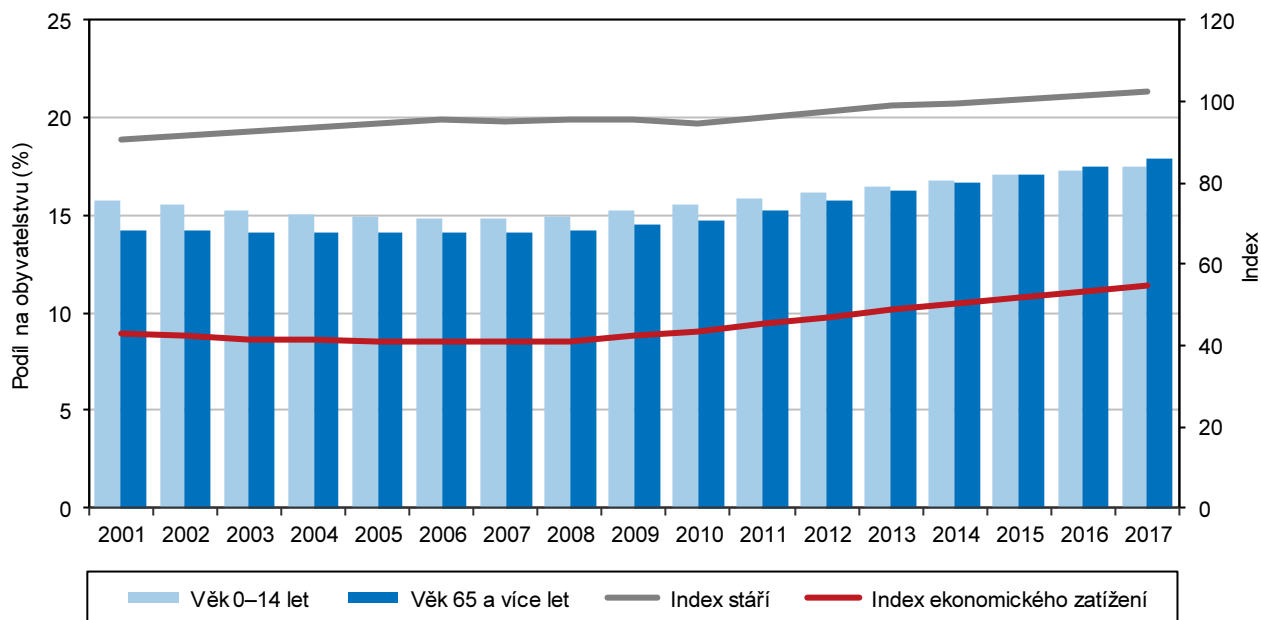
### Věkové složení obyvatelstva

Středočeský kraj je od roku 2011 z hlediska složení obyvatelstva nejmladším krajem republiky.

Středočeský kraj se vyznačuje z celorepublikového pohledu relativně příznivou věkovou strukturou obyvatelstva, od roku 2011 je zároveň i nejmladším krajem České republiky. Důvodem je migrace v podobě převahy přistěhovalých osob v mladších věkových kategoriích. Mladí přistěhovalí zakládají v kraji rodiny a přispívají tak ke zpomalování procesu stárnutí a k ne až tak citelnému nárůstu průměrného věku obyvatel žijících ve Středočeském kraji v porovnání s ostatními kraji republiky. Průměrný věk obyvatel Středočeského kraje dosáhl v roce 2017 nejnižší hodnoty mezi všemi kraji (41,1 let). Mužům bylo v průměru 39,9 roků a ženám 42,3 let. Přitom v roce 2001 se jednalo v případě Středočeského kraje po hl. m. Praze a Plzeňském kraji o třetí věkově nejstarší kraj.

**Graf 6 Věková struktura a věkové indexy obyvatel ve Středočeském kraji (stav k 31. 12.)**

Zdroj: ČSÚ



Nejmladší správní obvody se nacházely v okolí hlavního města, dalším byl SO ORP Lysá nad Labem.

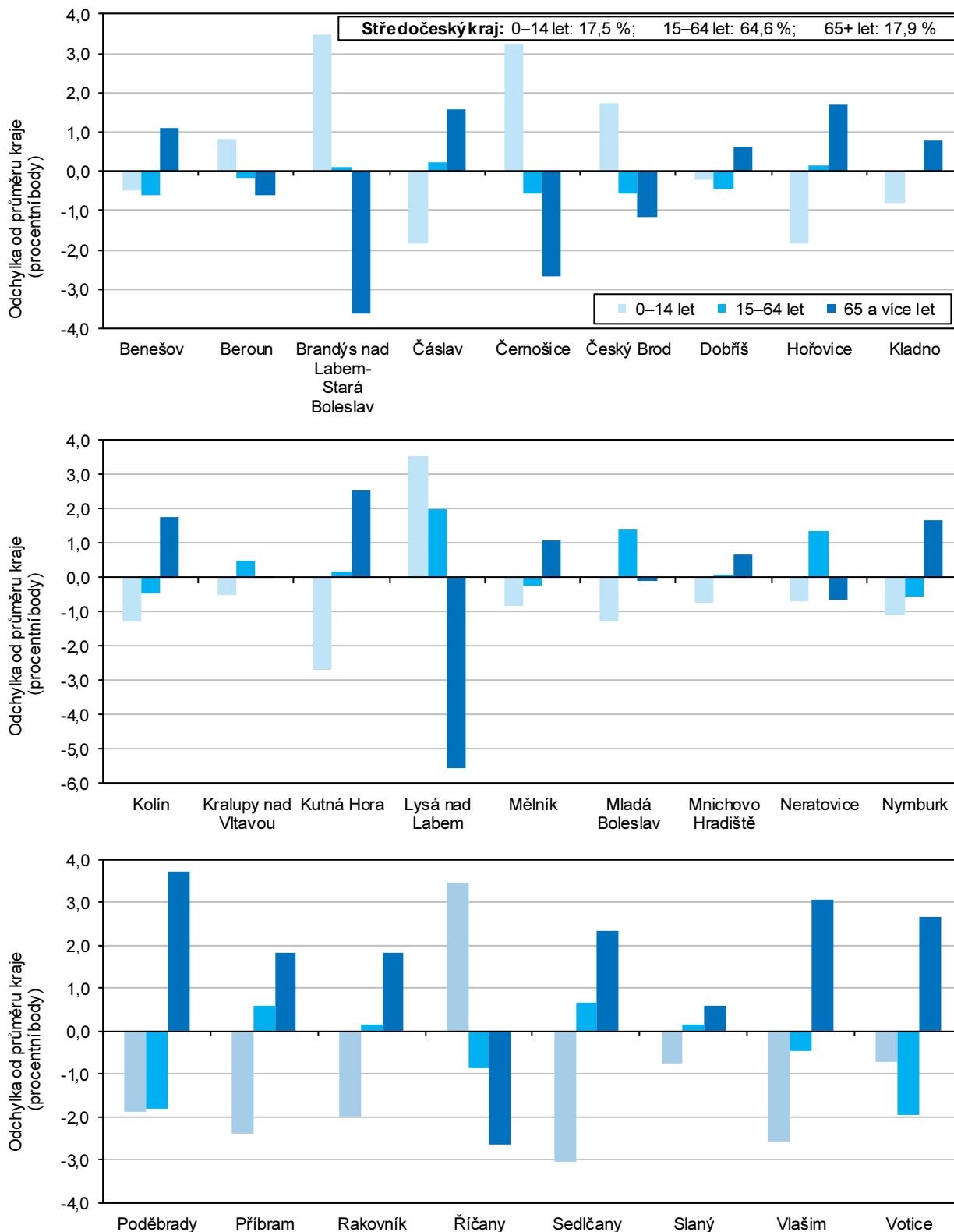
Věková struktura obyvatel vykazuje v rámci kraje značnou územní diferenciaci. Nejmladší obyvatelstvo obývalo zázemí hlavního města. Nejmladšími správními obvody ORP z hlediska průměrného věku obyvatelstva byly nejen v rámci kraje, ale i v rámci celé republiky, které zároveň jako jediné nepřekročily hranici 40 let, Lysá nad Labem (37,3 let), Brandýs nad Labem – Stará Boleslav (38,4 roků), Říčany a Černošice (oba 38,9 let). Pozitivní věkovou strukturu obyvatel ovlivňuje v případě oblastí v zázemí hlavního města stěhování vlivem urbanizace, v případě Lysé nad



Labem pak umístění města Milovice s převahou mladých lidí, jehož průměrný věk činil koncem roku 2017 celkem 33,1 roků. Všechny tyto správní obvody stojí dlouhodobě na předních místech v rámci celé republiky v hodnotách migračního přírůstku, kdy získávají přistěhovalectvím převážně mladší obyvatelstvo.

**Graf 7 Srovnání věkové struktury obyvatel ve SO ORP Středočeského kraje k 31. 12. 2017**

Zdroj: ČSÚ

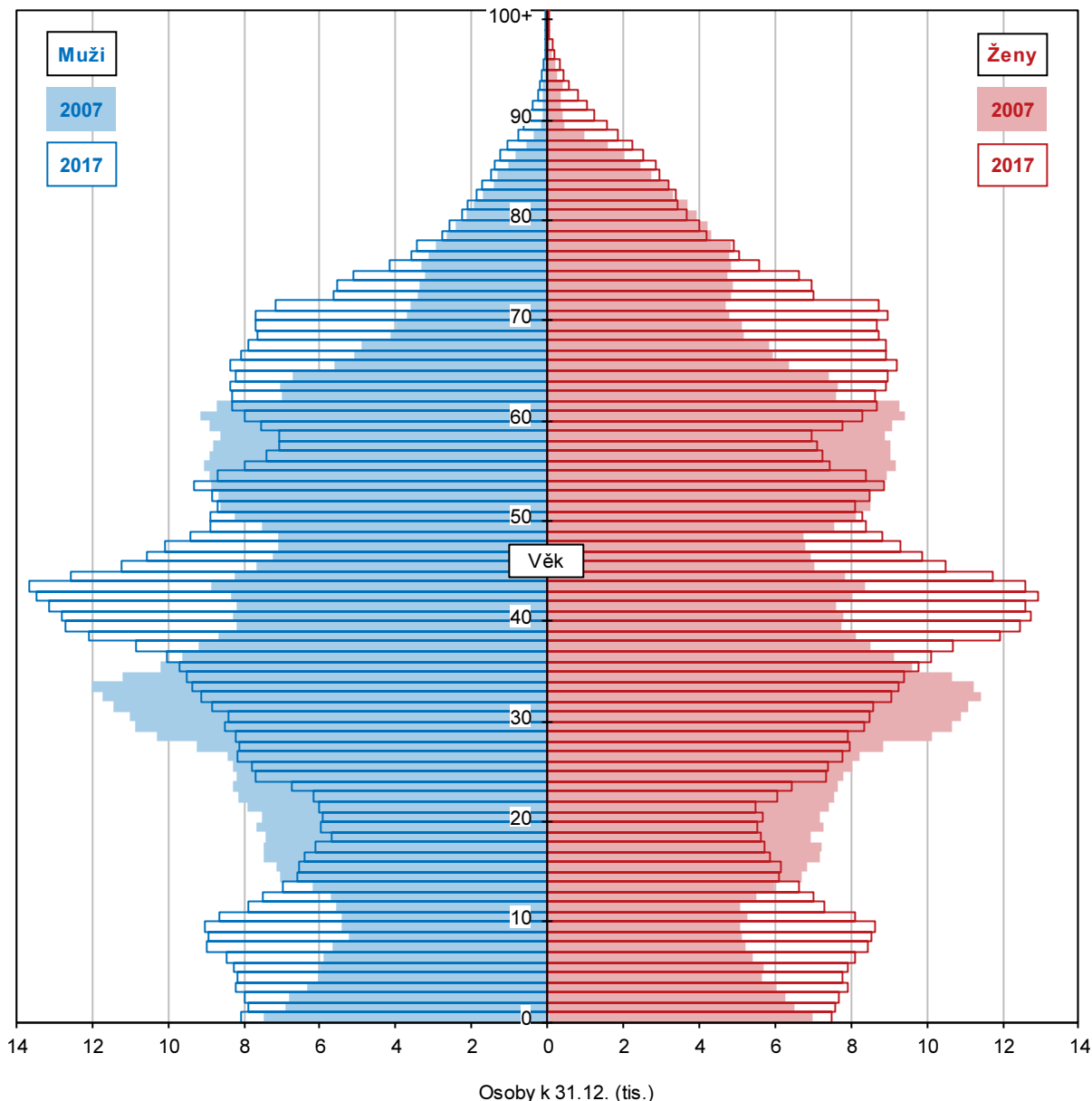


Nejstaršími obvody byly v roce 2017 Poděbrady a Kutná Hora.

Naopak nejstarším správním obvodem ORP ve Středočeském kraji byly Poděbrady, průměrný věk zde dosáhl v roce 2017 hodnoty 43,3 let, což bylo více, než kolik činil celorepublikový průměr (42,2 let). Dalšími nejstaršími byly správní obvody ORP Kutná Hora, Vlašim (oba 43,1 roků) a Sedlčany (43,0 let).

### Graf 8 Věkové složení obyvatel Středočeského kraje v letech 2007 a 2017

Zdroj: ČSÚ



Mezi roky 2012 a 2014 byl Středočeský kraj jediným krajem republiky, v němž žilo více dětí do 14 let než seniorů ve věku 65 a více let.

Středočeský kraj zaznamenal jako jediný kraj mezi roky 2012 a 2014 převahu počtu dětí do 14 let nad osobami 65letými a staršími, index stáří tak nepřesáhl až do roku 2014 hodnotu 100. V roce 2015 převážili v kraji poprvé senioři ve věku 65 a více let nad dětmi do 14 let věku, index stáří tak překročil hranici 100 a dosáhl hodnoty 100,5. I přesto se ale jednalo o nejnižší hodnotu v rámci všech krajů republiky. V roce 2017 hodnota indexu stáří dosáhla 102,5 a Středočeský kraj i nadále zůstával krajem s nejmladším obyvatelstvem v republice. Dětská složka tvořila v roce 2017 ve Středočeském kraji 17,5 % z celkového počtu obyvatel, což byl nejvyšší podíl mezi kraji České republiky. Ve správních obvodech ORP Lysá nad Labem, Brandýs nad Labem – Stará Boleslav a Říčany tvořily děti v roce 2017 dokonce více než pětinu



obyvatelstva (v obou případech to bylo 21,0 %). Naopak zastoupení osob starších 65 let bylo ve Středočeském kraji nejnižší v rámci celé republiky (17,9 %). V nejmladších správních obvodech ORP Lysá nad Labem a Brandýs nad Labem – Stará Boleslav se jednalo o podíl 12,4, resp. 14,3 %. Pouze jedenáct správních obvodů ORP v republice vykázalo v roce 2017 index stáří nižší než 100. Z nich bylo šest ve Středočeském kraji – Lysá nad Labem (58,9), Brandýs nad Labem – Stará Boleslav (68,3), Říčany (73,0), Černošice (73,4), Český Brod (87,1) a Beroun (94,6), zbývající se nacházely v blízkosti Brna (Slavkov u Brna, Židlochovice, Kuřim a Šlapanice) a Ostravy (Kravaře). Nejvyšší index stáří vykázaly v rámci kraje správní obvody ORP Vlašim (140,6), Sedlčany (140,1), Poděbrady (138,7) a Kutná Hora (138,4), což bylo zároveň i více než kolik činil republikový průměr (122,1).

Průměrný věk obyvatel se zvýšil mezi roky 2001 a 2017 z 39,3 na 41,1 let.

I přesto, že Středočeský kraj dosahuje v posledních letech příznivých hodnot ukazatelů věkové struktury obyvatelstva ve srovnání s ostatními regiony České republiky, projevuje se i zde celospolečenský trend stárnutí obyvatelstva. Zvyšuje se jak průměrný věk, index stáří, tak i zastoupení starších věkových kategorií v populaci. Tempo růstu je však v porovnání s celorepublikovou hodnotou nižší. Mezi roky 2001 a 2017 se zvýšil průměrný věk ve Středočeském kraji o 4,6 % (z 39,3 let v roce 2001 na 41,1 let v roce 2017) oproti nárůstu o 8,2 % v případě celé republiky (z 39,0 let v roce 2001 na 42,2 let v roce 2017). Jednalo se o nejnižší nárůst v rámci všech krajů republiky. Pouze ve třech správních obvodech ORP republiky byla hodnota průměrného věku nižší v roce 2017 v porovnání s rokem 2001, a to ve správních obvodech Brandýs nad Labem – Stará Boleslav (pokles z 39,6 na 38,4 roků), Říčany a Černošice (v obou případech pokles z 39,2 na 38,2 let).

## Demografické události

V roce 2017 bylo ve Středočeském kraji uzavřeno nejvíce sňatků od roku 2007.

V roce 2017 bylo ve Středočeském kraji uzavřeno celkem 6 524 sňatků. To byl nejvyšší počet po roce 2007 (kdy bylo uzavřeno 6 682 sňatků, což bylo nejvíce od roku 1993), zároveň se jednalo o šestiprocentní nárůst v porovnání s rokem 2016. Počet sňatků klesal plynule od roku 2008 do roku 2013, od tohoto roku je možné sledovat nárůst. Do roku 2008 se pohyboval počet sňatků v přepočtu na tisíc obyvatel nad úroveň 5 ‰, pak nastal postupný pokles až na minimum v roce 2013 (4,0 ‰). Po následném nárůstu činil počet sňatků v přepočtu na tisíc obyvatel v roce 2017 ve Středočeském kraji 4,8. I přes nárůst sňatečnosti v posledních letech však vykázal kraj pátý nejnižší počet sňatků na tisíc obyvatel mezi kraji, což také znamenalo pokles pod republikový průměr (5,0 ‰). Správní obvod ORP Votice vykázal v roce 2017 šestou nejnižší hodnotu (3,9 ‰) mezi všemi správními regiony v republice, na opačné straně byl na třetí pozici správní obvod Dobříš (6,4 ‰) a na sedmé pozici se umístil správní obvod Mnichovo Hradiště (5,8 ‰).

Sňatky novomanželé nejčastěji uzavírali v roce 2017 v červenci a červnu.

V roce 2017 bylo v kraji nejvíce sňatků uzavřeno v červenci (20,9 %) a červnu (18,3 %). Naopak v lednu bylo uzavřeno pouze 1,6 % sňatků, v únoru to bylo 2,2 %. Novomanžele přitahovala „sedmičková“ data; nejvíce sňatků bylo uzavřeno během pátku 7. 7. a soboty 1. 7. (294, resp. 218). Rekordním dnem s nejvyšším počtem uzavřených manželství byla od roku 1991, odkdy jsou k dispozici tato podrobná data, sobota 7. 7. 2007, kdy bylo uzavřeno 410 sňatků.

Ve dvou třetinách manželství byl mezi novomanželi starší ženich.

Trendem je neustále se zvyšující věk novomanželů, třebaže v posledních letech už ne tak dynamický. V roce 2007 překročil průměrný věk ženichů při prvním sňatku ve Středočeském kraji hranici 30 let, roku 2017 dosáhli muži vstupující do svého prvního manželství průměrného věku 32,5 let. U středočeských nevěst byl v roce 2017 průměrný věk při prvním sňatku 29,9 let. Jak u mužů, tak i u žen byl celorepublikový

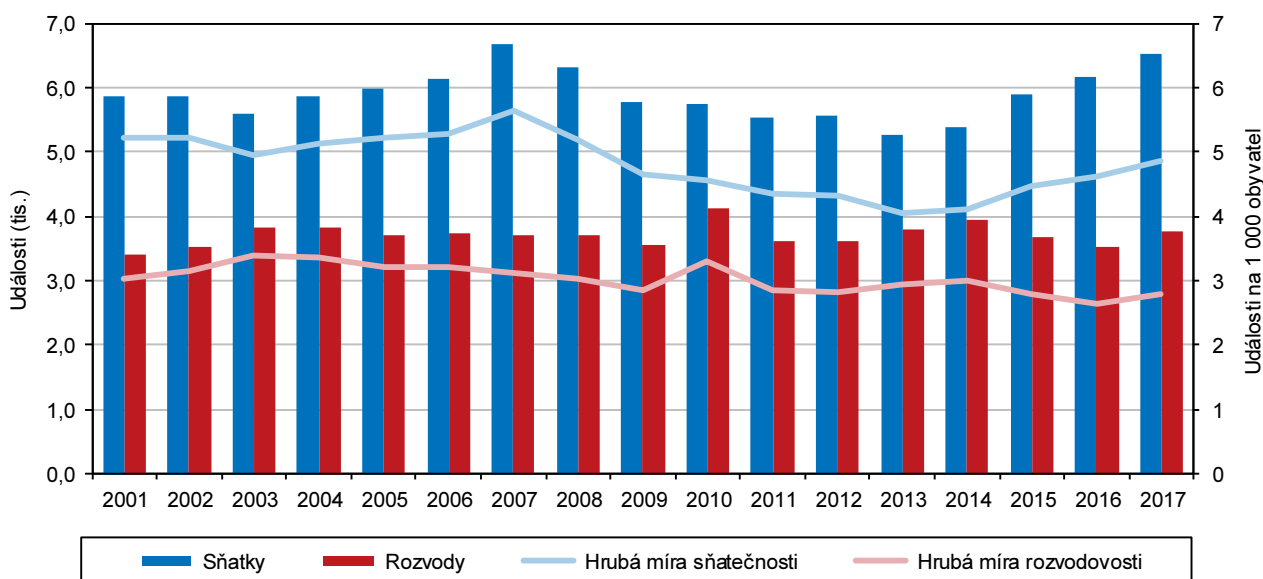
průměrný věk při uzavření prvního sňatku nepatrně vyšší než ve Středočeském kraji (u mužů činila celorepubliková hodnota 32,3 roků, u žen 29,6 let). V porovnání s rokem 2001 se zvýšil průměrný věk mužů vstupujících do prvního manželství o 4,9 roků, u žen to bylo o 5,1 roků více. Ve více než dvou třetinách případů (67,5 %) byl v roce 2017 při uzavření sňatku starší muž, tento podíl zůstával v průběhu sledovaného období téměř stejný a odpovídal celorepublikovému průměru. V desetině případů (10,4 %) byli novomanželé stejně staří, z pětiny případů (22,5 %) byla starší nevěsta. Posun uzavírání manželství do vyššího věku dokumentuje i snižující se podíl mladších věkových kategorií novomanželů. Zatímco v roce 2001 bylo 75,9 % nevěst a 62,0 % ženichů mladších 30 let, v roce 2017 už to bylo pouze 44,1 % nevěst a 28,6 % ženichů v tomto věku.

Tři čtvrtiny ženichů a nevěst bylo při uzavření manželství svobodných.

V roce 2017 bylo přibližně tři čtvrtiny nevěst (74,6 %) a ženichů (73,0 %) při uzavření sňatku svobodných. Podíl tzv. protogamních sňatků, tj. manželství, do nichž vstupovali oba novomanželé svobodní, činil v roce 2017 celkem 64,2 %. Muži vstupující do manželství mající české státní občanství se na všech sňatcích podíleli v roce 2017 z 94,6 %, u nevěst to bylo 95,0 %. Nevěstami a ženichy z pohledu ostatních cizích státních občanství byly nejčastěji občané Slovenska, Ukrajiny a Ruska.

### Graf 9 Sňatky a rozvody ve Středočeském kraji

Zdroj: ČSÚ



Na sto sňatků připadalo ve Středočeském kraji 57,8 rozvodů, nejvíce ze všech krajů ČR.

Ve Středočeském kraji se v roce 2017 rozvedlo 3 768 párů, což bylo o 6,9 % více než v předchozím roce. V kombinaci s meziročním nárůstem počtu sňatků se index rozvodovosti, který udává poměr počtu rozvodů a sňatků, téměř nezměnil (vzrostl o 0,9 %). Hodnota indexu rozvodovosti (57,8) byla nejvyšší mezi všemi kraji republiky. Správní obvod ORP Černošice vykázal pátou nejvyšší hodnotu indexu rozvodovosti mezi všemi správními obvody v republice (71,9), šestým byl správní obvod Říčany (71,4), na druhé straně byl na osmé pozici správní obvod ORP Vlašim s indexem rozvodovosti 34,0. Nejčastější příčinou rozvratu manželství byla jak u mužů (60,8 % případů), tak i u žen (61,5 %) rozdílnost povah, názorů a zájmů. Stejně jako se zvyšuje průměrný věk při sňatku, dochází i k nárůstu průměrného věku při rozvodu. V roce 2017 dosáhl průměrný věk při rozvodu u mužů 44,4 roků a u žen 41,3 let (při prvním rozvodu to bylo 42,6 let, resp. 39,8 roků), jednalo se o hodnoty pod celorepublikovým průměrem (44,6 roků, resp. 41,6 let). Mezi roky 2001 a 2017 se průměrný věk při rozvodu zvýšil u mužů o 6,3 roků, u žen to bylo





o 6,0 let (v případě prvních rozvodů to bylo o 6,0 roků, resp. o 5,9 let více). Většina rozvedených manželství byla s nezletilými dětmi, dlouhodobě se tento podíl ve Středočeském kraji pohyboval kolem 60 %, přičemž v roce 2017 se jednalo o 62,1 % všech rozvodů. V celé republice byl tento podíl nižší (57,1 %).

Čtyři z deseti ukončených manželství byly s délkou trvání 15 a více let od uzavření manželství.

Dvě pětiny rozvodů (40,2 %) ve Středočeském kraji v roce 2017 se uskutečnily v době 15 a více let uplynulých od uzavření manželství, čtvrtina (23,2 %) se rozváděla po trvání manželství v délce 5 až 9 let a pětina (19,9 %) zastoupení měly rozvody v délce trvání manželství 10 až 14 let, celkem 16,7 % bylo v délce trvání manželství nepřekračující 4 roky.

V roce 2017 se v kraji narodilo nejvíce dětí od roku 1981.

V roce 2017 se ve Středočeském kraji živě narodilo 15 323 dětí, což bylo nejvíce od roku 1981 (v této době měl však Středočeský kraj o 203,3 tis. obyvatel méně). V návaznosti na změny spojené s procesem suburbanizace začal na konci devadesátých let minulého století stoupat v kraji počet narozených dětí. Do kraje se začali stěhovat mladí lidé, kteří zde začali zakládat své rodiny. Každoroční nárůsty je možné u počtu živě narozených dětí sledovat do roku 2008. V roce 2009 se nárůst změnil na pokles, který byl však vystřídán opětovným nárůstem v letech 2014, 2015, 2016 a především v roce 2017. Od roku 2012 si Středočeský kraj drží druhé místo v počtu živě narozených dětí v přepočtu na tisíc obyvatel (11,4 ‰ v roce 2017). V těchto čtyřech letech vykazovala vyšší hodnotu pouze Praha, v letech 2006 až 2011 byl Středočeský kraj z mezikrajského pohledu v případě hrubé míry porodnosti dokonce na prvním místě.

Nejvíce narozených v přepočtu na tisíc obyvatel zaznamenaly v roce 2017 správní obvody ORP Lysá nad Labem, Beroun (oba 12,7 ‰) a Vlašim, naopak nejnižší hrubou míru porodnosti vykazaly v roce 2017 správní obvody Poděbrady (9,4 ‰), Hořovice (10,2 ‰) a Kutná Hora (10,3 ‰).

Úhrnná plodnost byla ve Středočeském kraji v roce 2017 nejvyšší od roku 1992.

V roce 2017 byla ve Středočeském kraji dosažena nejvyšší hodnota úhrnné plodnosti, a to 1,79. Do roku 2008 zaznamenávala úhrnná plodnost nárůst, dále následovaly tři meziroční poklesy a od roku 2012 úhrnná plodnost opět rostla, zejména pak v letech 2016 a 2017, a to až do maximální hodnoty zaznamenané v roce 2017. Úhrnná plodnost byla ve Středočeském kraji nejvyšší ze všech krajů České republiky (celorepublikový průměr dosáhl v roce 2017 hodnoty 1,69, překonal tak Středočeský kraj o 5,9 %).

Všechny okresy Středočeského kraje hodnotami úhrnné plodnosti převýšily celorepublikový průměr.

Nejvyšší hodnota úhrnné plodnosti byla v roce 2017 v rámci všech okresů republiky zaznamenána v okrese Kolín (1,90), na druhém místě se umístil okres Benešov (1,86), na čtvrtém místě se nacházel okres Beroun (1,84), šestým byl okres Mělník (1,83). Na opačné straně se nacházely okresy Nymburk s úhrnnou plodností 1,71, Rakovník (1,72) a Praha-západ (1,74), všechny okresy kraje se však nacházely nad celorepublikovým průměrem.

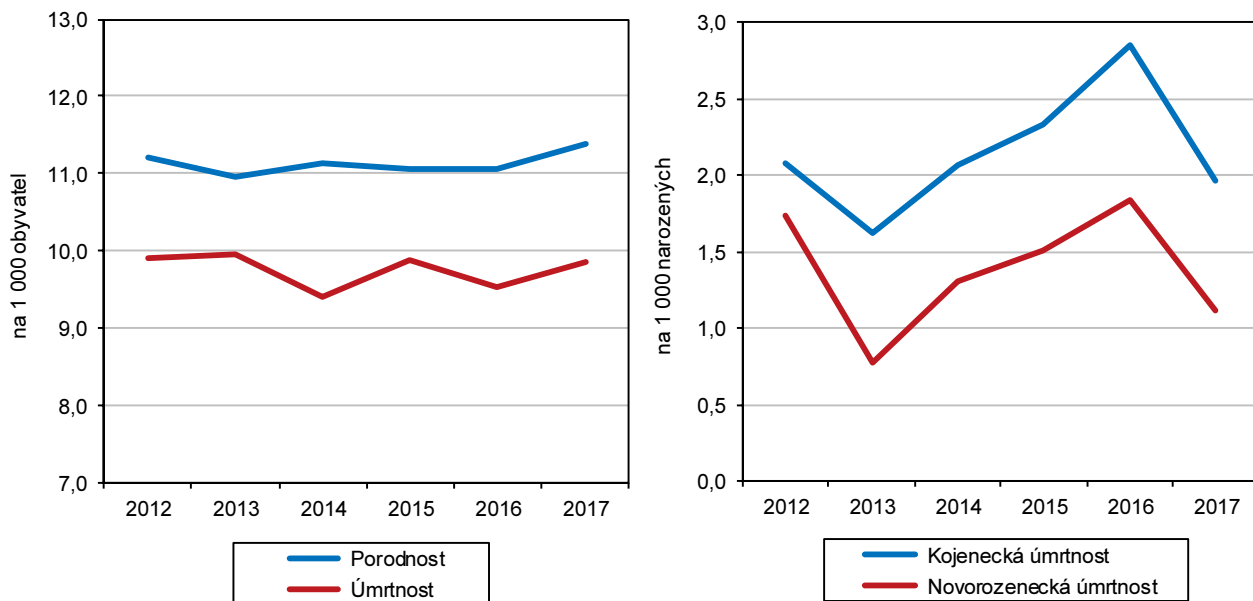
Průměrný věk při narození dítěte ve Středočeském kraji nepatrně převyšoval celorepublikový průměr.

Středočeský kraj kopíruje celospolečenský trend posunování rodičovství do vyššího věku. Průměrný věk matek při narození dítěte byl v kraji vyšší než celorepublikový průměr, v roce 2009 překročil hranici 30 let (v celé republice to bylo až o rok později) a v roce 2017 dosáhl 31,1 let (v celé republice to bylo 30,7 roků). Průměrný věk matky při narození prvního dítěte rovněž postupně rostl, v roce 2017 dosáhl hodnoty 29,1 let (v celé republice to bylo 28,9 roků). V posledních letech se však tento vzestup zastavil a mezi roky 2013 a 2017 se pohyboval mezi 28,8 a 29,1 lety. Podíl matek starších 35 let vzrostl ve Středočeském kraji od roku 2001 celkem 5,8násobně, a to z 6,2 % v roce 1995 na 23,5 % v roce 2017. To bylo více, než kolik

činil průměr za celou republiku (21,3 % v roce 2017). Zatímco v roce 2001 bylo třetině rodiček méně než 25 let (31,4 %), v roce 2017 bylo v tomto věku jen 12,9 % rodiček.

**Graf 10 Porodnost a úmrtnost, novorozenecká a kojenecká úmrtnost ve Středočeském kraji**

Zdroj: ČSÚ

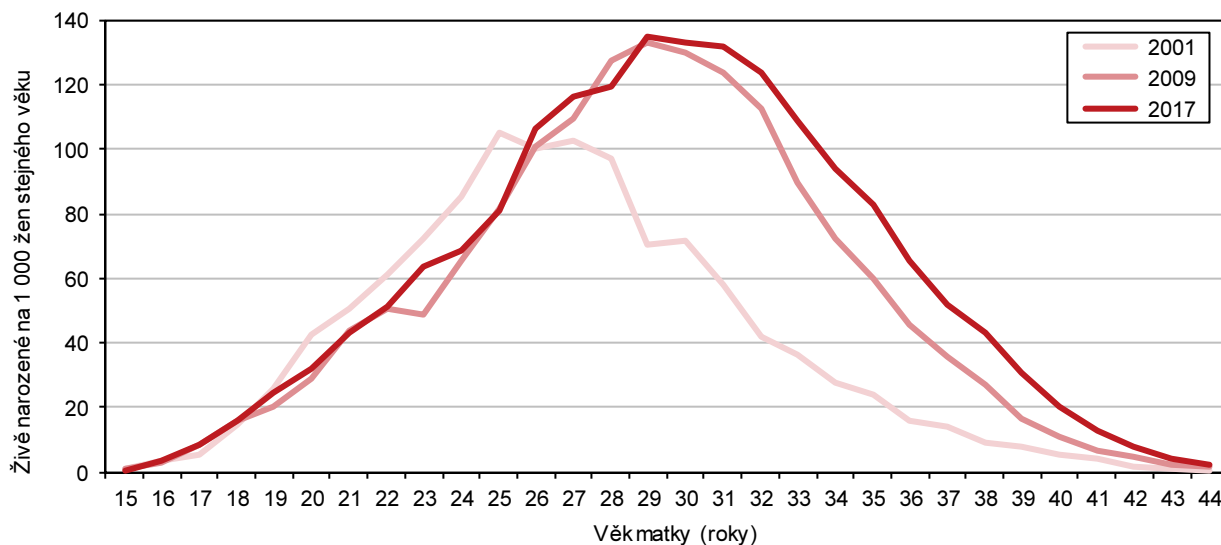


Nejvyšší plodnost byla v letech 2009 i 2018 u žen ve věku 29 let, zatímco v roce 2001 to byly ženy 25leté.

Posouvalo se i rozložení plodnosti podle věku. Zatímco v roce 2001 byla nejvyšší plodnost zaznamenána u 25letých žen (105,3 ‰), v roce 2009 to bylo u žen 29letých (133,2 ‰), obdobně jako v roce 2017, kdy byla nejvyšší plodnost také u žen v tomto věku (135,0 ‰). Např. u žen ve věku 35 let je možné sledovat nárůst z 24 ‰ v roce 2001 přes 60 ‰ v roce 2009 na 83 ‰ v roce 2017, tento nárůst byl během tohoto období více než 3,4násobný. U žen 40letých se mezi roky 2001 a 2017 míra plodnosti zvýšila 3,6krát. Plodnost žen ve věku 35 let v roce 2017 tak byla stejná jako plodnost 24letých žen v roce 2001.

**Graf 11 Míry plodnosti podle věku matky ve Středočeském kraji**

Zdroj: ČSÚ



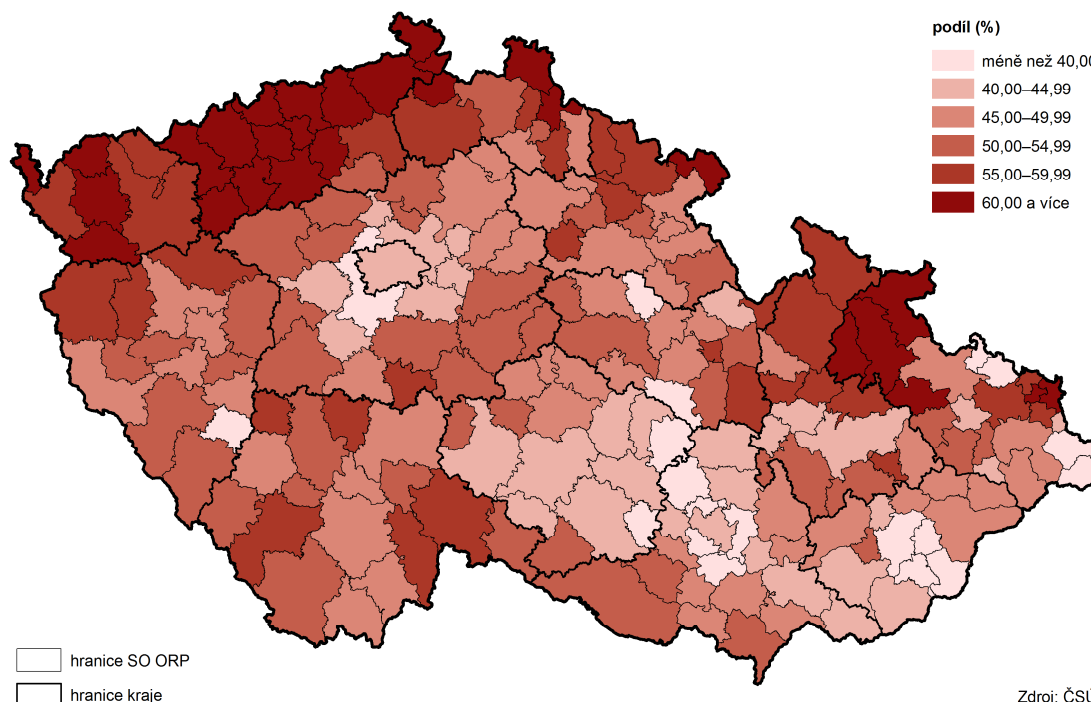
Podíl dětí narozených mimo manželství byl v roce 2017 ve Středočeském kraji pátý nejvyšší v republice.

Vývojem podílu dětí narozených mimo manželství kopíruje Středočeský kraj celospolečenský trend, dochází k neustálému nárůstu tohoto podílu, třebaže v závěru sledovaného období již nebyl tento trend tak silný. Zatímco v roce 2001 se



ve Středočeském kraji mimo manželství rodilo pouze 20,7 % dětí, v roce 2017 to bylo 47,8 %. Stále ale zůstává tento podíl pod celorepublikovým průměrem (49,0 %), v roce 2017 byl Středočeský kraj pátý nejnižší mezi všemi kraji (po hl. m. Praze, Zlínském, Jihomoravském kraji a Kraji Vysočina; nejvyšší podíl byl zaznamenán v Ústeckém kraji, a to 64,5 %). Nadpoloviční podíl dětí narozených mimo manželství byl v rámci Středočeského kraje v roce 2017 zjištěn v polovině správních obvodů ORP, nejvíce ve správních obvodech Votice (58,7 %), Mělník (54,4 %) a Kutná Hora (54,1 %), nejméně pak ve správních obvodech Černošice (39,5 %; devátý nejnižší podíl mezi všemi správními obvody České republiky), Brandýs nad Labem – Stará Boleslav (41,5 %) a Český Brod (42,4 %).

**Kartogram 4 Živě narození mimo manželství ve správních obvodech obcí s rozšířenou působností v roce 2017**



Zdroj: ČSÚ

Nejčastěji se ve 46-50 % případů rodily děti 1. pořadí.

Z hlediska pořadí narození se podíl prvorozených dětí mezi všemi živě narozenými dětmi pohyboval mezi 45,6 % v roce 2010 a 49,8 % v roce 2004. Podíl druhorozených dětí byl opačný, a to mezi 37,1 % v roce 2004 a 41,0 % roku 2010.

V roce 2017 byl počet potratů nejnižší od roku 2005.

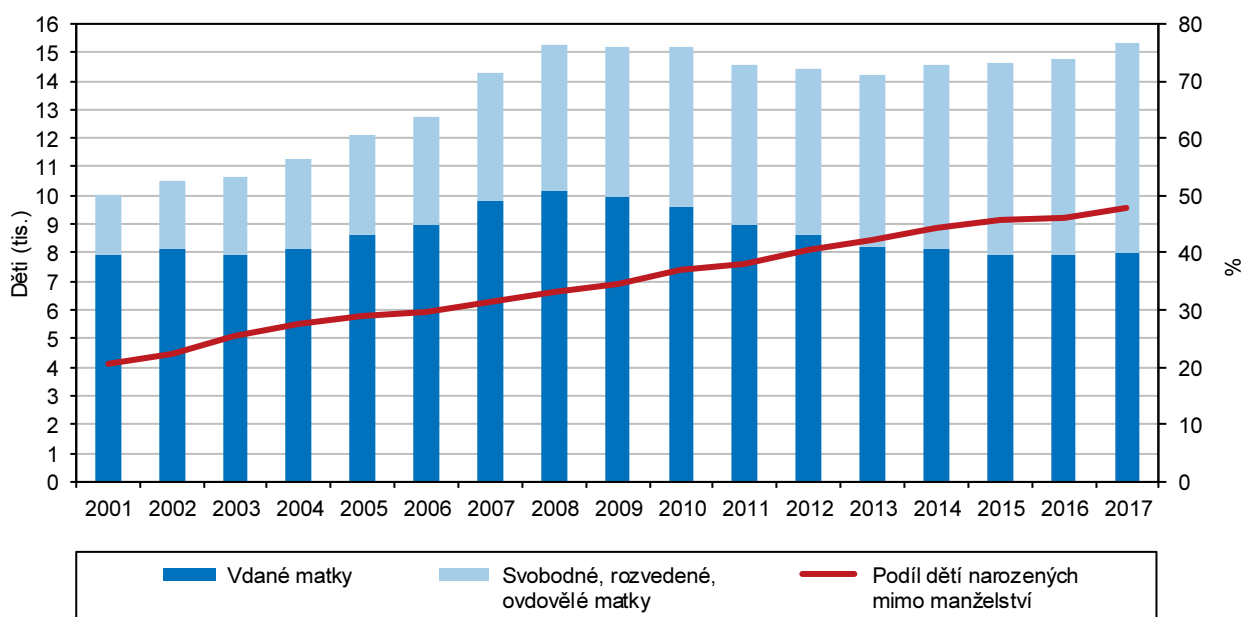
Počet potratů se ve Středočeském kraji pohyboval od roku 2001 s výjimkou let 2009 a 2013, kdy bylo provedeno 5 194, resp. 5 038 potratů, pod pětitisícovou hranicí, pod kterou se dostal počet potratů z průměrných ročních hodnot překračujících desetitisícovou hranici zaznamenanou na počátku 90. let. V letech 2014, 2015 a 2017 počet potratů poklesl, přičemž v roce 2017 byl zaznamenán nejnižší počet potratů (4 531) od roku 2005.

Z hlediska potratů v přepočtu na tisíc obyvatel byl Středočeský kraj čtvrtý nejvyšší.

Od roku 2004 se hodnota hrubé míry potratovosti ve Středočeském kraji pohybovala nad republikovým průměrem (3,4 ‰ v roce 2017), jednalo se o čtvrtou nejvyšší hodnotu mezi všemi kraji. Významně se změnila struktura potratů. S rozšířením antikoncepce výrazně pokleslo množství uměle přerušovaných těhotenství, jejich podíl na celkovém počtu potratů poklesl z 90 % na počátku 90. let minulého století na 59,2 % v roce 2017.

## Graf 12 Živě narozené děti podle rodinného stavu matky a podíl dětí narozených mimo manželství ve Středočeském kraji

Zdroj: ČSÚ



Úhrnná potratovost byla v roce 2017 obdobná jako v celé republice.

Ukazatel úhrnné potratovosti dosáhl v roce 2017 hodnoty 0,514, což byla téměř stejná hodnota ve srovnání s celorepublikovou (0,512). Sedmá nejvyšší úhrnná potratovost v rámci všech okresů republiky Středočeského kraje byla v roce 2017 zaznamenána v okrese Kladno (0,67), druhá nejvyšší byla zjištěna v okresech Benešov a Kutná Hora (v obou případech 0,59). Na druhé straně byla nejnižší hodnota úhrnné potratovosti zjištěna v okresech Mladá Boleslav (0,41, což byla pátá nejnižší hodnota mezi všemi okresy republiky), Praha-východ (0,42) a Praha-západ (0,43).

V roce 2017 připadalo na sto dětí 29,5 potratů.

Počet potratů na 100 narozených dětí se ve Středočeském kraji dlouhodobě drží pod republikovým průměrem, v roce 2017 připadlo na sto narozených dětí 29,5 potratů (v celé republice to bylo 30,5 potratů).

Počet zemřelých osob se mezi roky 1999 a 2017 okolo 12 a 13 tisíc.

Počet zemřelých se do roku 1999 pohyboval nad hranicí 13 tisíc, od roku 2000 poklesl pod tuto hranici, přičemž ročně umíralo ve Středočeském kraji mezi 12 a 13 tisíci osob. V roce 2015 a 2017 se opět počet zemřelých dostal přes třináctitisícovou hranici, zemřelo 13 049, resp. 13 248 obyvatel. V přepočtu na tisíc obyvatel to v roce 2017 bylo 9,8 zemřelých, což byla v mezikrajském srovnání po Praze (9,5 ‰) druhá nejnižší hodnota. Příznivé hodnoty je v případě Středočeského kraje možné sledovat u ukazatelů kojenecké a novorozenecké úmrtnosti (zemřelí do 1 roku, resp. do 28 dnů na tisíc živě narozených). Novorozenecká úmrtnost se ve Středočeském kraji po většinu období od roku 2001 pohybovala pod celorepublikovým průměrem, v roce 2017 dosáhla hodnoty 1,1 ‰. V roce 2013 byla hodnota novorozenecké úmrtnosti dokonce nejnižší ze všech krajů (0,8 ‰), v roce 2017 se Středočeský kraj umístil na druhém místě za Krajem Vysočina. Pod celorepublikovým průměrem se dlouhodobě drží také hodnota kojenecké úmrtnosti, která v roce 2017 dosáhla hodnoty 2,3 ‰, což byla po Praze a Kraji Vysočina nejnižší hodnota.

Celorepublikově nejnižší počet zemřelých v přepočtu na tisíc obyvatel vykázaly v roce 2017 správní obvody ORP v zázemí hlavního města, a to Říčany, Černošice (oba 7,4 ‰) a Brandýs nad Labem – Stará Boleslav (7,5 ‰). Naopak nejvyšší hrubou mírou úmrtnosti zaznamenaly správní obvody Votice (13,0 ‰), Čáslav (12,4 ‰)

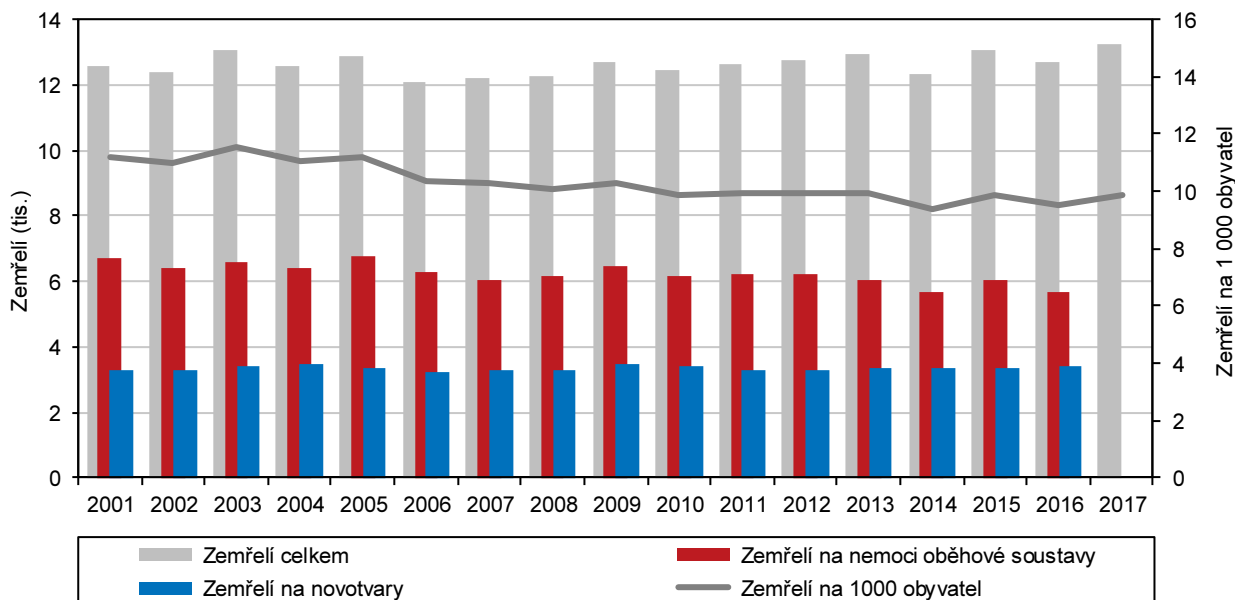


Nejnižší relativní počty zemřelých byly v oblastech kolem Prahy, nejvíce naopak v částech kraje, kde žilo věkově starší obyvatelstvo.

a Poděbrady (11,7 ‰); Votice se tak umístily na desáté pozici z hlediska nejvyšší hodnoty hrubé míry úmrtnosti v rámci všech správních obvodů v České republice. Ukazatel hrubé míry úmrtnosti však nebere v úvahu věkovou strukturu obyvatelstva (věkově mladší regiony tak zpravidla vykazují nižší hrubé míry úmrtnosti než oblasti s vyšším zastoupením osob ve starším věku, vyznačující se vyšší intenzitou úmrtnosti), proto je za vhodnější analytický ukazatel považován ukazatel naděje dožití, který je popsán v další části textu.

**Graf 13 Zemřelí ve Středočeském kraji**

Zdroj: ČSÚ



U zemřelých osob na nemoci oběhové soustavy je možné sledovat pokles, počet zemřelých na novotvary stagnuje.

Nejvíce lidí umíralo na nemoci oběhové soustavy, v roce 2017 se na celkovém počtu zemřelých ve Středočeském kraji tato příčina smrti podílela 44,1 %. Následovali zemřelí na novotvary, kteří tvořili 26,1 % všech zemřelých osob. V případě této příčiny smrti vykazoval Středočeský kraj vyšší podíl zemřelých než celorepublikový průměr (na novotvary to bylo v celé ČR 25,0 %), u oběhové soustavy to bylo naopak (v celé ČR to bylo 44,3 %). Mezi kraji byl Středočeský kraj na třetím místě v případě úmrtí na nemoci oběhové soustavy a na devátém místě u příčin smrti na novotvary. Zatímco u zemřelých na nemoci oběhové soustavy byl během let 2001 až 2017 zřejmý trend poklesu (z 51,8 % v roce 2001 na 44,9 % v roce 2017), zastoupení zemřelých na novotvary stagnovalo mezi 25,6 % v roce 2015 a 27,7 % v roce 2004. V rámci okresů kraje zaznamenal největší podíl zemřelých na nemoci oběhové soustavy okres Benešov (49,8 %), nejméně pak okres Rakovník (39,3 %), na novotvary bylo nejmenší zastoupení v okrese Benešov (22,3 %), na opačné straně to byl okres Praha-západ (29,0 % všech zemřelých).

V roce 2017 měli muži v kraji naději dožití při narození 76,3 roků, u žen to bylo 81,6 let.

Naděje dožití neboli střední délka života vyjadřuje průměrný počet let, kterých má jedinec naději se dožít při zachování aktuální intenzity úmrtnosti. Střední délka života je dlouhodobě vyšší u žen než u mužů a stále se prodlužuje, třebaže v posledních letech je tento trend již mírnější. V období let 2016–2017 dosáhla naděje dožití při narození ve Středočeském kraji u mužů 76,28 let, což bylo o 4,70 roků více než v letech 2000–2001 (71,58 roků). V případě žen byl její nárůst nižší, během tohoto období se zvýšila ze 77,95 let na 81,63 roků (tj. o 3,68 roků). Ve sledovaném období se snížil rozdíl mezi nadějí dožití při narození mužů a žen z 6,37 na 5,10 roků.

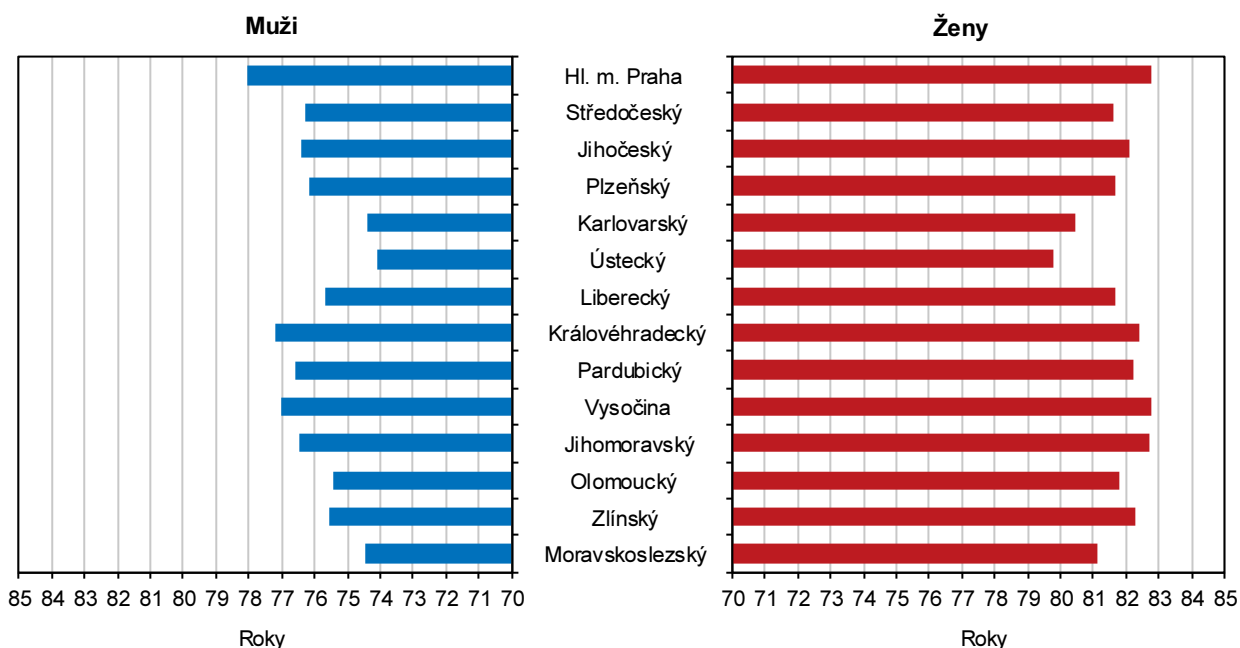


Naděje dožití u mužů ve Středočeském kraji převýšila celorepublikovou hodnotu, zatímco u žen byla podprůměrná.

Dynamičtější vývoj naděje dožití při narození ve srovnání s celou republikou zaznamenal Středočeský kraj u mužů, u nichž docházelo k rychlejšímu stírání rozdílu mezi krajskou a republikovou hodnotou než v případě žen. Od roku 2010 krajská hodnota naděje dožití mužů při narození dosáhla na celorepublikovou hodnotu, v letech 2016–2017 činila ve Středočeském kraji 76,28 let oproti 76,00 rokům v celé republice. Ženy ve Středočeském kraji měly v celém dvacetiletém období naděje dožití při narození nižší, než kolik činil celorepublikový průměr, v letech 2016–2017 to bylo 81,63 roků oproti 81,85 let v celé republice. V mezikrajském srovnání hodnot naděje dožití při narození se středočeští muži umístili lépe než ženy. Na žebříčku krajů zaujímali muži v období let 2016–2017 sedmé místo a naděje dožití byla vyšší než průměr republiky. V případě naděje dožití žen se jednalo o hodnotu pod republikovým průměrem, v období let 2016–2017 se Středočeský kraj zařadil na jedenácté místo mezi všemi kraji. Nejvyššího věku se mají šanci dožít muži i ženy v hlavním městě Praze (78,06 resp. 82,75 let) a v Kraji Vysočina (ženy 82,75 let), naopak nejnižší věk dožití byl patrný u obyvatel Ústeckého kraje (muži 74,10 let, ženy 79,81 let).

**Graf 14 Naděje dožití při narození podle pohlaví podle krajů v letech 2016–2017**

Zdroj: ČSÚ



Nejdelší naděje dožití byla u obou pohlaví v okrese Praha-západ, nejnižší u mužů v okrese Kutná Hora a žen v okrese Kladno.

Středočeským okrese s nejvyšší nadějí dožití při narození v letech 2013–2017 byl okres Praha-západ, a to jak u mužů (77,15 let), tak u žen (82,36 let). V případě mužů se dokonce okres Praha-západ umístil na třetím místě v celorepublikovém žebříčku okresů s nejvyšší střední délkou života, v případě žen se nacházel na místě jedenáctém. V první desítku okresů republiky se ještě umístil okres Praha-východ, ovšem jen v případě mužů, kdy obsadil deváté místo. U žen se jednalo až o místo devatenácté. Naopak okresy, kde se jejich obyvatelé mají pravděpodobnost dožít nejnižšího věku, byl v případě mužů okres Kutná Hora (74,98 let) a v případě žen okres Kladno (80,50 let).

Správním obvodem ORP s nejdelší nadějí dožití byly u mužů i u žen Říčany.

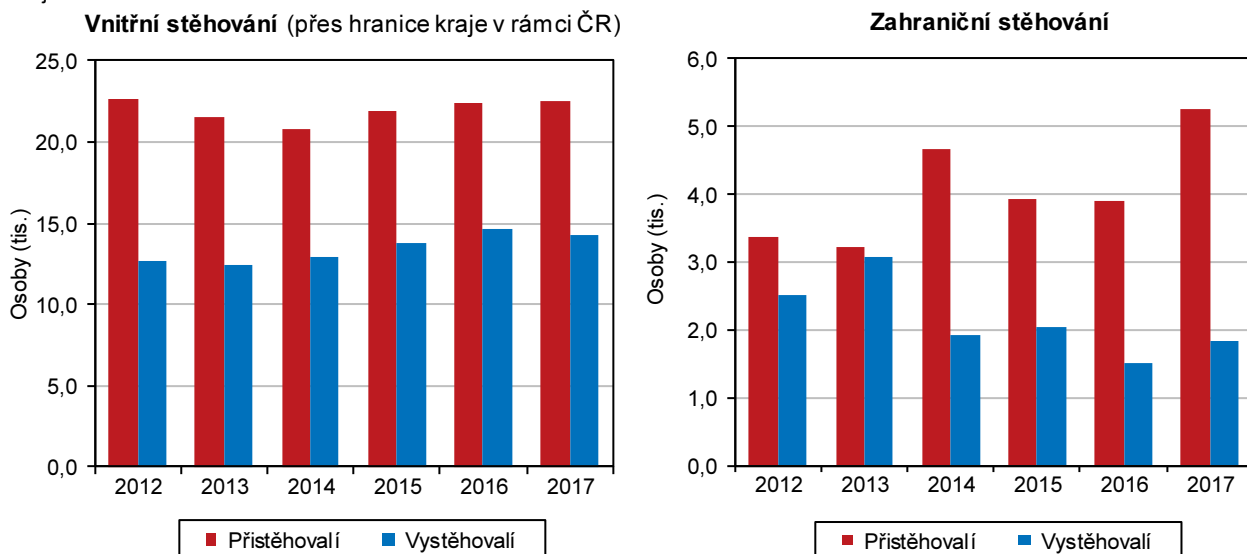
Na předních místech celorepublikového žebříčku správních obvodů ORP se umístily na devátém místě v případě mužů správní obvody Říčany (77,44 let) a Černošice na 18. místě (77,14 let). U žen se nejlepší středočeské správní obvody Říčany (82,44 let) a Černošice (82,38 let) umístily až na 34. a 37. místě v rámci celé republiky. Nejnižšího věku se v kraji naopak dožívali muži i ženy na Voticku (74,18, resp. 79,70 let).



let). Další nejkratší střední délka života byla zaznamenána u mužů ve správních obvodech ORP Nymburk (74,61 let) a Čáslav (74,62 roků), u žen pak ve správních obvodech Slaný (79,79 let) a Lysá nad Labem (80,26 roků).

### Graf 15 Migrace ve Středočeském kraji

Zdroj: ČSÚ



Středočeský kraj vykazoval v roce 2017 nejvyšší hodnoty přírůstku stěhování.

V roce 2017 se do Středočeského kraje přistěhovalo 27 805 osob a zároveň se z něj vystěhovalo 16 067 obyvatel. Počet přistěhovalých byl po hl. m. Praze druhý nejvyšší, a to i v přepočtu na tisíc obyvatel (20,7 ‰). Počet vystěhovalých ze Středočeského kraje v přepočtu na tisíc obyvatel byl v absolutním vyjádření druhý nejvyšší mezi kraji, v přepočtu na tisíc obyvatel byl z mezikrajského pohledu třetí nejvyšší (11,9 ‰). Zatímco jednotlivé složky stěhování (počty přistěhovalých a vystěhovalých osob, jakož i objem stěhování) byly vyšší v hl. m. Praze, přírůstek stěhování (rozdíl mezi přistěhovalými a vystěhovalými) byl naopak vyšší ve Středočeském kraji (11 738 oproti 10 880 osobám v Praze).

Nejvyšší migrační přírůstky byly zaznamenány v letech 2007 a 2008.

Počty přistěhovalých osob dosáhly v kraji maximální hodnoty 43 053 v roce 2007, následně jejich počty klesaly a od roku 2011 se ustálily na hodnotách okolo 25 tisíc osob. Počet vystěhovalých byl rovněž nejvyšší v roce 2007, kdy se z kraje vystěhovalo 18 549 osob a od roku 2008 se počet vystěhovalých obyvatel ze Středočeského kraje pohyboval mezi 13,9 a 16,2 tis. ročně. Migrační přírůstek dosáhl maximální hodnoty v roce 2008 (25 873 osob) a po následném snížení se mezi roky 2012 a 2017 pohyboval mezi 9,2 a 11,7 tis.

Proces stárnutí se ve Středočeském kraji projevoval ve srovnání s ČR pomaleji.

Do zázemí Prahy se v rámci procesu suburbanizace stěhovali především mladší lidé z hlavního města Prahy. Jednalo se ve velké míře o mladé lidi, kteří se sem stěhovali buď s malými dětmi, nebo se chystali ve Středočeském kraji rodinu založit. Díky stěhování tak docházelo ke zpomalování procesu stárnutí obyvatelstva.

V okresech sousedících s Prahou tvořili stěhující z ČR téměř dvě třetiny.

V okresech Praha-východ a Praha-západ tvořili přistěhovalí z Prahy v letech 2001 až 2017 celkem 61,4 % ze všech přistěhovalých z České republiky. V okrese Praha-západ byl tento podíl vyšší než v okrese Praha-východ.

V roce 2007 byl zaznamenán vyšší migrační přírůstek ze zahraničí než z ostatních regionů ČR.

Kladný přírůstek stěhování zajišťovalo v kraji v roce 2017 ze 70,9 % stěhování s ostatními regiony republiky (8 317 osob), u migrace se zahraničím převýšil počet přistěhovalých o 3 421 osob počet vystěhovalých. Podíl zahraničního stěhování na saldu stěhování průběžně kolísal. Nejvyššího salda se zahraničím bylo dosaženo

v letech 2007 a 2008, přičemž v roce 2007 dokonce převýšilo saldo stěhování se zahraničím nad saldem stěhování s ostatními regiony republiky. V roce 2007 se podílelo saldo stěhování se zahraničím 58,2 % na celkovém saldu stěhování Středočeského kraje, v roce 2017 to bylo 29,1 %.

Mezi stěhujícími se osobami převažovali Ukrajinci a Slováci.

Přistěhovalí ze zahraničí byli z pohledu státního občanství v roce 2017 nejčastěji Ukrajinci (31,1 % ze všech přistěhovalých ze zahraničí), Slováci tvořili 17,5 % přistěhovalých. U vystěhovalých do ciziny také dominovali Ukrajinci, tvořili 21,3 % z celkového počtu vystěhovalých do ciziny, na druhém místě se umístili Slováci s podílem 20,1 %. U obou státních občanství platilo, že se více osob do Středočeského kraje přistěhovalo, než se z kraje vystěhovalo, a saldo stěhování tedy bylo jak u Slováků, tak u Ukrajinců kladné (1 245, resp. 550 osob).

Mezi stěhujícími se osobami se snižovalo zastoupení mužů.

V čase se ve Středočeském kraji snižoval podíl mužů na celkovém počtu přistěhovalých a vystěhovalých osob. Zatímco v roce 2003 tvořili muži 57 %, v roce 2005 se jednalo o 53,5 % všech přistěhovalých, v roce 2017 to bylo 49,7 %. Ženy převažují nad muži mezi přistěhovalými již sedmým rokem (od roku 2011). U vystěhovalých osob došlo k poklesu zastoupení mužů z 61 % v roce 2003 na 48,9 % v roce 2017, ženy převažovaly nad muži mezi vystěhovalými v posledních čtyřech letech a také v roce 2011.

Do Středočeského kraje se stěhují převážně mladí lidé s dětmi.

Vysoký podíl mezi přistěhovalými tvořily děti do 14 let, v roce 2017 se jednalo o 22,0 %, což potvrzuje migrační model, kdy kraj získává stěhováním především mladé rodiny s dětmi. V této věkové kategorii dosáhl ve Středočeském kraji v roce 2017 přírůstek stěhováním 2 545 osob, což představovalo podíl 21,7 % na celkovém přírůstku stěhováním, a jednalo se o řádově vyšší hodnotu ve srovnání s ostatními kraji, které zaznamenaly rovněž přírůstek ve věkové kategorii dětí do 14 let (s maximální hodnotou 357 osob v Ústeckém a 319 v Plzeňském kraji). Věková skupina dětí do 4 let dosáhla v roce 2017 v rámci Středočeského kraje dokonce nejvyšší migrační přírůstek (1 819 dětí) v rámci všech pětiletých skupin. Následovali lidé ve věku mezi 30 a 34 lety (kladné saldo ve výši 1 798 osob) a 25 až 29 lety (1 516 osob). V ostatních krajích vykazovaly věkové kategorie malých dětí většinou přírůstky pouze v řádu několika desítek osob.

