

3.16. Zastavěné a ostatní plochy

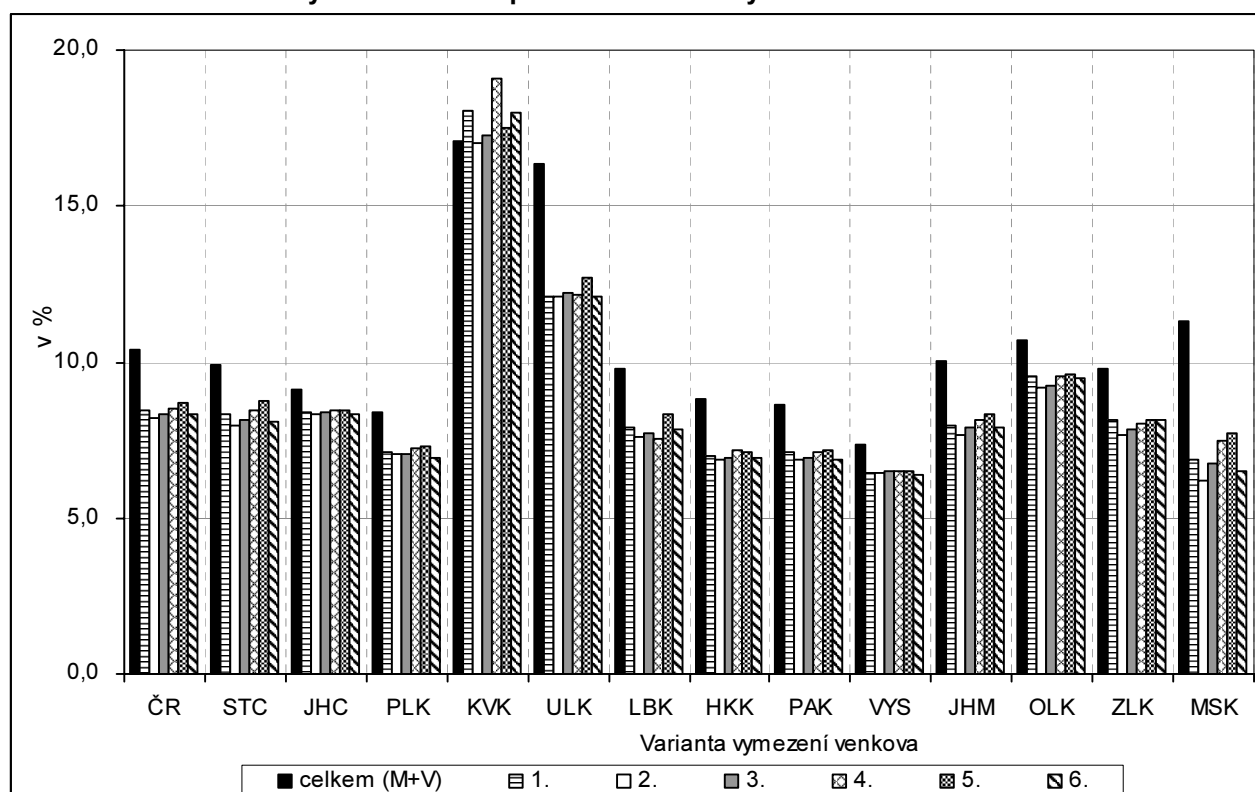
Ukazatel 16	Podíl zastavěných a ostatních ploch na celkové výměře území k 31. 12. 2006
Popis	Zastavěné plochy tvoří pozemky, na kterých jsou postaveny budovy a nádvoří náležející k obytným, hospodářským nebo průmyslovým budovám jako jejich příslušenství. Mezi ostatní plochy patří všechny ostatní pozemky, určené jako skladištní a dílenské prostory, dále stavební místa, pokud slouží v současné době k jiným účelům a nedají se zemědělsky využít, pozemky určené k dopravě nebo k telekomunikaci, určené pro zdravotnictví, rekreační plochy u chat (nikoli soukromých) a hotelů, pozemky určené jako státní přírodní rezervace nebo jiná chráněná území, areály kulturních památek, parky, okrasné zahrady, pozemky určené k dobývání nerostů a jiných surovin a k ukládání vedlejších produktů při těžbě a jako stálé manipulační prostory apod., dále jsou to hřbitovy a pozemky, které nejde zemědělsky obdělávat (rokle, výmoly, ochranné hráze atd.) a pozemky, které neposkytují trvalý užitek z jiných důvodů (plochy zarostlé křovinami, zanesené šterkem či kamením, půdy zamokřené).
Zdroj	Český úřad zeměměřický a katastrální

Jak zastavěné, tak ostatní plochy se z převážné většiny týkají činností bezprostředně spojených s urbanizací a s intenzivní nezemědělskou činností člověka. Jsou jednoznačně soustředovány do oblastí, ve kterých došlo k nejvýraznější přeměně původní krajiny. Většinou se jedná o negativní projevy lidského ovlivňování a přetváření krajiny (výjimku tvoří plochy parků, přírodních rezervací a chráněných území).

Zastavěné a ostatní plochy tvoří 10,4 % rozlohy území **České republiky**. Z toho naprostou většinu představují ostatní plochy (6 915 km²), menší část pak zastavěné plochy (1 302 km²). Jejich **zastoupení v městských oblastech** Česka je **téměř dvojnásobné v porovnání s venkovským prostorem** dle všech variant vymezení. Při srovnání krajů se nejvíce zastavěných a ostatních ploch vyskytuje v Karlovarském a Ústeckém kraji, tedy v oblastech s rozsáhlou povrchovou těžbou. Karlovarský kraj je rovněž jediný, kde je rozloha zastavěných a ostatních ploch ve venkovských oblastech vyšší než v městských částech kraje (v pěti ze šesti variant vymezení). Kromě zmíněné povrchové těžby se na tomto stavu podílí i vojenský prostor Hradiště, jehož značná část je zahrnuta do ostatních ploch. Nejnižší podíl zastavěných ploch má kraj Vysočina ve venkovském (6,4 % ve variantě 6) i městském prostoru (11,3 % ve variantě 4). Pro porovnání v Hl. m. Praze tvoří zastavěné a ostatní plochy 46 % území.

V Pardubickém kraji nedosahuje ve všech variantách podíl zastavěných a ostatních ploch ve venkovském prostoru ani poloviční úrovně podílu zjištěného v městských částech kraje. Maximální hodnoty 7,2 % má podíl zastavěných a ostatních ploch v 5. variantě vymezení (venkovem jsou obce, které nejsou obcemi s POU), naopak nejnižší ve 2. variantě, a to 6,8 % (všechny obce do 1 000 obyvatel + obce do 3 000 obyv. s hustotou do 100 obyvatel/km²). Největší rozdíl mezi městským a venkovským prostorem (8,3 procentního bodu) byl zjištěn u 4. varianty.

Graf 3.16 Podíl zastavěných a ostatních ploch na celkové výměře území k 31. 12. 2006



Tab. 3.16 Podíl zastavěných a ostatních ploch na celkové výměře území k 31. 12. 2006

Měřicí jednotka: %

ČR, kraje		Celkem	Varianta / charakter území (M - městské, V - venkovské)											
			1		2		3		4		5		6	
			V = obce do 2 tis. obyvatel		V = obce do 1 tis. obyv. + obce do 3 tis. obyv. s hustotou menší než 100 obyv. na 1 km ²		V = obce do 1 tis. obyv. + obce do 3 tis. obyv. s hustotou menší než 150 obyv. na 1 km ²		V = obce, které neměly k 31. 12. 2006 statut města		V = obce, které nejsou obcemi s pověřeným obecním úřadem		V = obce do 2 tis. obyvatel bez obcí v zázemí krajských měst	
			M	V	M	V	M	V	M	V	M	V	M	V
ČR celkem	hodnota	10,4	15,9	8,4	16,6	8,2	17,6	8,3	16,0	8,5	17,5	8,7	15,4	8,3
	odchylka (+/-)	-	5,5	-2,0	6,2	-2,2	7,2	-2,1	5,6	-1,9	7,1	-1,7	5,0	-2,1
ČR bez Prahy	hodnota	10,2	15,2	8,4	15,9	8,2	16,8	8,3	15,3	8,5	16,6	8,7	14,8	8,3
	odchylka (+/-)	-	5,0	-1,8	5,7	-2,0	6,6	-1,9	5,1	-1,7	6,4	-1,5	4,6	-1,9
Středočeský	hodnota	9,9	17,5	8,3	17,3	8,0	18,5	8,1	17,4	8,4	18,3	8,7	15,7	8,1
	odchylka (+/-)	-	7,5	-1,6	7,4	-1,9	8,6	-1,8	7,5	-1,5	8,4	-1,2	5,8	-1,8
Jihočeský	hodnota	9,1	11,6	8,4	13,0	8,3	13,1	8,4	11,5	8,4	12,1	8,4	11,7	8,3
	odchylka (+/-)	-	2,5	-0,7	3,9	-0,8	4,0	-0,8	2,4	-0,7	3,0	-0,7	2,6	-0,8
Plzeňský	hodnota	8,4	13,9	7,1	15,5	7,0	15,5	7,1	11,5	7,2	12,9	7,3	12,8	6,9
	odchylka (+/-)	-	5,5	-1,3	7,1	-1,4	7,1	-1,3	3,1	-1,1	4,5	-1,1	4,4	-1,5
Karlovarský	hodnota	17,1	15,1	18,1	17,2	17,0	16,6	17,2	14,0	19,1	15,4	17,5	15,4	18,0
	odchylka (+/-)	-	-1,9	1,0	0,2	-0,1	-0,4	0,2	-3,1	2,0	-1,7	0,5	-1,7	0,9
Ústecký	hodnota	16,3	25,5	12,1	27,4	12,1	28,2	12,2	25,3	12,2	29,1	12,7	25,1	12,1
	odchylka (+/-)	-	9,1	-4,2	11,1	-4,3	11,9	-4,1	9,0	-4,2	12,8	-3,6	8,7	-4,2
Liberecký	hodnota	9,8	14,3	7,9	15,3	7,6	15,7	7,7	12,9	7,5	14,6	8,4	14,3	7,9
	odchylka (+/-)	-	4,5	-1,9	5,4	-2,2	5,9	-2,1	3,1	-2,3	4,8	-1,5	4,5	-1,9
Královéhradecký	hodnota	8,8	14,2	7,0	15,4	6,9	16,0	6,9	13,2	7,1	14,6	7,1	14,0	6,9
	odchylka (+/-)	-	5,4	-1,8	6,6	-1,9	7,2	-1,9	4,4	-1,7	5,8	-1,7	5,2	-1,9
Pardubický	hodnota	8,7	14,6	7,1	15,1	6,8	16,1	6,9	15,3	7,1	16,3	7,2	14,7	6,9
	odchylka (+/-)	-	6,0	-1,6	6,4	-1,8	7,5	-1,7	6,7	-1,6	7,6	-1,5	6,1	-1,8
Vysočina	hodnota	7,3	10,9	6,5	10,9	6,5	11,0	6,5	10,5	6,5	11,3	6,5	10,7	6,4
	odchylka (+/-)	-	3,5	-0,9	3,6	-0,9	3,7	-0,8	3,2	-0,8	4,0	-0,8	3,3	-0,9
Jihomoravský	hodnota	10,0	14,9	8,0	14,3	7,7	16,0	7,9	16,6	8,2	18,0	8,3	14,1	7,9
	odchylka (+/-)	-	4,9	-2,1	4,2	-2,4	5,9	-2,1	6,5	-1,9	7,9	-1,7	4,1	-2,1
Olomoucký	hodnota	10,7	13,7	9,5	14,2	9,2	15,7	9,3	14,7	9,6	15,7	9,6	13,5	9,5
	odchylka (+/-)	-	3,0	-1,1	3,5	-1,5	5,0	-1,4	4,1	-1,1	5,0	-1,0	2,9	-1,2
Zlínský	hodnota	9,8	12,0	8,1	13,3	7,7	14,2	7,9	14,5	8,0	15,2	8,1	12,0	8,1
	odchylka (+/-)	-	2,2	-1,6	3,6	-2,1	4,4	-1,9	4,8	-1,7	5,5	-1,7	2,2	-1,7
Moravskoslezský	hodnota	11,3	17,6	6,9	17,2	6,2	18,5	6,7	20,4	7,5	21,7	7,7	17,0	6,5
	odchylka (+/-)	-	6,3	-4,5	5,9	-5,1	7,2	-4,6	9,1	-3,8	10,4	-3,6	5,7	-4,8