

6. Vybrané ekonomické aspekty kvality života – nerovnosti

Kvalita života má mnoho vrstev. Je vnímaná a odvislá od životních hodnot, které lidé vyznávají. Možnosti jejich naplnění jsou diferencované. Vznikají tak různé typy nerovností, podmíněných významnou měrou materiálními podmínkami. Soustředíme se na výsek nerovností souvisejících s vytvořenými životními podmínkami lidí v regionech České republiky měřených především příjmovými charakteristikami a dále na sociální disparity v porovnání příjmů a vydání příjmově nejslabších a nejsilnějších skupin. Sledovat tedy budeme část materiální kvality života.

6.1. Regionální disparity

6.1.1. HDP na obyvatele

Měření ekonomické vyspělosti zemí je ve své „komplexní“ podobě zpravidla uváděno za pomoci hrubého domácího produktu na obyvatele v paritě kupní síly. Tento ukazatel umožňuje nejen mezinárodní srovnání, ale i regionální porovnávání uvnitř zemí. I když pro samotné měření životní úrovně - míněna materiální kvalita života - je vhodný spíše disponibilní příjem na obyvatele a sledování jeho rozdílů v jednotlivých regionech, hrubý domácí produkt na obyvatele dané země je i měřítkem toho, jaká je její pozice v poměru ke zvolené referenční úrovni, tj. v případě České republiky např. relace HDP na obyvatele v PPS k EU či v eurozóně. Sledujme tedy nejprve ukazatel v této podobě.

HDP na obyvatele v PPS v České republice v letech 2007-2013 jen stagnoval

V České republice vykazoval HDP na obyvatele v paritě kupní síly v letech 2007-2013 jen nepatrné výkyvy a v úhrnu šlo jen o stagnaci. Nejvyšší úroveň v tomto období dosahoval tento indikátor v roce 2007 (84 % průměru EU 28), nejnižší byl v roce 2010 (81 %). V roce 2014 se díky silnějšímu hospodářskému růstu oproti zlepšení ekonomiky EU dostal HDP na obyvatele v PPS u ČR opět na úroveň 84 % unijního průměru, stejně jako v roce 2007 (graf 1).

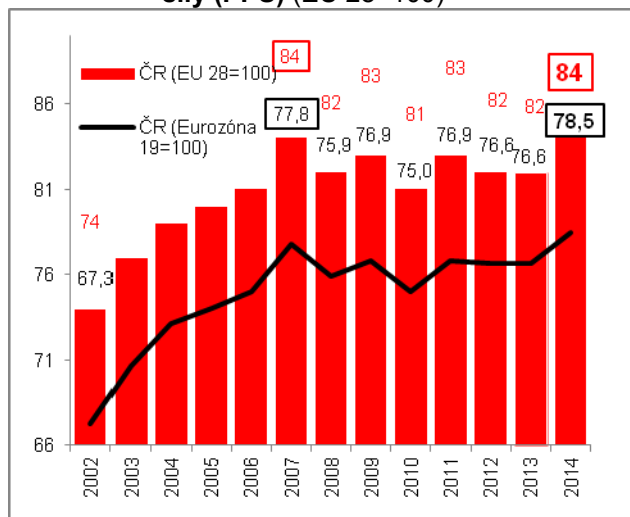
Nárůst o dva procentní body v roce 2014 na 84 % průměru zemí EU 28 a 78,5 % k zemím eurozóny

Pozice ČR v relaci k EU 28 byla v roce 2014 stejná jako v roce vrcholící konjunktury české ekonomiky. V poměru k eurozóně (EA 19) se proporce nepatrně zlepšila (což však může být pouhým zaokrouhlením). V roce 2007 byl HDP na obyvatele v PPS v ČR na 77,8 % průměrné úrovně eurozóny, v roce 2014 na 78,5 %.

Výlučnost hlavního města Prahy ve vykazovaném HDP na obyvatele v PPS

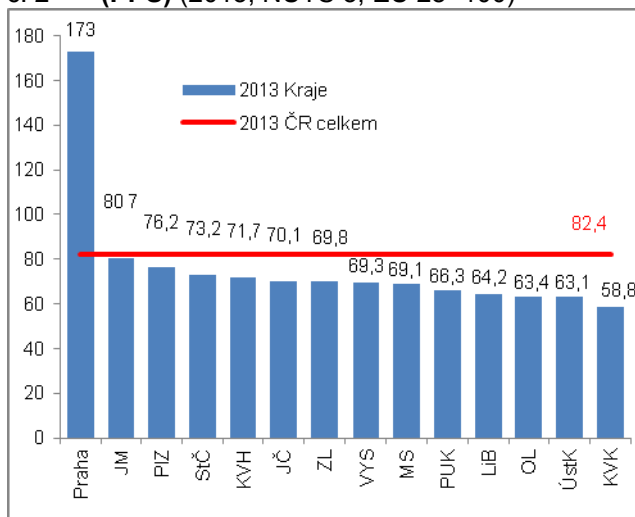
Regionální pohled na úroveň krajů České republiky podle HDP/obyv. v PPS v relaci k EU 28 ukazuje výlučnost hlavního města Prahy (graf 2). Jeho výše (173 % průměru Unie v roce 2013) ovlivňuje proporce v ČR (průměr 82,4 %) do té míry, že všechny ostatní kraje tohoto průměru nedosahují. Nejlepší výsledek měl po Praze kraj Jihočeský (80,7 %), následovaný krajem Plzeňským (76,2 %). Naopak kraj Olomoucký, Ústecký a Karlovarský měly nejnižší relativní úroveň HDP/obyv. v PPS, ovlivněnou především strukturou ekonomik v těchto regionech a z ní plynoucích příjmových možností domácností ovlivňujících jejich disponibilní důchod.

Graf č. 1 ČR - HDP na obyvatele v paritě kupní síly (PPS) (EU 28=100)



Zdroj: Eurostat

Graf č. 2 Kraje - HDP na obyvatele v paritě kupní síly (PPS) (2013, NUTS 3, EU 28=100)



Zdroj: ČSÚ

6.1.2. Čistý disponibilní důchod domácností

Celkové příjmy domácností sestávají z různých typů příjmů a kromě nich využívají i zboží a služeb v rámci tzv. naturálních transferů

Příjmy lidí popisuje z pohledu národních účtů ukazatel disponibilního důchodu domácností. Jde o úhrn různých typů příjmů, tedy nejen mezd a platů, ale i příjmů z podnikání, čistých příjmů z majetku a saldo z přerozdělení (tj. čisté sociální příjmy). Vykazován je tento ukazatel jako hrubý disponibilní důchod domácností, resp. i ve své čisté formě, to znamená po odečtení spotřeby kapitálu. Pokud zohledníme ve spotřebě domácností i zboží a služby, které jsou jim poskytovány vládním sektorem a neziskovými institucemi (např. výdaje od zdravotních pojišťoven anebo vzdělávací služby) – tyto tzv. naturální transfery (ročně ve stovkách miliard korun) zvyšují „příjmy“ domácností a jejich zohledněním pak dostáváme komplexnější obrázek v podobě tzv. upraveného disponibilního důchodu domácností.

Disponibilní důchod domácností tak může poskytnout „korigující“ informaci o jejich materiální kvalitě života k více frekventované informaci o výši a vývoji HDP na obyvatele v paritě kupní síly.

Mezi výší nominálního HDP a čistého disponibilního důchodu domácností existují disparity, vysoká zejména v některých regionech

I z porovnání bez přepočtu na obyvatele jsou disparity mezi nominálním HDP a čistým disponibilním důchodem domácností zřejmé, pokud sledujeme např. pozici jednotlivých krajů ČR v jejich podílech na obou veličinách. Zatímco Praha je prakticky čtvrtinou české ekonomiky podle podílu na celorepublikovém HDP v nominálním vyjádření (24,9 % v roce 2013), v podílu na celorepublikovém čistém disponibilním důchodu domácností je její podíl jen zhruba sedminový (15,7 %). Údaje v přepočtu na obyvatele pak samozřejmě tyto proporce mění.

Zhoršení relativní pozice v HDP na obyvatele během recese v roce 2012 zasáhlo většinu krajů (9 ze 14), v roce 2013 „jen“ čtyři kraje

Roky recese poznamenaly i vývoj v krajích tak, že zatímco v roce 2012 se proti roku 2011 zhoršila v ČR relativní pozice HDP na obyvatele v paritě kupní síly ve srovnání s průměrem EU 28 celkem v devíti krajích, v roce 2013 jen ve čtyřech krajích. V úhrnu zůstala pozice České republiky stejná, a to na úrovni 82,4 % tohoto ukazatele za EU 28.

Postavení hlavního města v ekonomické struktuře České republiky se projevuje i v příjmové oblasti, tj. v čistém disponibilním důchodu domácností a jeho vývoji ve srovnání s obdobným ukazatelem za celou ČR (graf 3)

Nejsilnější byl růst čistého disponibilního důchodu na obyvatele v letech 1995-1998 jako odraz vysoké inflace a na ní reagující růst mezd

Silný růst čistého disponibilního důchodu domácností v přepočtu na jednoho obyvatele patrný podle grafu 3 v letech 1995-1998 souvisel především s růstem nominálních mezd, který byl v této době značný, protože i inflace cen pro spotřebitele byla na české poměry relativně vysoká (průměrná míra inflace klesala z 20,8 % v roce 1993 jen pozvolna na 10,7 % v roce 1998, na což samozřejmě reagovala i mzdová vyjednávání).

Čistý disponibilní důchod domácností byl v Praze mezi lety 2003-2006 o více než 37 % vyšší než v ČR celkem...

Po roce 2001 začalo tempo růstu čistého disponibilního důchodu na obyvatele klesat nejen v ČR jako celku, ale i v hlavním městě Praze. Přesto však právě od roku 2002 začala významně posilovat pozice Prahy, pokud jde o čistý disponibilní důchod na obyvatele ve srovnání s jeho úrovní za ČR jako celek – v Praze začaly být tyto příjmy o více než třetinu vyšší. Největší převýšení bylo v roce 2003 a 2006, tj. +37,4 %, resp. +37,2 % - to představovalo nominálně 197 tis. ročních příjmů na obyvatele v Praze proti 143 tisícům za ČR jako celek v roce 2003, resp. 233 tis. oproti 170 tisícům v roce 2006.

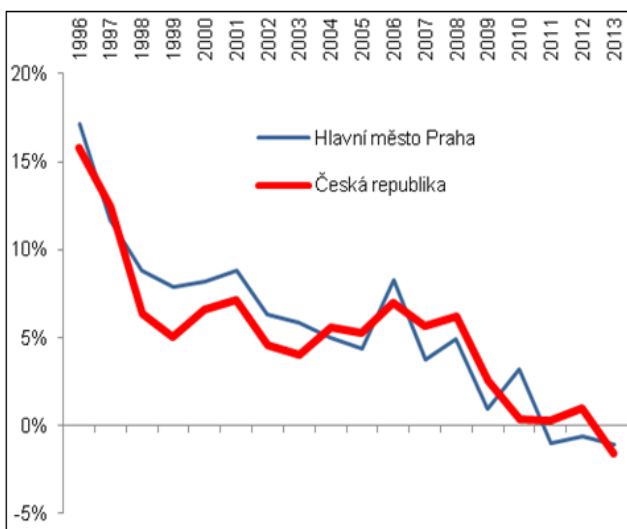
... přičemž v roce 1995 o 22 % a podle posledních dat za rok 2013 byl čistý disponibilní důchod na obyvatele hlavního města Prahy o 31,6 % vyšší než za celou ČR; za roky 1995-2013 se disparita mezi Prahou a „zbytkem“ ČR dále zvětšila

Přitom ještě v roce 1995 činil čistý disponibilní důchod na obyvatele v ČR 79 tis. korun ročně, přičemž v Praze byl o 22 % vyšší, tj. 97 tis. korun. V roce 2013 byly obdobné proporce 196 tis. za ČR celkem proti 257 tis. korun příjmů na obyvatele Prahy, což bylo o 31,6 % více, než kolik činil čistý disponibilní důchod na obyvatele za celou Českou republiku.

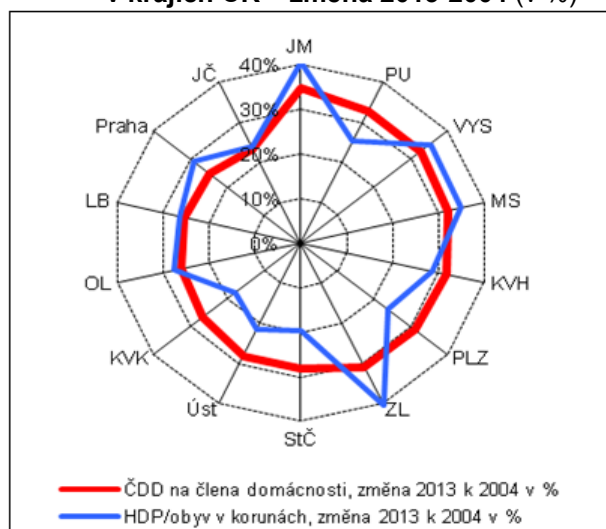
Zatímco v úhrnu v ČR stouply tyto příjmy za období 1995-2013 2,47krát, v hlavním městě Praze rostly rychleji, a to 2,67 krát. Znamená to, že disparita mezi vývojem v hlavním městě a „zbytkem“ České republiky se dále v letech 1995-2013 zvětšila.



Graf č. 3 **Čistý disponibilní důchod domácností v přepočtu na obyvatele (y/y v %)**



Graf č. 4 **Změny čistého disponibilního důchodu domácností/obyv. a HDP/obyv. v PPS v krajích ČR – změna 2013-2004 (v %)**



Zdroj: ČSÚ

Od roku 1995 do roku 2013 rostly v sedmi krajích příjmy lidí rychleji než celorepublikový průměr, nejvíce v Kraji Vysočina

Za období 1995-2013 stouply příjmy lidí v podobě čistého disponibilního důchodu domácností v přepočtu na obyvatele v celkem sedmi krajích ze čtrnácti. Největší zlepšení své pozice měřeno tempem přírůstku příjmů zaznamenal kraj Vysočina, kde od poloviny 90. let do roku 2013 vzrostl čistý disponibilní důchod na obyvatele 2,73krát, tedy více než v hlavním městě Praze (2,67krát, jak již bylo zmíněno). Nadprůměrný růst zaznamenaly ještě kraje Středočeský, Jihomoravský, Pardubický, Plzeňský a Zlínský.

Z krajů s růstem příjmů nižším než celorepublikový průměr byly naneštěstí i tři, které patřily v polovině 90. let mezi nejchudší (Karlovarský, Olomoucký, Liberecký)

Oproti zmíněným krajům, které „bohatly“ oproti průměru za Českou republiku, zaznamenalo stejný počet krajů, tj. sedm, v letech 1995-2013 přírůstek čistého disponibilního důchodu na obyvatele nižší než celorepublikový průměr. Naneštěstí šlo o kraje, které byly už na počátku sledovaného období, tedy v polovině 90. let, kraji spíše „chudými“. Platí to o krajích Karlovarském, Olomouckém a Libereckém. Naopak u ještě chudších krajů, jako byly v té době kraj Pardubický, Zlínský a Kraj Vysočina, došlo k růstu čistého disponibilního důchodu na obyvatele v tempu nadprůměrném, jak je výše zmíněno.

Ústecký kraj byl v roce 1995 pátým nejbohatším krajem podle čistého disponibilního důchodu na obyvatele, přírůstek za roky 1995-2013 však byl nejnižší ze všech krajů ČR

Ústecký kraj v roce 1995 - s příjmy na obyvatele ve výši 79 tis. ročně - mezi chudé kraje nepatřil. Byl dokonce pátým nejbohatším po Praze, Středočeském, Jihočeském a Plzeňském kraji (nižší příjmy měli v té době obyvatelé devíti krajů České republiky). Ovšem následný vývoj vedl k postupné ztrátě této pozice a za roky 1995-2013 byl přírůstek čistého disponibilního důchodu na obyvatele v Ústeckém kraji ze všech krajů ČR nejnižší (2,17krát).

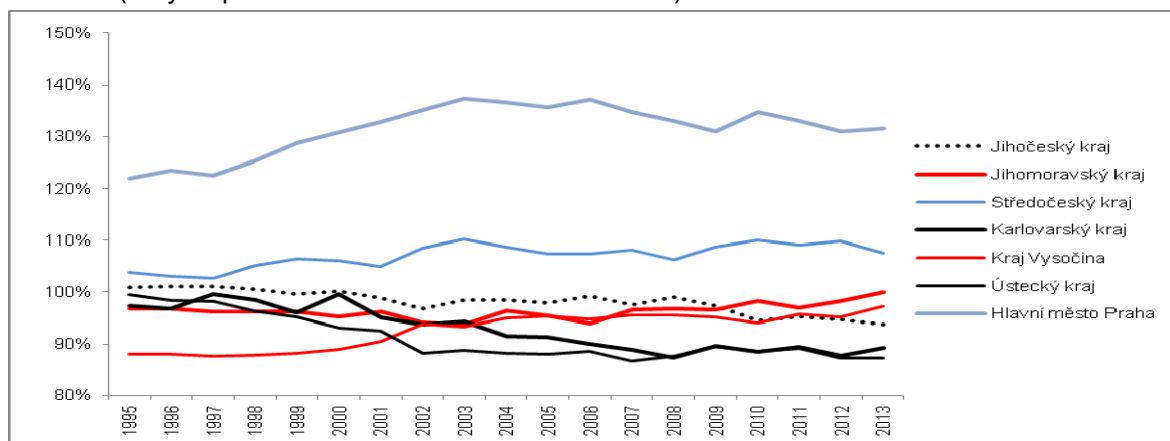
Ke krajům, které za roky 1995-2013 spíše „chudly“, tj. lidem rostly příjmy v podobě čistého disponibilního důchodu pomaleji než v průměru za ČR, patřily kromě zmíněného Ústeckého kraje s nejnižším přírůstkem příjmů ještě – řazeno podle nejmenšího nárůstu příjmů za roky 1995-2013– kraj Karlovarský, Jihočeský, Moravskoslezský, Liberecký, Olomoucký a Královéhradecký.

Podobně jako v Ústeckém kraji byl nepříznivý vývoj i v Jihočeském kraji, který byl v roce 1995 třetím nejbohatším krajem podle příjmů na hlavu – zhoršení bylo markantní zejména po roce 2004

Podobně nepříznivým vývojem - co se příjmů na obyvatele týká - jako v kraji Ústeckém, prošli i obyvatelé kraje Jihočeského, který byl v roce 1995 třetím nejbohatším krajem České republiky s čistým disponibilním důchodem na obyvatele ve výši 80 tis. korun ročně, který se do roku 2013 zvýšil jen 2,29krát. Tuto nepříznivou skutečnost lze připsat především vývoji po roce 2004.

Pouze pro část krajů ČR tedy platí, že od roku 1995 ty chudší ještě dále chudly a naopak bohatší dále bohatly. Tomuto hodnocení se vymyká kraj Ústecký a kraj Jihočeský.

Graf č. 5: Vývoj pozice vybraných krajů v čistém disponibilním důchodu na obyvatele ve srovnání s ČR celkem (čistý disponibilní důchod za ČR celkem=100%)



Zdroj: ČSÚ, vlastní výpočty

Také v období po vstupu země do EU rostly příjmy lidí nadprůměrně v sedmi krajích, ovšem jejich vzorek byl odlišný od růstů za roky 1995-2013

Vývoj po vstupu České republiky do EU ukázal, že stejně jako v období 1995-2013 zaznamenalo vyšší než průměrný růst příjmů podle výše čistého disponibilního důchodu na obyvatele celkem sedm krajů, v dalších sedmi pak rostly tyto příjmy tempem nižším než průměrným. Ovšem vzorky těchto krajů jsou ve srovnání s vývojem od roku 1995 odlišné.

Od roku 2004 už rostly příjmy obyvatel Prahy 1,25krát ve druhém nejnižším přírůstku po Jihočeském kraji (1,23krát); v úhrnu za ČR se příjmy domácností v přepočtu na obyvatele zvětšily 1,3krát

Nárůst příjmů obyvatel Prahy, které za období 2004-2013 stouply 1,25krát, byl druhý nejnižší přírůstek čistého disponibilního důchodu na obyvatele po Jihočeském kraji (zde stouply 1,23krát). Poté následuje - co se nižšího než průměrného přírůstku příjmů v době od vstupu ČR do Unie týká – skupina „chudších“ krajů, které i po roce 2004 rostly tempem slabším než průměrným (kraj Liberecký, Olomoucký, Karlovarský, Ústecký, ale také Středočeský).

Příjmy obyvatel ČR jako celku přitom vzrostly za rok 2004-2013 zhruba 1,3krát.

V letech 2011-2013 příjmy obyvatel Prahy každoročně klesaly, z několika příčin

Relativně nízký přírůstek příjmů obyvatel Prahy, které v letech 2011-2013 dokonce meziročně klesaly (-1%, -0,6 % a -1,1 %), může souviset obecně s vysokou výchozí pozicí hlavního města.

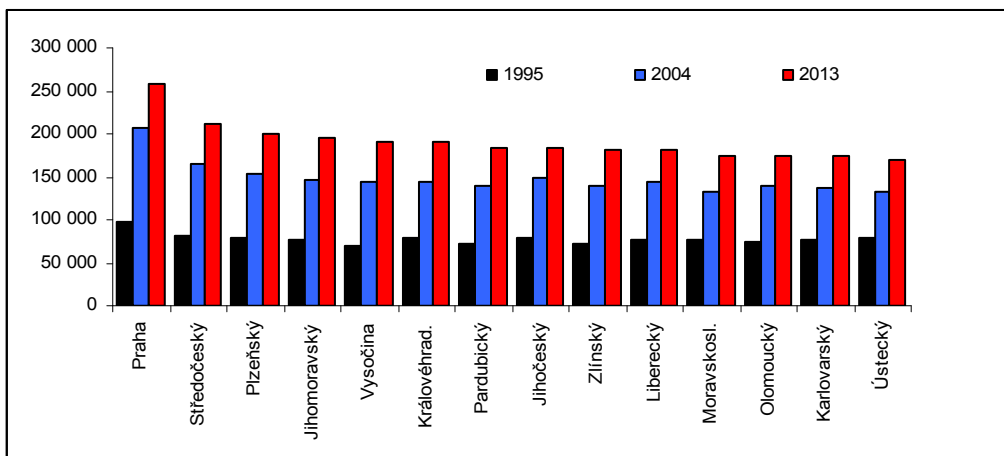
Zřejmě však hraje roli i skutečnost, že Praha s vysokým HDP na obyvatele v paritě kupní síly jako měřítko pro poskytování peněz z evropských fondů na toto financování nedosahovala. Nemohla tak participovat na projektech a rozvoji, který plynul z investic takto spolufinancovaných a posilujících přes vyšší zaměstnanost, resp. mzdy i příjmy obyvatel v ostatních krajích ČR – nikoli však všech, jak je z výše uvedeného vývoj příjmů patrné.

Po vstupu do EU těžil z vývoje kraj Jihomoravský, kde do roku 2013 stouply příjmy obyvatel nejrychleji; velmi příznivý byl i vývoj v Kraji Vysočina, který byl v roce 1995 vůbec nejchudším krajem v ČR...

Vývoj po vstupu země do EU ukázal nejrychlejší růst příjmů v kraji Jihomoravském, kde byly v roce 2013 vyšší 1,35krát než v roce 2004, ale také v kraji Pardubickém a v Kraji Vysočina (shodně 1,33krát). Tyto dva kraje se tak dostaly na páté, resp. sedmé místo v pořadí krajů podle výše čistého disponibilního důchodu na obyvatele v roce 2013. Přitom v roce 1995 byl Kraj Vysočina vůbec nejchudším krajem České republiky (14. místo) a kraj Pardubickému patřilo podle příjmů na obyvatele až 12. místo (graf 6).



Graf č. 6: Čistý disponibilní důchod na obyvatele v krajích ČR v letech 1995, 2004 a 2013 (v korunách)



Zdroj: ČSÚ

Zatímco v roce 2004 byl podle příjmů na obyvatele nejchudší kraj Ústecký - relativně prudká ztráta jeho pozice se tak odehrála v letech 1995-2004, zřejmě vliv změn v ekonomické struktuře s dopady do sociálních podmínek

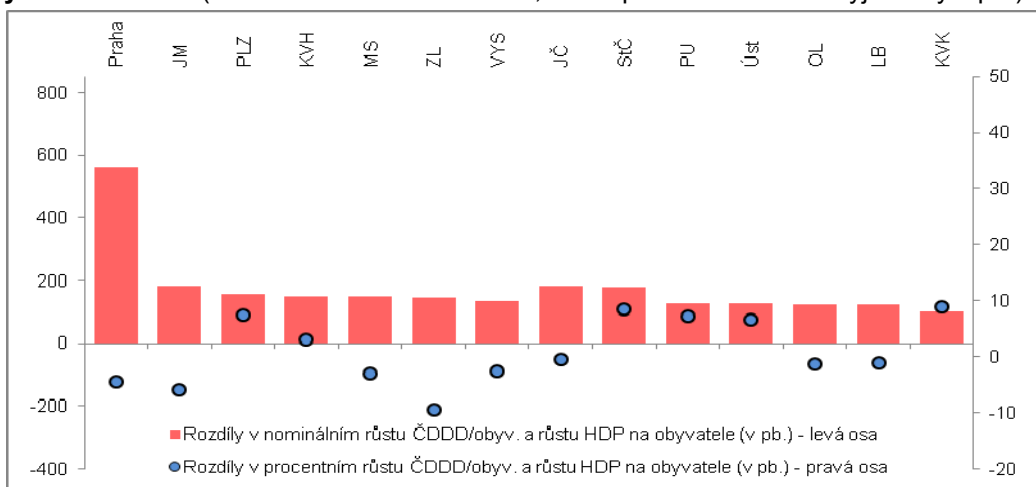
V roce 2004 byly nejchudšími kraji podle výše příjmů na obyvatele kraj Moravskoslezský a Ústecký. Do roku 2013 se však Moravskoslezský kraj dostal, co se dynamiky těchto příjmů týká, do skupiny krajů rostoucích nadprůměrně (příjmy zde stouply 1,32krát), ovšem podle příjmů v nominálním vyjádření v žebříčku krajů postoupil jen o tři příčky na 11. místo. Přírůstek příjmů v Ústeckém kraji byl v letech 2004-2013 nižší než průměr (příjmy byly vyšší 1,28krát), což znamenalo v nominálním vyjádření nejnižší příjmy na obyvatele za rok 2013 ze všech krajů České republiky.

Recese 2012-2013 poznamenala vývoj příjmů obyvatel krajů ČR negativně - ty meziročně neklesly pouze v Jihomoravském kraji, Kraji Vysočina a v Karlovarském kraji

Rok 2013 jako druhý rok recese, poznamenal příjmy domácností negativně - čistý disponibilní důchod na obyvatele u většiny krajů meziročně klesl s výjimkou Jihomoravského kraje (+0,2 %) a Kraje Vysočina (+0,7 %), resp. stagnace v Karlovarském kraji (0,1 %). Ovšem nominální HDP na obyvatele takovýto vývoj nezaznamenal – naopak, většina krajů ČR vykázala jeho meziroční růst.

Z toho plyne, že obecně mohou být změny HDP výraznější než změny v čistém disponibilním důchodu, což je patrné z grafu 7, který ukazuje rozdíly mezi oběma veličinami v přepočtu na obyvatele jednak v nominálním vyjádření, jednak v odlišných tempech v roce 2013. Nejmarkantnějším příkladem je hlavní město Praha, kde nominální HDP v přepočtu na obyvatele činil 816 tisíc korun, ale čistý disponibilní důchod na obyvatele 258 tis. korun.

Graf č. 7: Rozdíly v přírůstcích/dynamice čistého disponibilního důchodu domácností/obyv. a HDP/obyv. v roce 2013 (nominální rozdíl v tis. korun, rozdíl procentních růstů vyjádřený v pb.)



Zdroj: ČSÚ

Několik rovin regionálních disparit ...

V úhrnu lze říci, že regionální disparity se v České republice projevují v několika rovinách – především ve výlučnosti postavení hlavní města a také v diferencovaných rozdílech (i jejich změnách v čase) u jednotlivých krajů pokud jde o růst HDP na obyvatele a čistého disponibilního důchodu na obyvatele (platí však jen částečně, že chudé kraje se stávají ještě chudšími a bohaté ještě bohatšími). Dalším zjištěním je např. významné zhoršení pozice (příjmové i ve vytvořeném HDP na obyvatele) u Jihočeského a Ústeckého kraje, které byly v roce 1995 třetím resp. pátým příjmově „nejbohatším“ krajem ČR. U nich více než v ostatních regionech platí, že důvodem je především změna ekonomické struktury s dopady do sociální oblasti.

... a faktory, které je ovlivňují

Příčinou regionálních disparit v ČR, tak jak se měnily v čase, je kromě často velmi výrazných změn jejich ekonomické struktury (zániky či významná redukce aktivit např. klíčových průmyslových podniků, aj.) také rozdílná intenzita přílivu přímých zahraničních investic anebo čerpání peněz z evropských fondů. Ve svém důsledku tyto faktory změnily významně do té doby charakteristické rysy mnoha lokalit s dopady do kvality života lidí.

6.2. Sociální rozdíly

Společenské změny, které přináší přechod na jiný systém – tak jako tomu bylo po roce 1989 i v České republice – jsou spojeny také se změnami v sociální oblasti. Přechod na tržní systém je zpravidla v dalším doprovázen i vyostřením sociálních rozdílů. Pokusme se tedy sledovat, jak se tento fenomén projevoval v České republice, resp. na jeho vyústění podle naposled známých dat.

6.2.1. Změny ve struktuře disponibilních příjmů domácností

Struktura komplexních příjmů domácností

Příjmy lidí v jejich „komplexní“ podobě lze sledovat na makroúrovni podle disponibilního důchodu domácností, ukazatele národních účtů konstruovaného v hrubém a čistém vyjádření (zde se zohledněním spotřeby kapitálu). Disponibilní důchod domácností sestává - jak již bylo naznačeno v kap. 6.1.2. - nejen z mezd a platů, ale také z příjmů z podnikání, čistých příjmů z majetku a salda z přerozdělení (tj. čistých sociálních příjmů).

Za roky 1999-2014 se hrubý disponibilní důchod domácností ČR zvýšil o čtyři pětiny na dva a čtvrt bilionu korun, za roky 2004-2014 o dvě pětiny

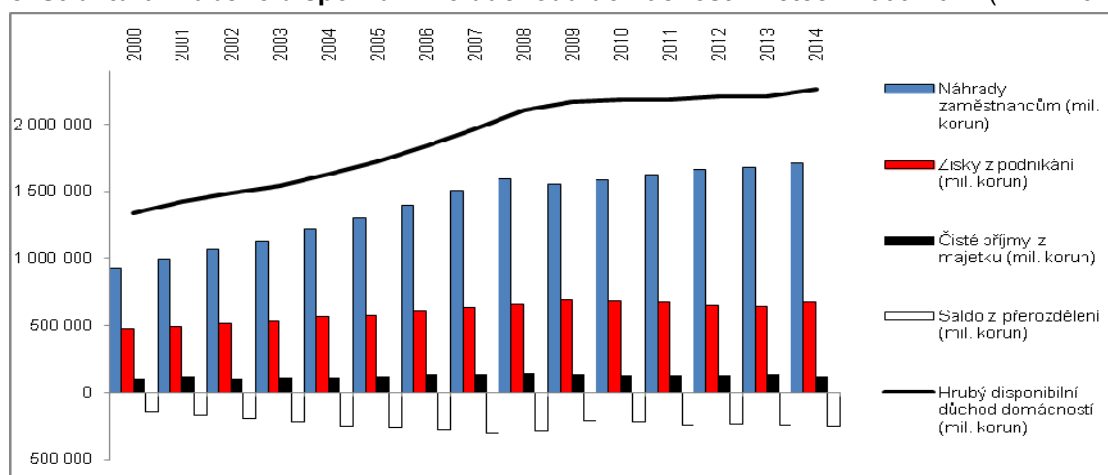
Růst hrubého disponibilního důchodu domácností v běžných cenách (graf 8) sledovaný k bázi roku 1999,¹ resp. 2004, ukazuje, že v letech 1999-2014 stouply tyto komplexní příjmy domácností o téměř čtyři pětiny (+79,3 % na 2 259,8 mld. korun). Významnou část tohoto růstu lze však identifikovat právě prvními roky nového milénia, neboť naopak za léta 2004-2014 - tedy v období členství České republiky v EU - činil přírůstek hrubého disponibilního důchodu domácností +38,7 % a představoval tak fakticky polovinu celého růstu za roky 1999-2014. Roli však hraje i postupně rostoucí základna.

Náhrady zaměstnancům se za roky 1999-2014 zdvojnásobily, příjmy z podnikání byly vyšší o polovinu a čisté příjmy z majetku o čtvrtinu

Co se týká složek hrubého disponibilního důchodu domácností (graf 8), pak příjmy ze závislé činnosti ve formě náhrad zaměstnancům se za roky 1999-2014 prakticky zdvojnásobily (+97,5 % na 1 712,3 mld. korun). Naproti tomu ale příjmy domácností z podnikání stouply jen o polovinu (+51,3 % na 674,9 mld.) a čisté příjmy z majetku o zhruba čtvrtinu (+26,7 % na 124 mld. korun). Čisté sociální příjmy domácností jako saldo z přerozdělení byly v roce 2014 vyšší oproti roku 1999 o dvě třetiny (67,2 %), což v roce 2014 představovalo úroveň záporného salda ve výši 252 mld. korun.

¹ Časové řady národních účtů zachycují vývoj v celé struktuře hrubého disponibilního důchodu domácností počínaje rokem 1999.



Graf č. 8: **Struktura hrubého disponibilního důchodu domácností v letech 2000-2014** (v mil. korun)

Zdroj: ČSÚ

Mzdy a platy tvoří více než polovinu příjmů domácností

Hlavní příjem domácností tvoří příjmy ze závislé činnosti: mzdy a platy představovaly v roce 2014 víc než polovinu (57 %) hrubého disponibilního důchodu domácností (celé náhrady zaměstnancům se na něm podílely třemi čtvrtinami, tj. ze 75,8 %). Podíl mezd se pohybuje dlouhodobě mezi 50-60 % hrubého disponibilního důchodu (v roce 1999 to bylo 52 %, v roce 2004 pak 56 %).

Ve struktuře komplexních příjmů domácností narůstá podíl mezd a platů, naopak klesají podíly příjmů z podnikání a čistých příjmů z majetku...

Zatímco podíl příjmů ze závislé činnosti na výši celkových příjmů domácností v podobě hrubého disponibilního důchodu v čase narůstá, podíl příjmů z podnikání naopak klesá (v letech 1999, 2004 a 2014 to bylo 35,4 %, 34,4 % a 29,9 %), stejně jako v případě příjmů z majetku (pokles podílu ze 7,8 % v roce 1999 na 6,5 % v roce 2004 a 5,5 % v roce 2014).

... přičemž vývoj salda z přerozdělení jako další složky hrubého disponibilního důchodu domácností byl specifický...

Zvláštní vývoj ovlivněný sociální politikou státu a reformami zaznamenává saldo z přerozdělení.

Logické převýšení placených daní, sociálních příspěvků² a ostatních transferů (z pohledu domácností strana užití) nad stranou zdrojů, tj. přijatých sociálních dávek a ostatních transferů, se po roce 1999 výrazně zvětšovalo (z -150 mld. korun v roce 1999 na -154 mld. v roce 2004 a -310 mld. korun v roce 2007). Zjednodušeně řečeno, lidé odváděli sektoru vládních institucí (vč. příspěvků zaměstnavatelů) stále více, než od něj získávali. Je zřejmé, že takovýto vývoj byl umožněn celkovou ekonomickou prosperitou, kdy rostoucí zaměstnanost zejména v období konjunktury posilovala z pohledu rozpočtů výši daňového inkasa i výběr pojistného.

... a ovlivněný výrazně legislativními změnami s dopady v roce 2008 a zejména v roce 2009

V roce 2008 a 2009 po legislativních změnách (zavedení rovné daně a jiná opatření reagující na krizový vývoj roku 2009 týkající se sociálního pojistného, úlev živnostníkům, aj.) se zmenšilo záporné saldo z přerozdělení jako složky hrubého disponibilního příjmu domácností. Lidem tak zůstalo - jednoduše řečeno - více peněz (čisté sociální příjmy činily v uvedených letech 291 mld., resp. 210 mld. korun). Od roku 2010 se však toto záporné saldo z přerozdělení opět prohlubuje až na 252 mld. korun v roce 2014.

V roce 2014 bylo saldo z přerozdělení, tj. čisté sociální příjmy domácností zhruba stejné jako v roce 2004

Tento vývoj také znamená, že saldo z přerozdělení bylo v roce 2014 na zhruba stejné úrovni, jako v roce 2004, takže celá procentní změna patrná ze srovnání let 2014 a 1999 - záporné saldo z přerozdělení se prohloubilo o dvě třetiny - , připadá na období 1999-2004.

6.2.2. Spotřeba a hrubé úspory

V roce 2014 vydali lidé na spotřebu 2 041,5 mld. korun a odložili v podobě

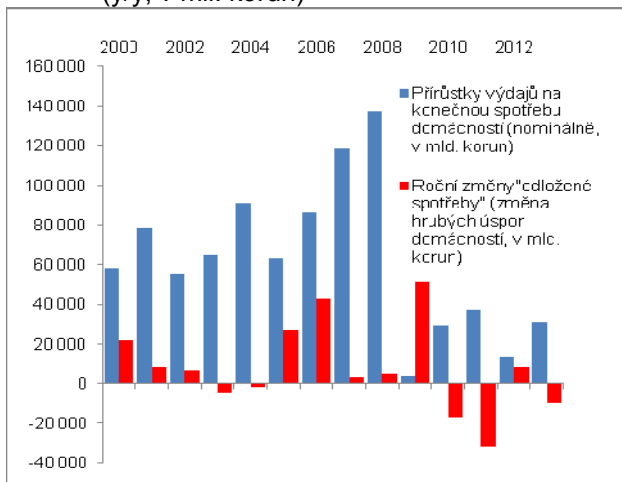
Domácnosti užívají své disponibilní příjmy na spotřebu, nespotřebovaná část představuje výši jejich hrubých úspor. Zejména po roce 2009 docházelo k významným změnám nejen ve výdajích na konečnou spotřebu, ale i ve vývoji

² Údaje zahrnují i sociální příspěvky placené zaměstnavateli.

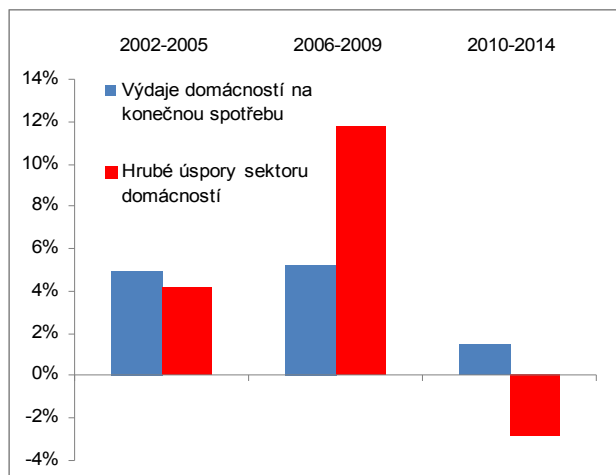
hrubých úspor 253,7 mld. korun

hrubých úspor domácností (graf 9), které většinou meziročně klesaly. Porovnejme však toto období s předchozími čtyřletými periodami (graf 10), které byly pro českou ekonomiku a sektor domácností v několika směrech typické.

Graf č. 9 Změny výdajů na konečnou spotřebu domácností a hrubých úspor (y/y, v mil. korun)



Graf č. 10 Průměrné meziroční změny spotřeby a hrubých úspor domácností v časových intervalech (v mil. korun)



Zdroj: ČSÚ, vlastní výpočty

Silná tempa spotřeby domácností z let 2002-2009 (v průměru ročně více než 5 %) vystřídala nižší dynamika v letech 2010-2014 (+1,5 % v průměru meziročně)

Zatímco výdaje domácností na konečnou spotřebu v předchozí dekádě v letech 2002-2005 i 2006-2009 rostly v průměru přibližně pětiprocentním tempem (+5 %, resp. +5,2 %), což byly přírůstky relativně značně silné, v období 2010-2014 se tato spotřeba domácností vlivem let recese zvyšovala ročně jen o 1,5 %. Růst spotřeby domácností by byl ještě slabší nebýt ovlivnění výsledkem za rok 2014 (+2 %), který byl nejmarkantnější meziročním zvýšením spotřeby domácností od roku 2008.

Hrubé úspory domácností rostly nejvíce...

Vývoj hrubých úspor domácností byl oproti vývoji jejich spotřeby „excentričtější“. V období 2002-2005 rostly hrubé úspory domácností v průměru ročně pomaleji (+4,2 %) než výdaje na konečnou spotřebu (+5 %) vlivem otevřených horizontů spotřeby patrných zejména od druhé poloviny 90. let.

... v letech konjunktury a byly investovány především do vlastnického bydlení

Naopak v nejsilnějších letech konjunktury české ekonomiky s přesahem do roku krize (2005-2009) stoupaly hrubé úspory českých domácností v průměru ročně tempem +11,8 %. Takovouto intenzitu růstu odkládaných prostředků umožňoval silný růst nominálních mezd (v průměru ročně o 64 mld., v roce 2007 dokonce o 112 mld. korun) i zisků živnostníků (o 29 mld. v průměru ročně) a obecně pozitivní očekávání. Lidé tyto své úspory investovali, především do pořízení vlastního bydlení.

V úhrnu pak hospodařili s přebytky, které v celém sektoru domácností činily v průměru let 2005-2009 každý rok 71 mld. korun. Jimi se financovaly potřeby ostatních institucionálních sektorů v ekonomice.

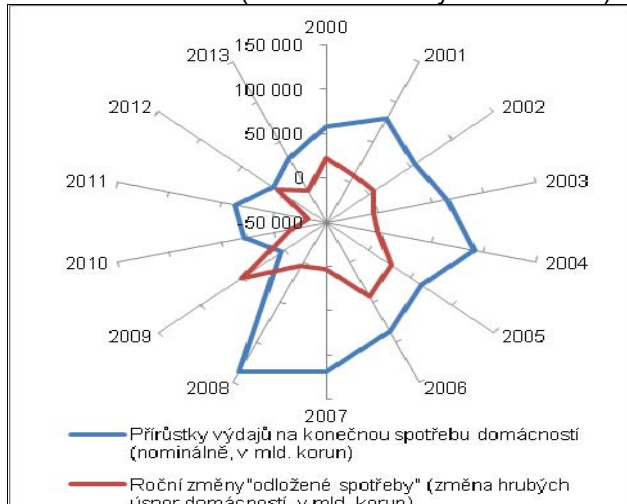
V letech 2010-2014 docházelo v průměru ročně k poklesu hrubých úspor o 2,8 %, ale v roce 2014 domácnosti odložily o 4 % více než v roce 2013 a investovaly 182 mld. korun – v úhrnu činil přebytek jejich hospodaření 104 mld. korun (vyšší v celé časové řadě byl jen v roce 2009, tj. 106 mld. korun)

Období 2010-2014 znamenalo nejen snížení dynamiky výdajů na konečnou spotřebu domácností, ale u hrubých úspor dokonce jejich pokles – v průměru se každý rok snižovaly meziročně o 2,8 % (hlavně vlivem slabých let 2010 a 2011 s meziročními poklesy hrubých úspor o -5,6 % a -11,6 %, naopak v letech 2012 a 2014 rostly, a to o 3,4 %, resp. 4 %). Vývoj odrážel horší příjmovou situaci českých domácností po většinu uvedeného období.

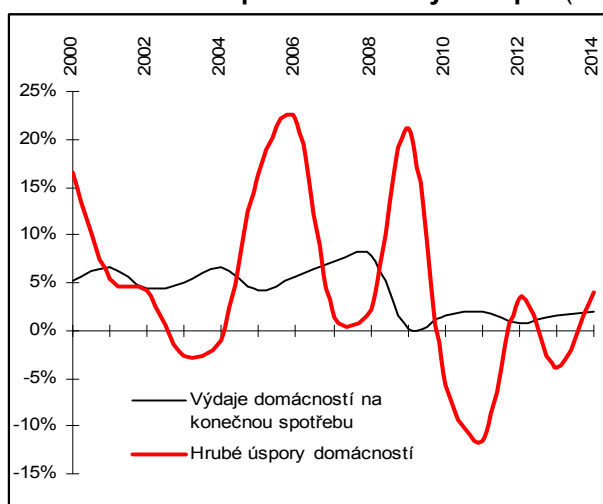
V samotném roce 2014 domácnosti ze svých úspor investovaly (tvorba hrubého kapitálu vč. čistého pořízení nevyráběných nefinančních aktiv) téměř 182 mld. korun. Zbytek spolu se saldem kapitálových transferů představoval přebytek hospodaření sektoru domácností v roce 2014, který činil 104 mld. korun. Byl druhý nejvyšší v časové řadě od roku 1999 (v roce 2009 činil 106 mld. korun).



Graf č. 11 **Dynamika spotřeby a hrubých úspor 2000-2014** (meziroční změny v mld. korun)



Graf č. 12 **Meziroční změny výdajů domácností na konečnou spotřebu a hrubých úspor (v %)**



Zdroj: ČSÚ

6.2.3. Příjmová rozvrstvenost domácností a jejich vydání

Příjmy, spotřební a nespotební vydání domácností

Jak spotřeba, tak i hrubé úspory představující spotřebu odloženou jsou diferencované, pokud jde o jednotlivé sociální skupiny domácnosti i domácnosti jednotlivě. V závislosti na velikosti příjmu i jejich struktuře se odvíjejí i spotřební a nespotební výdaje domácností.

Datové zdroje a možnosti kvantilového rozdělení

Zdroje dat z rodinných účtů a z šetření životních podmínek domácností (SILC)³ umožňují na základě kvantilového rozdělení porovnat příjmovou situaci a rozdíly ve vydáních podle zvolených skupin domácností vycházejících z rozvrstvenosti jejich příjmů. Jde o roční příjmy na člena domácnosti, což platí pro celý prováděný rozbor kapitoly 6.2.3. i vydání analyzovaná v kapitole 6.2.4., pokud není uvedeno jinak.

Při dělení skupin domácností podle výše čistého peněžního příjmu na jednoho člena domácnosti za rok je možné použít decilové rozdělení, tj. vzorek deseti skupin (decilů) ve škále od 10 % domácností s nejnižšími příjmy po 10 % domácností s nejvyššími příjmy. Kromě tohoto dělení použijeme v dalších ještě dělení kvintilové, tj. obdobně dělené skupiny domácností na pětiové intervaly.

Možnosti a současné omezení daná sledováním a porovnáváním skupin domácností desetiny s nejnižšími a desetiny s nejvyššími příjmy

Sledováním skupiny domácností s nejnižšími příjmy a skupiny s nejvyššími příjmy lze porovnávat tyto dvě „extrémní“ příjmové skupiny podle toho, jak hospodaří se svými peněžními prostředky. Je také možné pozorovat největší rozdíly v útratách, resp. jakou váhu mají jednotlivé položky spotřeby v jejich spotřebních vydáních, kolik utrácejí za zboží a služby „zbytné“ a „nezbytné“, aj.

6.2.3.1. Peněžní příjmy domácností horního a dolního decilu

V desetiné domácnosti s nejnižšími příjmy žilo v roce 2014 téměř 1,5 mil. lidí (v roce 2013 přes 1,5 milionu osob)...

Ze šetření „Životní podmínky domácností 2014“ (z příjmů a výdajů roku 2013) vyplývá, že nejvíce lidí žije v domácnostech s nejnižšími příjmy (dolní decil)⁴, a to 1 466,8 tis. osob. V domácnostech s nejvyššími příjmy (horní decil) žilo v roce 2014 téměř 806,7 tis. osob. Počet lidí žijících v domácnostech s nejnižšími příjmy se proti roku 2013 mírně snížil (přibližně o 43 tis. osob), naopak počty členů domácností s nejvyššími příjmy o necelých šest tisíc narostly

... a na jednu domácnost připadalo 3,41 osoby proti 1,88 osobě u desetiny

V domácnostech s nejnižšími příjmy žilo v roce 2014 v průměru 3,41 osob v jedné domácnosti, v domácnostech s nejvyššími příjmy pak 1,88 osob. Oproti roku 2013 klesl průměrný počet členů domácností s nejnižšími příjmy (ze 3,51 osob),

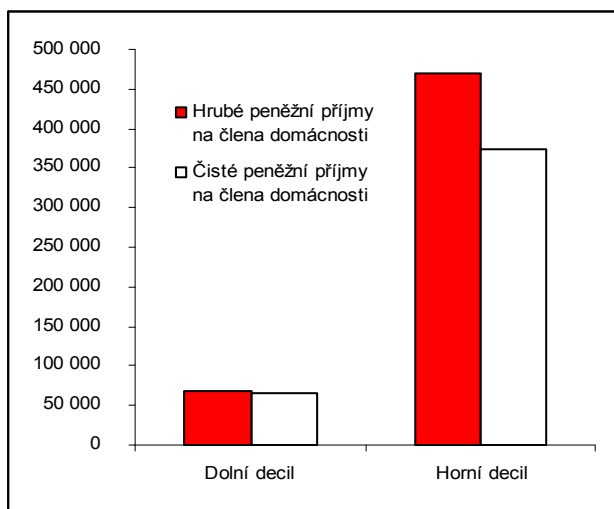
³ Jde o celoevropské šetření podle metodiky Eurostatu Survey on Income and Living Conditions (SILC) zjišťující na základě odpovědí respondentů situaci v riziku ohroženosti příjmovou chudobou a v materiální deprivaci

⁴ V dalším textu bude pojem „domácnosti s nejnižšími příjmy“ používán pro dolní decil rozdělení, tj. desetinu domácností s nejnižšími příjmy, pojem „domácnosti s nejvyššími příjmy“ pak pro horní decil, tj. desetinu domácností s nejvyššími příjmy. Alternativně jsou použity i pojmy „nizkopříjmoví“ či vysokopříjmoví“.

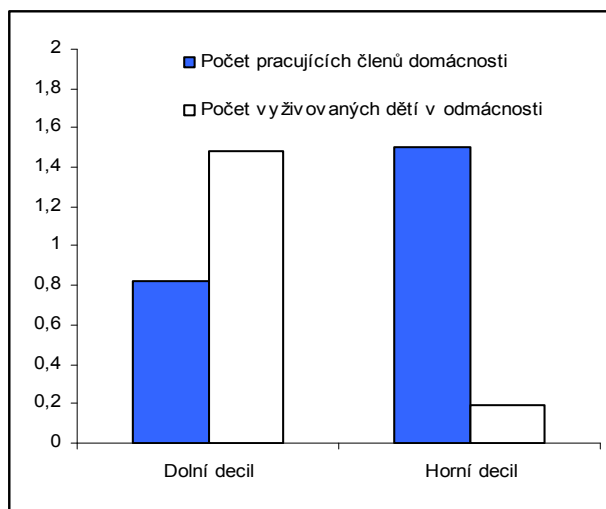
domácností s nejvyššími příjmy - proti roku 2013 nepatrný pozitivní posun

u domácností s nejvyššími příjmy byl pohyb jen nepatrný (1,87 členů domácnosti v průměru v roce 2013). U obou decilů jde sice o pohyb nepatrný, ale pozitivní.

Graf č. 13 **Hrubé peněžní příjmy na člena domácnosti za rok - dolní a horní decil (2013, v korunách)**



Graf č. 14 **Počty pracujících a vyživovaných dětí v domácnostech – dolní a horní decil (2014, osoby, v průměru na domácnost)**



Zdroj: ČSÚ (SILC)

Nerovnost mezi horním a dolním decilem ukazuje téměř sedminásobné převýšení hrubých peněžních příjmů na člena domácnosti

Hrubé peněžní příjmy na člena domácnosti s nejnižšími a nejvyššími příjmy ukazují (graf 13), že u domácností v horní desetíně převyšovaly podle šetření v roce 2014 tyto hrubé příjmy za rok 2013 téměř sedmkrát (6,9krát) hrubé příjmy domácností v dolní desetíně. V případě čistých příjmů je převýšení menší (5,9krát) vlivem vyšších daňových a dalších odvodů z hrubých příjmů, které v rámci přerozdělení odvádějí výšepříjmoví.

V desetíně nejnižší příjmových domácností jsou nejnižší počty pracujících členů a přitom počet vyživovaných dětí je u nich nejvyšší...

Další nerovností je podle grafu 14 počet pracujících členů nízko- a vysokopříjmových domácností. V domácnostech dolního decilu pracuje podle údajů SILC ze zmíněných 3,41 osob připadajících na jednu takovou domácnost v průměru jen 0,82 osob a přitom počet vyživovaných dětí je v nich nejvyšší ze všech skupin decilového rozdělení (v průměru 1,48 dítěte).

... ale v domácnostech vysokopříjmových je tomu naopak – z průměrných 1,88 člena na desetinu nejvyšší příjmových pracuje 1,50 člena, počty vyživovaných dětí jsou minimální; významné změny sociologického charakteru

Naopak u domácností vysokopříjmových není zřejmě s prací problém - z průměrných 1,88 osob připadajících na takovou domácnost pracovalo v roce 2014 v průměru 1,50 člena. Navíc šlo o domácnosti prakticky bez dětí (na jednu domácnost z desetiny nejvyšší příjmových připadlo v průměru pouze 0,19 vyživovaných dětí).

Tento stav ukazuje na významné sociologické změny v charakteru rodin v posledních zhruba dvou dekádách – jednak odklon od rodin vícegeneračních, ale i kariérní preference před zakládáním rodin s dětmi, aj.

Zatímco u nízko- a vysokopříjmových domácností tvořily v roce 2013 třetinu hrubých příjmů sociální příjmy, u vysokopříjmových pocházelo téměř devět desetin příjmů z mezd a z podnikání

Pohled na strukturu příjmů nízko- a vysokopříjmových domácností (grafy 15 a 16) dokládá výše zmíněné konstatace týkající se složení těchto příjmů. Zatímco v desetíně nejnižší příjmových tvořil podle SILC v roce 2013 podíl mezd a platů (příjmů ze závislé činnosti) jen polovinu jejich celkových hrubých příjmů (51 %) a nízký byl i podíl příjmů z podnikání (11,3 %), třetinu hrubých příjmů naopak představovaly sociální příjmy. Z charakteru nízko- a vysokopříjmových domácností je takováto struktura logická.

U vysokopříjmových domácností pocházelo v roce 2013 téměř devět desetin (88,9 %) všech hrubých peněžních příjmů z mezd a platů a z podnikání (ze závislé činnosti téměř dvě třetiny těchto příjmů).

Nerovnost mezi nízko- a vysokopříjmovými domácnostmi se ve druhém roce recese české

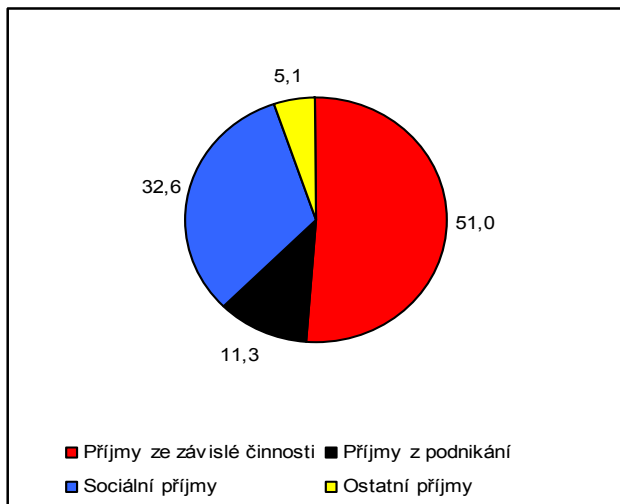
V úhrnu představovaly za rok 2013 hrubé peněžní příjmy na osobu v desetíně nejnižší příjmových domácností 68 085 korun, zatímco u desetiny domácností s nejvyššími příjmy 470 741 korun na osobu.



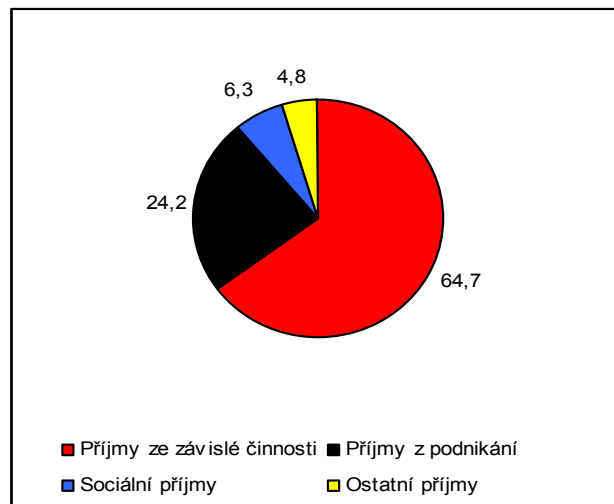
ekonomiky (2013)
meziročně dále zvětšila

Srovnáme-li tyto částky s obdobnými za rok 2012, tedy první rok recese české ekonomiky, je z nich patrné, že sociální disparita měřená rozdíly mezi desetinou nejnižší příjmových a desetinou nejvyšší příjmových domácností se v roce 2013 dále zvětšila. Zatímco hrubé peněžní příjmy na osobu domácností v dolním decilu meziročně pouze stagnovaly (-0,04 %), příjmy domácností v horním decilu významně stouply (+5 %).

Graf č. 15 **Dolní decil – struktura hrubých peněžních příjmů domácností na osobu (podíly v %)**



Graf č. 16 **Horní decil – struktura hrubých peněžních příjmů domácností na osobu (podíly v %)**



Zdroj: ČSÚ (SILC)

6.2.3.2. Rozdíly mezi domácnostmi zaměstnanců a domácnostmi důchodců

Domácnosti zaměstnanců a domácnosti důchodců mají rozdílnou strukturu spotřeby, struktur členů domácnosti i rozdíly v příjmech

O disparitách mezi sociálními skupinami vypovídají i data za domácnosti zaměstnanců a domácnosti důchodců. Jde hlavně o strukturu jejich spotřeby, která je rozdílná (v domácnostech důchodců mají větší váhu základní potřeby jako potraviny a bydlení, ale i výdaje za zdraví), v domácnostech zaměstnanců pak hraje roli, zda jde o domácnosti s dětmi či bez dětí.

Rozdíly mezi oběma typy domácností však panují i v příjmech, resp. jejich struktuře. I zde lze sledovat difference podle kvantilového rozdělení, v tomto případě po kvintilech – jako pětina nejvyšší a nejnižší příjmových v každé sociální skupině.

V příjmové struktuře pětina domácností s nejnižšími příjmy fakticky vůbec nefigurují příjmy z podnikání a jejich chudobu dokládá i velmi nízký podíl tzv. ostatních příjmů

Srovnáme-li pětinu nejnižší příjmových domácností zaměstnanců a pětinu nejnižší příjmových domácností důchodců, je z grafu 17 patrná nejen evidentní skutečnost, že v příjmech zaměstnanců převažují mzdy a platy a v příjmech důchodců sociální příjmy. U nejnižší příjmových důchodců prakticky vůbec nefigurují příjmy z podnikání, což lze zřejmě vysvětlit charakterem předchozího pracovního působení těchto lidí (před odchodem do důchodu vykonávali pravděpodobně méně placenou práci v pracovním poměru). I v důchodu z nich zřejmě dále pracuje jen velmi malá část (ve struktuře příjmů jsou u pětiny nejnižší příjmových důchodců zastoupeny příjmy ze závislé činnosti jen ze 2 %). O jejich relativní chudobě svědčí i velmi nízké zastoupení ostatních příjmů (1,7 % hrubých peněžních příjmů).

U pětiny nejvyšší příjmových zaměstnanců představují mzdy a platy jen tři pětiny příjmů (u pětiny nejnižší příjmových pak tři čtvrtiny), relativně silné jsou tzv. ostatní příjmy a překvapivě i sociální příjmy

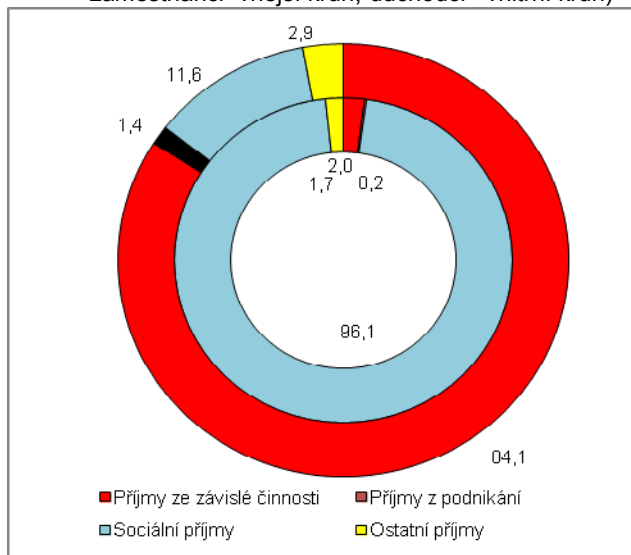
U pětiny nejnižší příjmových zaměstnanců převažují v příjmové struktuře mzdy, a to více než čtyřmi pětina (graf 17)⁵. U pětiny nejvyšší příjmových (graf 18) je však podíl mezd ještě vyšší. To je poněkud překvapující zjištění, neboť by bylo možné předpokládat, že nejbohatší domácnosti mají ve větším rozsahu i jiné než mzdové typy příjmů (například příjmy z majetku, tj. z pronájmu, úrokové příjmy z vkladů, výnosy z cenných papírů, aj.). Ty jsou u těchto domácností výše příjmových zaměstnanců zastoupeny jen relativně slabě (3,3 % celkových hrubých peněžních příjmů), a to nejen ve srovnání s pětinou nejnižší příjmových zaměstnanců (2,9 %), ale dokonce i s pětinou nejlépe příjmově disponovaných důchodců (7,1 %).

⁵ Proporce jsou uvedeny podle dat SILC, tj. vzorku náhodného výběru. Odpovědi respondentů z rodinných účtů (kvótní výběr) uvádějí však např. vyšší podíl ostatních příjmů ve struktuře jejich hrubých peněžních příjmů.

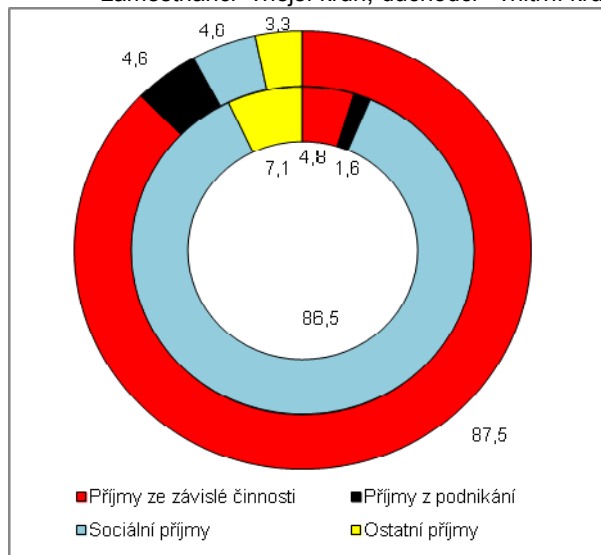
V příjmově „bohatších“ domácnostech důchodců jsou zastoupeny ostatní příjmy dokonce větším podílem, než u „bohatších“ domácností zaměstnanců

Také u domácností důchodců je patrný významný rozdíl ve struktuře příjmů podle toho, zda jde o seniorskou domácnost „chudou“ či „bohatší“. V pětina příjmově nejvyšších jsou relativně významně zastoupeny ostatní příjmy (7,1 % hrubých příjmů), což zřejmě souvisí se skutečností, že tyto domácnosti důchodců si byly schopny před odchodem do důchodu našetřit, resp. investovat a nyní jim plynou výnosy z majetku. Necelých 5 % členů příjmově nejvyšších domácností důchodců však také pracuje za mzdu, Příjmy z podnikání jsou u nich jen okrajové (1,6 %).

Graf č. 17 **Skladba příjmů – pětina domácností s nejnižšími příjmy** (v % hr. pen. příjmů; zaměstnanci=vnější kruh, důchodci= vnitřní kruh)



Graf č. 18 **Skladba příjmů – pětina domácností s nejvyššími příjmy** (v % hr. pen. příjmů; zaměstnanci=vnější kruh, důchodci= vnitřní kruh)

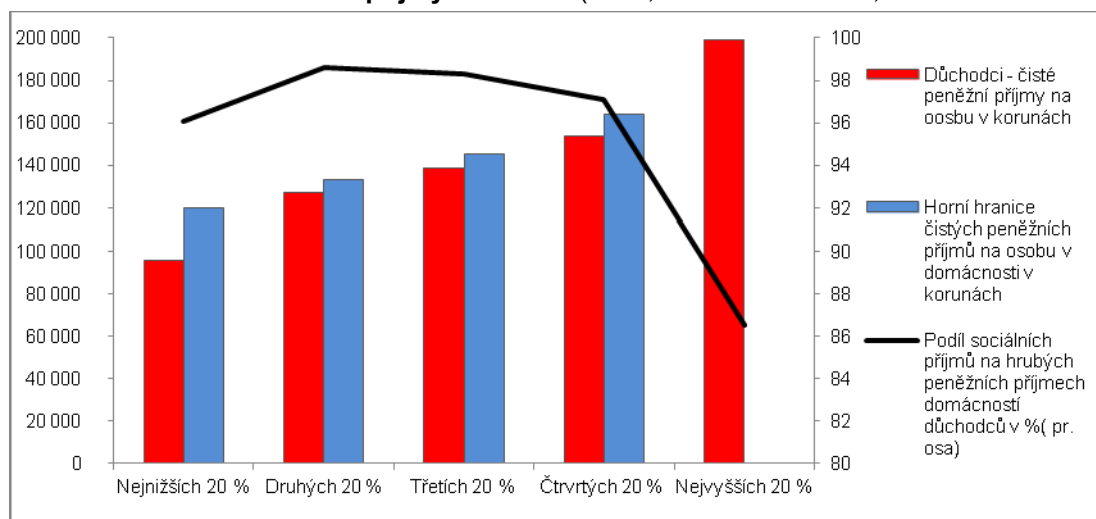


Zdroj: ČSÚ (SILC)

„Bohatších“ domácností důchodců je v jejich populaci relativně málo

Hrubé peněžní příjmy na osobu v roce 2013 u všech skupin domácností důchodců v kvintilovém rozdělení ukazuje graf 19. Je z něj patrný pokles podílu sociálních příjmů na hrubých peněžních příjmech, ale až u pětiny nejvyšších příjmových domácností důchodců, nikoli v předchozích skupinách. Lze tedy soudit, že takovýchto „bohatších“ domácností seniorů je v jejich populaci relativně málo.

Graf č. 19: **Domácnosti důchodců – příjmy na osobu** (2013, v korunách za rok, kvintilové rozdělení)



Zdroj: ČSÚ (SILC)



Relativní „rovnot“ domácností důchodců v roce 2013 spíše posílila a také převýšení příjmů u pětiny zaměstnanců s nejvyššími příjmy nad pětinou zaměstnanců s nejnižšími příjmy se proti roku 2012 nezvětšilo – znamená to, že druhý rok recese české ekonomiky nepřinesl u těchto dvou sociálních skupin zvětšení nerovností

Jestliže u domácností zaměstnanců byly v roce 2013 čisté peněžní příjmy pětiny nejvýše příjmových domácností větší než příjmy pětiny nejnižší příjmových domácností zaměstnanců 3,8krát, analogicky u domácností důchodců bylo toto převýšení jen 2,1krát. Znamená to, že příjmová rozvrstvenost podle kvintilového rozdělení je u domácností českých důchodců „plošší“ a ukazuje na relativní rovnost vyplácených důchodů tvořících v této sociální skupině v logice věci „gró“ jejich celkových peněžních příjmů.

Proti roku 2013 se však převýšení horního příjmového kvintilu domácností zaměstnanců i domácností důchodců nad kvintilem dolním zmenšilo, což značí, že příjmová diskrepance se v obou těchto sociálních skupinách ve druhém roce ekonomické recese snížila a nerovnosti nerostly.

6.2.4. Čistá peněžní vydání domácností na osobu podle decilového rozdělení příjmů

Peněžní vydání domácností charakteru spotřebního a nespotebního jsou různě silná podle výše příjmů domácností

Peněžní vydání domácností jsou závislá na jejich příjmech. Mají podobu vydání spotřebních a vydání klasifikovaných jako nespotební, což jsou u výšepříjmových domácností především investice a u níže příjmových domácností pak spíše „peněžní transfery osobám mimo domácnost“, což znamená finanční podporu rodin dětí rodinám starších rodičů anebo naopak. Údaje poskytují data z rodinných účtů.

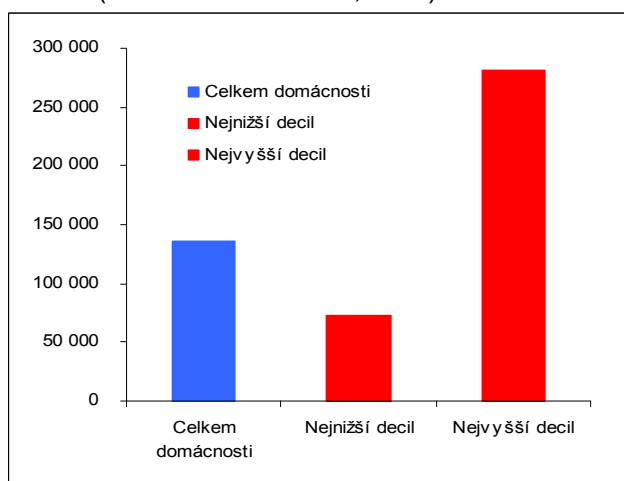
U desetiny nejnižší příjmových domácností se blíží podíl domácností pod úrovní životního minima jedné třetině, v roce 2013 dále narostl; ve druhém a třetím decilu v úhrnu tvoří dohromady přes 7 %

Kolik lidé vydávají na spotřebu, na výdaje nespotebního charakteru, resp. kolik peněz odkládají je limitováno výší příjmů, což platí zejména u domácností s příjmy pod úrovní životního minima⁶ (to jsou čisté příjmy po odečtení nákladů na bydlení). Není od věci, že takové domácnosti jsou zastoupeny zejména v první a druhé desetíně domácností podle decilového rozdělení příjmů. Právě v prvním decilu se blíží počet domácností s příjmy pod úrovní životního minima jedné třetině.

Podíl domácností pod úrovní životního minima narostl v roce 2013 i v pátém decilu, kde jsou soustředěny největší měrou domácnosti důchodců – mohlo jít o vliv nízké valorizace penzí

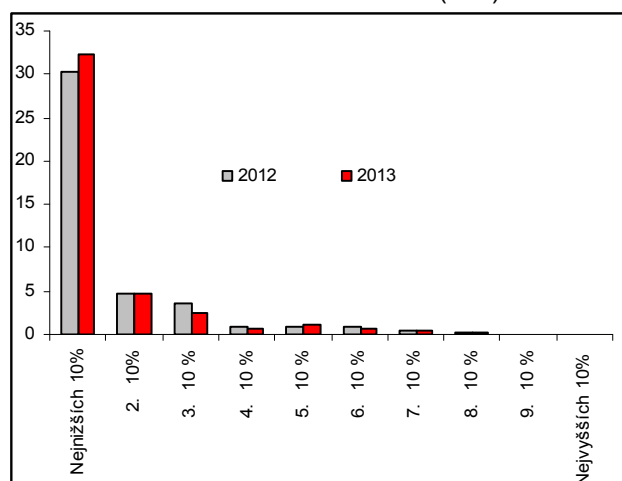
V roce 2013 stoupl podle dat SILC podíl domácností s příjmy pod úrovní životního minima – jde o čisté příjmy po odečtení nákladů na bydlení - v desetíně domácností s nejnižšími příjmy na 32,4 % z 30,3 % v roce 2012 a nepatrně se zvýšil i jejich podíl ve druhém decilu (na 4,7 % ze 4,6 %). V ostatní decilech – s výjimkou pátého - podíl těchto domácností klesl, ve dvou nejvyšších je v logice věci nulový. Nárůst podílu domácností s příjmy pod úrovní životního minima v pátém decilu souvisí zřejmě s domácnostmi důchodců⁷, kde se minimální valorizace důchodů v daném roce promítla i do těchto potíží (právě v pátém decilu je soustředěn největší příjem na osobu v domácnostech důchodců).

Graf č. 20 Čistá peněžní vydání domácností celkem a v horním a dolním příjmovém decilu (v korunách na osobu, 2014)



Zdroj: ČSÚ (rodinné účty)

Graf č. 21 Podíl domácností s příjmy pod úrovní životního minima* na celkovém počtu domácností daného decilu (v %)



*Pozn: Čisté příjmy po odečtení nákladů na bydlení

Zdroj: ČSÚ (SILC)

⁶ Jde o životní minimum v pojetí SILC, nikoli o „klasickou“ kategorii životního minima, ukazatele produkovaného MPSV.

⁷ Decilové rozdělení ukazuje nejvyšší sociální příjmy, především důchody, v decilu 4 až 7 (nikoli tedy v decilech s nejnižšími příjmy). Příčinou je propočet průměru na osobu.

V roce 2014 se diskrepance mezi vyšší čistých peněžních vydání nejnižše- a nejvýše příjmových domácností nepatrně zmenšila...

... a také u vydání spotřebních se zmenšilo převýšení domácností horního decilu nad domácnostmi dolního decilu

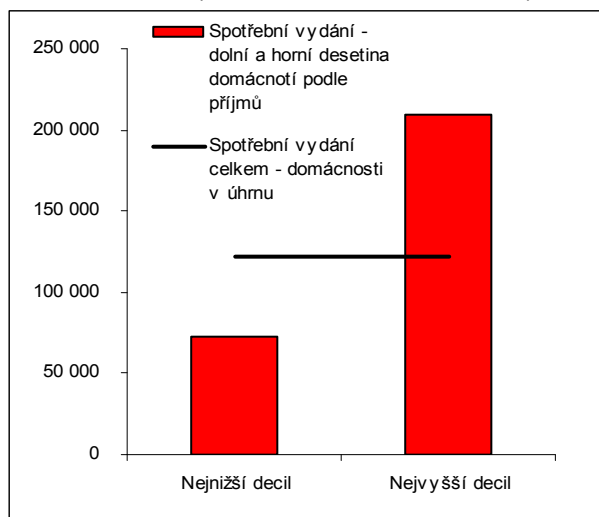
Největší disparity existují mezi desetinou nejvýše- a nejnižše příjmových domácností v oblasti nespotřebních vydání

Nepoměr mezi čistými peněžními vydáními desetiny domácností s nejvyššími příjmy oproti desetině s nejnižšími příjmy (graf 20) se v roce 2014⁸ podle údajů z rodinných účtů mírně zmenšil - převýšení (3,7krát) bylo nižší než v roce 2013 (3,8krát). Může to souviset s tím, že domácnosti odložily více v podobě úspor, a to především domácnosti na vzdálenější škále decilového rozdělení příjmů.

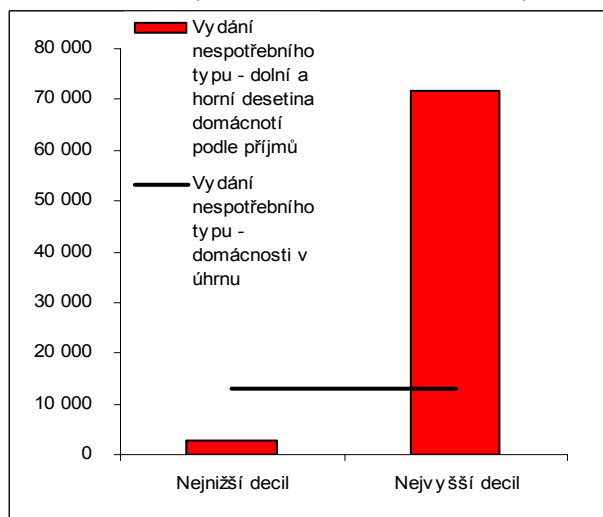
Zmenšilo se i předchozí převýšení z roku 2013 u spotřebních vydání domácností v horním decilu oproti domácnostem v dolním decilu (na 2,9krát oproti 3,1krát). Ovšem daleko výraznější to bylo u vydání nespotřebních (na 27,4krát oproti 40,9krát v roce 2013). Vydání nespotřebního typu (graf 23) se u desetiny domácností s nejnižšími příjmy v roce 2014 meziročně zdvojnásobila, i když jsou velmi malá oproti desetině domácností s nejvyššími příjmy (jen necelé tři tisíce korun na osobu za rok proti téměř 72 tisícům v případě domácností horního decilu).

Právě velmi vysoká diference mezi výdajovými možnostmi výdajů nespotřebního charakteru mezi nejnižše- a nejvýše příjmovými domácnostmi dokládá rozsah disparity mezi úrovní života obou těchto skupin domácností v České republice. Tato disparita je navíc umocněna tím, že v dolním příjmovém decilu žije téměř dvakrát více lidí než v decilu horním.

Graf č. 22 **Spotřební vydání domácností v horním a dolním příjmovém decilu a za domácnosti celkem** (v korunách na osobu, 2014)



Graf č. 23 **Nespotřební vydání domácností v horním a dolním příjmovém decilu a za domácnosti celkem** (v korunách na osobu, 2014)



Zdroj: ČSÚ (rodinné účty)

Spotřeba podle jednotlivých položek

„Nezbytné“ výdaje, tj. za potraviny vč. nealko nápoje a za služby spojené s bydlením vč. plateb za vodu a energie představovaly v roce 2014 u příjmově nejslabší desetiny domácností skoro polovinu jejich celkových spotřebních vydání, u příjmově nejsilnější desetiny domácností jen zhruba třetinu

Přejdeme však ke konkrétnějšímu pohledu na spotřební vydání nejnižše a nejvýše příjmových domácností v ČR podle decilového rozdělení příjmů, a to ve struktuře výdajů podle mezinárodní klasifikace individuální spotřeby COICOP (Classification of Individual Consumption According to Purpose).

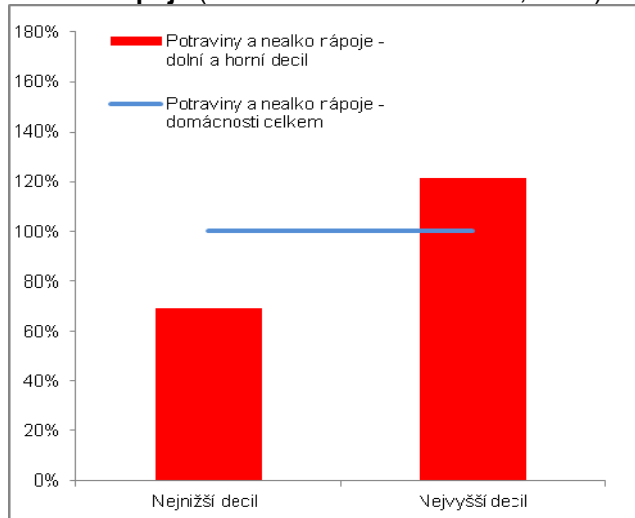
„Nezbytné“ výdaje domácností, kterými jsou v zásadě výdaje za potraviny spolu s nealkoholickými nápoji a výdaje spojené s bydlením včetně plateb za vodu a energie, dominují v úhrnu jak v desetině domácností s nejnižšími příjmy, tak i desetině domácností s příjmy nejvyššími. Tato dominance je však u domácností z příjmového pohledu „chudých“ výrazně vyšší – takto definované nezbytné výdaje tvořily v roce 2014 téměř polovinu (47,1 %) jejich spotřebních vydání, zatímco u příjmově „bohatých“ domácností jen asi třetinu (35 %).

Rozdíl v této proporcii byl dán především výdaji za potraviny a nealko nápoje (23,6 % u domácností dolního decilu a 15,8 % u domácností horního decilu). U výdajů za bydlení, vodu a energie činila proporce 23,5 %, resp. 19,2 %. Rozdíly v přepočtu

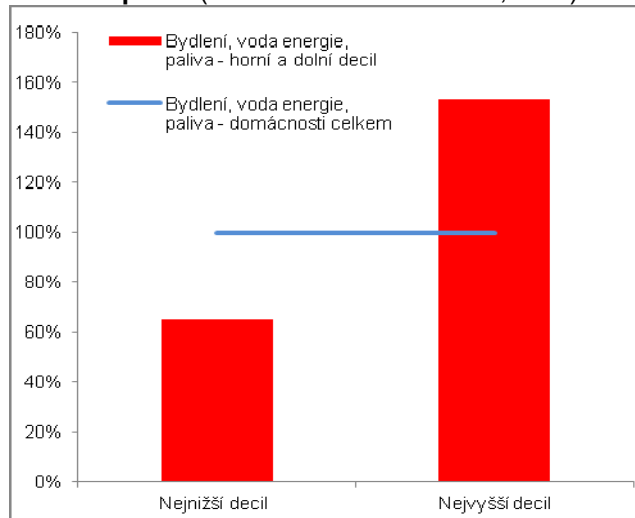
⁸ Na rozdíl od údajů SILC, kde šetření daného roku pracuje ve výsledcích obecně s příjmy a vydáními předchozího roku, jsou údaje o peněžních vydáních z rodinných účtů k dispozici již v daném roce, v této analýze tedy za rok 2014.

na osobu v obou decilech ve vydáních za tyto položky v roce 2014 jsou patrné v grafech 23 a 24.

Graf č. 23 **Výdaje domácností za potraviny a nealko nápoje** (z dat v korunách na osobu, 2014)



Graf č. 24 **Výdaje domácností za bydlení, vodu, energii a paliva** (z dat v korunách na osobu, 2014)



Zdroj: ČSÚ (rodinné účty)

Analýza jednotlivých položek spotřeby a srovnání vydání u desetiny domácností s nejnižšími příjmy a desetiny domácností s nejvyššími příjmy ukázala, že největší disparita je ve vydáních za bytové vybavení, zařízení domácnosti a opravy, dále za dopravu a také za rekreaci a kulturu

Také v dalších položkách spotřeby je patrný rozdíl v částkách, které vydávají lidé v desetině nejnižší příjmových domácností oproti desetině nejvyšší příjmových. Některé rozdíly jsou na první pohled logické, u jiných je třeba hledat hlubší důvody.

Např. u vydání v položce Stravování a ubytování (poslední obrázek v grafu 25) jsou podíly na celkových spotřebních vydáních v dolním i horním decilu domácností stejné (5,6 %), což může být na první pohled překvapující (očekávání by se spíše klonilo k nižšímu podílu u „chudších“ domácností). Ovšem v této položce jsou zahrnuty např. i platby za stravu ve školních jídelnách či jídelnách zaměstnavatelů, což vzhledem k většímu počtu dětí v těchto rodinách může vysvětlovat stejně vysoký procentní podíl těchto vydání na celkové spotřebě jako u domácností vysokopříjmových. V nich však činil v roce 2014 roční výdaj za stravování a ubytování v nominální hodnotě téměř 12 tis. korun, zatímco u nejnižší příjmových jen zhruba čtyři tisíce korun. Bylo to dáno především útratami v restauracích, kavárnách a podobných zařízeních poskytujících tyto služby, kde byl rozdíl u těchto dvou typů domácností 8400 korun na osobu ročně proti 1500 korunám u nejnižší příjmových domácností.

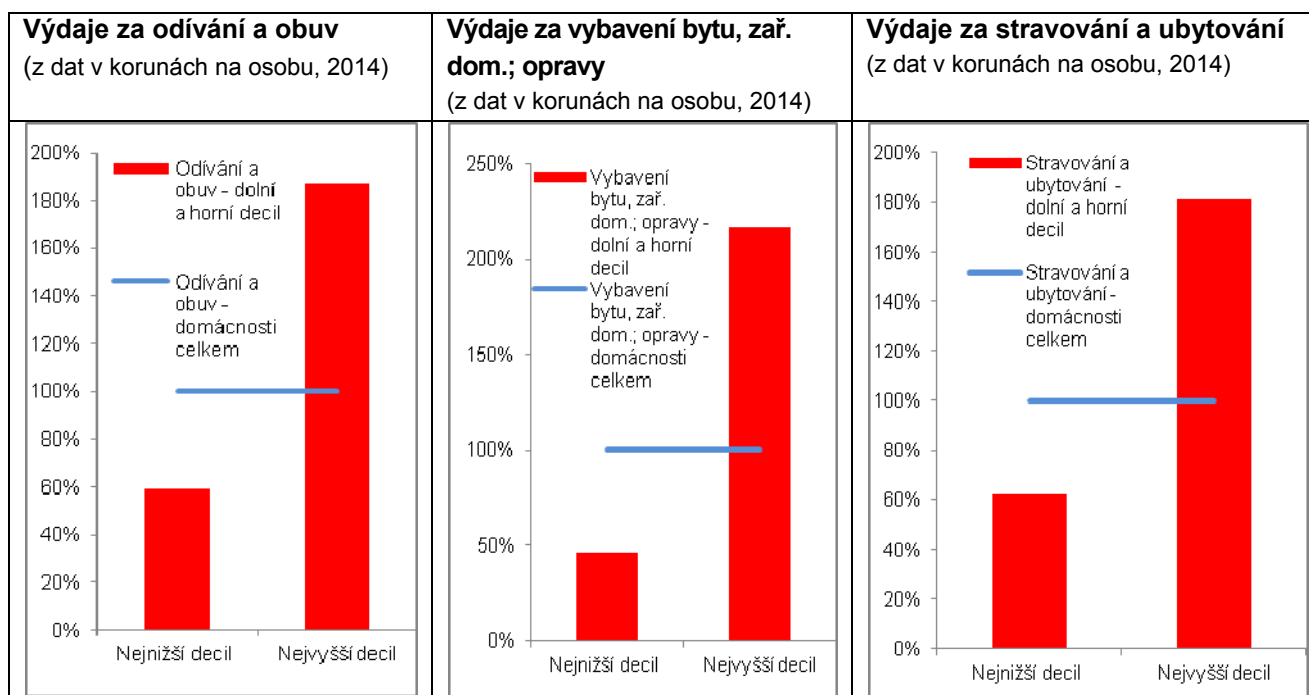
Lidé v nejvyšší příjmových domácnostech dali v roce 2014 za vybavení a zařízení bytu v přepočtu na jednoho člena domácnosti téměř pětkrát víc než lidé v domácnostech s nejnižšími příjmy...

U vydání za bytové vybavení, zařízení domácnosti a opravy (prostřední obrázek v grafu 25) bylo v roce 2014 převýšení útrat domácností horního decilu nad útratami domácností dolního decilu vůbec nejvyšší ze všech položek spotřeby – jejich vydání se lišila 4,7krát. Je zřejmé, že „bohatší“ domácnosti mohou věnovat vylepšování svého nejbližšího životního prostoru více peněz než domácnosti příjmově nejchudší. Vzhledem k váze této položky na celkové spotřebě však diference v procentním zastoupení výdajů není extrémní (4,4 % proti 7,2 %). V absolutních částkách však jde o zhruba tři tisíce korun útrat ročně na osobu v příjmově „chudých“ domácnostech proti téměř 15 tisícům na osobu u domácností „bohatých“. Největší rozdíl je u pořizovaného nábytku, kde byly výdaje nejvyšší příjmových větší šestkrát.

... a za odívání a obuv třikrát více

Za odívání a obuv (první obrázek grafu 25) si mohou nejvyšší příjmové domácnosti dovolit utratit sice v procentu celkové spotřeby jen o málo více než domácnosti nejnižší příjmové (5,4 % proti 4,9 %), ovšem i tak je jejich spotřeba vyšší 3,2krát. Zde navíc hraje roli i skutečnost, že nejnižší příjmové domácnosti nakupují zřejmě toto zboží v odlišných částech maloobchodní sítě oproti desetině domácností s nejvyššími příjmy.

Graf č. 25: Výdaje domácností za položky Odívání a obuv, Vybavení bytu, zařízení domácností a opravy a Stravování a ubytování (dolní a horní decil příjmového rozdělení domácností, z dat v korunách na osobu, 2014)



Zdroj: ČSÚ (rodinné účty)

Ve vydáních za dopravu jsou útraty nejvýše příjmových domácností (převyšující vydání domácností nejnižší příjmových téměř čtyřikrát) vysvětlitelné intenzivnějším používáním automobilové dopravy, resp. pořízováním aut odlišných cenových relací

Výrazné a logické převýšení u výdajů domácností na dopravu na prvním obrázku v grafu 26 – po výdajích na bytové vybavení a zařízení domácnosti a po útratách za rekreaci a kulturu v roce 2014 třetí nejvyšší – má původ ve větším využívání nejen dražší osobní dopravy (automobilů), ale i ostatních druhů dopravy vysokopříjmovými domácnostmi, u nichž také je výdaj na osobu vyšší než u domácností nejnižší příjmových. Součástí této položky je i nákup vozidel, takže vykázané výdaje na dopravu horního proti dolnímu decilu domácností, které jsou 3,7krát vyšší, mají také svoji logiku. Jestliže nejnižší příjmové domácnosti použily v roce 2014 na dopravu 9,2 % svých spotřebních vydání, nejvýše příjmové 11,8 %.

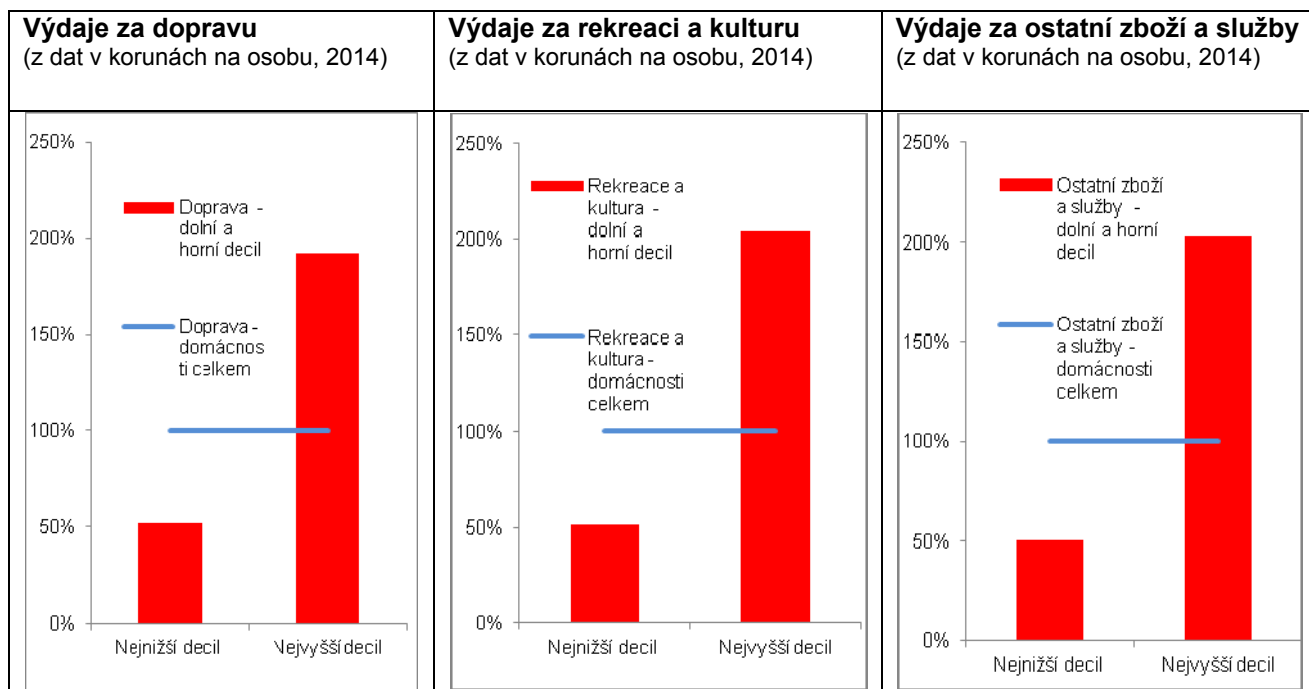
V položce Rekreace a kultura byl v roce 2014 největší rozdíl u domácností dolního a horního decilu u dovolených od cestovních kanceláří a útrat v loteriích a hernách; naopak relativně malé bylo výdajové převýšení u peněz věnovaných na kulturu

Podobně nezbytný charakteru spotřeby, jako je intenzivnější využívání automobilové dopravy v „bohatších“ domácnostech, mají většinou i výdaje na rekreaci a kulturu (druhý obrázek grafu 26). Ty byly v roce 2014 vyšší 3,9 krát., když na jednoho člena domácnosti dolního decilu připadlo necelých šest tisíc korun takovýchto útrat, zatímco na člena horního decilu skoro 24 tisíc. Peníze věnované na kulturu byly přitom u „nejbohatších“ větší jen 2,8krát, u výdajů za dovolené od cestovních kanceláří však více než šestkrát, útraty v hernách a loteriích 9,5krát. V úhrnu věnovaly v roce 2014 „chudé“ domácnosti na rekreaci a kulturu 8,3 % své celkové spotřeby, „bohaté“ 11,3 %.

Na osobní péči vydaly „bohaté“ domácnosti zhruba třikrát než domácností „chudé“

V položce Ostatní zboží a služby (třetí obrázek grafu 26), která je co do utracených peněz také relativně silná - domácnosti v ČR jako celek za ně v roce 2014 vydaly 12 % své celkové spotřeby, „nejchudší“ 10,1 % a „nejbohatší“ 14,2 % - převyšovaly výdaje domácností horního decilu čtyřikrát výdaje domácností dolního decilu. U zboží a služeb týkajících se osobní péče byly výdaje vyšší 3,1krát, ale např. za kadeřníka a další podobné služby související s osobní péčí dali nejbohatší více 6,3krát.



Graf č. 26: Výdaje domácností za položky **Doprava, Rekreace a kultura a Ostatní zboží a služby** (dolní a horní decil příjmového rozdělení domácností, z dat v korunách na osobu, 2014)

Zdroj: ČSÚ (rodinné účty)

Nižší spolehlivost u vykazovaných výdajů za alkoholické nápoje a tabákové výrobky

Některé položky ve struktuře spotřeby mají specifický charakter v tom, že v nich vykazované výdaje jsou zřejmě ze strany domácností trvale spíše podhodnocovány. Je to typické pro položku Alkoholické nápoje a tabákové výrobky (první obrázek v grafu 27). I s touto výhradou lze uvést, že v roce 2014 činily výdaje nejnižší příjmových za alkohol a tabák 2,6 % jejich celkové spotřeby, zatímco u nejvyšší příjmových 2,8 %. Přitom za domácnosti ČR celkem byl vykázán podíl 2,9 %. Je tomu tak proto, že nadprůměrnou spotřebu alkoholu a cigaret měly domácnosti v příjmových decilech 7 až 9, tedy nikoli ti v nejvyšším decilu. Ti zřejmě více dbají na zdravý životní styl a nepijí ve větší míře alkoholické nápoje ani nekouří tolik cigaret (nebereme zde však v úvahu, že vysokopříjmové domácnosti mohou za toto zboží utrácet např. i v restauracích a podobných zařízeních). I tak ale u nich převyšují výdaje za alkohol a tabák třikrát výdaje domácností nejnižší příjmových.

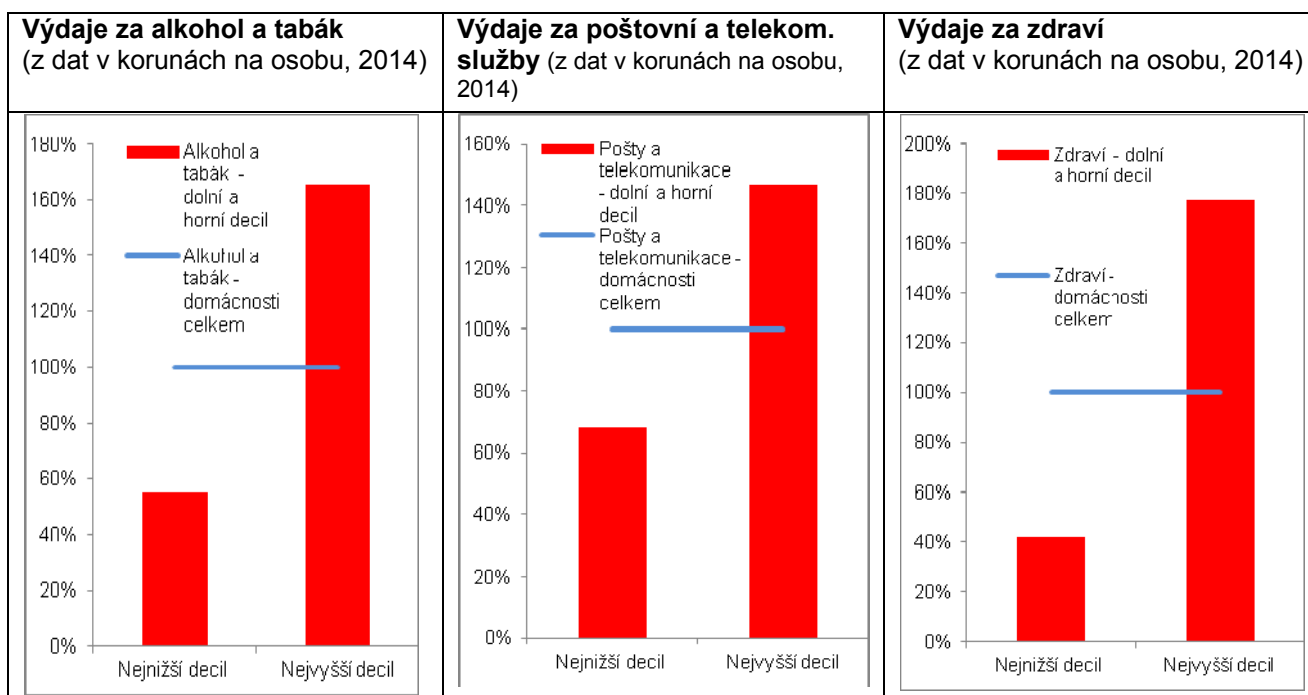
U telekomunikačních služeb vybočuje zjištění z většinového hodnocení disparit, neboť jejich podíl na spotřebních vydáních je u desetiny nejnižší příjmových domácností větší než u desetiny domácností nejvyšší příjmových

Poněkud překvapivý je procentní podíl výdajů v položce Pošta a telekomunikace (druhý obrázek v grafu 27), kdy v domácnostech dolního decilu připadá na tyto služby z celkové spotřeby více (4,8 % je dokonce nad průměrem českých domácností jako celku) než u domácností v horním decilu (3,6 %). I tak však zde v absolutním vyjádření převyšují výdaje „nejbohatších“ 2,2krát výdaje „nejchudších“ (v nákupu telefonů 3,7krát, ale v jejich používání jen 1,8krát, což zřejmě souvisí s pořizováním dražších mobilních přístrojů členy nejvyšší příjmových domácností). Za internet utratili 2,5krát více.

Výdaje domácností v ČR za zdraví v přepočtu na osobu byly v roce 2014 téměř stejné jako útraty za alkohol a tabákové výrobky

V povědomí je stále názor, že zdravotnictví v ČR je „víceméně zdarma“ a nepředstavuje po platby lidí problém. Tento názor zcela opomíjí skutečnost, že již několik let v řadě vydávají lidé za zdraví ze svých vlastních peněz - tedy nikoli ve formě odvodů zdravotním pojišťovnám – přes 40 mld. korun ročně. Podle dat z rodinných účtů byly výdaje za zdraví v roce 2014 v průměru na osobu v domácnosti téměř stejné (3 228 korun) jako výdaje za alkoholické nápoje a tabák (3 550 korun). V horním decilu (5 726 korun ročně na osobu) byly 4,2krát vyšší než v dolním decilu (1 357 korun), jak je patrné ze třetího obrázku v grafu 27. Přitom převýšení bylo výraznější u výdajů za ambulantní péči (6,5krát). Za ni však i v datech za domácnosti v ČR celkem zaplatili lidé v přepočtu na jednoho člena jen necelou polovinu toho, co za léky a zdravotnické prostředky (tedy především ve formě doplatků za léky) – lidé v domácnostech dolního decilu jen zhruba třetinu.

Graf č. 27: Výdaje domácností za položky Alkohol a tabák, Poštovní a telekomunikační služby a Zdraví (dolní a horní decil příjmového rozdělení domácností, z dat v korunách na osobu, 2014)



Zdroj: ČSÚ (rodinné účty)

Jedinou položkou spotřeby, v níž vydává desetina nejníže příjmových domácností na osobu nominálně dokonce více než desetina domácností nejvýše příjmových, jsou výdaje na vzdělání

Výdaje na vzdělání jsou ve struktuře vydání českých domácností podle statistiky rodinných účtů položkou nejnižší. Na celkových spotřebních vydáních v přepočtu na osobu se v roce 2014 podílel objem peněz použitých na vzdělání jen z 0,6 %. Ukazuje to mimo jiné na nízký podíl soukromého školství - i přes expanzi zejména vysokých škol anebo vyšších odborných škol - oproti tomu, jaké je pensum vzdělávacích kapacit školství financovaného v ČR z veřejných zdrojů. I přes tyto relace však pohled decilového rozdělení naznačuje zajímavou skutečnost: desetina nejníže příjmových domácností vydávala v roce 2014 v přepočtu na osobu na vzdělávání nominálně mírně více (795 korun za rok), než desetina domácností nejvýše příjmových (712 korun za rok). Celková spotřební vydání dolního a horního decilu přitom činila zhruba 73 tis., resp. 209 tis. korun na osobu ročně. Příčinou tohoto překvapivého poměru, kdy "příjmově nejchudší domácnosti vydávají na vzdělání v přepočtu na osobu nominálně více než domácnosti příjmově nejbohatší, je zřejmě právě skladba těchto domácností, tj. rozdílný počet dětí. V dolním decilu připadalo v roce 2014 na jednu domácnost podle dat z rodinných účtů 1,45 vyživovaných dětí, zatímco desetina nejvýše příjmových domácností děti prakticky nemá (0,10 vyživovaného dítěte připadajícího na jednu domácnost horního decilu příjmového rozdělení). Podstatnou roli ve zmíněném nepoměru vydání zřejmě hrají i platby rodičů v předškolních zařízeních (při nedostatku míst v mateřských školách financovaných z veřejných zdrojů a drahých alternativách jako jsou např. podobná zařízení soukromá).

