

8. Státní rozpočet

Na konci 3. čtvrtletí 2014 byl dosažen nižší schodek státního rozpočtu za posledních šest let

Ve výsledcích hospodaření státu se v průběhu roku 2014 se projevily dlouhodobější tendence ke stabilizaci veřejných rozpočtů, ale i postupné ožívání ekonomiky v neposlední řadě také rekordní čerpání prostředků od EU (v souvislosti s končícím programovacím obdobím).

Saldo rozpočtu bylo letos ve všech měsících (v kumulaci od počátku roku) příznivější než v loni

Na konci 3. čtvrtletí skončilo hospodaření státu (dle pokladního plnění) deficitem 34,4 mld. korun, jenž byl nejlepší za posledních šest let, a v poměru nominálnímu HDP se zlepšil na -1,1 % (z loňských -1,3 %, resp. rekordních -3,5 % ve stejném období let 2010 a 2011). Ke zmírnění schodku přispěly především daňové příjmy, vč. výběru pojistného (+3,9 %) v kombinaci s uměřeným růstem celkových výdajů (+1,9 %), které na rozdíl od daňových příjmů probíhaly pod úrovní rozpočtových očekávání (s meziročně nižším procentem plnění). Příznivější schodek byl ovlivněn zejména situací v první polovině roku (kdy byl dokonce dosažen přebytek hospodaření, a to poprvé od roku 2008).

Růst daňové příjmy z více než třetiny táhlo vyšší inkaso DPH, jemuž se dařilo především v prvních měsících roku

Na meziročním růstu celkových příjmů (+2,5 %) se zásadně podílely daňové příjmy (+19,9 mld. korun), vyšší výběr pojistného na sociální zabezpečení (+6,9 mld. korun) a též mimořádný příjem v souvislosti s budováním rychlých mobilních sítí (+8,5 mld. korun). K vyšším daňovým příjmům z více než třetiny přispělo inkaso DPH (+8 mld. korun), z poloviny i výběr přímých daní (s mírně silnějším vlivem daní od korporací). Celostátní výběr váhově dominantní DPH meziročně vzrostl o 5 % (rozpočet přitom počítal proti loňskému výběru se stagnací). Do zlepšeného výběru se promítají jak postupné ožívání soukromé spotřeby, tak opatření pro boj s daňovými úniky a opatrnější přístup k vyplácení nadměrných odpočtů. O meziročně vyšší výběr DPH se „zasloužil“ počátek roku, ve 2. i 3. čtvrtletí zůstávalo inkaso na loňské úrovni.

Pozitivní přínos spotřebních daní pro státní rozpočet proti počátku roku výrazně ochabl, za 11 měsíců získal státní rozpočet meziročně více jen u daně z minerálních olejů

Změnou legislativy byly naopak ovlivněny výběry všech důležitých skupin spotřebních daní¹. Z nejvýznamnější z nich – daně z minerálních olejů získal státní rozpočet, navzdory skromnějšímu růstu tržeb u čerpacích stanic, meziročně o 5,2 % více. S obdobnou intenzitou se zvyšoval i příjem z daně z tabákových výrobků, jehož letošní výběr je stále výrazně ovlivněn intenzivním předzásobením obchodníků na konci roku 2013². Význam „daní z fotovoltaiky“ vlivem legislativních úprav pro státní rozpočet klesá.

Meziroční růst výběru daní od právnických osob nejvyšší za posledních šest let...

Celostátní inkaso korporátní daně v 1. až 3. čtvrtletí meziročně posílilo o téměř 9 %, nejvíce od propuknutí hluboké recese. Ekonomické oživení se v menší míře projevilo i na dani z příjmů fyzických osob (DPFO) ze závislé činnosti (+4,2 %), jejíž dynamika, na rozdíl od daní od firem (-5,9 %), ale zaostala za loňskou skutečností (+5,6 %). Nepřekvapuje proto, že zůstaly jedinou významnější příjmovou položkou státu, jejíž letošní výběr nenaplnuje rozpočtová očekávání. Přesto se celostátní výběr daní od zaměstnanců za letošní tři čtvrtletí nacházel o 14% nad úroveň vrcholu konjunktury (1. až 3. čtvrtletí 2008), naopak u korporací byl o 29 % nižší (vedle dopadů recese na zisky firem byl tlumen i opakovaným snižováním daňové sazby). O téměř šestinu meziročně vzrostlo i vlivem objemu bankovních vkladů inkaso z DPFO z kapitálových výnosů. Mírně příznivěji se vyvíjí i výběr DPFO ze samostatné výdělečné činnosti, a to zejména v důsledku zrušení některých daňových úlev při využití výdajových paušálů.

...oživení ekonomiky působí na daně „od zaměstnanců“, jejich vyššímu inkasu však bránil dosud velmi uměřený růst mezd v podnikatelské i nepodnikatelské sféře

Tři roky trvající silný pokles kapitálových výdajů se v úhrnu za tři letošní čtvrtletí zastavil

Mírný meziroční růst celkových výdajů (+16 mld. korun) byl z více než 90 % tažen běžnými výdaji (+1,9 %). Kapitálové výdaje (+2,2 %), zastavily za tři letošní čtvrtletí dlouhodobý pokles³, když se ve stejném období mezi roky 2010 a 2013 snížily o více než třetinu. Na všech výdajích státu se zatím letos investice podílely (podobně jako loni) 6,9 %. Ve stejném období let 2008-2011 atakovaly 10% hranici, jejich současný podíl ale stále alespoň převyšuje období let 2001-2005 (4,7 až 5,8 %).

¹ U spotřebních daně z tabákových výrobků zvýšení sazeb od 1.1. (ve stejném období realizováno i v loňském roce). U daně z minerálních paliv zrušením nároku na vrácení daně z minerálních olejů užitých pro zemědělskou prvovýrobu - tzv. „zelené nafty“ (dle novely zákona platné od 1.10.2014 bude opět možné vrácení spotřební daně, zpětně od července 2014). U odvodů z „fotovoltaiky“ snížení sazeb z 26 % na 10 % (resp. z 28 % na 11 %) při současném prodloužení odvodu pro zařízení uvedená do provozu v průběhu roku 2010.

² Jen za první letošní měsíc bylo celoroční plánované inkaso této daně naplněno již 35 % (v loňském lednu, rovněž vlivem předzásobením, pak z 29 %). Efekt předzásobením během roku vyprchával a v inkasu se spíše projevily dlouhodobější trendy ve spotřebě tabákových výrobků. Ke konci listopadu 2014 bylo inkaso již o 3,3 % meziročně nižší, pod loňskou úroveň se v úhrnu dostal i výběr všech spotřebních daní (o 1 %)

³ Za prvních jedenáct měsíců roku 2014 již byla výše kapitálových výdajů meziročně o sedminu vyšší (resp. o 12 mld. korun). Zrychlily především investice do dopravních staveb



Zlepšené podmínky na trhu práce snížily tlaky na předčasné odchody do důchodů a zároveň posílily příjem pojistného na sociální zabezpečení, což vedlo k dalšímu mírnému poklesu deficitu salda důchodového účtu

Objemově nejvýznamnější výdaje na důchody (v souladu s rozpočtovým očekáváním) meziročně jen mírně vzrostly (+0,9%). Při nižším tempu valorizace ovlivňuje výši výdajů na důchody především počet jejich příjemců, jenž v posledních dvou letech prakticky neměnil (ve 3. čtvrtletí byl meziročně o 0,4 % vyšší). V 1. až 3. čtvrtletí bylo 27 % nově přiznaných starobních důchodů trvale krácených, o rok dříve tvořily předčasné důchody téměř 32 %. Příznivější situace na trhu práce se promítla i do výběru sociálního pojištění na důchody, které meziročně roste již od poloviny loňského roku. Deficit salda důchodového účtu se dle předběžných údajů za 1 až 3. čtvrtletí snížil na necelých 30 mld. korun (meziročně o desetinu méně), když dosáhl nejnižší hloubky za poslední čtyři roky.

Rozpočtem očekávané meziročně vyšší výdaje na ostatní sociální dávky se naplnily: u nemocenské vlivem legislativní úpravy, u dávek v hmotné nouzi vlnou vysokého počtu uchazečů o zaměstnání bez nároku na podporu v nezaměstnanosti a příjmovou situací domácností

Na ostatní sociální dávky vydal stát o 3,4 % více (přestože jejich čerpání ve vztahu ke schválenému rozpočtu bylo u většiny dávek meziročně nižší). Proti loňské skutečnosti letos poklesly pouze prostředky na podporu v nezaměstnanosti (-2,6 %), kterou pobíral, podobně jako před rokem, jen každý šestý registrovaný uchazeč. Na ostatních dávkách ale stát vydal více – zejména u dávek sociální péče (především pomoci v hmotné nouzi - za dva roky o polovinu více), nemocenské (+13 %), jakož i na objemově nejvýznamnější státní sociální podporu (+0,7 %), u níž rostly především příspěvky na bydlení (+22 %). Výdaje na všechny sociální dávky ukrojily z rozpočtu 42,4 %, před dvěma lety o 0,5 pb. více.

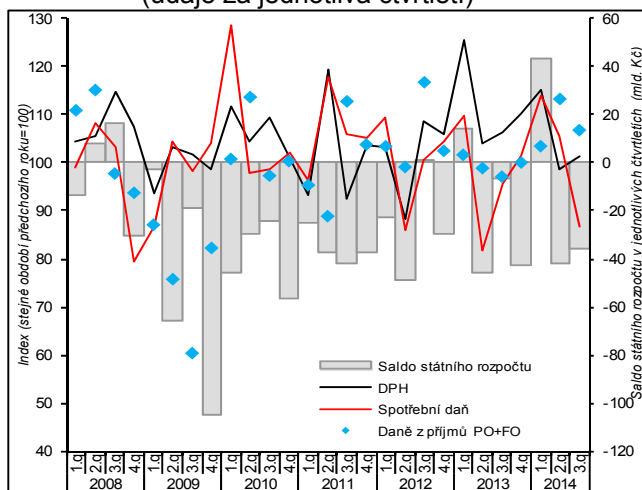
Dlouhodobý trend růstu výdajů na státní dluh se i díky příznivému vývoji úrokových sazeb během roku zastavil

K růstu všech běžných výdajů (+15 mld. korun) přispěly také legislativou upravené vyšší platby za státní pojištěnce a objemově významné dotace regionálnímu školství i výdaje na platby státních zaměstnanců (+3 %) a také prostředky aktivní politiky zaměstnanosti (v posledních dvou letech rostly meziročně o polovinu) Nad rámec rozpočtových očekávání naopak stát ušetřil na neinvestičních nákupech a také za výdaje spojené se státním dluhem, jež meziročně klesly poprvé od roku 2010.

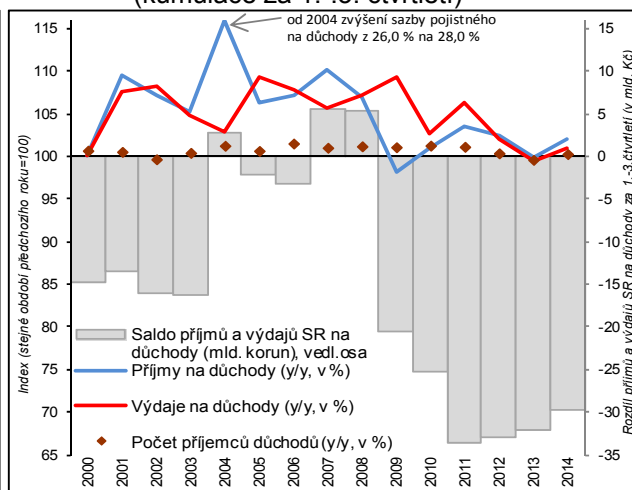
Výše státního dluhu v 1. čtvrtletí stagnovala i vlivem splátek zahraničních dluhopisů, stát si nově půjčoval jen na domácím trhu

Celkový státní dluh se během roku 2014 nezměnil a činil na konci září 1683 mld. korun. Téměř čtyři pětiny celkového dluhu připadaly na vnitřní zadluženost (od počátku roku narostla o 55 mld. korun). Na vývoj vnějšího dluhu příznivě působily splátky zahraničních dluhopisů i absence nových půjček (po celé tři čtvrtletí).

Graf č. 19 Celostátní inkasa daňových příjmů a vývoj salda státního rozpočtu (údaje za jednotlivá čtvrtletí)

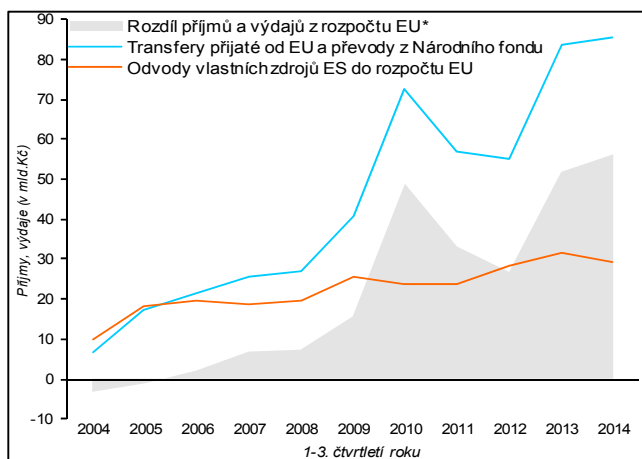


Graf č. 20 Příjmy a výdaje státního rozpočtu na důchody a počet příjemců důchodů (kumulace za 1.-3. čtvrtletí)

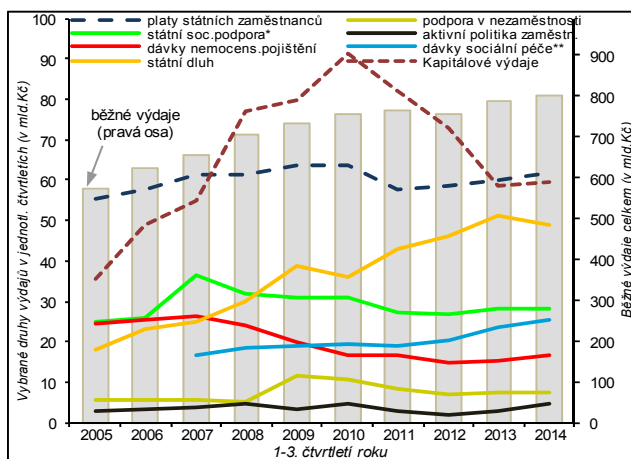


Graf č. 21 Příjmy a výdaje státního rozpočtu ve vztahu k EU (kumulace za 1.-3. čtvrtletí)

Graf č. 22 Vybrané výdaje státního rozpočtu (kumulace za 1.-3. čtvrtletí)



*z transferů přijatých od EU jsou obsaženy pouze prostředky na krytí výdajů Společné zemědělské politiky v gesci kapitoly MZem.



*vč. dávek péčovské péče

**dávky pomoci v hmotné nouzi, dávky osobám se zdravotním postižením, příspěvek na péči podle zákona o sociálních službách
Pramen: MF ČR

