

TRH PRÁCE 2011

ve Zlínském kraji

Kód: 723125-12



Dostala se Vám do rukou publikace, která obsahuje statistická data z **Výběrového šetření pracovních sil**. Přináší informace o výši a struktuře zaměstnanosti, nezaměstnanosti a ekonomicky neaktivním obyvatelstvu hodnocené podle mezinárodních definic a doporučení Mezinárodní organizace práce plně respektující definice a obsah náplně jednotlivých ukazatelů LFS (Labour Force Survey) podle požadavků Eurostatu.

Výběrové šetření pracovních sil (VŠPS) je celorepublikové šetření, které zjišťuje informace o obyvatelstvu. Český statistický úřad šetření připravuje, provádí sběr dat, výsledky vyhodnocuje a vydává shrnující publikace. Publikace jsou dostupné v elektronické podobě (www.czso.cz).

Zpracovatel: Odbor statistiky trhu práce a rovných příležitostí

Ředitel odboru:

Mgr. Dalibor Holý, tel.: +420 274 052 694

Kontaktní zaměstnanci:

Mgr. Ondřej Nývlt, Ph.D., tel.: +420 274 054 069

Mgr. Ivana Dubcová, tel.: +420 274 052 352

shutterstock.com

Obsah

Úvod

Základní informace o VŠPS

Kapitola I: Co je to VŠPS?	4
Kapitola II: Co lze získat z VŠPS?	5
Kapitola III: Jak se zjišťují data?	6

Údaje z VŠPS

Kapitola IV: Trh práce ve Zlínském kraji	8
Kapitola V: Mezikrajská srovnání	12
Kapitola VI: Mezinárodní srovnání	18
Kapitola VII: Šetření ad hoc modulů	24

Kontakty a doplňující informace	26
--	-----------

I. Co je to VŠPS?



Český statistický úřad provádí od prosince 1992 **Výběrové šetření pracovních sil** (dále jen VŠPS), které probíhá nepřetržitě na **území celé České republiky**. Hlavním cílem VŠPS je získávání pravidelných informací o situaci na trhu práce, umožňujících její analýzu z různých hledisek, zejména ekonomických, sociálních, demografických atd. Metodika tohoto šetření plně odpovídá definicím

a obsahové náplni ukazatelů LFS (Labour Force Survey) podle požadavků Eurostatu a je jednotná pro všechny členské země EU. Z toho důvodu je minimálně ovlivněna specifika legislativy a ekonomickými podmínkami jednotlivých zemí a výsledky LFS jsou proto považovány za objektivní nástroj pro komparaci situace na trhu práce mezi členskými zeměmi EU. Obsah standardů se však stále vyvíjí a v této souvislosti se provádějí příslušné změny v národním dotazníku.

Obsahem a cílem VŠPS je kvalifikovaně odhadnout výši zaměstnanosti v organizacích a firmách včetně samostatné činnosti osob podnikajících podle živnostenského zákona a dalších právních norem.

Předmětem šetření jsou všechny **osoby obvykle bydlící v domácnostech šetřených bytů**, které setrvávají či mají v úmyslu zůstat na území České republiky alespoň jeden rok. Přitom není rozhodující, mají-li v šetřeném bytě trvalý, dlouhodobý, přechodný nebo nehlášený pobyt. Velikost výběrového souboru je odvozena především z počtu obyvatel okresu a kraje s ohledem na požadavky nařízení Rady (ES) č. 577/98 na reprezentativnost výběru. Výběr je uskutečňován formou dvoustupňového výběru. Jednotkou výběru prvního stupně je sčítací obvod, jednotkou výběru druhého stupně je byt. Výběr na prvním stupni je prováděn metodou znáhodněného systematického výběru s pravděpodobnostmi zahrnutí přímo úměrnými počtu trvale obydlených bytů ve sčítacích obvodech (dále jen SO).

II. Co lze získat z VŠPS?

Výběrové šetření pracovních sil poskytuje kontinuálně údaje o celkové **zaměstnanosti a nezaměstnanosti** spolu s údaji o **ekonomicky neaktivním** obyvatelstvu. Umožňuje kvantifikovat výši a strukturu disponibilní pracovní síly z hlediska současného stavu a možnosti dalšího vývoje. Široký okruh otázek o sociální a demografické charakteristice respondentů a jejich domácností nabízí množství potřebných informací pro instituce, které využívají těchto informací v oblasti sociální a zaměstnanecké politiky.

Dále doplňuje pravidelné informace Ministerstva práce a sociálních věcí o vývoji na trhu práce a o realizaci aktivní politiky zaměstnanosti.

Zjišťuje se **aktuální struktura zaměstnanosti podle pohlaví, věku, kvalifikace, odvětví a charakteru zaměstnání respondentů**. Dále jsou šetřeny údaje o výši odpracované doby, o rozsahu podzaměstnanosti, o souběhu zaměstnání a o mobilitě pracovních sil. Stejně tak se zjišťují šetřené informace o celkové nezaměstnanosti a jejím charakteru, o struktuře nezaměstnaných z hlediska sociálního, profesního, kvalifikačního aj. VŠPS je jediným zdrojem vzdělanostní struktury obyvatel v ČR. Údaje umožňují kvantifikaci výše a struktury disponibilní pracovní síly z hlediska současného stavu a možnosti dalšího vývoje.



Šetření se provádí v kalendářních **čtvrtletích**, to znamená, že je možné získat jak údaje za jednotlivá čtvrtletí tak i **roční průměry**.

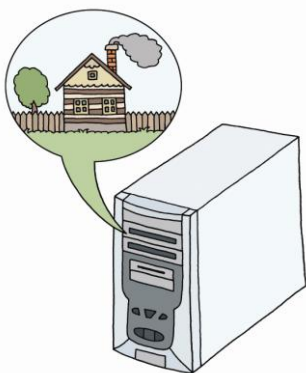
Výsledky VŠPS se publikují za celou Českou republiku a také na úrovni krajů.

III. Jak se zjišťují data?



Český statistický úřad provádí různá šetření nejen v podnicích, ale i v domácnostech.

Takto se zjišťují např. příjmy, vydání a spotřeba domácností (statistika rodinných účtů), příjmy a životní podmínky domácností (šetření SILC) nebo zaměstnanost a nezaměstnanost (výběrové šetření pracovních sil – VŠPS).



Výběr domácností, které budou osloveny, se provádí tak, že počítač náhodně vygeneruje adresy z databáze domů a bytů v ČR, které splňují jistá kritéria výběru (např. poměrné zastoupení měst a obcí, jejich velikost a lokalita).

V těchto šetřeních jsou data zjišťována tazateli osobně, popřípadě telefonicky.



Získaná data jsou následně doručena do ČSÚ. V příslušných odděleních ČSÚ pak probíhá zpracování a kontrola získaných dat, jejich dopočty na celkovou populaci v ČR a následná analýza výsledků.

Nakonec se z dat vytvoří souhrnné statistické údaje, které jsou zpracovány do přehledných tabulek a grafů a ty jsou pak zveřejněny ve formě publikací na internetu.



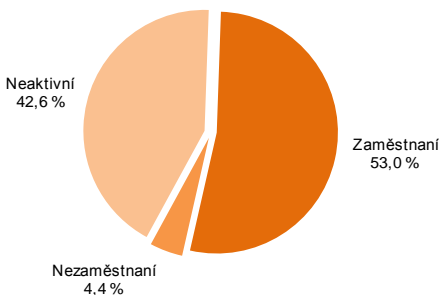
IV. Trh práce ve Zlínském kraji

V roce 2011 žilo ve Zlínském kraji 589,4 tis. obyvatel, z toho 506,5 tis. bylo ve věku 15 a více let a právě k této skupině obyvatel, nebo její části, se budou vztahovat údaje v následujících kapitolách.

Nejdříve se zaměříme na ekonomické postavení obyvatel, které vyjadřuje postavení osob na trhu práce. Osoby jsou členěny na **zaměstnané, nezaměstnané a ekonomicky neaktivní**. Pracovní síla je definovaná jako součet zaměstnaných a nezaměstnaných. Jedná se o obsahově nesourodou kategorii, která však kvantifikuje osoby vstupující na trh práce. Pro pracovní sílu se také používá termín ekonomicky aktivní populace.

Struktura populace podle ekonomické aktivity je silně ovlivněna demografickou strukturou (zejména počty osob v důchodovém věku) a dále ekonomickým vývojem v zemi či kraji. Pracovní sílu tvořilo ve Zlínském kraji 57,4 % osob (268,4 tis. zaměstnaných a 22,2 tis. nezaměstnaných osob), přičemž na trhu práce více participovali muži než ženy. V počtu ekonomicky neaktivních osob (zbylých 42,6 %) dominovaly především osoby ve starobním důchodu. V nižším věku byli neaktivními především ti, kteří se vzdělávali nebo osoby, které pečovaly o děti a domácnost.

Podíly zaměstnaných, nezaměstnaných a ekonomicky neaktivních osob ve věku 15 a více let, Zlínský kraj, 2011

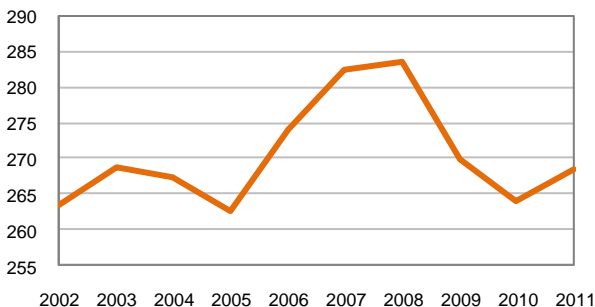


Zdroj: ČSÚ-VŠPS

Vývoj **počtu osob s jediným nebo hlavním zaměstnáním** byl ve Zlínském kraji v letech 2002 až 2011 podobný průměrnému vývoji v ČR. Počet pracujících se od roku 2005 významně zvyšoval až na své maximum v roce 2008. Přírůstek počtu pracujících mužů byl v tomto období výraznější proti přírůstku počtu zaměstnaných žen. Tento rozdíl v intenzitě růstu souvisí s relativně příznivým vývojem porodnosti od počátku milénia, což vedlo ke zvyšování počtu žen pečujících o děti a zároveň s mimořádně vysokým přírůstkem počtu mladých žen studujících na vysokých a středních školách.

Na konci první dekády tohoto století však nastala ekonomická krize, která se nevyhnula ani Zlínskému kraji. Počet zaměstnaných klesl mezi lety 2008 a 2010 o 19,4 tis. osob a dále mírně rostl. V roce 2011 bylo ve Zlínském kraji zaměstnáno 268,4 tis. osob.

Vývoj počtu zaměstnaných ve věku 15 a více let Ve Zlínském kraji, 2002–2011, v tis. osob



Zdroj: ČSÚ-VŠPS

Na dalších stranách se budete setkávat se základními třemi mírami, popisujícími trh práce, jejichž souhrn je v tabulce níže. Podíl pracovní síly v populaci je označován jako **míra ekonomické aktivity** a podíl zaměstnaných v populaci je označován jako **míra zaměstnanosti**. **Míra nezaměstnanosti** vyjadřuje podíl počtu nezaměstnaných na celkové pracovní síle. Tyto ukazatele jsou konstruovány podle metodiky Eurostatu vypracované na základě doporučení Mezinárodní organizace práce (ILO) a v této publikaci jsou počítány pro věkovou skupinu 15-64 let, popř. její část.

Charakteristiky trhu práce ve Zlínském kraji, 2011

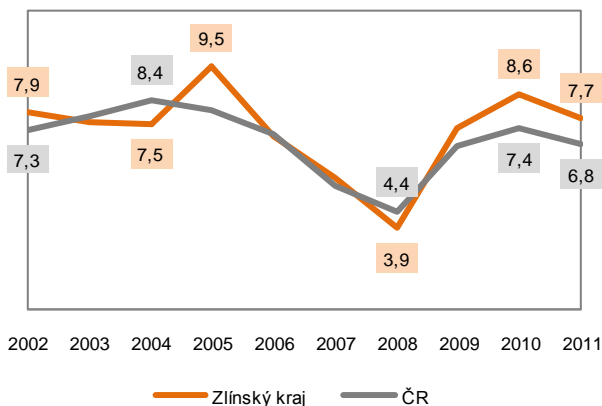
	Celkem	Muži	Ženy
Obyvatelstvo 15 a více let (v tis.)	506,5	244,7	261,9
Zaměstnaní (v tis.)	268,4	152,6	115,8
Nezaměstnaní (v tis.)	22,2	10,6	11,6
Neaktivní (v tis.)	215,9	81,4	134,4

Obyvatelstvo 15-64 let (v tis.)	409,3	206,6	202,7
Míra ekonomické aktivity (v %)	70,0	77,8	62,1
Míra zaměstnanosti (v %)	64,6	72,6	56,4
Míra nezaměstnanosti (v %)	7,7	6,6	9,2

Zdroj: ČSÚ-VŠPS

Míra nezaměstnanosti je jedním z ukazatelů, které velmi rychle reagují na ekonomický vývoj. Po celé sledované období měl Zlínský kraj podobnou míru nezaměstnanosti osob ve věku 15-64 let jako ČR. Od roku 2005 se jak v ČR, tak ve Zlínském kraji nezaměstnanost snižovala v souvislosti s příznivým ekonomickým vývojem a dosáhla svého minima v roce 2008. Během následujících dvou let ale opět vzrostla vlivem ekonomické krize v ČR na 7,4 %, ve Zlínském kraji na 8,6 %. V roce 2011 míra nezaměstnanosti v kraji sice klesla na 7,7 %, průměrná hodnota za ČR je ale o 0,9 p.b. nižší.

Vývoj míry nezaměstnanosti osob ve věku 15-64 let Ve Zlínském kraji a v ČR, 2002–2011, v %

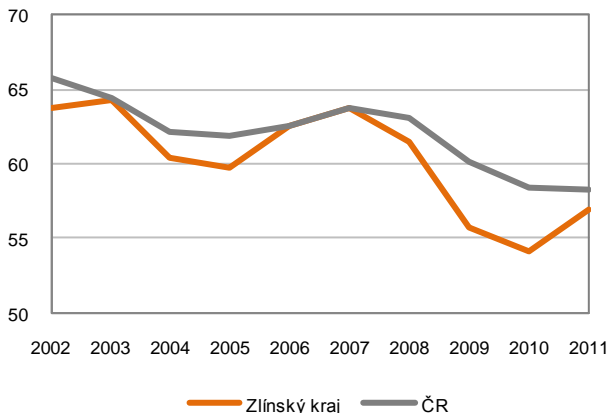


Zdroj: ČSÚ-VŠPS

Míra zaměstnanosti mladých osob (podíl zaměstnaných ve věku 20-29 let k celkovému počtu osob ve věku 20-29 let) se v ČR mezi lety 2002 a 2011 snížila z 65,7 % na 58,3 %. Ve Zlínském kraji byla ve sledovaném období spíše nižší než průměrná hodnota za ČR, i když se jí v roce 2003 a mezi lety 2006 a 2008 výrazně přiblížila. K největšímu poklesu došlo u obou územních celků po roce 2008 v souvislosti s již zmiňovanou ekonomickou krizí, rostoucí mírou nezaměstnanosti a ekonomickou neaktivitou mladých osob.

Vedle toho působil v ČR na snižování zaměstnanosti osob ve věku 20-29 let další faktor, a to zvyšování počtu ekonomicky neaktivních osob, zejména studentů. Počet osob zvyšujících si své vzdělání stoupal zejména v bakalářském typu studia, zvyšoval se také věk absolventů a to zejména magisterského stupně studia. Sladění studijního a pracovního života je obvyklé především v severovýchodních zemích Evropy, Nizozemsku a Rakousku, v ČR je znemožněno především nízkou nabídkou flexibilních úvazků na pracovním trhu. Více informací v prezentaci z tiskové konference Význam vzdělání pro trh práce v ČR (www.czso.cz) Statistiky → Zaměstnanost, nezaměstnanost → Prezentace a tiskové konference.

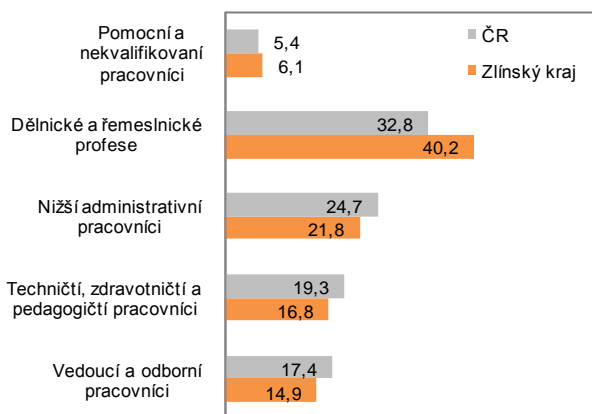
**Vývoj míry zaměstnanosti osob ve věku 20-29 let,
Zlínský kraj, ČR, 2002–2011, v %**



Zdroj: ČSÚ-VŠPS

Ve Zlínském kraji bylo v roce 2011 zaměstnáno 268,4 tis. osob. Jejich **struktura dle tříd zaměstnání** byla podobná republikovému průměru, o něco vyšší podíl zaměstnaných byl zaznamenán u profesí, které nevyžadují vyšší vzdělání – pomocní a nekvalifikovaní pracovníci a zejména dělnické a řemeslnické profese. Naopak nižší podíl osob byl zaměstnán ve skupině vedoucích a odborných pracovníků a ve skupině technických, zdravotnických a pedagogických pracovníků.

Podíly vybraných skupin zaměstnání (CZ-ISCO) na celkovém počtu zaměstnaných, Zlínský kraj, ČR, 2011, v %



Zdroj: ČSÚ-VŠPS

V. Mezikrajská srovnání

Česká republika je specifická výsadním postavením svého hlavního města v mnoha socioekonomických charakteristikách, nevyjímaje ty o trhu práce. Praha (někdy spolu s Brnem) tak velmi ovlivňuje republikové průměry např. díky nízké míře nezaměstnanosti, nebo naopak vysoké míře ekonomické aktivity.

V roce 2011 bylo v ČR 353,6 tis. nezaměstnaných osob (podle definice ILO). **Míra nezaměstnanosti 15-64letých** se po roce 2008, kdy dosáhla svého dlouhodobějšího minima, opět zvýšila a její průměrná hodnota dosáhla v ČR v roce 2011 6,8 %.

Nejnižší podíl nezaměstnaných osob z pracovní síly má v ČR dlouhodobě **Praha**. Se svými 3,7 % v roce 2011 za sebou nechala se značným odstupem ostatní kraje, na druhém a třetím místě kraje Středočeský (5,1 %) a Plzeňský (5,2 %). Na opačné straně se s nejvyšší nezaměstnaností potýkají dlouhodobě kraje **Karlovarský, Moravskoslezský** a především kraj **Ústecký**. Je však nutné zdůraznit, že se rozdíl v míře nezaměstnanosti mezi kraji ČR pomalu snižují. V roce 2005 byl rozdíl mezi Hl. městem Prahou a Ústeckým krajem 11,0 procentních bodů, v roce 2011 byl rozdíl v míře nezaměstnanosti mezi těmito dvěma kraji už téměř poloviční (6,3 p.b.).

Míra nezaměstnanosti mužů je o něco nižší než u žen. To platí u všech krajů, nejvíce u Moravskoslezského kraje, kde míra nezaměstnanosti mužů byla v roce 2011 7,9 %, u žen 11,3 %.

Zlínský kraj měl v roce 2011 čtvrtou nejnižší hodnotu míry nezaměstnanosti 15-64letých mezi kraji ČR. Práci zde nemělo a aktivně hledalo 7,7 % práceschopných obyvatel. Míra nezaměstnanosti byla jako v ostatních krajích nižší u mužů (6,6 %) než u žen (9,2 %).

* * *

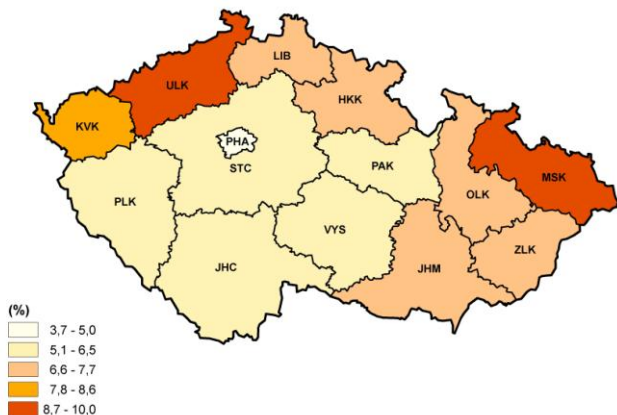
Míra ekonomické aktivity osob ve věku 15-64 let vyjadřuje podíl práceschopného obyvatelstva k obyvatelstvu celkem v této věkové kategorii. Průměrná hodnota tohoto ukazatele byla v roce 2011 v ČR 70,5 %. Nejnižší míru ekonomické aktivity měly Olomoucký a Moravskoslezský spolu s Ústeckým a Libereckým krajem, naopak největší míru opět Praha.

Také míra ekonomické aktivity je rozdílná podle pohlaví. Muži participují na trhu práce více než ženy především z toho důvodu, že ženy zůstávají více doma a starají se o děti a domácnost a odcházejí dříve do důchodu. V ČR bylo v roce 2011 zaměstnaných či nezaměstnaných 78,7 % mužů a 62,2 % žen.

Ve Zlínském kraji byla v roce 2011 míra ekonomické aktivity osob ve věku 15-64 let mírně pod průměrem ČR (70,0 %), a to u obou pohlaví (ekonomická aktivita mužů – 77,8 %, žen – 62,1 %).

Míra nezaměstnanosti 15-64letých osob v krajích ČR, 2011, v %

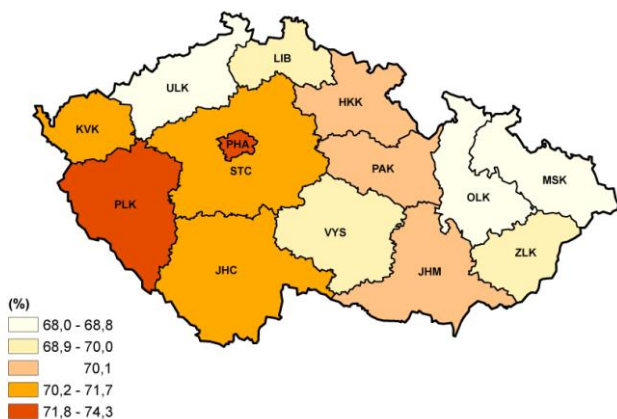
Vyjadřuje podíl nezaměstnaných na pracovní síle ve věku 15-64 let



Zdroj: ČSÚ-VŠPS

Míra ekonomické aktivity 15-64letých osob v krajích ČR, 2011, v %

Vyjadřuje podíl pracovní síly (zaměstnaných a nezaměstnaných) na počtu všech osob ve věku 15-64 let



Zdroj: ČSÚ-VŠPS

V roce 2011 žilo v ČR téměř **1,5 mil. osob ve věku 55-64 let** (muži tvořili 48 %). Tyto osoby v předdůchodovém nebo na hranici důchodového věku můžeme podle dat VŠPS rozdělit do tří skupin:

- Zaměstnaní – 710,2 tis.
- Nezaměstnaní – 43,8 tis.
- Ekonomicky neaktivní – 737,1 tis.

Počty ekonomicky aktivních a neaktivních osob jsou v tomto věku téměř vyrovnané. V budoucnu však lze očekávat s rostoucí hranicí věku odchodu do starobního důchodu zvyšující se podíl ekonomicky aktivní složky této skupiny obyvatel. Navíc mnohé vlády zemí Evropské unie přistupují k legislativním změnám, které stanovují do budoucna stejnou hranici věku odchodu do důchodu pro muže a ženy (ČR není výjimka).

Z celkového počtu osob ve věku 55-64 let bylo v ČR v roce 2011 zaměstnáno 47,6 % osob. Míra zaměstnanosti v tomto věku je velmi diferencována podle pohlaví, především díky nižší hranici věku odchodu do starobního důchodu u žen. Proto je míra zaměstnanosti žen 55-64letých o více než 20 p.b. nižší než u mužů.

* * *

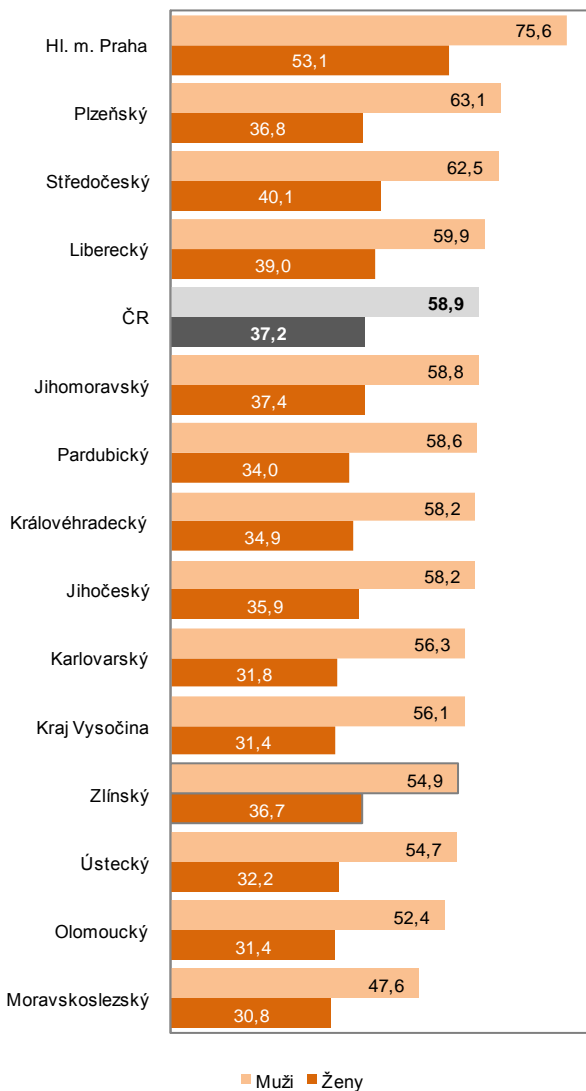
V zaměstnanosti starších osob existují mezi jednotlivými kraji ČR velké rozdíly. Samozřejmě první příčku si drží Praha. V roce 2011 v našem hlavním městě pracovaly ve věku 55-64 let tři čtvrtiny mužů a zhruba polovina žen. Těmito hodnotami se Praha blíží k nejnějspělejšími zemím Evropy (Německo, Švédsko, Norsko), které mají hranici věku odchodu do důchodu o něco vyšší než ČR.

Poslední příčka v zaměstnanosti starších osob patří Moravskoslezskému kraji. Zaměstnanost starších mužů byla v roce 2011 téměř o 30 p.b. nižší než v Praze, u žen byl rozdíl o něco nižší. Tento kraj se řadí spíše k těm státům Evropy, které mají míru zaměstnanosti starších osob nízkou (Polsko, Slovensko, Maďarsko, Itálie, Španělsko). Jednou z příčin je vysoká míra nezaměstnanosti osob ve starším věku v tomto kraji.

Ve Zlínském kraji pracovalo průměrně v roce 2011 ve věkové kategorii 55-64 let 54,9 % mužů a 36,7 % žen. Zaměstnanost starších osob je v tomto kraji nízká, a to především u mužů.

Více informací o participaci starších osob na trhu práce, včetně starobních důchodců je k dispozici v prezentaci z kulatého stolu na webových stránkách ČSÚ (www.czso.cz) Statistiky → Zaměstnanost, nezaměstnanost → Prezentace a tiskové konference.

Míra zaměstnanosti osob ve věku 55-64 let podle pohlaví, kraje ČR, 2011, v %



Pozn. Míra zaměstnanosti 55-64letých osob – počet zaměstnaných osob ve věku 55-64 let k celkovému počtu osob v této věkové skupině

Zdroj: ČSÚ-VŠPS

Vývoj celkové zaměstnanosti byl v ČR provázen pokračujícími změnami v odvětvové skladbě pracujících. V **primárním sektoru** národního hospodářství (**zemědělství, lesnictví a rybníkářství**) pokračoval pokles počtu zaměstnaných osob z předchozích let až na necelých 150 tis. v roce 2011. Podíl na celkové zaměstnanosti tak poklesl až na 3,0 %. Tradičním regionem s nejvyšším podílem zaměstnaných v primárním sektoru zůstává i nadále Kraj Vysočina, kde pracovalo v primárním sektoru 5,6 % osob, tento podíl však klesá. Vedle Kraje Vysočina má o něco vyšší podíl i Jihočeský kraj s 5,4 % a tradičním rybníkářstvím. V porovnání s některými zemědělskými regiony např. v Polsku či Řecku je však podíl primárního sektoru na zaměstnanosti v těchto dvou českých regionech nízký.

* * *

Celkový vývoj zaměstnanosti v **sekundárním sektoru (průmyslu a stavebnictví)** byl v posledních letech nejvíce postižen ekonomickou krizí, když se během roku 2009 snížil počet pracujících v sekundárním sektoru v ČR o více než 120 tis. osob. V roce 2011 sice zaměstnanost v tomto sektoru stoupla na 1 882,8 tis. osob, stále však zůstává nízko pod hodnotou z roku 2008. Čtvrtina osob pracujících v průmyslu a stavebnictví je soustředěna do dvou krajů, Moravskoslezského (238,3 tis.) a Středočeského (218,8 tis.). Tyto dva kraje jsou ale jedny z nejlidnatějších a neorientují se pouze na druhý sektor hospodářství, nýbrž ještě významnější počet osob pracuje ve službách. Nejvyšší podíl sekundárního sektoru na celkové zaměstnanosti mají kraje Liberecký, Zlínský a Pardubický.

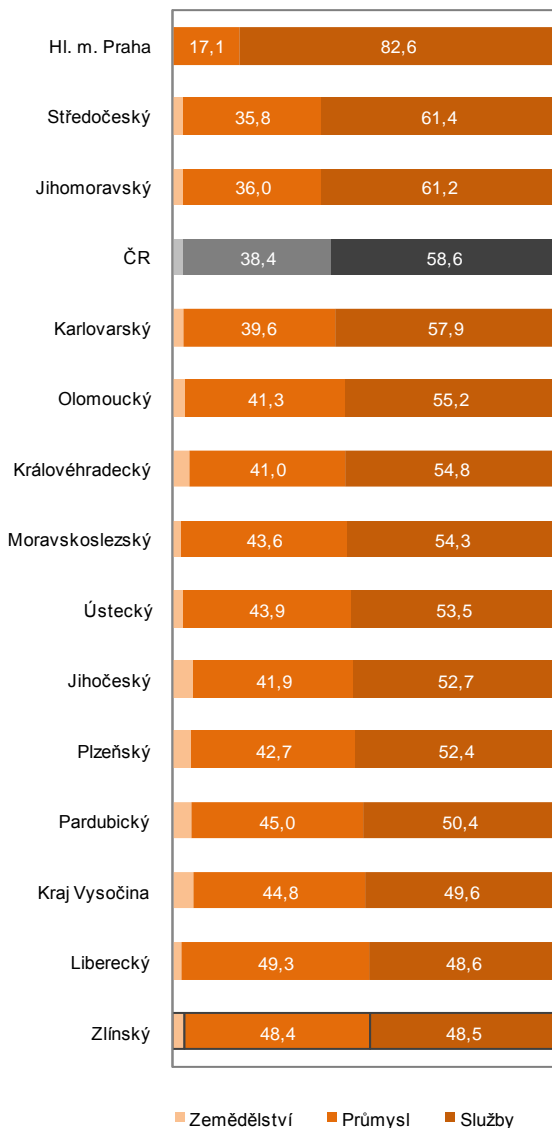
* * *

Nejvíce osob pracuje v **terciárním sektoru (služeb)** podobně jako v ostatních zemích Evropy (v roce 2011 v ČR 58,4 % zaměstnaných). Vliv Prahy na průměrnou hodnotu ČR je u tohoto ukazatele markantní, jelikož v Praze pracovalo v roce 2011 ve službách 82,3 % zaměstnaných a nad průměr ČR se kromě Prahy vešel už jen Středočeský a Jihomoravský kraj. Téměř ve všech krajích pracuje ve službách více než polovina zaměstnaných, pouze v Kraji Vysočina, Zlínském a Libereckém kraji méně než 50 %. V posledně zmíněném kraji pracovalo jako v jediném o něco více osob v průmyslu a stavebnictví než ve službách.

* * *

Ve Zlínském kraji představoval v roce 2011 terciární sektor 48,5 % zaměstnanosti, nejméně ze všech krajů ČR. Odvětvová struktura pracovišť žen se výrazně lišila od odvětvové příslušnosti pracovišť mužů. Zatímco ženy pracovaly převážně ve službách (65,4 %), muži pracovali více v průmyslu a stavebnictví (60,1 %).

Podíl zaměstnaných v jednotlivých sektorech národního hospodářství, kraje ČR, 2011, v %



Pozn.: Řazeno podle podílu sektoru služeb v národním hospodářství

Zdroj: ČSÚ-VŠPS

VI. Mezinárodní srovnání

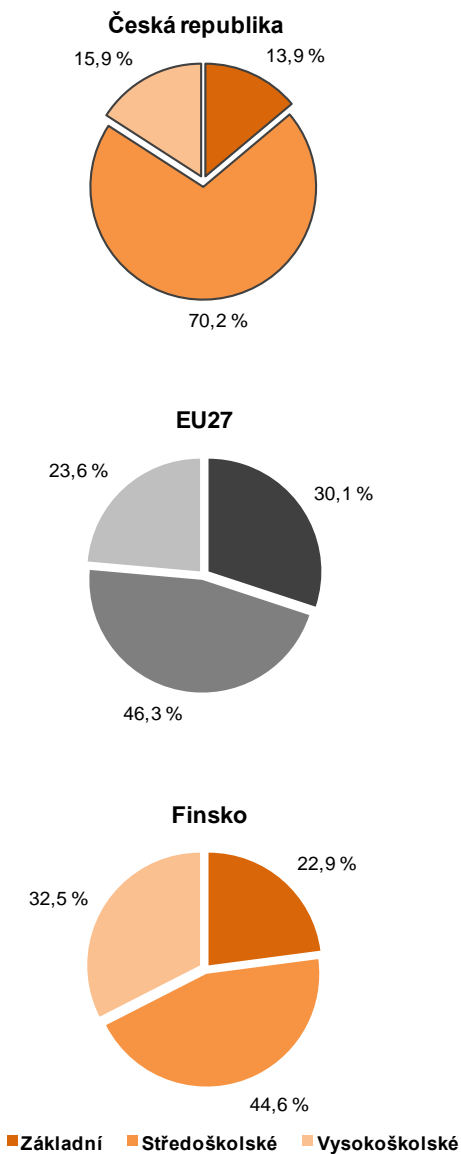
Tato kapitola srovnává data z výběrového šetření pracovních sil za Českou republiku s daty ostatních 26 zemí Evropské unie. Rozsah šetření a ukazatele zaměstnanosti a nezaměstnanosti ve všech zemích plně odpovídají definicím Mezinárodní organizace práce (ILO) a metodickým doporučením Eurostatu, čímž je zajištěna jejich vzájemná srovnatelnost.

Česká republika má v rozložení obyvatel dle nejvyššího dosaženého vzdělání v rámci EU27 specifické postavení. Na jedné straně je mezi obyvatelstvem ČR ve věku 15-64 let poměrně málo vysokoškolsky vzdělaných osob, na straně druhé v porovnání s ostatními zeměmi málo osob, které dosáhly pouze na základní vzdělání. V roce 2011 tak mělo v ČR 70,2 % osob ve věku 15-64 let dokončené středoškolské vzdělání, což řadí ČR k zemím, kde je vzdělanost obyvatel v rámci EU nadprůměrná i přes nízký podíl vysokoškoláků. Díky zvyšujícím se počtům studentů na magisterských a zvláště na bakalářských oborech se podíl osob s vysokoškolským vzděláním v ČR zvyšuje a generace narozených po roce 1980 by se měla vyznačovat podobnou vzdělanostní strukturou jako obyvatelstvo vyspělých zemí EU.

Z pohledu členění obyvatelstva dle nejvyššího dosaženého vzdělání jsou při mezinárodním srovnání mezi 27 zeměmi EU velké difference. Také vzdělávací systémy jsou v rámci zemí Evropské unie velmi odlišné. Lze ale vyčlenit **3 regiony** s podobnými vzdělanostními charakteristikami:

- **Jižní Evropa** – podíl obyvatelstva se základním dosaženým vzděláním je v tomto regionu nejvyšší (Malta a Portugalsko těsně pod 66,9 % resp. 63,8 % v roce 2011), podíl osob s vysokoškolským vzděláním pod průměrem EU27 (s výjimkou Španělska – 28,6 %)
- **Pobaltské státy spolu s Polskem, Slovenskem a ČR** – podíl obyvatelstva s dosaženým základním vzděláním byl v roce 2011 nižší než 20 % (Slovensko a Česká republika v čele pelotonu, co se týče nejnižšího podílu osob se základním vzděláním), nadprůměrný podíl osob s dosaženým středním vzděláním (Česká republika nejvyšší – 70,0 %) a relativně nízký podíl osob s vysokoškolským vzděláním (pozůstatek socialistického systému vzdělávání)
- **Severské země a státy Beneluxu** - vysoký podíl osob s dosaženým vysokoškolským vzděláním především díky systému vzdělávání a přístupu k celoživotnímu vzdělávání

Obyvatelstvo ČR, Finska a EU27 ve věku 15-64 let dle nejvyššího dosaženého vzdělání, 2011, v %

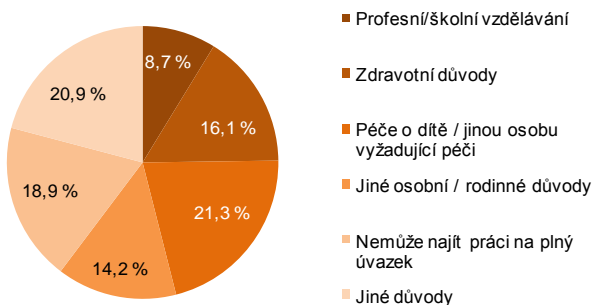


Zdroj: Eurostat-LFS

V České republice pracuje extrémně málo osob na částečný úvazek. Z celkového počtu zaměstnaných pracovalo na částečný úvazek v roce 2011 pouze 8,5 % zaměstnaných žen a 1,8 % zaměstnaných mužů, což je asi čtyřikrát méně, než je průměrná hodnota v zemích EU27.

Práce na zkrácený úvazek je záležitostí spíše žen, jak je zřejmé z grafu na další straně. Rekordmankami jsou Nizozemky, z nichž na zkrácený úvazek pracovaly více než tři čtvrtiny zaměstnaných žen. Nutno podotknout, že část z nich měla i druhé zaměstnání. Více než 40 % zaměstnaných žen pracovalo na částečný úvazek v Německu, Rakousku, Belgii a ve Spojeném království. Naopak méně než z 10 % využívaly částečných úvazků zaměstnané ženy v Bulharsku, na Slovensku, u nás, v Maďarsku a Litvě.

Důvody práce na částečný úvazek u zaměstnaných žen ve věku 15-64 let, ČR, 2011, v %

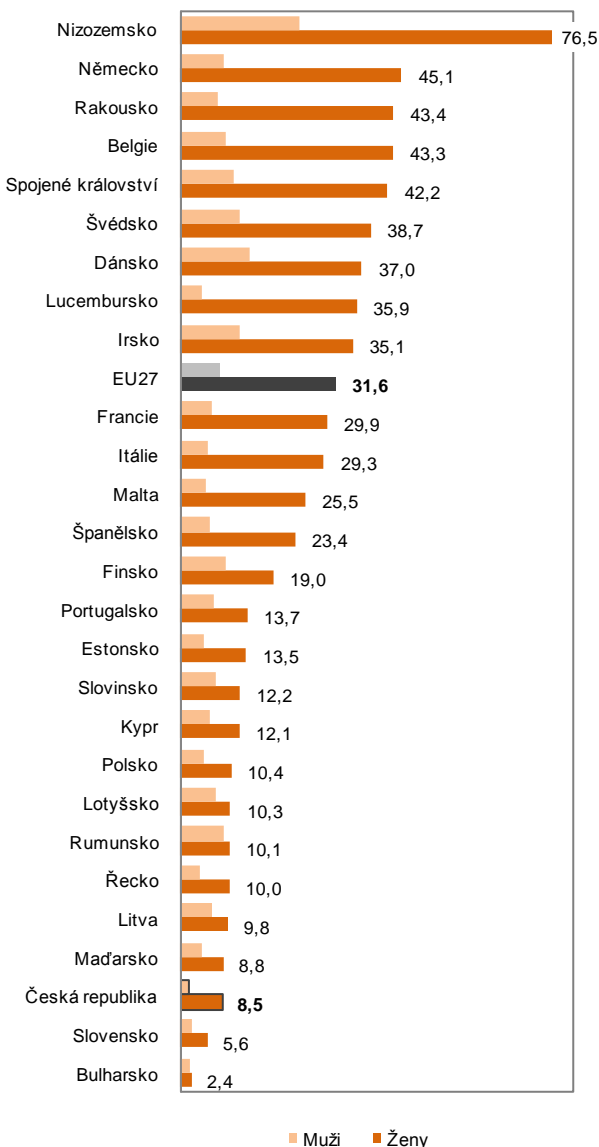


Zdroj: ČSÚ-VŠPS

Zaměstnané **ženy** v ČR pracovaly na částečný úvazek z pěti hlavních důvodů: Zdravotní důvody, nemůže najít práci na plný úvazek, péče o dítě nebo jinou osobu vyžadující péči, jiné osobní nebo rodinné důvody, profesní nebo školní vzdělávání. Žádný z důvodů nebyl významněji převažující. Např. ve státech jižní Evropy (Řecko, Španělsko, Itálie, Portugalsko) pracovalo na částečný úvazek více než 40 % žen z toho důvodu, že si nemohly najít práci na plný úvazek. Jiným příkladem jsou země jako Spojené království, Rakousko nebo Nizozemsko, kde kolem 40 % žen pracovalo na částečný úvazek z důvodu péče o dítě či jinou osobu vyžadující péči.

Zaměstnaní **muži** pracovali na částečný úvazek v roce 2011 nejvíce v Nizozemsku (24,3 %), Dánsku (14,2 %), Irsku (12,2 %) a Švédsku (12,0 %). Hlavním důvodem byla nemožnost najít si práci na plný úvazek, popř. školní či profesní vzdělávání. U nás pracovalo na částečný úvazek vůbec nejméně mužů ze všech zemí EU27 (1,8 %). Vedle vzdělávání a nemožnosti najít si práci na plný úvazek ještě hrály roli zdravotní důvody.

Podíl zaměstnaných osob ve věku 15-64 let na částečný úvazek podle pohlaví, země EU27, 2011, v %



Zdroj: Eurostat-LFS

Z hlediska mezinárodního srovnání patří Česká republika v rámci EU stále mezi země s mírně nadprůměrnou zaměstnaností. Podle posledních údajů zveřejněných Eurostatem za rok 2011, byla **míra zaměstnanosti 15-64letých** v ČR vyšší než v úhrnu za 27 členských států. Cíle stanoveného dohodami EU (celková zaměstnanost 70 %, v případě žen 60 %) dosáhlo ze všech členských zemí pouze pět (Rakousko, Dánsko, Německo, Nizozemsko, Švédsko). ČR zaostávala za 70% hranicí celkové zaměstnanosti o 4,3 %, v případě žen o 2,8 %.

Diference mezi zeměmi EU jsou značné, a to nejen z hlediska míry za celou skupinu 15-64 let, ale i v ženské a mužské složce zaměstnanosti. Vysoká míra zaměstnanosti byla v severovýchodních zemích s výjimkou Finska a v Nizozemsku, kde se míra zaměstnanosti pohybovala nad 70 %. V některých zemích byla míra zaměstnanosti nižší než 60 %, např. v Itálii, Maďarsku či Rumunsku. V porovnání s našimi sousedy má vyšší míru zaměstnanosti Rakousko a Německo. Míra zaměstnanosti v Polsku a na Slovensku byla však podstatně nižší.

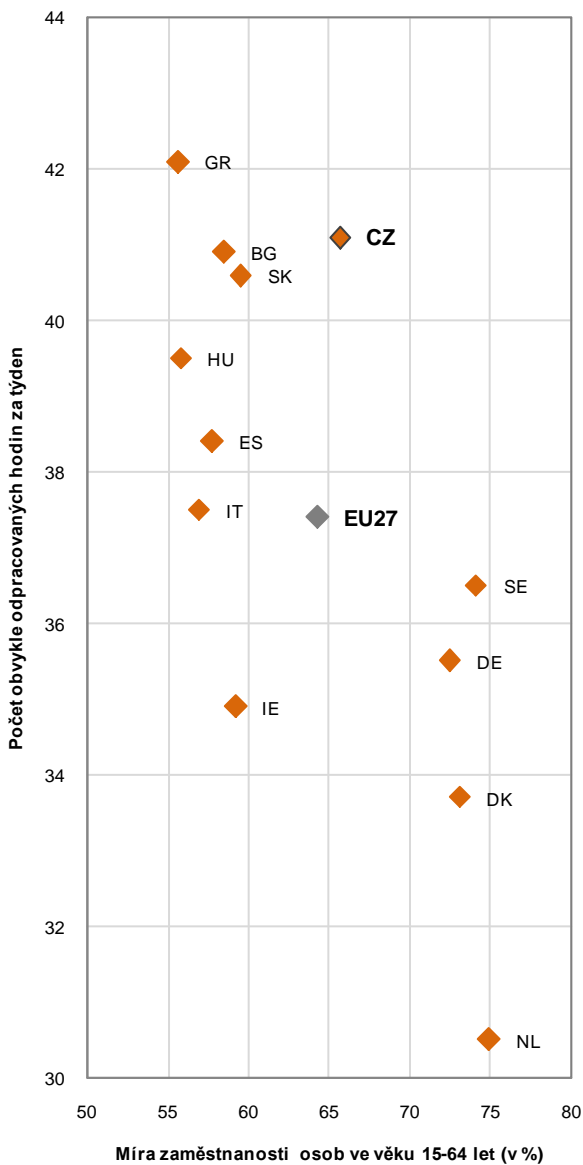
Nízkou míru zaměstnanosti žen vykazuje dlouhodobě Řecko a Itálie, kde pracuje méně než polovina žen ve věku 15-64 let. Naopak nejvyšší hodnoty dosahuje míra zaměstnanosti žen ve věku 15-64 let tradičně v Dánsku, Švédsku a Nizozemsku (kolem 70 %). Míra zaměstnanosti mužů dosahuje maximálních hodnot (nad 75 %) v Nizozemsku, Rakousku, Německu, Dánsku, Švédsku a na Kypru.

* * *

Zajímavé je porovnání míry zaměstnanosti s počtem **obvykle odpracovaných hodin za týden**. Z grafu na další straně je totiž patrné, že v zemích, kde je míra zaměstnanosti vysoká (Nizozemsko, Dánsko, Německo, Švédsko), zároveň odpracují zaměstnaní méně hodin týdně. Souvisí to s předchozím grafem a podílem osob pracujících na částečný úvazek, kde zvláště ženy z těchto zemí využívají ve větší míře zkrácených úvazků. Na druhé straně státy jako Polsko, Slovensko, Řecko nebo Bulharsko, mají míru zaměstnanosti nižší, ale zaměstnaní odpracují průměrně více než 40 hodin týdně. ČR patří také mezi země s vysokým počtem odpracovaných hodin, v roce 2011 dokonce druhá nejvyšší hodnota po Řecku, míru zaměstnanosti má mírně nadprůměrnou.

Zvláštním případem je Irsko, kde je jak podíl zaměstnaných osob, tak počet odpracovaných hodin týdně v rámci EU27 poměrně nízký. Před ekonomickou krizí na tom bylo Irsko jinak, míra zaměstnanosti se blížila k 70% hranici a byla srovnatelná s podílem zaměstnaných např. v Německu. Poměrně nízké hodnoty obou ukazatelů zaznamenaly v roce 2011 také Španělsko a Itálie, nutno dodat, že v Irsku a především ve Španělsku byla v roce 2011 vysoká míra nezaměstnanosti.

Průměrný týdenní počet odpracovaných hodin a míra zaměstnanosti ve vybraných zemích EU27, 2011, v %



Zdroj: Eurostat-LFS

VII. Šetření ad hoc modulů

Šetření ad hoc modulů podle jednotlivých zadání pro daný rok patří k pravidelným šetřením zajišťovaným v rámci VŠPS a současně je pro členské státy povinné na základě příslušných nařízení EU. Samotné výstupy těchto šetření nezahrnují jen kvantitativní data vypovídající o charakteru zaměstnanosti a nezaměstnanosti, ale i data kvalitativní, která pak slouží k dalším analýzám v různých oblastech, především ekonomické, sociální, demografické aj.

Témata ad hoc modulů se navíc v obdobné podobě opakují po pěti až deseti letech a umožňují sledovat změny v delší časové řadě.

Data získaná v rámci ad hoc modulů v jednotlivých letech jsou v dalším roce vyhodnocena a zveřejněna jako samostatné analýzy. V roce 2011 byl ad hoc modul zaměřen na otázky zaměstnávání zdravotně postižených osob, v letošním roce na problematiku odchodu z práce do důchodu.

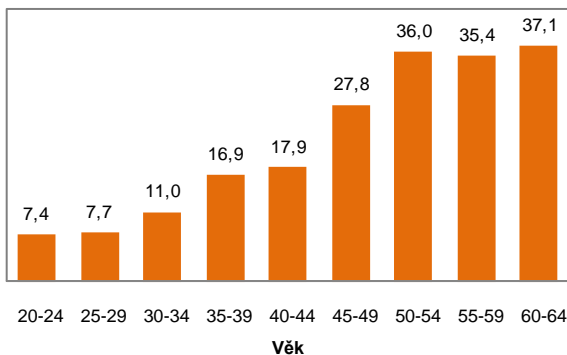
Seznam ad hoc modulů 2009–2015

Referenční rok	Téma
2009	Vstup mladých lidí na trh práce
2010	Sladování pracovního a rodinného života
2011	Zaměstnávání zdravotně postižených osob
2012	Odchod z práce do důchodu
2013	Pracovní úrazy a další zdravotní problémy související s výkonem povolání
2014	Situace na trhu práce migrujících osob a jejich nejbližších potomků
2015	Organizace práce a úprava pracovní doby

Cílem ad hoc modulu 2011 na téma „Zaměstnávání zdravotně postižených osob“ bylo především získat informace ohledně situace zdravotně postižených osob na trhu práce. V rámci modulu byl zjišťován druh zdravotních potíží, vyplývající omezení v práci co do počtu hodin, druhu práce a přepravy do práce a dále využívání asistence při práci.

Podíl osob, které jsou ve svém zaměstnání omezené dlouhotrvajícími zdravotními problémy, se zvyšuje s věkem. Platí to také ve Zlínském kraji, kde v mladších věkových skupinách pracují více než z 80 % lidé bez dlouhotrvajících zdravotních problémů, ve věkové kategorii 60-64letých trpí dlouhodobými zdravotními potížemi již 37,1 % osob.

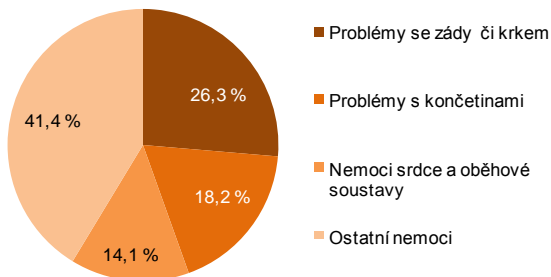
Podíl zaměstnaných osob s dlouhotrvajícími zdravotními problémy podle věku, Zlínský kraj, 2011, v %



Zdroj: ČSÚ-VŠPS

Zdravotní problémy zaměstnaných souvisí z velké části s pohybovým ústrojím. Z celkového počtu zaměstnaných osob, které ve Zlínském kraji odpověděly, že trpí dlouhotrvajícími zdravotními problémy, jich mělo 26,3 % potíže se zády a krkem, 18,2 % mělo problémy s končetinami a 14,1 % trpělo nemocemi srdce a oběhové soustavy.

Vybrané druhy onemocnění, kterými dlouhodobě trpí zaměstnané osoby, Zlínský kraj, 2011, v %



Zdroj: ČSÚ-VŠPS

Co nelze získat z dat VŠPS?

Registrovaná míra nezaměstnanosti

V ČR je nezaměstnanost definována dvojitým způsobem:

Úřady práce evidují počty registrovaných uchazečů o práci, přičemž podmínky pro registraci definuje národní legislativa. Tyto počty nezaměstnaných jsou používány Ministerstvem práce a sociálních věcí (MPSV) jako podklad pro rozhodovací a legislativní kroky v oblasti domácího trhu práce. Z počtu registrovaných uchazečů se počítá registrovaná míra nezaměstnanosti, kterou MPSV měsíčně zveřejňuje.

VŠPS používá metodiku Mezinárodního úřadu práce (International Labour Organisation – ILO) a Eurostatu (statistický úřad EU). Nezaměstnaný je potom jen ten, kdo práci nemá, aktivně ji hledá a je schopen nastoupit do 14 dnů. Z počtu nezaměstnaných se počítá obecná míra nezaměstnanosti. Tyto počty a míry jsou vhodné především k mezinárodnímu srovnání.

Vojáci



Podobně jako pro cizince, tak i pro vojáky je charakteristické, že jich relativně vysoký počet bydlí v hromadných ubytovacích zařízeních, tedy v zařízeních, která nejsou předmětem šetření VŠPS. Jejich počet je tedy lépe zjišťovat z administrativních zdrojů.

Pendleři

VŠPS je jediným zdrojem v České republice, který je schopen poskytovat údaje o pendlerech. Pendlerem je osoba, která má obvyklé bydliště na území České republiky, ale pracuje na území jiného státu (nejčastěji v Německu, Rakousku, ale i ve Velké Británii či Irsku). Přesto jsou údaje z VŠPS značně podhodnocené, protože je obtížné zastihnout tyto osoby v jejich domácnosti v České republice.

Skrytá zaměstnanost

Podobně jako u pendlerů by VŠPS mohlo být zdrojem, který by teoreticky zahrnoval i osoby pracující na černo. Ačkoli je šetření VŠPS zcela anonymní, respondenti většinou neuvědomí práci, která není ve shodě s pracovní legislativou platnou na území České republiky. Navíc ve VŠPS neexistuje otázka typu „Vykonáváte nějakou pracovní činnost, která není v souladu s platnou legislativou na území ČR?“

Cizinci

Data z VŠPS nelze využít k analýzám pracovní aktivity cizinců pracujících na území České republiky. Hlavním důvodem je vymezení osob, které se mohou účastnit šetření, neboť ve VŠPS jsou šetřeny jen osoby obvykle bydlící v domácnostech šetřených bytů, které setrvávají či mají



v úmyslu zůstat na území České republiky alespoň jeden rok. Dle této definice nejsou šetřeny osoby žijící v kolektivních domácnostech (např. ubytovny, domovy důchodců, nouzová obydlí atd.). Přitom z jiných statistik můžeme odhadnout, že v ubytovnách žije relativně vysoký počet cizinců. A dále velký počet cizinců zde pobývá pouze krátkodobě, či za prací pouze dojíždí z ostatních států (např. Slovensko) do České republiky. Dalším důvodem je nižší ochota cizinců účastnit se šetření, například právě z důvodu jazykové bariéry.

Údaje o cizincích je jednoznačně lepší čerpat z administrativních zdrojů. Např. Ministerstvo práce a sociálních věcí (MPSV) eviduje počty pracujících cizinců v pozici zaměstnanců a Ministerstvo průmyslu a obchodu (MPO) eviduje pracující cizince v pozici zaměstnavatelů.

Podrobná třídění ve VŠPS

VŠPS je ze své podstaty výběrové šetření a nešetří tudíž celou populaci. Výsledné hodnoty jsou sice přepočteny na celou republiku, ale to neznamená, že jsou dotazovány všechny osoby s obvyklým bydlištěm na území ČR.

Zjednodušeně se to dá vysvětlit, že jedna osoba ve výběru reprezentuje spoustu dalších osob, pokud jsou stejného pohlaví, mají shodný věk a žijí ve stejném regionu. Výsledky lze tedy vztáhnout na celou populaci nebo použít jako nevážené, které zahrnují skutečně vyšetřené počet osob. To nám může pomoci rozhodnout, zda dané třídění je příliš podrobné či ne.



Pokud zajdeme do přílišného detailu, můžeme zjistit, že nám některá hodnota ze čtvrtletí na čtvrtletí až trojnásobně vzrostla, což je samozřejmě obrovský nárůst. Ve skutečnosti ovšem žádný růst být nemusel, pouze jsme měli štěstí, že se nám do výběru dostaly např. další dvě osoby, zatímco v minulém čtvrtletí byla jenom jedna.

Dle výsledků VŠPS by se dala zformulovat tato věta:

„Ve 3. čtvrtletí roku 2010 činil počet mužů ve věku 20-24 let s dosaženým vysokoškolským vzděláním, kteří pracují na částečný úvazek 0,5 tis. osob, ale ve 4. čtvrtletí roku 2010 to bylo již 1,5 tis., což je trojnásobný nárůst.“

Ve skutečnosti ve třetím čtvrtletí byly ve výběru dvě osoby a ve čtvrtém čtvrtletí šest. Takto definovaný ukazatel je zcela nesmyslný a nemůže poskytnout jakýkoliv relevantní výsledek.

Datové zdroje a publikace

Český statistický úřad – www.czso.cz

Informace ČSÚ o zaměstnanosti a nezaměstnanosti
(Záložka Statistiky → Zaměstnanost, nezaměstnanost)
http://czso.cz/csu/redakce.nsf/i/zamestnanost_nezamestnanost_prace

- Informace ČSÚ o klasifikacích a číselnících
- Nejnovější čísla v Rychlých informacích – předběžné výsledky
- Zaměstnanost a nezaměstnanost v ČR podle výsledků výběrového šetření pracovních sil – čtvrtletní definitivní výsledky
- Zaměstnanost a nezaměstnanost v ČR podle výsledků výběrového šetření pracovních sil - roční průměry
- Trh práce v ČR 1993 až 2010
- Prezentace a tiskové konference



Ministerstvo práce a sociálních věcí <http://portal.mpsv.cz/sz>

- Uchazeči o zaměstnání a volná pracovní místa
- Nabídka a poptávka na trhu práce
- Zaměstnávání cizích státních příslušníků

Eurostat – <http://epp.eurostat.ec.europa.eu>

- Statistics Database: Statistical Themes: Population and social conditions; Category: Labour Market
http://epp.eurostat.ec.europa.eu/portal/page/portal/employment_u_employment_lfs/data/database

Rezervy českého trhu práce a jeho budoucnost

Data získaná z vyplněných dotazníků VŠPS nejsou publikována pouze v pravidelných čtvrtletních a ročních publikacích ČSÚ, ale slouží také jako podklad pro další analýzy a projekty.

V současné době probíhá **pod garancí ČSÚ a CERGE-EI cyklus šesti seminářů Rezervy českého trhu práce a jeho budoucnost**. Jednotlivá setkání se snaží ukázat současný trh práce nejen z obecného pohledu celkové zaměstnanosti a nezaměstnanosti, ale především se zaměřují na jednotlivé segmenty trhu práce:

1. Význam vzdělávání pro trh práce v ČR (listopad 2011)
2. Stárnutí obyvatelstva (leden 2012)
3. Participace starších osob na trhu práce (březen 2012)
4. Sladování rodinného a pracovního života (květen 2012)
5. Trh práce a finanční příjmy pro státní rozpočet (září 2012)
6. Nástin budoucího vývoje na trhu práce (listopad 2012)



zvyšování v budoucnosti.

Prezentace z jednotlivých seminářů a tiskové zprávy jsou dostupné na webových stránkách Českého statistického úřadu (www.czso.cz) pod záložkou Statistiky → Zaměstnanost, nezaměstnanost → Prezentace a tiskové konference.

Prvním cílem projektu je popsat současný stav na trhu práce a jeho vývoj v kontextu demografických změn. Druhým cílem je zaměřit se na ohrožené skupiny na trhu práce (studenti, matky s dětmi, důchodci, nezaměstnaní atd.), popsat jejich současnou pracovní aktivitu a možnosti její



Informační služby ČSÚ

Oddělení informačních služeb – ústředí

tel.: 274 052 304

e-mail: infoservis@czso.cz

Krajská správa ČSÚ ve Zlíně, odd. informačních služeb

tel.: 577 004 931

e-mail: infoservis-zl@czso.cz

Vydal v červnu 2012:
Český statistický úřad
Na padesátém 81
100 82 Praha 10
www.czso.cz

ISBN 978-80-250-2195-8

© Český statistický úřad, 2012

