

4. ŽIVOTNÍ PROSTŘEDÍ

4.1 Půda

Orné půdy ubývá.....

V Libereckém kraji (i ve všech jeho okresech) nadále ubývají plochy orné půdy (od roku 2006 o 4,0 %), a to především ve prospěch zastavěných ploch (od roku 2006 nárůst o 4,3 %) a ploch trvalých travních porostů (nárůst o 3,3 %). Současně pokračuje pozvolné zvyšování podílu lesních pozemků. Od roku 2006 se tyto plochy navýšily o 0,4 %.

.....nejvíce je to patrné v okrese Liberec.

Nejvýraznější úbytek orné půdy je patrný v okrese Liberec (v období 2006–2011 došlo k poklesu o 8,1 %). U ostatních druhů pozemků na Liberecku se výměra naopak navýšila. Na úkor orné půdy se zde rozšířily především plochy sadů (o 8,1 %) a trvalých travních porostů (o 7,5 %), zastavěnost území vzrostla o 2,1 %. Nejvýraznější přírůstek zastavěných ploch ve výši 11,0 % pak mezi roky 2006 a 2011 zaznamenali v okrese Česká Lípa.

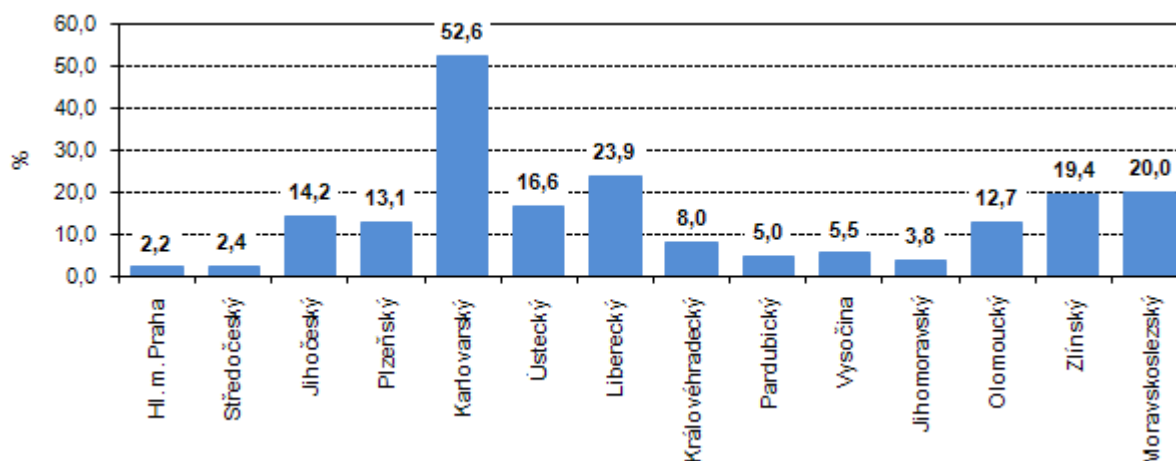
4.2 Ekologické zemědělství

Zájem o ekologické zemědělství v kraji narůstá.

Ačkoliv zemědělství není pro Liberecký kraj stěžejním hospodářským odvětvím, zájem místních farmářů o ekologické zemědělství stále narůstá. Území kraje tvoří zemědělsky méně vhodné lokality (např. podhorské, horské oblasti), kde klasická zemědělská produkce není až tak ekonomicky výhodná. Uvedenou skutečnost potvrzuje i malý počet ekologických zemědělců, kteří zde souběžně hospodaří konvenčním způsobem (v roce 2001 pouze 11 zemědělců). Výměra 28 tis. ha ekologicky obhospodařované půdy v roce 2011 (231 registrovaných ekologických zemědělců) znamená 7. nejvyšší rozlohu mezi kraji. V přechodném období se navíc nachází dalších 5 432 ha půdy.

Podíl ekologicky obhospodařované půdy na zemědělské půdě celkem podle kraje v roce 2011

Zdroj: Ministerstvo zemědělství ČR



Z celkové rozlohy zemědělské půdy na ekologické zemědělství připadá 23,9 % ploch, to je mezi kraji druhý nejvyšší podíl.

Od roku 2006 se počet ekologických zemědělců v našem kraji navýšil téměř 3,5krát, výměra půdy v tomto režimu vzrostla o 55,8 % a výměra půdy v přechodném období pak o 2,7 %. Z celkové rozlohy zemědělské půdy na ekologické zemědělství připadá (včetně půdy v přechodném období) 23,9 % ploch, tedy o 7,3 procentního bodu více než v roce 2006. Tento údaj je mezi kraji druhým nejvyšším (hned po kraji Karlovarském, tj. 52,6 %) a pozici si kraj udržuje po celé sledované období.

Nejvíce ekofarem se nachází v okrese Liberec, nejvíce půdy obhospodařované ekologickým způsobem mají v okrese Česká Lípa.

Z meziokresního pohledu se nejvíce ekologických farem nachází na Liberecku (82 v roce 2011) a Semilsku (74 farem). Nejvíce půdy však bylo v roce 2011 ekologickým způsobem obhospodařováno v okrese Česká Lípa (16 147 ha včetně půdy v přechodném období) a v okrese Liberec (12 666 ha). Podíl ekologicky obhospodařované půdy na celkové výměře zemědělské půdy byl tak logicky nejvyšší v okrese Česká Lípa (37,7 %) a Liberec (27,0 %).

4.3 Vodovody, kanalizace

Na veřejný vodovod není napojeno 11 % obyvatel.

Vodou z veřejných vodovodů bylo v roce 2011 v Libereckém kraji zásobováno 88,9 % jeho obyvatel. Tento podíl se během sledovaného období příliš nemění a pohybuje se v rozmezí od 88,3 % (rok 2008) do 88,9 % (rok 2011). Ve srovnání s Českou republikou (93,4 %) se však jedná o podprůměrnou hodnotu srovnatelnou s Olomouckým krajem (89,9 %). Sousední kraje uvádějí hodnoty vyšší – v Ústeckém kraji je na veřejný vodovod napojeno 96,3 % obyvatel a v Královéhradeckém 92,3 %. Středočeský kraj naopak uvádí údaj o 4,4 procentní body nižší.

Na domácnosti připadá téměř 62 % fakturované vody.

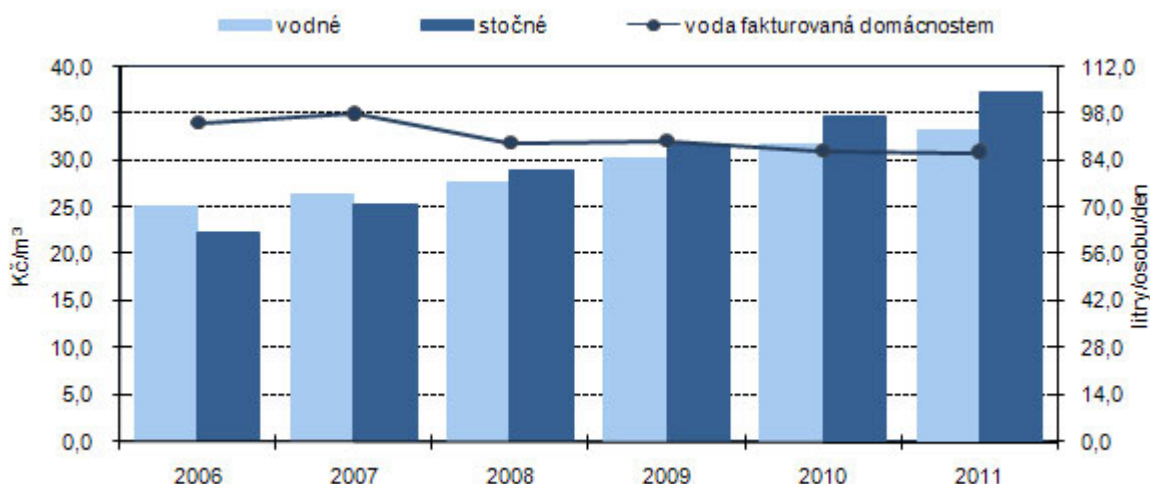
Množství fakturované vody v roce 2011 v Libereckém kraji dosáhlo 19,9 mil. m³. Téměř 62 % pak připadalo na fakturaci pro domácnosti, které jsou tak jejím největším odběratelem. Z hlediska spotřeby vody spadají domácnosti v kraji do skupiny s relativně vyšší spotřebou. V roce 2011 jim bylo fakturováno specifické množství vody ve výši 86,5 litru na osobu a den, tj. 5. nejvyšší spotřeba mezi kraji. Z dlouhodobějšího pohledu však spotřeba vody v domácnostech klesá. V přepočtu na obyvatele se ve srovnání s rokem 2006 jedná o pokles ve výši 9,4 %. Meziročně tato spotřeba klesla o 0,6 % (o 0,5 l). Jednou z hlavních příčin je vývoj cen vodného. Odběratel z Libereckého kraje v roce 2011 v průměru zaplatil 33,20 Kč/m³, což je 5. nejvyšší cena mezi kraji. Ve srovnání s rokem 2006 se pak cena vodného navýšila o 32,8 %.

Spotřeba vody v domácnostech klesá, cena vody roste.

Vodné v kraji v roce 2011 bylo 5. nejvyšší.

Specifické množství vody fakturované domácnostem, vodné a stočné v Libereckém kraji

(ceny vodného a stočného jsou uvedeny bez DPH)



Na kanalizaci je v kraji napojeno necelých 70 % obyvatel.

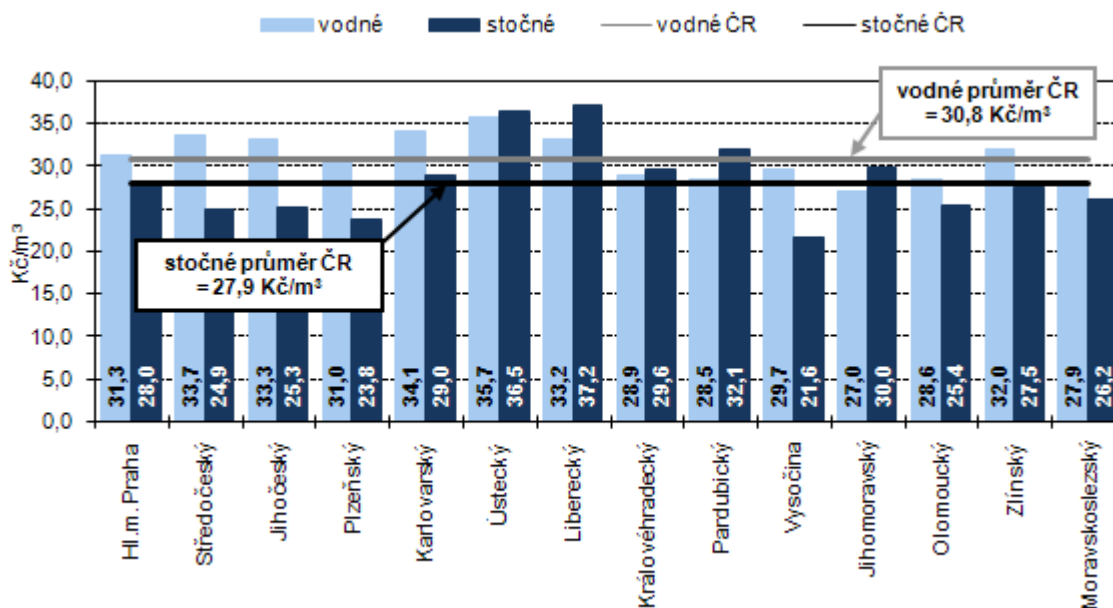
Podíl obyvatel napojených na veřejnou kanalizaci v našem kraji víceméně stagnuje a v roce 2011 činil 68,9 %. Pokud jsou ale obyvatelé na kanalizaci připojeni, jedná se ve většině případů o kanalizaci končící v čistírně odpadních vod – podíl těchto připojení naopak od roku 2006 roste. Vypouštění odpadní vody do kanalizace v roce 2011 v celkovém objemu 14,6 mil. m³ byly z 99,5 % čišťeny. Cena za odvádění odpadních vod (tedy stočné) se v roce 2011

Cena stočného byla v roce 2011 v našem kraji nejvyšší.

v Libereckém kraji dostala na úroveň 37,20 Kč/m³, což je mezi kraji nejvyšší a oproti průměru České republiky (27,90 Kč/m³) výrazně nadprůměrná hodnota. Ve srovnání s rokem 2006 cena stočného v našem kraji vzrostla o téměř 67 %.

Vodné a stočné podle krajů v roce 2011

(ceny jsou uvedeny bez DPH)



Na území kraje se nachází 82 čistíren odpadních vod.

V roce 2011 disponovalo území Libereckého kraje 82 čistírnami odpadních vod a většina z nich (79 zařízení) pracovala na mechanicko-biologickém principu čištění. Čistírny byly schopny denně zpracovat 141 726 m³ odpadních vod. V porovnání s rokem 2006 vzrostl počet čistíren v kraji o 7 zařízení s tím, že se jednalo pouze o přírůstek mechanicko-biologických zařízení.

4.4 Emise

Úroveň znečištění ovzduší ovlivňují především mobilní zdroje.

Úroveň znečištění ovzduší v Libereckém kraji patří k nejnižším v České republice. V časové řadě 2006–2010 je patrné pozvolné snižování emisí v případě většiny hlavních složek znečišťování. Pouze měrné emise tuhých znečišťujících látek (REZZO 1–4) s výjimkou roku 2009 rostly. K poklesu „emisní činnosti“ došlo jak v případě stacionárních (velkých) zdrojů znečišťování, tak zdrojů mobilních. Na objemu všech sledovaných polutantů se však větší měrou nadále podílejí mobilní zdroje znečišťování.

Měrné emise oxidu siřičitého od roku 2006 poklesly o téměř 30 %.

Mezi roky 2006 a 2010 se nejvýznamněji snížily měrné emise oxidu siřičitého, a to o téměř 30 %. Zásahu na tomto výsledku měly zejména stacionární zdroje znečišťování (REZZO 1), které ve srovnání s rokem 2006 vyprodukovaly o 74,1 % emisí méně než v roce 2010.

Nejnižší hodnoty jsou evidovány v případě emisí tuhých znečišťujících látek.

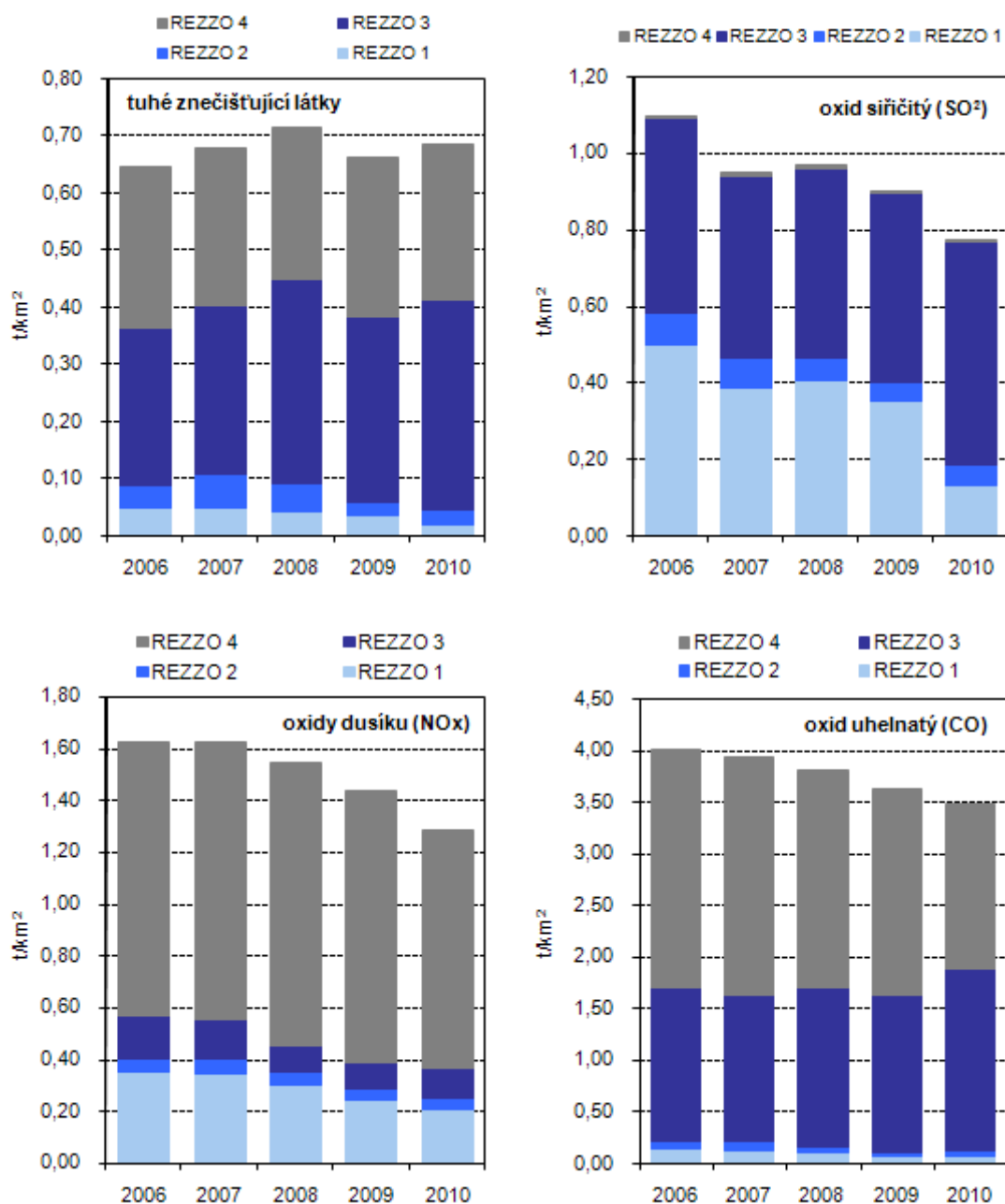
Nejméně ovzduší v Libereckém kraji dlouhodobě zatěžují tuhé znečišťující látky. V roce 2010 „spadlo“ na 1 km² 0,68 tun těchto látek, od roku 2006 to však znamená nárůst ve výši 6,5 %. Produkce tuhých znečišťujících látek v případě mobilních zdrojů znečišťování je víceméně stabilní a ve sledovaném období se pohybuje mezi 0,27 a 0,28 t/km². Produkce stacionárních zdrojů zaznamenala proti roku 2006 pokles ve výši 61,8 %.

Menší problémy působí emise dusíku.

V roce 2010 byly v Libereckém kraji naměřeny druhé nejnižší emise oxidu dusíku (1,28 t/km²), nižší hodnota byla zjištěna již jen v Jihočeském kraji

(1,23 t/km²). Znečištění oxidy dusíku se v rámci sledované časové řady snižovalo a mezi krajními roky dosáhlo 21,0 %. I v případě této látky se výrazně více projevují mobilní zdroje znečišťování, když se na celkových měrných emisích v roce 2010 podílely více než 70 %, zatímco podíl stacionárních zdrojů atakoval „pouze“ 16% hranici. Ovšem i zde došlo mezi roky 2006 a 2010 k poklesu – mobilní zdroje zaznamenaly pokles ve výši 13,5 %, znečištění způsobené stacionárními znečišťovateli pokleslo o 41,7 %.

Měrné emise vybraných znečišťujících látek v Libereckém kraji



Naopak nejvyšší hodnoty jsou naměřeny v případě oxidu uhelnatého.

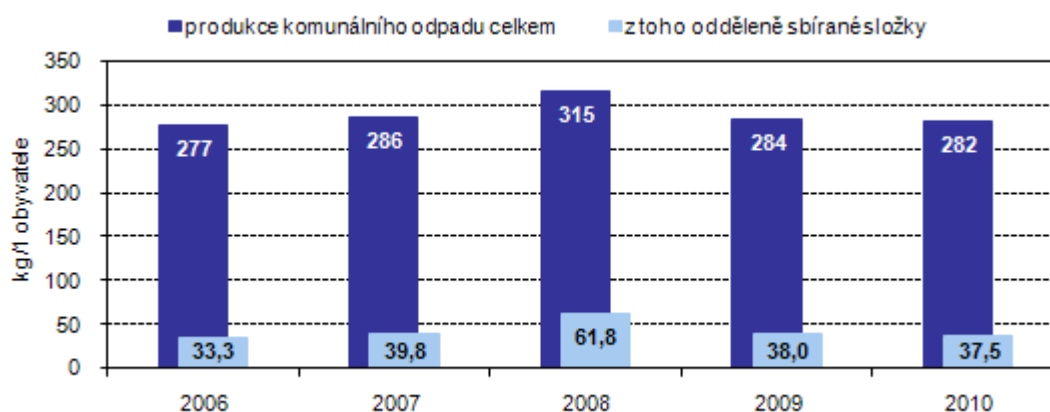
Ovzduší Libereckého kraje nejvíce ovlivňují emise oxidu uhelnatého. Spad této látky v roce 2010 dosáhl 3,47 tun na km². Ačkoliv je to o 13,4 % méně než v roce 2006, ve srovnání s ostatními kraji České republiky si Liberecký kraj polepšil pouze o 1 pozici a v pomyslném žebříčku obsadil 7. příčku. Mobilní zdroje se na produkci oxidu uhelnatého v roce 2010 podílely 45,7 %, stacionární pak 1,9 %. Snižování objemu produkce bylo zjištěno v případě obou znečišťovatelů – mobilní zdroje ve srovnání s rokem 2006 vyprodukovaly o 31,5 % méně škodlivin, produkce stacionární zdrojů byla nižší o 48,1 %.

4.5 Odpady

Produkce komunálního odpadu poklesla, snížení zaznamenaly také odděleně sbírané složky odpadu.

Produkce komunálního odpadu v Libereckém kraji v roce 2010 meziročně poklesla o 0,7 %. V přepočtu na 1 obyvatele v témže roce dosáhla 282 kg, což je třetí nejnižší hodnota mezi kraji a z celorepublikového pohledu je toto množství podprůměrné. Produkce komunálního odpadu na 1 obyvatele rostla až do roku 2008, kdy její hodnota činila 315 kg a od té doby klesá. Podíl odděleně sbíraných složek (s ohledem na uvedený vývoj) kulminoval v roce 2008, kdy dosáhl 19,6 %. V roce 2010 poklesl na 13,3 % a mezi kraji tak byl třetí nejnižší. Množství odděleně sbíraných složek komunálního odpadu v roce 2010 dosáhlo 37,5 kg/obyvatele. Maximální hodnota (61,8 kg/obyvatele) byla vykázána v roce 2008.

Produkce komunálního odpadu (v kg/obyvatele)



Průmyslový odpad pochází především ze zpracovatelského průmyslu.

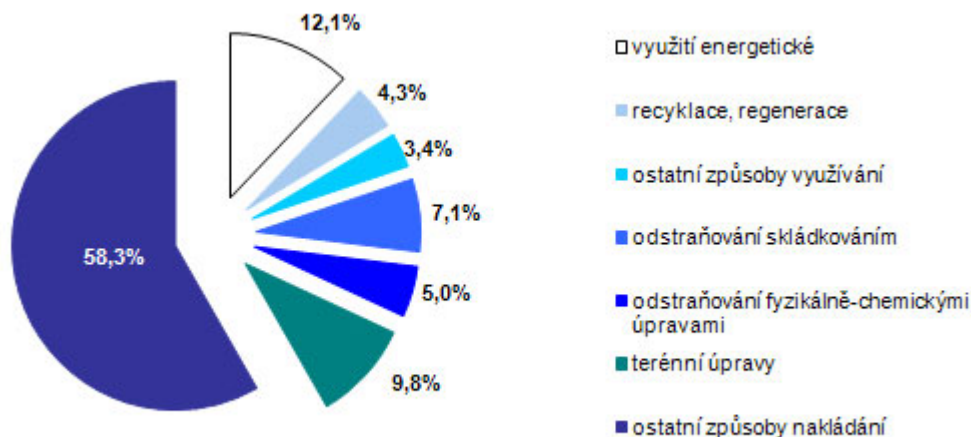
Ve struktuře podnikových odpadů v Libereckém kraji tvoří zhruba 40 % odpady ze zpracovatelského průmyslu. Druhým odvětvím s vysokou produkcí odpadů je stavebnictví (23,7 % v roce 2010) a třetím jsou činnosti přímo související s odpadovým hospodářstvím (23,0 %). V přepočtu na 1 obyvatele bylo v roce 2010 v kraji vytvořeno 658 tun odpadu. Meziročně to znamená o 19,8 % odpadů více, oproti roku 2006 je to však zhruba 14% pokles. I produkce podnikového odpadu na 1 obyvatele až do roku 2008, kdy dosáhla 1 683 kg, rostla. Po roce 2008 vývoj zatím kolísá.

Celkové množství odpadu, se kterým je nakládáno, roste až do roku 2009. V roce 2010 dochází k meziročnímu poklesu ve výši 27,3 %. Oproti roku 2006 je však množství evidované v roce 2010 o více než 66 % vyšší. Podíl nebezpečného odpadu na celovém nakládání je v časové řadě proměnlivý.

Podíl recyklovaných a regenerovaných odpadů nemá v Libereckém kraji jednoznačnou tendenci.

Podíl využitého odpadu od roku 2006 do roku 2009 klesal, ovšem v roce 2010 se meziročně o 7,4 procentní body navýšil. V roce 2010 tak bylo využito téměř 25 % odpadu. Využívání recyklace nebo regenerace nemá v Libereckém kraji jasnou tendenci. V roce 2010 bylo zrecyklováno (zregenerováno) 4,3 % využitých odpadů, zatímco v roce 2006 tímto procesem prošlo 7,5 % odpadů. Největší podíl (12,1 %) recyklovaného odpadu byl zaznamenán v roce 2007. Odstraněním bylo v roce 2010 „zlikvidováno“ 14,8 % odpadů.

Vybrané způsoby nakládání s odpady v Libereckém kraji v roce 2010



4.6 Výdaje na ochranu životního prostředí

Investice do ochrany životního prostředí meziročně poklesly.

Investice na ochranu životního prostředí (podle sídla investora) v Libereckém kraji narůstaly od roku 2006 do roku 2009. V roce 2010 však celkový objem meziročně o 46,4 % poklesl a činil 958 179 tis. Kč. Podle místa investice a v přepočtu na 1 obyvatele bylo v Libereckém kraji pro účely ochrany životního prostředí proinvestováno 2 089 Kč (meziročně o 1 738 Kč méně, oproti roku 2006 však o 1 172 Kč více).

Nejvíce prostředků se v roce 2010 vložilo do oblasti nakládání s odpady.

Struktura vynaložených finančních prostředků byla (oproti předchozím letům) v roce 2010 shodná jak v případě investic, tak i neinvestičních nákladů. Nejvíce prostředků tedy směřovalo do oblasti nakládání s odpady, naopak nejméně bylo investováno do ochrany ovzduší a klimatu.

Investice a neinvestiční náklady na ochranu životního prostředí podle kraje sídla investora a podle účelu vynaložení v Libereckém kraji

