

3. Ekonomická aktivita

Tato kapitola se vedle ekonomické aktivity mladé generace zaměří také na zaměstnanost juniorů z různých úhlů pohledu, na úroveň mezd a platů mladých, na uplatnění absolventů škol na trhu práce a závěrem i na nezaměstnanost mladé generace.

Ekonomická aktivita podle pohlaví a věku (VŠPS)

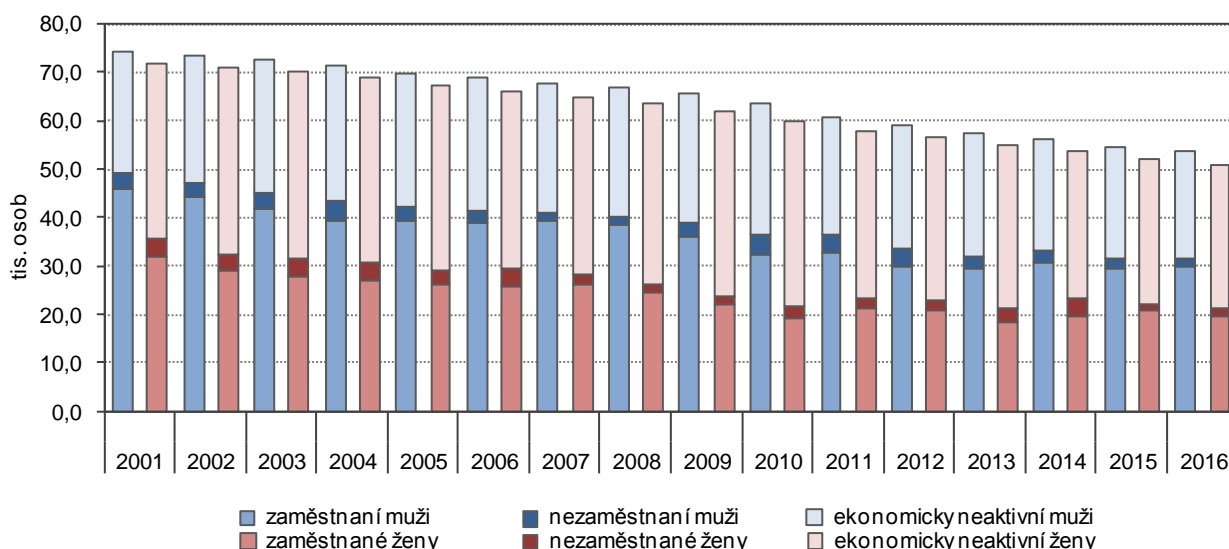
Informace o uplatnění obyvatel ve věku 15 a více let na trhu práce přináší s roční a čtvrtletní periodicitou Výběrové šetření pracovních sil (VŠPS). V jeho rámci jsou za kraje publikovány základní výsledky o ekonomické aktivitě osob ve věku 15 a více let celkem a v rozdělení podle věkových kategorií; pro účely této analýzy využijeme zejména kategorii 15–29 let.

Vlivem demografického vývoje se počet juniorů ve věku 15–29 let po roce 2000 nepřetržitě snižoval (za 15 let o 28 %, za poslední desetiletí o 21 %). V rozdělení podle ekonomického statusu jsou přitom patrné rozdíly v dynamice vývoje. Počet zaměstnaných klesal nejprudčeji a prakticky stále s ojedinělými meziročními výkyvy (za 15 let pokles o 36 %, za deset let o 24 %). Počet nezaměstnaných kolísá v závislosti na fázi hospodářského cyklu. Počet ekonomicky neaktivních sice rovněž kolísá, ale s klesajícím trendem (za 15 let poklesl o 15 % a za deset let o 18 %).

Mezi zaměstnanými juniory trvale převažují muži (zpravidla ze 60 %) a častěji převažují i mezi nezaměstnanými. Ženy naopak tvoří větší část z ekonomicky neaktivních juniorů; jejich podíl se pohybuje mezi 57 a 59 %.

Graf 3.1 Osoby ve věku 15–29 let podle ekonomického postavení a pohlaví

Zdroj: Výběrové šetření pracovních sil



Oproti roku 2001 se počet mužů ve věku 15–29 let snížil téměř o 28 %, počet žen o 29 %. Počet zaměstnaných se meziročně snížil u obou pohlaví nejvýrazněji v krizových letech 2009 a 2010. V rámci kolísajícího vývoje nezaměstnanosti byl největší počet nezaměstnaných juniorů – mužů zjištěn v letech 2010 až 2012, junierek v roce 2014. Ekonomicky neaktivních juniorů i junierek na začátku tisíciletí přibývalo, ale od roku 2005 jejich počet zpravidla klesá.

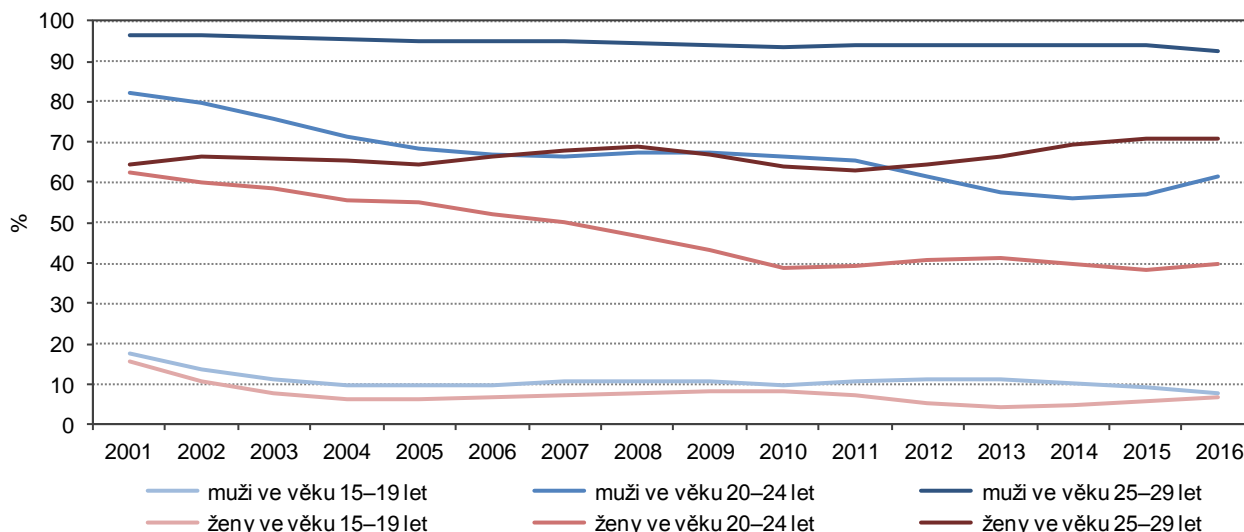
Míra ekonomické aktivity (MEA), tj. podíl ekonomicky aktivních (zaměstnaných a nezaměstnaných) na počtu obyvatel, u osob ve věku 15–29 let dlouhodobě klesá. Nejvyšších hodnot za sledované období dosahovala hned v jeho začátku, v roce 2001. Výrazně vyšší ekonomickou aktivitu mají muži než ženy. Obecně se dá říci, že do poklesu míry ekonomické aktivity se promítají rostoucí nároky na vzdělanost a široká nabídka vzdělávacích institucí.

Z pohledu ekonomické aktivity juniorů představuje věková kategorie 15–29 let příliš dlouhé a značně nesourodé období, kdy v jeho první třetině většina juniorů navštěvuje školu a je ekonomicky neaktivní, zatímco v poslední třetině je tomu naopak. Proto využijeme specifické míry ekonomické aktivity za pětileté věkové skupiny.

Snížení MEA je patrné u všech pětiletých věkových skupin mladých mužů i žen s jedinou výjimkou, a tou jsou juniorky ve věku 25–29 let. Jejich MEA sice kolísá, ale dlouhodobě se zvyšuje.

Graf 3.2 Míra ekonomické aktivity obyvatel podle pohlaví a věku (tříleté průměry)

Zdroj: Výběrové šetření pracovních sil



Nejnižší MEA má věková skupina 15–19 let, ve které ještě většina juniorů neukončila vzdělávací proces, rozdíly mezi pohlavími v MEA jsou minimální. U věkové kategorie 20–24 let je ekonomická aktivita častější a rozdíl mezi pohlavími v MEA je větší, v souvislosti s tím, že mladé ženy pokračují ve vzdělávání po střední škole v podstatně větší míře než muži. Ve věkové kategorii 25–29 let je již podíl ekonomicky aktivních poměrně vysoký. MEA žen v této věkové skupině je v porovnání s muži výrazně nižší nejen kvůli častějšímu studiu, ale také kvůli rodičovským povinnostem, které se promítají do kolísání křivky MEA.

Zaměstnaní podle vzdělání, postavení v zaměstnání, odvětví činnosti a hlavních tříd zaměstnání

Pro podrobnější a přesnější informaci o různých aspektech zaměstnanosti juniorů byla využita data ze Sčítání lidu domů a bytů 2011 (SLDB 2011). Výsledky sčítání umožňují strukturu zaměstnanosti sledovat z několika různých pohledů. Bohužel se i zde setkáváme s nezjištěnými hodnotami, u juniorů byly nejčastější v kategorii 15–19 let. Kvůli vyloučení vlivu nezjištěných hodnot byly grafy vytvořeny pouze ze zjištěných odpovědí a z nich je rovněž počítána míra ekonomické aktivity, míra zaměstnanosti i podíl nezaměstnaných osob.

Tab. 3.1 Obyvatelstvo podle ekonomické aktivity, pohlaví a věku

Zdroj: SLDB 2011

	Celkem	v tom		z toho věková skupina			Osoby ve věku 25–29 let podle pohlaví	
		muži	ženy	15–19 let	20–24 let	25–29 let	muži	ženy
Počet obyvatel	628 336	308 296	320 040	35 660	40 019	40 505	20 664	19 841
v tom podle ekonomické aktivity:								
ekonomicky aktivní	307 130	167 753	139 377	4 017	22 984	33 247	18 131	15 116
v tom:								
zaměstnaní	280 844	154 226	126 618	2 776	18 732	30 067	16 338	13 729
z toho:								
pracující studenti a učni	4 197	1 989	2 208	1 436	1 928	749	339	410
ženy na mateřské dovolené	5 854	x	5 854	48	688	2 060	x	2 060
nezaměstnaní	26 286	13 527	12 759	1 241	4 252	3 180	1 793	1 387
z toho hledající 1. zaměstnání	4 253	2 292	1 961	949	1 851	553	264	289
ekonomicky neaktivní	294 587	124 938	169 649	28 536	14 907	4 766	1 091	3 675
nepracující důchodci	142 858	55 375	87 483	49	250	370	213	157
ostatní s vlastním zdrojem obživy	10 884	1 242	9 642	58	639	2 170	144	2 026
žáci, studenti a učni	90 905	45 122	45 783	28 204	13 505	1 370	654	716
nezjištěno	26 619	15 605	11 014	3 107	2 128	2 492	1 442	1 050



Při SLDB 2011 bylo v Jihočeském kraji sečteno celkem 116,2 tis. osob ve věku 15–29 let. Jejich podíl na celkovém počtu obyvatel kraje představoval 18,5 %. Pro úplnou informaci o juniorech při sčítání bylo v kraji sečteno 91,1 tis. dětí do 15 let věku, které se na počtu obyvatel kraje podílely 14,5 %, víc než polovina z nich byla v roli žáků, studentů a učňů.

Z populace Jihočeského kraje (se zjištěnou aktivitou) bylo v kraji ekonomicky aktivních 51,0 %, přitom vyšší míru ekonomické aktivity měli muži – 57,3 %, u žen byla 45,1 %. Míra ekonomické aktivity osob v produktivním věku (15–64 let) činila 73,3 %, u juniorů ve věku 15–29 let byla nižší – 55,6 %. Tuto hodnotu ovlivňuje nízká ekonomická aktivita osob do 25 let.

Ve věkové skupině 15–19 let byla většina osob ekonomicky neaktivních hlavně z důvodu školní docházky a pouze 12,3 % osob bylo ekonomicky aktivních. Z nich téměř 70 % tvořili zaměstnaní – většinou pracující studenti a učni – a víc než 30 % nezaměstnaní.

Ve věkové skupině 20–24 let již ekonomicky aktivní převažovali (60,7 %). Na jejich počtu se více než 80 % podíleli zaměstnaní, mezi kterými výrazně ubylo pracujících studentů a učňů. Ekonomicky neaktivních bylo v tomto věku necelých 40 % obyvatel, i zde šlo převážně o žáky, studenty či učně, i když oproti „náciťelým“ byl jejich podíl nižší.

Ve věkové skupině 25–29 let již dosáhla míra ekonomické aktivity 87,5 %. Vyšší ekonomickou aktivitu měli muži – 94,3 %. Nezaměstnaní se na počtu ekonomicky aktivních mužů podíleli 9,9 %. Ženy ve věku 25–29 let měly proti mužům podstatně nižší míru ekonomické aktivity (80,4 %). Důvodem většího počtu a podílu ekonomicky neaktivních byly osoby s vlastním zdrojem obživy zahrnující osoby na rodičovské dovolené. Ženy na mateřské dovolené se naproti tomu zahrnují mezi zaměstnané a podílely se na nich 15 %. Žen, které deklarovaly, že jsou nezaměstnané, bylo v této věkové skupině méně než mužů, nižší byl i jejich podíl na počtu ekonomicky aktivních (9,2 %).

Ekonomická aktivita juniorů se zvyšuje s věkem. Podíl ekonomicky neaktivních s věkem klesá díky završení vzdělávání a následnému hledání, respektive uplatnění v pracovním procesu. Zapojení žen mezi zaměstnanými je nižší jednak vzhledem k častějšímu studiu na vysoké škole, ale především kvůli rodičovské dovolené.

Podíl nezaměstnaných dosáhl ve věkové skupině 15–19 let necelá 4 %, ve věkové skupině 20–24 let byl podstatně vyšší – 11,2 %. Ve věkové skupině 25–29 let představoval podíl nezaměstnaných 8,4 %. Více nezaměstnaných bylo mezi muži (9,3 %) než mezi ženami (7,4 %). Ve srovnání s jihočeskou populací ve věku 15–64 let měli junioři ve věku 20 a více let vyšší nezaměstnanost.

Míra zaměstnanosti, tj. podíl zaměstnaných na počtu obyvatel u juniorů ve věku 15–19 let činila pouhých 8,5 %. Ve věkové kategorii 20–24 let byla vyšší a blížila se 50 %. Mezi juniory ve věku 25–29 let již bylo zaměstnáno téměř 80 % osob, přičemž vyšší míru zaměstnanosti měli muži (85,0 %) než ženy (73,1 %). Ve srovnání s mírou zaměstnanosti osob ve věku 15–64 let byla zaměstnanost juniorů do 25 let věku nižší a juniorů ve věku 25–29 let naopak vyšší.

Ze struktury zaměstnaných **podle vzdělání** je patrné, že oproti celkové zaměstnanosti je mezi juniory od věkové kategorie 20–24 let větší zastoupení osob, které mají alespoň maturitu. A tím jak se po dokončení studií junioři stávají zaměstnanými, posouvá se vzdělanostní struktura mezi věkovou kategorií 20–24 let a kategorií 25–29 let ve prospěch kategorií s vyšším vzděláním. Mezi staršími juniory měla vysokoškolské vzdělání téměř čtvrtina zaměstnaných, přičteme-li k nim zaměstnané s úplným středním a nástavbovým vzděláním, tak alespoň maturitu měly ve věku 25–29 let víc než dvě třetiny zaměstnaných.

Tab. 3.2 Zaměstnaní podle nejvyššího ukončeného vzdělání, pohlaví a věku

Zdroj: SLDB 2011

	Zaměstnaní			v tom podle pohlaví					
	celkem	20–24 let	25–29 let	muži			ženy		
				celkem	20–24 let	25–29 let	celkem	20–24 let	25–29 let
Počet obyvatel	280 844	18 732	30 067	154 226	10 571	16 338	126 618	8 161	13 729
v tom (%):									
bez vzdělání	0,1	0,2	0,2	0,1	0,2	0,2	0,2	0,2	0,1
základní vč. neukončeného	6,3	7,6	4,4	5,4	8,2	4,9	7,4	6,7	3,7
střední vč. vyučení (bez maturity)	39,2	34,5	28,4	45,5	42,1	36,8	31,6	24,6	18,3
úplně střední (s maturitou)	33,1	45,4	34,6	29,7	41,2	33,6	37,3	50,9	35,8
nástavbové a vyšší odborné	5,1	5,3	7,8	3,7	4,2	6,5	6,8	6,8	9,4
vysokoškolské	15,5	6,5	24,3	15,0	3,7	17,6	16,2	10,2	32,2
nezjištěno	0,5	0,6	0,4	0,5	0,5	0,4	0,5	0,6	0,4

Genderové rozdíly ve struktuře zaměstnaných podle vzdělání vyplývají z rozdílné vzdělanostní struktury mužů a žen. Zaměstnaní mladí muži měli při SLDB 2011 nejčastěji učňovské nebo střední vzdělání bez maturity a úplné střední vzdělání s maturitou. Mezi zaměstnanými ženami ve věku 25–29 let bylo nejčastější vzdělání úplné střední s maturitou a vysokoškolské.

Vzhledem k tomu, že až ve věku 25–29 let má většina mužů a žen ukončený vzdělávací proces a stává se ekonomicky aktivními, zaměříme se při srovnání se strukturou zaměstnanosti celé populace především na tuto věkovou skupinu. Následující tabulky přináší informace rovněž o struktuře zaměstnanosti mladších věkových kategorií juniorů a je z nich zřejmé, jak se tato struktura proměňovala zejména v souvislosti se změnami ve vzdělanostní struktuře juniorů.

Ve struktuře podle **postavení v zaměstnání** převažovali mezi zaměstnanými ve všech věkových skupinách zaměstnanci a s přibývajícím věkem se zvyšoval podíl zaměstnavatelů a osob pracujících na vlastní účet, u juniorů byl tedy jejich podíl podprůměrný. Z genderového hlediska podnikají častěji muži než ženy. Podíl podnikatelů byl mezi zaměstnanými muži dvojnásobný ve srovnání s tímto podílem u žen.

Tab. 3.3 Zaměstnaní podle postavení v zaměstnání, pohlaví a věku

Zdroj: SLDB 2011

	Celkem	v tom		z toho věková skupina			Osoby ve věku 25–29 let podle pohlaví	
		muži	ženy	15–19 let	20–24 let	25–29 let	muži	ženy
Zaměstnaní celkem	280 844	154 226	126 618	2 776	18 732	30 067	16 338	13 729
v tom (%):								
zaměstnanci	78,0	73,8	83,1	45,7	81,4	83,0	80,7	85,7
zaměstnavatelé	3,4	4,7	2,0	0,2	0,6	1,1	1,5	0,6
osoby pracující na vlastní účet	13,0	16,8	8,4	4,5	9,7	10,8	14,2	6,7
členové produkčních družstev	0,2	0,2	0,1	0,1	0,0	0,0	0,1	-
pomáhající rodinní příslušníci	0,5	0,3	0,8	1,2	0,4	0,3	0,3	0,3
nezjištěno	4,9	4,3	5,7	48,3	7,8	4,8	3,3	6,7

Z hlediska **odvětví ekonomické činnosti** nacházejí obecně Jihočeši uplatnění zejména v průmyslu, v obchodě a opravách motorových vozidel a ve stavebnictví. Průmysl je sice i nadále největším zdrojem pracovních příležitostí mladých, ale jeho podíl na zaměstnaných ve věku 25–29 let se snížil. Snížil se i podíl ostatních odvětví primární a sekundární sféry. Z odvětví služeb se starší junioři častěji uplatňovali v profesních vědeckých a technických činnostech, v obchodě, ubytování a stravování a veřejné správě. Naopak méně často směřují do vzdělávání a dopravy.

V odvětvové struktuře zaměstnanosti juniorů se potvrdily genderové rozdíly, které byly zjištěny i pro celou populaci. Muži jsou častěji než ženy zaměstnaní v odvětvích primární a sekundární sféry. Z odvětví terciární sféry byli častěji zaměstnaní například v dopravě a skladování. Doménou žen byla naopak odvětví vzdělávání a zdravotní a sociální péče.

Tab. 3.4 Zaměstnaní podle odvětví ekonomické činnosti, pohlaví a věku

Zdroj: SLDB 2011

	Zaměstnaní			v tom podle pohlaví					
	celkem	20–24 let	25–29 let	muži			ženy		
				celkem	20–24 let	25–29 let	celkem	20–24 let	25–29 let
Počet obyvatel	280 844	18 732	30 067	154 226	10 571	16 338	126 618	8 161	13 729
v tom (%):									
zemědělství, lesnictví, rybářství	5,0	3,3	3,1	6,6	4,8	4,3	3,1	1,4	1,6
průmysl celkem	26,7	27,9	25,2	31,0	34,9	30,7	21,4	18,8	18,7
stavebnictví	7,8	6,6	7,2	12,8	10,6	11,4	1,8	1,4	2,1
obchod; opravy motorových vozidel	10,0	12,1	10,7	8,2	9,7	9,7	12,1	15,2	12,0
doprava a skladování	5,3	4,0	4,5	7,1	5,5	6,2	3,0	1,9	2,6
ubytování, stravování a pohostinst.	3,3	6,5	4,4	2,4	4,4	3,3	4,4	9,1	5,6
profesní, vědecké a tech. činnosti	3,1	2,6	4,9	2,7	1,9	4,1	3,6	3,3	5,8
veřej. správa a obrana, povin. soc. zabezpečení	6,1	3,6	6,5	5,9	4,0	6,8	6,3	3,0	6,2
vzdělávání	5,9	1,6	4,5	2,5	0,5	1,7	10,1	2,9	7,9
zdravotní a sociální péče	5,9	4,3	6,1	2,0	1,0	2,0	10,6	8,4	11,0
ostatní činnosti	9,6	13,0	12,2	7,9	10,0	10,1	11,7	16,8	14,8
nezjištěno	11,2	14,8	10,6	10,8	12,6	9,6	11,8	17,5	11,8

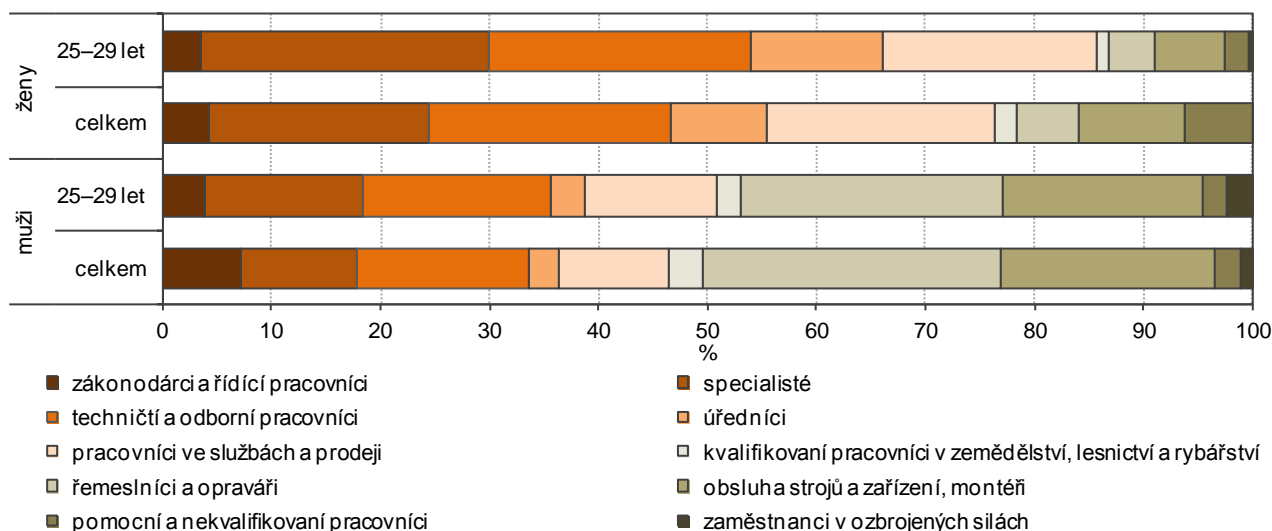


Rozdíly ve struktuře **podle hlavních tříd zaměstnání** vyplývají z rozdílného stupně vzdělanosti, ale ovlivňuje je i méně pracovních zkušeností resp. krátká délka praxe. Mezi staršími juniory byl ve srovnání se zaměstnanými Jihočechy celkem vyšší podíl technických a odborných pracovníků, úředníků a zejména specialistů. Na druhou stranu mezi nimi bylo méně řemeslníků a opravářů, obsluhy strojů a zařízení a montérů, pomocných a nekvalifikovaných pracovníků, ale také méně řídicích pracovníků.

Z genderového hlediska se rozdíly ve specializaci mužů a žen na určité třídy zaměstnání nezměnily. Juniorky se častěji než muži uplatňují jako specialistky, technické a odborné pracovnice, úřednice a pracovnice ve službách a prodeji, muži jsou zaměstnání častěji jako řemeslníci a opraváři, obsluha strojů a zařízení a zaměstnanci v ozbrojených silách.

Graf 3.3 Zaměstnaní podle hlavních tříd zaměstnání, pohlaví a věku

Zdroj: SLDB 2011



Dojíždka do zaměstnání (podle SLDB 2011)

Z obcí Jihočeského kraje vyjíždělo do zaměstnání mimo obec svého bydliště necelých 75 tis. osob, z toho téměř 10 tis. osob (13 %) bylo ve věku 25–29 let. Za prací do obcí Jihočeského kraje dojíždělo naproti tomu 67 tis. osob, z toho víc než 8 tis. osob (12 %) ve věku 25–29 let. Vyjíždka a dojíždka zahrnuje pouze osoby, které do zaměstnání vyjížděly mimo obec svého bydliště a které uvedly přesné místo jejich pracoviště. Pro účely této analýzy byla zvolena dojíždka podle správních obvodů obcí s rozšířenou působností (SO ORP).

Ze zaměstnaných juniorů ve věku 25–29 let bydlících v Jihočeském kraji jich mimo obec bydliště a přitom uvnitř svého domovského SO ORP vyjíždělo za prací 43 %. Za zaměstnáním přes hranice SO ORP ale v rámci Jihočeského kraje dojížděla téměř třetina starších juniorů. Každý pátý junior vyjížděl za zaměstnáním přes hranice kraje v rámci ČR a 5 % vyjíždělo za prací do zahraničí.

Ve srovnání se strukturou vyjíždky za souhrn mimopražských krajů se jihočeští junioři pohybují ve větší míře uvnitř domovského SO ORP popř. domovského kraje. Přes hranice svého kraje (včetně zahraničí) vyjíždí necelá čtvrtina Jihočechů ve věku 25–29 let, zatímco v ČR (bez Prahy) vyjíždí mimo svůj kraj víc než 30 % juniorů. Do zahraničí přitom vyjíždějí mladí Jihočeši za zaměstnáním poněkud častěji.

Nejvíce osob ve věku 25–29 let vyjíždělo do zaměstnání z obcí SO ORP České Budějovice a Tábor, což jsou v rámci kraje nejlidnatější SO ORP se silnou ekonomickou základnou a díky tomu u nich převažuje dojíždka uvnitř SO ORP. Nejnižší podíl vyjíždějících do zaměstnání v rámci domovského SO ORP a zároveň nejvyšší podíl vyjíždějících přes hranice SO, ale pouze v rámci Jihočeského kraje, byl zjištěn v SO ORP Trhové Sviny, Týn nad Vltavou a Vodňany, které sousedí se silným českobudějovickým obvodem.

Nejvyšší podíl vyjíždějících do zaměstnání přes hranice kraje uvnitř ČR byl zaznamenán z SO ORP Blatná a Dačice. Největší podíl juniorů vyjíždějících mimo ČR byl zjištěn v SO ORP Český Krumlov a Dačice.

Ve srovnání s počtem vyjíždějících za zaměstnáním byl počet juniorů dojíždějících do zaměstnání ve všech SO ORP Jihočeského kraje nižší. Výjimkou byl pouze SO ORP České Budějovice, který je největším zdrojem pracovních příležitostí v kraji. Z juniorů dojíždějících mimo svou obec do zaměstnání v kraji jich víc než 35 % směřovalo právě sem. Českobudějovický správní obvod zaměstnává především jihočeské juniory.

Tab. 3.5 Dojíždka do zaměstnání osob ve věku 25–29 let podle správních obvodů ORP

Zdroj: SLDB 2011

	Vyjíždějící do zaměstnání					Dojíždějící do zaměstnání			
	celkem ve věku 25–29 let	v tom (%)				celkem ve věku 25–29 let	v tom (%)		
		v rámci SO ORP	do jiných SO ORP kraje	do jiných krajů	mimo ČR		v rámci SO ORP	z jiných SO ORP kraje	z jiných krajů
Jihočeský kraj	9 852	43,4	32,0	19,5	5,1	8 207	52,1	38,4	9,5
v tom SO ORP:									
Blatná	226	36,7	27,0	33,6	2,7	165	50,3	27,3	22,4
České Budějovice	2 030	64,3	18,0	12,9	4,9	2 879	45,3	47,6	7,1
Český Krumlov	755	46,5	36,8	7,2	9,5	533	65,9	29,8	4,3
Dačice	313	29,1	17,9	45,7	7,3	185	49,2	10,3	40,5
Jindřichův Hradec	691	40,5	23,6	30,8	5,1	463	60,5	22,0	17,5
Kaplice	377	35,3	54,1	5,3	5,3	251	53,0	44,6	2,4
Milevsko	328	21,6	47,0	27,1	4,3	120	59,2	32,5	8,3
Písek	597	33,2	27,8	32,3	6,7	471	42,0	45,6	12,3
Prachatice	562	36,1	42,5	14,9	6,4	303	67,0	29,0	4,0
Soběslav	383	24,3	56,9	14,9	3,9	196	47,4	46,4	6,1
Strakonice	657	45,7	28,2	23,0	3,2	546	54,9	32,6	12,5
Tábor	1 329	54,6	13,6	28,9	2,9	1 176	61,6	25,8	12,6
Trhové Sviny	397	17,6	72,0	5,5	4,8	133	52,6	45,1	2,3
Třeboň	446	32,7	48,7	12,6	6,1	238	61,3	35,7	2,9
Týn nad Vltavou	251	19,1	66,1	12,0	2,8	166	28,9	63,9	7,2
Vimperk	322	45,0	28,9	20,2	5,9	260	55,8	39,2	5,0
Vodňany	188	19,7	62,8	14,4	3,2	122	30,3	63,1	6,6

Při své dojíždce do zaměstnání nepřekročí hranice domovského SO ORP 52 % jihočeských juniorů. Ve vnitroregionálním srovnání mělo největší podíl dojíždějících uvnitř SO ORP Prachatice a Českokrumlovsko. Největší podíl dojíždějících z jiných SO ORP Jihočeského kraje měly SO ORP Týn nad Vltavou a Vodňany a největší podíl dojíždějících z jiných krajů měly SO ORP Dačice a Blatná.

Mzdová úroveň podle věku zaměstnanců

V této části jsou využity výsledky strukturální statistiky mezd zaměstnanců, jejichž zdrojem je Informační systém o průměrném výdělku (ISPV) Ministerstva práce a sociálních věcí (MPSV), který na základě výběrového statistického zjišťování monitoruje aktuální výdělkovou úroveň a pracovní dobu jednotlivých zaměstnanců za firemní (podnikatelskou) sféru. Kromě toho zahrnuje i data z Informačního systému o platu a služebním příjmu Ministerstva financí za nepodnikatelskou sféru. To mu umožňuje publikovat statistiky výdělkové úrovně jednotlivých zaměstnání i **úroveň výdělků podle věku** v rozdělení na podnikatelskou i nepodnikatelskou sféru. (Od roku 2017 s povinným přechodem na nový evropský standard bude možné poskytovat údaje za tyto sféry pouze souhrnně.)

Tab. 3.6 Průměrná měsíční mzda/plat podle věku a pohlaví

Pramen: Informační systém o průměrném výdělku Ministerstva práce a sociálních věcí

v Kč

	Hrubá měsíční mzda v podnikatelské sféře					Hrubý měsíční plat v nepodnikatelské sféře				
	2012	2013	2014	2015	2016	2012	2013	2014	2015	2016
Zaměstnanci celkem	23 496	23 734	24 189	25 403	26 431	24 107	24 323	25 018	26 065	27 703
muži	25 717	25 888	26 485	27 938	29 190	26 617	26 724	27 288	28 635	30 682
ženy	20 091	20 464	20 918	21 667	22 544	22 649	22 952	23 631	24 514	25 887
z toho ve věku:										
do 20 let celkem	16 734	15 752	16 692	17 714	18 751
muži	17 618	16 186	17 751	19 018	19 857
ženy	14 663	14 973	15 216	15 996	17 226
20–29 let celkem	20 535	20 638	21 105	22 515	23 852	19 991	19 866	20 352	21 335	23 315
muži	21 315	21 371	22 015	23 822	25 474	20 280	19 962	20 392	21 782	24 308
ženy	18 969	19 149	19 434	20 088	21 082	19 726	19 776	20 311	20 885	22 269



Podle ISPV bylo v Jihočeském kraji v roce 2016 v přepočtu na plně zaměstnané zaměstnáno cca 200 tis. osob, oproti roku 2011 se počet těchto osob zvýšil o 3 %. Na 5 osob v podnikatelské sféře připadala 1 osoba v nepodnikatelské sféře. Junioři se na celkovém počtu zaměstnaných podíleli 15 %.

Průměrné mzdy a platy mužů rostly v období hospodářské nestability – v letech 2012 a 2013 – meziročně pomaleji než výdělky žen, a v letech 2015 a 2016, kdy se ekonomice dařilo, již rostly rychleji. V roce 2013 měla nepříznivá ekonomická situace negativní dopad na průměrný měsíční výdělek mužů ve věku do 20 let ve firemní sféře a mužů ve věku 20–29 let v nepodnikatelské sféře, oba se meziročně poněkud snížily.

Průměrné **výdělky juniořů**, kteří stojí na začátku své ekonomické aktivity a kariéry, jsou ve srovnání s celkovými průměrnými výdělky nižší.

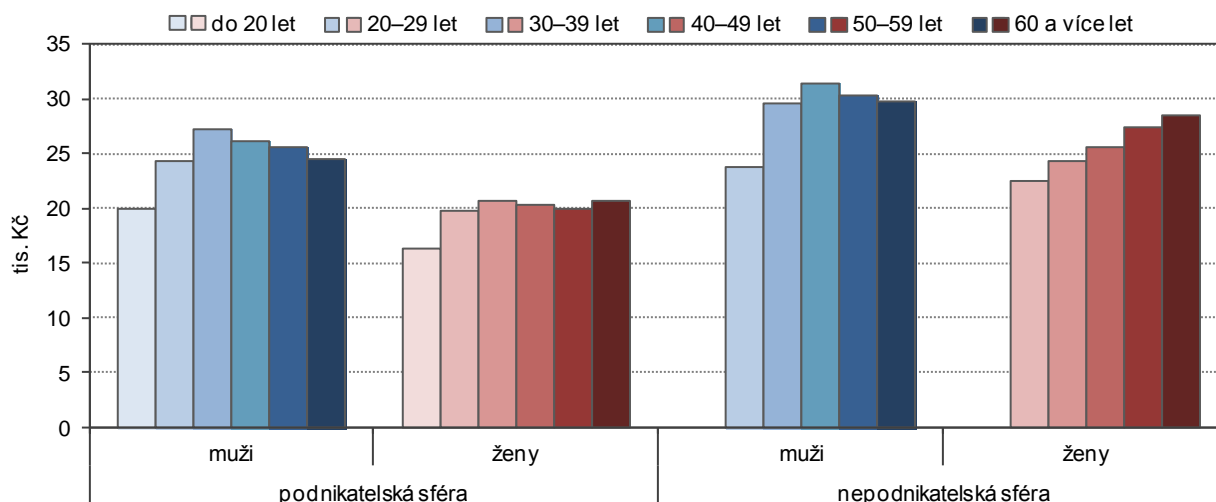
Údaje potvrzují obecně známý fakt, že v úrovni průměrných výdělků existují rozdíly mezi pohlavími, přitom markantnější jsou v podnikatelské sféře. V roce 2016 představoval rozdíl mezi průměrným měsíčním výdělkem žen a mužů v podnikatelské sféře 23 % a v nepodnikatelské sféře 16 %. U juniořů jsou genderové rozdíly v průměrných výdělcích méně výrazné. V podnikatelské sféře u osob do 20 let činil rozdíl 13 % a v kategorii 20–29 let 17 %; v nepodnikatelské sféře ve stejné věkové kategorii byl rozdíl 8 %.

Průměrné měsíční výdělky jsou ve firemní sféře nižší než v nepodnikatelské sféře, to platí pro zaměstnance celkem i podle pohlaví. Jinak je tomu ve věkové kategorii 20–29 let, kde vyšší platy v nepodnikatelské sféře mají pouze ženy, zatímco mladí muži a mladí zaměstnanci celkem jsou lépe finančně hodnoceni ve sféře firemní.

Proti průměrné mzdě jsou často výhrady kvůli tomu, že je ovlivněna extrémními hodnotami. Proto je vhodné, k informaci o mzdách použít rovněž **medián**, který představuje hodnotu mzdy zaměstnance uprostřed mzdového rozdělení, (tj. polovina hodnot mezd je nižší a druhá polovina je vyšší než medián). V roce 2016 byl ve firemní sféře Jihočeského kraje medián mzdy o 12 % nižší než průměrná mzda. V nepodnikatelské sféře byl rozdíl podstatně menší – celkem 3 %, u mužů 4 % a u žen byl prakticky stejný (rozdíl 167 Kč).

Graf 3.4 Medián měsíční mzdy/platu podle pohlaví a věku v roce 2016

Pramen: Informační systém o průměrném výděleku Ministerstva práce a sociálních věcí



Medián mzdy/platu se podle věku vyvíjí obdobně jako průměrná mzda/plat, rozdíly mezi věkovými kategoriemi jsou však mělčí a v podnikatelské sféře medián mezd mužů dosahuje maxima v mladší věkové kategorii. Výdělkový medián žen je shodně nejvyšší v seniorské věkové kategorii.

V mezikrajském srovnání měl Jihočeský kraj v roce 2016 za zaměstnance firemní sféry devátý nejvyšší medián a v nepodnikatelské sféře osmý nejvyšší medián. Umístění mediánu mzdy/platu zaměstnanců ve věku 20–29 let bylo příznivější, obsadil páté a čtvrté místo.

Nejvyšší medián mzdy/platu v ČR ve firemní i nepodnikatelské sféře v roce 2016 mělo Hlavní město Praha. Nejmenší medián mezd zaměstnanců firemní sféry byl zjištěn v Karlovarském kraji, na Prahu ztrácel celkem 26 % a za zaměstnance v juniorském věku 19 %. V nepodnikatelské sféře byl medián mezd zaměstnanců celkem nejnižší v Olomouckém a u juniořů v Ústeckém kraji, oba na Prahu ztrácely 20 %.

Uplatnění absolventů na trhu práce

V této kapitole jsou využita data o nezaměstnaných absolventech a mladistvých z MPSV a dále data z Národního ústavu pro vzdělávání (NÚV).

Vzhledem k tomu, že jsou znevýhodněni minimem zkušeností, nedostatkem praxe a chybějícími pracovními návyky, patří absolventi škol mezi rizikové skupiny ekonomicky aktivních obyvatel s problematickým uplatňováním na trhu práce. Jejich předností však jsou aktuální odborné znalosti, ovládnutí cizích jazyků, počítačové dovednosti a větší flexibilita. Nezaměstnanost absolventů je ovlivněna na jedné straně stavem ekonomiky a úrovní celkové nezaměstnanosti a na straně druhé stavem nabídky a poptávky po pracovní síle a její vzdělanostní a oborovou strukturou.

Celkový počet uchazečů o zaměstnání v evidenci úřadu práce i počet nezaměstnaných absolventů škol a mladistvých se v období hospodářské nestability meziročně zvyšoval. Díky pozitivnímu obrátu v ekonomickém vývoji počet uchazečů celkem od června 2014 až do současnosti meziročně klesá; počty nezaměstnaných absolventů a mladistvých klesají již od března 2014.

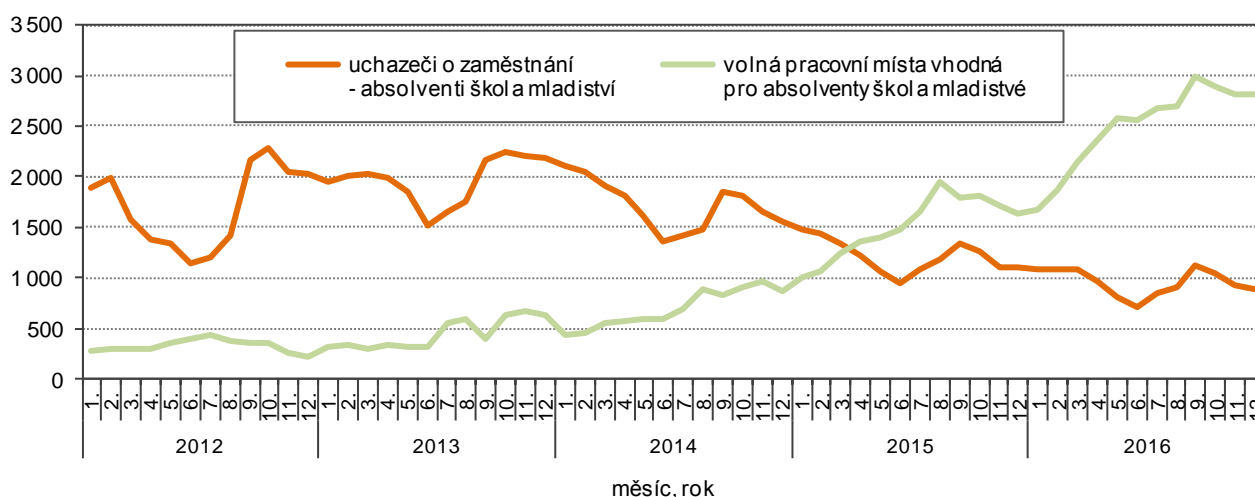
S rozvojem ekonomiky vzniká poptávka po pracovní síle, počet volných pracovních míst v evidenci úřadu práce i těch vhodných pro absolventy a mladistvé se zejména v posledních dvou letech prudce zvyšuje. Poptávka po absolventech škol a mladistvých od dubna 2015 převyšuje jejich nabídku. (Aby nedošlo k přecenění tohoto ukazatele, je třeba podotknout, že počet volných pracovních míst v evidenci úřadu práce nemůžeme považovat za odpovídající obrázek poptávky po pracovní síle, neboť zaměstnavatelé mohou volit a často i volí i jiné způsoby vyhledávání nových zaměstnanců.)

Zatímco v letech 2012 a 2013 připadalo na jedno volné pracovní místo evidované úřady práce 11 uchazečů o zaměstnání a na místo vhodné pro absolventy a mladistvé průměrně 5 nezaměstnaných absolventů a mladistvých, od poloviny roku 2016 připadali v celkové nezaměstnanosti na jedno pracovní místo méně než 2 uchazeči o zaměstnání. V případě absolventů škol a mladistvých na jedno volné pracovní místo připadal méně než jeden nezaměstnaný a převis mezi evidovanými volnými pracovními místy a počtem nezaměstnaných se zvětšuje.

Počet nezaměstnaných absolventů škol a mladistvých kulminuje v září, kdy na trh práce vstupují čerství absolventi škol. Jejich příspěvek k celkovému počtu nezaměstnaných v září 2015 a 2016 představoval 6,8 %, resp. 6,6 %, v září 2012 dokonce 8,9 %. Nejnižších hodnot dosahuje v červnu (v roce 2016 – 4,1 %).

Graf 3.5 Nezaměstnaní absolventi škol a mladiství v evidenci úřadů práce a volná místa pro ně určená

Pramen: Ministerstvo práce a sociálních věcí



Z celkového počtu uchazečů o zaměstnání v evidenci úřadu práce tvořili koncem roku 2016 absolventi a mladiství 4,6 %. V meziokresním srovnání měl největší podíl uchazečů z řad absolventů a mladistvých okres Prachatice, nejmenší podíl byl v okrese Český Krumlov.

Z celkového počtu pracovních míst v evidenci úřadu práce koncem roku 2016 bylo 30 % z nich vhodných pro absolventy a 1 % pro mladistvé. Na jednoho nezaměstnaného absolventa škol připadala v kraji 4 pracovní místa v evidenci úřadu práce. Z jihočeských okresů měl největší převis pracovních míst nad počtem nezaměstnaných absolventů okres Písek (na jednoho nezaměstnaného absolventa 6 pracovních míst), nejmenší převis byl v okrese Prachatice (na jednoho nezaměstnaného absolventa necelá 2 pracovní místa).



Tab. 3.7 Uchazeči o zaměstnání a pracovní místa v evidenci úřadů práce vhodná pro nezaměstnané absolventy škol a mladistvé podle okresů k 31. 12. 2016

Pramen: Ministerstvo práce a sociálních věcí

	Uchazeči o zaměstnání v evidenci úřadů práce					Pracovní místa v evidenci úřadů práce				
	celkem	absolventi škol	podíl na celkovém počtu uchazečů	mladiství	podíl na celkovém počtu uchazečů	celkem	vhodná pro absolventy	podíl na celkovém počtu pracov. míst	vhodná pro mladistvé	podíl na celkovém počtu pracov. míst
Jihočeský kraj	19 385	692	3,6	193	1,0	9 458	2 802	29,6	81	0,9
v tom okresy:										
České Budějovice	4 688	193	4,1	51	1,1	3 191	871	27,3	49	1,5
Český Krumlov	2 774	69	2,5	33	1,2	1 398	371	26,5	4	0,3
Jindřichův Hradec	2 435	73	3,0	20	0,8	896	309	34,5	-	-
Písek	1 896	56	3,0	24	1,3	1 027	351	34,2	-	-
Prachatice	1 482	68	4,6	12	0,8	888	130	14,6	24	2,7
Strakonice	2 352	66	2,8	27	1,1	666	189	28,4	-	-
Tábor	3 758	167	4,4	26	0,7	1 392	581	41,7	4	0,3

Z údajů úřadu práce však nelze zjistit podíl nezaměstnaných či míru nezaměstnanosti absolventů škol. Tyto informace zpracovává a publikuje Národní ústav pro vzdělávání (NÚV), který má k dispozici data k 30. 9. a k 30. 4. Za vhodnější bylo vybráno datum 30. 4. pro dostatečný odstup od zakončení školy a časový prostor k tomu, aby absolventi našli uplatnění na trhu práce.

Z údajů MPSV víme, že k 30. 4. 2016 bylo v Jihočeském kraji v evidenci úřadu práce registrováno 750 absolventů škol a 218 mladistvých. Počet nezaměstnaných absolventů škol a mladistvých celkem se na celkovém počtu nezaměstnaných Jihočeského kraje podílel 4,8 %, to bylo víc než podíl v ČR (4,5 %).

Mezi nezaměstnanými absolventy škol převažovaly v kraji a v pěti ze sedmi jihočeských okresů ženy. Necelá třetina absolventů škol byla v evidenci úřadu práce déle než pět měsíců. Na trhu práce se poněkud hůře uplatňovaly ženy – absolventky, kterých v evidenci úřadu práce zůstalo déle než 5 měsíců vyšší procento. Více než polovina z nezaměstnaných absolventů v Jihočeském kraji neměla dosud pracovní zkušenost.

Z nezaměstnaných absolventů v evidenci úřadu práce mělo 26 % ukončené úplné střední odborné vzdělání s maturitou (bez vyučení), 21 % mělo výuční list, 19 % bakalářské a 13 % magisterské vzdělání, 8 % bylo absolventů gymnázií a 6 % mělo úplné střední odborné vzdělání s výučním listem a maturitou.

Tab. 3.8 Míra nezaměstnanosti¹⁾ absolventů denního studia středních a vyšších odborných škol (k 30. 4.)

Pramen: Národní ústav pro vzdělávání

	Míra nezaměstnanosti absolventů podle hlavních kategorií vzdělání (%)									
	střední vzdělání s výučním listem		gymnaziální vzdělání		střední odborné vzdělání s maturitou a odborným výcvikem; nástavbové vzdělání		střední odborné vzdělání s maturitou		vyšší odborné vzdělání	
	v kraji	v ČR	v kraji	v ČR	v kraji	v ČR	v kraji	v ČR	v kraji	v ČR
2012	13,5	16,7	2,5	3,1	11,7	14,4	7,3	9,1	8,6	9,1
2013	21,6	27,4	3,7	4,1	19,2	23,5	13,0	14,8	13,2	11,9
2014	16,4	17,8	4,3	4,4	13,0	15,9	11,1	11,6	11,3	10,2
2015	9,5	13,7	3,3	3,8	8,2	14,0	7,6	9,6	7,8	7,5
2016	7,5	9,9	2,9	3,1	7,0	10,6	5,9	7,5	5,6	5,2

¹⁾ podíl počtu "čerstvých" nezaměstnaných absolventů (kteří ukončili studium nejdříve v květnu předchozího roku) podle kraje, v němž studovali, a celkového počtu absolventů, kteří ukončili studium v kalendářním roce předcházejícím roku výpočtu v kraji, kde studovali

Struktura nezaměstnaných absolventů však nic nevypovídá o uplatnitelnosti absolventů v praxi, vzhledem k tomu, že jednotlivé kategorie vzdělávání produkují značně odlišné počty absolventů. K hodnocení nezaměstnanosti absolventů škol využijeme údaje NÚV o míře nezaměstnanosti absolventů škol, které jsou publikovány podle kraje, v němž absolventi vystudovali. Míra nezaměstnanosti absolventů vyjadřuje, kolik procent absolventů dané kategorie vzdělání, zůstalo k 30. 4. následujícího roku bez zaměstnání. Při jejím výpočtu je počet nezaměstnaných absolventů škol v kraji vztažen k počtu absolventů škol, kteří ukončili

studia v kalendářním roce předcházejícím roku výpočtu. Počty nezaměstnaných absolventů a absolventů škol jsou pro tento účel sledovány podle kraje, v němž vystudovali.

Míra nezaměstnanosti absolventů škol dosahovala nejvyšších hodnot v letech 2013 a 2014, v letech následujících již klesala. V porovnání s hodnotou za Českou republiku byla míra nezaměstnanosti absolventů středních škol v Jihočeském kraji k 30. 4. 2016 podprůměrná, u absolventů vyšších odborných škol však byla nadprůměrná.

Nejnižší míru nezaměstnanosti mívají absolventi gymnázií, do značné míry to souvisí s pokračováním jejich studií na vysokých školách. Nejhůře z jihočeských škol nalézají uplatnění v praxi, alespoň podle míry nezaměstnanosti k 30. 4., absolventi škol s výučním listem a absolventi středních odborných škol ukončených maturitou a odborným výcvikem, včetně nástavbového vzdělávání. Je trochu paradoxní, že v mezikrajském srovnání je přítomná míra nezaměstnanosti v těchto kategoriích vzdělání čtvrtá a u zmíněné druhé kategorie dokonce vůbec nejnižší.

V přílohové tabulce „Nezaměstnanost absolventů škol podle kategorie vzdělání a skupin oborů vzdělání“ jsou podrobnější informace o nezaměstnanosti absolventů škol Jihočeského kraje k 30. 4. 2016.

Nezaměstnaní podle věkových skupin

V Jihočeském kraji koncem roku 2016 evidovaly úřady práce 19,4 tis. uchazečů o zaměstnání, z toho 4,4 tis. osob bylo ve věku 15–29 let. Zatímco v celkovém počtu nezaměstnaných nepatrně převažovaly ženy (s podílem 50,1 %), mezi uchazeči o zaměstnání ve věku 15–29 let bylo víc mužů (50,9 %). O tuto převahu se zasloužila věková kategorie 20–24 let s podílem mužů 54,1 %. V této věkové kategorii je již většina mužů ekonomicky aktivní, zatímco víc než polovina žen ještě studuje a je tedy ekonomicky neaktivní.

Podobně jako s rostoucím věkem v souvislosti se zakončením vzdělávacího procesu přibývá zaměstnaných juniorů, zvyšuje se ve starších pětiletých věkových skupinách i počet nezaměstnaných. Na celkovém počtu nezaměstnaných juniorů se věková kategorie do 20 let podílela 14,7 %, 39,8 % tvořili junioři ve věku 20–24 let a 45,4 % ve věku 25–29 let. Toto rozložení se téměř shodovalo s celorepublikovou věkovou strukturou nezaměstnaných juniorů. Nejvíce se od ní odlišovalo Hlavní město Praha s minimálním podílem nezaměstnaných do 20 let (9,2 %) a největším podílem nezaměstnaných ve věku 25–29 let (53,9 %).

Tab. 3.9 Podíl uchazečů o zaměstnání¹⁾ podle věku, pohlaví a okresů k 31. 12. 2016

Pramen: Ministerstvo práce a sociálních věcí

v %

	do 19 let		20–24 let		25–29 let		15–29 let	
	muži	ženy	muži	ženy	muži	ženy	muži	ženy
Jihočeský kraj	3,2	3,5	9,9	8,3	10,2	10,6	23,3	22,4
v tom okresy:								
České Budějovice	3,3	3,3	11,9	9,8	12,1	13,2	27,3	26,4
Český Krumlov	4,7	5,0	8,1	6,6	9,0	10,5	21,8	22,1
Jindřichův Hradec	2,9	3,0	7,1	7,5	8,8	8,9	18,8	19,4
Písek	3,0	3,1	7,9	8,2	8,4	9,7	19,2	21,1
Prachatice	3,0	3,1	12,3	10,4	9,6	10,7	24,9	24,3
Strakonice	2,7	3,5	9,9	7,6	9,6	9,1	22,2	20,2
Tábor	2,9	3,2	10,4	8,1	11,3	9,4	24,6	20,7

¹⁾ na uchazečích daného pohlaví

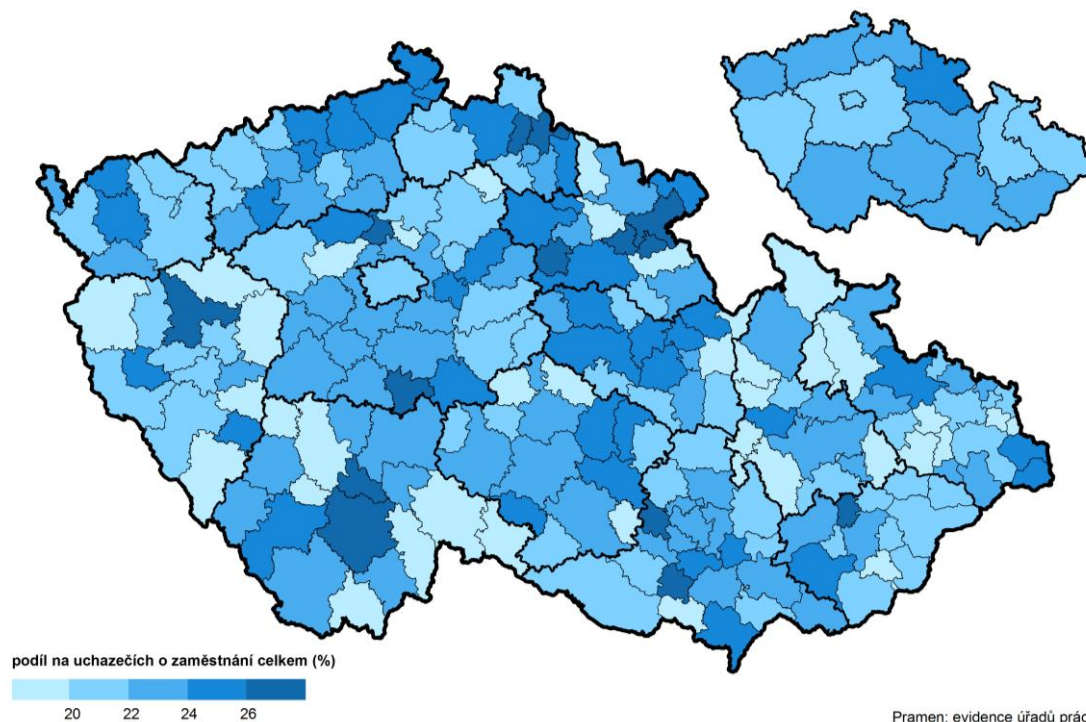
Nezaměstnaní mladší 30 let se na celkovém počtu nezaměstnaných mužů podíleli 23,3 %, podíl nezaměstnaných juniorek mezi nezaměstnanými ženami byl nižší (22,4 %).

V meziokresním srovnání měl koncem roku 2016 největší podíl mladších 30 let (mužů i žen celkem) mezi nezaměstnanými okres České Budějovice (26,9 %), naproti tomu nejmenší podíl okres Jindřichův Hradec (19,1 %). Toto obsazení krajních hodnot okresy se opakuje i v pětiletých věkových kategoriích 20–24 let a 25–29 let, ale pro věkovou kategorii do 20 let má nejvyšší podíl na nezaměstnaných celkem okres Český Krumlov; minimální je opětovně podíl okresu Jindřichův Hradec.

Z pohledu podrobnější vnitroregionální úrovně měl nejméně osob ve věku 15–29 let mezi nezaměstnanými SO ORP Blatná (16,7 %), v celorepublikovém žebříčku se tímto podílem Blatná umístila na prvním místě. Naproti tomu nejvíce juniorů mezi nezaměstnanými v kraji bylo zjištěno v SO ORP Týn nad Vltavou a České Budějovice – 27,1 % resp. 26,9 % a tyto hodnoty je v celorepublikovém srovnání zařadily do poslední desítky SO ORP s nejvyšším podílem juniorů na nezaměstnaných v evidenci úřadu práce.



Ktg. 3.1 Uchazeči o zaměstnání ve věku 15–29 let podle SO ORP a krajů k 31. 12. 2016



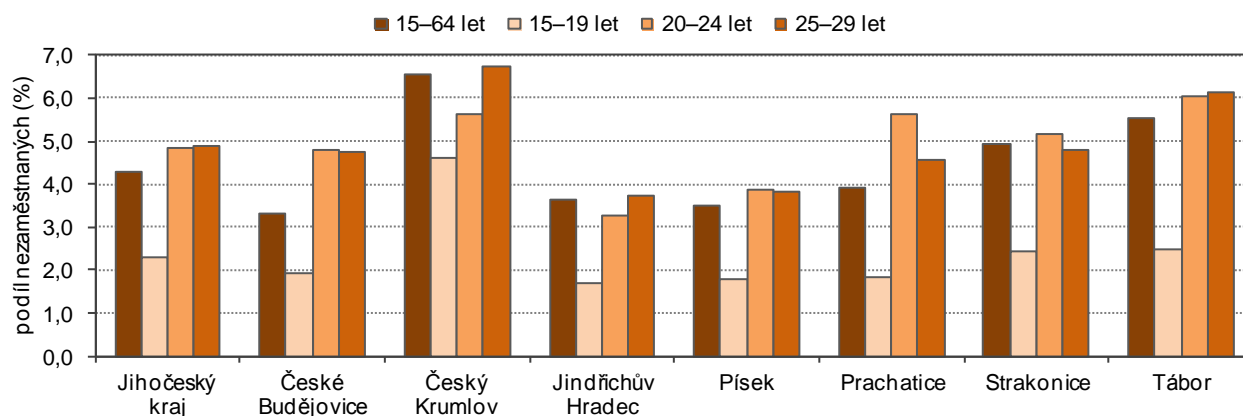
Z počtu nezaměstnaných v nejmladších věkových kategoriích k 31. 12. 2016 byly pro účely této analýzy vypočteny podíly nezaměstnaných osob podle věku za kraje, okresy a SO ORP. Při výpočtu byl v souladu s metodikou MPSV ve jmenovateli použit počet obyvatel k 31. 12. 2015 za příslušné věkové kategorie.

V Jihočeském kraji byl koncem roku 2016 zjištěn pro věkovou kategorii 15–29 let podíl nezaměstnaných osob 4,18 % a podíl nezaměstnaných mužů 4,14 %. Podíl nezaměstnaných žen byl jen nepatrně vyšší – 4,22 %. Ve srovnání s podílem nezaměstnaných osob v produktivním věku (15–64 let) byla nezaměstnanost juniorů nižší.

Podíl nezaměstnaných osob – juniorů – v rozdělení na pětileté věkové skupiny byl ve srovnání s průměrným podílem nezaměstnaných osob (15–64 let) u mladších 20 let ve všech okresech Jihočeského kraje nižší. Ale u dalších dvou pětiletých juniorských kategorií již byl v kraji a ve většině okresů poněkud vyšší.

Graf 3.6 Podíl nezaměstnaných osob podle věku v okresech kraje k 31. 12. 2016^{*)}

Pramen: Ministerstvo práce a sociálních věcí



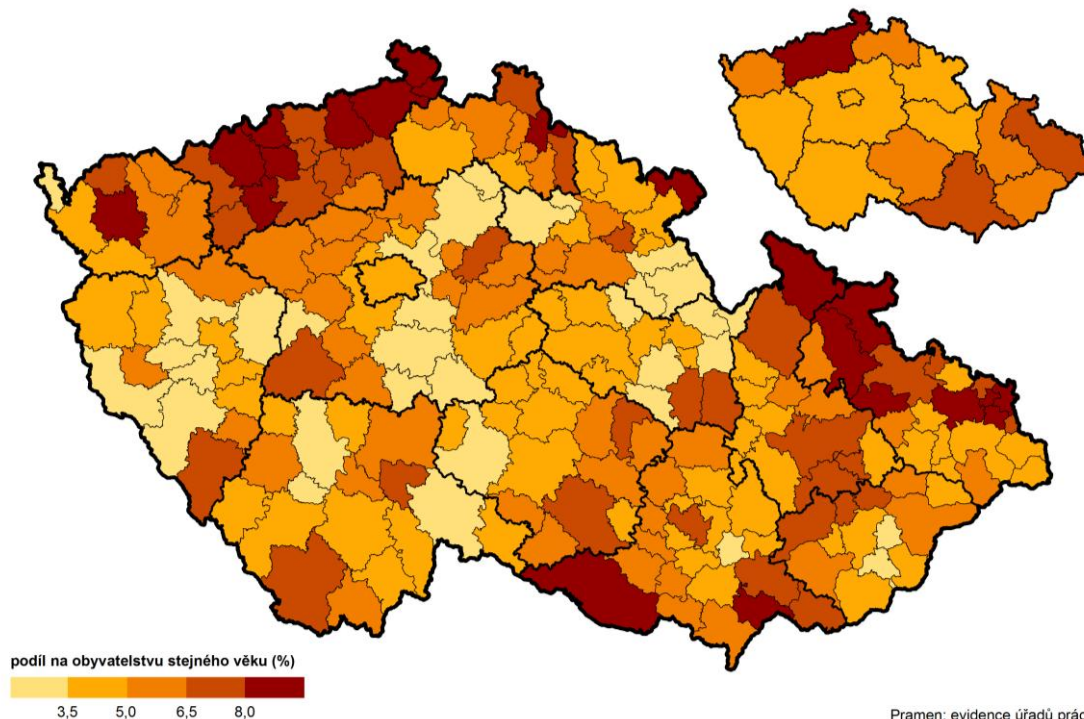
^{*)} počet dosažitelných uchazečů o zaměstnání v daném věku na 100 obyvatel stejného věku (k 31. 12. 2015)

Třebaže nejnižší podíl nezaměstnaných osob ve věku 15–64 let celkem i jednotlivě za muže a za ženy měl koncem roku 2016 okres České Budějovice, tak v juniorských věkových kategoriích se nejnižší nezaměstnaností může pochlubit okres Jindřichův Hradec. Prvenství měl i u mužů ve věku ve věku 20–24 let a žen v kategoriích od 20 let. Nejnižší nezaměstnanost mužů ve věku 15–19 let a 25–29 let byla zjištěna v okrese Písek, nejnižší podíl nezaměstnaných žen ve věku 15–19 let v okrese Prachatice.

Naopak nejvyšší podíl nezaměstnaných osob ve věku 15–64 let celkem i jednotlivě za muže a ženy byl evidován v okrese Český Krumlov a v tomto okrese byl zjištěn i nejvyšší podíl nezaměstnaných osob mezi juniory v jednotlivých věkových i genderových skupinách. Pouze u mladých ve věku 20–24 let (celkem i zvláště za obě pohlaví) a mužů ve věku 25–29 let měl nejvyšší nezaměstnanost okres Tábor.

Podíl nezaměstnaných osob ve věku 25–29 let, což je kategorie, kde je již většina juniorů ekonomicky aktivních, dosáhl koncem roku 2016 v Jihočeském kraji 4,9 % (v ČR 5,6 %) a v mezikrajském srovnání byl šestý nejnižší. Nejnižší podíl nezaměstnaných osob ve věku 25–29 let měl Plzeňský kraj (3,7 %), naopak nejvyšší kraj Ústecký (8,4 %).

Ktg. 3.2 Nezaměstnanost osob ve věku 25–29 let podle SO ORP a krajů k 31. 12. 2016



Ve SO ORP Jihočeského kraje se podíl nezaměstnaných osob ve věku 25–29 let pohybuje od 3,1 % v SO ORP Vodňany po 7,1 % v SO ORP Český Krumlov. V celorepublikovém srovnání SO ORP jsou v tomto podílu velké difference od 1,6 % v SO ORP Dobruška po 12,1 % v SO ORP Karviná. Více než 10% nezaměstnanost starších juniorů byla zjištěna v šesti SO ORP Moravskoslezského a Ústeckého kraje.