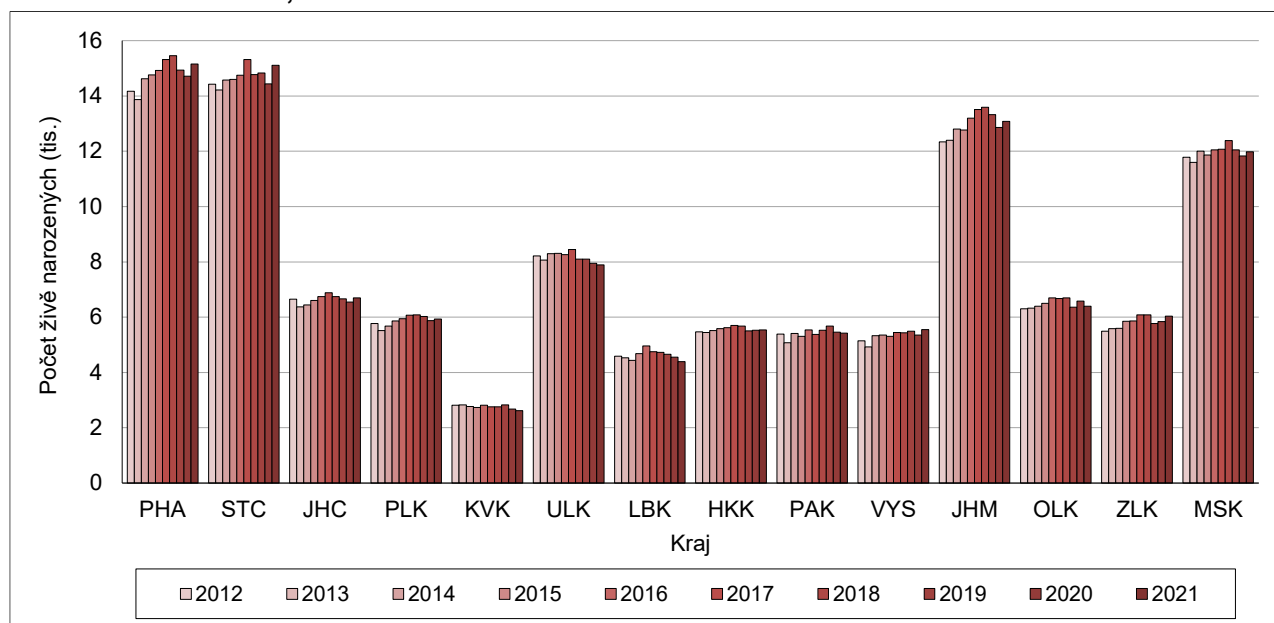


4 Porodnost

Počet živě narozených dětí v roce 2021 v pěti krajích meziročně poklesl, naopak v devíti se zvýšil, v Kraji Vysočina byl vůbec nejvyšší za poslední desetiletí. Napříč republikou výrazně vzrostla intenzita plodnosti, když na krajské úrovni dosahovala na úroveň 1,69 až 1,95 dítěte na jednu ženu. Nejnižší zůstává plodnost žen s bydlištěm v Karlovarském kraji a v Praze, nejvyšší u žen z Kraje Vysočina. Regionální rozložení podílu dětí narozených mimo manželství i průměrného věku žen při narození dítěte v čase nedoznalo výrazných změn.

Celorepublikový počet živě narozených dětí v roce 2021 po tříletém poklesu³² meziročně mírně vzrostl, a to o 1 % na 111,8 tisíce. Na krajské úrovni ale nebyl vývoj jednotný – v 9 krajích byl zaznamenán nárůst, ve zbylých 5 krajích meziroční pokles. Nejvýrazněji se mezi roky 2020 a 2021 navýšil počet živě narozených dětí v populaci Středočeského kraje (+5 %; absolutně o 674 více), Kraje Vysočina a Zlínského (+4 %; abs. +198 resp. 206), naopak úbytek narozených byl relativně největší v kraji Libereckém (–4 %; absolutně –171 dětí) a Olomouckém (–3 %; abs. –190). Počet živě narozených dětí v roce 2021 byl v Kraji Vysočina vůbec nejvyšší v poslední dekádě, v ostatních krajích zůstalo lokální maximum příslušné rokům z období 2017–2019, v Libereckém kraji roku 2016. Ve většině krajů byly zároveň generace narozených na přelomu druhého a třetího desetiletí 21. století (průměr let 2019–2021) početnější než generace dětí narozených na počátku druhého desetiletí, v letech 2011–2013. Výjimku představovaly kraje Karlovarský, Ústecký a Liberecký, kde měl počet živě narozených dětí v průběhu posledního desetiletí (či minimálně v jeho druhé půli) klesající trend.

Obr. 4.1 Živě narození, 2012–2021



Od roku 2014 je počet živě narozených dětí pravidelně nejvyšší v hlavním městě Praze (15,2 tisíce v roce 2021) a druhý nejvyšší (v letech 2012 a 2013 první) ve Středočeském kraji (15,1 tisíce), rozdíl v jejich úhrnech však byl v některých letech nevýznamný (tab. 4.1). Na třetím místě v počtu narozených byl po celé poslední desetiletí Jihomoravský kraj (13,1 tisíce) a na čtvrtém pak kraj Moravskoslezský (12,0 tisíce)³³.

³² Počet živě narozených mírně klesal v letech 2012 a 2013, následně čtyři roky v řadě rostl, ale v letech 2018–2020 opět klesal.

³³ Pořadí dalších krajů se v časovém období 2012–2021 měnilo jen v rámci dvou skupin krajů s podobnou velikostí populace žen v reprodukčním věku 15–49 let (první skupina čítající 119–134 tisíc žen v roce 2021: Jihočeský, Plzeňský, Olomoucký a Zlínský kraj; druhá skupina s počtem žen 105–113 tisíc: Královéhradecký, Pardubický kraj a Kraj Vysočina).

V souladu s velikostí celé populace nejméně narozených dětí tradičně vykazoval kraj Karlovarský (2,6 tisíce v roce 2021) a dále kraj Liberecký (4,4 tisíce).

Tab. 4.1 Narození, 2012–2021 (výběr let)

Kraj	Živě narození							Mrtvě narození		
	2012	2016	2017	2018	2019	2020	2021 celkem	2021 chlapci	2021 počet	2013–2021* na 1000 nar.
Hl. město Praha	14 176	14 929	15 324	15 460	14 933	14 713	15 157	7 793	42	3,2
Středočeský	14 428	14 748	15 323	14 776	14 836	14 437	15 111	7 754	60	3,4
Jihočeský	6 655	6 747	6 880	6 748	6 665	6 552	6 699	3 448	18	3,4
Plzeňský	5 768	5 940	6 066	6 082	6 027	5 876	5 933	3 030	15	3,0
Karlovarský	2 820	2 815	2 753	2 755	2 827	2 682	2 619	1 340	10	3,8
Ústecký	8 215	8 263	8 442	8 099	8 094	7 947	7 886	4 017	42	4,8
Liberecký	4 592	4 960	4 753	4 725	4 659	4 557	4 386	2 231	13	3,9
Královéhradecký	5 467	5 616	5 702	5 677	5 504	5 526	5 537	2 882	29	4,3
Pardubický	5 385	5 533	5 372	5 526	5 672	5 454	5 421	2 764	18	3,7
Vysočina	5 148	5 307	5 440	5 430	5 497	5 349	5 547	2 863	16	3,2
Jihomoravský	12 339	13 193	13 509	13 594	13 328	12 859	13 085	6 693	43	3,1
Olomoucký	6 303	6 697	6 679	6 699	6 359	6 584	6 394	3 175	29	3,4
Zlínský	5 493	5 863	6 084	6 078	5 774	5 834	6 040	3 056	22	3,4
Moravskoslezský	11 787	12 052	12 078	12 387	12 056	11 830	11 978	6 133	47	3,9
ČR	108 576	112 663	114 405	114 036	112 231	110 200	111 793	57 179	404	3,6

Pozn.: Barvou a tučně jsou označeny nejvyšší hodnoty v daném roce, pouze barvou nejnižší hodnoty v daném roce.

* Z důvodu změny definice mrtvě narozeného dítěte k 1. 4. 2012 údaje metodicky srovnatelné až od roku 2013.

Počet mrtvě narozených dětí je v Česku dlouhodobě nízký. V roce 2021 se bez známek života narodilo 404 dětí, což představovalo 3,6 ‰ všech narozených. Úroveň mrtvorozenosti odpovídala průměru let 2013³⁴–2021, přičemž nejvyšší (3,9 ‰) byla v rámci tohoto období v roce 2020, nejnižší (3,3 ‰) v letech 2017–2018. Na krajské úrovni byly meziroční výkyvy v hodnotách ukazatele větší (malý počet událostí silněji kolísá), mrtvorozenost se v krajích v jednotlivých letech pohybovala od 2 až do 7 ‰. V roce 2021 byla nejnižší v kraji Plzeňském (2,5 ‰) a nejvyšší v kraji Ústeckém (5,3 ‰). Z pohledu úhrnu za období 2013–2021 byla mrtvorozenost jednoznačně nejvyšší v kraji Ústeckém (z tisíce narozených 4,8 mrtvě) a dále v Královéhradeckém (4,3 ‰), v ostatní krajích nepřesáhla 4 ‰, nejnižší byla v kraji Plzeňském (3,0 ‰) a Jihomoravském (3,1 ‰).

Živě narození podle pořadí

Struktura živě narozených podle pořadí se v Česku v čase příliš nemění. Na prvorozené děti připadá necelá jedna polovina živě narozených dětí (46,4 % v roce 2021, v letech 2012–2020 to bylo 47,4–48,7 %), na druhorozené více než jedna třetina (39,0 % v roce 2021, 36,6–38,5 % v předchozích devíti letech) a na živě narozené ve třetím a vyšším pořadí kolem jedné sedminy (14,6 % v roce 2021, 14,6–15,1 % v letech 2013–2020 a 14,1 % v roce 2012). Převaha dětí prvního pořadí nad dětmi narozenými v pořadí druhém a převaha druhorozených nad počtem dětí ještě vyššího pořadí narození je dodržena i na krajské úrovni, přesné zastoupení dětí jednotlivých pořadí se však přeci jen mezi kraji částečně odlišuje (tab. a obr. 4.2). Nejmenší je na úrovni krajů rozpětí podílu připadajícím na děti druhorozené (36,6–41,9 % v roce 2021, tedy rozpětí 5,3 p. b.), zastoupení prvorozených dětí a dětí třetího či vyššího pořadí se diferencuje více³⁵ (rozpětí 9,5 resp. 8,0 p. b. v roce 2021).

Příčinou velkého rozpětí podílu, který připadá na prvorozené děti v jednotlivých krajích, je jeho vysoká hodnota v Praze, která po celé desetiletí pravidelně přesahovala (jako jediná) 50% hranici – v roce 2021 zde

³⁴ Z důvodu změny definice mrtvě narozeného dítěte k 1. 4. 2012 jsou údaje metodicky srovnatelné až od roku 2013.

³⁵ V letech 2012–2020 bylo rozpětí podílu mezi kraji nejvyšší pro třetí a vyšší pořadí, v roce 2021 (a v letech 2000–2011) u prvního pořadí.

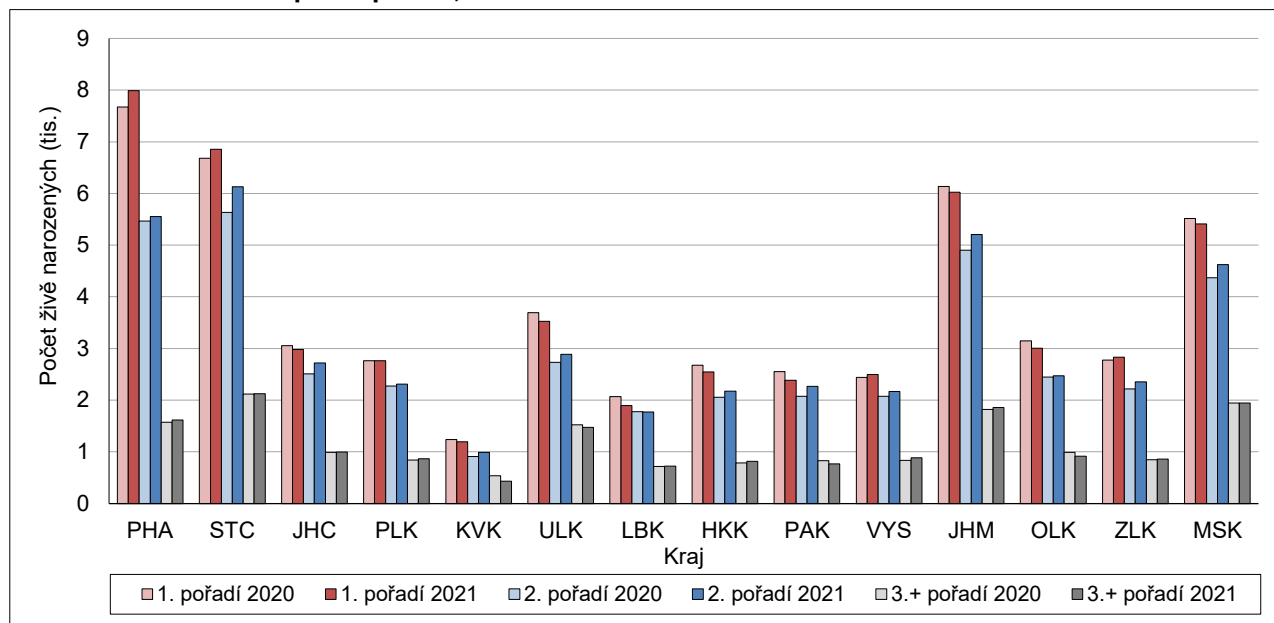
patřilo mezi prvorozené 52,7 % živě narozených. Druhá nejvyšší, 47,0% (ale o 5,7 p. b. nižší než v Praze), byla váha prvorozených v Olomouckém kraji, naopak nejnižší, 43,2%, v kraji Libereckém. Bez zahrnutí Prahy se tak krajní hodnoty lišily jen o necelé 4 p. b. Vyšší diferenciaci krajů v podílu třetích a dalších dětí pak primárně způsobuje nejen jejich tradičně nízké zastoupení v Praze (10,7 % v roce 2021), ale i naopak oproti ostatním krajům vyšší v kraji Ústeckém (18,7 %); ve zbylých krajích se jejich váha pohybovala v úzkém rozpětí 14,1 % (Středočeský a Pardubický kraj) až 16,6 % (Karlovarský kraj). Zastoupení druhorozených dětí na celkovém počtu živě narozených, jenž se mezi kraji diferencuje méně, bylo v roce 2021 nejvyšší v Pardubickém kraji (41,9 %; dále 40,6 % v Jihočeském a Středočeském kraji) a nejmenší v Ústeckém kraji a v Praze (36,6 %).

Tab. 4.2 Živě narození podle pořadí, 2012 a 2021

Kraj	Živě narození 2021 podle pořadí				Podíl pořadí (%) v roce 2012			Podíl pořadí (%) v roce 2021		
	1.	2.	3.	4.+	1.	2.	3.+	1.	2.	3.+
Hl. město Praha	7 991	5 550	1 317	299	52,9	37,5	9,6	52,7	36,6	10,7
Středočeský	6 856	6 130	1 617	508	46,5	40,1	13,4	45,4	40,6	14,1
Jihočeský	2 983	2 722	737	257	46,8	39,2	14,0	44,5	40,6	14,8
Plzeňský	2 760	2 308	635	230	47,4	39,7	12,9	46,5	38,9	14,6
Karlovarský	1 194	991	271	163	46,7	38,1	15,2	45,6	37,8	16,6
Ústecký	3 524	2 890	887	585	46,2	36,2	17,6	44,7	36,6	18,7
Liberecký	1 895	1 769	519	203	46,6	37,4	16,0	43,2	40,3	16,5
Královéhradecký	2 545	2 176	576	240	45,8	38,8	15,4	46,0	39,3	14,7
Pardubický	2 384	2 270	580	187	45,7	39,4	14,9	44,0	41,9	14,1
Vysočina	2 495	2 170	653	229	45,1	38,7	16,2	45,0	39,1	15,9
Jihomoravský	6 025	5 205	1 363	492	47,5	39,4	13,2	46,0	39,8	14,2
Olomoucký	3 007	2 469	661	257	45,9	39,1	15,0	47,0	38,6	14,4
Zlínský	2 829	2 351	662	198	47,0	38,7	14,3	46,8	38,9	14,2
Moravskoslezský	5 412	4 622	1 312	632	47,0	37,2	15,8	45,2	38,6	16,2
ČR	51 900	43 623	11 790	4 480	47,4	38,5	14,1	46,4	39,0	14,6

Pozn.: Barvou a tučně jsou označeny nejvyšší hodnoty v daném roce, pouze barvou nejnižší hodnoty v daném roce.

Obr. 4.2 Živě narození podle pořadí, 2020 a 2021



O mírný (1%) nárůst celkového počtu živě narozených mezi roky 2020 a 2021 se na úrovni republiky zasloužil čistě vyšší počet druhorozených dětí (o 5 %), zatímco prvorozených a dětí třetího či vyššího pořadí bylo meziročně (o 1 %) méně. Na krajské úrovni nebyl meziroční vývoj živě narozených v dílčích pořadích

jednotný (obr. 4.2), když pouze pět krajů (Karlovarský, Ústecký, Pardubický, Olomoucký a Moravskoslezský) vykázalo shodný vývoj s republikovým. Oproti tomu v Praze, v kraji Středočeském, Vysočina a Zlínském se v roce 2021 zvýšil počet živě narozených ve všech pořadích, v Jihočeském, Plzeňském, Královéhradeckém a Jihomoravském kraji rostl jak počet druhorozených, tak dětí 3. či vyššího pořadí, když klesal, příp. stagnoval, pouze počet prvorozených, a v Libereckém kraji došlo zvláště k úbytku prvorozených při stagnaci počtu druhorozených a jen nepatrnému nárůstu počtu dětí vyšších pořadí. Z pohledu absolutního počtu živě narozených v roce 2021 nejvíce meziročně přibýlo dětí 2. pořadí ve Středočeském kraji (+498) a v kraji Jihomoravském (+303) a dětí 1. pořadí v Praze (+319), naopak nejvíce ubylo prvorozených dětí v Libereckém (–172), Ústeckém a Pardubickém kraji (shodně –167).

Živě narození podle rodinného stavu matky

Z pohledu struktury narozených podle rodinného stavu ženy-matky dítěte v celorepublikovém úhrnu dlouhodobě převažují děti narozené vdaným ženám, jejich podíl ovšem (po tři desetiletí) až do roku 2017 klesal (od roku 2012 z 57 % na 51 %) a v posledních čtyřech letech v podstatě stagnuje na úrovni necelých 52 % (51,5 % v roce 2021). Mezi nevdanými ženami, matkami narozených dětí, pak jednoznačně dominují ženy de iure svobodné, rozvedených či ovdovělých je méně než jedna desetina (7–9 %). Na regionální úrovni se však podíl živě narozených mimo manželství značně liší – rozdíl mezi nejvyšší a nejnižší hodnotou v jednotlivých letech období 2012–2021 pravidelně činil 22–23 p. b, přičemž převaha vdaných žen nad nevdanými neplatila ve všech krajích. Trend vývoje podílu dětí narozených mimo manželství byl však v krajích shodný – v posledních letech jeho hodnoty kolísaly, v desetiletém horizontu se zvýšily (o 3–8 p. b.).

Tab. 4.3 Živě narození podle rodinného stavu matky a podíl (%) živě narozených mimo manželství, 2012–2021 (výběr let)

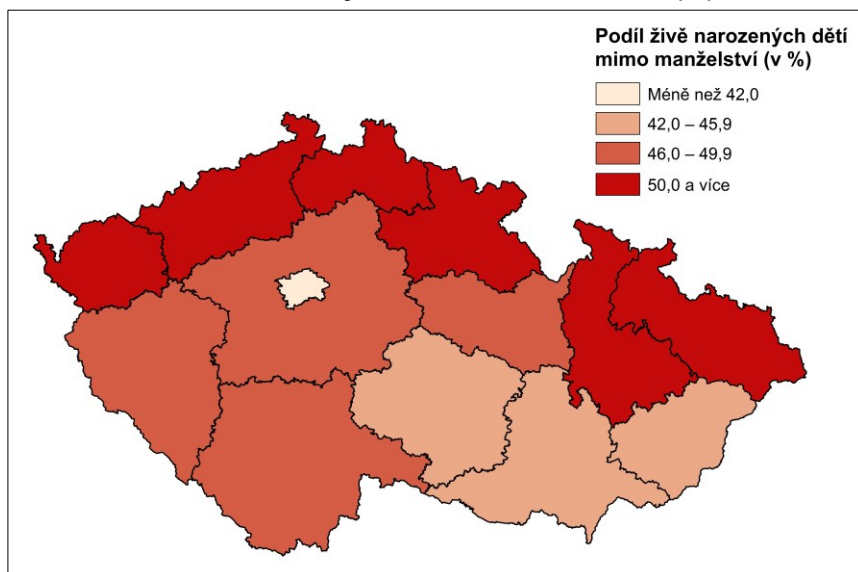
Kraj	Rodinný stav matky živě narozených roku 2021			Podíl (%) živě narozených mimo manželství							v tom podle pořadí dítěte (2021)		
	vdaná	nevdaná		2012	2016	2017	2018	2019	2020	2021	1.	2.	3. +
		celkem	rozvedená a ovdov.										
Hl. město Praha	9 015	6 142	529	37,4	41,0	41,3	40,7	40,3	40,5	40,5	48,4	32,2	30,0
Středočeský	7 963	7 148	569	40,5	46,0	47,8	47,0	46,8	46,8	47,3	57,8	39,2	36,7
Jihočeský	3 365	3 334	256	43,7	49,5	50,6	50,3	49,3	50,6	49,8	62,7	40,2	37,2
Plzeňský	2 988	2 945	239	45,9	50,5	50,8	51,6	48,3	49,2	49,6	59,6	40,3	42,9
Karlovarský	1 015	1 604	122	58,7	64,4	60,1	61,7	59,6	62,7	61,2	70,4	51,9	57,6
Ústecký	2 917	4 969	329	58,0	64,2	64,5	63,4	63,5	62,8	63,0	71,3	54,2	60,3
Liberecký	2 005	2 381	183	48,4	54,2	55,4	54,2	52,7	53,3	54,3	65,5	45,6	46,1
Královéhradecký	2 662	2 875	244	43,8	50,7	50,4	49,8	51,4	51,5	51,9	63,5	42,7	40,3
Pardubický	2 777	2 644	218	41,6	47,9	48,8	48,9	47,2	48,6	48,8	61,6	39,2	37,3
Vysočina	3 009	2 538	192	37,7	43,8	44,4	43,4	45,7	44,6	45,8	57,8	37,0	33,2
Jihomoravský	7 412	5 673	461	38,4	43,0	43,6	43,8	42,7	43,9	43,4	53,2	35,9	32,1
Olomoucký	3 141	3 253	242	45,1	50,3	50,2	49,8	49,4	50,0	50,9	62,2	40,8	40,8
Zlínský	3 436	2 604	236	35,6	41,8	43,0	42,3	43,4	43,1	43,1	54,2	35,1	28,4
Moravskoslezský	5 885	6 093	433	47,7	52,8	52,7	51,9	52,2	51,1	50,9	60,8	40,5	48,0
ČR	57 590	54 203	4 253	43,4	48,6	49,0	48,5	48,2	48,5	48,5	58,5	39,7	40,2

Pozn.: Barvou a tučně jsou označeny nejvyšší hodnoty v daném roce, pouze barvou nejnižší hodnoty v daném roce.

Rozdělení krajů podle výše podílu dětí narozených mimo manželství na podprůměrné a nadprůměrné tak bylo v poslední dekádě v podstatě stabilní. Pod průměrem ČR se po celou dobu drželo pět krajů (seřazeny vzestupně podle průměru za celou dekádu): hlavní město Praha, Zlínský, Jihomoravský, Vysočina a Středočeský. Podprůměrné hodnoty byly kromě tří let (2018, 2020 a 2021) rovněž v Pardubickém kraji. Nejnižší zastoupení měly přitom děti narozené nevdaným ženám od roku 2016 pravidelně v Praze (40,5 % v roce 2021), v předchozích letech v kraji Zlínském. Z osmi krajů, ve kterých bylo naopak zastoupení dětí narozených mimo manželství pravidelně nadprůměrné, dosahovaly nejvyšších hodnot přesahujících 60 % kraje Ústecký a Karlovarský (63,0 resp. 61,2 % v roce 2021). V ostatních krajích této skupiny byl příslušný podíl výrazně nižší, v roce 2021 na třetím místě kraj Liberecký s 54,3% podílem.

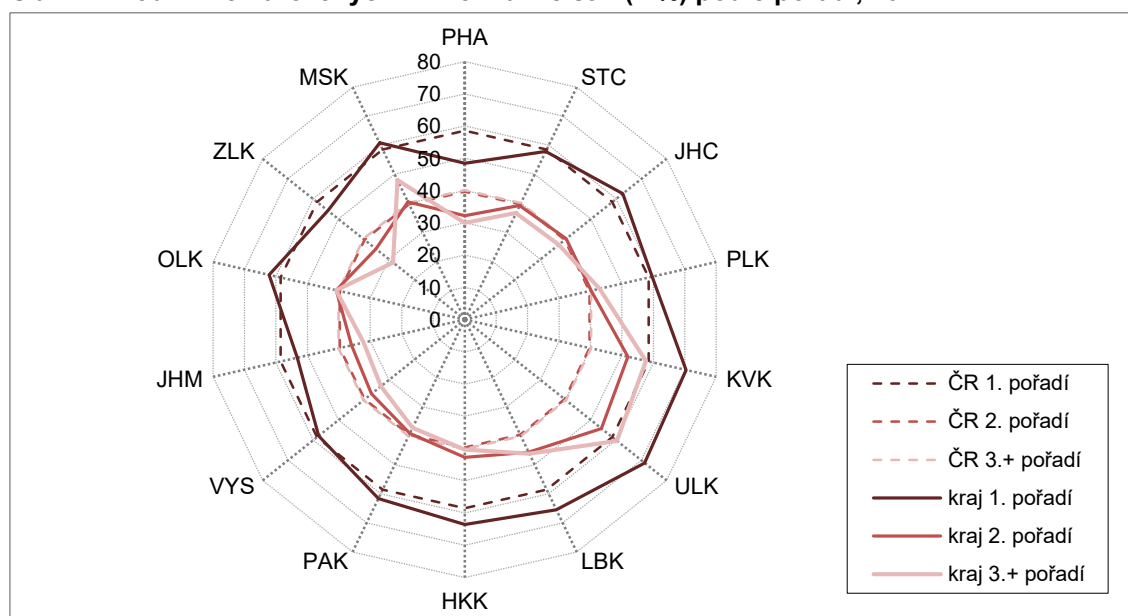
Podíl dětí narozených mimo manželství překročil v roce 2021 hranici 50 % celkem v šesti krajích, když k převaze nevdaných žen-matek živě narozených dětí nad těmi vdanými došlo kromě krajů Ústeckého, Karlovarského a Libereckého také v Královéhradeckém, Olomouckém a Moravskoslezském.

Obr. 4.3 Podíl živě narozených dětí mimo manželství (%), 2021



Stejné regionální rozložení se až na několik výjimek drželo i v dílčích pořadích, neboť téměř vždy platilo, že se na celkově podprůměrném podílu dětí narozených mimo manželství podílel jejich podprůměrný podíl jak v prvním, tak v druhém, tak ve třetím a vyšším pořadí, a obráceně (viz tab. 4.3). Výjimku představoval kraj Jihočeský s celkově nadprůměrným zastoupením nevdaných rodiček, ale podprůměrným v případě dětí narozených ve třetím či vyšším pořadí, a kraj Pardubický, kde byl nadprůměrný podíl dětí narozených mimo manželství pouze u prvorozených dětí, zatímco u druhých i ve vyšších pořadích byl ve srovnání s úhrnem pro ČR nižší.

Obr. 4.4 Podíl živě narozených mimo manželství (v %) podle pořadí, 2021



Ve všech krajích bývá zastoupení nemanželsky narozených dětí jednoznačně nejvyšší u prvorozených, hodnoty pro 2. pořadí a 3. či vyšší pořadí jsou si vzájemně blízké, v některých krajích dosahuje výše u druhorozených, u jiných naopak ve vyšších pořadích (obr. 4.4). Variabilita podílu dětí narozených mimo

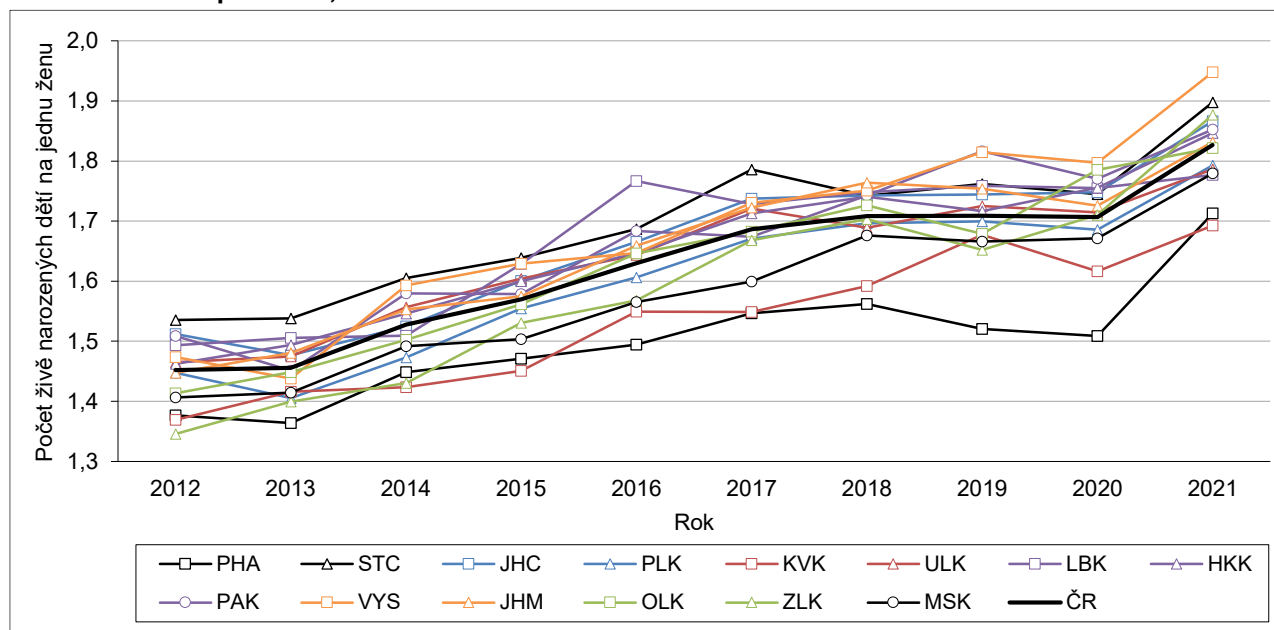


manželství mezi kraji je tradičně nejvyšší ve třetím a vyšším pořadí, kde rozpětí mezi minimální a maximální hodnotou každoročně v posledním desetiletí přesahovalo 30 p. b. V roce 2021 činilo 32 p. b., když 28,4% (nejnižší) byl tento podíl v kraji Zlínském a 60,3% (nejvyšší) v Ústeckém (tab. 4.3). U prvorozených a druhorozených dětí bylo rozpětí zastoupení nemanželsky narozených dětí napříč kraji nižší a vzájemně poměrně podobné (22–23 p. b.): u prvorozených dětí dosahovalo v roce 2021 hodnot 48,4–71,3 % a u druhorozených 32,2–54,2 %. V obou případech minimum příslušelo Praze a maximum kraji Ústeckému, na druhém místě pak Zlínskému kraji resp. kraji Karlovarskému. Mezi roky 2012 a 2021 se podíl živě narozených mimo manželství u prvorozených a druhorozených zvýšil ve všech krajích ČR, u většiny krajů také v pořadí 3. a vyšším³⁶.

Úroveň plodnosti

Po tříleté stagnaci úhrnné plodnosti (průměrný počet dětí připadající na jednu ženu během jejího reprodukčního období při zachování měr plodnosti daného roku) na úrovni 1,71 dítěte na jednu ženu, která přerušila rostoucí trend z let 2012–2018 (z 1,43 v roce 2011), se v roce 2021 intenzita plodnosti v ČR skokově (o 0,12) zvýšila na 1,83 dítěte na jednu ženu³⁷. Na krajské úrovni nebyl vývoj úhrnné plodnosti v letech 2012–2020 tak plynulý a jednoznačný, přesto ho lze v celkovém pohledu popsat jako rostoucí (obr. 4.5)³⁸. Poslední meziroční zvýšení plodnosti v roce 2021 bylo zaznamenáno ve všech krajích. Nejmenší meziroční nárůst vykázala úhrnná plodnost žen Libereckého kraje (o 0,02 dítěte na jednu ženu) a kraje Olomouckého (o 0,04), naopak nejvíce se zvýšila hodnota úhrnné plodnosti pro Prahu (o 0,20) a kraj Středočeský a Vysočina (v obou o 0,15).

Obr. 4.5 Úhrnná plodnost, 2012–2021



³⁶ Pouze v Jihočeském, Plzeňském, Karlovarském, Jihomoravském a Olomouckém kraji byl podíl třetích či dalších dětí narozených mimo manželství v roce 2021 nižší než v roce 2012, nicméně v tomto pořadí jsou meziroční fluktuace výraznější.

³⁷ Nárůst plodnosti částečně podpořily nové (nižší) stavy žen zjištěné při sčítání, zpracované poprvé do bilance pro rok 2021.

³⁸ Ve všech čtrnácti krajích současně rostla úhrnná plodnost pouze v letech 2014 a 2016, v letech 2012, 2015, 2017 a 2018 pak ve valné většině (k růstu plodnosti nedošlo pouze v 1–3 krajích). V roce 2019 již bylo krajů, kde úroveň plodnosti meziročně rostla, jen 8 (a z toho ve dvou neznatelně) a v roce 2020 bylo takových pouze 5 (Olomoucký, Zlínský, Královéhradecký a (neznatelně) Moravskoslezský a Jihočeský).

Ve všech krajích byla úroveň úhrnné plodnosti v roce 2021 nejvyšší³⁹ za poslední desetiletí, resp. od roku 2000, kdy byly kraje ustanoveny. Nejvyšší byla plodnost žen z Kraje Vysočina, která v roce 2021 dosáhla až na 1,95 dítěte na jednu ženu a jako jediná přesáhla hranici 1,9; obdobně byla na prvním místě i v roce 2020, kdy byla jako jediná nad hranici 1,8. Druhá nejvyšší plodnost byla v roce 2021 zaznamenána u žen Středočeského kraje (1,90), třetí u žen Zlínského kraje (1,88) a čtvrtá u žen Jihočeského kraje (1,87). Nadprůměrná (vyšší než hodnota 1,83 za úhrn ČR) byla úroveň plodnosti ještě v dalších třech krajích: v Pardubickém, Královéhradeckém (oba 1,85) a nepatrně v Jihomoravském (1,83). V ostatních šesti krajích byla úroveň plodnosti pod hladinou ČR jako celku, přičemž v Olomouckém kraji jen mírně (1,82), v dalších třech krajích – Plzeňském, Ústeckém a Moravskoslezském – s malým odstupem (1,79–1,78) a s větším pak na konci žebříčku, stejně jako v předchozích letech, zůstala Praha a kraj Karlovarský (obr. 4.5). Vůbec nejnižší byla v roce 2021 úhrnná plodnost žen z kraje Karlovarského (1,69 dítěte na jednu ženu), který tuto pozici zaujímal také v letech 2014 a 2015, zatímco Praha, která byla krajem s nejnižší plodností v letech 2016–2020 i roku 2013, tentokrát skončila na předposlední pozici s plodností 1,71 dítěte na jednu ženu.

Tab. 4.4 Úhrnná plodnost podle pořadí, 2012–2021 (výběr let)

Kraj	Celkem							1. pořadí			2. pořadí			3.+ pořadí		
	2012	2016	2017	2018	2019	2020	2021	2012	2016	2021	2012	2016	2021	2012	2016	2021
Hl. město Praha	1,38	1,49	1,55	1,56	1,52	1,51	1,71	0,76	0,83	0,94	0,49	0,52	0,60	0,12	0,15	0,17
Středočeský	1,54	1,69	1,79	1,74	1,76	1,74	1,90	0,76	0,85	0,92	0,59	0,63	0,74	0,19	0,21	0,24
Jihočeský	1,51	1,67	1,74	1,74	1,74	1,75	1,87	0,74	0,83	0,86	0,58	0,61	0,74	0,20	0,23	0,26
Plzeňský	1,45	1,61	1,67	1,70	1,70	1,69	1,79	0,72	0,83	0,87	0,55	0,57	0,68	0,17	0,21	0,24
Karlovarský	1,37	1,55	1,55	1,59	1,68	1,62	1,69	0,67	0,76	0,80	0,51	0,54	0,63	0,19	0,25	0,27
Ústecký	1,46	1,64	1,72	1,69	1,73	1,72	1,79	0,71	0,81	0,82	0,52	0,54	0,64	0,24	0,29	0,32
Liberecký	1,49	1,77	1,73	1,75	1,76	1,76	1,78	0,73	0,91	0,80	0,54	0,61	0,70	0,22	0,24	0,28
Královéhradecký	1,46	1,65	1,71	1,74	1,72	1,76	1,85	0,70	0,81	0,88	0,55	0,60	0,71	0,21	0,24	0,26
Pardubický	1,51	1,68	1,67	1,74	1,82	1,77	1,85	0,72	0,85	0,85	0,58	0,60	0,76	0,21	0,24	0,25
Vysočina	1,47	1,65	1,73	1,75	1,81	1,80	1,95	0,69	0,80	0,90	0,56	0,59	0,75	0,22	0,26	0,29
Jihomoravský	1,45	1,66	1,72	1,76	1,75	1,73	1,83	0,72	0,85	0,89	0,55	0,60	0,71	0,18	0,20	0,24
Olomoucký	1,41	1,65	1,68	1,73	1,68	1,79	1,82	0,67	0,82	0,89	0,54	0,60	0,69	0,20	0,22	0,25
Zlínský	1,35	1,57	1,67	1,70	1,65	1,71	1,88	0,66	0,80	0,91	0,51	0,56	0,71	0,18	0,20	0,25
Moravskoslezský	1,41	1,57	1,60	1,68	1,67	1,67	1,78	0,68	0,76	0,83	0,52	0,56	0,67	0,21	0,24	0,28
ČR	1,45	1,63	1,69	1,71	1,71	1,71	1,83	0,72	0,83	0,88	0,54	0,58	0,69	0,19	0,22	0,25

Pozn.: Barvou a tučně jsou označeny nejvyšší hodnoty v daném roce, pouze barvou nejnižší hodnoty v daném roce.

Porovnáme-li intenzitu plodnosti v jednotlivých krajích v roce 2021 s rokem 2012, suverénně k největšímu zvýšení plodnosti (o 0,53 dítěte na jednu ženu) došlo v kraji Zlínském a dále v Kraji Vysočina (o 0,47). Většina krajů zaznamenala růst o 0,32–0,41 dítěte na jednu ženu, nižší (o 0,28) byl za deset let nárůst plodnosti pouze v kraji Libereckém. To vedlo v čase k částečné změně regionálního rozložení plodnosti (obr. 4.6). Kraj Zlínský, který v dřívějších letech většinou patřil mezi kraje s nízkou úrovní plodnosti (v letech 2012, 2011, 2006 a 2004 z krajů vůbec nejnižší), se v posledních dvou letech naopak řadí mezi kraje s nadprůměrnou plodností⁴⁰ (v roce 2021 dokonce 2. nejvyšší), naopak kraje Ústecký a Liberecký si v žebříčku v čase pohoršily (z mírně nadprůměrných na mírně podprůměrné). Ve většině krajů bylo zvýšení celkové plodnosti v roce 2021 podpořeno všemi pořadími – v deseti krajích byla úhrnná plodnost ve srovnání s rokem 2020 vyšší jak u prvního⁴¹, tak u druhého, tak u třetího či dalšího pořadí. V Libereckém kraji došlo pouze k růstu plodnosti 2. a 3. a vyššího pořadí, v Karlovarském a Olomouckém kraji pouze 1⁴². a 2. pořadí a v kraji Pardubickém rostla jen plodnost 2. pořadí.

³⁹ Překonáno tak bylo dosavadní maximum pro období 2012–2020, které připadlo v Libereckém kraji na rok 2016, ve Středočeském na rok 2017, v Praze, Jihomoravském a Moravskoslezském kraji na 2018, v Plzeňském, Karlovarském, Ústeckém, Pardubickém a Vysočina na 2019 a v Olomouckém, Královéhradeckém, Zlínském a Jihočeském na 2020.

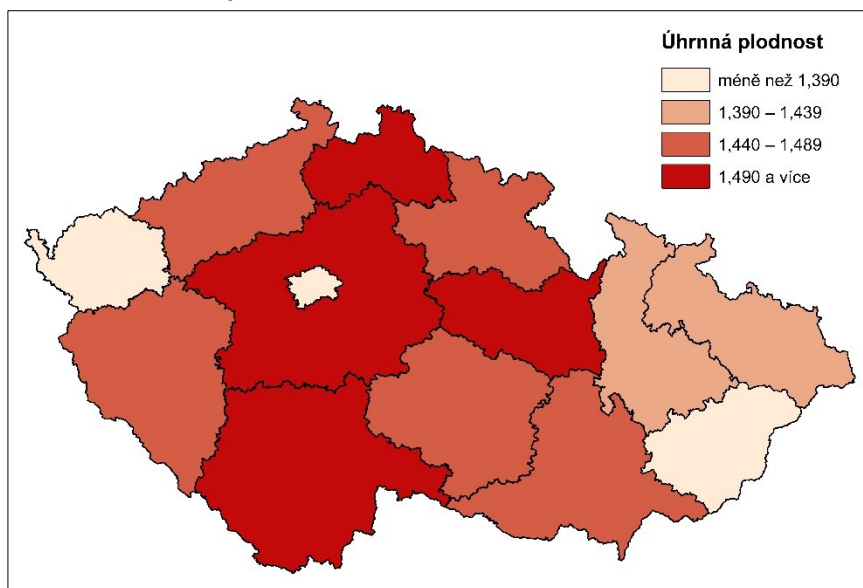
⁴⁰ Vyšší úhrnnou plodnost, než činil republikový průměr, měl přitom Zlínský kraj naposledy v polovině 90. let 20. století.

⁴¹ V případě Ústeckého a Královéhradeckého kraje však byla meziroční změna úhrnné plodnosti prvního pořadí na úrovni dvou desetinných míst neznatelná.

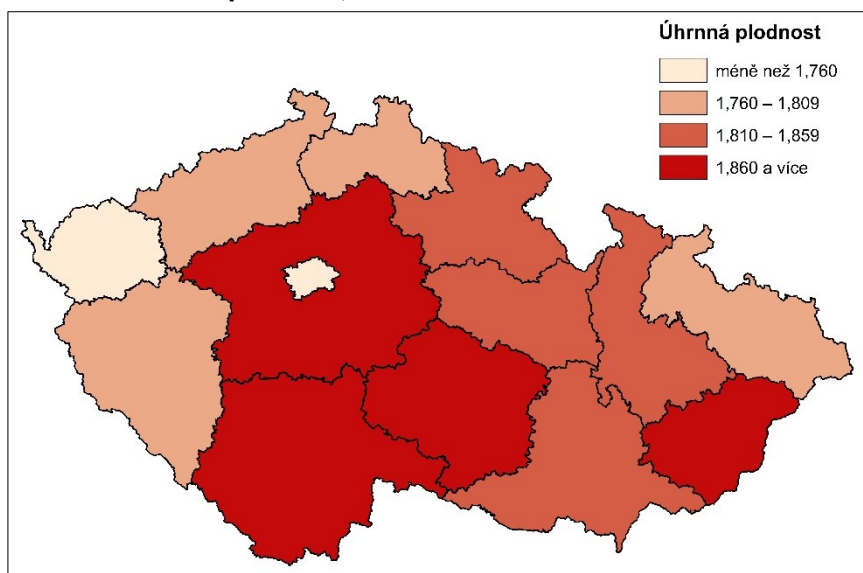
⁴² V Olomouckém kraji však byl nárůst plodnosti 1. pořadí neznatelný.



Obr. 4.6a Úhrnná plodnost, 2012



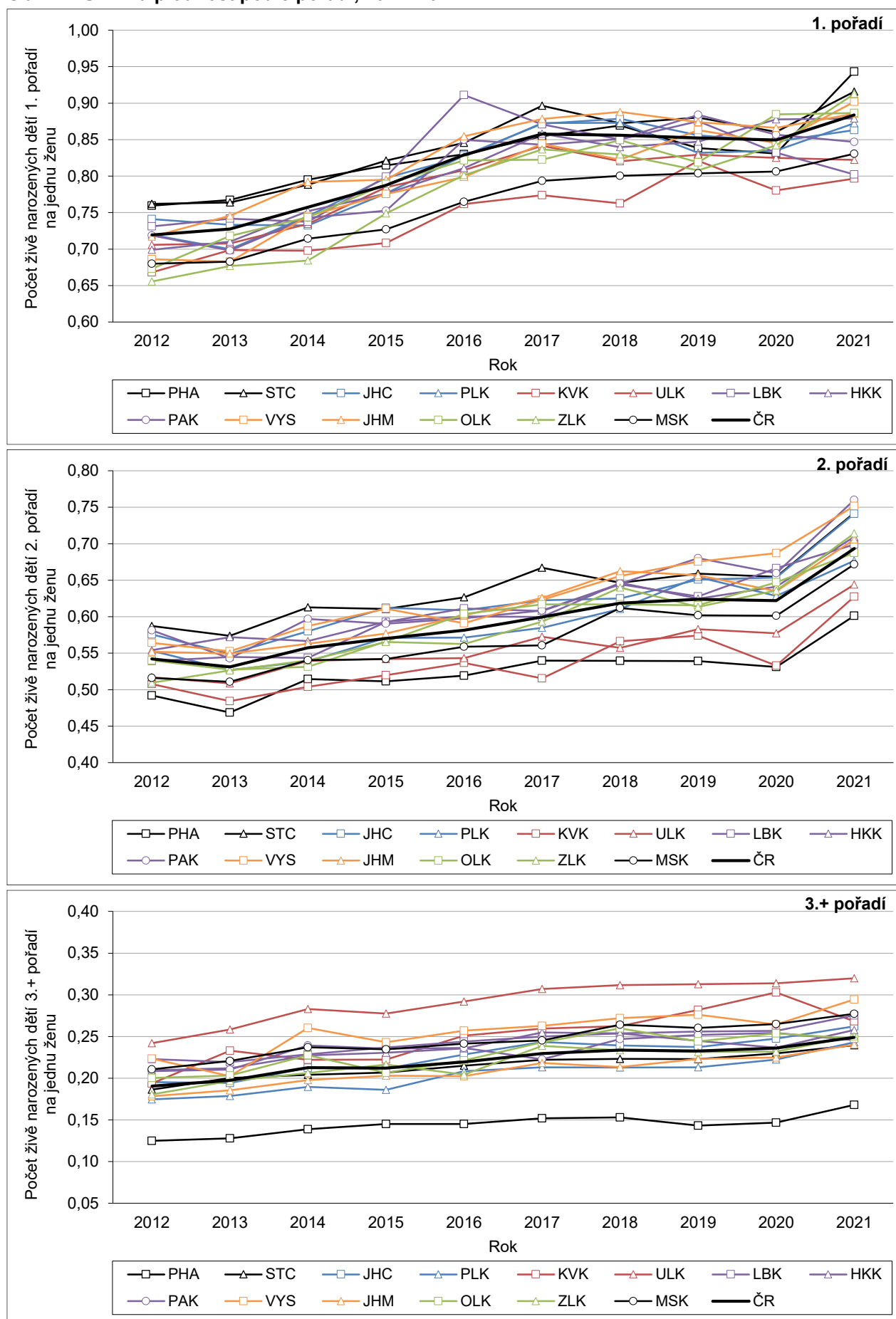
Obr. 4.6b Úhrnná plodnost, 2021



Úhrnná plodnost 1. pořadí se na úrovni jednotlivých krajů v roce 2021 (tab. 4.4) pohybovala v intervalu 0,80–0,94 dítěte na jednu ženu, když nejnižší byla v Karlovarském kraji a zároveň v kraji Libereckém, nejvyšší v hlavním městě Praze. Z pohledu tříletého průměru posledních let mezi kraje s nízkou plodností prvního pořadí dále patří kraj Moravskoslezský, naopak ke krajům s nejvyšší plodností prvního pořadí náleží Středočeský a Jihomoravský kraj. Úhrnná plodnost 2. pořadí dosahovala v roce 2021 hodnot mezi 0,60 (Praha) a 0,76 (Pardubický kraj) dítěte na jednu ženu, po Praze byla nejnižší v Karlovarském a Ústeckém kraji, na druhé straně žebříku Pardubickému kraji sekundovaly kraje Vysočina a Středočeský (stejně tak v tříletém průměru).

Úhrnná plodnost 3. či vyššího pořadí spadala v roce 2021 do intervalu 0,17 (Praha) až 0,32 (Ústecký kraj) dítěte na jednu ženu, přičemž hraniční hodnoty stejně jako v předchozích letech odstupovaly od ostatních krajů, které si byly poměrně blízké (0,24–0,29). Mezi další kraje s nižšími hodnotami patřily Středočeský, Jihomoravský a Plzeňský kraj, mezi kraje s vyšší plodností třetího a dalších pořadí kraj Vysočina a Moravskoslezský, v tříletém průměru i kraj Karlovarský. Ve srovnání s hodnotami z roku 2012 byly ty aktuální ve všech krajích a ve všech pořadí vyšší (a to minimálně o 10 %).

Obr. 4.7 Úhrnná plodnost podle pořadí, 2012–2021



Plodnost podle věku

Hodnota úhrnné plodnosti je součtem jednotlivých věkově specifických měr plodnosti⁴³. Profil těchto měr podle věku (obr. 4.8) je v některých krajích téměř totožný s průměrným celorepublikovým (např. v roce 2021 poměrně dobře odpovídá situaci v Královéhradeckém, Pardubickém, Jihočeském, ale i Plzeňském a Olomouckém kraji), v jiných má ale svá specifika. V případě Karlovarského a Ústeckého kraje jde o vysoce nadprůměrnou plodnost žen v nejmladších věkových skupinách 15–19 a 20–24 let, spojenou (ve srovnání s jinými kraji) s nižším vrcholem plodnosti (ve věkové skupině 25–29 let) a výrazně podprůměrnou plodností žen starších 30 let. V kraji Středočeském, Vysočina a Zlínském celkově nadprůměrná úroveň plodnosti odráží zejména vysoké míry plodnosti ve věcích nejčastější reprodukce (25–34 let), poměrně nízká přitom zde je plodnost nejmladších žen do 20 let věku. Obdobně, s mírným posunem ve věkovém profilu „vpravo“, je tomu v kraji Jihomoravském, kde je plodnost nízká i ve skupině 20–24 a vysoká zejména (až) ve skupině 30–34 a 35–39 let. Naopak mírně posunut „vlevo“ je věkový profil plodnosti v kraji Moravskoslezském a Libereckém, kde je nadprůměrná míra plodnosti žen ve věku 15–19 a 20–24 let, zatímco plodnost žen 30–34 a 35–39letých (i celková úroveň plodnosti) je podprůměrná. Velmi specifický je profil plodnosti podle věku u žen s bydlištěm v Praze. Charakterizuje ho vůbec nejnižší plodnost žen ve věkových skupinách do 30 let a naopak vysoká plodnost žen po 35. roce věku, která ale plně nekompensuje nízkou plodnost v mladších věcích. V roce 2021 byla v Praze plodnost žen ve věkové skupině 35–39 let téměř o třetinu vyšší než na celorepublikové úrovni, u žen nad 40 let věku byla vyšší dokonce o dvě třetiny. Průměrný věk rodiček z Prahy díky tomu dlouhodobě výrazně převyšuje hodnoty všech ostatních krajů.

Tab. 4.5 Úhrnná plodnost (úp) a míry plodnosti ve věkových skupinách, 2012 a 2021

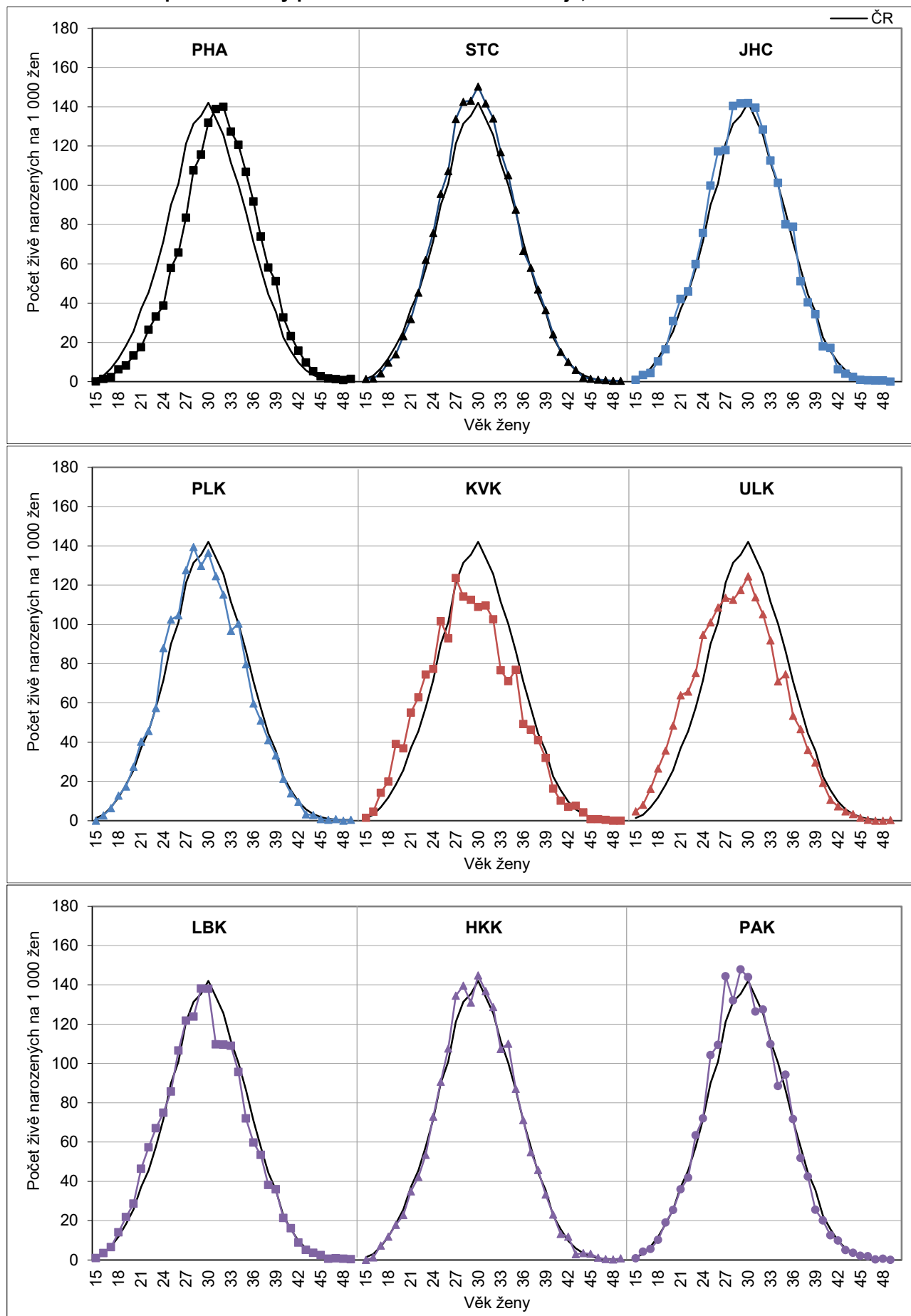
Kraj	2012							2021						
	úp	15–19	20–24	25–29	30–34	35–39	40+	úp	15–19	20–24	25–29	30–34	35–39	40+
Hl. město Praha	1,38	6,9	25,1	69,3	112,4	54,4	5,5	1,71	3,6	26,1	88,7	131,6	76,4	9,6
Středočeský	1,54	10,7	43,5	99,2	107,0	40,6	3,7	1,90	5,9	47,5	126,5	129,2	58,6	6,0
Jihočeský	1,51	13,4	42,7	105,1	99,3	36,5	2,8	1,87	7,0	50,9	124,9	124,8	56,5	4,7
Plzeňský	1,45	14,3	47,0	94,4	93,5	34,8	3,2	1,79	7,6	51,9	121,9	114,6	52,8	4,9
Karlovarský	1,37	20,7	54,2	82,8	75,2	35,4	3,2	1,69	15,8	61,1	109,5	93,8	49,0	4,3
Ústecký	1,46	21,4	63,3	91,5	80,3	31,4	3,0	1,79	17,9	69,5	111,0	101,2	47,7	4,3
Liberecký	1,49	15,3	50,3	95,2	96,2	35,4	3,6	1,78	9,1	54,9	116,7	112,3	51,4	5,5
Královéhradecký	1,46	10,6	43,2	96,2	97,4	37,6	3,7	1,85	7,4	45,2	122,4	125,5	58,2	5,4
Pardubický	1,51	9,6	43,7	102,9	101,5	37,1	3,4	1,85	7,7	47,8	129,1	119,3	56,9	5,2
Vysočina	1,47	9,1	39,7	105,8	98,2	35,1	3,1	1,95	5,2	49,6	136,2	130,5	58,9	5,1
Jihomoravský	1,45	7,6	36,2	97,6	103,1	39,6	3,2	1,83	5,7	41,0	117,7	130,0	62,2	5,9
Olomoucký	1,41	11,6	40,0	95,2	94,4	35,4	3,3	1,82	9,6	49,5	120,4	121,8	53,5	4,8
Zlínský	1,35	6,0	31,5	93,8	94,4	36,9	2,9	1,88	5,0	44,9	123,3	132,8	59,2	5,5
Moravskoslezský	1,41	15,4	48,2	95,8	85,7	30,8	2,7	1,78	10,8	50,6	121,7	114,5	50,5	4,5
ČR	1,45	12,0	42,5	93,4	98,1	38,4	3,5	1,83	8,1	47,6	117,6	122,5	58,7	5,8

Pozn.: Barvou a tučně jsou označeny nejvyšší hodnoty v daném roce, pouze barvou nejnižší hodnoty v daném roce.

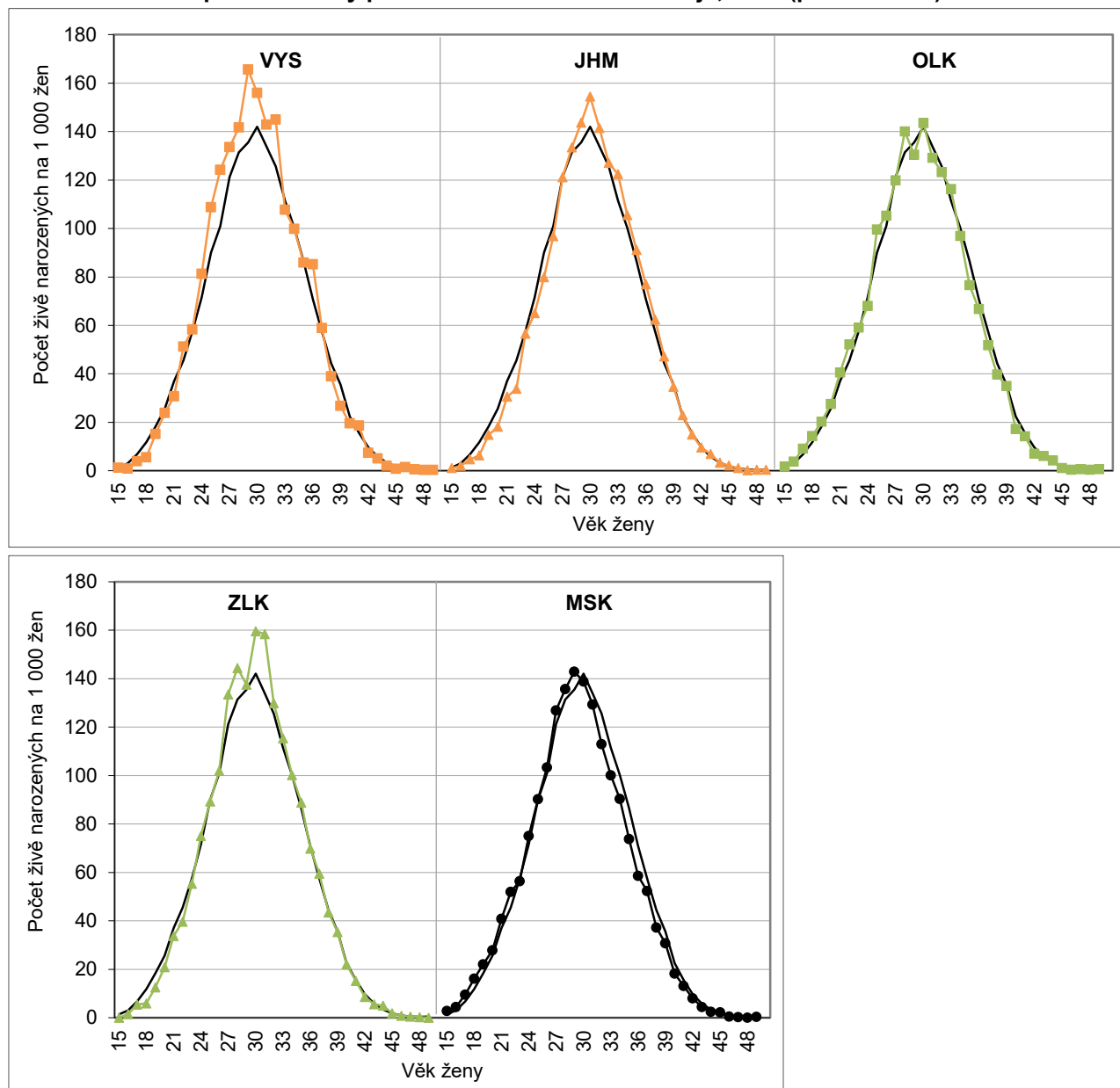
Ve všech pětiletých věkových skupinách nad 20 let věku byla plodnost žen ve všech krajích v roce 2021 vyšší než v roce 2012, naopak u žen 15–19letých míra plodnosti nižší. Rozložení krajů podle toho, v jaké pětileté věkové skupině dosahovala plodnost nejvyšše, se v desetiletém horizontu výrazně nezměnilo. V kraji Jihočeském, Plzeňském, Karlovarském, Ústeckém, Pardubickém, Vysočina a Moravskoslezském šlo v obou krajních letech o skupinu 25–29 let, v Praze a v kraji Středočeském, Královéhradeckém, Jihomoravském a Zlínském v obou případech o skupinu 30–34 let. Ke změně došlo pouze v kraji Libereckém (v roce 2012 nejvyšší plodnost u 30–34letých, v roce 2021 u 25–29letých) a v kraji Olomouckém (posun vrcholu z 25–29 na 30–34 let). V Jihočeském, Olomouckém, Středočeském a Královéhradeckém kraji si však byla plodnost žen 25–29 a 30–34letých podobná (rozdíl méně než 4%).

⁴³ Počet živě narozených dětí ženám daného věku na tisíc žen daného věku v dané populaci.

Obr. 4.8 Věkově specifické míry plodnosti – srovnání ČR a kraje, 2021

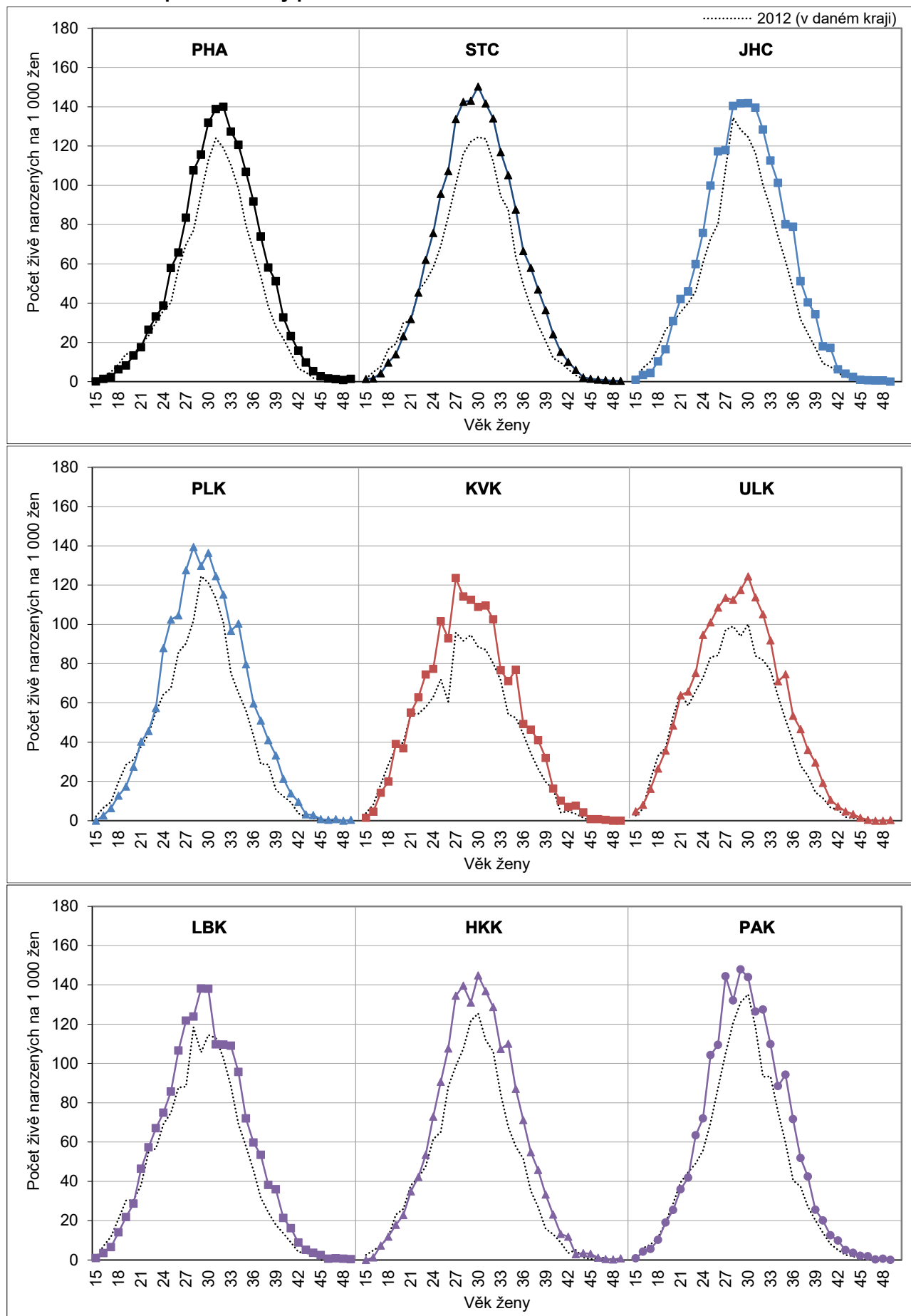


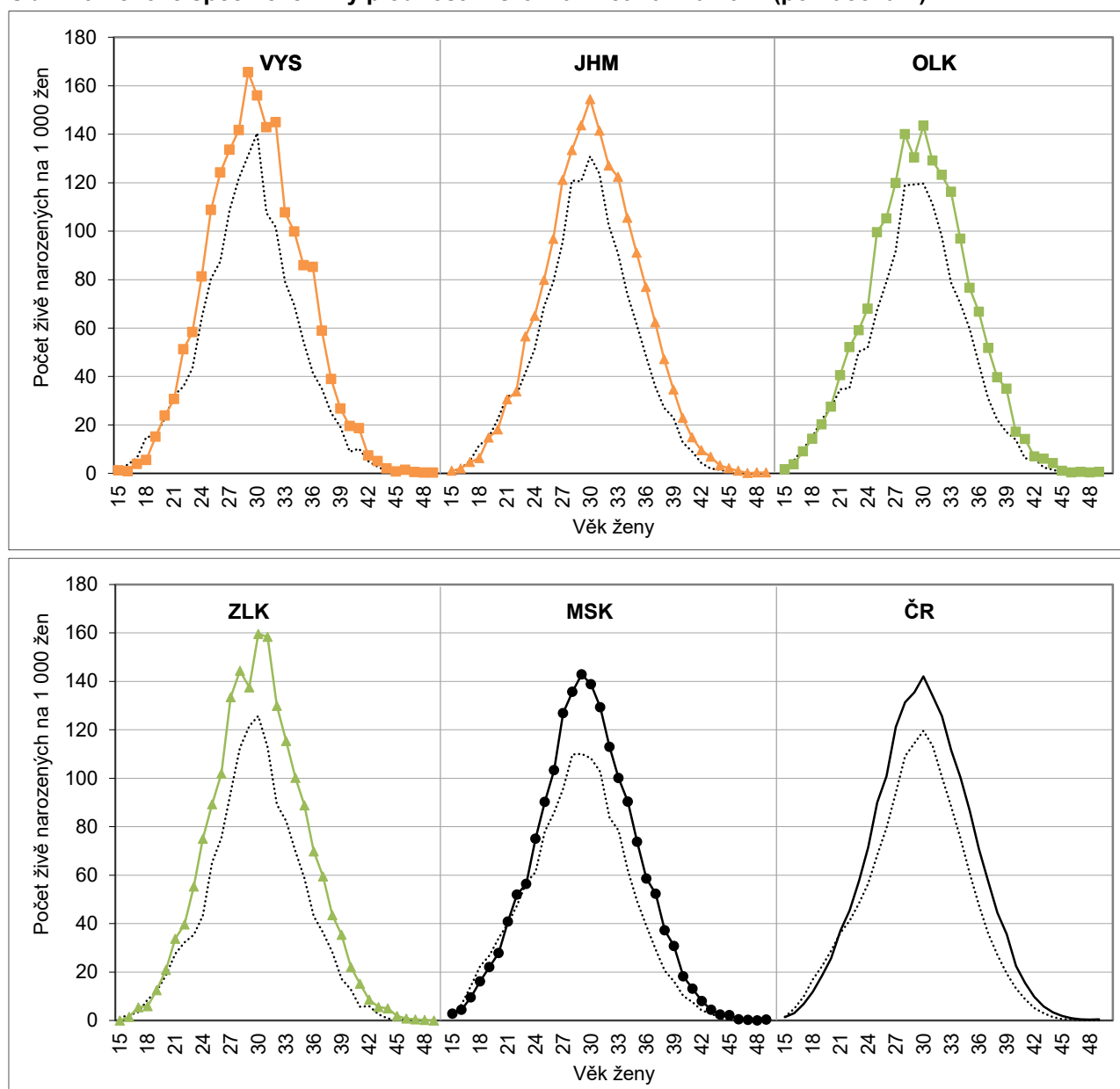
Obr. 4.8 Věkově specifické míry plodnosti – srovnání ČR a kraje, 2021 (pokračování)



Poměrně blízké jsou si na celorepublikové úrovni míry plodnosti žen ve skupinách 20–24 a 35–39 let. Výrazněji než ve věku 20–24 let však mezi lety 2012 a 2021 vzrostla plodnost žen ve věku 35–39 let (na úrovni republiky o 12 vs. 53 %). Počet krajů, u kterých byla plodnost 35–39letých žen vyšší než plodnost žen 20–24letých, se tak zvýšil ze tří v roce 2012 (hl. m. Praha, Jihomoravský a Zlínský kraj) na deset. Pouze ve čtyřech krajích (v Karlovarském, Ústeckém, Libereckém a Moravskoslezském) tak byla v roce 2021 plodnost 35–39letých žen stále nižší než žen 20–24letých (v Moravskoslezském jen velmi mírně). Porovnáme-li pak plodnost žen ve věkových skupinách 15–19 a 40+ let, i zde se v průběhu desetiletí začaly významně měnit jejich váhy – v roce 2021 již byla ve čtyřech krajích (Praha, Středočeský, Jihomoravský a Zlínský) plodnost žen starších 40 let vyšší než plodnost žen mladších 20 let (tab. 4.5).

Obr. 4.9 Věkově specifické míry plodnosti – srovnání let 2012 a 2021



Obr. 4.9 Věkově specifické míry plodnosti – srovnání let 2012 a 2021 (pokračování)

Změny v rozložení a úrovni plodnosti podle věku doprovázel ve všech krajích mezi lety 2012 a 2021 nárůst průměrného věku žen při narození dítěte, a to o 0,4 (Zlínský kraj) až 0,9 roku (Moravskoslezský kraj). Zvýšení průměrného věku žen při narození dítěte (tab. 4.6) bylo primárně vedeno růstem průměrného věku u prvorodiček (o 0,6–1,2 roku). Navýšení průměrného věku žen při narození druhého dítěte v průběhu desetiletí bylo nižší (o 0,2–0,6 roku), a to i relativně (v 1. pořadí o 2,1–4,4 %, v 2. pořadí o 0,6–2,0 %). Vývoj průměrného věku žen při narození dítěte ve třetím či vyšším pořadí lze popsat spíše jako kolísavý. Při srovnání let 2012 a 2021 došlo ve dvou krajích (Jihočeský a Karlovarský) k mírnému poklesu, v ostatních krajích průměrný věk žen vzrostl (nejvýše o 0,4 roku).

Regionální rozložení průměrného věku matky při narození dítěte (celkem i ve všech dílčích pořadích) se v čase nijak zásadně nezměnilo. Nejvyšší průměrný věk mají pravidelně rodičky s bydlištěm v Praze (32,0 let v roce 2021), tento věk zároveň věky z ostatních krajů značně převyšuje. V roce 2021 byl druhý nejvyšší průměrný věk žen při porodu v Jihomoravském kraji, kde činil 30,8 let, oproti Praze o 1,2 roku méně. Na druhé straně žebříčku se stabilně nachází kraje Ústecký (průměrný věk žen při narození dítěte 29,1 let v roce 2021) a Karlovarský (29,4 let), a to také s odstupem od ostatních krajů (další v pořadí kraj Moravskoslezský s hodnotou 29,9 let).

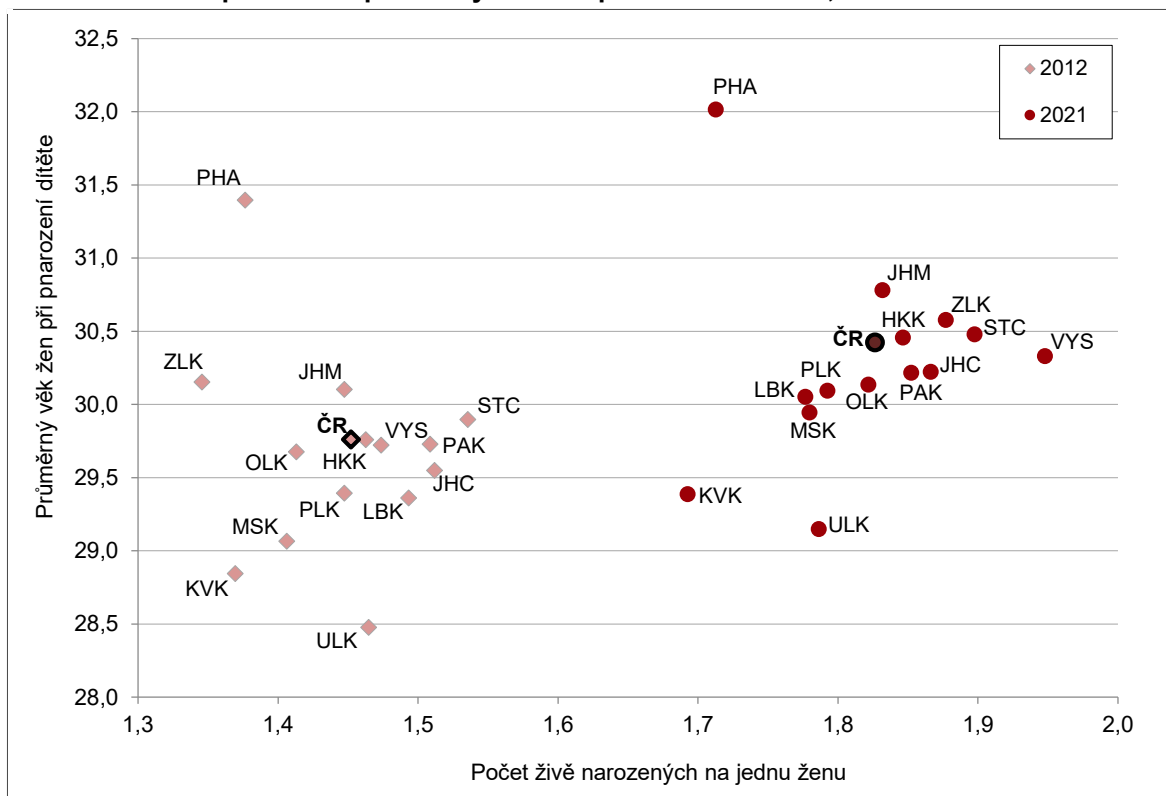
Průměrný věk žen při narození prvního dítěte se v roce 2021 v jednotlivých krajích pohyboval v rozmezí 27,4–30,7 let, průměrný věk žen při narození druhého dítěte v intervalu 30,1–33,1 let a v případě narození třetího či dalšího dítěte mezi 31,7 a 35,2 lety, přičemž ve všech případech minima náležela kraji Ústeckému a maxima hlavnímu městu Praze.

Tab. 4.6 Průměrný věk žen při narození dítěte, 2012–2021

Kraj	Celkem										1. pořadí		2. pořadí		3.+ pořadí	
	2012	2013	2014	2015	2016	2017	2018	2019	2020	2021	2012	2021	2012	2021	2012	2021
Hl. město Praha	31,4	31,5	31,5	31,6	31,7	31,5	31,7	31,7	31,8	32,0	30,0	30,7	32,7	33,1	34,8	35,2
Středočeský	29,9	30,0	30,0	30,1	30,1	30,1	30,2	30,3	30,3	30,5	28,0	28,8	31,2	31,5	33,5	33,9
Jihočeský	29,5	29,7	29,8	29,8	29,9	29,9	29,8	30,0	30,0	30,2	27,5	28,5	30,9	31,2	33,4	33,2
Plzeňský	29,4	29,5	29,7	29,6	29,6	29,8	29,9	29,9	29,9	30,1	27,4	28,5	30,8	31,1	33,1	33,2
Karlovarský	28,8	28,7	28,8	29,0	28,6	29,0	29,0	28,9	29,2	29,4	26,8	27,7	30,2	30,4	32,4	32,1
Ústecký	28,5	28,6	28,6	28,7	28,5	28,7	28,7	28,7	29,0	29,1	26,5	27,4	29,7	30,1	31,7	31,7
Liberecký	29,4	29,5	29,6	29,7	29,5	29,6	29,8	29,8	29,9	30,1	27,3	28,2	30,8	31,0	32,8	33,0
Královéhradecký	29,8	29,8	29,9	29,9	30,0	30,0	30,1	30,2	30,1	30,5	27,7	28,7	30,9	31,5	33,4	33,5
Pardubický	29,7	29,8	29,9	30,0	30,0	29,8	30,0	30,0	30,1	30,2	27,7	28,3	30,8	31,1	33,8	34,0
Vysočina	29,7	29,9	29,9	30,0	30,1	29,9	30,2	30,0	30,1	30,3	27,6	28,6	30,6	31,0	34,0	34,0
Jihomoravský	30,1	30,1	30,2	30,3	30,3	30,4	30,4	30,6	30,5	30,8	28,3	29,1	31,3	31,8	33,8	34,1
Olomoucký	29,7	29,8	29,8	29,9	29,9	30,0	30,1	30,0	30,0	30,1	27,9	28,5	30,7	31,2	33,1	33,2
Zlínský	30,2	30,2	30,5	30,4	30,4	30,4	30,5	30,6	30,5	30,6	28,2	28,8	31,3	31,5	33,9	34,3
Moravskoslezský	29,1	29,2	29,3	29,4	29,3	29,5	29,6	29,6	29,7	29,9	27,1	28,3	30,2	30,8	32,6	32,7
ČR	29,8	29,9	29,9	30,0	30,0	30,0	30,1	30,2	30,2	30,4	27,9	28,8	31,0	31,4	33,3	33,4

Pozn.: Barvou a tučně jsou označeny nejvyšší hodnoty v daném roce, pouze barvou nejnižší hodnoty v daném roce.

Obr. 4.10 Úhrnná plodnost a průměrný věk žen při narození dítěte, 2012 a 2021



Živě narození s cizím státním občanstvím

Státní občanství narozených dětí ve statistice ČSÚ vychází z údajů o státním občanství rodičů, které se zaznamenává na hlášení o narození. Cizí státní občanství přitom ČSÚ udává pouze u dětí, jejichž ani jeden z rodičů (uvedených na hlášení) neměl v době narození dítěte státní občanství ČR, pokud jsou oba rodiče cizími státními občany, pak se občanství dítěte řídí občanstvím matky.

Suverénně nejvyšší je pravidelně podíl živě narozených dětí s cizím státním občanstvím v Praze (13,0 % v roce 2021), který je ve srovnání s krajem na dalším místě více jak dvojnásobný. V roce 2021 byl druhý nejvyšší podíl narozených s jiným než českým státním občanstvím v Plzeňském kraji (5,6 %) a třetí v kraji Karlovarském (5,2 %). Na druhém konci spektra s nejnižším zastoupením cizinců mezi živě narozenými, na úrovni jednoho procenta, se nachází kraje moravské, a to Zlínský (1,2 % v roce 2021), Moravskoslezský (1,3 %) a Olomoucký (1,4 %). Mezi lety 2012 a 2021 měl podíl živě narozených dětí s jiným než českým státním občanstvím v Česku obecně i ve většině krajů rostoucí tendenci, pouze v Karlovarském kraji se naopak v čase mírně snížil a v kraji Ústeckém, Královéhradeckém a Moravskoslezském spíše kolísal.

Tab. 4.7 Živě narození s cizím státním občanstvím, 2012–2021 (výběr let)

Kraj	Podíl na úhrnu (%)				Absolutní počet 2017–2021	Zastoupení občanství mezi cizími (2017–2021)					
	2012	2016	2021	2017 – 2021		Ukrajina	Slovensko	Vietnam	Rusko	Mongolsko	Rumunsko
Hl. město Praha	8,7	10,8	13,0	12,5	9 413	27%	21%	10%	10%	1%	4%
Středočeský	2,8	3,3	5,1	4,5	3 384	26%	30%	14%	5%	3%	4%
Jihočeský	1,3	1,7	2,7	2,5	845	25%	17%	36%	2%	2%	2%
Plzeňský	3,8	3,7	5,6	5,2	1 561	27%	21%	27%	1%	2%	7%
Karlovarský	6,3	5,5	5,2	5,1	691	20%	9%	43%	8%	6%	1%
Ústecký	3,5	2,4	3,4	3,1	1 251	16%	15%	44%	2%	10%	2%
Liberecký	3,3	3,9	4,6	4,2	971	22%	14%	17%	2%	26%	4%
Královéhradecký	1,8	1,5	2,0	2,0	552	31%	18%	23%	1%	7%	4%
Pardubický	1,5	1,4	3,0	2,6	708	25%	21%	16%	1%	17%	5%
Vysočina	1,1	1,1	1,9	1,6	427	28%	14%	25%	1%	7%	5%
Jihomoravský	2,1	2,2	3,8	3,3	2 198	17%	37%	16%	3%	2%	3%
Olomoucký	1,0	1,2	1,4	1,2	408	20%	26%	35%	3%	2%	2%
Zlínský	0,6	0,6	1,2	1,2	368	14%	41%	15%	2%	11%	5%
Moravskoslezský	1,0	0,8	1,3	1,1	693	8%	38%	32%	2%	0%	0%
ČR	3,0	3,3	4,5	4,2	23 470	24%	23%	18%	6%	4%	4%

Pozn.: Barvou a tučně jsou označeny nejvyšší hodnoty v daném roce/období, pouze barvou nejnižší hodnoty v daném roce/období. V případě zastoupení občanství podbarveny nejvyšší hodnoty podílu v rámci daného kraje.

Kraje se zároveň odlišují strukturou narozených dětí právě podle (cizího) státního občanství. Údaje z posledních pěti let 2017–2021 ukazují, že na úrovni celé republiky šlo nejčastěji o děti s ukrajinským (24 %) či se slovenským (23 %) státním občanstvím v době narození a na třetím místě pak o narozené s vietnamským státním občanstvím (18 %). Na úrovni krajů byli na prvním místě ve čtyřech krajích novorozenci s občanstvím Ukrajiny (s největším podílem 31 % v Královéhradeckém kraji, dále na Vysočině, v Praze a s 25% podílem v kraji Pardubickém), v dalších čtyřech krajích (Středočeském, Jihomoravském, Moravskoslezském a zejména, ze 41 %, ve Zlínském) pak novorozenci se slovenským státním občanstvím. V kraji Plzeňském, Olomouckém, Jihočeském a zejména pak (s více než 40% zastoupením) v Karlovarském a Ústeckém kraji bylo oproti tomu mezi živě narozenými nejčastějším státním občanstvím, kromě českého, to vietnamské. V Libereckém kraji zcela specificky nejsilnější skupinu (s 26% podílem) představovaly děti mongolského občanství (na úrovni republiky 5. nejčastější cizí občanství narozených s 4% zastoupením). Živě narozené děti s ruským státním občanstvím (celkově na 4. místě s 6 %) se relativně nejvíce rodily v Praze (10 %) a dále v Karlovarském kraji (8 %), v ostatních krajích měly maximálně 5% zastoupení mezi narozenými s cizím státním občanstvím.