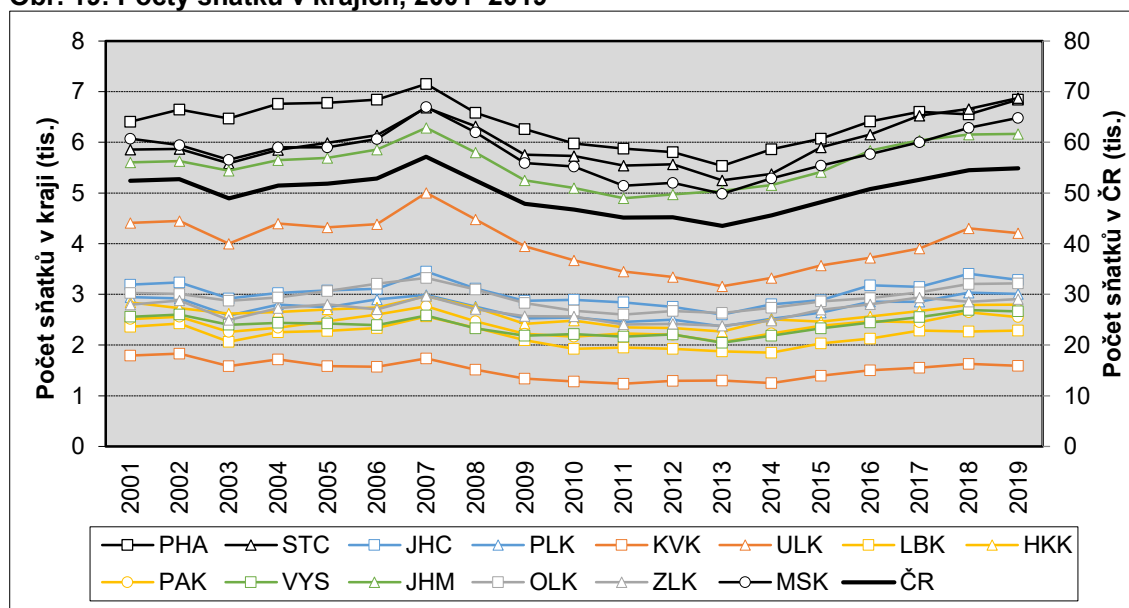


6. Regionální vývoj sňatečnosti v krajích

Pro zhodnocení regionálního obrazu sňatečnosti v letech 2001–2019 byla vybrána krajská úroveň. Česká republika je od roku 2000 územně členěna do čtrnácti krajů, přičemž jejich hranice se během sledovaného období dvakrát proměnily (v obou případech¹¹ ne výrazně). V této publikaci je třídění údajů podle krajů platné vždy v daném roce události. Sňatky jsou v demografické statistice standardně vztahovány ke kraji trvalého bydliště ženicha, ne jinak je tomu i v této publikaci.

Vývoj počtu sňatků v letech 2001–2019 v jednotlivých krajích odpovídal celorepublikovému trendu (obr. 17). Počet sňatků v prvních šesti letech 21. století převážně kolísá¹² (s všeobecným poklesem v roce 2003), načež v roce 2007 všechny kraje přechodně zaznamenaly zvýšený počet nově uzavřených manželství. Poté, stejně jako na úrovni republiky, měl počet sňatků v krajích klesající trend, přičemž ve většině z nich bylo historické minimum dokumentováno v roce 2013. Výjimky představovaly kraje Karlovarský, Jihomoravský a Olomoucký s minimem v roce 2011 a Liberecký s minimem v roce 2014. Posledních šest let měly naopak počty nově uzavřených manželství v krajích všeobecně rostoucí tendenci. I přes zaznamenaný růst však ve většině krajů zůstalo roční maximum z pohledu celého sledovaného období 2001–2019 příslušné roku 2007. Pouze ve Středočeském kraji v roce 2019 a v Plzeňském kraji a v Kraji Vysočina v letech 2018 a 2019 počet sňatků hodnotu z roku 2007 překonal. V Karlovarském kraji specificky byl nejvyšší počet sňatků od roku 2001 evidován hned roku 2002.

Obr. 19: Počty sňatků v krajích, 2001–2019



Regionální rozložení celkového absolutního ročního počtu sňatků mezi kraje je poplatné početní velikosti jednotlivých krajů. Nejvíce sňatků tak bylo každoročně mezi obyvateli Hlavního města Prahy, kraje Středočeského, Moravskoslezského a Jihomoravského. Nejméně početná byla naopak skupina sňatků obyvatel s trvalým bydlištěm v Karlovarském kraji (tab. 16).

¹¹ K 1. 1 2005 došlo k přesunu 25 obcí z Kraje Vysočina do Jihomoravského kraje a 3 obcí z Moravskoslezského do Olomouckého kraje. K 1. 1. 2016, kdy byl zrušen vojenský újezd Brdy a stanoveny hranice čtyř vojenských újezdů, se změnily hranice mezi Středočeským a Plzeňským krajem, Karlovarským a Ústeckým, Jihomoravským a Olomouckým a Moravskoslezským krajem.

¹² V Karlovarském kraji měl spíše klesající trend, v Praze naopak rostoucí.

Tab. 16: Počty sňatků v krajích, 2001–2019

Rok	Sňatky celkem (dle trvalého bydliště ženicha)														
	ČR	PHA	STC	JHC	PLK	KVK	ULK	LBK	HKK	PAK	VYS	JHM	OLK	ZLK	MSK
2001	52 374	6 405	5 857	3 190	2 942	1 792	4 411	2 362	2 844	2 515	2 560	5 602	3 025	2 797	6 072
2002	52 732	6 647	5 872	3 237	2 921	1 829	4 447	2 425	2 731	2 561	2 600	5 628	3 009	2 877	5 948
2003	48 943	6 467	5 587	2 918	2 585	1 584	3 996	2 067	2 618	2 260	2 398	5 441	2 871	2 496	5 655
2004	51 447	6 761	5 847	3 028	2 799	1 716	4 398	2 254	2 650	2 343	2 435	5 647	2 936	2 731	5 902
2005	51 829	6 777	5 989	3 075	2 745	1 583	4 320	2 278	2 706	2 468	2 428	5 693	3 063	2 804	5 900
2006	52 860	6 841	6 140	3 110	2 897	1 573	4 387	2 339	2 738	2 603	2 393	5 859	3 206	2 706	6 068
2007	57 157	7 149	6 682	3 449	2 989	1 737	5 006	2 564	2 964	2 765	2 580	6 287	3 325	2 966	6 694
2008	52 457	6 580	6 320	3 112	2 763	1 514	4 477	2 343	2 738	2 470	2 332	5 802	3 098	2 710	6 198
2009	47 862	6 258	5 758	2 871	2 528	1 336	3 945	2 094	2 421	2 223	2 187	5 252	2 827	2 568	5 594
2010	46 746	5 978	5 732	2 891	2 545	1 280	3 669	1 928	2 484	2 166	2 216	5 099	2 675	2 564	5 519
2011	45 137	5 873	5 540	2 845	2 454	1 238	3 447	1 954	2 347	2 228	2 167	4 894	2 605	2 404	5 141
2012	45 206	5 807	5 567	2 756	2 498	1 297	3 341	1 929	2 337	2 205	2 208	4 973	2 669	2 420	5 199
2013	43 499	5 531	5 252	2 600	2 367	1 300	3 161	1 877	2 268	2 057	2 043	5 043	2 632	2 383	4 985
2014	45 575	5 862	5 376	2 806	2 519	1 249	3 325	1 849	2 508	2 232	2 188	5 153	2 737	2 482	5 289
2015	48 191	6 073	5 903	2 887	2 638	1 392	3 572	2 031	2 465	2 382	2 333	5 414	2 864	2 696	5 541
2016	50 768	6 415	6 154	3 175	2 857	1 504	3 723	2 126	2 565	2 472	2 445	5 837	2 925	2 802	5 768
2017	52 567	6 604	6 524	3 145	2 857	1 551	3 901	2 289	2 669	2 450	2 554	6 040	3 039	2 940	6 004
2018	54 470	6 549	6 656	3 407	3 034	1 631	4 299	2 265	2 791	2 648	2 689	6 156	3 204	2 856	6 285
2019	54 870	6 841	6 872	3 284	3 006	1 593	4 207	2 288	2 797	2 552	2 666	6 164	3 213	2 903	6 484

Pozn.: Modře jsou vyznačeny nejnižší hodnoty v daném roce, červeně nejvyšší.



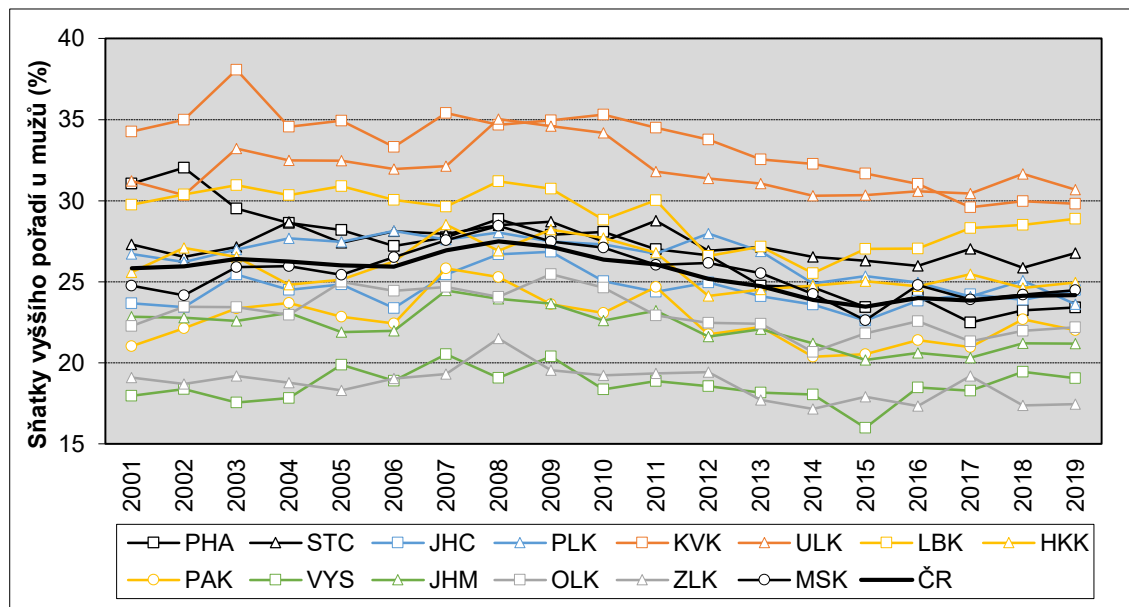
6.1 Sňatky podle pořadí a rodinného stavu v krajích

Ve všech krajích a po všechny sledované roky vstupovala většina ženichů i nevěst do manželství poprvé. Váha prvních sňatků na celkovém počtu sňatků se v časovém horizontu 2001–2019 v rámci jednotlivých krajů neměla nijak zásadně¹³, větší rozdíl v jejich zastoupení byl mezi kraji vzájemně (tab. 17). Mezi rokem 2001 a 2019 se však regionální diference mírně snížila, kraje si tak byly v posledním sledovaném roce z pohledu podílu prvních sňatků více podobné než na počátku století. Regionální odlišnosti v sobě odrazily zejména dlouhodobě rozdílnou intenzitu rozvodovosti a opakované sňatečnosti v jednotlivých krajích.

Jak u mužů-ženichů, tak u žen-nevěst, bylo relativně nejméně sňatků prvního pořadí pravidelně na severozápadě republiky v krajích Karlovarském a Ústeckém. Zde se podíl sňatků prvního pořadí, tedy dosud svobodných osob, obvykle pohyboval v pásmu 65–69 %, pouze v posledním pětiletém období v několika případech překročil hranici 70 %. V Karlovarském kraji byly oproti republice průměrně podíly prvních sňatků nižší o 8 p. b. u obou pohlaví a v Ústeckém kraji o 6 p. b. u mužů a o 7 p. b. u žen. Na druhou stranu tradičně relativně nejvíce bylo prvních sňatků v Kraji Vysočina a v kraji Zlínském, kde obvykle jejich podíl na úhrnu překračoval hranici 80 %. V případě ženichů s trvalým bydlištěm v Kraji Vysočina bylo zastoupení svobodných v průměru za období let 2001–2019 vyšší než v ČR jako celku o 7 p. b., u nevěst o 5 p. b. Ve Zlínském kraji pak váha prvních sňatků převyšovala republikový průměr u mužů o 7 p. b. a u žen o 6 p. b.

S rozložením prvních sňatků koresponduje výše zastoupení sňatků vyššího pořadí v krajích (obr. 18 a 19). Zatímco na úrovni republiky vstupuje do druhého či dalšího sňatku zhruba čtvrtina všech snoubenců, v západních Čechách přibližně jedna třetina. V Karlovarském kraji tvořily sňatky vyššího pořadí v letech 2001–2019 u ženichů 30–38 % sňatků a u nevěst 29–36 % (v čase měl podíl klesající trend), v Ústeckém kraji u ženichů 30–35 % a u nevěst 29–35 % sňatků.

Obr. 18: Podíly sňatků vyšších pořadí u mužů v krajích, 2001–2019



¹³ Největší rozpětí podílu prvních sňatků v období let 2001–2019 vykazala Praha (u mužů 9,5 p. b., u žen 8,0 p. b.) a Karlovarský kraj (8,5 p. b., resp. 7,6 p. b.). Pro celou ČR měly podíly v čase rozpětí 4,0 (muži), resp. 4,5 p. b. (ženy).

Tab. 17: Podíly sňatků prvního pořadí podle pohlaví v krajích, 2001–2019

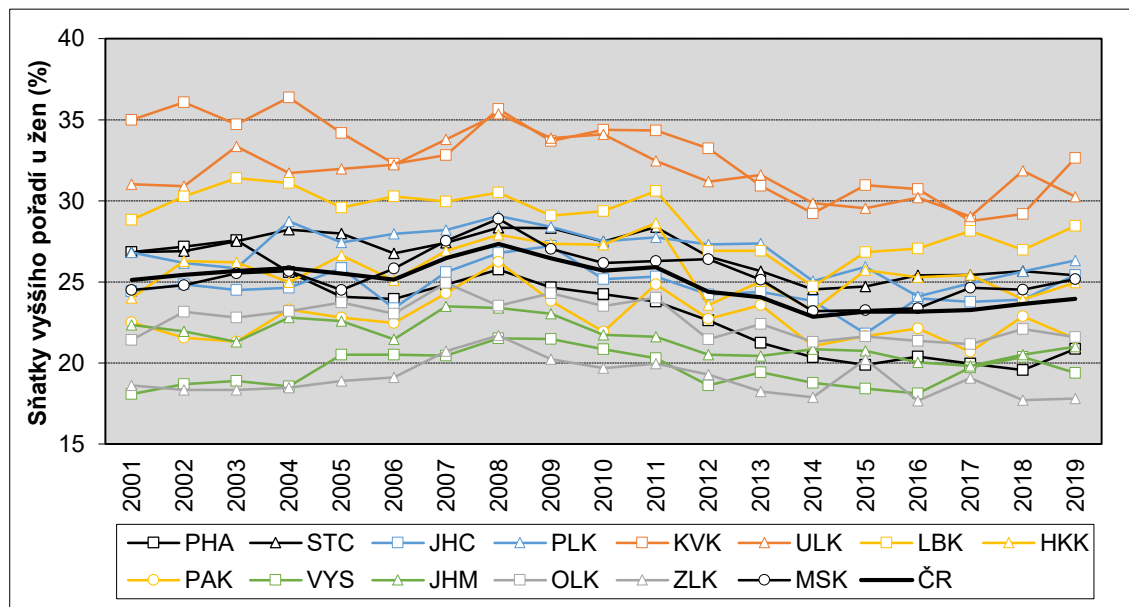
Rok	První sňatky u mužů (%)															První sňatky u žen (%)														
	ČR	PHA	STC	JHC	PLK	KVK	ULK	LBK	HKK	PAK	VYS	JHM	OLK	ZLK	MSK	ČR	PHA	STC	JHC	PLK	KVK	ULK	LBK	HKK	PAK	VYS	JHM	OLK	ZLK	MSK
2001	74,2	68,9	72,7	76,3	73,3	65,7	68,8	70,2	74,4	79,0	82,0	77,2	77,7	80,9	75,2	74,9	73,2	73,2	75,6	73,2	65,0	69,0	71,2	76,0	77,5	81,9	77,7	78,6	81,4	75,5
2002	74,0	68,0	73,5	76,6	73,8	65,0	69,6	69,6	72,9	77,9	81,6	77,2	76,5	81,3	75,8	74,6	72,8	73,1	75,1	73,8	63,9	69,1	69,7	73,7	78,4	81,3	78,0	76,8	81,6	75,2
2003	73,6	70,5	72,8	74,5	73,0	61,9	66,8	69,0	73,5	76,6	82,4	77,4	76,6	80,8	74,1	74,3	72,4	72,5	75,5	74,2	65,3	66,6	68,6	73,8	78,7	81,1	78,7	77,2	81,7	74,5
2004	73,7	71,4	71,3	75,5	72,3	65,4	67,5	69,7	75,2	76,3	82,2	76,9	77,0	81,2	74,0	74,1	74,4	71,8	75,4	71,3	63,6	68,3	68,9	75,0	76,7	81,4	77,2	76,8	81,5	74,3
2005	74,0	71,8	72,6	75,2	72,5	65,1	67,5	69,1	74,9	77,1	80,1	78,1	75,0	81,7	74,6	74,5	75,9	72,0	74,1	72,6	65,8	68,0	70,4	73,4	77,2	79,5	77,4	76,3	81,1	75,5
2006	74,1	72,8	71,9	76,6	71,9	66,7	68,0	69,9	73,7	77,6	81,1	78,0	75,5	81,0	73,5	74,9	76,1	73,2	76,6	72,0	67,7	67,8	69,7	74,9	77,5	79,5	78,5	76,9	80,9	74,2
2007	73,0	72,2	72,0	74,5	72,4	64,6	67,9	70,4	71,5	74,2	79,5	75,5	75,3	80,7	72,4	73,5	75,2	72,6	74,4	71,8	67,2	66,2	70,0	73,1	75,7	79,5	76,5	75,1	79,3	72,5
2008	72,5	71,1	71,5	73,3	72,0	65,3	65,0	68,8	73,1	74,7	80,9	76,0	75,9	78,5	71,6	72,7	74,2	71,7	73,2	70,9	64,3	64,6	69,5	72,1	73,8	78,5	76,6	76,5	78,3	71,1
2009	72,8	72,1	71,3	73,1	72,5	65,0	65,4	69,2	71,8	76,4	79,6	76,4	74,5	80,5	72,5	73,6	75,3	71,7	72,8	71,6	66,3	66,1	70,9	72,7	76,2	78,5	77,0	75,7	79,8	73,0
2010	73,6	71,9	72,5	75,0	72,7	64,7	65,8	71,2	72,3	76,9	81,6	77,4	75,4	80,8	72,9	74,3	75,8	72,5	74,8	72,5	65,6	65,9	70,6	72,7	78,1	79,2	78,3	76,5	80,3	73,8
2011	73,9	73,0	71,2	75,6	73,3	65,5	68,2	70,0	73,2	75,3	81,1	76,8	77,1	80,7	74,0	74,1	76,2	71,6	74,7	72,2	65,7	67,5	69,4	71,4	75,1	79,7	78,4	76,0	80,0	73,7
2012	74,8	73,4	73,1	75,0	72,0	66,2	68,6	73,4	75,9	78,2	81,4	78,4	77,5	80,6	73,8	75,6	77,4	73,4	75,8	72,7	66,8	68,8	73,1	76,4	77,3	81,4	79,5	78,5	80,7	73,6
2013	75,3	75,2	72,8	75,9	73,1	67,5	68,9	72,8	75,5	77,8	81,8	77,9	77,6	82,3	74,5	75,9	78,8	74,3	75,6	72,6	69,1	68,4	73,1	75,0	76,4	80,6	79,6	77,6	81,7	74,9
2014	76,1	75,3	73,5	76,4	75,1	67,7	69,7	74,5	75,2	79,6	81,9	78,8	79,3	82,8	75,7	77,1	79,6	75,5	76,2	75,0	70,8	70,1	75,3	76,8	78,9	81,2	79,1	78,7	82,1	76,8
2015	76,5	76,6	73,7	77,4	74,6	68,3	69,7	73,0	75,0	79,5	84,0	79,8	78,2	82,1	77,4	76,8	80,1	75,3	78,2	74,1	69,0	70,5	73,2	74,3	78,3	81,6	79,2	78,4	79,8	76,7
2016	76,0	75,9	74,0	76,2	75,0	68,9	69,4	73,0	75,3	78,6	81,5	79,4	77,4	82,7	75,2	76,8	79,6	74,6	76,0	75,9	69,3	69,8	73,0	74,7	77,9	81,9	80,0	78,6	82,3	76,6
2017	76,2	77,5	73,0	75,8	75,9	70,4	69,5	71,7	74,5	79,0	81,7	79,7	78,7	80,8	76,1	76,7	80,0	74,6	76,2	75,1	71,2	71,0	71,9	74,6	79,3	80,3	80,2	78,8	80,9	75,3
2018	75,9	76,8	74,1	76,1	74,9	70,0	68,3	71,5	75,4	77,3	80,6	78,8	78,0	82,6	75,8	76,4	80,4	74,3	76,1	74,4	70,8	68,2	73,0	76,1	77,1	79,6	79,5	77,9	82,3	75,5
2019	75,8	76,6	73,2	75,5	76,4	70,2	69,3	71,1	75,0	78,0	80,9	78,8	77,8	82,5	75,5	76,0	79,1	74,6	74,6	73,7	67,4	69,7	71,5	75,0	78,5	80,6	79,0	78,4	82,2	74,8

Pozn.: Modře jsou vyznačeny nejnižší hodnoty v daném roce, červeně nejvyšší.



Naopak nejmenší váhu měly pravidelně opakované sňatky v Kraji Vysočina a ve Zlínském kraji, kde se pohybovaly na úrovni jedné čtvrtiny či nižší (obr. 18 a 19). V Kraji Vysočina představovaly opakované sňatky u ženichů v průběhu let 16–21 % sňatků, v kraji Zlínském 17–22 %, u nevěst byl jejich podíl shodně v obou regionech 18–22%.

Obr. 19: Podíly sňatků vyšších pořadí u žen v krajích, 2001–2019



Opakované sňatky ve všech krajích bez výjimek z valné většiny uzavírají osoby rozvedené. Ovdovělých mužů bylo mezi ženichy vstupujícími do sňatku vyššího pořadí na počátku století v jednotlivých krajích pouze 4–6 %, v posledním sledovaném roce 2–5 %. Mezi nevěstami vstupujícími do sňatku vyššího pořadí byl podíl ovdovělých žen obdobný, 4–7 % v roce 2001, resp. 4–6 % v roce 2019.

Ve většině případů jde u opakovaných sňatků o sňatky druhého pořadí (viz kapitola 2.1). Největší je koncentrace sňatků vyššího pořadí do druhého pořadí v kraji Zlínském, kde je zároveň nízké celkové zastoupení opakovaných sňatků – sňatky třetího či vyššího pořadí zde v období let 2015–2019 představovaly pouze 6 %¹⁴ opakovaných sňatků na straně mužů a 7 % na straně žen, zatímco průměrný podíl v ČR jako celku činil 11, resp. 12 %. Na opačném pólu stály kraje Karlovarský a Ústecký, v případě žen i kraj Liberecký, s 15–16% zastoupením sňatků třetího či vyššího pořadí mezi sňatky opakovanými.

Dílčí skupina tzv. protogamních sňatků, kdy manželství uzavírají poprvé oba snoubenci, zahrnovala v letech 2001–2019 v celorepublikovém počtu 63 až 68 % sňatků (tab. 18). Na úrovni krajů v jednotlivých letech opět vytyčoval hranice kraj Karlovarský (51–61 %), případně Ústecký (53–59 %), na straně jedné a Kraj Vysočina (71–75 %) či Zlínský kraj (70–75 %) na straně druhé. Druhou nejčetnější homogenní skupinu (z pohledu pořadí) tvořily sňatky, kdy se jednalo o uzavření manželství vyššího pořadí jak pro ženicha, tak pro nevěstu. Tyto sňatky představovaly v průběhu sledovaných let v Karlovarském kraji v úhrnu 19–24 % sňatků, v Ústeckém kraji 19–23 %, zatímco v Kraji Vysočina či Zlínském pokrývaly zhruba jednu desetinu všech sňatků.

¹⁴ Počítáno pouze ze sňatků, u kterých bylo konkrétní pořadí zjištěno. Podíl nezjištěných údajů se přitom mezi kraji liší, největší podíl nezjištěných údajů vykazuje Plzeňský kraj a Hlavní město Praha (v roce 2019 šlo o 12–15 % sňatků vyššího pořadí).

Tab. 18: První a opakované sňatky pro oba snoubence (%) v krajích, 2001–2019 (vybrané roky)

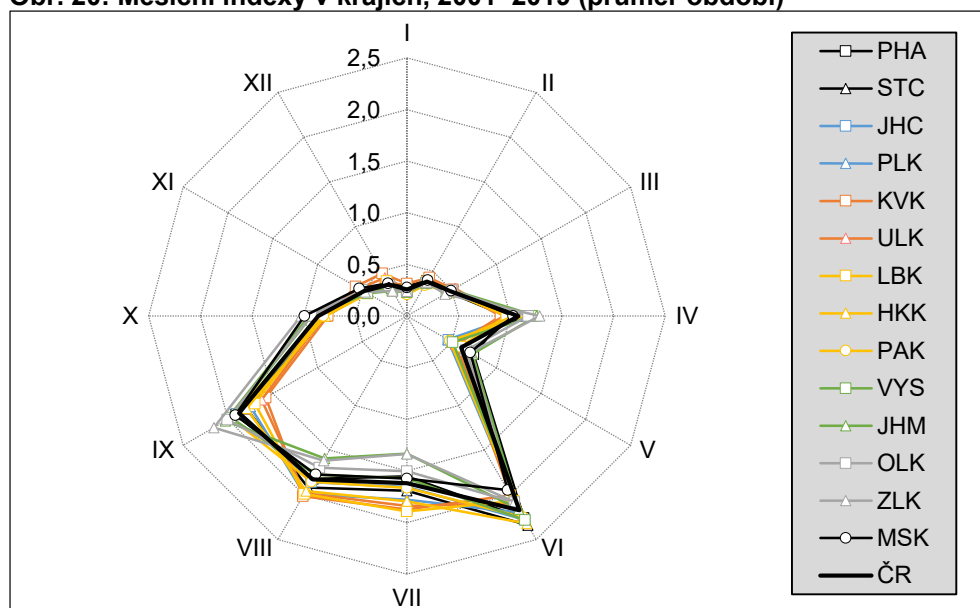
Kraj	Protogamní sňatky (%)							Opakované sňatky pro oba (%)						
	2001	2004	2007	2010	2013	2016	2019	2001	2004	2007	2010	2013	2016	2019
ČR	64,8	64,2	63,4	64,4	66,4	67,5	66,9	15,7	16,3	16,8	16,5	15,2	14,7	15,0
PHA	60,2	62,8	63,7	63,2	67,2	68,4	68,6	18,1	17,0	16,3	15,6	13,3	12,9	12,8
STC	62,5	61,3	61,4	62,2	63,9	64,7	63,9	16,7	18,2	16,8	17,2	16,8	16,1	16,1
JHC	66,2	65,9	64,9	65,3	66,8	67,0	65,9	14,3	15,0	16,0	15,6	15,3	14,8	15,8
PLK	63,4	61,0	61,5	62,6	63,2	65,8	64,9	17,0	17,4	17,3	17,4	17,5	14,9	14,9
KVK	53,0	52,6	53,6	53,6	57,6	58,0	57,2	22,2	23,5	21,8	23,3	21,1	19,7	19,6
ULK	57,8	56,9	55,5	54,4	56,8	59,4	58,3	20,0	21,1	21,4	22,7	19,5	20,1	19,2
LBK	59,3	58,1	59,8	59,9	63,8	63,6	62,2	17,9	19,6	19,4	18,1	17,8	17,7	19,5
HKK	66,2	65,8	62,2	63,5	66,2	66,4	66,5	15,9	15,6	17,6	18,5	15,8	16,4	16,4
PAK	70,0	67,4	65,6	69,2	68,0	70,3	70,3	13,5	14,4	15,7	14,2	13,8	13,8	13,9
VYS	73,9	74,1	71,7	73,1	73,5	74,6	73,5	10,0	10,5	12,7	12,3	11,1	11,2	11,9
JHM	68,3	68,1	66,9	69,1	70,4	71,6	70,7	13,5	14,0	14,9	13,5	12,9	12,2	12,9
OLK	69,2	67,3	66,3	67,3	69,0	70,3	69,9	12,9	13,5	16,0	15,4	13,9	14,2	13,7
ZLK	73,1	73,6	71,8	72,6	74,2	75,4	74,9	10,9	10,8	11,9	11,5	10,2	10,4	10,2
MSK	66,3	64,7	63,0	64,3	65,9	67,0	66,6	15,5	16,3	18,1	17,5	16,6	15,1	16,2

Pozn.: Modře jsou vyznačeny nejnižší hodnoty v daném roce, červeně nejvyšší.

6.2 Sezónnost sňatečnosti v krajích

Rozložení sňatků v průběhu kalendářního roku se v jednotlivých krajích nijak nevymykalo celorepublikovému obrazu (viz kapitola 3). Největší zájem o uzavírání manželství byl bez výjimek v období měsíců červen až září a nejmenší naopak od prosince do února. V úhrnu za celé sledované období 2001–2019 dominoval na prvním místě v počtu uzavřených sňatků červen – jeho měsíční index byl nejvyšší ve dvanácti ze čtrnácti krajů, přičemž dosáhl úrovně 1,95 až 2,32násobku průměrného měsíčního počtu (tab. 19). Pouze v kraji Karlovarském byl v úhrnném pohledu nejpobulárnější, i když jen s mírnou převahou, srpen (s měsíčním indexem 2,01 oproti červnovému 2,00) a v kraji Zlínském září (s měsíčním indexem 2,16 oproti červnovému 2,08). Nejnižší byl měsíční index sňatečnosti shodně ve všech krajích v lednu (s hodnotou 0,21 až 0,31).

Obr. 20: Měsíční indexy v krajích, 2001–2019 (průměr období)



Pozn.: Měsíční index je očištěný index přepočtený na stejný počet dní.



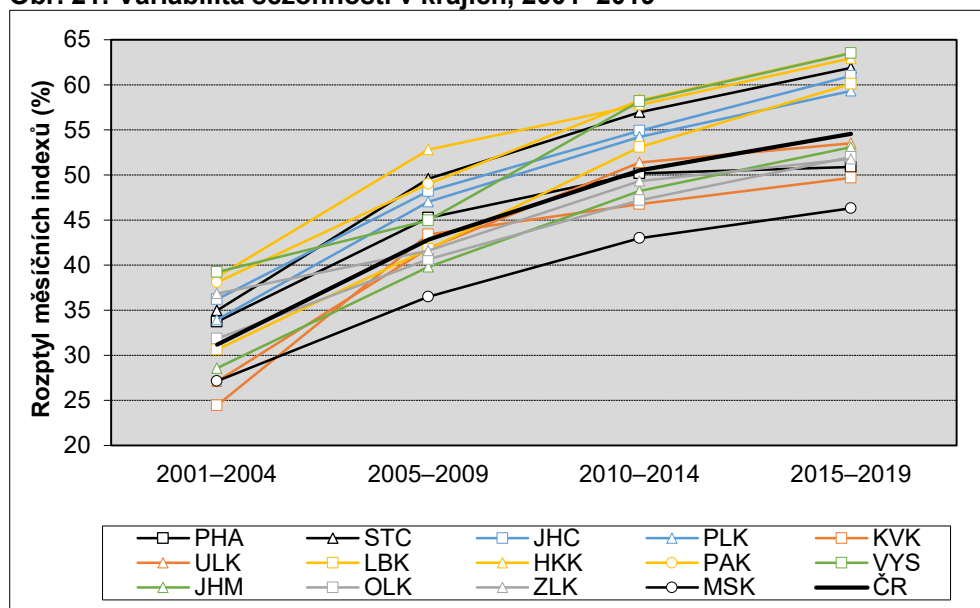
Regionálně se tak lišilo pouze dílčí pořadí oblíbenosti jednotlivých měsíců a také variabilita rozložení (tab. 19). Nejvýraznější sezónnost vykazovaly kraje Královéhradecký (rozptyl 52 %), Pardubický (51 %) a Středočeský (50 %), nejmírnější naopak kraj Moravskoslezský (38 %). Napříč kraji byla variabilita měsíčních indexů vyšší zejména u měsíců červenec až září (2–3 %), nejmenší (prakticky nulová) v zimních měsících. Při zprůměrování měsíčních indexů do pětiletých časových období (počátečního čtyřletého) lze vidět, že rozptyl měsíčních indexů, stejně jako na republikové úrovni, v čase rostl (obr. 21). Sezónnost sňatečnosti se tak v průběhu sledovaného období u všech krajů prohloubila.

Tab. 19: Sezónnost sňatečnosti v krajích, 2001–2019 (průměr období)

Kraj	Měsíční indexy												Rozptyl (%)
	I	II	III	IV	V	VI	VII	VIII	IX	X	XI	XII	
ČR	0,26	0,38	0,48	1,08	0,61	2,17	1,62	1,83	1,88	0,86	0,48	0,35	44,0
PHA	0,29	0,39	0,46	0,96	0,74	2,26	1,55	1,82	1,91	0,79	0,46	0,37	44,6
STC	0,24	0,38	0,48	1,07	0,50	2,34	1,69	1,92	1,79	0,78	0,46	0,35	49,9
JHC	0,26	0,37	0,49	1,11	0,46	2,28	1,66	1,86	1,90	0,81	0,47	0,35	48,8
PLK	0,26	0,37	0,51	1,04	0,46	2,20	1,78	1,99	1,75	0,79	0,48	0,37	48,1
KVK	0,31	0,43	0,52	0,91	0,55	2,00	1,87	2,01	1,58	0,77	0,57	0,48	40,6
ULK	0,27	0,41	0,53	0,94	0,55	2,09	1,84	1,98	1,62	0,80	0,54	0,43	42,9
LBK	0,25	0,39	0,47	0,96	0,60	2,07	1,89	1,99	1,70	0,82	0,47	0,39	45,5
HKK	0,23	0,36	0,46	1,03	0,50	2,32	1,79	1,96	1,79	0,79	0,44	0,34	52,3
PAK	0,21	0,35	0,47	1,17	0,48	2,25	1,66	1,85	1,97	0,81	0,47	0,32	50,8
VYS	0,23	0,37	0,44	1,22	0,51	2,28	1,57	1,77	1,97	0,92	0,44	0,28	49,4
JHM	0,26	0,40	0,50	1,25	0,73	2,16	1,33	1,59	2,03	0,95	0,48	0,31	41,0
OLK	0,24	0,37	0,50	1,17	0,66	2,08	1,50	1,69	2,01	0,93	0,50	0,35	41,4
ZLK	0,24	0,38	0,43	1,28	0,71	2,08	1,34	1,62	2,16	1,03	0,47	0,28	43,8
MSK	0,28	0,40	0,49	1,03	0,71	1,95	1,57	1,77	1,92	0,99	0,53	0,37	37,6

Pozn.: Měsíční index je očištěný index přepočtený na stejný počet dní. Modře jsou vyznačeny nejnižší hodnoty v daném kraji, červeně nejvyšší.

Obr. 21: Variabilita sezónnosti v krajích, 2001–2019



6.3 Intenzita sňatečnosti v krajích

Analyzovat sňatečnost na regionální úrovni nelze ve stejném rozsahu jako na úrovni celorepublikové z důvodu omezené dostupnosti dat¹⁵. Intenzita sňatečnosti v krajích tak je alternativně hodnocena pomocí redukovaných měr sňatečnosti (počet sňatků osob daného věku k celkovému počtu obyvatel daného věku bez ohledu na jejich rodinný stav, tj. včetně osob již vdaných a ženatých¹⁶). Při vzájemném porovnávání úrovně redukované sňatečnosti jednotlivých krajů je však nutno mít na paměti, že může být ovlivněno regionálně různou skladbou obyvatel podle věku a rodinného stavu¹⁷.

Od počátku století úhrnná redukovaná sňatečnost v krajích (součet za věky 16–49 let) povětšinou kolísala, s všeobecným (i když různě výrazným) poklesem v roce 2003 a lokálním maximem zaznamenaným v roce 2007¹⁸ (tab. 20, obr. 22 a 23). Poté měla jednoznačně klesající trend, minimum bylo dosaženo v rozmezí let 2009–2013 (v republikovém pohledu v roce 2013). Ve většině případů¹⁹ bylo toto minimum ještě nižší než dosavadní z roku 2003. Po roce 2013 měla naopak sňatečnost ve všech krajích obecně rostoucí trend. V letech 2018–2019 byla úroveň úhrnné redukované sňatečnosti u mužů i žen ve většině krajů vůbec nejvyšší²⁰ za celé období 2001–2019.

Úroveň redukované sňatečnosti bývá nižší u mužů než u žen (tab. 20). Na počátku analyzovaného období, v roce 2001, se úhrnná redukovaná sňatečnost mužů ve věku 16–49 let pohybovala na krajské úrovni v rozmezí 0,55 (Olomoucký a Zlínský kraj) až 0,66 (Karlovarský kraj a Hlavní město Praha) a úhrnná redukovaná sňatečnost žen v pásmu 0,58 (Olomoucký a Zlínský kraj) až 0,71 (Karlovarský kraj). V posledním sledovaném roce 2019 dosáhla na krajské úrovni u mužů hodnoty 0,58 (Hlavní město Praha) až 0,71 (Kraj Vysočina) a u žen 0,64 (Hlavní město Praha) až 0,84 (Kraj Vysočina). Pro srovnání, v roce 2013, kdy byla úroveň sňatečnosti v Česku vůbec nejnižší, dosahoval ukazatel u mužů na 0,48–0,52 a u žen na 0,52–0,60 sňatku na jednoho muže/ženu ve věku 16–49 let.

I přes shodné vývojové tendence ukazatele v čase (obr. 22 a 23) došlo díky různé intenzitě meziročních změn v jednotlivých krajích v průběhu let k mírné proměně regionálního rozložení vysoké/nízké sňatečnosti v ČR. Kraj Hlavní město Praha, který na počátku století patřil v mezikrajském srovnání k regionům s nejvyšší úrovní redukované sňatečnosti, naopak na konci analyzovaného období reprezentoval území s vůbec nejnižší sňatečností, když tempo růstu po roce 2013 zde bylo výrazně nižší než v jiných krajích. V pozadí lze vidět výrazné zisky obyvatel zahraniční migrací, které navyšovaly počet obyvatel Prahy (a to zejména ve věcích nejvyšší sňatečnosti, přičemž však šlo o specifickou skupinu osob přicházející za účelem studia či zaměstnání). Opačný byl vývoj v Kraji Vysočina a v kraji Zlínském, kde dříve mírně podprůměrná úroveň redukované sňatečnosti obrátila v jednu z nejvyšších.

¹⁵ Na regionální úrovni neexistují bilance obyvatel podle rodinného stavu, proto není možné vypočítat tzv. čisté míry sňatečnosti (počet sňatků osob v daném věku na tisíc obyvatel svobodných, rozvedených a ovdovělých daného věku), ani tabulky sňatečnosti svobodných. Pro výpočet sňatečnosti rozvedených chybí zase informace o kraji bydliště v době rozvodu předchozího manželství, není tak možné zajistit vypovídací schopnost ukazatele na úrovni krajů (osoba může změnit adresu pobytu).

¹⁶ Ti do dalšího manželství vstoupit nemohou, proto je ukazatel redukovaný.

¹⁷ Tedy různou mírou redukce ukazatele v jednotlivých věcích a krajích.

¹⁸ Pouze v Praze a Plzeňském kraji na straně mužů a v Karlovarském kraji na straně mužů i žen nepředstavovala hodnota pro rok 2007 vůbec nejvyšší hodnotu v rámci prvního desetiletí 21. století, meziroční nárůst však byl v roce 2007 zaznamenán i zde.

¹⁹ S výjimkou Zlínského kraje u mužů i u žen a krajů Pardubický a Moravskoslezský u žen.

²⁰ Výjimkami byly tyto kraje (v závorce rok maxima): Praha (muži 2002, ženy 2007), Karlovarský kraj (muži 2002), Ústecký (muži i ženy 2007), Liberecký kraj (muži 2007, ženy 2017); Středočeský kraj (muži 2007, ale srovnatelná hodnota jako v roce 2019).



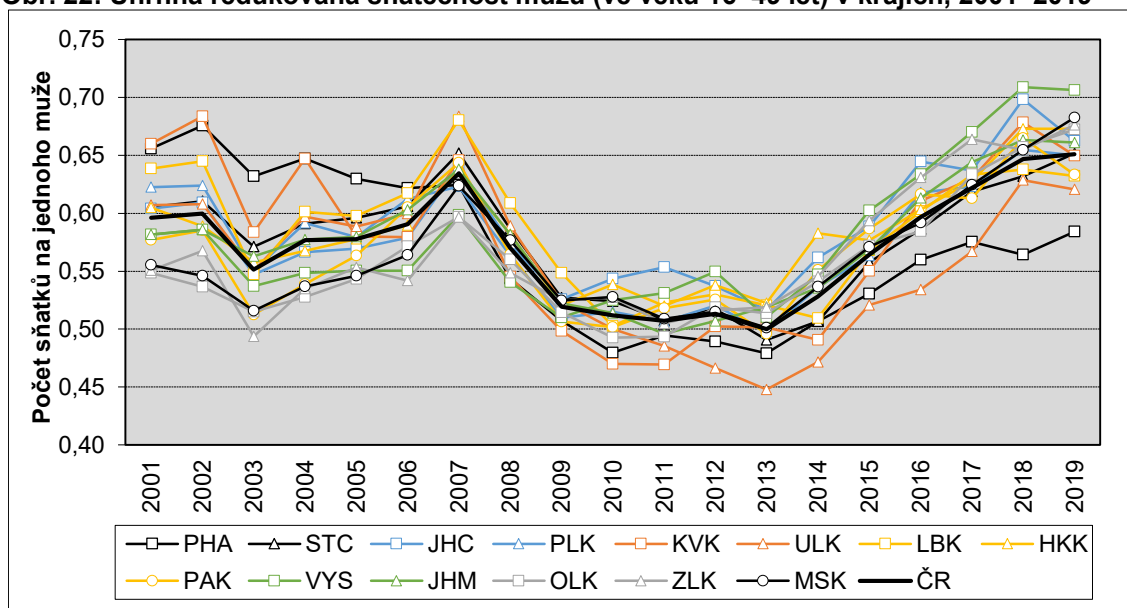
Tab. 20: Úhrnná redukovaná sňatečnost (ve věku 16–49 let) podle pohlaví v krajích, 2001–2019

Rok	Úhrnná redukovaná sňatečnost mužů															Úhrnná redukovaná sňatečnost žen														
	ČR	PHA	STC	JHC	PLK	KVK	ULK	LBK	HKK	PAK	VYS	JHM	OLK	ZLK	MSK	ČR	PHA	STC	JHC	PLK	KVK	ULK	LBK	HKK	PAK	VYS	JHM	OLK	ZLK	MSK
2001	0,60	0,66	0,61	0,60	0,62	0,66	0,61	0,64	0,60	0,58	0,58	0,58	0,55	0,55	0,56	0,63	0,65	0,64	0,62	0,66	0,71	0,65	0,68	0,65	0,61	0,62	0,62	0,58	0,58	0,60
2002	0,60	0,68	0,61	0,61	0,62	0,68	0,61	0,64	0,59	0,59	0,59	0,59	0,54	0,57	0,55	0,64	0,66	0,65	0,64	0,67	0,72	0,66	0,68	0,63	0,64	0,65	0,61	0,58	0,61	0,59
2003	0,55	0,63	0,57	0,55	0,55	0,58	0,55	0,55	0,56	0,51	0,54	0,56	0,51	0,49	0,52	0,59	0,64	0,60	0,60	0,60	0,62	0,59	0,61	0,60	0,56	0,59	0,60	0,56	0,54	0,56
2004	0,58	0,65	0,59	0,57	0,59	0,65	0,60	0,60	0,57	0,54	0,55	0,58	0,53	0,53	0,54	0,62	0,67	0,64	0,61	0,63	0,68	0,66	0,66	0,62	0,59	0,61	0,62	0,57	0,59	0,60
2005	0,58	0,63	0,60	0,57	0,58	0,58	0,59	0,60	0,58	0,56	0,55	0,58	0,54	0,55	0,55	0,63	0,65	0,65	0,63	0,64	0,63	0,65	0,67	0,65	0,62	0,63	0,63	0,60	0,61	0,61
2006	0,59	0,62	0,61	0,58	0,61	0,58	0,60	0,62	0,59	0,61	0,55	0,60	0,57	0,54	0,56	0,65	0,67	0,66	0,64	0,69	0,63	0,67	0,69	0,66	0,67	0,62	0,65	0,63	0,60	0,64
2007	0,63	0,62	0,65	0,64	0,62	0,65	0,68	0,68	0,64	0,64	0,60	0,64	0,60	0,60	0,62	0,71	0,68	0,72	0,71	0,70	0,71	0,77	0,75	0,72	0,72	0,68	0,71	0,68	0,67	0,71
2008	0,57	0,54	0,59	0,57	0,56	0,55	0,59	0,61	0,58	0,56	0,54	0,58	0,56	0,55	0,58	0,65	0,61	0,66	0,65	0,63	0,61	0,68	0,70	0,66	0,64	0,62	0,66	0,63	0,62	0,66
2009	0,52	0,51	0,53	0,53	0,51	0,50	0,52	0,55	0,52	0,51	0,51	0,52	0,51	0,52	0,52	0,59	0,56	0,60	0,60	0,58	0,54	0,61	0,62	0,60	0,59	0,59	0,60	0,59	0,59	0,60
2010	0,51	0,48	0,52	0,54	0,52	0,47	0,50	0,50	0,54	0,50	0,52	0,51	0,49	0,53	0,53	0,59	0,54	0,59	0,61	0,60	0,52	0,57	0,58	0,62	0,57	0,60	0,60	0,57	0,59	0,60
2011	0,51	0,49	0,51	0,55	0,51	0,47	0,49	0,52	0,52	0,52	0,53	0,50	0,49	0,50	0,51	0,58	0,55	0,58	0,61	0,58	0,54	0,57	0,60	0,60	0,60	0,61	0,56	0,55	0,59	0,58
2012	0,51	0,49	0,52	0,54	0,52	0,50	0,47	0,53	0,54	0,53	0,55	0,51	0,52	0,52	0,52	0,59	0,54	0,58	0,60	0,60	0,57	0,55	0,61	0,61	0,61	0,63	0,58	0,59	0,60	0,59
2013	0,50	0,48	0,49	0,52	0,50	0,50	0,45	0,52	0,52	0,50	0,51	0,52	0,51	0,52	0,50	0,57	0,52	0,56	0,58	0,59	0,57	0,52	0,60	0,59	0,57	0,59	0,58	0,58	0,60	0,58
2014	0,53	0,51	0,51	0,56	0,54	0,49	0,47	0,51	0,58	0,55	0,55	0,54	0,54	0,55	0,54	0,60	0,55	0,59	0,62	0,61	0,58	0,56	0,59	0,67	0,62	0,63	0,61	0,62	0,64	0,61
2015	0,56	0,53	0,56	0,59	0,56	0,55	0,52	0,57	0,58	0,59	0,60	0,57	0,57	0,59	0,57	0,64	0,57	0,64	0,66	0,67	0,64	0,61	0,65	0,66	0,68	0,69	0,64	0,65	0,68	0,65
2016	0,60	0,56	0,59	0,64	0,62	0,61	0,53	0,60	0,60	0,62	0,63	0,61	0,58	0,63	0,59	0,68	0,61	0,67	0,72	0,74	0,71	0,63	0,70	0,70	0,70	0,73	0,70	0,67	0,73	0,69
2017	0,62	0,58	0,62	0,64	0,62	0,63	0,57	0,63	0,63	0,61	0,67	0,64	0,63	0,66	0,62	0,72	0,62	0,71	0,72	0,75	0,74	0,68	0,75	0,73	0,73	0,77	0,73	0,73	0,78	0,72
2018	0,65	0,56	0,63	0,70	0,65	0,68	0,63	0,64	0,67	0,66	0,71	0,66	0,66	0,65	0,65	0,75	0,63	0,73	0,80	0,77	0,80	0,75	0,75	0,79	0,80	0,84	0,75	0,75	0,77	0,76
2019	0,65	0,58	0,65	0,66	0,65	0,65	0,62	0,63	0,67	0,63	0,71	0,66	0,67	0,68	0,68	0,76	0,64	0,76	0,77	0,77	0,78	0,74	0,74	0,78	0,77	0,84	0,76	0,79	0,80	0,81

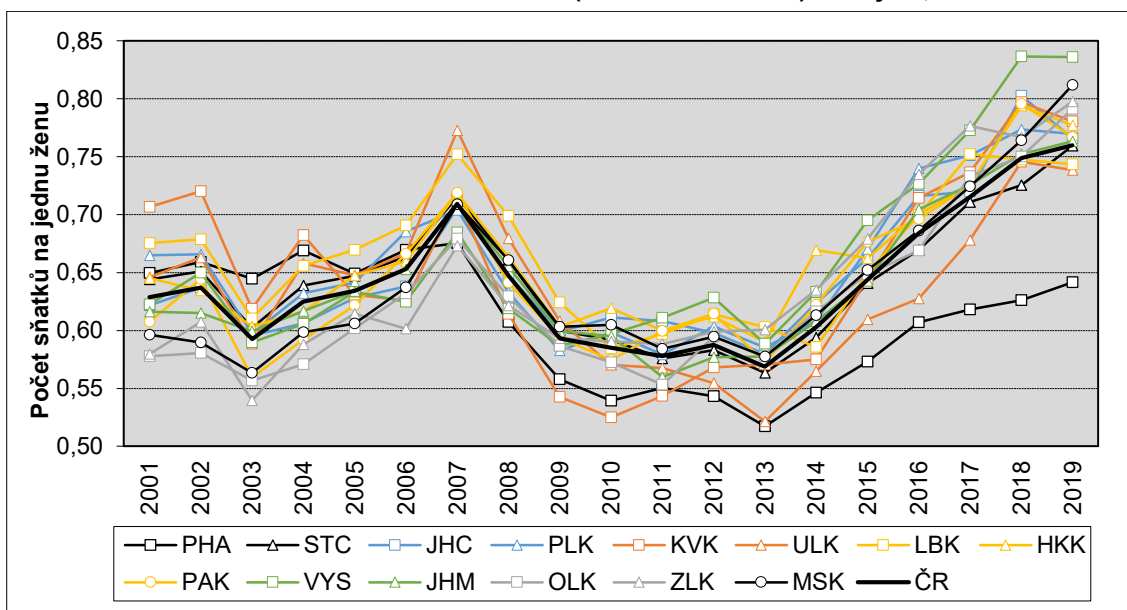
Pozn.: Modře jsou vyznačeny nejnižší hodnoty v daném roce, červeně nejvyšší.

Z pohledu průměru za poslední pětileté období 2015–2019 patřil ke krajům s nízkou úrovní redukované sňatečnosti kromě Prahy dále kraj Ústecký, naopak ke krajům s vysokou úrovní redukované sňatečnosti v čele s Krajem Vysočina kraj Zlínský a kraj Jihočeský, v případě žen také kraj Plzeňský.

Obr. 22: Úhrnná redukovaná sňatečnost mužů (ve věku 16–49 let) v krajích, 2001–2019



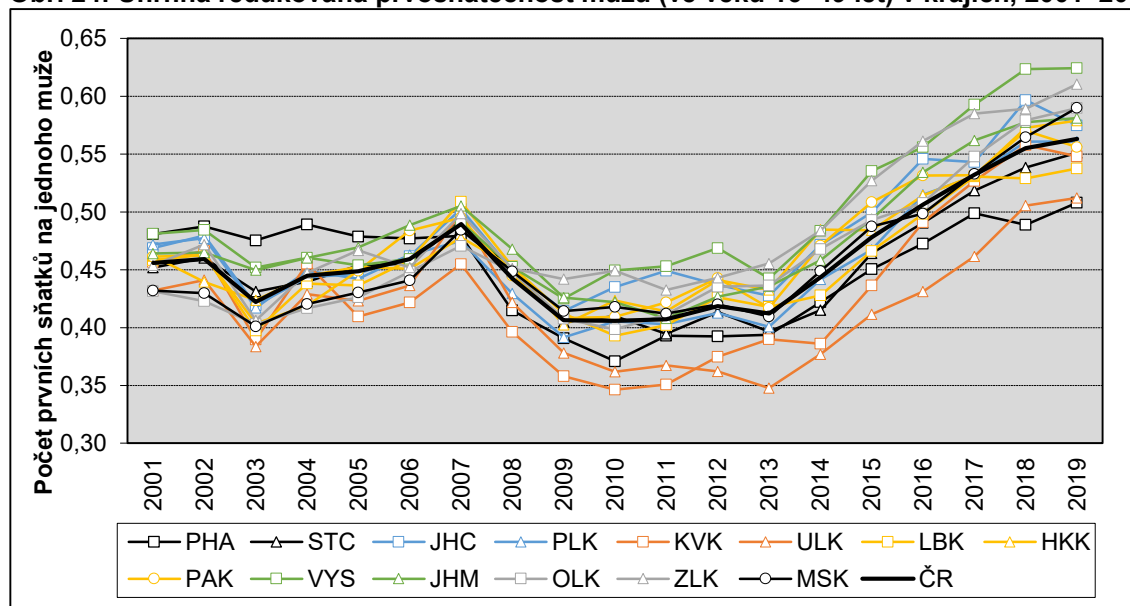
Obr. 23: Úhrnná redukovaná sňatečnost žen (ve věku 16–49 let) v krajích, 2001–2019



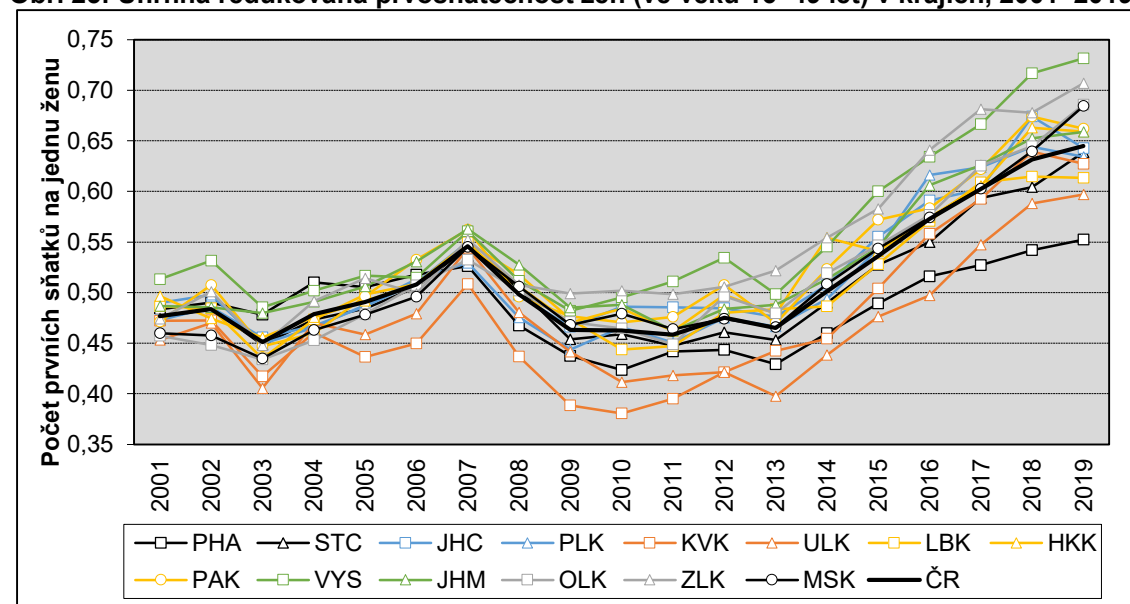
Obdobné trendy vývoje vystihovaly i sňatečnost (pouze) svobodných mužů/žen, tedy prvního pořadí. Také úhrnnou redukovanou prvosňatečnost mužů a žen (obr. 24 a 25) charakterizoval na počátku století kolísavý vývoj, přerušovaný lokálním maximem v roce 2007 (s výjimkou Prahy u mužů), následný pokles hodnot k lokálním minimům dosaženým v průběhu let 2009–2013 a v závěru analyzovaného období, zhruba od roku 2014, ve všech krajích rostoucí trend. V posledním sledovaném roce 2019, případně v roce 2018, byla redukovaná prvosňatečnost ve všech krajích v období 2001–2019 pro muže i ženy vůbec nejvyšší (tab. 21).



Obr. 24: Úhrnná redukovaná prvosňatečnost mužů (ve věku 16–49 let) v krajích, 2001–2019



Obr. 25: Úhrnná redukovaná prvosňatečnost žen (ve věku 16–49 let) v krajích, 2001–2019



Při zachování redukovaných měr sňatečnosti svobodných z roku 2019 by v průběhu věku 16–49 let vstupovalo do prvního sňatku 51 až 62 % mužů a 55 až 73 % žen²¹. Minima v obou případech příslušela obyvatelům Hlavního města Prahy²², naproti tomu maxima obyvatelům Kraje Vysočina. Kromě zmíněné Prahy mezi kraje s nízkou prvosňatečností se v posledním pětiletém období 2015–2019 řadily kraje Ústecký, Karlovarský, Liberecký a Středočeský. Naopak mezi kraje s nejvyšší úrovní prvosňatečnosti patřily v tomto období kromě Kraje Vysočina také kraje Zlínský a Jihomoravský, dále Pardubický (zvláště u žen) a Jihočeský (zvláště u mužů).

²¹ Ukazatel úhrnné redukované prvosňatečnosti nabývá nižších hodnot než tabulkový ukazatel prvosňatečnosti (viz tab. 11). Ukazatele vzájemně nejsou z důvodu odlišné metodiky výpočtu porovnatelné.

²² Obdobně jako z pohledu celkové redukované sňatečnosti i u redukované sňatečnosti svobodných došlo v průběhu let k proměně pozice Prahy, když na počátku století byl počet prvních sňatků na sto osob ve věku 16–49 let v Praze v mezikrajském srovnání naopak jeden z nejvyšších (zvláště u mužů).

Tab. 21: Úhrnná redukovaná prvosňatečnost (ve věku 16–49 let) podle pohlaví v krajích, 2001–2019

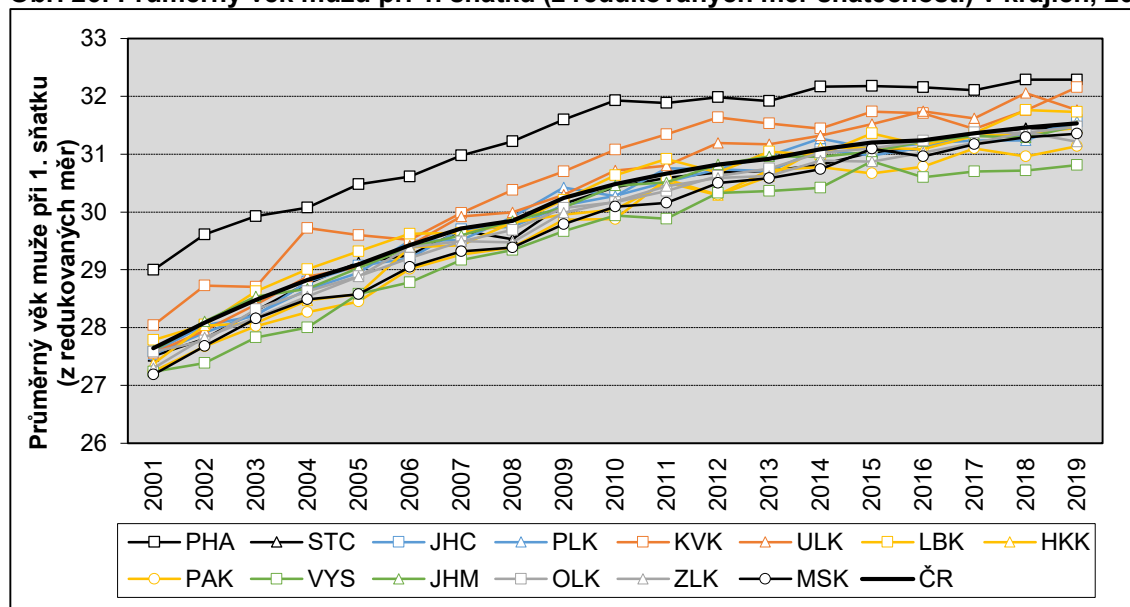
Rok	Úhrnná redukovaná prvosňatečnost mužů															Úhrnná redukovaná prvosňatečnost žen														
	ČR	PHA	STC	JHC	PLK	KVK	ULK	LBK	HKK	PAK	VYS	JHM	OLK	ZLK	MSK	ČR	PHA	STC	JHC	PLK	KVK	ULK	LBK	HKK	PAK	VYS	JHM	OLK	ZLK	MSK
2001	0,46	0,48	0,45	0,47	0,47	0,46	0,43	0,46	0,46	0,46	0,48	0,46	0,43	0,45	0,43	0,48	0,48	0,47	0,47	0,49	0,47	0,45	0,49	0,50	0,47	0,51	0,49	0,46	0,47	0,46
2002	0,46	0,49	0,46	0,48	0,48	0,47	0,44	0,46	0,44	0,46	0,48	0,47	0,42	0,47	0,43	0,48	0,49	0,48	0,49	0,50	0,47	0,47	0,48	0,47	0,51	0,53	0,49	0,45	0,50	0,46
2003	0,42	0,48	0,43	0,42	0,42	0,39	0,38	0,40	0,42	0,40	0,45	0,45	0,40	0,41	0,40	0,45	0,48	0,45	0,46	0,45	0,42	0,41	0,43	0,46	0,45	0,49	0,48	0,43	0,45	0,43
2004	0,44	0,49	0,44	0,44	0,45	0,46	0,43	0,44	0,44	0,42	0,46	0,46	0,42	0,45	0,42	0,48	0,51	0,47	0,47	0,47	0,46	0,47	0,47	0,48	0,46	0,50	0,49	0,45	0,49	0,46
2005	0,45	0,48	0,45	0,45	0,44	0,41	0,42	0,44	0,45	0,45	0,45	0,47	0,43	0,47	0,43	0,49	0,51	0,48	0,49	0,49	0,44	0,46	0,50	0,49	0,50	0,52	0,51	0,48	0,51	0,48
2006	0,46	0,48	0,46	0,46	0,46	0,42	0,44	0,46	0,45	0,48	0,46	0,49	0,45	0,45	0,44	0,51	0,52	0,51	0,51	0,51	0,45	0,48	0,51	0,51	0,53	0,51	0,53	0,51	0,50	0,50
2007	0,49	0,48	0,49	0,50	0,47	0,46	0,50	0,51	0,48	0,49	0,49	0,51	0,47	0,50	0,48	0,55	0,53	0,55	0,55	0,53	0,51	0,54	0,55	0,55	0,56	0,56	0,56	0,53	0,55	0,55
2008	0,44	0,41	0,45	0,45	0,43	0,40	0,42	0,45	0,45	0,44	0,45	0,47	0,45	0,45	0,45	0,50	0,47	0,50	0,50	0,48	0,44	0,48	0,52	0,51	0,50	0,51	0,53	0,50	0,51	0,51
2009	0,41	0,39	0,40	0,41	0,39	0,36	0,38	0,41	0,40	0,41	0,42	0,43	0,41	0,44	0,41	0,46	0,44	0,45	0,47	0,44	0,39	0,44	0,47	0,47	0,48	0,48	0,49	0,47	0,50	0,47
2010	0,41	0,37	0,41	0,44	0,41	0,35	0,36	0,39	0,42	0,41	0,45	0,42	0,40	0,45	0,42	0,46	0,42	0,46	0,49	0,47	0,38	0,41	0,44	0,48	0,47	0,50	0,49	0,46	0,50	0,48
2011	0,41	0,39	0,39	0,45	0,40	0,35	0,37	0,40	0,41	0,42	0,45	0,41	0,41	0,43	0,41	0,46	0,44	0,45	0,49	0,45	0,40	0,42	0,45	0,46	0,48	0,51	0,46	0,45	0,50	0,46
2012	0,42	0,39	0,41	0,44	0,41	0,37	0,36	0,43	0,44	0,44	0,47	0,43	0,44	0,44	0,42	0,48	0,44	0,46	0,48	0,47	0,42	0,42	0,48	0,50	0,51	0,53	0,48	0,50	0,51	0,47
2013	0,41	0,39	0,40	0,43	0,40	0,39	0,35	0,42	0,43	0,42	0,44	0,44	0,44	0,46	0,41	0,47	0,43	0,45	0,48	0,47	0,44	0,40	0,48	0,48	0,47	0,50	0,49	0,48	0,52	0,47
2014	0,44	0,42	0,42	0,47	0,44	0,39	0,38	0,43	0,48	0,47	0,48	0,46	0,47	0,48	0,45	0,50	0,46	0,49	0,51	0,49	0,45	0,44	0,49	0,55	0,52	0,55	0,51	0,52	0,55	0,51
2015	0,48	0,45	0,46	0,50	0,47	0,44	0,41	0,47	0,48	0,51	0,54	0,49	0,49	0,53	0,49	0,54	0,49	0,53	0,56	0,54	0,50	0,48	0,53	0,54	0,57	0,60	0,54	0,55	0,58	0,54
2016	0,51	0,47	0,49	0,55	0,51	0,49	0,43	0,50	0,51	0,53	0,56	0,53	0,51	0,56	0,50	0,57	0,52	0,55	0,59	0,62	0,56	0,50	0,57	0,57	0,58	0,63	0,61	0,58	0,64	0,57
2017	0,53	0,50	0,52	0,54	0,53	0,53	0,46	0,53	0,53	0,53	0,59	0,56	0,55	0,59	0,53	0,60	0,53	0,59	0,60	0,62	0,59	0,55	0,61	0,61	0,62	0,67	0,63	0,63	0,68	0,60
2018	0,56	0,49	0,54	0,60	0,56	0,56	0,51	0,53	0,57	0,57	0,62	0,58	0,58	0,59	0,56	0,63	0,54	0,60	0,67	0,64	0,64	0,59	0,61	0,66	0,67	0,72	0,65	0,64	0,68	0,64
2019	0,56	0,51	0,55	0,57	0,56	0,55	0,51	0,54	0,58	0,56	0,62	0,58	0,59	0,61	0,59	0,64	0,55	0,64	0,64	0,63	0,63	0,60	0,61	0,66	0,66	0,73	0,66	0,69	0,71	0,68

Pozn.: Modře jsou vyznačeny nejnižší hodnoty v daném roce, červeně nejvyšší.

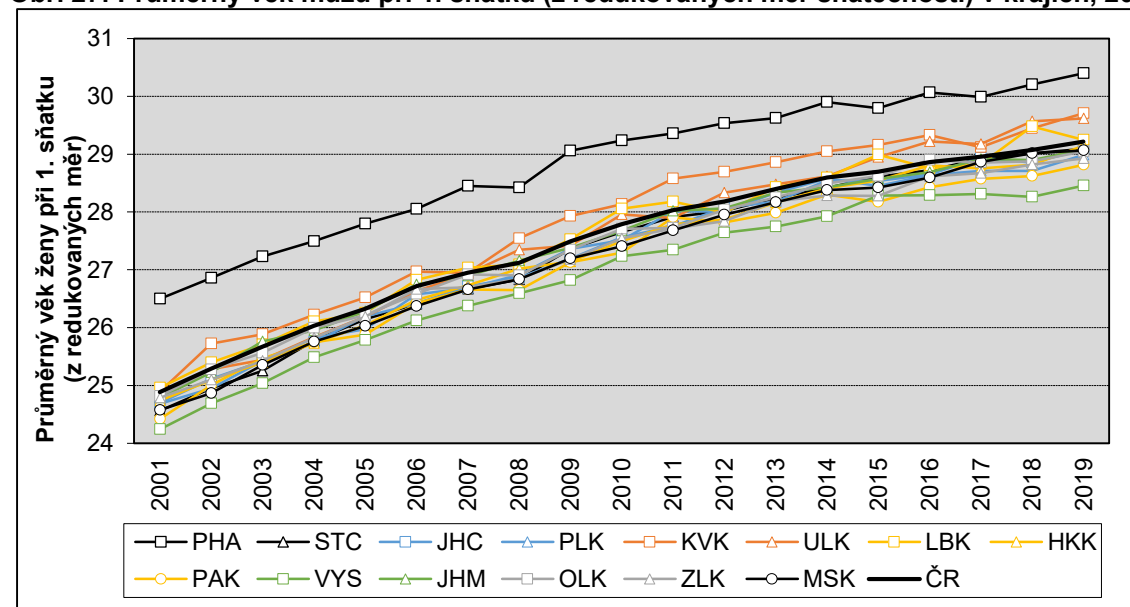


V průběhu let 2001–2019 měl průměrný věk osob vstupujících do prvního manželství vypočtený z redukovaných měr prvosenatečnosti²³ rostoucí trend, a to ve všech krajích, u mužů i žen (tab. 22). Průměrný věk svobodných ženichů za sledovaných devatenáct let vzrostl v krajích o 3,3–4,2 roku, průměrný věk svobodných nevěst o 3,9–4,8 roku. Nejmenší byl u obou pohlaví nárůst v Praze, kde však byli po celé období doposud svobodní ženiši i nevěsty starší než jinde. V průběhu sledovaných let se tak rozdíl Prahy oproti celorepublikové úrovni postupně snižoval (obr. 26 a 27): v roce 2001 převyšoval průměrný věk pražských svobodných mužů-ženichů celorepublikový průměr o 1,3 roku a pražských svobodných žen-nevěst o 1,6 roku, zatímco v roce 2019 činil rozdíl 0,8 roku u mužů a 1,2 roku u žen.

Obr. 26: Průměrný věk mužů při 1. sňatku (z redukovaných měr sňatečnosti) v krajích, 2001–2019



Obr. 27: Průměrný věk žen při 1. sňatku (z redukovaných měr sňatečnosti) v krajích, 2001–2019



²³ Průměrný věk při prvním sňatku vypočtený z redukovaných měr sňatečnosti (počet sňatků svobodných mužů/žen k celkovému počtu osob pro věky 16–49 let) nabývá nižších hodnot než tabulkový průměrný věk při prvním sňatku (viz tab. 11).

Při zachování redukovaných měr prvosňatečnosti pro věky 16–49 let z roku 2019 by v Praze bylo doposud svobodnému ženichovi v průměru 32,3 let a doposud svobodné nevěstě 30,4 let. Druhý nejvyšší byl takto vypočítaný průměrný věk při prvním sňatku v Karlovarském kraji a to jak u mužů (32,2 let), tak u žen (29,7 let). Právě v kraji Karlovarském a také v kraji Ústeckém a Moravskoslezském byl nárůst průměrného věku svobodných snoubenců mezi lety 2001 a 2019 nejvyšší. Nejdříve pak v roce 2019 vstupovali do prvního manželství snoubenci v Kraji Vysočina – ženichům tam bylo v průměru 30,8 let a nevěstám 28,5 let. Oproti obyvatelům Prahy tak byli v průměru o necelé dva roky mladší.

Tab. 22: Redukovaný průměrný věk při 1. sňatku v krajích, 2001–2019 (vybrané roky)

Kraj	Průměrný věk svobodného ženicha							Průměrný věk svobodné nevěsty						
	2001	2004	2007	2010	2013	2016	2019	2001	2004	2007	2010	2013	2016	2019
ČR	27,6	28,8	29,7	30,5	30,9	31,2	31,5	24,9	26,0	26,9	27,8	28,4	28,9	29,2
PHA	29,0	30,1	31,0	31,9	31,9	32,2	32,3	26,5	27,5	28,4	29,2	29,6	30,1	30,4
STC	27,5	28,8	29,7	30,4	30,7	31,1	31,5	24,6	25,8	26,7	27,7	28,2	28,7	29,1
JHC	27,6	28,8	29,7	30,3	30,7	31,1	31,6	24,7	25,7	26,7	27,6	28,2	28,6	29,1
PLK	27,5	28,7	29,5	30,3	31,0	31,2	31,6	24,7	25,8	26,7	27,5	28,3	28,6	29,0
KVK	28,0	29,7	30,0	31,1	31,5	31,7	32,2	24,9	26,2	26,9	28,1	28,9	29,3	29,7
ULK	27,6	28,9	29,9	30,7	31,2	31,7	31,8	24,8	25,8	26,9	28,0	28,5	29,2	29,6
LBK	27,8	29,0	29,6	30,6	31,0	31,2	31,7	25,0	26,1	27,0	28,1	28,4	28,8	29,2
HKK	27,4	28,5	29,4	30,0	30,6	31,1	31,4	24,7	25,7	26,7	27,5	28,2	28,8	29,1
PAK	27,2	28,3	29,3	29,9	30,7	30,8	31,1	24,4	25,7	26,7	27,3	28,0	28,4	28,8
VYS	27,2	28,0	29,2	29,9	30,4	30,6	30,8	24,2	25,5	26,4	27,2	27,7	28,3	28,5
JHM	27,6	28,7	29,6	30,5	31,0	31,2	31,5	24,8	25,9	26,9	27,7	28,3	28,7	29,1
OLK	27,6	28,6	29,5	30,2	30,7	31,2	31,5	24,8	26,0	26,9	27,7	28,3	28,9	29,0
ZLK	27,3	28,5	29,5	30,2	30,6	31,0	31,2	24,8	25,8	26,7	27,5	28,2	28,6	28,9
MSK	27,2	28,5	29,3	30,1	30,6	31,0	31,4	24,6	25,8	26,7	27,4	28,2	28,6	29,1

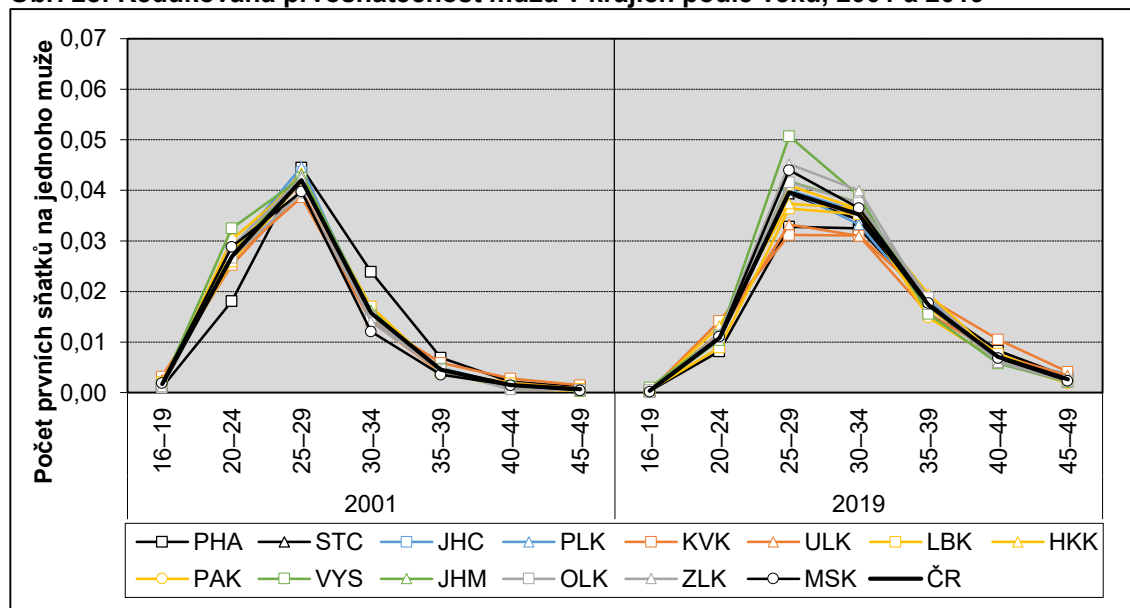
Pozn.: Modře jsou vyznačeny nejnižší hodnoty v daném roce, červeně nejvyšší.

Růst průměrného věku je zřejmý i ve věkově specifických profilech redukované prvosňatečnosti (obr. 28 a obr. 29). Na začátku sledovaného období, v roce 2001, byla z pohledu pětiletých věkových skupin míra prvosňatečnosti u mužů ve všech krajích nejvyšší ve věkové skupině 25–29 let (v rámci jednotek věku vrcholila ve věku 25 či 26 let, v Praze u 27letých) a u žen ve věkové skupině 20–24 let (v rámci jednotek u žen 23 či 24letých, jen v Karlovarském kraji již u 21letých, v Praze u 25letých) s výjimkou jediného kraje, Hlavního města Prahy, kde specificky již na počátku 21. století s největší intenzitou vstupovaly do prvního sňatku až ve věkové skupině 25–29 let i ženy. Mezi lety 2001 a 2019 pak došlo k výraznému snížení sňatečnosti u 16–19 a 20–24letých a naopak ke zvýšení sňatečnosti ve věku 30–34 let i 35–39 let²⁴. Intenzita sňatečnosti ve věkové skupině 25–29 let se neměnila tak zásadně jako v sousedních věkových skupinách, u mužů převažoval mírný pokles, u žen mírný růst. Ve výsledku se tak u žen do roku 2019 ve všech krajích posunul vrchol redukované prvosňatečnosti do věkové skupiny 25–29 let (v rámci jednotek věku na 26–28 let), u mužů pak došlo ke zploštění vrcholu díky částečnému přesahu nejvyšší sňatečnosti do skupiny 30–34 (v rámci jednotek věku maxima mezi věky 28 až 30 let). Ač nejvyšší míra připadala ve všech krajích u mužů stále do skupiny 25–29 let, tak v kraji Hlavní město Praha a v kraji Karlovarském, Libereckém a Královéhradeckém byla sňatečnost svobodných ve věkové skupině 30–34 let se skupinou 25–29 let téměř srovnatelná.

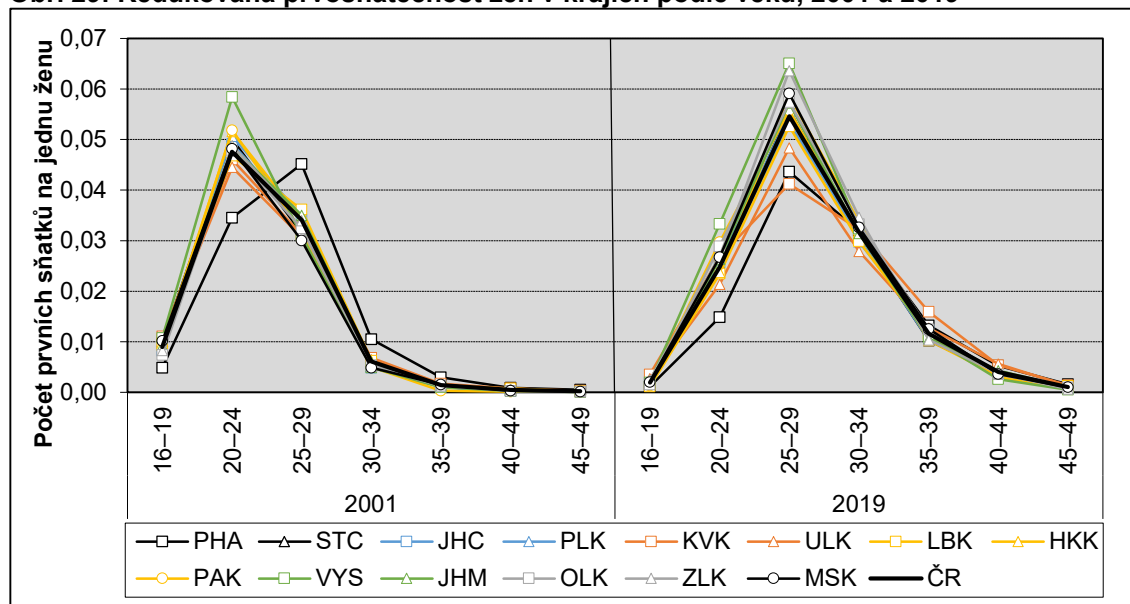
²⁴ Ke zvýšení sňatečnosti došlo i u osob nad 40 let věku, ale pro celkovou úroveň sňatečnosti již tyto věkové skupiny nehrají významnou roli.



Obr. 28: Redukovaná prvosňatečnost mužů v krajích podle věku, 2001 a 2019

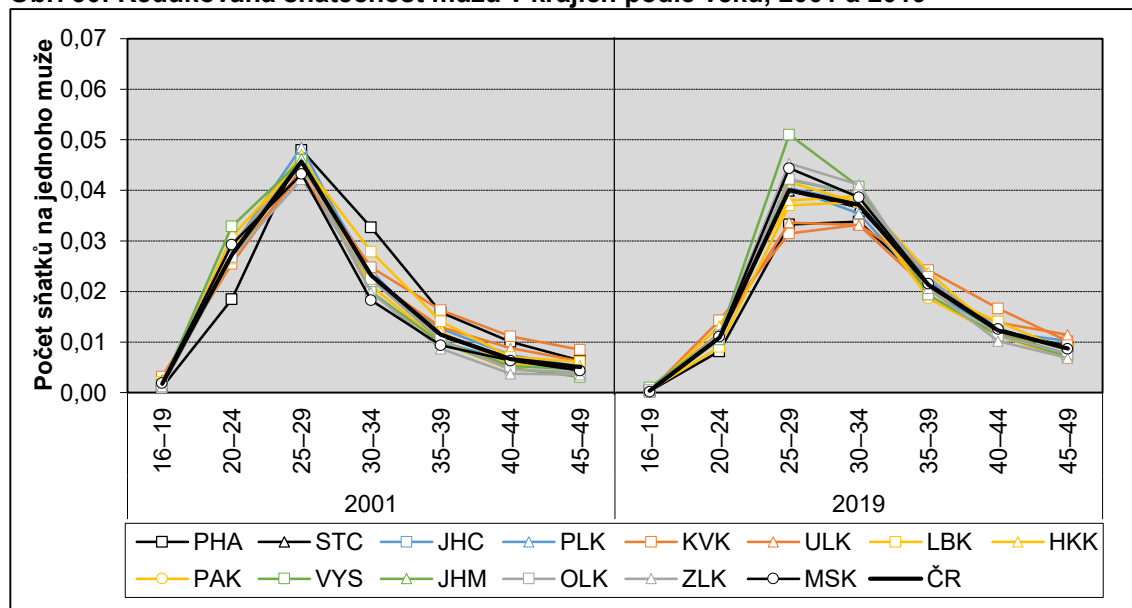


Obr. 29: Redukovaná prvosňatečnost žen v krajích podle věku, 2001 a 2019

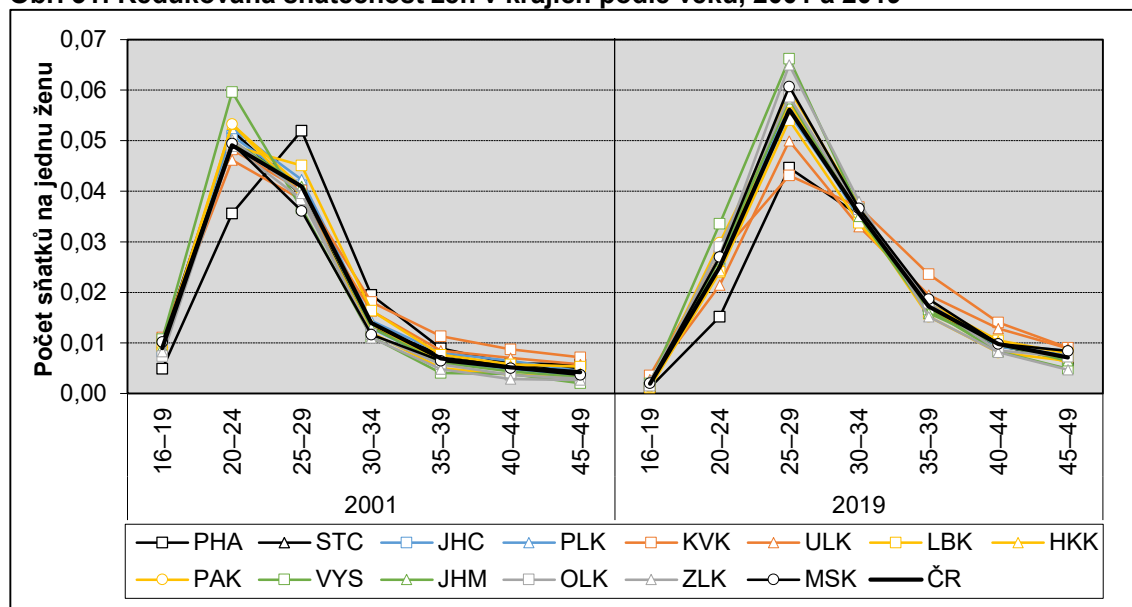


Při srovnání věkově specifických redukovaných měr prvosňatečnosti (obr. 28 a 29) a celkové redukované sňatečnosti (obr. 30 a 31) jsou největší rozdíly vidět až ve starších věkových skupinách, což koresponduje se zahrnutím sňatků vyššího pořadí (u mladších věkových skupin jde naopak právě zejména o sňatky první pořadí). V mezikrajském srovnání měly vyšší redukovanou sňatečnost osob ve věku nad 40 let kraje Karlovarský a Ústecký, což odpovídalo vyššímu zastoupení sňatků vyššího pořadí v těchto krajích (obr. 18–19). Díky vyšší opakované sňatečnosti ve starších věcích byl v Karlovarském kraji průměrný věk mužů a žen při sňatku (vypočtený z redukovaných měr) jeden z nejvyšších, společně s Prahou (tab. 23).

Obr. 30: Redukovaná sňatečnost mužů v krajích podle věku, 2001 a 2019



Obr. 31: Redukovaná sňatečnost žen v krajích podle věku, 2001 a 2019



Tab. 23: Redukovaný průměrný věk při sňatku v krajích, 2001–2019 (vybrané roky)

Kraj	Průměrný věk ženicha							Průměrný věk nevěsty						
	2001	2004	2007	2010	2013	2016	2019	2001	2004	2007	2010	2013	2016	2019
ČR	29,9	31,0	31,9	32,5	32,7	32,8	32,9	27,4	28,5	29,4	30,0	30,3	30,6	30,8
PHA	31,3	32,2	33,1	34,0	33,6	33,7	33,6	28,9	29,7	30,5	31,3	31,3	31,5	31,7
STC	29,9	31,2	32,0	32,6	32,7	32,8	33,0	27,4	28,5	29,1	30,0	30,2	30,6	30,7
JHC	29,8	30,7	31,7	32,2	32,5	32,7	32,9	27,1	28,0	29,1	29,7	30,0	30,5	30,8
PLK	29,9	30,9	31,8	32,4	32,9	32,8	33,0	27,5	28,4	29,3	29,8	30,5	30,4	30,9
KVK	31,1	32,5	32,8	33,7	33,7	33,7	33,6	28,6	29,8	30,0	30,9	31,1	31,7	31,7
ULK	30,4	31,6	32,5	33,6	33,5	33,7	33,6	28,1	29,1	30,1	30,9	31,0	31,5	31,6
LBK	30,3	31,5	32,1	32,7	33,1	32,9	33,2	27,8	29,0	29,9	30,6	30,6	30,6	31,1
HKK	29,7	30,5	31,7	32,3	32,3	32,6	32,8	27,2	28,0	29,2	29,7	30,1	30,7	30,7
PAK	29,1	30,4	31,5	31,7	32,3	32,3	32,4	26,7	28,1	28,9	29,2	29,9	30,2	30,3
VYS	28,9	29,5	30,8	31,3	31,7	31,8	32,1	26,0	27,2	28,3	29,0	29,4	29,6	29,8
JHM	29,5	30,6	31,6	32,2	32,5	32,5	32,7	27,0	28,0	29,0	29,6	30,0	30,3	30,6
OLK	29,6	30,6	31,6	32,1	32,3	32,6	32,7	26,9	28,1	29,2	29,7	30,1	30,5	30,6
ZLK	29,0	30,2	31,1	31,6	31,8	32,1	32,3	26,5	27,4	28,5	29,1	29,4	29,9	30,1
MSK	29,4	30,6	31,6	32,2	32,4	32,6	32,8	27,1	28,2	29,2	29,7	30,2	30,4	30,8

Pozn.: Modře jsou vyznačeny nejnižší hodnoty v daném roce, červeně nejvyšší.