

4. Syntetické hodnocení regionálních rozdílů

4.1 Souhrnné postavení obvodů ORP v kraji (vícekriteriální hodnocení)

4.1.1 Cíl kapitoly

Kapitola se zabývá kvantifikací postavení správních obvodů obcí s rozšířenou působností v rámci daného kraje, a to ve **čtyřech oblastech**:

- **demografické prostředí, sídelní struktura (D)**
- **sociální prostředí (S)**
- **ekonomické prostředí (E)**
- **infrastruktura, poloha, dostupnost a životní prostředí (I).**

Cílem kapitoly je prostřednictvím souhrnných ukazatelů za jednotlivé správní obvody odpovědět na následující **otázky**:

- Která území kraje se významně liší od průměru kraje, existují v kraji výrazně problémové (zaostávající) oblasti?
- V jakých tematických oblastech byly zjištěny největší vnitrokrajské rozdíly?
- Změnilo se postavení jednotlivých obvodů ORP v posledních letech?

4.1.2 Výběr ukazatelů

V rámci kvantifikace postavení správních obvodů ORP v rámci kraje bylo posuzováno celkem **52 ukazatelů** rozříděných do výše uvedených **čtyř okruhů**. Pokud to bylo možné, byl pro posouzení postavení správního obvodu použit průměr dat za roky 2001 až 2005, dále byla využita jedinečná data např. ze sčítání lidu, domů a bytů a z nepravidelných šetření. Využity byly do značné míry i zdroje jiné než ČSÚ. Před samotným hodnocením byly vyloučeny další navržené ukazatele, u nichž korelační koeficient²⁾ v absolutní hodnotě přesáhl hodnotu 0,8 (stejný jev by mohl mít při ponechání závislých ukazatelů v souhrnném ukazateli několikanásobnou váhu).

Ukazatele byly vybírány na základě těchto principů:

- **úplnost a reprezentativnost**: co nejlepší pokrytí všech důležitých oblastí života obyvatel regionu analyzovaných v předchozích kapitolách publikace s důrazem na ty ukazatele, které charakterizují významné jevy a vykazují signifikantní regionální rozdíly
- **proporčnost** v rámci všech čtyř tematických oblastí
- **měřitelnost a náklady**: při výběru bylo přihlédnuto ke schopnosti kvantifikovat daný jev v optimální časové i finanční dostupnosti
- **jedinečnost** v rámci stejné tematické skupiny: pro tyto účely byla využita korelační analýza
- **správnost**: smyslem principu je zařadit pouze ty ukazatele, které nejsou zatíženy výraznějšími chybami, jež by upřednostňovaly některý z regionů oproti jiným; při konstrukci některých ukazatelů byly použity i odhady
- **srovnatelnost**: ukazatele byly konstruovány tak, aby co nejvíce eliminovaly odlišnou velikost jednotlivých obvodů ORP (výměra, počet obyvatel), popř. rozdílné věkové složení obyvatel (standardizace)
- **vypovídací schopnost**: data jsou posuzována v určitém kontextu; byly vybrány takové ukazatele, u kterých lze stanovit v daném tematickém okruhu směr působení (optimum) a které jsou interpretovatelné.

Seznam ukazatelů použitých v porovnání vnitroregionálních rozdílů na úrovni správních obvodů ORP s vysvětlivkami je uveden na konci kapitoly.

²⁾ podle vzorce
$$r_{xy} = \frac{n \sum x_i y_i - \sum x_i \sum y_i}{\sqrt{n \sum x_i^2 - (\sum x_i)^2} \cdot \sqrt{n \sum y_i^2 - (\sum y_i)^2}}$$
; byla použita funkce MS Excel =CORREL(pole1;pole2)

4.1.3 Postup hodnocení stavu v letech 2001 až 2005

Pro **hodnocení postavení jednotlivých správních obvodů ORP v rámci kraje** ve sledovaném období byl vypočten syntetický ukazatel za každý správní obvod a každý ze čtyř sledovaných okruhů. Souhrnný ukazatel je konstruován jako **vážený průměr** hodnocení vyjádřených školní **známkou od 1 do 5** za jednotlivé ukazatele v rámci okruhu s tím, že hodnocení jsou u každého ukazatele přiřazována na základě rozdělení dat do **5 stejných intervalů** mezi maximální a minimální hodnotou (variační rozpětí) s přihlédnutím ke směru působení ukazatele.

U každého ukazatele bylo nutné stanovit **optimum**, které souvisí se **směrem působení** ukazatele v rámci tematické skupiny. U ukazatelů působících na danou oblast pozitivně (v tab. 4.1.5.1 označené znaménkem plus) bylo jako optimum stanoveno maximum – známku „1“ tedy dostaly hodnoty blízké se maximu. Naopak u ukazatelů s negativním směrem působení, u nichž platí „čím více, tím hůře“, bylo optimum minimum a známka „1“ byla přiřazena intervalu s nejnižšími hodnotami.

Váhy ukazatelů byly stanoveny **metodou párového srovnávání**, a to na dvou úrovních (expertní metoda). Na úrovni ČSÚ se stanovení vah zúčastnilo více než 50 pracovníků krajských správ a ústředí a dále bylo využito zkušeností 31 externích odborníků. Každý zpracovatel vyplnil pro každý okruh ukazatelů tabulky preferencí (2 = důležitější ukazatel, 1 = stejně důležitý nebo nelze určit, 0 = méně důležitý ukazatel). Tato subjektivní hodnocení byla zprůměrována v rámci obou skupin zpracovatelů (pracovníků ČSÚ a externistů) a následně i za obě skupiny posuzovatelů. Průměrné preference byly zaokrouhleny na 2 desetinná místa, tj. došlo ke zjemnění určení důležitosti (např. 1,35 = „o něco důležitější“ ukazatel). Váhy ukazatelů byly stanoveny jako podíl součtu preferencí pro daný ukazatel k součtu všech preferencí v daném okruhu ukazatelů.

Ukázka vyplnění zpracovatelem

	I1	I2	I3	I4	I5	I6	I7	I8	I9	I10	Σb _i
I1		0	1	1	1	1	2	2	2	1	11
I2	2		1	1	1	1	2	2	2	1	13
I3	1	1		0	0	0	1	1	1	1	6
I4	1	1	2		2	1	2	2	2	2	15
I5	1	1	2	0		1	2	1	2	1	11
I6	1	1	2	1	1		2	1	1	1	11
I7	0	0	1	0	0	0		0	2	2	5
I8	0	0	1	0	1	1	2		1	1	7
I9	0	0	1	0	0	1	0	1		0	3
I10	1	1	1	0	1	1	0	1	2		8

Výsledná tabulka preferencí za oblast

	I1	I2	I3	I4	I5	I6	I7	I8	I9	I10	Σb _i	Váhy
I1		0,62	1,39	0,86	1,30	0,81	1,22	1,22	1,11	1,14	9,66	0,107
I2	1,38		1,47	1,16	1,48	1,01	1,32	1,41	1,35	1,26	11,85	0,132
I3	0,61	0,53		0,69	1,05	0,71	0,90	0,92	0,93	0,91	7,24	0,080
I4	1,14	0,84	1,31		1,41	1,14	1,21	1,26	1,17	1,21	10,68	0,119
I5	0,70	0,52	0,95	0,59		0,57	0,83	0,88	0,89	0,86	6,79	0,075
I6	1,19	0,99	1,29	0,86	1,43		1,27	1,31	1,25	1,27	10,86	0,121
I7	0,78	0,68	1,10	0,79	1,17	0,73		1,10	1,27	1,23	8,85	0,098
I8	0,78	0,59	1,08	0,74	1,12	0,69	0,90		1,09	0,97	7,97	0,089
I9	0,89	0,65	1,07	0,83	1,11	0,75	0,73	0,91		0,75	7,68	0,085
I10	0,86	0,74	1,09	0,79	1,14	0,73	0,77	1,03	1,25		8,42	0,094

Souhrnný ukazatel byl vypočten jako vážený průměr jednotlivých známek v rámci daného okruhu za všechny správní obvody ORP v kraji. Hodnocení postavení správních obvodů ORP v rámci kraje je přehledně zpracováno v tab. 4.1.5.1. Využití školních známek umožňuje uživateli udělat si rychlý obrázek o postavení správního obvodu v rámci kraje v dané oblasti (syntetický ukazatel – vážený průměr známek) či u konkrétního ukazatele (jednotlivé známky). O rovnoměrnosti rozdílů vypovídá četnost jednotlivých známek, ať už průměrných za celou oblast či za jednotlivé ukazatele.

4.1.4 Postup hodnocení vývoje vnitroregionálních rozdílů

Posuzování **vývoje** postavení správních obvodů ORP uvnitř kraje bylo obtížné z důvodu absence zdrojů dat u velkého počtu ukazatelů a také různých období, za která byla data získána. Proto byl vývoj postavení správních obvodů zjišťován pouze u jednotlivých ukazatelů a nebyl konstruován souhrnný ukazatel změny.

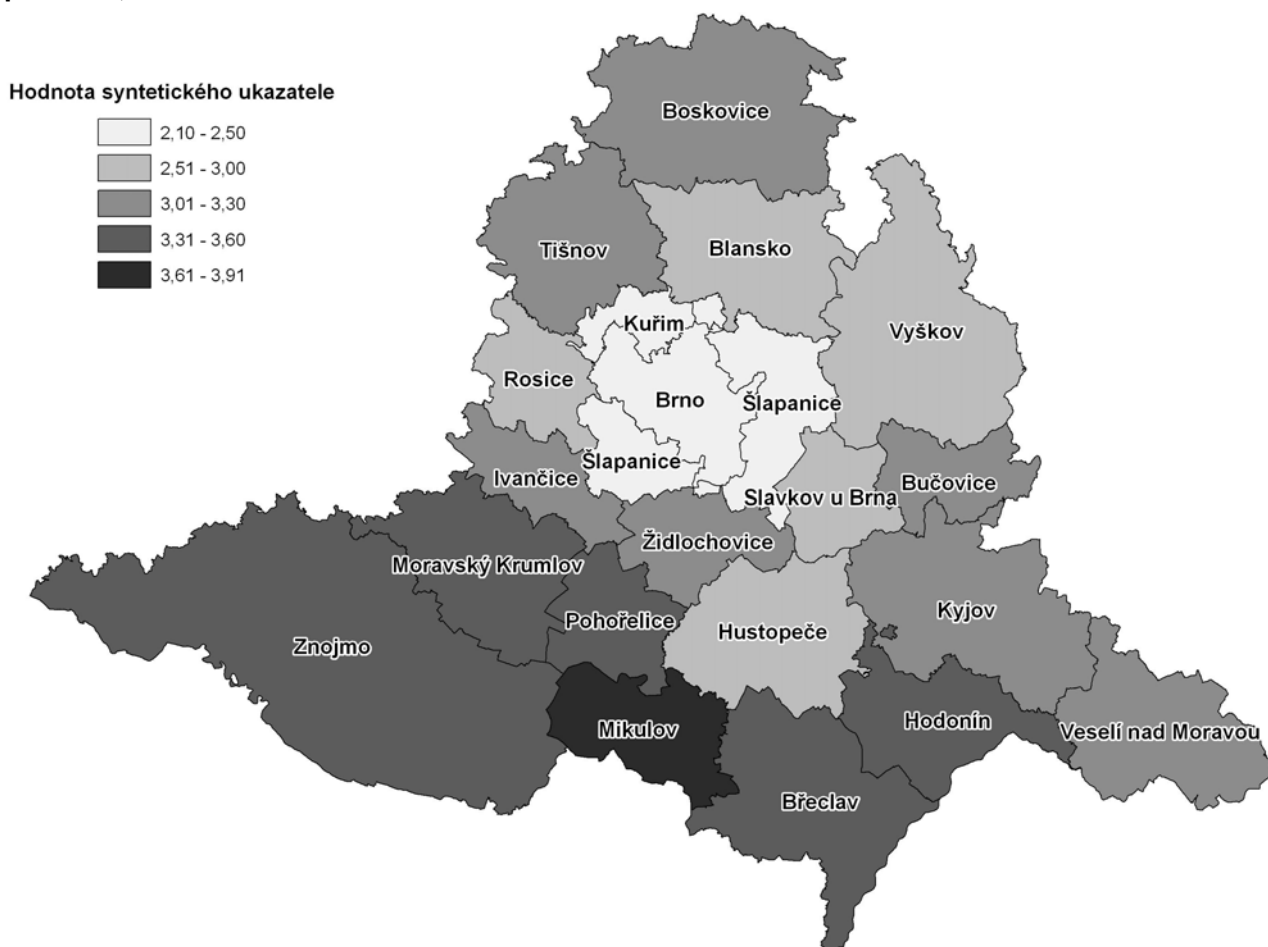
Pro posouzení vývoje byla použita data z období let 1996 až 2000 (při porovnání s průměrem let 2001 až 2005) nebo z počátku 90. let (tam, kde to bylo možné a účelné). V ostatních případech byla využita nejstarší dostupná data. V tab. 4.1.5.2 je uvedena známka za běžné období a základní období, kromě toho je vyčíslen rozdíl pořadí daného ukazatele v porovnávaných obdobích mezi správními obvody v kraji. Z tabulky je tedy patrné, na jaké úrovni se hodnota ukazatele v daném správním obvodu ve sledovaných letech pohybovala a také to, k jakému zlepšení/zhoršení oproti ostatním správním obvody v kraji došlo.

4.1.5 Postavení SO ORP v letech 2001 až 2005 a změna tohoto postavení v čase

DEMOGRAFICKÉ PROSTŘEDÍ, SÍDELNÍ STRUKTURA

V souhrnném hodnocení demografické oblasti a sídelní struktury byla vypočtena nejlepší vážená průměrná známka u správního obvodu ORP Kuřim (2,10), následoval obvod Šlapanic (2,25) a Brna (2,31). U obvodu Kuřimi k výslednému postavení přispěla nízká úmrtnost, migrační atraktivita pro mladou generaci, příznivý ukazatel sociálně-demografické nestability a také fakt, že pouze jedním ukazatelem, a to hustotou zalidnění, byl obvod podprůměrný. V obvodu Šlapanic byla situace obdobná, přispěla k ní navíc atraktivita pro stěhování starších obyvatel a vyšší podíl cizinců na obyvatelstvu. Brno přirozeně dominovalo hustotou zalidnění, ukazateli vzdělanosti a vzdělávání, nízkou úmrtností, o lepší výsledek ho však připravilo podprůměrné hodnocení u stěhování starších osob, věkové struktury a sídelního uspořádání. Nadprůměrné postavení měly z demografického hlediska ještě obvody Slavkova u Brna, Vyškova, Rosic, Blanska a Hustopečí.

Postavení správních obvodů ORP Jihomoravského kraje v letech 2001 až 2005: demografické prostředí, sídelní struktura



Jako nejproblémovější v oblasti demografie podle zvolených kritérií hodnocení byla situace v obvodu Mikulova, vážená průměrná známka zde činila 3,91. V tomto obvodu byla dobře hodnocena pouze věková struktura obyvatel, stěhování starších občanů a sídelní struktura. Ostatní ukazatele byly hodnoceny ve srovnání s ostatními obvody jako podprůměrné. V pořadí následoval obvod Břeclavi (známka 3,48), Znojma (3,47), Pohořelice (3,46), Hodonína (3,44) a Moravského Krumlova (3,37).

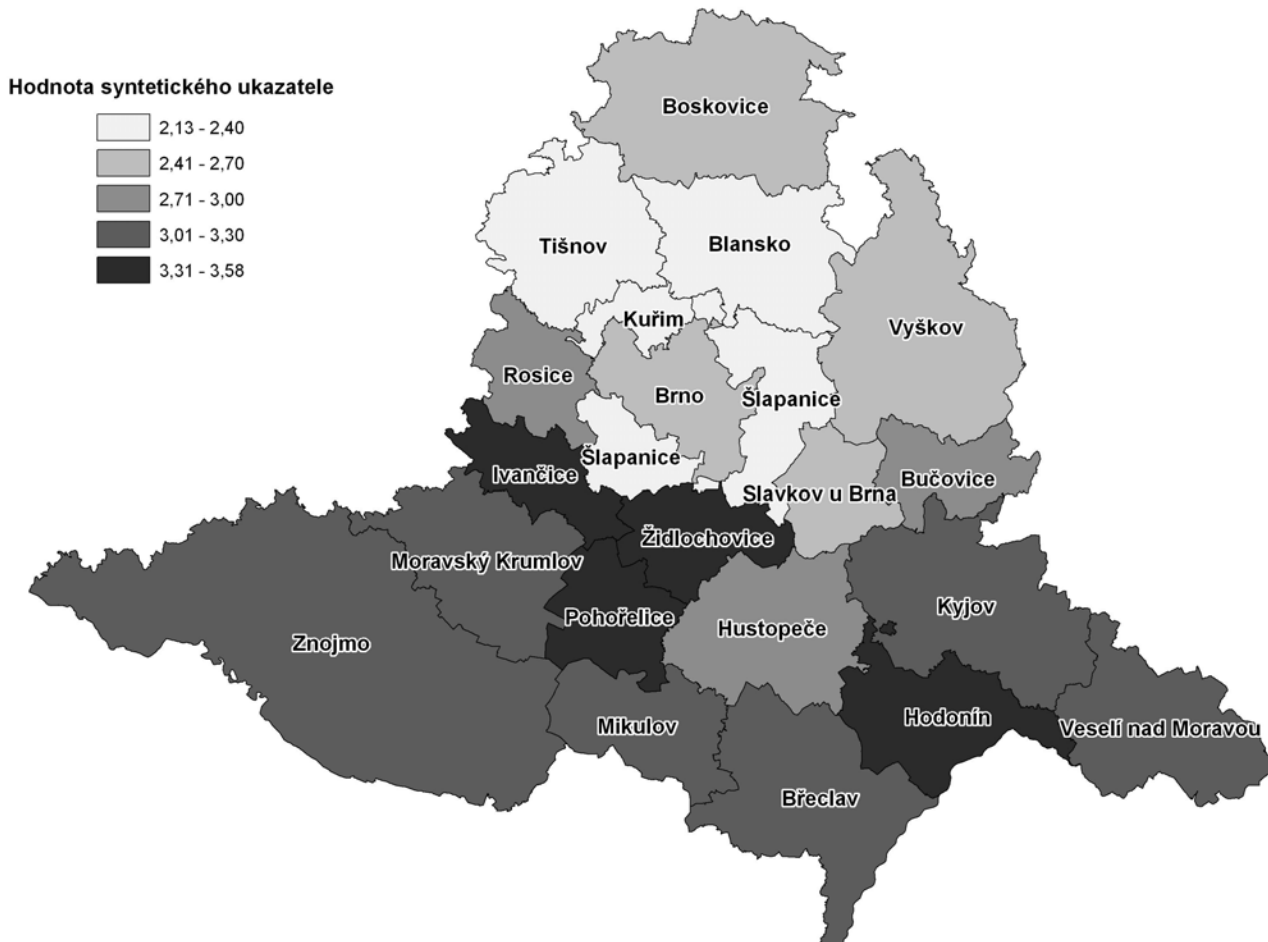
Z pohledu na kartogram je patrné, že nejlepší situace ohledně demografického prostředí byla v Brně a okolních obvodech, naopak nejméně příznivá v jižní a jihozápadní části kraje. Výsledné vážené průměrné známky za jednotlivé správní obvody a známky u všech ukazatelů jsou uvedeny v tabulce 4.1.5.1.

V tabulce 4.1.5.2 jsou uvedeny hodnoty z hlediska vývoje dostupných ukazatelů demografického prostředí. Vývoj nebyl rovnoměrný ani z hlediska věcného ani z prostorového. Jsou zde uvedeny známky a rozdíly pořadí, přičemž záporná hodnota rozdílu znamená zlepšení v pořadí obvodů u konkrétního ukazatele. Nejvýraznější zlepšení pořadí bylo zaznamenáno u Brna (plodnost, úmrtnost), naopak nejvýraznější pokles v pořadí u Moravského Krumlova u plodnosti.

SOCIÁLNÍ PROSTŘEDÍ

V sociální oblasti vévodil správním obvodům obvod Blanska (vážená průměrná známka 2,13), následoval obvod Šlapanic (2,22), Kuřimi (2,35) a Tišnova (2,40). Obvod Blanska vynikal nízkou mírou nezaměstnanosti, příznivými ukazateli bytové výstavby, zdravotnické péče a kriminality. Obvodům Šlapanic, Kuřimi a Tišnova navíc ve srovnání s ostatními obvody k příznivému hodnocení přispěla i dobrá účast obyvatel ve volbách. Obvod Blanska měl podle zvolených měřítek podprůměrné hodnocení pouze v jednom ukazateli (obytná plocha na osobu), obvod Šlapanic a Tišnova neměl známku 5 u žádného z hodnocených ukazatelů. Nadprůměrného souhrnného hodnocení v sociální oblasti dosáhly dále správní obvody Slavkov u Brna, Brno, Vyškov a Boskovice.

Postavení správních obvodů ORP Jihomoravského kraje v letech 2001 až 2005: sociální prostředí



Z kartogramu jsou zřejmé i obvody, které z daného způsobu hodnocení sociálního prostředí vyšly nejhůře. Je to obvod Ivančic (známka 3,58), Hodonína (3,47), Pohořelic (3,40) a Židlochovic (3,38). V obvodu Ivančic byla vykázána vysoká míra nezaměstnanosti žen, obvod zaostával v ukazatelích bytové výstavby, školství i kriminality, prakticky žádný z ukazatelů nebyl v porovnání s ostatními obvody hodnocen nadprůměrně. Naproti tomu v obvodu Hodonína alespoň oblast nezaměstnanosti žen a nízký podíl nezaměstnaných ve vyšším věku byl hodnocen nadprůměrně, v obvodu Pohořelic byla kladem oblast kriminality a v obvodu Židlochovic nízká míra nezaměstnanosti.

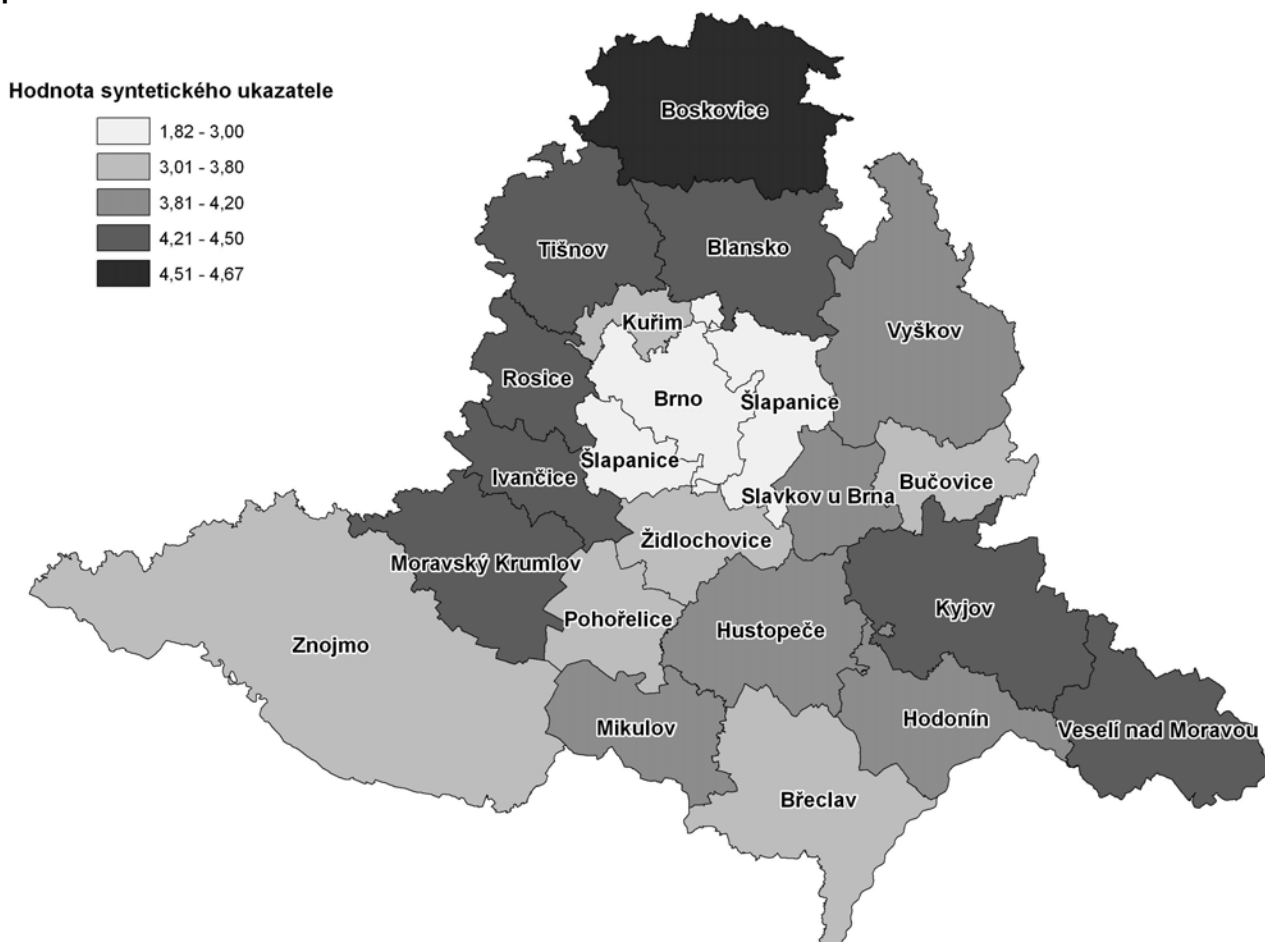
Z celkového pohledu na mapový podklad vyplývá zřejmý rozdíl mezi lépe hodnocenou severní částí kraje a hůře hodnocenou jižní částí kraje. Z územního pohledu je možno hodnotit jako překvapivé umístění Ivančic i Židlochovic právě pro vcelku dobrou dostupnost krajského města.

V několika správních obvodech ORP došlo v čase k výraznějším změnám postavení u některých ukazatelů sociální oblasti. U nezaměstnanosti celkem si nejvíce polepšil obvod Vyškova, u podílu nezaměstnaných žen pak obvod Pohořelic a Mikulova. Postavení mladých lidí na trhu práce se relativně nejvíce zlepšilo na Kuřimsku a Šlapanicku, naopak k největšímu zhoršení došlo v obvodu Hustopeč. Podíl osob ve věku nad 50 let na nezaměstnaných se vyvíjel nejpříznivěji v obvodu Hustopeče a Ivančice, nejméně příznivě pak na Vyškovsku. U ukazatele vývoje počtu žáků na jednu třídu v základních školách došlo k nejvýraznějšímu kladnému posunu v obvodu Slavkova u Brna, k zápornému pak v obvodu Pohořelic.

EKONOMICKÉ PROSTŘEDÍ

Ze souhrnného hodnocení ekonomického postavení vyšlo podle očekávání s výrazným nárůstem nejlépe Brno (vážená průměrná známka 1,82), následoval obvod Šlapanice (2,71) a Pohořelice (3,37). Brno mělo nadprůměrné hodnocení prakticky všech vybraných ekonomických ukazatelů s výjimkou indexu lokalizace ve stavebnictví a kapacity ubytovacích zařízení. Šlapanicku snížilo výslednou známku podprůměrné hodnocení daňových příjmů obcí a ukazatele cestovního ruchu. Vcelku neočekávaný byl výsledek v umístění obvodu Pohořelice, a to vzhledem k tomu, že celkem 6 ukazatelů bylo podle zvolených kritérií hodnoceno podprůměrně známkou 5 (viz. tab 4.1.5.1), ovšem dalších 6 ukazatelů známkou 1. Jako nadprůměrné lze hodnotit ekonomické postavení správních obvodů Židlochovice, Kuřim, Břeclav, Znojmo a Bučovice.

Postavení správních obvodů ORP Jihomoravského kraje v letech 2001 až 2005: ekonomické prostředí



Jako ekonomicky nejslabší se na základě souhrnného hodnocení jevil správní obvod Boskovice (průměrná známka 4,67). V tomto obvodu byl prakticky pouze jeden ukazatel, a to podíl kapitálových výdajů obcí, hodnocen jako průměrný, další tři ukazatele podle zvolených kritérií byly hodnoceny známkou 4 (vliv zahraničního kapitálu, mzda v průmyslu a ukazatel týkající se stavebnictví). Z kartogramu názorně vyplývá i 7 dalších obvodů, ve kterých nebyla situace nejpříznivější, jsou to obvody Rosice (4,46), Veselí nad Moravou (4,42), Kyjov (4,40), Blansko (4,35), Moravský Krumlov (4,34), Tišnov (4,31) a Ivančice (4,26). Území těchto ekonomicky slabších obvodů (z pohledu našeho hodnocení) leží po obvodu kraje v jeho východním cípu a severní a severozápadní části.

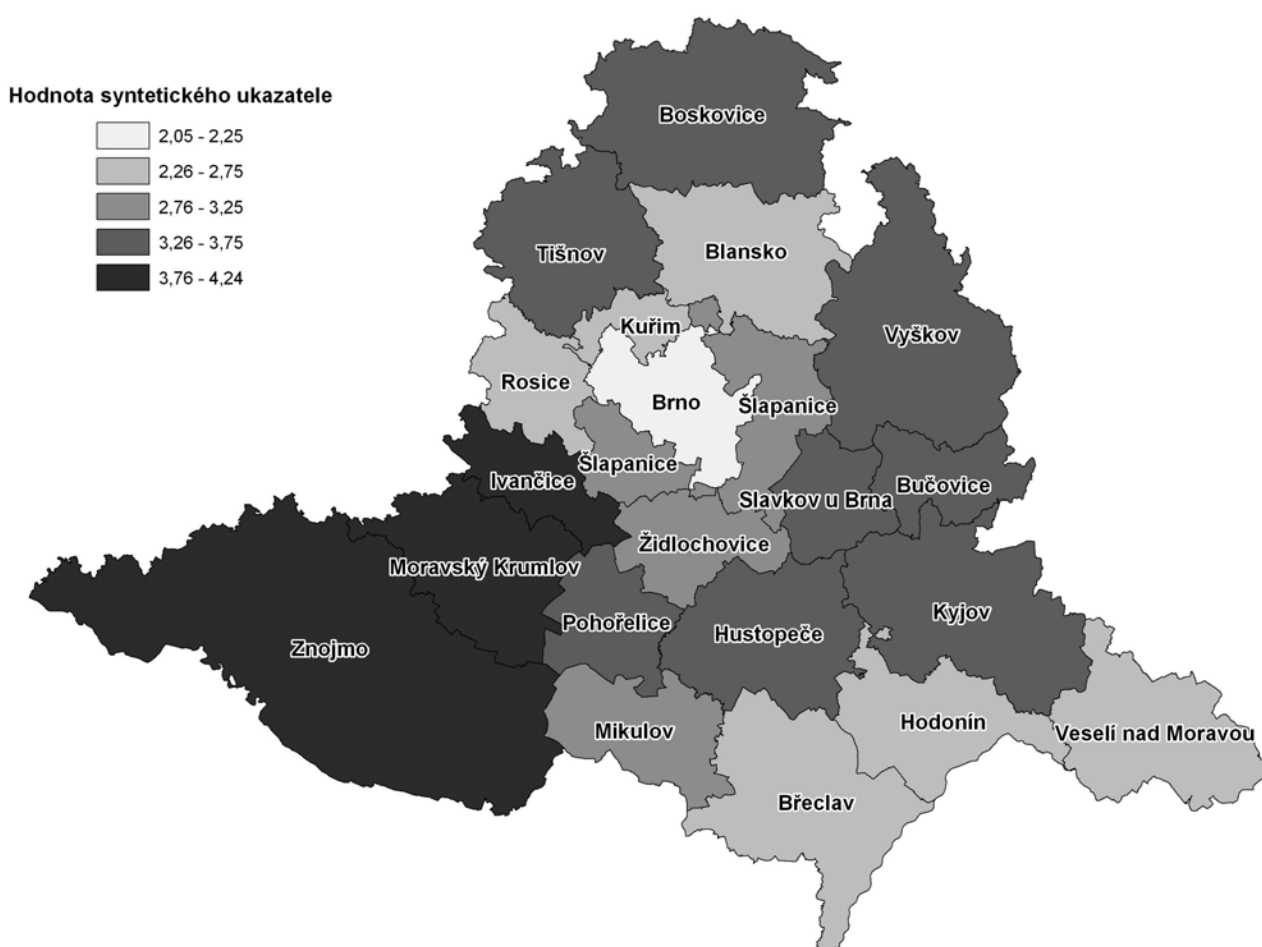
Pro posouzení ekonomického vývoje v čase byla k dispozici data pouze za čtyři ukazatele. U míry zaměstnanosti osob ve věku 55 až 64 let došlo k nejvýraznějšímu zlepšení postavení u obvodu Mikulova, Hustopeč a Znojma, naopak ke zhoršení situace v obvodu Boskovice. Na Boskovicku se však výrazně zlepšil, stejně jako v obvodu Kyjova, ukazatel funkční velikosti regionu, charakterizující rozvoj terciární sféry. Propad u tohoto ukazatele byl zaznamenán na Pohořelicku, na druhé straně zde však bylo zaznamenáno výrazné zlepšení situace v případě indexu lokalizace stavebnictví. Právě u tohoto ukazatele si nejvíce pohoršilo postavení Brno. Kapacity hromadných ubytovacích zařízení se v čase neměnily natolik, aby byly příčinou výrazné změny postavení některého obvodu. Vývoj známek v čase a posun pořadí u ekonomických ukazatelů je uveden v tabulce 4.1.5.2.

INFRASTRUKTURA, POLOHA, DOSTUPNOST, ŽIVOTNÍ PROSTŘEDÍ

Oblast nazvaná „infrastruktura, poloha, dostupnost, životní prostředí“ je svým způsobem specifická. Od předešlých oblastí se liší pestrostí ukazatelů, které popisují různé aspekty života ve správním obvodu a v některých případech působí i protisměrně. Ke společnému hodnocení tohoto na první pohled nesourodého bloku dat vedl nedostatek ukazatelů za oblast životního prostředí a infrastruktury, ale i snaha o vyvážení kladů a záporů vyplývajících z geografického charakteru jednotlivých správních obvodů.

V souhrnném pohledu na tuto oblast dosáhl nejlepšího hodnocení správní obvod Brno (vážená průměrná známka 2,05), Kuřim (2,60), Břeclav (2,62) a Hodonín (2,65). Brno dominovalo v sedmi ukazatelích (vybavenost, dopravní infrastruktura, poloha a dostupnost), byly zde pouze tři podprůměrně hodnocené ukazatele (ekologická stabilita krajiny, absence chráněných území a čas vyjíždky za prací). Obvodu Kuřimi k výsledné známce napomohla celková vyrovnanost v hodnocení ukazatelů, když nadprůměrně byla hodnocena především dostupnost sídla kraje i ORP, Břeclavi napomohlo nadprůměrné hodnocení vybavenosti obcí. K relativně nadprůměrně hodnoceným obvodům patřil ještě obvod Veselí nad Moravou, Rosice a Blansko.

Postavení správních obvodů ORP Jihomoravského kraje v letech 2001 až 2005: infrastruktura, poloha, dostupnost, životní prostředí

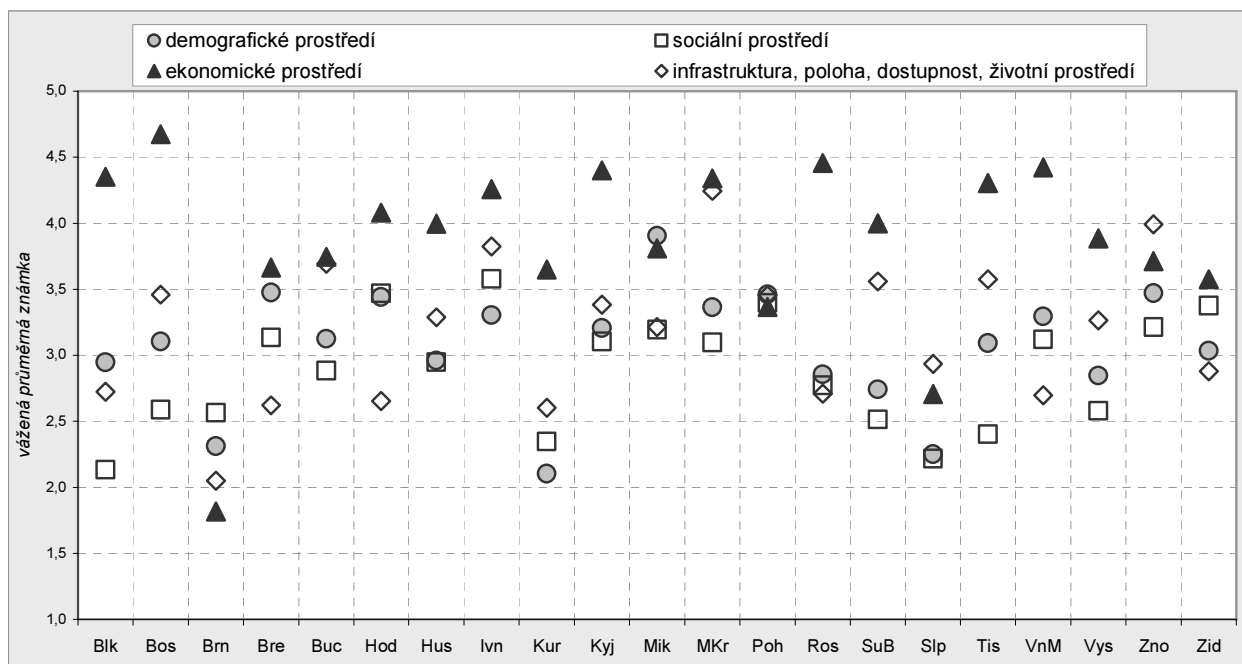


Nejhorší souhrnný výsledek v oblasti infrastruktury, polohy, dostupnosti a životního prostředí zaznamenal správní obvod Moravský Krumlov (průměrná známka 4,24), Znojmo (3,99) a Ivančice (3,82). Obvod Moravského Krumlova byl podprůměrně hodnocen ve většině ukazatelů této oblasti s výjimkou průměrného hodnocení dostupnosti a vyjíždky za prací. Obvod Znojma měl nadprůměrně hodnocenu vybavenost obcí plynem a oblast dojíždky za prací, projevil se zde však negativní vliv rozlohy obvodu. V obvodu Ivančic bylo podprůměrně hodnoceno pět ukazatelů, příznivěji hodnocena byla pouze oblast dostupnosti.

Pohled na rozdíly uvnitř kraje v této oblasti signalizuje, že hodnocení je výsledkem především geografických podmínek jednotlivých správních obvodů, ať už ovlivňujících životní prostředí (přírodní podmínky) nebo infrastrukturu a dostupnost (velikost správního obvodu a jeho poloha). V tab. 4.1.5.1. jsou uvedeny výsledné vážené průměrné známky za jednotlivé obvody a také známky u všech jednotlivých ukazatelů této oblasti.

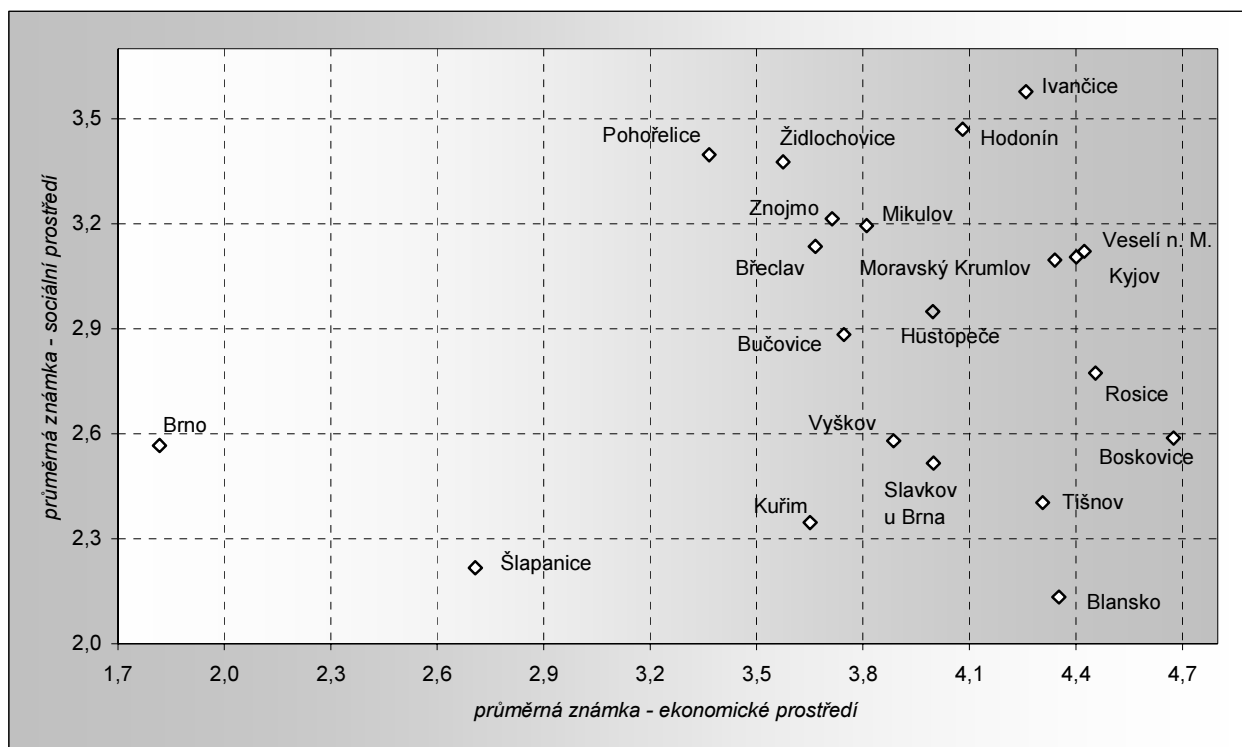
Následující graf shrnuje předešlé části a znázorňuje vážené průměrné známky za každý správní obvod. Je z něho na první pohled patrné, ve které oblasti správní obvod vyniká nebo naopak zaostává. Ukazuje, že v některých obvodech je pozice ve všech okruzích vyrovnaná (Pohořelice), zatímco v jiných jsou velké rozdíly (Blansko, Boskovice, Tišnov).

Graf 29 Souhrnné hodnocení správních obvodů ORP



V dalším grafu je znázorněno souhrnné hodnocení správních obvodů v ekonomickém a sociálním prostředí. Graficky je zde vyjádřena větší či menší těsnost provázanosti ekonomické a sociální oblasti.

Graf 30 Postavení správních obvodů ORP v ekonomickém a sociálním prostředí



Pokud by se sečetla umístění z jednotlivých oblastí, pak by nejnižšího součtu dosáhlo Brno spolu s Kuřimí (11), následoval by obvod Šlapanic (15), na opačném pólu by byl obvod Ivančice (69), Moravského Krumlova (65) a Znojma (63).

Tab. 4.1.5.1 Postavení správních obvodů ORP v letech 2001 až 2005*)

Okruh, ukazatel		Období	Směr pús.	Váha	Blan-sko	Bosko-vice	Brno	Břec-lav
DEMOGRAFICKÉ PROSTŘEDÍ, SIDELNÍ STRUKTURA					průměrná známka pořadí			
					2,95	3,10	2,31	3,48
					7	11	3	20
D1	Úhrnná plodnost	2001-2005	+	0,093	4	3	2	5
D2	Standardizovaný index úmrtnosti na nemoci oběhové soustavy	2001-2005	-	0,063	4	5	2	3
D3	Standardizovaný index úmrtnosti na novotvary	2001-2005	-	0,059	2	1	1	5
D4	Migrační atraktivita pro mladé (20 - 34 let)	2001-2005	+	0,104	2	4	1	4
D5	Migrační atraktivita pro starší osoby (55 - 74 let)	2001-2005	+	0,065	1	2	5	1
D6	Index stáří	2005	-	0,106	4	2	5	2
D7	Souhrnný ukazatel vzdělanosti obyvatel ve věku 25 - 64 let	2001	+	0,102	3	4	1	5
D8	Míra účasti na sekundárním a terciárním vzdělávání	2001	+	0,087	3	3	1	4
D9	Souhrnný ukazatel sociálně-demografické nestability	2001-2005	+	0,097	2	1	4	3
D10	Podíl cizinců na obyvatelstvu	2005	+	0,053	4	5	2	4
D11	Hustota zalidnění	2005	+	0,074	5	5	1	5
D12	Index sídelní rozdrobenosti	2005	-	0,063	2	4	1	1
D13	Počet částí obcí na 1 obec	2005	-	0,032	1	1	5	1
SOCIÁLNÍ PROSTŘEDÍ					průměrná známka pořadí			
					2,13	2,59	2,57	3,14
					1	8	6	15
S1	Míra nezaměstnanosti	31.12.2005	-	0,116	1	2	2	3
S2	Podíl nezaměstnaných žen	31.12.2005	-	0,081	3	2	2	1
S3	Podíl osob do 25 let na počtu nezaměstnaných	31.12.2005	-	0,094	3	3	3	4
S4	Podíl osob nad 50 let na počtu nezaměstnaných	31.12.2005	-	0,085	3	2	1	3
S5	Bytová potřeba	2001	+	0,077	1	1	1	4
S6	Intenzita „privátní“ bytové výstavby	2001-2005	+	0,069	4	5	5	5
S7	Intenzita „veřejné“ bytové výstavby	2001-2005	+	0,065	1	4	4	5
S8	Podíl substandardního bydlení	2001	-	0,049	1	4	1	3
S9	Obytná plocha bytu na 1 osobu v m ²	2001	+	0,054	5	4	5	2
S10	Volební účast při volbách do PSP ČR	2006	+	0,036	2	2	3	5
S11	Počet registrovaných pacientů na 1 praktického lékaře pro dospělé	2005	-	0,061	2	2	2	2
S12	Počet registrovaných pacientů na 1 praktického zubního lékaře	2005	-	0,051	1	2	1	2
S13	Počet žáků na 1 třídu (1. - 9. ročník)	2004	-	0,049	2	3	3	3
S14	Zjištěné trestné činy na 1 000 faktických obyvatel	2000-2005	-	0,066	1	1	5	3
S15	Podíl trestných činů spáchaných recidivisty	2000-2005	-	0,047	2	3	1	2
EKONOMICKÉ PROSTŘEDÍ					průměrná známka pořadí			
					4,35	4,67	1,82	3,67
					17	21	1	6
E1	Míra zaměstnanosti ve věku 55-64 let	2001	+	0,067	4	5	1	4
E2	Komplexně funkční velikost regionu	2001	+	0,082	4	5	1	3
E3	Intenzita podnikatelské aktivity (na ekonomicky aktivní)	2001	+	0,093	5	5	1	5
E4	Podíl zaměstnanců v podnicích pod zahraniční kontrolou na zaměstnancích v průmyslových podnicích nad 20 zaměstnanců	2005	+	0,047	4	4	3	2
E5	Daňové příjmy obcí na 1 obyvatele	2003-2005	+	0,089	5	5	1	5
E6	Podíl kapitálových výdajů obcí	2003-2005	+	0,075	3	3	2	5
E7	Index progresivity ekonomické struktury	2001	+	0,083	4	5	1	3
E8	Míra odvětvové specializace ekonomické struktury	2001	-	0,075	5	5	1	1
E9	Produktivita práce v průmyslu	2005	+	0,085	4	5	3	4
E10	Průměrná hrubá měsíční mzda v průmyslu	2005	+	0,083	4	4	2	4
E11	Index lokalizace ve stavebnictví	2001	+	0,046	5	4	4	5
E12	Bonita zemědělské půdy	2002	+	0,051	5	5	3	2
E13	Potenciál cestovního ruchu	2002	+	0,073	5	5	1	4
E14	Kapacity hromadných ubytovacích zařízení	2005	+	0,052	4	5	4	3
INFRASTRUKTURA, POLOHA, DOSTUPNOST, ŽIVOTNÍ PROSTŘEDÍ					průměrná známka pořadí			
					2,72	3,46	2,05	2,62
					7	15	1	3
I1	Podíl obyvatel bydlících v domech s přípojkou na plyn ze sítě	2001	+	0,107	1	3	1	1
I2	Podíl obcí připojených na veřejnou kanalizaci s ČOV	2004	+	0,132	4	5	1	1
I3	Podíl obcí se schválenou územně plánovací dokumentací	2005	+	0,080	4	4	1	1
I4	Ekologická stabilita krajiny	2005	+	0,119	1	2	4	4
I5	Podíl výměry chráněných území na celkové výměře	2005	+	0,075	4	5	5	5
I6	Relativní význam veřejné dopravy	2001	+	0,121	2	3	1	3
I7	Průměrná doba denní vyjížďky za prací z obce bydliště	2001	-	0,098	3	2	5	2
I8	Poloha SO ORP vůči rozvojovým a urbanizačním osám a oblastem	2005	+	0,089	3	4	1	4
I9	Dostupnost krajského města individuální dopravou	2005	-	0,085	2	3	1	3
I10	Dostupnost sídla ORP individuální dopravou	2005	-	0,094	4	4	1	3

*) hodnoceno stupnicí školních známek; u okruhu uveden vážený průměr

Bučovice	Hodonín	Hus-topeče	Ivan-čice	Kuřim	Kyjov	Miku-lov	Mor. Krumlov	Poho-řelice	Rosi-ce	Slavkov u Brna	Slapa-nice	Tiš-nov	Veselí n.Mor.	Vyš-kov	Znoj-mo	Židlo-chovice
3,13 12	3,44 17	2,96 8	3,30 15	2,10 1	3,21 13	3,91 21	3,37 16	3,46 18	2,86 6	2,74 4	2,25 2	3,09 10	3,30 14	2,85 5	3,47 19	3,03 9
1	5	4	3	2	4	5	4	3	1	3	2	3	5	3	3	2
3	4	2	3	1	3	4	3	3	5	3	2	3	4	4	3	3
3	4	2	3	3	2	5	1	5	2	1	2	3	2	3	5	4
3	4	3	5	1	4	4	4	4	2	1	2	3	5	3	4	3
1	1	1	5	3	2	2	1	1	2	2	1	2	1	2	1	1
2	2	2	2	2	3	1	2	1	3	3	2	3	2	2	1	2
5	4	5	4	2	4	5	5	5	4	4	3	3	4	3	5	5
4	3	4	4	2	3	5	3	5	3	4	4	4	3	2	4	5
3	4	1	2	1	2	5	3	3	2	1	1	1	2	2	4	2
5	5	5	1	3	5	4	5	4	4	4	1	4	5	4	4	3
5	5	5	5	5	5	5	5	5	5	5	5	5	5	5	5	5
4	1	2	3	2	2	3	5	4	3	3	2	5	2	3	4	2
1	1	1	1	1	1	1	1	1	1	1	1	1	1	1	1	1
2,88 10	3,47 20	2,95 11	3,58 21	2,35 3	3,11 13	3,19 16	3,10 12	3,40 19	2,77 9	2,52 5	2,22 2	2,40 4	3,12 14	2,58 7	3,21 17	3,38 18
3	5	3	2	1	5	5	4	3	2	1	1	1	5	2	5	1
2	1	2	5	5	1	1	5	2	3	5	4	4	1	3	2	5
3	5	5	4	2	5	3	2	4	4	1	2	1	4	3	2	3
3	1	3	2	1	1	3	3	3	2	5	2	4	1	3	4	4
1	4	4	3	3	4	4	1	5	2	1	4	2	4	1	1	5
4	5	4	5	1	4	4	5	3	4	3	2	4	4	5	4	3
4	4	5	5	5	3	5	1	4	4	2	1	2	5	2	3	4
5	2	4	4	1	4	3	5	5	4	4	3	3	3	3	4	4
3	4	1	5	4	2	2	2	3	3	1	1	3	4	4	4	2
3	5	3	4	1	3	5	3	5	3	2	1	1	4	2	5	3
1	3	3	2	1	4	5	3	2	2	3	3	2	3	1	3	3
2	3	2	3	1	3	1	4	5	2	4	1	2	1	2	3	4
5	3	1	5	4	1	1	4	4	3	2	2	3	1	3	3	5
1	2	1	2	2	1	3	1	3	2	1	3	1	1	2	2	3
5	5	1	5	4	4	1	4	1	2	4	3	4	5	3	4	3
3,75 8	4,08 13	4,00 11	4,26 14	3,65 5	4,40 18	3,81 9	4,34 16	3,37 3	4,46 20	4,00 12	2,71 2	4,31 15	4,42 19	3,89 10	3,71 7	3,58 4
4	5	5	5	2	5	5	5	5	5	4	2	4	5	3	5	4
5	4	5	5	4	5	4	5	5	5	5	5	5	5	3	4	5
4	4	3	4	3	5	4	4	5	4	4	1	4	5	5	4	4
3	4	4	4	2	4	4	5	1	5	3	1	5	3	3	3	1
5	5	5	5	5	5	5	5	5	5	5	5	5	5	5	5	5
3	3	4	5	5	4	4	4	1	4	2	1	3	4	5	3	1
5	4	5	4	3	4	4	5	5	4	4	3	4	5	3	4	4
3	3	2	3	4	3	1	3	1	3	3	2	4	4	2	1	2
1	4	5	5	4	5	5	5	4	5	5	3	5	4	5	4	5
3	4	4	4	3	5	4	5	3	5	5	1	4	5	4	5	4
3	4	1	1	4	3	4	2	1	3	2	2	3	3	4	3	1
3	3	2	3	1	2	2	1	1	5	2	1	5	4	1	2	1
5	5	5	5	5	5	4	5	5	5	5	5	5	5	5	5	5
5	5	4	5	5	5	2	5	1	4	5	5	4	3	5	2	5
3,69 18	2,65 4	3,29 12	3,82 19	2,60 2	3,38 13	3,21 10	4,24 21	3,45 14	2,71 6	3,56 16	2,94 9	3,58 17	2,70 5	3,27 11	3,99 20	2,88 8
3	1	1	5	2	1	3	5	5	2	2	2	4	1	1	2	1
5	2	5	5	3	5	4	5	3	4	4	3	5	3	5	4	3
5	1	1	3	2	3	1	4	1	2	5	1	5	3	5	3	1
5	4	5	3	4	4	4	5	5	2	5	3	2	3	3	5	5
5	5	5	5	5	5	2	5	5	5	5	5	5	1	5	5	5
2	3	3	3	2	3	4	4	3	3	2	4	3	3	3	5	4
4	1	4	5	3	1	2	3	5	3	5	4	4	1	2	1	4
5	4	3	5	3	5	5	5	4	2	4	2	3	4	4	5	2
2	3	2	2	1	4	3	3	2	2	2	1	2	5	2	5	1
1	3	3	2	1	3	3	3	1	2	2	4	3	3	3	5	2

Tab. 4.1.5.2 Vývoj dostupných ukazatelů v čase*)

Okruh, ukazatel		Období	Blan- sko	Bosko- vice	Brno	Břec- lav	Bučo- vice
DEMOGRAFICKÉ PROSTŘEDÍ, SÍDELNÍ STRUKTURA							
D1	Úhrnná plodnost	2001-2005	4	3	2	5	1
		1996-2000	5	1	5	5	2
		<i>rozdíl pořadí</i>	-4	5	-16	1	-3
D2	Standardizovaný index úmrtnosti na nemoci oběhové soustavy	2001-2005	4	5	2	3	3
		1996-2000	5	5	4	4	2
		<i>rozdíl pořadí</i>	-3	2	-14	-4	2
D3	Standardizovaný index úmrtnosti na novotvary	2001-2005	2	1	1	5	3
		1996-2000	1	1	3	5	3
		<i>rozdíl pořadí</i>	-5	-3	-13	-3	-3
D4	Migrační atraktivita pro mladé (20 - 34 let)	2001-2005	2	4	1	4	3
		1996-2000	4	4	1	4	3
		<i>rozdíl pořadí</i>	-10	5	1	0	-4
D5	Migrační atraktivita pro starší osoby (55 - 74 let)	2001-2005	1	2	5	1	1
		1996-2000	3	2	5	2	3
		<i>rozdíl pořadí</i>	1	9	1	2	-4
D6	Index stáří	2005	4	2	5	2	2
		1996	3	3	5	2	4
		<i>rozdíl pořadí</i>	10	0	0	6	-3
D9	Souhrnný ukazatel sociálně-demografické nestability	2001-2005	2	1	4	3	3
		1996-2000	2	1	4	3	3
		<i>rozdíl pořadí</i>	3	3	-1	-1	1
D12	Index sídelní rozdrobenosti	2005	2	4	1	1	4
		1996	2	4	1	1	4
		<i>rozdíl pořadí</i>	0	0	0	0	0
D13	Počet částí obcí na 1 obec	2005	1	1	5	1	1
		1991	1	1	5	1	1
		<i>rozdíl pořadí</i>	0	-1	0	1	-1
SOCIÁLNÍ PROSTŘEDÍ							
S1	Míra nezaměstnanosti	31.12.2005	1	2	2	3	3
		31.12.2000	1	2	2	3	4
		<i>rozdíl pořadí</i>	1	2	1	-1	-1
S2	Podíl nezaměstnaných žen	31.12.2005	3	2	2	1	2
		31.12.2002	3	2	2	1	3
		<i>rozdíl pořadí</i>	0	0	5	-1	2
S3	Podíl osob do 25 let na počtu nezaměstnaných	31.12.2005	3	3	3	4	3
		31.12.2002	3	3	4	5	2
		<i>rozdíl pořadí</i>	0	-1	-5	-2	8
S4	Podíl osob nad 50 let na počtu nezaměstnaných	31.12.2005	3	2	1	3	3
		31.12.2002	4	3	2	2	4
		<i>rozdíl pořadí</i>	0	-2	-3	7	-7
S5	Bytová potřeba	2001	1	1	1	4	1
		1991	2	2	1	4	1
		<i>rozdíl pořadí</i>	-2	-1	-1	-2	3
S10	Volební účast při volbách do PSP ČR	2006	2	2	3	5	3
		2002	1	2	4	5	2
		<i>rozdíl pořadí</i>	1	1	-5	-2	6
S13	Počet žáků na 1 třídu (1. - 9. ročník)	2004	2	3	3	3	5
		2000	1	2	3	1	5
		<i>rozdíl pořadí</i>	2	6	-6	5	-1
EKONOMICKÉ PROSTŘEDÍ							
E1	Míra zaměstnanosti ve věku 55-64 let	2001	4	5	1	4	4
		1991	2	3	1	4	2
		<i>rozdíl pořadí</i>	1	10	0	-4	4
E2	Komplexně funkční velikost regionu	2001	4	5	1	3	5
		1991	5	5	1	3	5
		<i>rozdíl pořadí</i>	-8	-10	0	0	1
E11	Index lokalizace ve stavebnictví	2001	5	4	4	5	3
		1991	5	5	1	3	1
		<i>rozdíl pořadí</i>	1	-2	16	7	4
E14	Kapacity hromadných ubytovacích zařízení	2005	4	5	4	3	5
		2000	3	5	3	4	5
		<i>rozdíl pořadí</i>	1	-4	3	-2	1

*) hodnoceno stupnicí školních známek; u rozdílu pořadí mezi SO ORP představuje záporná hodnota zlepšení

Hodonín	Hus-topeče	Ivan-čice	Kuřim	Kyjov	Miku-lov	Mor.-Krumlov	Poho-řelice	Rosi-ce	Slavkov u Brna	Šlapa-nice	Tiš-nov	Veselí n.Mor.	Vyš-kov	Znoj-mo	Židlo-chovice
5	4	3	2	4	5	4	3	1	3	2	3	5	3	3	2
5	3	2	3	3	5	1	3	3	4	3	2	4	4	3	3
0	10	5	-9	2	2	15	-1	-7	-4	-4	5	2	-1	2	0
4	2	3	1	3	4	3	3	5	3	2	3	4	4	3	3
4	2	3	1	3	3	1	3	3	2	2	1	5	5	3	2
1	-1	-4	0	-4	5	9	1	6	1	-3	3	0	-2	0	5
4	2	3	3	2	5	1	5	2	1	2	3	2	3	5	4
4	1	2	1	1	3	2	1	1	1	1	1	2	3	3	2
-3	0	-2	8	1	5	-10	12	3	1	2	13	-2	-4	0	3
4	3	5	1	4	4	4	4	2	1	2	3	5	3	4	3
4	3	3	1	4	4	4	2	3	2	2	3	5	3	4	3
-1	4	12	-1	-7	0	-4	9	-5	-2	2	-1	0	0	2	0
1	1	5	3	2	2	1	1	2	2	1	2	1	2	1	1
3	2	5	4	1	2	4	5	4	5	3	4	4	1	2	4
0	-6	-1	5	13	8	-13	-17	1	-1	-4	6	-2	13	0	-11
2	2	2	2	3	1	2	1	3	3	2	3	2	2	1	2
2	3	3	4	3	1	3	2	5	4	5	5	3	3	2	4
13	1	-7	-11	5	0	0	-2	-1	-1	-6	0	6	1	-2	-9
4	1	2	1	2	5	3	3	2	1	1	1	2	2	4	2
3	1	2	1	2	5	2	5	1	1	1	1	2	3	4	2
3	1	-5	0	1	0	3	-3	7	-5	1	-1	-3	-3	2	-3
1	2	3	2	2	3	5	4	3	3	2	5	2	3	4	2
1	2	3	2	2	3	5	3	3	3	2	5	2	3	4	2
0	2	-1	0	0	1	0	1	0	0	-2	0	0	0	-1	0
1	1	1	1	1	1	1	1	1	1	1	1	1	1	1	1
1	1	1	1	1	1	1	1	1	1	1	1	1	1	1	1
-1	-1	0	0	-1	0	0	-1	-1	0	3	0	3	1	-1	0
5	3	2	1	5	5	4	3	2	1	1	1	5	2	5	1
5	2	2	1	4	5	3	3	2	2	1	1	5	3	5	2
1	1	2	1	3	-2	1	1	-1	0	-1	2	-2	-5	0	-3
1	2	5	5	1	1	5	2	3	5	4	4	1	3	2	5
1	3	5	4	1	4	5	4	4	5	4	3	1	3	3	3
-1	2	-2	4	3	-9	-1	-11	-2	2	-1	7	-1	2	-3	5
5	5	4	2	5	3	2	4	4	1	2	1	4	3	2	3
5	3	2	5	5	3	1	1	4	2	5	2	4	3	2	3
3	10	8	-13	-2	-1	1	17	0	-3	-15	-5	1	-1	1	-1
1	3	2	1	1	3	3	3	2	5	2	4	1	3	4	4
1	5	4	2	1	5	3	3	1	4	4	3	3	2	5	3
0	-10	-10	1	0	-2	3	1	6	7	-9	7	-6	10	-1	8
4	4	3	3	4	4	1	5	2	1	4	2	4	1	1	5
3	4	3	3	5	4	3	4	4	3	5	3	5	1	2	5
5	1	0	3	-1	0	0	8	-8	-7	-1	-1	-2	3	3	0
5	3	4	1	3	5	3	5	3	2	1	1	4	2	5	3
5	3	3	2	2	4	2	4	2	2	1	1	3	3	4	3
-3	1	2	-6	-1	1	9	3	0	2	0	0	0	-8	1	-2
3	1	5	4	1	1	4	4	3	2	2	3	1	3	3	5
3	1	3	2	1	1	3	1	3	4	2	3	1	3	1	3
1	1	1	7	-5	-4	3	10	-4	-13	-4	-5	-3	-1	6	4
5	5	5	2	5	5	5	5	5	4	2	4	5	3	5	4
5	5	4	1	4	5	5	4	3	3	1	3	4	2	5	2
3	-5	2	0	9	-6	-2	-1	1	-2	0	-3	-1	-3	-5	2
4	5	5	4	5	4	5	5	5	5	5	5	5	3	4	5
4	5	5	4	5	4	5	3	5	4	4	5	5	3	4	4
-7	0	-1	-2	-10	3	-1	12	2	9	6	3	-6	0	-2	11
4	1	1	4	3	4	2	1	3	2	2	3	3	4	3	1
3	2	2	5	2	3	3	3	4	1	2	4	1	4	2	1
7	-4	-7	-4	7	1	-8	-11	-7	0	-3	-6	7	-1	4	-1
5	4	5	5	5	2	5	1	4	5	5	4	3	5	2	5
5	4	5	5	4	3	5	1	4	5	5	4	3	5	2	5
-2	-1	1	1	4	-1	0	0	-2	-3	2	1	0	0	1	0

4.1.6 Seznam ukazatelů použitých pro souhrnné hodnocení postavení správních obvodů obcí s rozšířenou působností

Okruh DEMOGRAFICKÉ PROSTŘEDÍ, SÍDLENÍ STRUKTURA

- D1 Úhrnná plodnost** (součet měr plodnosti jednotlivých věkových skupin žen; průměry jsou vypočteny z narozených dětí ženám příslušného věku za 5 let a sečtených stavů žen příslušného věku, tedy vážený průměr)
- D2 Standardizovaný index úmrtnosti na nemoci oběhové soustavy** (podíl skutečného a teoretického počtu zemřelých na danou příčinu; teoretický počet zemřelých je výslednicí aplikací věkově specifických měr úmrtnosti na danou příčinu v ČR na věkovou strukturu příslušného ORP)
- D3 Standardizovaný index úmrtnosti na novotvary** (podíl skutečného a teoretického počtu zemřelých na danou příčinu; teoretický počet zemřelých je výslednicí aplikací věkově specifických měr úmrtnosti na danou příčinu v ČR na věkovou strukturu příslušného ORP)
- D4 Migrační atraktivita pro mladé** (saldo vnitřního stěhování osob ve věku 20 – 34 let na 10 000 obyvatel celkem)
- D5 Migrační atraktivita pro starší osoby** (saldo vnitřního stěhování osob ve věku 55 – 74 let na 10 000 obyvatel celkem)
- D6 Index stáří** (počet obyvatel ve věku 65 a více let na 100 obyvatel ve věku 0 – 14 let)
- D7 Souhrnný ukazatel vzdělanosti obyvatel ve věku 25 – 64 let** (vážený součet podílů obyvatel nad 15 let s dosaženým stupněm vzdělání: ZŠ, vyučen, SŠ s maturitou, VOŠ a VŠ; váhy zohledňují počet let školní docházky, kterých je standardně potřeba k dosažení daného stupně vzdělání; zdroj: SLDB)
- D8 Míra účasti na sekundárním a terciárním vzdělávání** (procento studujících osob ve věku 15 – 29 z celkové populace příslušného věku; zdroj: SLDB)
- D9 Souhrnný index sociálně-demografické nestability** (souhrnný ukazatel zahrnující: podíl rodáků žijících v SO ORP, migrační přírůstek, podíl neúplných rodin, podíl dětí narozených matkám mladším 20 let, potratový index, podíl umělých přerušení těhotenství žen mladších 20 let na všech UPT, rozvodovost, podíl obyvatel se základním vzděláním a bez vzdělání)
- D10 Podíl cizinců na obyvatelstvu**
- D11 Hustota zalidnění** (počet bydlících obyvatel na km²)
- D12 Index sídelní rozdrobenosti** (vážený součet podílů obyvatel žijících v nejmenších obcích, obce do 200 obyvatel /váha 3/, obce 200 – 499 /váha 2/, obce 500 – 999 /váha 1/)
- D13 Počet částí obcí na 1 obec**

Okruh SOCIÁLNÍ PROSTŘEDÍ

- S1 Míra nezaměstnanosti** (procento nezaměstnaných registrovaných na úřadech práce z celkové pracovní síly)
- S2 Podíl nezaměstnaných žen** (procento žen z celkového počtu uchazečů o zaměstnání)
- S3 Podíl osob do 25 let na počtu nezaměstnaných**
- S4 Podíl osob nad 50 let na počtu nezaměstnaných**
- S5 Bytová potřeba** (trvale obydlené byty na 100 cenzových domácností; zdroj: SLDB)
- S6 Intenzita „privátní“ bytové výstavby** (dokončené byty stavěné soukromou osobou na 1 000 obyvatel)
- S7 Intenzita „veřejné“ bytové výstavby** (dokončené byty stavěné obcí či státem na 1 000 obyvatel)
- S8 Podíl substandardního bydlení** (procento bytů III. + IV. kategorie z celkového počtu trvale obydlených bytů; zdroj: SLDB)
- S9 Obytná plocha na 1 osobu v m²** (zdroj: SLDB)
- S10 Volební účast při volbách do Poslanecké sněmovny Parlamentu ČR** (procento vydaných obálek z celkového počtu registrovaných voličů)
- S11 Počet registrovaných pacientů na 1 praktického lékaře pro dospělé** (zdroj: ÚZIS)
- S12 Počet registrovaných pacientů na 1 praktického zubního lékaře** (zdroj: ÚZIS)
- S13 Počet žáků na 1 třídu ZŠ (1. – 9. ročník)**
- S14 Zjištěné trestné činy na 1 000 faktických obyvatel** (v počtu obyvatel byl zohledněn obvykle přítomný počet osob vzhledem k dojížděcí za prací a do škol; zdroj: PČR)
- S15 Podíl trestných činů spáchaných recidivisty** (zdroj: PČR)

Okruh EKONOMICKÉ PROSTŘEDÍ

- E1 Míra zaměstnanosti ve věku 55 – 64 let** (procento zaměstnaných osob ve věku 55 – 64 let z celkového počtu obyvatel příslušného věku; zdroj: SLDB)
- E2 Komplexně funkční velikost regionu** (vážený průměr počtu obyvatel /váha 1/, pracovních míst celkem /2/ a pracovních míst ve službách /3/ na obyvatele; zdroj: SLDB)
- E3 Intenzita podnikatelské aktivity** (procento samostatně činných vč. zaměstnavatelů z celkového počtu ekonomicky aktivních obyvatel; zdroj: SLDB)
- E4 Podíl zaměstnanců v podnicích pod zahraniční kontrolou na zaměstnancích v průmyslových podnicích nad 20 zaměstnanců**
- E5 Daňové příjmy obcí na 1 obyvatele**
- E6 Podíl kapitálových výdajů obcí**
- E7 Index progresivity ekonomické struktury** (vážený součet podílu jednotlivých sektorů na celkové zaměstnanosti bydlícího obyvatelstva – primární /váha 1/, sekundární /2/, služby – OKEČ G – I /3/, služby – OKEČ J – O /váha 4/; zdroj: SLDB)
- E8 Míra odvětvové specializace ekonomické struktury** (variační koeficient podílů jednotlivých odvětví (oddíly OKEČ) na celkové zaměstnanosti bydlícího obyvatelstva; zdroj: SLDB)
- E9 Produktivita práce v průmyslu**
- E10 Průměrná hrubá měsíční mzda v průmyslu**
- E11 Index lokalizace ve stavebnictví** (podíl zaměstnaných ve stavebnictví v ORP na zaměstnaných ve stavebnictví v kraji dělený podílem ekonomicky aktivních v ORP na ekonomicky aktivních v kraji; zdroj: SLDB)
- E12 Bonita zemědělské půdy** (průměrná úřední cena zemědělské půdy počítaná jako vážený průměr cen v jednotlivých katastrech, vahou je výměra zemědělské půdy; zdroj: vyhláška MF ČR)
- E13 Potenciál cestovního ruchu** (Průměrný potenciál území vypočtený jako vážený průměr hodnot příslušných obcí, vahou je výměra obce. Průměrný potenciál je vážený ukazatel, expertní metodou byl ohodnocen potenciál území pro dílčí složky cestovního ruchu – přírodní, kulturní aj.; zdroj: Ústav územního rozvoje Brno)
- E14 Kapacity hromadných ubytovacích zařízení** (počet lůžek v hromadných ubytovacích zařízeních na 1 000 obyvatel)

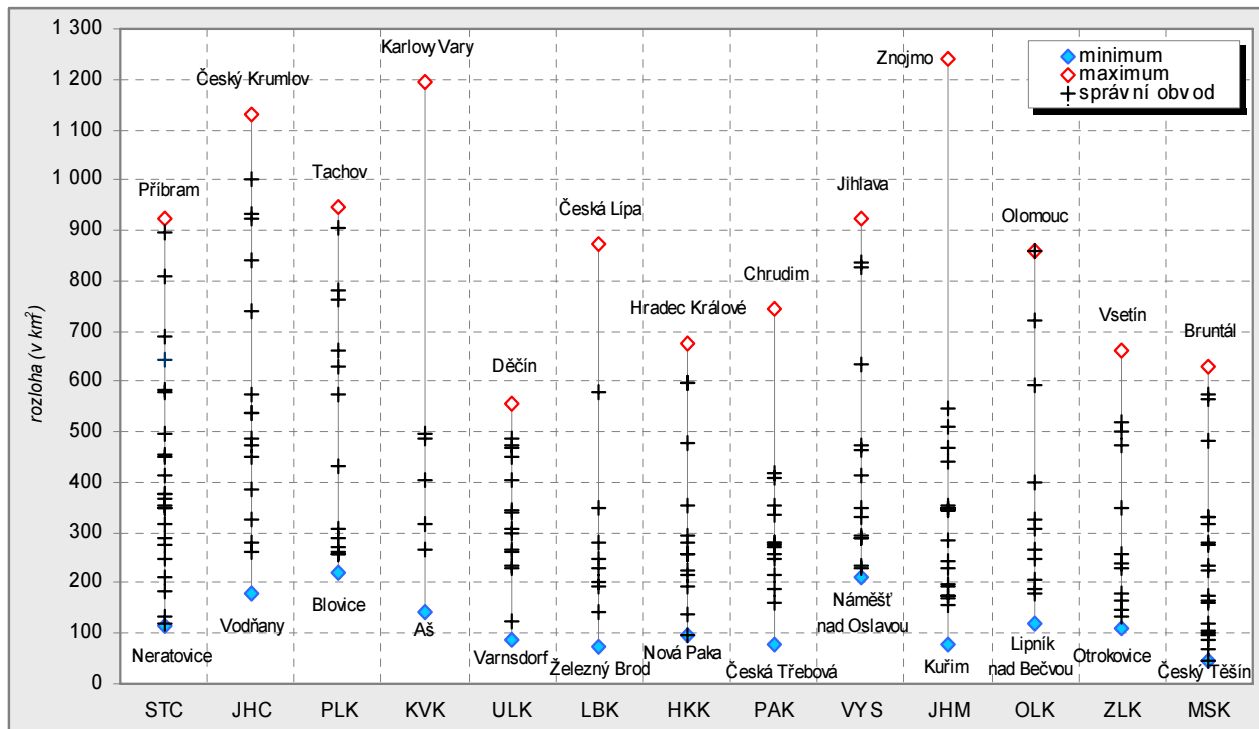
Okruh INFRASTRUKTURA, POLOHA, DOSTUPNOST, ŽIVOTNÍ PROSTŘEDÍ

- I1 Podíl obyvatel bydlících v domech s přípojkou na plyn ze sítě** (zdroj: SLDB)
- I2 Podíl obcí připojených na veřejnou kanalizaci s ČOV**
- I3 Podíl obcí se schválenou územně plánovací dokumentací** (územní plán obce, urbanistická studie)
- I4 Ekologická stabilita krajiny** (poměr ekologicky pozitivně využívaných ploch k ekologicky negativně využívaným; pozitivně využívané = lesy, sady, zahrady, vinice, chmelnice, louky a pastviny a vodní plochy, negativně využívané = orná půdy, zastavěné plochy, ostatní plochy, např. dopravní, těžba aj.)
- I5 Podíl výměry chráněných území na celkové výměře**
- I6 Relativní význam veřejné dopravy** (podíl obyvatel využívajících k denní dopravě do zaměstnání nějaký druh veřejné dopravy z celkového počtu osob denně dojíždějících za prací; zdroj: SLDB)
- I7 Průměrná doba denní vyjížděky za prací z obce bydlíště** (zdroj: SLDB)
- I8 Poloha správního obvodu ORP vůči rozvojovým a urbanizačním osám a oblastem** (Syntetický ukazatel vycházející z počtu bodů přidělených na základě přítomnosti rozvojových os a oblastí a urbanizačních os a oblastí a jejich významu – regionální, nadregionální, mezinárodní. Rozvojový potenciál představují území s intenzivním současným i budoucím využitím. Souvisí s koncentrací obyvatelstva, ekonomických a kulturních aktivit. Urbanizační potenciál je více vázán na osídlení a aktivity obyvatelstva.)
- I9 Dostupnost krajského města individuální dopravou** (průměrná doba cesty automobilem z obcí SO ORP do krajského města; zdroj: www.mapy.cz)
- I10 Dostupnost sídla ORP individuální dopravou** (průměrná doba cesty automobilem z obcí SO ORP do sídelního města ORP; zdroj: www.mapy.cz)

4.2 Vnitrokrajské rozdíly v celorepublikovém pohledu

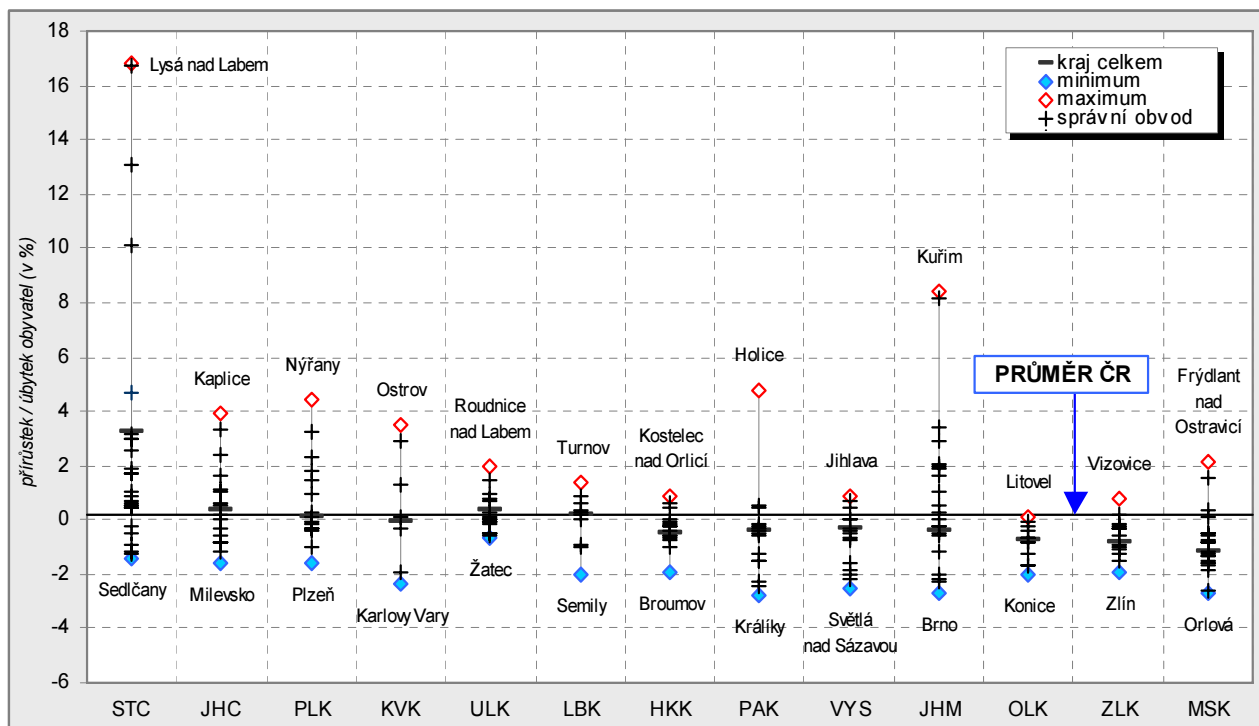
Územní rozdíly mezi správními obvody ORP nejsou ve všech krajích stejné. Následující kapitola porovnává v grafické podobě rozdíly vybraných ukazatelů mezi správními obvody jednotlivých krajů. Správní obvod s nejvyšší a nejnižší hodnotou je pojmenován, rozložení křížků na svislici ukazuje na to, zda jsou v jednotlivých krajích průměrné hodnoty daného ukazatele rozptýleny či koncentrovány.

Graf 31 Rozloha podle správních obvodů ORP k 31. 12. 2005



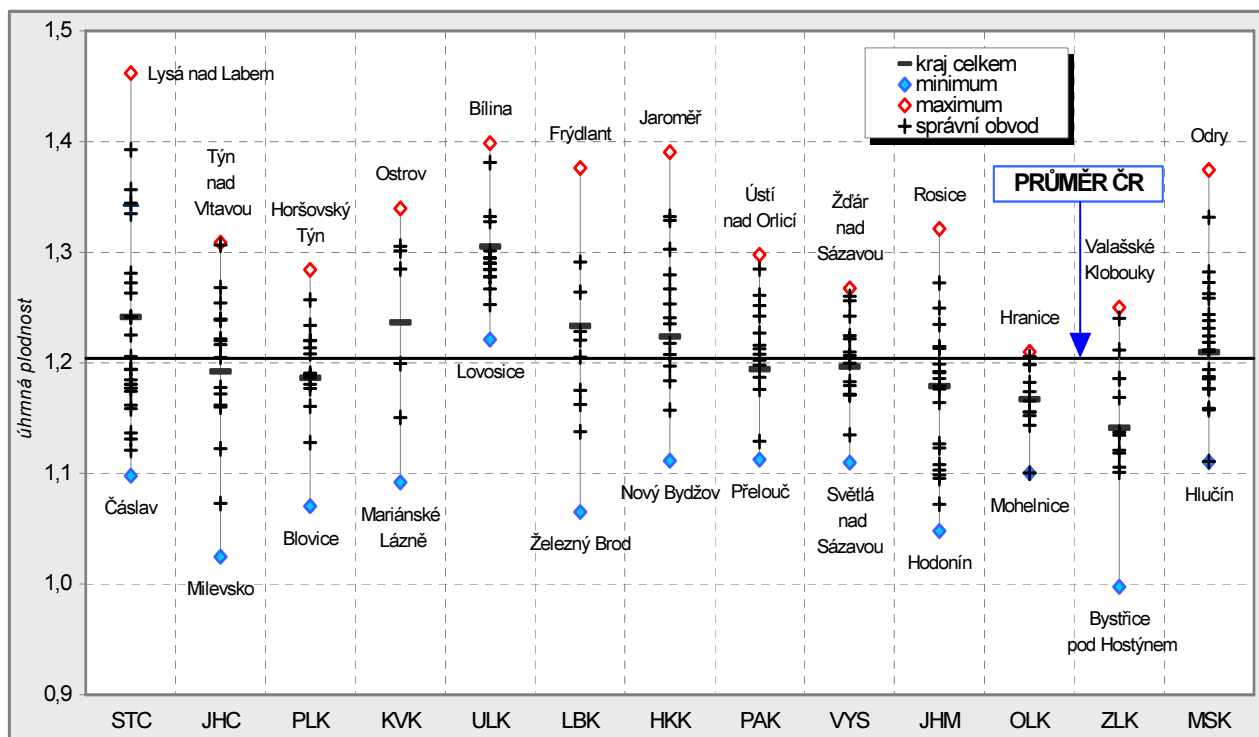
Rozloha správních obvodů se v Jihomoravském kraji pohybuje v rozmezí od 1 243 km² ve Znojmě (největší rozloha správního obvodu v České republice) po 77 km² v Kuřimi (rozlohou pátý nejmenší obvod v ČR).

Graf 32 Relativní přírůstek obyvatel v letech 2000 až 2005 podle správních obvodů ORP

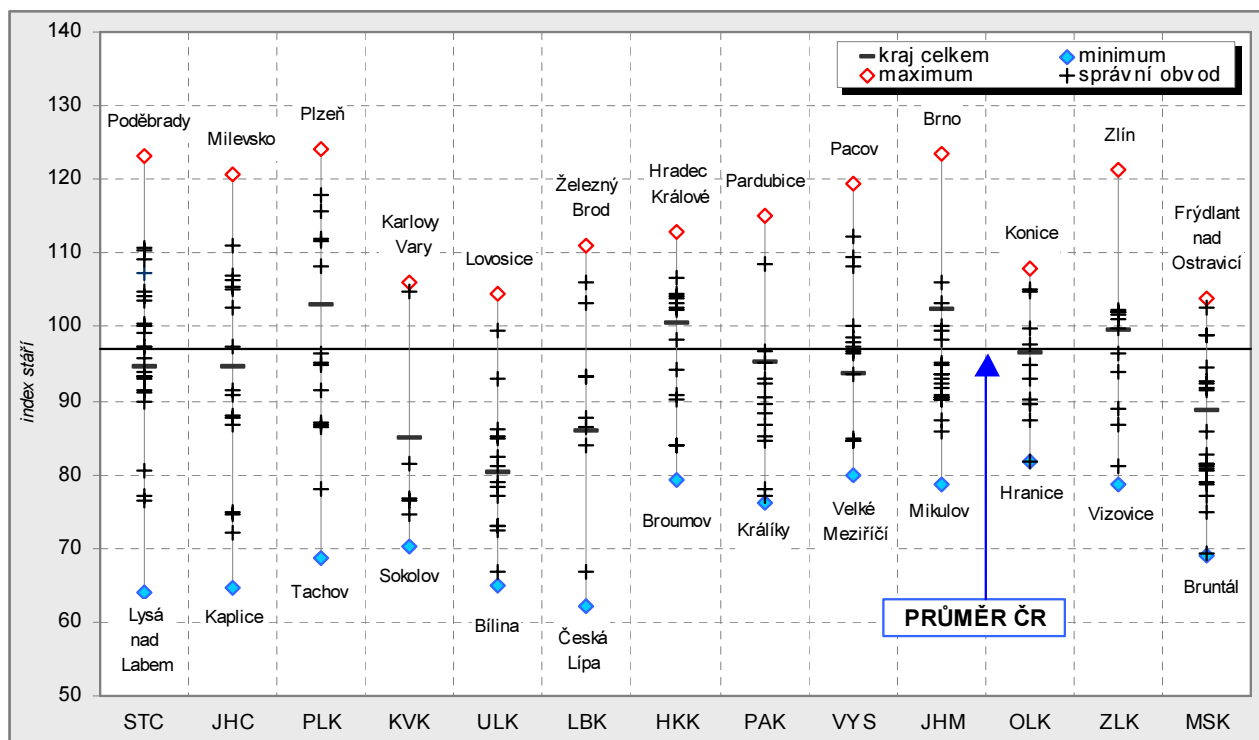


Počet obyvatel Jihomoravského kraje byl v roce 2005 proti roku 2000 o 0,4 % nižší. Nejvýrazněji počet obyvatel poklesl v Brně, relativní úbytek (-2,7 %) byl 3. nejvyšší mezi SO ORP v republice, naproti tomu relativní přírůstek, zaznamenaný v Kuřimi (8,4 %), byl druhý nejvyšší mezi 205 správními obvody v České republice. Průměrnou hodnotou úhrnné plodnosti (počet dětí, které se narodí jedné ženě v plodném věku) byly správní obvody Jihomoravského kraje spíše pod průměrem ČR. Ve správním obvodu Hodonín byla průměrná hodnota úhrnné plodnosti let 2001 až 2005 třetí nejnižší v ČR (1,048), naopak v obvodu Rosice byla úhrnná plodnost 18. nejvyšší (1,321).

Graf 33 Úhrnná plodnost v letech 2001 až 2005 podle správních obvodů ORP

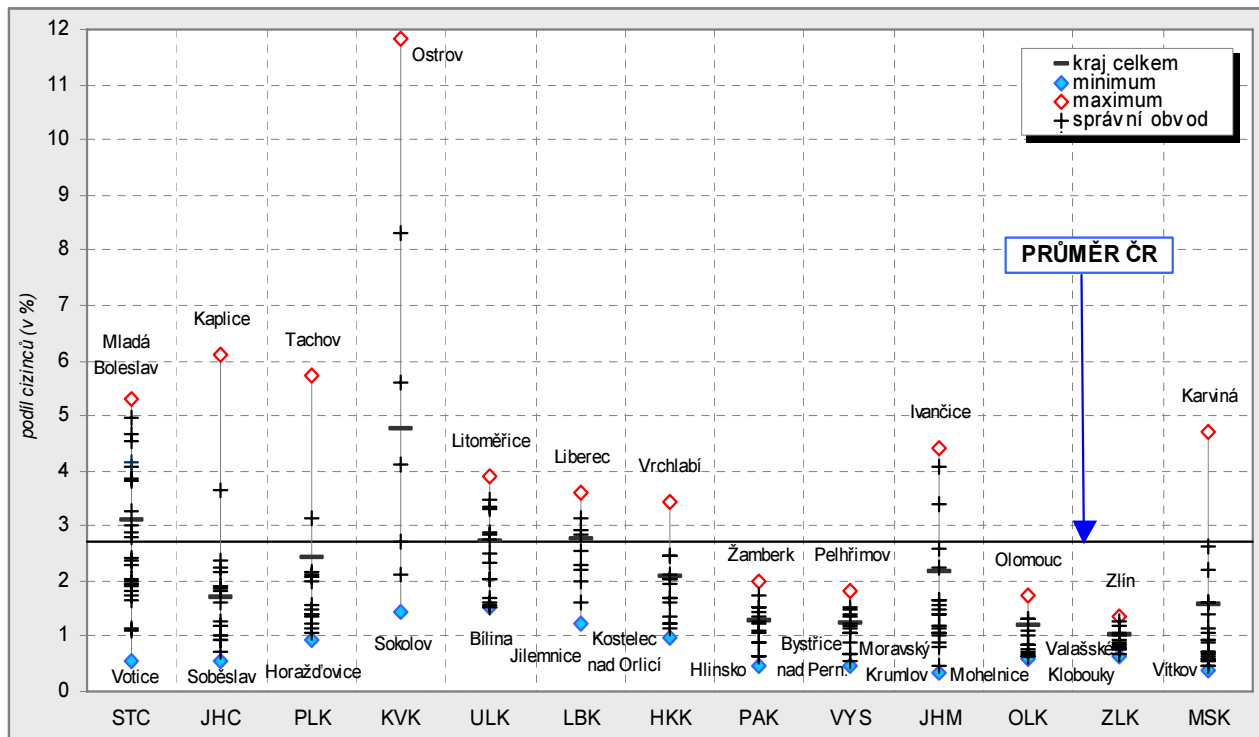


Graf 34 Index stáří v roce 2005 podle správních obvodů ORP



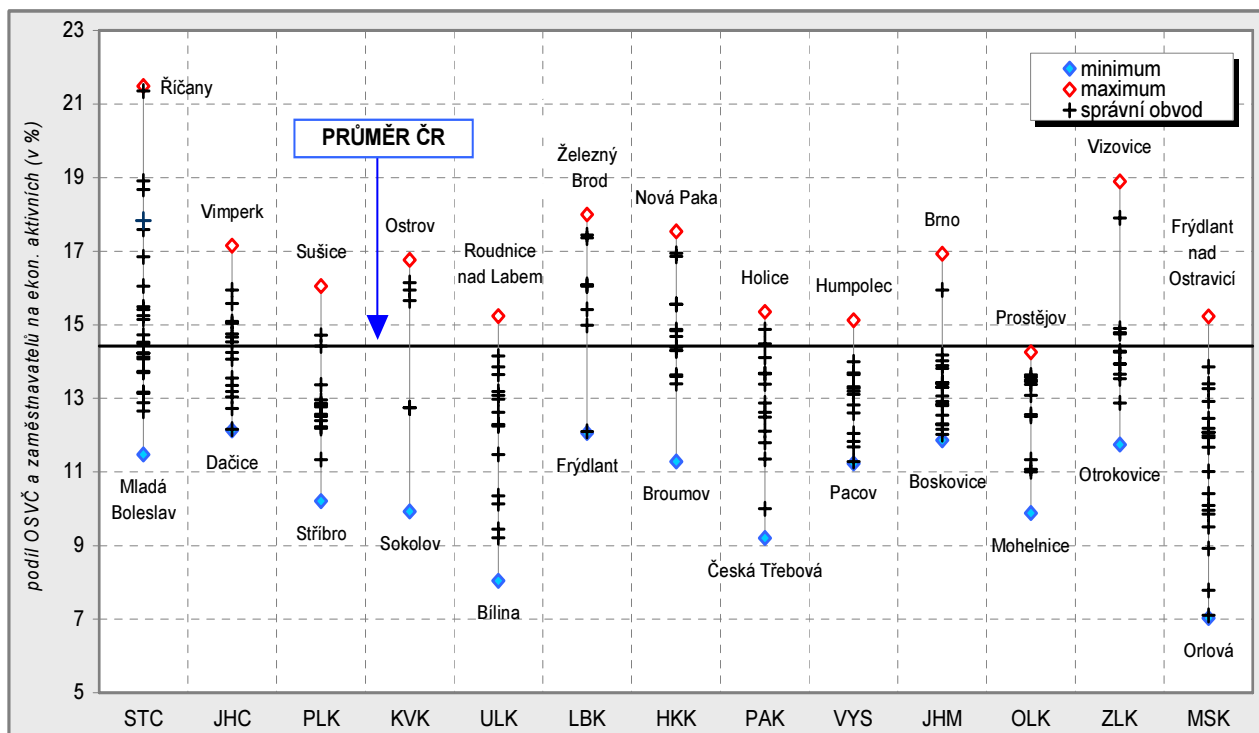
Index stáří (poměr obyvatel ve věku 65 a více let na 100 obyvatel ve věku do 14 let) v roce 2005 vyzněl nepříznivě pro Brno, hodnota indexu stáří (123,5) byla třetí nejvyšší mezi obvody ČR. Obvod Mikulova (78,8) jako obvod s nepříznivější věkovou strukturou v Jihomoravském kraji, se ve srovnání s ostatními obvody umístil na 32. místě. Mezi obyvateli Brna však byl v roce 2005 ve srovnání s ostatními obvody jedenáctý nejvyšší podíl cizinců (4,4 %). V obvodu Moravského Krumlova (0,3 %) byl podíl cizinců nejnižší jak v rámci Jihomoravského kraje, tak v rámci všech správních obvodů České republiky.

Graf 35 Podíl cizinců na obyvatelstvu v roce 2005 podle správních obvodů ORP



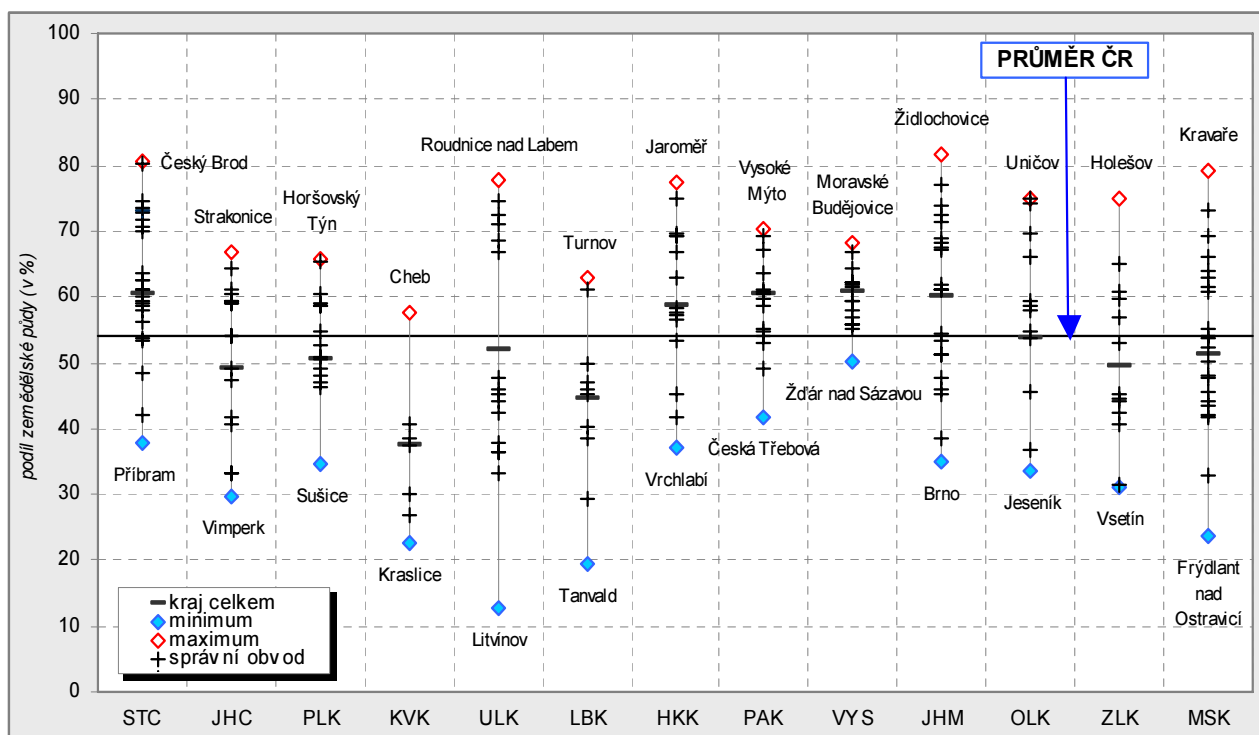
Graf 36 Intenzita podnikatelské aktivity podle správních obvodů ORP

Zdroj: SLDB 2001

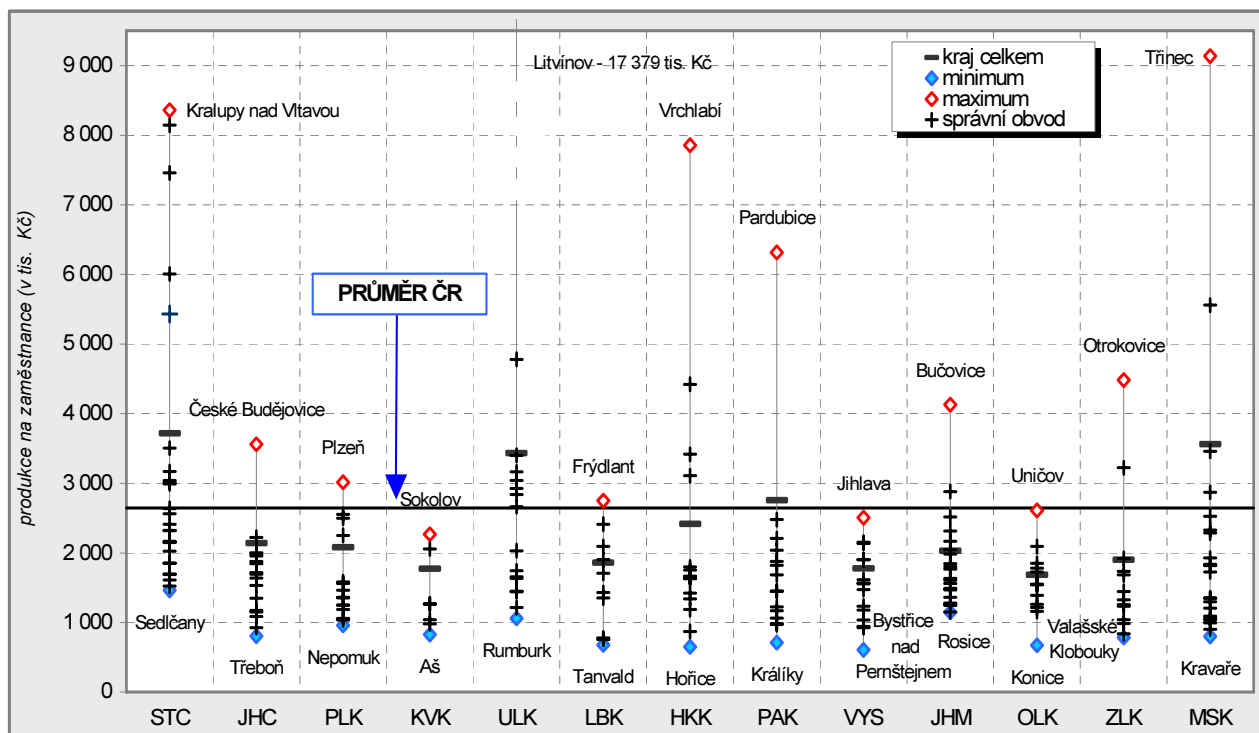


Intenzitou podnikatelské aktivity (měřena podílem osob samostatně činných z počtu ekonomicky aktivních, údaje byly převzaty z výsledků SLDB 2001) se Brno ve srovnání s ostatními obvody umístilo na 15. místě (16,9 %), ovšem v obvodu Boskovic byla hodnota 36. nejnižší (11,9 %). U ukazatele podílu zemědělské půdy na výměře správního obvodu byly Židlochovice s podílem 81,5 % na 1. místě v ČR, zatímco podíl 34,8 % zjištěný v Brně byl 17. nejnižší.

Graf 37 Podíl zemědělské půdy na celkové výměře správního obvodu ORP v roce 2005



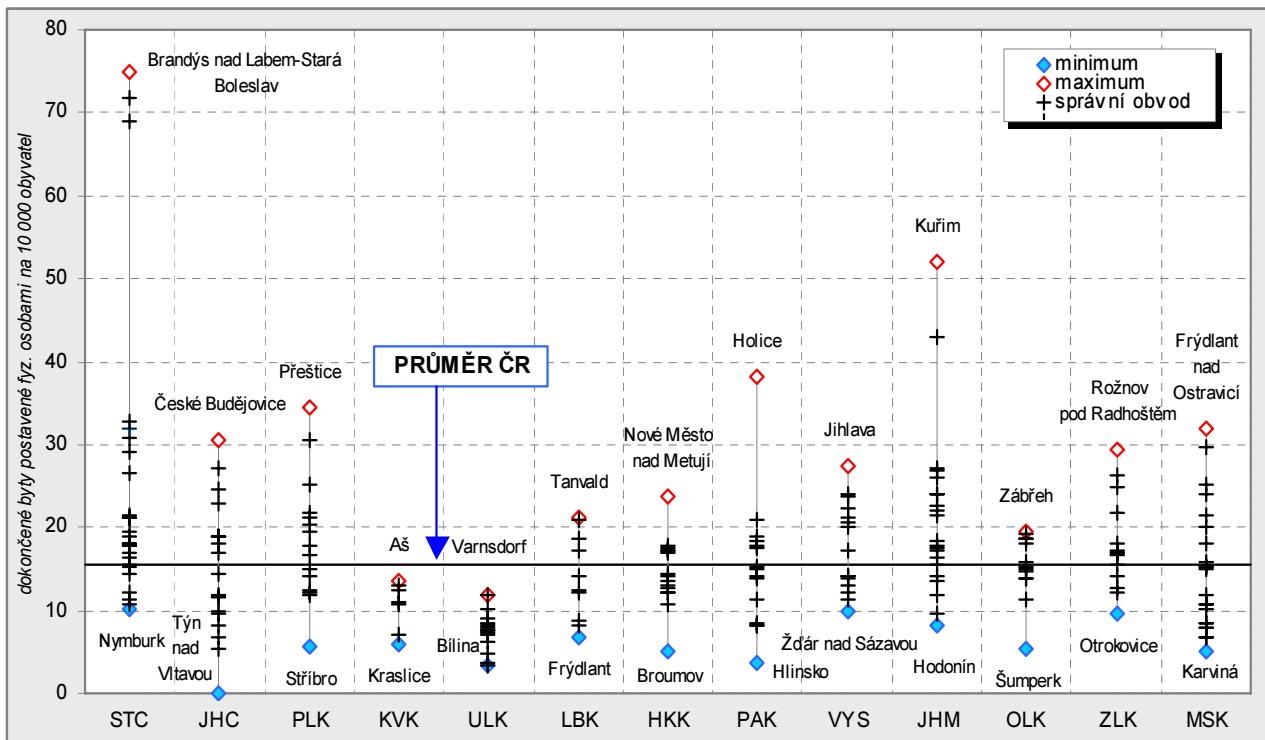
Graf 38 Produkce na zaměstnance v průmyslových podnicích s 20 a více zaměstnanci v roce 2005 podle správních obvodů ORP



Většina správních obvodů Jihomoravského kraje byla hodnotou produkce průmyslových podniků přepočtenou na zaměstnance pod průměrem ČR. Obvod Bučovice s hodnotou produkce 4,1 mil. Kč na

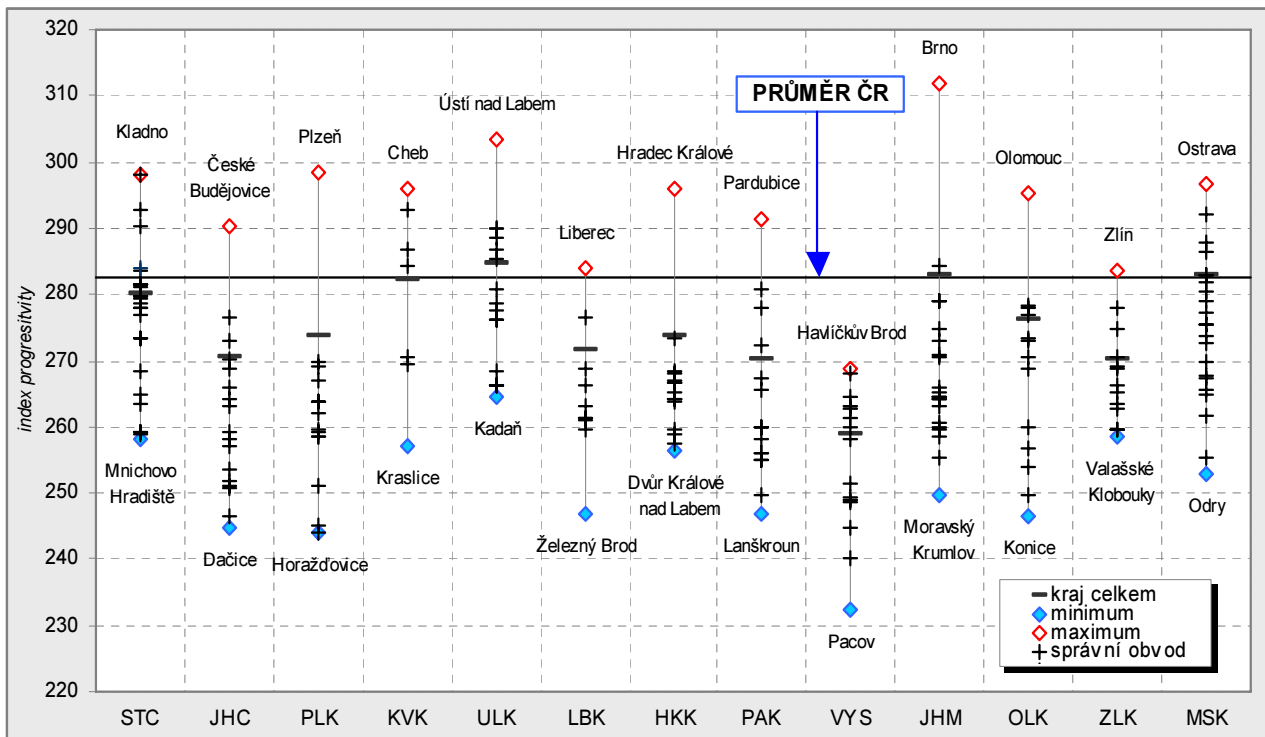
jednoho zaměstnance byl v žebříčku obvodů na 14. místě, naproti tomu obvod Rosic s hodnotou v rámci kraje nejnižší (1,1 mil. Kč) byl až na 171. místě. Příznivější situace byla u intenzity privátní bytové výstavby, tři čtvrtiny obvodů byly v tomto ukazateli nad republikovým průměrem, v obvodu Kuřimi bylo v průměru let 2001 až 2005 na 10 tisíc obyvatel dokončeno touto formou téměř 52 bytů, což byla 4. nejvyšší hodnota mezi všemi obvody. Na druhé straně obvod Hodonína by obsadil v pořadí až 177. místo.

Graf 39 Intenzita privátní bytové výstavby v letech 2001 až 2005 podle správních obvodů ORP



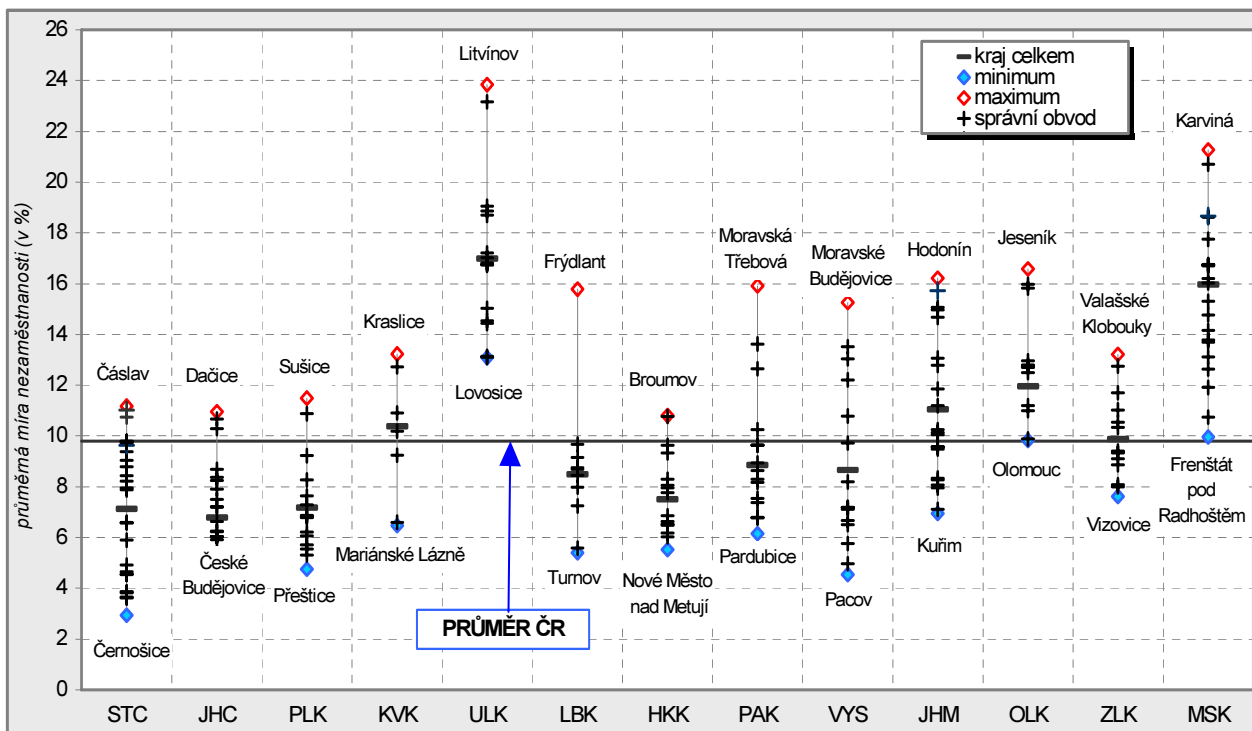
Graf 40 Index progresivity ekonomické struktury podle správních obvodů ORP

Zdroj: SLDB 2001

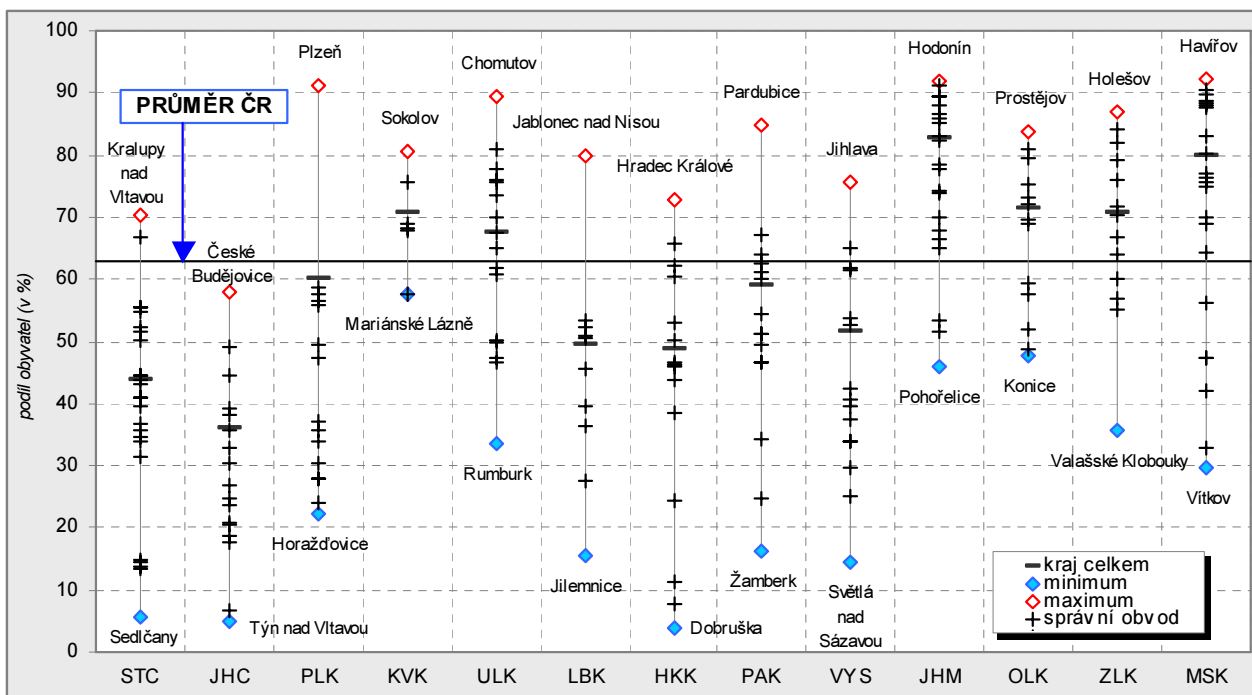


Pozn.: Index progresivity ekonomické struktury = vážený součet podílu jednotlivých sektorů na celkové zaměstnanosti bydlícího obyvatelstva - primární (váha 1), sekundární (váha 2), služby OKEČ G - I (váha 3), služby OKEČ J - O (váha 4)

Graf 41 Průměrná míra nezaměstnanosti v letech 2001 až 2005 podle správních obvodů ORP



Graf 42 Podíl obyvatel bydlících v domech s přípojkou na plyn ze sítě podle správních obvodů ORP
Zdroj: SLDB 2001



Dominantní postavení v ekonomické oblasti měřeno indexem progresivity ekonomické struktury potvrdilo prvním místem Brno, převážná část ostatních obvodů kraje však skončila pod průměrem ČR. Dalším ukazatelem, v němž se umístil v popředí správní obvod Jihomoravského kraje, byl ukazatel podílu obyvatel bydlících v domech s přípojkou na plyn – správní obvod Hodonín byl na 2. místě v ČR. Obvod Hodonína se ovšem také řadil k obvodům s nejvyšší nezaměstnaností – hodnota průměru let 2001 až 2005 byla 22. nejvyšší mezi 205 správními obvody České republiky.