

VÝVOJ EKONOMIKY ČESKÉ REPUBLIKY

1. čtvrtletí 2022

souhrnná data o České republice

Praha, 16. 6. 2022

Kód publikace: 320193-22

Č. j.: CSU-008903/2022-01

Pořadové číslo v roce: 1

Zpracoval: odbor Kancelář předsedy

Ředitel odboru: Egor Sidorov, Ph.D.

Kontaktní osoba: Karolína Zábojníková, e-mail: karolina.zabojnikova@czso.cz

Zajímají vás nejnovější údaje o inflaci, HDP, obyvatelstvu, průměrných mzdách a mnohé další? Najdete je na stránkách ČSÚ na internetu: www.czso.cz

KONTAKTY V ÚSTŘEDÍ

Český statistický úřad | Na padesátém 81, 100 82 Praha 10, tel.: 274 051 111 | www.czso.cz

Oddělení informačních služeb | tel.: 274 052 304, 274 052 451 | e-mail: infoservis@czso.cz

Prodejna publikací ČSÚ | tel.: 274 052 361 | e-mail: prodejna@czso.cz

Evropská data (ESDS), mezinárodní srovnání | tel.: 274 052 347 | e-mail: esds@czso.cz

Ústřední statistická knihovna | tel.: 274 052 361 | e-mail: knihovna@czso.cz

INFORMAČNÍ SLUŽBY V REGIONECH

Hl. m. Praha | Na padesátém 81, 100 82 Praha 10, tel.: 274 052 673, 274 054 223
e-mail: infoservispraha@czso.cz | www.praha.czso.cz

Středočeský kraj | Na padesátém 81, 100 82 Praha 10, tel.: 274 054 175
e-mail: infoservisstc@czso.cz | www.stredocesky.czso.cz

České Budějovice | Žižkova 1, 370 77 České Budějovice, tel.: 386 718 440
e-mail: infoserviscb@czso.cz | www.cbudejovice.czso.cz

Plzeň | Slovanská alej 36, 326 64 Plzeň, tel.: 377 612 108, 377 612 145
e-mail: infoservisplzen@czso.cz | www.plzen.czso.cz

Karlovy Vary | Závodní 360/94, 360 06 Karlovy Vary, tel.: 353 114 529, 353 114 525
e-mail: infoserviskv@czso.cz | www.kvary.czso.cz

Ústí nad Labem | Špálova 2684, 400 11 Ústí nad Labem, tel.: 472 706 176, 472 706 121
e-mail: infoservisul@czso.cz | www.ustinadlabem.czso.cz

Liberec | nám. Dr. Edvarda Beneše 585/26, 460 01 Liberec 1, tel.: 485 238 811
e-mail: infoservislb@czso.cz | www.liberec.czso.cz

Hradec Králové | Myslivečkova 914, 500 03 Hradec Králové 3, tel.: 495 762 322, 495 762 317
e-mail: infoservishk@czso.cz | www.hradeckralove.czso.cz

Pardubice | V Ráji 872, 531 53 Pardubice, tel.: 466 743 480, 466 743 418
e-mail: infoservispa@czso.cz | www.pardubice.czso.cz

Jihlava | Ke Skalce 30, 586 01 Jihlava, tel.: 567 109 062, 567 109 073
e-mail: infoservisvys@czso.cz | www.jihlava.czso.cz

Brno | Jezuitská 2, 601 59 Brno, tel.: 542 528 115, 542 528 200
e-mail: infoservisbrno@czso.cz | www.brno.czso.cz

Olomouc | Jeremenkova 1142/42, 772 11 Olomouc, tel.: 585 731 516, 585 731 511
e-mail: infoservisolom@czso.cz | www.olomouc.czso.cz

Zlín | tř. Tomáše Bati 1565, 761 76 Zlín, tel.: 577 004 932, 577 004 935
e-mail: infoservis-zl@czso.cz | www.zlin.czso.cz

Ostrava | Repinova 17, 702 03 Ostrava, tel.: 595 131 230, 595 131 232
e-mail: infoservis_ov@czso.cz | www.ostrava.czso.cz

Obsah

1. Shrnutí	4
2. Souhrnná výkonnost.....	6
3. Výkonnost odvětví	10
4. Vnější vztahy	18
5. Ceny	20
6. Trh práce	25
7. Měnové podmínky	30
8. Státní rozpočet.....	32

Zdroje dat v celé analýze: ČSÚ, MF ČR, ČNB, MPSV, ČSSZ, Eurostat, propočty ČSÚ.
Poslední informace uváděné v této publikaci pocházejí z 8. června 2022.

1. Shrnutí

- V 1. čtvrtletí 2022 byl hrubý domácí produkt (HDP) meziročně vyšší o 4,8 %¹. K meziročnímu navýšení výrazně přispělo srovnání s pandemickými restrikcemi omezeným 1. kvartálem 2021. I proto k meziročnímu růstu nejvíce přispívala spotřeba a investice, zatímco vliv bilance zahraničního obchodu byl silně negativní. Mezičtvrtletně se HDP zvýšil o 0,9 % a pokračovalo tak mírné postupné zotavování české ekonomiky po pandemickém propadu. K růstu přispívala investiční aktivita a vývoj bilance zahraničního obchodu. Naopak spotřeba ovlivněná nejistotou domácností podruhé klesla. Česká ekonomika reálně mírně překonala i úroveň 1. kvartálu 2019. V rámci EU patřilo Česko k zemím s podprůměrným meziročním přírůstkem HDP. V EU se HDP meziročně zvýšil o 5,6 % a mezičtvrtletně o 0,7 %.
- Hrubá přidaná hodnota (HPH) se v 1. čtvrtletí meziročně zvýšila o 4,4 %. K růstu nejvíce přispěla odvětví služeb, což souviselo i s nízkou srovnávací základnou. Mezičtvrtletně se HPH zvýšila o 0,8 %. K růstu přispívalo oživení ve stavebnictví, kde HPH vzrostla oproti konci roku 2021 o 6,4 %. Částečně se zlepšila i situace v průmyslu. Ochlazení domácí spotřeby způsobené negativním naladěním domácností naopak ovlivnilo především odvětví služeb. Jen mírně tak rostla HPH v ostatních činnostech i v uskupení obchod, doprava, ubytování a pohostinství. Mezičtvrtletně výrazně klesla HPH v peněžnictví a pojišťovnictví a v odvětvích s převahou sektoru vládních institucí.
- Vývoz zboží a služeb v 1. čtvrtletí 2022 reálně meziročně klesl o 2,6 %² a dovoz se naopak navýšil o 3,7 %. Výsledná bilance dosáhla přebytku 10,7 mld. korun, což představovalo meziroční zhoršení o 86,2 mld. Zhoršovala se ale výhradně bilance obchodu se zbožím, naopak u služeb se kladné saldo zvýšilo. K meziročnímu zhoršení bilance obchodu se zbožím v 1. čtvrtletí nejvíce přispíval obchod s ropou a zemním plynem, základními kovy a motorovými vozidly. Naopak příznivě působil obchod s elektřinou.
- Úhrnná cenová hladina se (podle deflátoru HDP) v 1. čtvrtletí 2022 celkově meziročně zvýšila o 5,8 %, což je nejvíce od konce roku 1998. Mezičtvrtletně cenová hladina vzrostla o 4,0 %. Index spotřebitelských cen se meziročně zvýšil o 11,2 % a přírůstek prudce zrychlil. Meziroční růst cen sílil napříč celým spotřebním košem. Nejvíce k nárůstu spotřebitelských cen i jeho zrychlení přispívaly ceny bydlení a energií a dopravy. Zrychloval i přírůstek cen potravin. Ceny průmyslových výrobců v ČR se v 1. čtvrtletí meziročně zvýšily o 21,8 % a mezičtvrtletně o 10,4 %. Přispíval k tomu zejména prudký nárůst cen ropy a zemního plynu a také elektřiny. Prudce zrychlil i přírůstek cen tržních služeb a cen zemědělské výroby.
- V 1. čtvrtletí 2022 došlo k dalšímu navýšení měnověpolitických sazeb. To se projevilo na výši úrokových sazeb úvěrů pro domácnosti i podniky. Navyšovaly se také úrokové sazby termínovaných vkladů. Vyšší byly rovněž úroky na vládních dluhopisech.
- Trh práce v Česku se dál přibližoval stavu před pandemií. Celková zaměstnanost³ se v 1. čtvrtletí meziročně zvýšila o 1,5 % a mezičtvrtletně o 0,4 %. Celkem dosáhla 5,39 mil. osob. Rostl zejména počet zaměstnanců, naopak pokles počtu podnikatelů trval. Podnikatelé se přitom dál vyjadřovali pozitivně ohledně dalšího růstu zaměstnanosti. Obecná míra nezaměstnanosti u mužů klesla pod 2 %, u ale žen kolísala okolo 3 %, což je více než před pandemií. V některých oborech služeb totiž oživení zaměstnanosti probíhalo pomaleji a chyběla také větší nabídka zkrácených pracovních úvazků. Průměrná hrubá měsíční mzda se v 1. čtvrtletí 2022 celkově meziročně zvýšila o 7,2 % na 37 929 korun. Reálně se ale snížila o 3,6 %, což znamenalo nejhlubší propad ve srovnatelné řadě po roce 2000. Oproti 4. čtvrtletí 2021 průměrná mzda nominálně vzrostla o 2,0 %.
- Hospodaření státního rozpočtu v 1. čtvrtletí 2022 skončilo v deficitu 59,1 mld. korun. Záporné saldo tak bylo méně než poloviční oproti stejnému období roku 2021. Za tímto zlepšením stojí především uvolnění tlaků na mimořádné výdaje související s pandemickým omezením ekonomiky. Na příjmové straně rozpočtu se tak projevilo pokračující zotavování ekonomiky. Na počátku roku také platilo rozpočtové provizorium, které ovlivnilo čerpání investic, možnosti předfinancování některých běžných transferů a rovněž omezilo i další zdroje financování.

¹ Data o HDP, hrubé přidané hodnotě a jejich složkách jsou vyjádřena ve stálých cenách a v očištění o sezónní a kalendářní vlivy.

² Podle metodiky čtvrtletních národních účtů (vývoz a dovoz v ocenění FOB/FOB).

³ Údaje o zaměstnanosti jsou uvedeny v pojetí národních účtů a očištěny o sezónní vlivy.



Vybrané hlavní ukazatele vývoje ekonomiky*

Ukazatel	Vyjádření	2021				2022		celý rok	
		1q	2q	3q	4q	1q	2020	2021	
Výkon ekonomiky									
Hrubý domácí produkt v ČR ¹	y/y, v %	-2,3	8,7	3,6	3,6	4,8	-5,8	3,3	
	q/q, v %	-0,3	1,4	1,7	0,8	0,9	x	x	
Hrubý domácí produkt v EU ¹	y/y, v %	-4,0	-0,9	14,0	4,2	4,8	-6,1	5,5	
Celkové výdaje na konečnou spotřebu ¹	y/y, v %	-3,4	6,1	6,6	6,5	6,2	-3,8	3,9	
Tvorba hrubého fixního kapitálu ¹	y/y, v %	-4,5	2,0	2,0	3,0	7,4	-7,5	0,6	
Vývoz zboží a služeb ^{1,3}	y/y, v %	2,8	31,0	-2,1	-5,7	-0,1	-7,0	6,5	
Dovoz zboží a služeb ^{1,3}	y/y, v %	4,5	32,1	8,7	4,0	3,7	-6,9	12,3	
Saldo zahr. obchodu se zbožím i služ. ^{2,3}	v mld. Kč	96,9	52,8	12,7	22,7	10,7	389,2	185,2	
Saldo celkové důvěry v ekonomiku ⁶	v p. b.	-4,4	12,4	4,5	3,3	4,4	-3,4	3,3	
Výkon hlavních odvětví									
Index průmyslové produkce ⁴	y/y, v %	4,3	28,3	-0,1	-1,9	-0,4	-7,2	6,6	
Index stavební produkce ⁴	y/y, v %	-5,2	4,3	2,7	5,2	9,9	-6,2	2,4	
Index tržeb ve službách ⁴	y/y, v %	-6,4	14,8	9,8	12,7	13,1	-11,8	7,5	
Index maloobchodních tržeb ⁴	y/y, v %	-0,2	7,3	3,9	6,2	6,4	-0,9	4,4	
Ceny									
Index spotřebitelských cen	y/y, v %	2,2	2,9	4,1	6,1	11,2	3,2	3,8	
Harmoniz. index spotřebitel. cen v ČR	y/y, v %	2,2	2,8	3,3	5,0	10,2	3,3	3,3	
Harmoniz. index spotřebitel. cen v EU	y/y, v %	1,4	2,2	3,1	4,9	6,5	0,7	2,9	
Index cen zemědělských výrobců	y/y, v %	-1,3	3,8	7,1	15,7	23,9	-3,3	6,3	
Index cen průmyslových výrobců	y/y, v %	1,5	5,3	9,0	12,8	21,8	0,2	7,2	
Index cen výrobců v tržních službách	y/y, v %	1,3	1,0	1,3	1,8	4,2	2,2	1,4	
Směnné relace v zahr. zbož. obchodu	v %	102,2	99,5	99,3	97,9	96,4	102,2	99,7	
Trh práce									
Počet zaměstnaných v ČR celkem ³	y/y, v %	-1,6	0,3	0,6	1,3	1,5	-1,7	0,1	
Obecná míra nezaměstnanosti v ČR ⁵	v %	3,3	3,1	2,6	2,3	2,4	2,6	2,8	
Obecná míra nezaměstnanosti v EU ⁵	v %	7,6	7,2	6,9	6,5	6,2	7,3	7,1	
Prům. mzda zaměstnance (nominálně)	y/y, v %	1,8	10,1	4,4	2,9	7,2	4,6	4,8	
Prům. mzda zaměstnance (reálně)	y/y, v %	-0,4	7,0	0,3	-3,0	-3,6	1,4	1,0	
Měnové podmínky									
Dvoutýdenní repo sazba ⁶	v %	0,25	0,50	0,75	3,75	4,50	0,25	3,75	
Směnný kurz CZK / EUR		26,1	25,6	25,5	25,4	24,7	26,4	25,6	
Směnný kurz CZK / USD		21,6	21,3	21,6	22,2	22,0	23,2	21,7	
Státní rozpočet⁷									
Saldo stát. rozpočtu v ČR (nominálně)	v mld. Kč	-125	-140	-61	-93	-59	-367	-420	
Státní dluh (nominálně) ⁶	v mld. Kč	2 420	2 416	2 334	2 466	2 594	2 050	2 466	

Zdroj dat: ČSÚ, ČNB, MF, Eurostat

* Není-li uvedeno, jinak, ukazatele se vztahují k ČR.

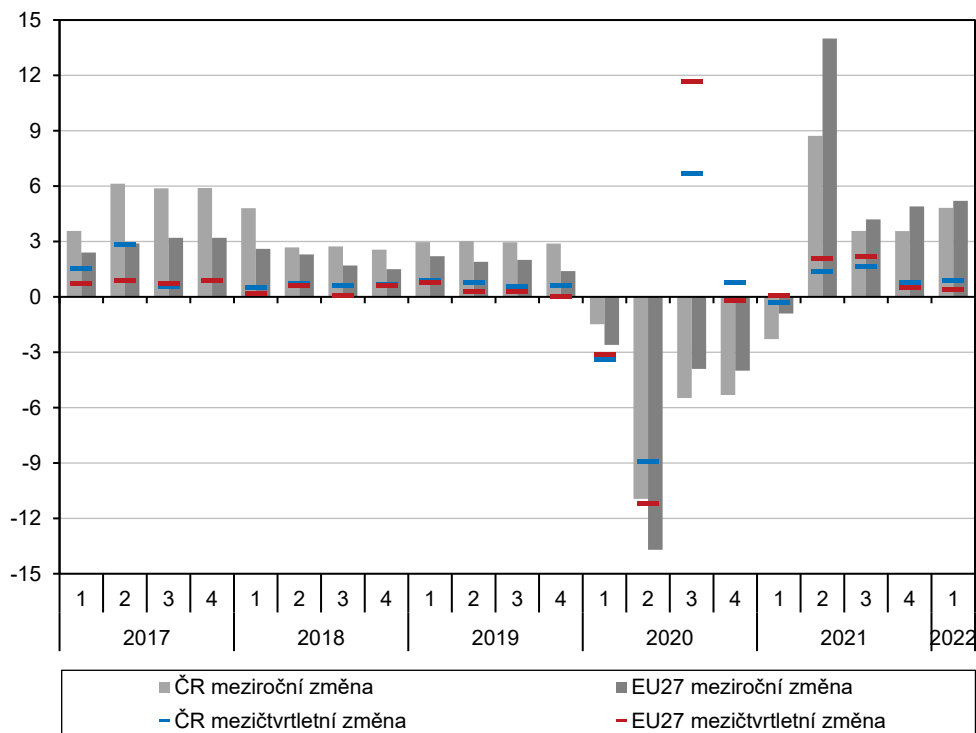
¹ sezónně a kalendářně očištěné údaje ve stálých cenách² sezónně a kalendářně očištěné údaje v běžných cenách³ v pojetí národních účtů⁴ očištěno o kalendářní vlivy⁵ sezónně očištěno, věková skupina 15-74 let⁶ stav na konci období⁷ dle pokladního plnění

2. Souhrnná výkonnost

Hrubý domácí produkt dál roste.

Hrubý domácí produkt (HDP) v 1. čtvrtletí 2022 meziročně vzrostl o 4,8 %⁴. Tempo tak posílilo ve srovnání s druhým pololetím loňského roku. Z velké části byl ale přírůstek ovlivněn srovnáním s 1. kvartálem 2021, kdy platila poměrně přísná omezení pohybu osob i provozu ve službách a maloobchodě. K meziročnímu růstu HDP přispívala výhradně domácí poptávka. Vyšší byla spotřeba i kapitálové výdaje. Mezičtvrtletně se HDP zvýšil o 0,9 %, přírůstek tak mírně zrychlil. Přispěly k tomu investice a také bilance zahraničního obchodu. Naopak spotřeba mezičtvrtletně klesala. Podle údajů vyjádřených ve stálých cenách HDP v 1. čtvrtletí 2022 překonal úroveň stejného období roku 2019 o 0,9 %.

Graf č. 1 HDP (objemové indexy, očištěno o sezónní a kalendářní vlivy, v %)



Zdroj: ČSÚ, Eurostat

Většina ekonomik EU mezičtvrtletně rostla.

Meziroční růst HDP v Evropské unii dosáhl 5,6 %⁵. Podobně jako v ČR i ve zbytku EU napomohlo meziročnímu přírůstku srovnání se slabším 1. kvartálem 2021. Meziročně silně rostla spotřeba i kapitálové výdaje. Nejvýrazněji se meziročně zvýšil HDP v Portugalsku (11,9 %), Irsku (11,3 %), Slovinsku (9,6 %) a v Polsku (9,2 %). Naopak mírný byl ekonomický růst na Slovensku (3,0 %), ve Švédsku (3,1 %), ve Finsku (3,7 %) a v Německu (3,8 %). Mezičtvrtletně se HDP v EU zvýšil o 0,7 %. Kapitálové výdaje ve většině zemí EU rostly, zatímco spotřeba u mnoha z nich oslabovala. Nejvýrazněji se mezičtvrtletně zvýšil HDP v Irsku (10,8 %), Rumunsku (5,2 %), Lotyšsku (3,6 %) a Chorvatsku (2,7 %). Naopak HDP mezičtvrtletně klesl ve Švédsku (-0,8 %), ve Francii (-0,2 %) a v Dánsku (-0,1 %). Už na konci roku 2021 se HDP v EU vrátil nad předpandemickou úroveň⁶ a s výjimkou Německa, Španělska a Itálie překonal HDP v zemích EU úroveň 1. čtvrtletí 2019.

⁴ Vývoj HDP, hrubé přidané hodnoty a jejich složek je vyjádřen prostřednictvím objemových indexů (tj. očištěn o vliv cen) a po očištění o sezónní a kalendářní vlivy. Údaje jsou platné k 31. 5. 2022.

⁵ Data za Bulharsko nebyla dostupná.

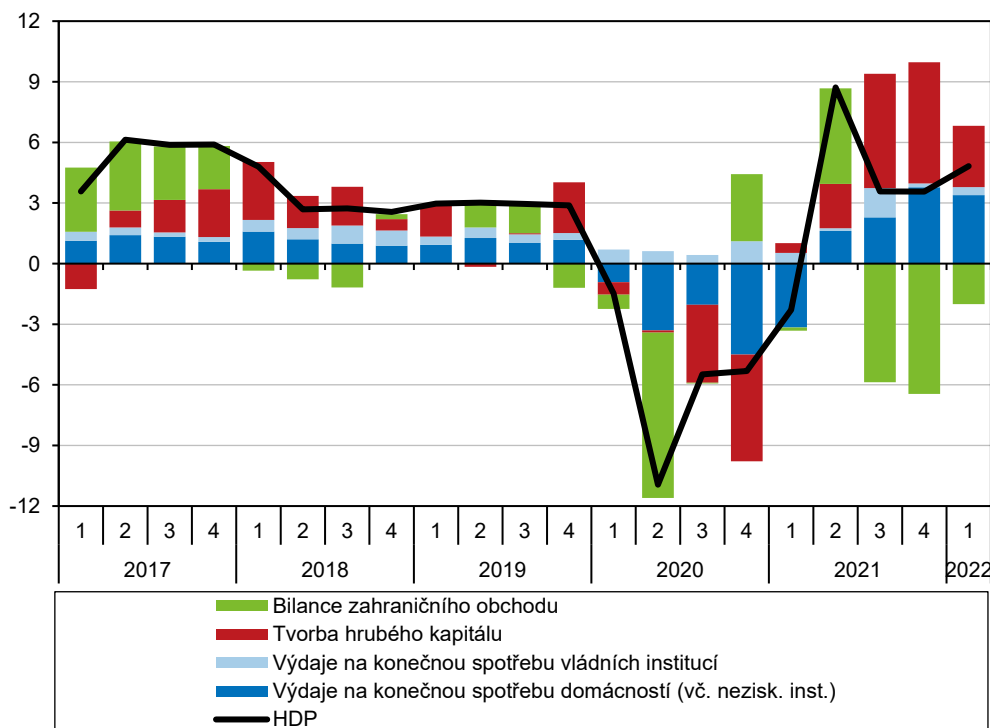
⁶ Srovnání HDP v cenách roku 2015.



Cenový růst silně podřýval navýšení mezd a platů.

Objem mezd a platů se v 1. čtvrtletí meziročně zvýšil o 11,6 % při celkovém růstu zaměstnanosti o 1,5 %⁷. Výrazný přírůstek byl ovlivněn srovnáním se slabším 1. kvartálem 2021. Mezičtvrtletně objem mezd a platů narostl o 1,0 %, což je tempo srovnatelné s 2. pololetím 2019, kdy se mzdová dynamika ještě před příchodem pandemie ochlazovala. Mezičtvrtletní přírůstek ale zaostal za obdobím od 3. čtvrtletí 2016 do 2. čtvrtletí 2019, které bylo charakteristické prudkým mzdovým růstem. Zaměstnanost se oproti 4. čtvrtletí 2021 zvýšila o 0,4 %. Silný mzdový růst se v 1. čtvrtletí potkal s mimořádným přírůstkem cenové hladiny a po očištění objem mezd a platů reálně meziročně klesl o 0,3 %⁸. Nejvíce se meziročně zvyšoval objem mezd a platů vyplacených v oborech silně zasažených pandemickými restrikcemi – v ostatních činnostech (31,0 % při růstu zaměstnanosti o 2,0 %) a v uskupení obchod, doprava, ubytování a pohostinství (23,5 %, růst zaměstnanosti o 1,9 %). Výrazný přírůstek měly i činnosti v oblasti nemovitostí (25,8 %), které pravděpodobně profitovaly z rostoucích cen bytů promítajících se do provizí. Zároveň zde i prudce narostla zaměstnanost (4,1 %). Silně rostly mzdy a platy také v peněžnictví a pojišťovnictví (15,5 %, pokles zaměstnanosti o 0,7 %), profesních, vědeckých a administrativních činnostech (12,5 %, růst zaměstnanosti o 0,8 %), informačních a komunikačních činnostech (12,3 %, růst zaměstnanosti o 3,4 %), stavebnictví (11,3 %, růst zaměstnanosti o 3,3 %), ve zpracovatelském průmyslu (8,3 %, růst zaměstnanosti o 0,4 %) a v zemědělství, lesnictví a rybářství (8,0 %, pokles zaměstnanosti o 0,9 %). Nejmírnější meziroční přírůstek měl objem mezd a platů v odvětvích s převahou vládního sektoru⁹ (5,1 %), kde zaměstnanost byla vyšší o 2,5 %.

Graf č. 2 Příspěvky výdajových složek k reálné změně HDP* (objemové indexy, meziroční růst, příspěvky v p. b., HDP v %)



Zdroj: ČSÚ
* po vyloučení dovozu pro konečné užití

⁷ Zaměstnanost v pojetí národních účtů (osoby), údaj je sezónně očištěn.
⁸ Do reálného vyjádření převedeno s pomocí deflátoru spotřeby domácností.
⁹ Veřejná správa a obrana, vzdělávání, zdravotní a sociální péče.

Domácí spotřeba mezičtvrtletně klesala.	Výdaje na konečnou spotřebu byly v 1. čtvrtletí meziročně vyšší o 6,2 % a celkem k meziročnímu růstu HDP přispěly 3,8 p. b. ¹⁰ Vysoký přírůstek ovlivnilo zejména srovnání s nízkou základnou loňského 1. kvartálu. Spotřeba domácností se meziročně zvýšila o 8,5 %, zatímco spotřeba vlády rostla o 2,0 %. Mezičtvrtletně se spotřeba celkově snížila podruhé v řadě, a to o 0,8 %. Stál za tím především vývoj u domácností (-1,0 %), ale mírný pokles zaznamenal i sektor vládních institucí (-0,2 %). Domácnosti čelily pokračujícímu zrychlování cenového růstu, což značně zvyšovalo jejich obavy z dalšího ekonomického vývoje a tlumilo jejich nákupní apetit. Spotřeba členěná podle trvanlivosti ¹¹ byla v meziročním pohledu výrazně ovlivněna srovnávací základnou, což je patrné hlavně na přírůstku spotřeby střednědobého zboží ¹² (29,6 %) a služeb (17,0 %). Mnohem mírnější byl přírůstek spotřeby statků dlouhodobé spotřeby (3,0 %) i netrvanlivého zboží (1,1 %). Mezičtvrtletní srovnání ukazuje, že nejistota domácností se výrazně promítla do spotřeby statků dlouhodobé spotřeby (-8,6 %). Nižší byla i spotřeba střednědobého (-0,6 %) a netrvanlivého (-1,4 %) zboží. Spotřeba služeb se mezičtvrtletně zvýšila o 4,3 %.
Investiční výdaje v 1. čtvrtletí ožily.	Výdaje na tvorbu hrubého kapitálu se meziročně zvýšily o 11,8 % a k růstu HDP celkem přispěly 3,0 p. b. Z toho výdaje na tvorbu hrubého fixního kapitálu (investic) byly vyšší o 7,4 %, což ale bylo podpořeno srovnáním s nízkou základnou loňského 1. čtvrtletí. Meziročně vyšší byly i zásoby ¹³ , které obsahovaly nedokončenou produkci čekající na dodávky chybějících součástí. Mezičtvrtletně se výdaje na tvorbu hrubého kapitálu zvýšily o 2,9 %. Z toho ale samotné investice vzrostly o 4,5 %. Investiční aktivita se v průběhu dvou let pandemie značně utlumila a její zotavení bylo ztlačeno pomalejší než u ostatních složek HDP. Investice vyjádřené ve stálých cenách tak přes výrazné mezičtvrtletní oživení v 1. čtvrtletí nadále zaostávaly za úrovní stejného období roku 2019. Meziroční dynamika investic z pohledu věcného členění tvorby hrubého fixního kapitálu byla rovněž ovlivněna srovnáním se slabým loňským 1. kvartálem, kdy investice do všech oblastí klesaly. Nejvyšší přírůstek tak měly výdaje na dopravní prostředky a zařízení (31,1 %), které se loni nejvíce propadly. Výrazně vyšší byly i investice do obydlí (9,4 %), ostatních budov a staveb (7,3 %) a produktů duševního vlastnictví (5,8 %). Mírně rostly výdaje na ICT a ostatní stroje a zařízení (1,3 %). Oproti 4. čtvrtletí 2021 se nejvíce zvýšily investice do dopravních prostředků a zařízení (11,7 %), ostatních budov a staveb (7,5 %) a produktů duševního vlastnictví (5,7 %). Rostly i výdaje na obydlí (2,1 %) a ICT a ostatní stroje a zařízení (0,3 %).
Zahraniční poptávka výrazně tlumila meziroční růst HDP.	V 1. čtvrtletí 2022 navzdory částečnému zlepšení dál pokračovaly problémy s narušením globálních dodavatelských řetězců, což negativně ovlivňovalo zejména export zboží ¹⁴ . Ten se reálně meziročně propadl o 2,6 %. Vývoz služeb byl naproti tomu vyšší o 16,0 %. Celkově vývoz reálně meziročně stagnoval (-0,1 %). Mezičtvrtletně se vývoz reálně zvýšil o 3,0 %. Dynamika dovozu se značně lišila. Celkově dovoz meziročně vzrostl o 3,7 %, z toho import zboží o 2,0 % a import služeb o 15,7 %. Oproti předchozímu kvartálu byl dovoz celkově vyšší o 2,3 %. Bilance zahraničního obchodu se zbožím a službami v 1. čtvrtletí celkově dosáhla přebytku 10,7 mld. korun. To představuje meziroční zhoršení o 86,2 mld. Za tímto vývojem stál výhradně obchod se zbožím, který se propadl do deficitu 16,1 mld. korun. Naopak kladné saldo bilance obchodu se službami se meziročně zlepšilo na 26,8 mld.

¹⁰ Příspěvky ke změně HDP po vyloučení dovozu pro konečné užití.

¹¹ Údaje o spotřebě dle trvanlivosti jsou v domácím pojetí.

¹² Velká část omezeného maloobchodu spadá do kategorie zboží střednědobé spotřeby – oděvy, rekreační a sportovní potřeby a podobně.

¹³ Změna zásob (v běžných cenách a sezónně očištěná) dosáhla v 1. čtvrtletí 90,0 mld. korun.

¹⁴ Podle metodiky čtvrtletních národních účtů (vývoz a dovoz v ocenění FOB/FOB). Bilance zahraničního obchodu v běžných cenách a po sezónním očištění.



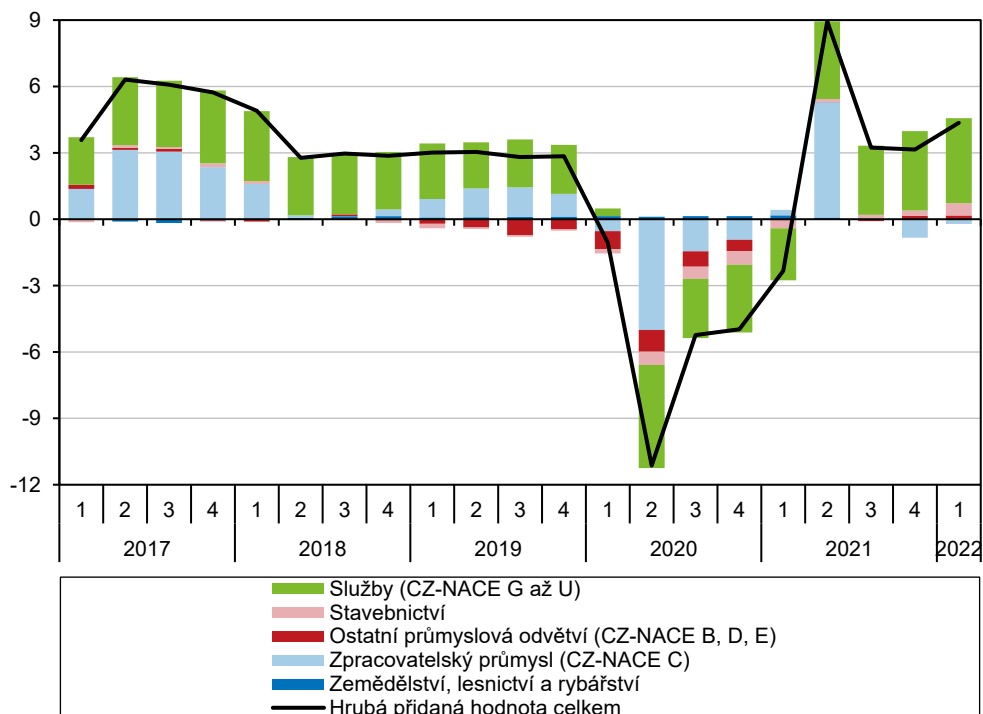
Zejména služby přispívaly k meziročnímu růstu HPH.

Hrubá přidaná hodnota (HPH) se v 1. čtvrtletí 2022 meziročně zvýšila o 4,4 %. Výše meziročního přírůstku i jeho struktura byly ovlivněny srovnáním s loňským 1. kvartálem, kdy ještě nebyly tak vážné problémy s dodávkami komponent v průmyslu, ale zároveň byl silně omezen provoz v maloobchodě a službách. K meziročnímu navýšení HPH tak nejvíce přispívaly služby. Nejvyšší meziroční přírůstek HPH mělo uskupení obchod, doprava, ubytování a pohostinství (14,1 %) a dále ostatní činnosti (10,2 %) zahrnující například omezeními zasažené služby osobní péče. Silně rostla i HPH ve stavebnictví, které se také potýkalo s některými překážkami (vysoká nemocnost, omezení činnosti stavebních úřadů apod.). Meziročně rostlo také peněžnictví a pojišťovnictví (5,2 %), činnosti v oblasti nemovitostí (3,6 %), profesní, vědecké, technické a administrativní činnosti (2,7 %), informační a komunikační činnosti (2,6 %) a odvětví s převahou vládního sektoru (2,3 %). Naopak ve srovnání s 1. čtvrtletím 2021 byla nižší HPH ve zpracovatelském průmyslu (-0,7 %) a v zemědělství, lesnictví a rybářství (-2,4 %).

Zpracovatelský průmysl zaznamenal mezičtvrtletní oživení.

Mezičtvrtletně se HPH zvýšila o 0,8 %. Struktura mezičtvrtletního vývoje se značně lišila od toho meziročního. Ochlazení domácí spotřeby způsobené negativním naladěním domácností ovlivnilo především odvětví služeb. Jen mírně tak rostla HPH v ostatních činnostech (0,7 %) i v uskupení obchod, doprava, ubytování a pohostinství (0,6 %), ale rovněž v profesních, vědeckých, technických a administrativních činnostech (1,0 %), informačních a komunikačních činnostech (0,5 %) a činnostech v oblasti nemovitostí (0,4 %). Mezičtvrtletně výrazně klesla HPH v peněžnictví a pojišťovnictví (-3,2 %) a v odvětvích s převahou vládního sektoru (-2,5 %). Prudké oživení se odehrálo ve stavebnictví, kde HPH vzrostla oproti konci roku 2021 o 6,4 %. Na začátku letošního roku se částečně zlepšila i situace v průmyslu, což po dvou čtvrtletích poklesu vedlo k opětovnému oživení ve zpracovatelském průmyslu (3,2 %).

Graf č. 3 Příspěvky odvětví k reálné změně HPH (objemové indexy, meziroční příspěvky v p. b., HPH v %)



Zdroj: ČSÚ

3. Výkonnost odvětví

Výkon všech odvětví ekonomiky se dále mírně zvyšoval, mezikvartální růst však slábnul, především vlivem slabší poptávky domácností.

Na počátku roku pokračovalo pokrizové zotavování tuzemské ekonomiky. Výkon všech jejích odvětví, měřený na základně vytvořené hrubé přidané hodnoty¹⁵, se mezikvartálně zvýšil o 0,8 %. Toto ovšem představovalo nejslabší tempo od 1. čtvrtletí 2021, kdy pandemie covidu-19 v Česku vrcholila a řada odvětví služeb trpěla pod tíhou restriktivních opatření. K letošnému růstu nejvíce přispěl zpracovatelský průmysl, v němž sice významné problémy s nedostatkovými komponenty přetrvávaly, solidně však rostla poptávka v řadě oborů mimo výrobu dopravních prostředků. Ještě více se dařilo stavebnictví, jež zaznamenalo nejsilnější mezikvartální posun od roku 2006. Naopak souhrnný výkon služeb pouze stagnoval, především vlivem odvětví s převahou veřejného sektoru (veřejné služby) a též finančnictví, v nichž svižný loňský růst již nepokračoval¹⁶. Navíc na váhově významné odvětví obchodu, dopravy, ubytování a pohostinství dopadal vliv slábnoucí tuzemské poptávky, především od domácností. Výkon všech odvětví ekonomiky tak v 1. čtvrtletí stále za svým maximem z období poslední konjunktury¹⁷ mírně zaostával (o 1,2 %), především vlivem zpracovatelského průmyslu (4,3 %), stavebnictví (5,7 %) a obchodu, dopravy, ubytování a pohostinství (5,5 %). Služby jako celek již ale předkrizové úrovně HPH dosáhly, o což se zasloužily primárně veřejné služby, informační a komunikační činnosti, finančnictví a oblast nemovitostí.

Mírné zotavování tuzemského průmyslu pokračovalo, bylo ovšem narušeno řadou brzdicích faktorů.

Rovněž podrobnější údaje z podnikových statistik potvrzují pokračující trend mírného zotavování tuzemského průmyslu. Ten profitoval z loňského oživení investiční aktivity i spotřeby, k němuž došlo v Česku i v zemích eurozóny. Současně byl ovšem rozvoj průmyslu nadále limitován řadou brzdicích faktorů, některé z nich přitom nabyly v 1. čtvrtletí na významu. Neočekávané vzplanutí rusko-ukrajinského válečného konfliktu prohloubilo v Česku dodavatelské problémy v dílčích zpracovatelských oborech (výroba motorových vozidel, hutnictví), výrazně přispělo i k eskalaci cenového růstu energií i dalších materiálových vstupů a také citelně znejistilo očekávání výrobní činnosti v oborech značně závislých na dodávkách ruského plynu (sklářství, potravinářství). Problémy s narušenými globálními dodavatelskými řetězci ovšem sužovaly tuzemský průmysl prakticky i po celý loňský rok. Ty pramenily z rychlého oživení nejvyspělejších světových ekonomik doprovázeného výrobními i logistickými problémy v asijských regionech, které vlivem zhoršené pandemické situace přetrvávaly rovněž na počátku roku 2022.

Průmyslová produkce vzrostla mezikvartálně nejvíce od konce roku 2020, za předkrizovou úroveň ale nadále mírně zaostávala.

Průmyslová produkce¹⁸ se letos v prvním čtvrtletí mezikvartálně zvýšila o 1,6 %, což znamenalo nejvýraznější oživení od konce roku 2020. Pozitivní bylo, že toto vzvednutí signalizovaly prakticky všechny větší průmyslové obory (vyjma energetiky, potravinářství, chemického průmyslu, gumárenství a plastikářství), byť v případě výroby motorových vozidel šlo do značné míry o efekt nízké loňské základny (neplánovaného přerušení výroby na přelomu září a října). Navzdory tomuto vývoji produkce v celém průmyslu stále za svým předpandemickým vrcholem lehce zaostávala¹⁹.

Průmyslová produkce meziročně mírně klesla. Vyšší výkony si připsalo strojírenství, výroba elektrických zařízení či stavebních hmot.

V meziročním vyjádření průmyslová produkce v 1. čtvrtletí 2022 mírně klesla (-0,4 %). Přetrvávající slabší výkon výrobců motorových vozidel byl takřka kompenzován pokračujícím pokrizovým oživením většiny ostatních váhově významnějších zpracovatelských oborů. Z nich táhly růst celého průmyslu především diverzifikované obory strojírenství a elektrotechniky (v obou případech příspěvek shodně 0,4 p. b. při růstu odvětví těsně pod 5 %). Zatímco objem výroby v odvětví elektrických zařízení, profitující zejména z rostoucí zahraniční poptávky, se letos v březnu nacházel fakticky na svém historickém maximu, produkce ve strojírenství za svým vrcholem z éry předpandemické konjunktury²⁰ stále o takřka desetinu zaostávala. Významný byl i příspěvek odvětví výroby ostatních nekovových minerálních výrobků (+0,3 p. b.), v němž se projevila sílící domácí poptávka po stavebních materiálech. Výkon tohoto odvětví tak již mírně předčil úroveň z vrcholu poslední konjunktury. To platilo i pro chemický průmysl, v němž rozšiřování výrobních kapacit pomáhalo saturovat vyšší poptávku zejména

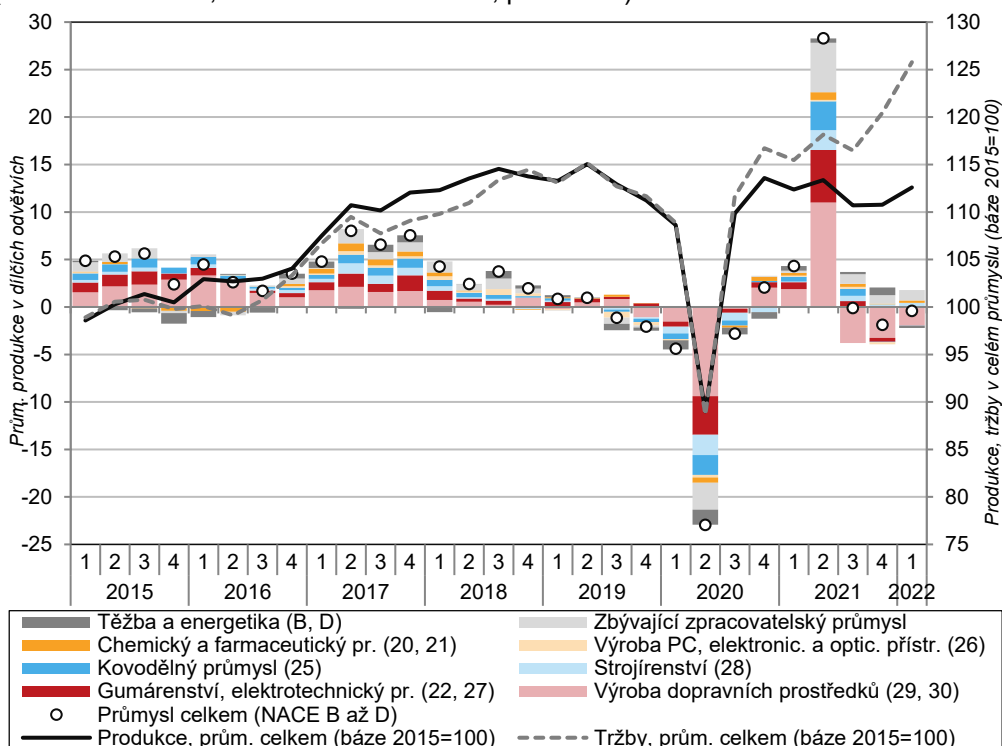


z tuzemska. Stále nevyřešená pandemická situace ovlivňovala výkon farmaceutického průmyslu, jehož produkce byla oproti prvnímu loňskému kvartálu vyšší skoro o desetinu (při současném dosažení historicky rekordní úrovně).

Dařilo se i většině menších zpracovatelských oborů. Část z nich ale byla dříve silně zasažena útlumem poptávky během pandemie.

Růst průmyslu letos podporovala i drtivá většina menších oborů – nejvíce z nich ostatní zpracovatelský průmysl (+0,2 p. b.), zahrnující například výrobu lékařských nástrojů, sportovních potřeb, her a hraček. Jeho výroba meziročně rostla po celé období pandemie, především díky sílící domácí poptávce. Podobné tendence vykazovalo potravinářství a rovněž papírenský průmysl, jehož produkce v 1. čtvrtletí meziročně posílila o více než 7,4 %²¹. Významný růst (+16,7 %) si i díky realizaci odložené spotřeby ze strany domácností připsali výrobci oděvů. Objem výroby zde již tak dorovnal hladinu z počátku roku 2019 – stejně jako v textilním průmyslu. Podstatně hůře na tom byli i přes výraznější letošní oživení (+15,9 %) výrobci nápojů, neboť v 1. čtvrtletí 2021, kdy pandemie a z ní vyplývající restriktce vrcholily, dosáhla produkce v tomto odvětví minima v celé sledované řadě (od roku 2000).

Graf č. 4 Příspěvky dílčích odvětví k meziroční změně průmyslové produkce (očištěno o kalendářní vlivy, reálně, v p. b.) a tržby* i produkce v celém průmyslu (sezónně očištěno, úroveň roku 2015=100, pravá osa)



Poznámka: Tržby jsou uvedeny v běžných cenách.

Zdroj: ČSÚ

Výkon automobilového průmyslu byl nadále negativně ovlivněn

Automobilový průmysl se i v 1. čtvrtletí 2022 potýkal s dodavatelskými problémy, jež byly prohloubeny zmrazením výroby některých zdrojových komponent v Číně i na Ukrajině. Produkce výrobců automobilů se tak meziročně propadla o více než desetinu²². Průměrné

¹⁵ Údaje o HPH jsou vyjádřeny ve stálých cenách a v očištění o sezónní a kalendářní vlivy.

¹⁶ Objem vytvořené HPH v těchto odvětvích dosáhl ve 4. čtvrtletí 2021 svého maxima (v historii samostatné ČR).

¹⁷ Je uvažováno období 1. čtvrtletí 2015 až 4. čtvrtletí 2019.

¹⁸ Zahrnuje odvětví těžby a dobývání, zpracovatelského průmyslu a také energetiky (zde pojiřmané jako odvětví výroby a rozvodu elektřiny, plynu, tepla a klimatizovaného vzduchu). Všechna meziroční tempa produkce (na úrovni odvětvových sekcí i oddílů) jsou očištěna o kalendářní vlivy, mezičtvrtletní i meziměsíční tempa pak také o vliv sezónnosti.

¹⁹ Průmyslová produkce v březnu 2022 byla o 4 % nižší než v dosud rekordním měsíci (květnu 2019). Za svým vrcholem z éry předpandemické konjunktury dosud zaostávaly skoro tři čtvrtiny ze všech (bezmála třiceti) hlavních průmyslových oborů.

²⁰ Pro zjednodušení uvažováno období 2015 až prosinec 2019.

²¹ V papírenství či nábytkářství se zatím příliš neprojevil dopad poklesu produkce dřevozpracujícího průmyslu, jež byl patrný od poloviny loňského roku vlivem zlepšení kůrovcové kalamity a následným poklesem živelní těžby dřeva (z rekordních hodnot z roku 2020).

²² To dokresluje i údaje o fyzické produkci. Dle Sdružení automobilového průmyslu bylo letos v 1. čtvrtletí v Česku vyrobeno 271 tis. motorových vozidel, meziročně o 19 % méně a oproti počátku roku 2017 dokonce o 30 % méně. Nižší počet vozů byl v rámci 1. čtvrtletí vyroben naposledy v roce 2010 (267 tis.). Ani nejaktuálnější údaj z dubna 2022 oživení výroby nenaznačil (93 tis. vozů).

problémy s nedostatkovými komponentami. Poznamenal také gumárenství.

Využití výrobních kapacit se zde již třetí čtvrtletí v řadě pohybovalo znatelně pod dlouhodobým průměrem²³. Nedostatek materiálu a zařízení deklarovalo letos v lednu rekordních 89 % podniků v odvětví výroby motorových vozidel (v celém průmyslu pak 39 %). Problémy tohoto oboru se přelily i do návazné výroby pryžových a plastových výrobků, kde v 1. čtvrtletí produkce za loňskou výší o 4 % zaostala. Potíže s nedostatkem i cenou materiálů významně ovlivnily také hutnictví a s ním provázanou výrobu kovových konstrukcí – produkce v nich meziročně fakticky stagnovala (v úhrnu za loňský rok byly přitom tyto obory hlavními tahouny růstu celého průmyslu). Vinou menších plánovaných odstávek výrobních zařízení se letos mírně snížila také produkce v odvětví energetiky (o 2,7 %). Naopak výkon těžby a dobývání po hlubokých propadech z let 2019 i 2020 letos meziročně vzrostl (o 4,9 %), hlavně vlivem vyšší těžby stavebních materiálů a podpůrných činností při těžbě, které překonaly i úroveň produkce z počátku roku 2019.

Tržby podniků z průmyslové činnosti rostly zejména díky vyšším cenám surovin i hotových výrobků. Zásadně k nim přispěly vyšší tržby v energetice.

Nominální tržby průmyslových podniků²⁴ se v 1. čtvrtletí 2022 meziročně zvýšily o 9,3 % a rostly tak jen mírně nižším tempem než za celý předchozí rok. Jestliže v roce 2021 byl ale jejich růst z převážné části výsledkem pokrizového oživení objemu výroby, na počátku letošního roku odrážel takřka výhradně dopad nebývale silného cenového růstu materiálových vstupů umocněného neočekávanou eskalací cen energií. Růst cen výrobců se ovšem v rámci průmyslu dosti lišil, nejvíce vyčníval u surovin a energií, relativně slabý byl naopak u strojů a zařízení, dopravních prostředků či počítačů, elektronických a optických přístrojů. Naprostá většina odvětví vykázala dvojciferný růst tržeb – nejvíce těžba a dobývání (45 %), chemický průmysl (37 %), hutnictví (35 %) a dřevozpracující průmysl (31 %). Tržby se meziročně snížily prakticky jen výrobcům motorových vozidel (u nichž se nacházely zhruba na úrovni počátku roku 2020). To se podepsalo i na slabším tempu tržeb z přímého vývozu u všech průmyslových podniků (+3,4 %). Naopak domácí tržby byly oproti počátku loňského roku vyšší o 17,7 %, z významné části působením cenového růstu energií.

Nominální hodnota nových průmyslových zakázek rostla opět pomaleji než výrobní náklady průmyslových podniků.

Nové průmyslové zakázky²⁵ v 1. čtvrtletí 2022 meziročně vzrostly nominálně o 5,6 % (jen mírně vyšší tempo vykázaly tuzemské zakázky). Jejich hodnota se již od poloviny loňského roku zvyšovala pomalejším tempem než výrobní náklady vyjádřené prostřednictvím cen průmyslových výrobců. Více než dvě třetiny dosavadního letošního růstu celkových zakázek obstarala výroba kovových konstrukcí a kovodělných výrobků spolu s chemickým průmyslem. S ohledem na dynamiku výrobních nákladů i loňskou základnu lze pozitivně hodnotit růst zakázek ve výrobě elektrických zařízení (15 %), oděvnictví 16 %) i textilním průmyslu (22 %). S tím kontrastuje téměř 8% redukce hodnoty zakázek ve výrobě motorových vozidel. Meziroční pokles zde přetrvával třetí čtvrtletí v řadě a týkal se objednávek z tuzemska i ze zahraničí. Opakovaně se snížil objem zakázek i u výrobců ostatních (zejména kolejových) dopravních prostředků, u nich je však vývoj poptávky tradičně volatilnější.

Navzdory zásadnímu zhoršení geopolitické situace celková důvěra podnikatelů v průmyslu od ledna do dubna rostla.

Důvěra podnikatelů v průmyslu se od loňského října, kdy došlo k citelnému omezení výroby v některých podnicích v automobilovém průmyslu, a pesimismus byl nejhlubší od jara 2020, pozvolna zvyšovala. Letos v dubnu se saldo důvěry vrátilo do kladného pásma a v květnu dále posílilo, když vystoupalo na nejvyšší úroveň od loňského června. Podnikatelé v průmyslu zároveň vyjádřili větší optimismus než po celý rok 2019. Negativně hodnotila současnou poptávku méně než desetina podniků, což koresponduje s poklesem významu nedostatečné poptávky jako významné růstové bariéry produkce. Tu v dubnu uvedla jen pětina podniků (v lednu 2021 skoro polovina). V příštích třech měsících očekávalo růst výrobní činnosti již 36 % podniků, pokles pouze 9 %. Podniky nadále plánovaly mírné navyšování počtu pracovníků. Evidenční počet zaměstnanců letos v 1. čtvrtletí meziročně stagnoval. Podniky hodnotily příznivě současnou ekonomickou situaci, v krátkodobých výhledech – zejména na 2. čtvrtletí nicméně zůstávaly mnohem opatrnější. Rekordně vysoký počet podniků ovšem

Nedostatek materiálu a zařízení sužoval v dubnu 2022 již skoro polovinu podniků v průmyslu.

²³ V lednu 2022 dosahovalo 85 %, v dubnu následně opět kleslo na 77 %. Za poslední konjunktury se obvykle pohybovalo mezi 90 a 93 %.

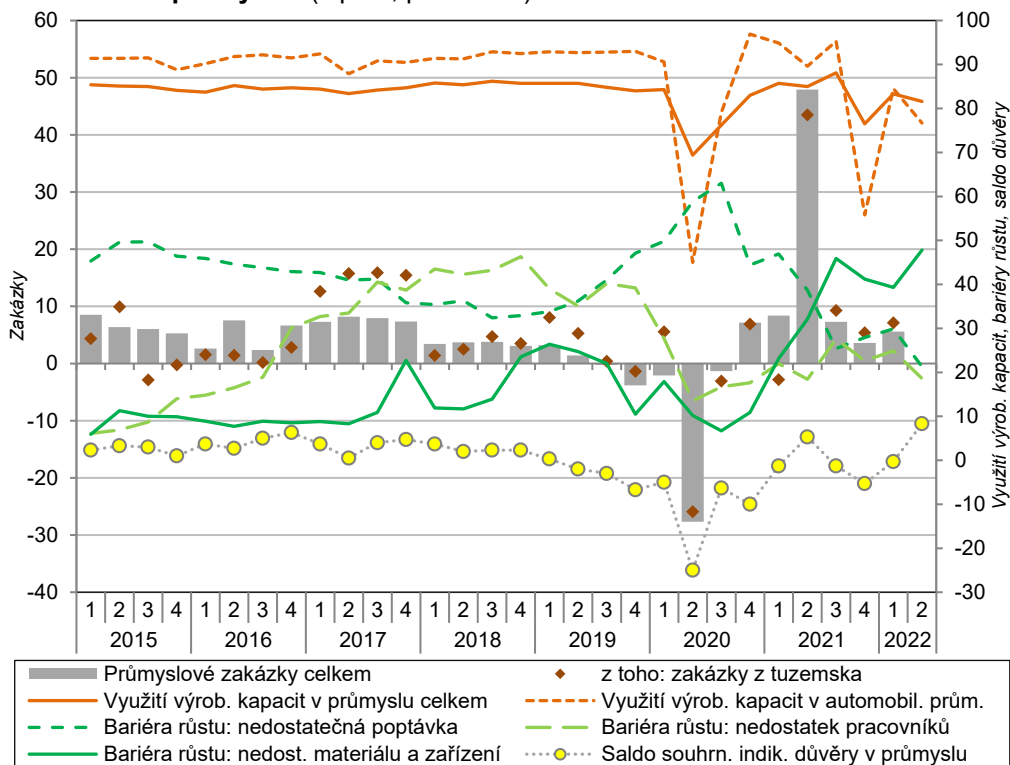
²⁴ Meziroční tempa tržeb jsou očištěna o kalendářní vlivy.

²⁵ Zjišťování zakázek probíhá jen ve 12 zpracovatelských odvětvích vyrábějících převážně na zakázku, s dlouhodobějším výrobním cyklem a s většími zásobami zakázek. Meziroční tempa zakázek jsou očištěna o kalendářní vlivy.



očekával v nejbližších měsících růst svých prodejních cen (až 60 %). To souviselo nejen s rostoucími cenami vstupů, ale i s faktem, že bezmála polovina respondentů uvedla jako jednu z významných růstových bariér nedostatek materiálu či zařízení.

Graf č. 5 Nové zakázky v průmyslu (nominálně, meziročně, v %), využití výrobních kapacit v průmyslu, vybrané bariéry růstu* (v %, pravá osa) a saldo důvěry podnikatelů v průmyslu* (v p. b., pravá osa)



*Využití průmyslových kapacit i bariéry růstu vyjadřují stav v prvním měsíci daného čtvrtletí, saldo důvěry podnikatelů je vztaženo ke druhému měsíci čtvrtletí. Zakázky jsou očištěny o kalendářní vlivy, ostatní ukazatele jsou sezónně očištěny. Podniky mohly uvést více hlavních růstových bariér současně.
Zdroj: ČSÚ, Eurostat

Průmysl v EU pokračoval v pomalém zotavování. Podobně jako v tuzemsku ho citelně brzdil nedostatek výrobních komponent.

Průmyslová produkce v EU pokračovala v 1. čtvrtletí v nevýrazném růstu. Ve srovnání s posledním loňským kvartálem posílila o 1,4 % a meziročně byla vyšší o 1,2 %. To zatím stačilo jen k vyrovnání rekordní úrovně produkce z éry poslední konjunktury (4. čtvrtletí 2017), k čemuž pomohlo rychlejší zotavení průmyslu v novějších členských zemích Unie. K meziročnímu růstu v EU přispěly zejména obory orientované na produkci zboží krátkodobé (růst o 7,5 %) i dlouhodobě spotřeby (5,0 %), naopak výkon oborů zaměřených převážně na investiční statky především vlivem útlumu výroby motorových vozidel klesl (o 4,1 %). To se negativně promítlo do produkce celého průmyslu např. v Německu (-0,6 %), ve Francii (+0,2 %), Španělsku (+1,6 %) či na Slovensku (-1,7 %). Každý druhý průmyslový podnik v EU limitovaly potíže s nedostatkem materiálu a zařízení, naopak jen čtvrtina firem žádnou významnou růstovou bariéru na počátku 2. čtvrtletí 2022 nepociťovala.

Mezikvartální růst stavební produkce výrazně zrychlil. Podpořila ho vysoká zásoba zakázek i příznivé počasí.

Stavebnictví se v ČR v 1. čtvrtletí 2022 dařilo. Jeho produkce²⁶ oproti poslednímu loňskému kvartálu vzrostla o 4,5 % a meziročně byla vyšší skoro o 10 %. Hodnota produkce tak poprvé předčila úroveň z období těsně před propuknutím pandemie a zároveň dosáhla nejvyšší hladiny od 3. čtvrtletí 2009, kdy ještě doznávaly pozitivní efekty předchozí konjunktury. Stavebnictví na počátku letošního roku profitovalo ze svižného tempa přílivu nových zakázek (patrného po většinu loňského roku) i jejich stále vysoké celkové zásoby. Odvětví přálo i počasí²⁷. Projevil se i dopad nižší loňské základny, neboť tehdy pandemie kulminovala,

²⁶ Údaje o stavební produkci jsou ve stálých cenách, meziroční tempa jsou očištěna o kalendářní vlivy, mezičtvrtletní též o vliv sezónnosti.

²⁷ Dle údajů Českého hydrometeorologického úřadu činila letos v 1. čtvrtletí průměrná teplota vzduchu +2,2 stupně – tedy o 1,7 stupně více než dlouhodobý průměr (z období 1991 až 2020). Ve shodném období roku 2021 se naopak teplota pohybovala nepatrně pod dlouhodobým normálem (o 0,2 stupně).

Počet zahájených bytů byl i díky vyšší výstavbě rodinných domů rekordní.

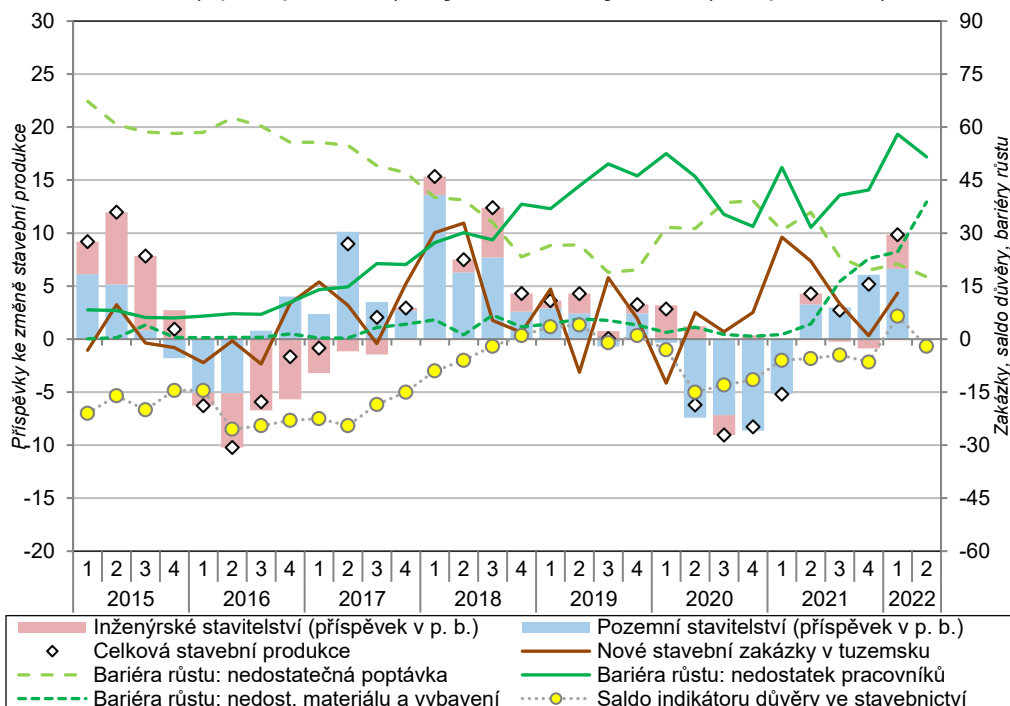
a zvýšená nemocnost, ztížený přeshraniční pohyb pracovníků i omezení výkonu stavebních úřadů významně limitovaly produkční možnosti stavebnictví. Obdobně jako po většinu loňského roku táhlo v 1. čtvrtletí 2022 celé odvětví hlavně zotavující se pozemní stavitelství (růst 8,5 %, příspěvek k meziročnímu tempu +6,6 p. b.). Svižně ale rostlo i inženýrské stavitelství (+14,9 %), jež bylo díky kontinuálnímu čerpání veřejných prostředků na výstavbu i modernizaci dopravní infrastruktury poslední recesí zasaženo mírněji. Pozemní stavitelství letos těžilo z rozvoje bytové výstavby. Počet zahájených bytů (10,8 tis.) byl v rámci 1. čtvrtletí v novodobé historii ČR rekordní, primárně díky výstavbě rodinných domů. K meziročnímu růstu celkové výstavby (+28 %) přispěly vedle Plzeňského kraje nejvíce Praha se středními Čechami – ty společně letos reprezentovaly více než třetinu všech dokončených bytů v tuzemsku. Navzdory problémům s růstem ceny i horší dostupností stavebních materiálů meziročně velmi mírně rostl také počet dokončených bytů a objem výstavby v Česku (9,1 tis.) zaostal za rekordní výší z počátku roku 2009 jen nepatrně.

Svižný růst hodnoty nových staveních zakázek pokračoval, u jejich celkové zásoby ale zmínil.

Nominální hodnota nově uzavřených tuzemských stavebních zakázek (v podnicích s více než 50 zaměstnanci) vzrostla v 1. čtvrtletí meziročně o 13,1 %. V segmentu pozemního stavitelství posílila skoro o třetinu, naopak na úseku inženýrských staveb se oproti vysoké loňské základně téměř nezměnila. To patrně souviselo s loňským i letošním zvolněním tempa čerpání veřejných prostředků v oblasti dopravní infrastruktury. Celková zásoba práce zahrnující veškeré dosud nerealizované stavební zakázky byla na konci letošního března meziročně o 8,5 % vyšší, což představovalo nejslabší tempo od poloviny roku 2019. Za slabším růstem stála nižší dynamika zásoby veřejných tuzemských prací i zakázek v zahraničí. Pozitivnější výhledy pro celé odvětví naznačuje pokračující svižný růst orientační hodnoty vydaných stavebních povolení (proti 1. čtvrtletí 2021 vyšší o 17,3 %) sycený novou výstavbou, zejména bytových budov. Tempo růstu nominální hodnoty povolení stále zřetelně převyšovalo dynamiku cen stavebních prací. Nicméně v prostředí silících nákladových cen (materiálových, energetických, mzdových) nelze vyloučit, že fakturované ceny po dokončení staveb se mohou od cen předpokládaných při povolování staveb významněji odchýlit.

Růstové tempo hodnoty stavebních povolení růst cen stavebních prací stále převyšovalo.

Graf č. 6 Příspěvky odvětví k meziroční změně stavební produkce (reálně, v p. b.), nové stavební zakázky (nominálně, meziročně, v %, pravá osa), saldo důvěry podnikatelů ve stavebnictví* (v p. b., pravá osa) a vybrané bariéry růstu* (v %, pravá osa)



Poznámka: Údaje o stavební produkci jsou očištěny o kalendářní vlivy.

*Saldo důvěry podnikatelů i bariéry růstu jsou sezónně očištěny a vyjadřují stav ve druhém měsíci daného čtvrtletí. Podniky mohly uvést více hlavních bariér současně. Zdroj: ČSÚ, Eurostat



<p>Podniky očekávaly růst stavební činnosti, v delším horizontu se ale obávaly zhoršení vlastní ekonomické situace.</p>	<p>Důvěra podnikatelů ve stavebnictví se po dočasném vzednutí na počátku letošního roku (způsobeném krátkodobým pozitivnějším očekáváním růstu zaměstnanosti) mírně snížila a v květnu dosahovala zhruba úroveň z přelomu let 2019 a 2020. Čtvrtina podniků považovala současnou poptávku za neuspokojivou, pětina firem ale také předpokládala v příštích třech měsících růst stavební činnosti. Skoro 85 % respondentů očekávalo stabilizovanou vlastní ekonomickou situaci, v horizontu šesti měsíců ale počítala s jejím zhoršením čtvrtina firem. To patrně souviselo se silnými růstovými bariérami (materiálovými, lidskými)²⁸ i silnými a obtížně predikovatelnými nákladovými tlaky. Navyšování prodejních cen vlastní produkce plánovaly v nejbližším čtvrtletí již skoro dvě ze tří stavebních firem.</p>
<p>Výkon celého odvětví nadále limitovaly významné růstové bariéry.</p>	
<p>Mezikvartální růst tržeb ve službách pokračoval a jejich výkon se tak již vyrovnal úrovni z první poloviny roku 2019.</p>	<p>Na počátku letošního roku pokračovalo postupné posilování poptávky ve službách²⁹. Některé segmenty služeb závislé převážně na poptávce od domácností se ale zotavovaly pomalu. Přestože poslední protipandemické restriktce (spočívající především v regulaci počtu návštěvníků u některých hromadných vnitřních aktivit³⁰) byly během 1. čtvrtletí zrušeny, část populace patrně nadále některé sociální kontakty spontánně omezovala (i vzhledem k relativně vysoké nemocnosti v zimním období³¹). Vedle toho se již mohlo začít negativně projevat výrazné zhoršení důvěry domácností (kontrastující s celkovým narůstajícím optimismem podniků ve službách), do níž se promítaly sílící nejistoty spojené se silným geopolitickým napětím i prudkým růstem spotřebitelských cen. Tržby ve službách v 1. čtvrtletí 2022 mezikvartálně vzrostly o rovná 2 %, přičinily se o to takřka všechna významnější dílčí odvětví (vyjma skladování, stravování a pohostinství a také telekomunikačních činností). Letošní tempo zotavování bylo ovšem nejslabší od 1. čtvrtletí 2021. I to ale stačilo k tomu, že výkon služeb se již dorovnal vrcholu z období předpandemické konjunktury (2. čtvrtletí 2019).</p>
<p>K meziročnímu růstu tržeb ve službách přispěly z více než třetiny doprava a skladování.</p>	<p>Ve srovnání s prvním loňským čtvrtletím byly letos tržby ve službách vyšší o 13,1 %. Více než třetinou se o to zasloužilo odvětví dopravy a skladování (to sehrávalo rozhodující pozitivní roli i po většinu loňského roku). Posilování zahraničního obchodu i vyšší mobilita obyvatelstva se odrazily v rostoucích tržbách za pozemní a potrubní dopravu (14,9 %), slábnoucí, ale stále dvouciferný růst zaznamenalo i skladování. Výrazně ožila letecká doprava, jejíž tržby však byly oproti úrovni z počátku roku 2019 stále o více než 40 % nižší (to platilo i o vodní dopravě). Naopak výkon poštovních a kurýrních činností se druhý kvartál v řadě meziročně mírně snížil, neboť část výrazně vzednuté poptávky v pandemickém období se začala od internetových prodejců opět přesouvat do kamenných prodejen.</p>
<p>K výraznějšímu oživení cestovního ruchu v Česku přispívala zatím především domácí klientela.</p>	<p>Skoro čtvrtinou přispělo k růstu tržeb ve službách odvětví ubytování, stravování a pohostinství, jehož výkon byl ovšem v 1. čtvrtletí 2021 zásadně omezen restrikcemi. Oproti „běžnému“ 1. čtvrtletí 2019 tak letos tržby ve stravování a pohostinství zaostaly o 23 %, v ubytování dokonce o 43 %. Zatímco počet přenocování tuzemských hostů v hromadných ubytovacích zařízeních byl letos ve srovnání s počátkem roku 2019 vyšší o 3 %, deficit u hostů ze zahraničí dosahoval 56 %, neboť prakticky absentovala dříve významná asijská a ruská klientela (více než 60% propad poptávky ale nastal i ze strany hostů z Itálie, Velké Británie, USA či Kanady³²). Oživení turismu zlepšilo i situaci cestovních agentur a kanceláří, které stály z převažující části za letošním meziročním růstem odvětví administrativních a podpůrných činností (16,4 %). Přestože poptávka se postupně zvyšovala i u dalších segmentů tohoto odvětví, u výrazné většiny z nich nebylo předkrizové úroveň tržeb dosud dosaženo (vyjma bezpečnostních i pátracích činností a též administrativních, kancelářských a jiných podpůrných činností pro podnikání). To však neplatí pro odvětví profesní, vědecké a technické činnosti, které zpravidla poskytuje sofistikovanější služby pro podniky, kde</p>
<p>Vyšší poptávka po profesních, vědeckých a technických činnostech souvisela hlavně s rozvojem stavebnictví.</p>	

²⁸ Žádnými významnými růstovými bariérami vlastní produkce nebylo letos květnu sužováno jen 17 % firem ve stavebnictví.

²⁹ Bez obchodu, peněžnictví, pojišťovnictví, vědy, výzkumu a veřejných služeb. Všechny údaje za služby jsou ve stálých cenách, meziroční údaje jsou očištěny o kalendářní vlivy, mezičtvrtletní jsou očištěny o sezónní vlivy (včetně vlivu počtu pracovních dnů).

³⁰ Např. omezení počtu návštěvníků kin na představení skončilo letos k 1. březnu.

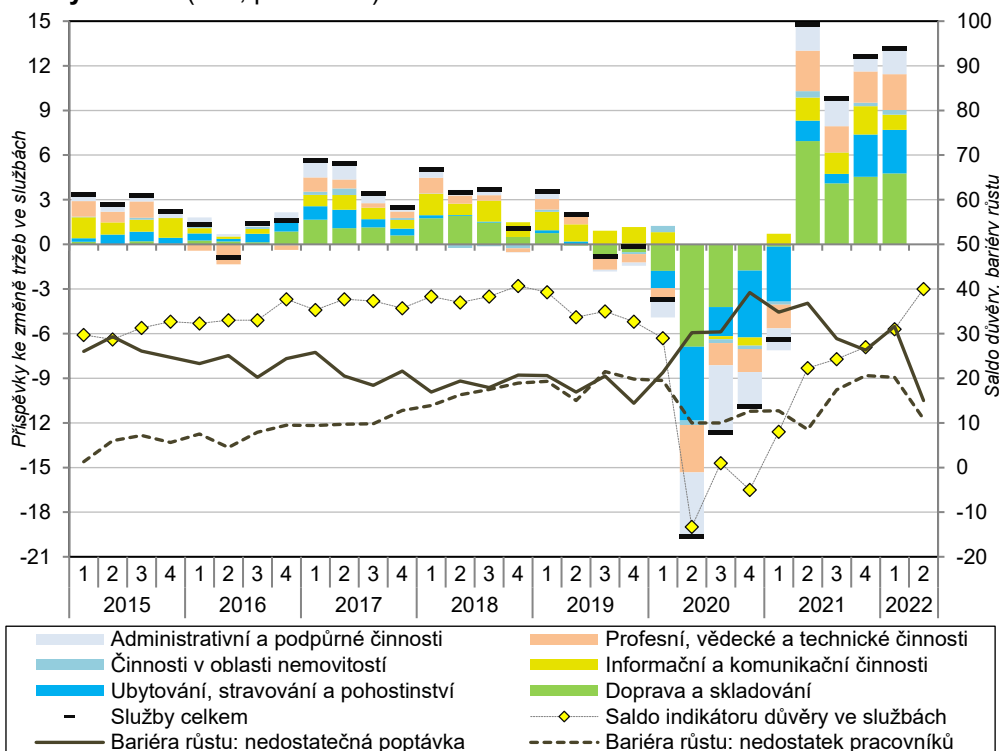
³¹ To se ještě více projevilo např. v některých asijských regionech, kde bylo navíc opětovně zhoršení pandemické situace doprovázeno významnými restrikcemi, což mělo negativní dopad např. na příjezdy turistů do Česka.

³² Relativně nejnižší útlum v počtu příjezdů nastal v tříletém srovnání v rámci významnější klientely u hostů ze středoevropských států – Slovenska (o 31 %), Rakouska (36 %), Polska (41 %) a Německa (42 %).

Filmový a hudební průmysl výrazně ožil.

poptávka po mnohých z nich nebyla během pandemického období příliš narušena (právní a účetnické činnosti, poradenství v oblasti řízení). K letošnímu růstu celého výše uvedeného odvětví (12,0 %) přispěly především architektonické a inženýrské činnosti, jež profitovaly z rozvoje stavebnictví. Tržby v dlouhodobě posilujícím odvětví informačních a komunikačních činností vzrostly mírně (4,2 %) zejména zásluhou činností v oblasti informačních technologií (např. programování, správa počítačového vybavení). V nich tržby (podobně jako v informačních činnostech zahrnujících např. zpracování dat) o více než desetinu převýšily úroveň z počátku roku 2019. Naopak hudební a filmový průmysl patřil v tomto odvětví k nejvíce zasaženým oborům během pandemie³³.

Graf č. 7 Příspěvky dílčích odvětví k meziroční změně tržeb ve službách* (reálně, v p. b), saldo důvěry podnikatelů ve službách (v p. b., pravá osa) a vybrané bariéry růstu** (v %, pravá osa)**



*Bez odvětví obchodu, peněžnictví, pojišťovnictví, vědy, výzkumu a veřejných služeb. Tržby jsou očištěny o kalendářní vlivy.
 **Zahrnuje i finanční sektor. Saldo důvěry podnikatelů i bariéry růstu jsou sezónně očištěny a vyjadřují stav v prvním (bariéry růstu), resp. ve druhém měsíci daného čtvrtletí (saldo důvěry). Podniky mohly uvést více hlavních bariér současně.

Zdroj: ČSÚ, Eurostat

Mezikvartální růst maloobchodních tržeb se zastavil.

Tržby v maloobchodu³⁴ letos ve srovnání s posledním loňským čtvrtletím nepatrně klesly (o 0,2 %), mírné snížení přitom zaznamenaly i na konci loňského roku. Projevil se zde zejména pokles tržeb u internetových prodejců a některých segmentů nepotravinářského zboží v „kamenných prodejnách“, což mohlo souviset i s prudkým letošním zhoršením spotřebitelské důvěry³⁵. Na druhou stranu nálada samotných obchodníků zůstávala i přes mírné zhoršení zřetelně pozitivní³⁶. V meziročním pohledu vzrostly maloobchodní tržby v 1.

³³ Dle údajů Unie filmových distributorů činil v 1. čtvrtletí 2022 počet návštěvníků kin v ČR 2,55 mil. To bylo o třetinu méně než před dvěma lety a oproti rekordní poptávce z 1. čtvrtletí 2019 dokonce o polovinu (počet odehraných představení za shodné období poklesl jen o 7 %). Příznivé údaje následně přinesl počátek letošního jara, kdy bylo dosaženo nejvyšší dubnové návštěvnosti ve srovnatelné řadě od roku 2000 (1,67 mil. osob).

³⁴ Všechna meziroční tempa tržeb za maloobchod jsou uvedena ve stálých cenách a očištěna o kalendářní vlivy, mezičtvrtletní tempa jsou očištěna o sezónní vlivy (včetně vlivu počtu pracovních dnů). Maloobchod zahrnuje odvětví CZ-NACE 47.

³⁵ Ta v březnu sestoupila na nejnižší úroveň od konce roku 2012, kdy Česko svírala hospodářská recese. Pesimismus spotřebitelů se dále prohluboval v dubnu a květnu 2022. Domácnosti letos vnímaly zhoršení celkové hospodářské situace i vlastní finanční kondice, což souviselo i s rekordními obavami z očekávaného růstu cen. Naproti tomu obavy lidí z vyšší nezaměstnanosti setrvávají v posledních 12 měsících na relativně nízké úrovni a rovněž plány domácností ohledně velkých nákupů (např. automobily) v následujících 12 měsících nebyly dosud výrazně korigovány.

³⁶ Saldo důvěry bylo srovnatelné s hladinou z druhé poloviny roku 2018. Podniky v odvětví obchodu hodnotily letos svou ekonomickou situaci v 1. čtvrtletí pozitivně a dařilo se jim vyprodávat zásoby zboží za skladech. Nicméně optimismus ohledně vývoje vlastní

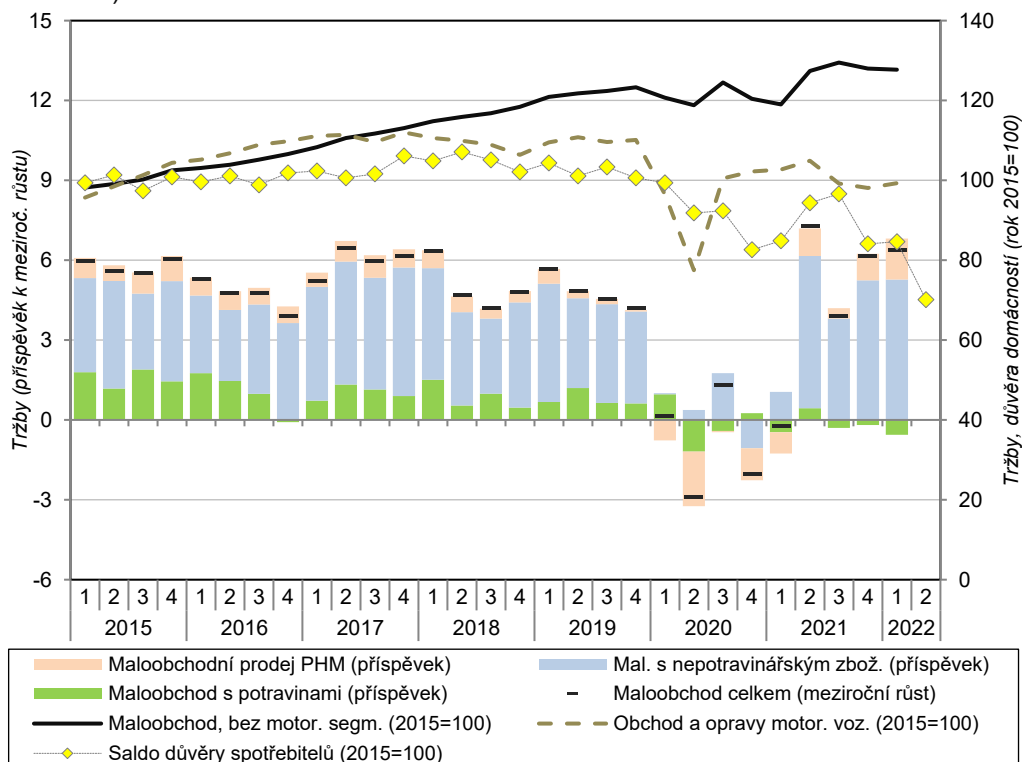


Poptávka po oděvech, obuvi a koženém zboží meziročně silně ožila, za úrovní z období před propuknutím pandemie ale stále citelně zaostávala.

Pokles tržeb internetových prodejců souvisel s částečným návratem spotřebitelů k tradičním nákupním kanálům.

čtvrtletí o 6,4 %. Na počátku roku 2021, kdy pandemie kulminovala, byla ovšem část obchodů uzavřena či jinak omezena, což citelně poznamenalo tržby některých sortimentních skupin nepotravinářského zboží, ale i tržby u čerpacích stanic³⁷. K letošnímu růstu celého maloobchodu přispěla hlavně silnější poptávka po nepotravinářském zboží (+10,9 %), tažená zejména vyššími tržbami za oděvy, obuv a kožené zboží ve specializovaných prodejnách (v 1. čtvrtletí zde sice tržby meziročně vzrostly více než 2,6krát, oproti konci roku 2019 byly ale stále skoro o čtvrtinu nižší). Za předpandemickou úrovní ale ve specializovaných (zpravidla menších) prodejnách mírně zaostaly i tržby za výrobky pro kulturu a rekreaci (o 3,4 %) či za potraviny (11,0 %). Srovnatelné s touto hladinou pak byly ostatní tržby za potraviny (typicky ve velkých řetězcích), které však letos meziročně o bezmála 2 % poklesly. Tržby internetových a zásilkových prodejců se oproti velmi vysoké loňské základně skoro o sedminu snížily³⁸, avšak úroveň z konce roku 2019 převýšily o více než čtvrtinu. Naopak tržby v motoristickém segmentu obchodu za touto úrovní stále o více než desetinu zaostávaly a navíc mírně poklesly i oproti počátku roku 2021 – výhradně vlivem slabšího výkonu v obchodu motorovými vozidly (-7,8 %), neboť tržby za jejich opravy a údržbu, obdobně jako za obchod s díly a příslušenstvím, mírně vzrostly.

Graf č. 8 Příspěvy dílčích odvětví k meziroční změně tržeb v maloobchodu* (reálně, v p. b.), tržby v maloobchodu a v motoristickém segmentu obchodu (reálně, úroveň roku 2015=100, pravá osa) a saldo indikátoru důvěry spotřebitelů*** (rok 2015=100, pravá osa)**



* Tržby jsou očištěny o kalendářní vlivy.

** Tržby jsou sezónně i kalendářně očištěny.

*** Saldo důvěry spotřebitelů je sezónně očištěno a vyjadřuje stav ve druhém měsíci daného čtvrtletí.

Zdroj: ČSÚ

ekonomické situace v příštích třech i šesti měsících mírně opadl, zejména v květnu (i tak ovšem zhruba třetina podniků očekávala zlepšení, zhoršení pak desetina). Nelze vyloučit, že relativně příznivé výhledy obchodníků mohou souviset s očekávaným nárůstem poptávky díky příchodu početných skupin uprchlíků z Ukrajiny do Česka.

³⁷ V březnu 2021 došlo k citelnému omezení mobility obyvatelstva (mimo cesty do zaměstnání či za lékařskou péčí). Tržby prodejců PHM tak letos v březnu meziročně vzrostly o 15,6 %. Ještě většímu nárůstu spotřeby paliv patrně letos zabránily jejich vysoké ceny (pohonné hmoty byly meziročně o polovinu dražší). Natural 95 se u čerpacích stanic prodával průměrně za 44,5 korun za litr a nafta za 47 korun za litr.

³⁸ V 1. čtvrtletí 2021 činil meziroční růst v této kategorii 42,4 %, což představovalo druhé nejvyšší tempo v řadě od roku 2001.

4. Vnější vztahy

Export v 1. čtvrtletí meziročně rostl.	Celková hodnota vývozu zboží v 1. čtvrtletí 2022 dosáhla 1 056,3 mld. korun. Export se tak meziročně navýšil o 76,9 mld. korun (7,8 %). Tento meziroční přírůstek byl poměrně solidní a zrychlil ve srovnání s druhou polovinou roku 2021 (3,5 % ve 3. čtvrtletí a 2,7 % ve 4. čtvrtletí). Loňské problémy s dodávkami součástek pro automobilový průmysl ale zcela neodezněly a aktuální geopolitická situace přinesla nové komplikace. Růst hodnoty exportu zboží tak lze z velké části připsat na vrub všeobecnému růstu cen, především u surovin.
Rostl export do EU.	V 1. čtvrtletí vývoz zboží do EU meziročně vzrostl o 80,2 mld. korun (10,1 %), zatímco export mimo ni byl nižší o 3,5 mld. korun (-1,8 %). Výrazného meziročního přírůstku dosáhl vývoz do Německa (+29,9 mld. korun, 9,8 %) a na Slovensko (+22,4 mld., 26,3 %). U obou byl ale nárůst z velké části ovlivněn vyššími cenami elektřiny a odpovídajícím přírůstkem jejího vývozu ³⁹ . Výrazně rostl vývoz do Itálie (+8,5 mld. korun, 23,5 %) a Polska (+6,3 mld., 9,1 %). Meziročně vyšší byl také export do Rakouska (+4,6 mld. korun, 10,7 %), Spojených států (+3,8 mld., 18,2 %), Nizozemska (+2,8 mld., 8,4 %), Maďarska (+2,0 mld., 6,0 %) nebo Francie (+1,9 mld., 3,8 %). Zejména březnový vývoj stál v 1. čtvrtletí za meziročním poklesem exportu do Ruska (-6,5 mld. korun, 32,3 %) a Ukrajiny (-2,3 mld., 32,0 %). Výrazněji klesal i vývoz do Irska (-1,4 mld. korun, -22,6 %) a Belgie (-1,2 mld., -5,4 %).
Rostoucí ceny elektřiny významně přispěly k růstu hodnoty vývozu.	Většinu exportních odvětví se dařilo, ale celkový výsledek negativně ovlivňovaly problémy ve váhově významné výrobě motorových vozidel. V 1. čtvrtletí 2022 se hodnota vývozu motorových vozidel meziročně propadla o 25,1 mld. korun (-9,3 %). Kromě toho významněji klesl jen vývoz počítačů, elektronických a optických přístrojů a zařízení (-2,4 mld. korun, -2,5 %). Vývoz většiny ostatních artiklů rostl. K celkovému růstu exportu nejvíce přispívalo navýšení hodnoty vývozu elektřiny, plynu, páry a klimatizovaného vzduchu (+21,0 mld. korun, 380,2 %) ovlivněné masivním růstem cen. Cenový vývoj se promítl i do meziročně vyššího exportu základních kovů (+12,9 mld. korun, 32,2 %) a chemických látek a přípravků (+12,4 mld., 25,1 %). Výrazné byly také (zejména relativní) přírůstky vývozu kovodělných výrobků (+8,0 mld. korun, 13,4 %), elektrických zařízení (+7,7 mld., 8,6 %), dřeva a dřevěných výrobků (+4,7 mld., 39,1 %), potravinářských výrobků (+4,3 mld., 13,7 %), papíru a výrobků z něj (+4,0 mld., 24,7 %), produktů zemědělství a myslivosti (+3,9 mld., 33,0 %), koksu a rafinovaných ropných výrobků (+2,7 mld., 30,5 %) nebo produktů souvisejících s odpadem ⁴⁰ (+2,7 mld., 26,0 %). Mírně meziročně rostl export strojů a zařízení (+3,7 mld. korun, 3,5 %) a pryžových a plastových výrobků (+2,4 mld., 4,7 %).
Dovoz rostl silněji než vývoz.	Dovoz zboží v 1. čtvrtletí celkově dosáhl hodnoty 1 065,7 mld. korun. Import meziročně vzrostl o 148,6 mld. korun (16,2 %). K silnému tempu přispíval i rekordní růst cen surovin. Velmi silný byl meziroční přírůstek importu zboží z EU (+79,1 mld. korun, 13,3 %) i ze zemí mimo ni (+68,3 mld., 21,5 %). V případě mimounijního dovozu se v 1. čtvrtletí projevoval hlavně prudký růst cen ropy a zemního plynu, což bylo patrné na mimořádné meziroční dynamice importu z Ruska (+28,1 mld. korun, 118,4 %), Ázerbájdžánu (+4,7 mld., 449,0 %), nebo Kazachstánu (+1,8 mld., 61,1 %). Silně rostl také dovoz z Německa (+18,9 mld. korun, 8,3 %), Číny (+12,7 mld., 11,9 %) a Polska (+15,6 mld., 19,3 %). K celkovému meziročnímu růstu dovozu významně přispěl také import z Rakouska (+8,8 mld. korun, 32,9 %), Slovenska (+7,6 mld., 16,5 %) a Itálie (+7,5 mld., 18,3 %). Jen u několika zemí dovoz poklesl, nejvíce v případě Japonska (-2,3 mld. korun, -11,4 %).
Nejvíce k růstu dovozu přispívaly suroviny.	K celkovému meziročnímu růstu dovozu nejvíce přispěl import základních kovů, který se zvýšil o 32,6 mld. korun (46,0 %), a dále ropy a zemního plynu (+31,6 mld., 145,7 %). Výrazný přírůstek měl i dovoz chemických látek a přípravků (+18,8 mld. korun, 23,4 %), elektrických zařízení (+13,0 mld., 15,6 %), koksu a rafinovaných ropných produktů

³⁹ Meziroční nárůst hodnoty vývozu elektřiny, plynu, páry a klimatizovaného vzduchu na Slovensko dosáhl 10,8 mld. korun a do Německa 10,0 mld.

⁴⁰ Projevilo se zejména navýšení hodnoty vývozu kovového odpadu.



(+9,4 mld., 74,0 %) nebo potravinářských výrobků (+7,4 mld., 18,9 %). Kvůli navýšení cen se dovoz elektřiny, plynu, páry a klimatizovaného vzduchu zvedl o 5,4 mld. korun (155,0 %). Import strojů a zařízení byl vyšší o 6,8 mld. korun (7,8 %). Meziročně nižší byl dovoz motorových vozidel (-10,1 mld. korun, -6,9 %) nebo počítačů, elektronických a optických přístrojů a zařízení (-7,4 mld., -7,3 %).

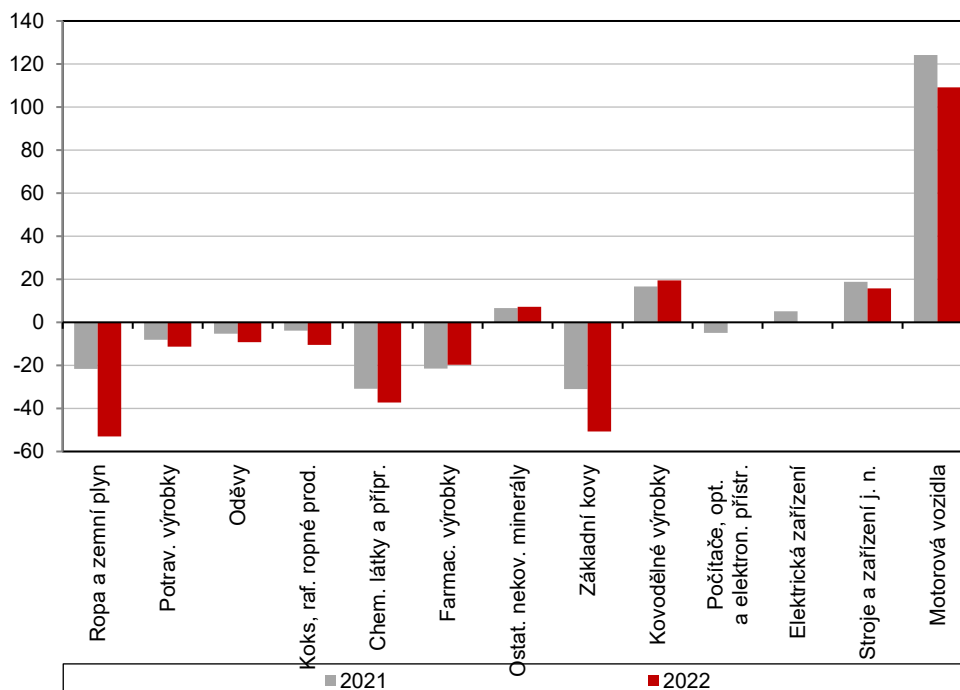
Bilance zahraničního obchodu v 1. čtvrtletí spadla do deficitu.

Bilance zahraničního obchodu se zbožím v 1. čtvrtletí 2022 skončila v deficitu 9,4 mld. korun. Meziročně se saldo zhoršilo o 71,7 mld. Deficit je v rámci 1. čtvrtletí roku velmi netypický⁴¹. Přebytek bilance obchodu se zeměmi EU se v 1. čtvrtletí mírně meziročně zlepšil (+1,1 mld. korun), ale v případě mimounijních zemí došlo k rekordnímu prohloubení obvyklého deficitu (-71,8 mld.), což klíčově přispělo k celkově zápornému výsledku. Nejvíce se meziročně zhoršovala bilance obchodu s Ruskem (-34,6 mld. korun), Čínou (-13,0 mld.) a Polskem (-9,3 mld.). Výrazné bylo i zhoršení bilance obchodu s Belgií (-4,9 mld. korun), Ázerbájdžánem (-4,6 mld.) nebo Rakouskem (-4,3 mld.). Naopak se zejména pod vlivem obchodu s elektřinou zlepšovala bilance se Slovenskem (+14,8 mld. korun) a Německem (+11,0 mld.). Ve směru zlepšení celkového salda zahraničního obchodu se zbožím působil i obchod se Spojenými státy (+3,2 mld. korun) a Japonskem (+2,5 mld.).

Zhoršení bilance ovlivnil především obchod s ropou a zemním plynem.

K meziročnímu zhoršení bilance nejvíce přispěl zahraniční obchod s ropou a zemním plynem (-31,4 mld. korun), základními kovy (-19,7 mld.) a motorovými vozidly (-15,0 mld.). Zhoršovala se ale bilance u většiny výrobků. Výrazné bylo i zhoršení bilance v případě koksů a rafinovaných ropných výrobků (-6,7 mld. korun), chemických látek a přípravků (-6,4 mld.) a elektrických zařízení (-5,3 mld.). Meziročně se zlepšila bilance obchodu s elektřinou, plynem, párou a klimatizovaným vzduchem (+15,5 mld. korun), počítači, elektronickými a optickými přístroji (+5,0 mld.), kovodělnými výrobky (+2,8 mld.), dřevem a dřevěnými výrobky (+2,2 mld.) nebo produkty zemědělství a myslivosti (+2,0 mld.).

Graf č. 9 Bilance zahraničního obchodu se zbožím ve statistice zahraničního obchodu (kumulace 1. čtvrtletí, v mld. korun, vybrané oddíly klasifikace CPA)



Zdroj: ČSÚ

⁴¹ V rámci 1. čtvrtletí roku skončil zahraniční obchod se zbožím v deficitu pouze v roce 2008 (-0,8 mld. korun).

5. Ceny

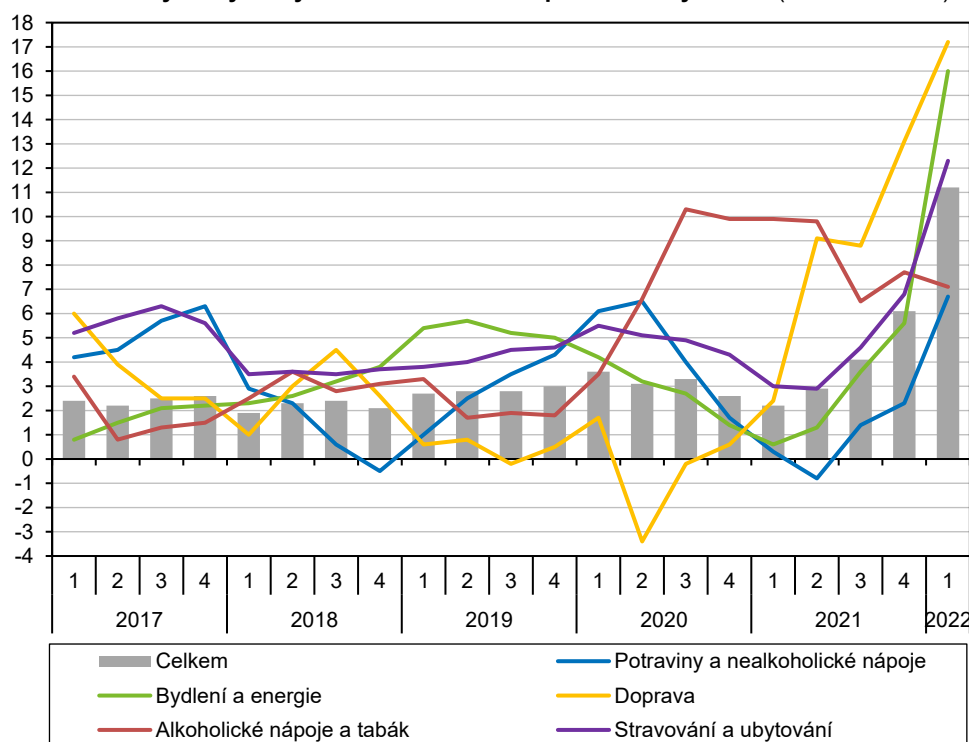
Cenová hladina se v 1. čtvrtletí rekordně zvyšovala.

Meziroční růst spotřebitelských cen v 1. čtvrtletí 2022 prudce zrychlil.

Meziroční růst celkové cenové hladiny měřený deflátorem HDP v 1. čtvrtletí 2022 zrychlil na 5,8 %. Přírůstek cen dorovnal úroveň ze 4. čtvrtletí 2001 a byl nejvyšší od 4. kvartálu 1998. Prudce zrychlil meziroční růst cen spotřebních statků (9,6 %), z toho u domácností to bylo 11,9 %. Také růst cen kapitálových statků posílil na 8,4 %. Směnné relace byly v 1. čtvrtletí hluboce negativní (95,6 %), především pod vlivem směnných relací obchodu se zbožím (94,8 %). Směnné relace obchodu se službami byly naopak kladné (101,2 %). Mezičtvrtletně se celková cenová hladina zvýšila o 4,0 %. Přitom ceny spotřebních statků vzrostly o 5,6 % a kapitálového zboží o 5,1 %.

V 1. čtvrtletí 2022 dál pokračovalo zrychlování meziročního růstu spotřebitelských cen. Index spotřebitelských cen se v 1. čtvrtletí meziročně zvýšil o 11,2 %. To byl mimořádně velký skok v tempu oproti předchozím obdobím (ve 4. čtvrtletí tempo dosáhlo 6,1 %). Mezičtvrtletně se spotřebitelské ceny zvýšily o 6,3 %, což byl největší přírůstek od 1. čtvrtletí 1993. Hlavním hybatelem vývoje spotřebitelských cen byly v meziročním i mezičtvrtletním pohledu ceny bydlení, vody, energií a paliv (dále bydlení a energie). Ty se nejvíce podílely na celkovém meziročním přírůstku a také na zrychlení jeho tempa. K meziročnímu růstu dál velmi silně přispívaly ceny dopravy a potravin. Výrazné příspěvky měly i ceny odívání a obuvi, rekreací a kultury a stravování a ubytování. Meziroční růst cen sílil napříč celým spotřebním košem.

Graf č. 10 Ceny ve vybraných oddílech indexu spotřebitelských cen (meziročně v %)



Zdroj: ČSÚ

Nejvíce k růstu přispíval vývoj cen bydlení a energií.

Ceny bydlení a energií byly v 1. čtvrtletí meziročně vyšší o 16,0 %. Mezičtvrtletně se zvýšily o 10,6 %. Nejvíce meziročně vzrostly ceny elektrické a tepelné energie, plynu a ostatních paliv (22,6 %). Vývoj cen elektřiny se také významně promítl do mezičtvrtletního zrychlení celkového růstu cen, protože odpuštění plateb DPH u elektřiny platné ve 4. čtvrtletí 2021 bylo ukončeno a ceny tak skokově narostly. Velmi



silně v 1. čtvrtletí 2022 dál rostlo také imputované nájemné⁴², které bylo meziročně vyšší o 15,8 %. Ceny běžné údržby a drobných oprav bytu byly vyšší o 14,8 %, ostatních služeb souvisejících s bydlením o 4,6 % a nájemné z bytu se meziročně zvýšilo o 4,3 %.

Pod vlivem cen pohonných hmot zrychloval i meziroční růst cen dopravy.

Meziroční růst cen dopravy v minulém roce zrychloval a posiloval i na začátku letošního roku. Celkově se ceny dopravy v 1. čtvrtletí 2022 meziročně zvýšily o 17,2 %. K jejich růstu nejvíce přispívaly ceny provozu osobních dopravních prostředků, které byly vyšší o 26,6 %. Právě jejich dynamika odrážející velmi silné navýšení cen pohonných hmot ovlivňovala popsané zrychlení meziročního růstu cen dopravy v loňském roce. Letos v březnu došlo k dalšímu skokovému navýšení cen pohonných hmot v reakci na geopolitickou situaci, které se do cen dopravy také silně promítlo. Stále velmi výrazný zůstával v 1. čtvrtletí meziroční přírůstek cen nákupů automobilů, motocyklů a jízdních kol (10,9 %), které signifikantně zdražují už od první poloviny roku 2020. Ceny dopravních služeb se meziročně zvýšily o 5,4 %.

Posílil i růst cen potravin.

Meziroční růst cen potravin a nealkoholických nápojů v 1. čtvrtletí 2022 navázal na zrychlení, ke kterému došlo ve druhé polovině roku 2021, a posílil na 6,7 %. Výrazný podíl na tom měly ceny pekárenských výrobků a obilovin (meziroční přírůstek 10,9 %), dále oleje a tuky (25,8 %) a mléko, sýry a vejce (8,3 %). Meziroční růst cen ostatních skupin potravin v 1. čtvrtletí také posiloval. Ceny zeleniny byly vyšší o 8,7 %, cukru, marmelády, medu, čokolády a cukrovinek o 7,0 % a nealkoholických nápojů o 6,2 %. Vyšší byly také ceny masa (1,0 %) a ryb a mořských plodů (3,1 %).

S výjimkou stagnujících cen pošt a telekomunikačních cen ve všech oddílech spotřebního koše rostly.

Posílený byl až na nemnohé výjimky cenový růst i ve zbytku spotřebního koše. Ceny odívání a obuvi meziročně vzrostly o 16,9 % a pokračovalo tak zrychlování jejich dynamiky z loňského roku. Ceny stravování a ubytování byly v 1. čtvrtletí meziročně vyšší o 12,3 %. Z toho ceny stravovacích služeb vzrostly o 13,0 % a ubytovacích služeb o 7,5 %. Ceny bytového vybavení a zařízení domácností posílily o 9,2 % a zdražení zboží v rámci tohoto oddílu bylo plošné, ať už se jednalo o nábytek, bytový textil, spotřebiče nebo nářadí. O 8,5 % se meziročně zvýšily ceny rekreací a kultury a výrazné přírůstky měla většina skupin zboží a služeb v tomto oddílu. Ceny alkoholických nápojů a tabáku byly vyšší o 7,1 %. Ceny zdraví vzrostly o 6,8 % a ostatní zboží a služby zdražily o 6,6 %. Mírně rostly ceny vzdělávání (1,8 %) a stagnovaly ceny pošt a telekomunikačních.

Meziroční růst spotřebitelských cen v EU prudce zrychlil.

Harmonizovaný index spotřebitelských cen (HICP)⁴³ v EU v 1. čtvrtletí meziročně vzrostl o 6,5 %. Přírůstek tak dál zrychlil oproti předchozímu kvartálu (4,9 %) i průměru roku 2021 (2,9 %). Spotřebitelské ceny v Evropě tak rostly rekordním tempem, které značně předbíhá předchozí maxima. Tahounem růstu byly ceny bydlení a energií a dopravy, ale od začátku roku výrazně posílil také meziroční růst cen potravin. Spotřebitelské ceny meziročně rostly ve všech zemích EU, nejvýrazněji v Litvě (13,9 %), Estonsku (12,5 %) a Česku (10,2 %). Česko jednoznačně dominovalo cenovému růstu v rámci středoevropského regionu. Výrazně překonalo i růst cen v Polsku (9,0 %) a Maďarsku (8,3 %), které donedávna dominovaly žebříčku zemí s nejsilnější inflací. Růst cen byl nadprůměrný i na Slovensku (8,5 %), ale v relativně mírnějším pásmu se držel v Německu (6,1 %) i Rakousku (5,5 %). Nejmírněji rostly v 1. čtvrtletí spotřebitelské ceny ve Francii (4,2 %), na Maltě (4,3 %) a v Portugalsku (4,4 %).

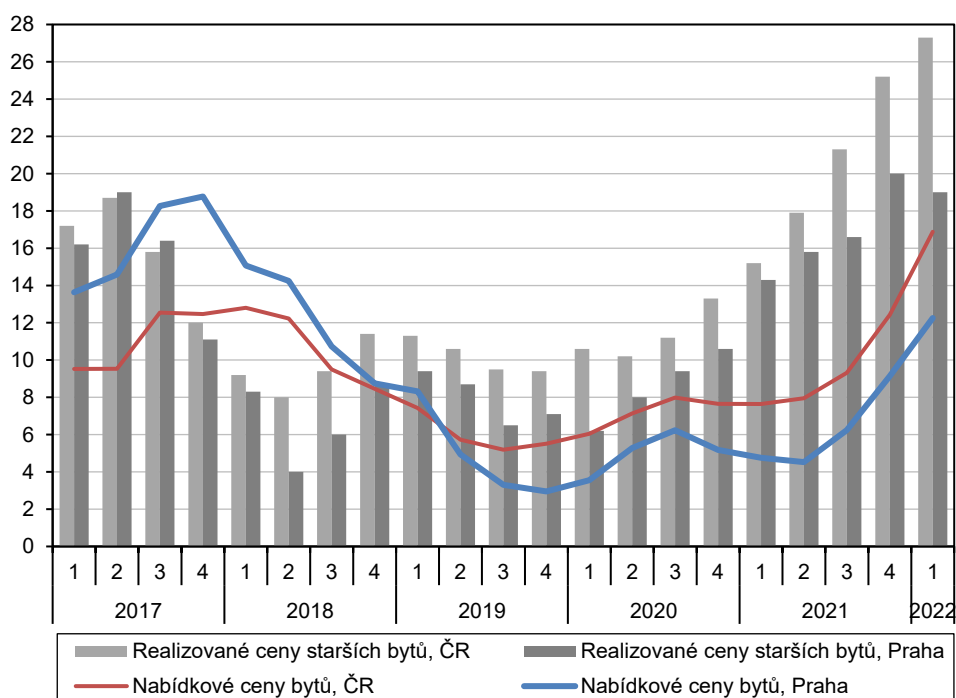
⁴² Imputované nájemné vyjadřuje náklady vlastnického bydlení. Kromě samotných cen bydlení zahrnuje i náklady na výstavbu a renovace a další poplatky. Více na: <https://www.czso.cz/csu/czso/metodicka-poznamka-k-indexu-spotrebitelskych-cen-imputovane-najemne>.

⁴³ Oproti indexu spotřebitelských cen, který ČSÚ pro českou ekonomiku sestavuje, HICP neobsahuje imputované nájemné, což je hlavním důvodem rozdílu mezi naměřenými tempy růstu cen.

Růst cen bytů dál zrychloval.

Meziroční růst nabídkových cen bytů v ČR dál zrychloval a v 1. čtvrtletí 2022 dosáhl 16,9 %. Dynamika nabídkových cen bytů v Česku již tři roky překonává přírůstky bytů v samotné Praze, ale zrychluje růst obou ukazatelů. Nabídkové ceny bytů mimo Prahu v 1. čtvrtletí vzrostly o 22,6 %, zatímco ceny v Praze o 12,3 %. Realizované ceny starších bytů v Česku v 1. čtvrtletí 2022 meziročně vzrostly o 27,3 %. Trval tak výrazný převis dynamiky realizovaných cen nad cenami nabídkovými, což je dokladem napětí na nemovitostním trhu, kde nabídka nestíhá uspokojit poptávku. Přitom realizované ceny starších bytů mimo Prahu vzrostly o 29,7 %, zatímco přírůstek v Praze zpomalil na 19,0 %. Realizované ceny nových bytů v Praze meziročně vzrostly o 30,3 %.

Graf č. 11 Ceny nemovitostí (meziroční změna, v %)



Zdroj: ČSÚ

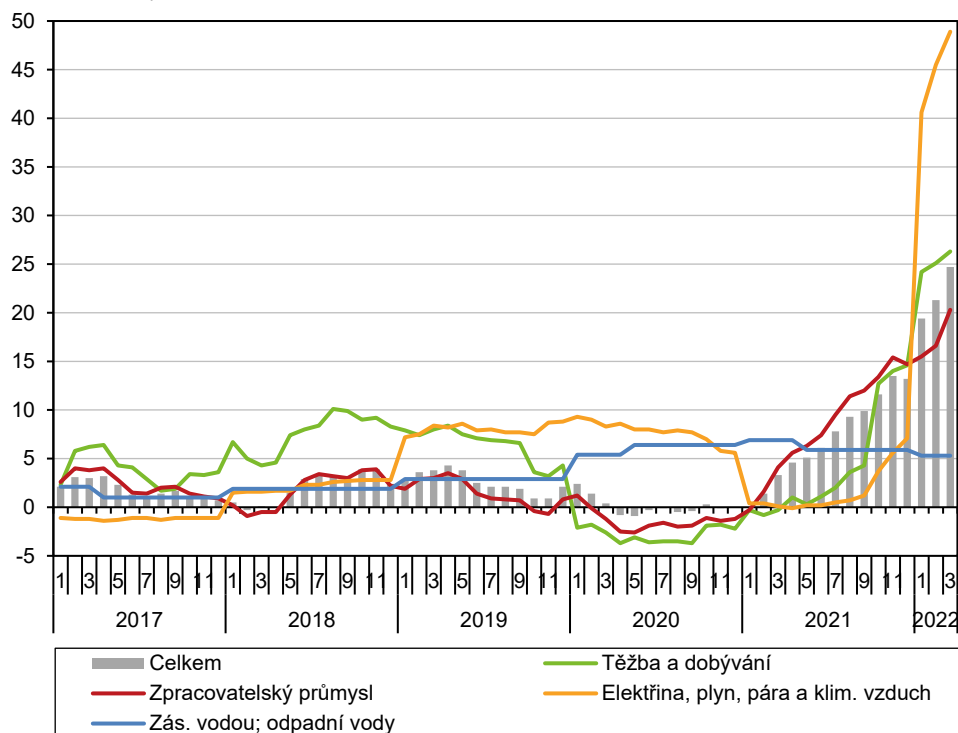
Meziroční růst cen průmyslových výrobců dál zrychloval.

Meziroční růst cen průmyslových výrobců v průběhu loňského roku zrychloval a tento vývoj se od počátku roku 2022 zintenzivnil. Meziroční přírůstek cen průmyslových výrobců v 1. čtvrtletí 2022 dosáhl 21,8 %. Oproti 4. čtvrtletí 2021 byly ceny průmyslových výrobců vyšší o 10,4 %. Největší vliv na meziroční růst cen průmyslových výrobců měly výroby a služby zpracovatelského průmyslu, jejichž ceny byly vyšší o 17,5 %. Z toho k růstu klíčově přispívaly ceny koksu a rafinovaných ropných produktů⁴⁴, obecných kovů a kovárenských výrobků (meziroční přírůstek 25,7 %), chemických látek a výrobků (47,5 %), pryžových a plastových výrobků a ostatních nekovových minerálních výrobků (15,5 %), dřeva, papíru a tisku (27,9 %) a potravinářských výrobků, nápojů a tabáku (9,4 %). Výrazně rostly i ceny textilu, oděvů a usní (11,4 %), strojů a zařízení (10,2 %), elektrických zařízení (8,1 %), nábytku a ostatních výrobků zpracovatelského průmyslu (8,0 %), počítačů, elektronických a optických přístrojů (5,6 %) a základních farmaceutických výrobků (4,0 %). Pouze ceny dopravních prostředků meziročně stagnovaly. V 1. čtvrtletí 2022 dramaticky posílil meziroční růst cen elektřiny, plynu, páry a klimatizovaného vzduchu. Celkově dosáhl 45,0 %. Zejména pod vlivem cen zemního plynu zrychlil letos i meziroční růst cen těžby a dobývání, které v 1. čtvrtletí stouply o 25,2 %. Zásobování vodou a služby související s odpadními vodami zdražily o 5,3 %.

⁴⁴ Ukazatele nejsou uvedeny kvůli ochraně individuálních dat.



Graf č. 12 Ceny hlavních skupin průmyslových výrobců (meziroční změna, v %, podle klasifikace CPA)



Zdroj: ČSÚ

Ceny průmyslových výrobců v EU prudce rostly.

Meziroční růst cen průmyslových výrobců v EU během loňského roku prudce zrychlil a na tento vývoj navázalo i 1. čtvrtletí 2022, kdy ceny vzrostly o 32,8 %⁴⁵. Na průmyslové výrobce v celé EU doléhaly prudce se zvyšující ceny ropy a zemního plynu i elektřiny. Posílil meziroční přírůstek cen těžby a dobývání (69,2 %), výrobků a služeb zpracovatelského průmyslu (16,0 %) i elektřiny, plynu, páry a klimatizovaného vzduchu (102,8 %). Nejvíce se zvyšovaly ceny průmyslových výrobců v Irsku (76,9 %), Rumunsku (60,8 %) a Dánsku (56,6 %). Relativně mírně vzrostly ceny na Maltě (8,2 %) a pod 20% úrovní se přírůstek udržel i ve Slovinsku (17,2 %), na Kypru (18,2 %), ve Švédsku (19,0 %) a v Lucembursku (19,6 %). Česko patřilo v rámci evropského srovnání k podprůměru navzdory mimořádně vysokému meziročnímu přírůstku, který dosáhl 21,8 %.

Ceny stavebních prací velmi silně rostly.

Podle odhadů byly ceny stavebních prací v 1. čtvrtletí 2022 mezičtvrtletně vyšší o 2,6 %. Přitom ceny materiálů a výrobků spotřebovávaných ve stavebnictví vzrostly o 5,6 %. Meziroční růst cen stavebních prací dále zrychloval a v 1. kvartálu dosáhl 9,8 %. Ceny materiálů a výrobků spotřebovávaných ve stavebnictví byly oproti stejnému období roku 2021 vyšší o 20,9 %.

Meziroční přírůstek cen tržních služeb byl nejsilnější za více než dvacet let.

Ceny tržních služeb se v 1. čtvrtletí 2022 meziročně zvýšily o 4,2 %, což představovalo prudké zrychlení a nejvyšší přírůstek od 2. čtvrtletí 2001. Dynamika cen většiny služeb posilovala, ale k celkovému zrychlení nejvíce přispěl růst cen ve skladování a podpůrných službách v dopravě (14,5 %), ceny pozemní a potrubní dopravy (4,0 %) a reklamní služby a průzkum trhu (13,4 %). Meziroční růst cen tržních služeb v 1. čtvrtletí významně ovlivnily i ceny služeb v oblasti nemovitostí (3,2 %), služeb v oblasti zaměstnání (9,6 %), služeb v oblasti pronájmu a operativního leasingu (5,8 %) a služeb v oblasti programování a souvisejícího poradenství (2,1 %). Meziročně klesaly pouze ceny telekomunikačních služeb (-1,2 %), finančních služeb kromě pojišťovnictví

⁴⁵ Bez cen zásobování vodou a služeb souvisejících s odpadními vodami.

a penzijního financování (-0,3 %) a administrativních, kancelářských a jiných podpůrných služeb pro podnikání (-0,2 %).

závislostSilně rostly ceny rostlinné i živočišné výroby.

Ceny zemědělské výroby (včetně ryb) v 1. čtvrtletí 2022 meziročně vzrostly o 23,9 %. Pokračovalo tak prudké zrychlování tempa jejich růstu. Ceny rostlinné výroby byly meziročně vyšší o 35,0 %. Zrychloval růst cen obilovin (36,1 %), z toho se ceny pšenice navýšily o 37,3 %, žita o 37,9 %, ječmene o 33,5 %, ovsa o 24,4 % a kukuřice o 35,3 %. Ještě výrazněji než u obilovin zrychlil meziroční růst cen v případě průmyslových plodin (42,3 %), zejména olejnin (45,9 %). Krmné plodiny byly meziročně dražší o 8,5 % a zelenina a zahradnické produkty o 25,4 %. Na 16,0 % posílil meziroční přírůstek cen brambor. Naopak nižší byly ceny ovoce (-12,0 %). Ceny živočišné výroby v 1. čtvrtletí meziročně vzrostly o 10,4 %. Zrychloval růst cen hospodářských zvířat (6,5 %), a to skotu (16,2 %) i prasat a selat (po šesti čtvrtletích poklesů se jejich ceny zvýšily o 1,3 %). Přírůstek cen drůbeže se udržel na 3,2 %. Ceny živočišných výrobků byly meziročně vyšší o 13,3 %, z toho ceny mléka o 14,0 % a vajec o 4,7 %.

Růst cen zahraničního obchodu zrychloval. Kurzové vlivy přírůstek cen tlumily.

Dynamika cen zahraničního obchodu v 1. čtvrtletí rovněž dál nabírala na síle. Kurzové vlivy meziroční růst cen vývozu i dovozu tlumily, protože koruna vůči euru výrazně meziročně posílila a oslabení vůči dolaru bylo jen mírné⁴⁶. Ceny vývozu se v 1. čtvrtletí meziročně zvýšily o 11,2 %. Nejvíce přitom rostly ceny minerálních paliv (131,0 %) a ostatních surovin⁴⁷ (41,5 %). Posiloval také výrazný meziroční přírůstek cen polotovarů⁴⁸ (18,8 %), chemikálií a příbuzných výrobků (16,5 %) a potravin a živých zvířat (13,7 %). Mírněji rostly ceny vývozu průmyslového spotřebního zboží (3,7 %), nápojů a tabáku (2,0 %) a strojů a dopravních prostředků (0,5 %).

Směnné relace byly výrazně záporné.

Ceny dovozu byly v 1. čtvrtletí meziročně vyšší o 15,4 %. Nejvíce se opět zvyšovaly ceny minerálních paliv (119,7 %) následované polotovary (19,0 %) a ostatními surovinami (16,0 %). Velmi silný byl také růst cen dovozu chemikálií (14,6 %) a nápojů a tabáku (12,7 %). Výrazně posílil meziroční přírůstek cen importu potravin a živých zvířat (6,2 %) a průmyslového spotřebního zboží (4,6 %). Jen mírně se zvyšovaly ceny strojů a dopravních prostředků (0,6 %). Převís tempa růstu cen dovozu nad cenami vývozu se prohluboval a s ním i směnné relace. Ty v 1. čtvrtletí dosáhly 96,4 %. Silně záporné byly směnné relace obchodu s nápoji a tabákem (90,5 %) a negativní hodnoty měly i směnné relace u průmyslového spotřebního zboží (99,1 %), polotovarů (99,8 %) a strojů a dopravních prostředků (99,9 %). Naopak kladné byly směnné relace obchodu s ostatními surovinami (122,0 %), potravinami a živými zvířaty (107,1 %), minerálními palivy (105,1 %) a chemikáliemi (101,7 %).

⁴⁶ Podle údajů ČNB dosáhl v 1. čtvrtletí 2022 průměrný kurz koruny vůči euru 24,653 CZK/EUR. Loni to bylo 26,07 CZK/EUR. Jen mírně slabší byl kurz vůči dolaru. V 1. čtvrtletí 2021 průměr činil 21,641 CZK/USD a letos 21,989 CZK/USD.

⁴⁷ SITC 2 – suroviny nepoživatelné s výjimkou paliv.

⁴⁸ SITC 6 – tržní výrobky tříděné hlavně podle materiálu.



6. Trh práce

Meziroční růst celkové zaměstnanosti zrychloval. Počet zaměstnanců se již téměř dorovnal úrovni před pandemií. Úbytek sebezaměstnaných se zmírňoval.

Celková zaměstnanost⁴⁹ se v 1. čtvrtletí 2022 mezikvartálně mírně zvýšila (o 0,4 %), k čemuž přispěl zejména příznivý vývoj ve stavebnictví, resp. celkové oživení aktivity drobných podnikatelů. V tuzemské ekonomice pracovalo celkem 5,39 mil. osob, meziročně o 1,5 % více (proti vrcholu z předpandemického období⁵⁰ ale dosud počet zaměstnaných o bezmála 60 tis. osob zaostával). Na meziročním růstu se stále podíleli výhradně zaměstnanci, jichž přibýlo o 2,0 % a rekordní výši zaměstnanosti z roku 2019 (4,69 mil.) již letos téměř dorovnali. Naopak počet sebezaměstnaných se dále snižoval, avšak podstatně mírnějším tempem (-1,4 %) než po většinu pandemického období. Za nižšími stavy podnikatelů stál především jejich pokračující pokles ve zpracovatelském průmyslu a také v profesních, vědeckých, technických a administrativních činnostech. Nelze vyloučit, že část úbytku sebezaměstnaných v celé ekonomice souvisela s jejich přesunem do zaměstnaneckého stavu⁵¹.

K meziročnímu růstu zaměstnanosti přispěly zejména služby. Vyjma finančnictví přibíraly pracovníky všechny hlavní odvětví služeb.

Pro meziroční růst zaměstnanosti byly ve druhé půli loňského roku zásadní pohyby ve službách. Zčásti šlo o očekávaný efekt pokrizového oživení, neboť negativní dopady protipandemických restrikcí na zaměstnanost v terciární sféře vrcholily právě na přelomu let 2020 a 2021. Ve službách tak letos přibýlo 2,0 % pracovníků (+65 tis.). O to se z více než třetiny zasloužilo uskupení obchod, doprava, ubytování a pohostinství, v němž zaměstnanost meziročně posílila o 1,9 %⁵², nejvíce od 2. čtvrtletí 2015. Ještě významnější vliv měly dlouhodobě rostoucí veřejné služby⁵³ (+2,5 %), které reagují na zvýšenou poptávku hlavně v oblasti vzdělávání či zdravotní a sociální péče. Nadále se dařilo rovněž informačním a komunikačním činnostem, v nichž přibýlo 3,4 % zaměstnaných (stejně tempo bylo vykázáno i za celý loňský rok). Počet pracovníků tak zde, podobně jako ve veřejných službách, vystoupal na nejvyšší úroveň v historii samostatné ČR. Blízko své rekordní úrovně se nacházely i činnosti v oblasti nemovitostí, jež letos zaznamenaly mezi hlavními odvětvími služeb nejvyšší růst zaměstnanosti (+4,1 %). Naproti tomu v peněžnictví a pojišťovnictví pokračoval vlivem rozvoje digitalizace trend mírného úbytku zaměstnanosti (-0,7 %), a to již šestým rokem v řadě.

Dodavatelské problémy přibrzdily růst zaměstnanosti v průmyslu. Ten naopak ve stavebnictví zrychloval, i zásluhou rozvoje drobného podnikání.

Problémy s dostupností výrobních komponent umocněné vážným narušením dodavatelských vazeb v souvislosti s válkou na Ukrajině, ale i celkové zvolnění dynamiky nových zakázek vedly k tomu, že zaměstnanost v průmyslu se v meziročním ani mezikvartálním vyjádření významně nezměnila. Problémy s nedostatečnou poptávkou naopak příliš netížily stavební firmy, které tak mohly rozšířit stavy svých zaměstnanců (+3,9 % meziročně), přibýlo i drobných podnikatelů ve stavebnictví (+2,0 %). Podniky v průmyslu, stavebnictví či některých „nizkovýdělkových“ odvětvích služeb patrně z významné části saturovaly poptávku po volné pracovní síle náborem osob ze zahraničí⁵⁴.

Počet odpracovaných hodin se zvyšoval vyšším tempem než celková zaměstnanost.

Přestože počet odpracovaných hodin (v pojetí národních účtů) byl v celé ekonomice v 1. čtvrtletí meziročně vyšší o 6,4 % a rostl tak dynamičtěji než celková zaměstnanost, za předpandemickou úroveň (z 1. čtvrtletí 2019) stále mírně zaostával. Oproti počátku loňského roku se počet hodin navýšil nejvíce v segmentech služeb nejcitelněji zasažených loňskými

⁴⁹ Údaje o zaměstnanosti v této kapitole vycházejí z pojetí národních účtů. Jsou vyjádřeny ve fyzických osobách a očištěny o sezónní vlivy.

⁵⁰ Pro zjednodušení je uvažováno období od 1. čtvrtletí 2014 do 4. čtvrtletí 2019.

⁵¹ K mírnému poklesu počtu sebezaměstnaných došlo např. v období pokrizové expanze tuzemské ekonomiky v letech 2014 a 2015.

⁵² Za svým předpandemickým vrcholem nicméně o 4,8 %, resp. 61 tis. osob zaostávala. Ještě větší odstup měly peněžnictví a pojišťovnictví (10,7 %), zpracovatelský průmysl (5,4 %) či odvětví zemědělství, lesnictví a rybářství (7,3 %).

⁵³ Odvětví s převahou veřejných služeb, zahrnující veřejnou správu, obranu a sociální zabezpečení a také vzdělávání i zdravotní a sociální péči, působila na celkovou zaměstnanost prorůstově nejvíce ze všech hlavních odvětví i po celé období let 2020 a 2021.

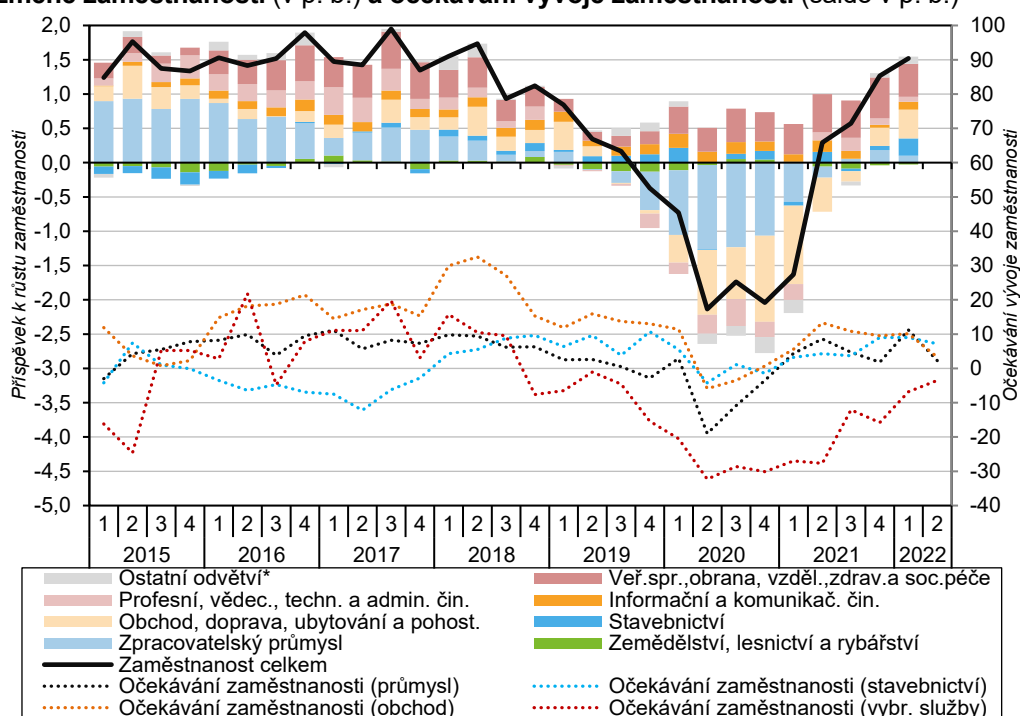
⁵⁴ Počet všech cizinců pracujících v Česku letos během jara silně vzrostl. Napomohla tomu i počínající integrace uprchlíků z Ukrajiny (byť jich zatím v Česku našla práci jen menšina), ale i pokračující ekonomická migrace z hospodářsky slabších regionů EU i z mimounijních států. Letos v květnu registrovaly tuzemské úřady práce (ÚP) rekordních 769 tis. cizích státních příslušníků v zaměstnaneckém postavení na území ČR. To bylo skoro o desetinu více než na konci roku 2021 a o 14 % více než loni v květnu. K meziročnímu růstu přispěla ze dvou třetin váhově nejvýznamnější skupina pracovníků z Ukrajiny (+64 tis.), s velkým odstupem pak lidé ze Slovenska (+7 tis.) a Ruska (+3 tis.). Na rozdíl od předchozích let byl letošní přírůstek celkového počtu registrovaných cizinců na ÚP tažen ženami (+56 tis., mužů přibýlo 36 tis.), což souviselo s jejich výraznou převahou mezi válečnými uprchlíky. Ze všech pracujících zaměstnanců z Ukrajiny tvořily ženy již 48,5 % (u všech cizinců pouze necelých 40 %). Bez mála tři pětiny všech registrovaných zaměstnanců z Ukrajiny nepotřebovaly v Česku pracovní oprávnění, nejčastěji z důvodu přiznání trvalého pobytu, popř. statutu dočasné ochrany (u uprchlíků z Ukrajiny) a měly tedy volný přístup na tuzemský pracovní trh.

restrikcemi – Obchod, doprava, ubytování a pohostinství (+15 %) a odvětví Ostatní činnosti služeb⁵⁵, zahrnující především kulturu, zábavní a rekreační činnosti či osobní služby zejména pro domácnosti (+31 %). Silně ale vzrostli také ve stavebnictví (+9 %).

Míra zaměstnanosti rostla u žen svižněji než u mužů, úroveň z roku 2019 ale stále nedosáhla.

Obnovený hospodářský růst doprovázený vysokou poptávkou podniků pro pracovní síle se pozitivně odrazil ve vyšší míře zaměstnanosti obyvatel v produktivním věku. Ta letos vyrovnala rekordní úroveň z počátku roku 2019. Mezi muži ve věku 15 až 64 let jich v dubnu 2022 pracovalo již 82,3 %, mezi ženami 68,5 %. Přestože míra zaměstnanosti se za poslední rok zvýšila u žen více než dvojnásobným tempem než u mužů a kromě zotavování některých odvětví silně zasažených za pandemie byla ovlivněna i rychlejším zvyšováním důchodového věku (než činil u mužů), úroveň z roku 2019 zatím nedosáhla.

Graf č. 13 Celková zaměstnanost (meziročně v %), příspěvky odvětví k meziroční změně zaměstnanosti (v p. b.) a očekávání vývoje zaměstnanosti (saldo v p. b.)



* Těžba a energetika; Peněžnictví a pojišťovnictví; Činnosti v oblasti nemovitostí; Kulturní, zábavní a rekreační činnosti.
Poznámka: Saldo očekávání vyjadřuje rozdíl v p. b. mezi kategoriemi růst versus pokles zaměstnanosti v nejbližších třech měsících. Údaje jsou sezónně očištěny a vztahují se k druhému měsíci daného čtvrtletí.
Zdroj: ČSÚ, Eurostat

Podniky v krátkodobém horizontu plánovaly pracovníky nabírat, hlavně ve stavebnictví. Ve službách pesimismus rychle opadal, rozdíly dle oborů byly však významné.

Krátkodobá souhrnná očekávání podniků v oblasti zaměstnanosti (deklarovaná v konjunkturálních průzkumech) zůstávala pozitivní. Během 1. čtvrtletí 2022 navíc vystoupala nejvýše od léta 2019 a na srovnatelné úrovni setrvala letos i na počátku 2. čtvrtletí. Největší optimismus vyjádřily v květnu stavební podniky. Nabírat nové pracovníky plánovalo během nejbližších třech měsíců 17 % z nich, s redukcí zaměstnanosti počítaly jen 4 %. V průmyslu shodně jako v obchodu očekávala vyšší zaměstnanost osmina firem, nižší pak desetina. Ve službách se loňský pesimismus citelně snížil, i tak zde lehce převažovalo očekávání další redukce (23 %) nad růstem (20 %). Oba tyto relativně vysoké podíly naznačují výraznou různorodost výhledů v dílčích segmentech služeb⁵⁶. Na počátku 2. čtvrtletí 2022 došlo v souvislosti se zhoršením celkových ekonomických výhledů a současným příchodem lidí z Ukrajiny k mírnému poklesu podílu podniků, pro něž představuje nedostatek pracovní síly významnou růstovou bariéru. Zejména ve stavebnictví ovšem zůstával tento problém nadále

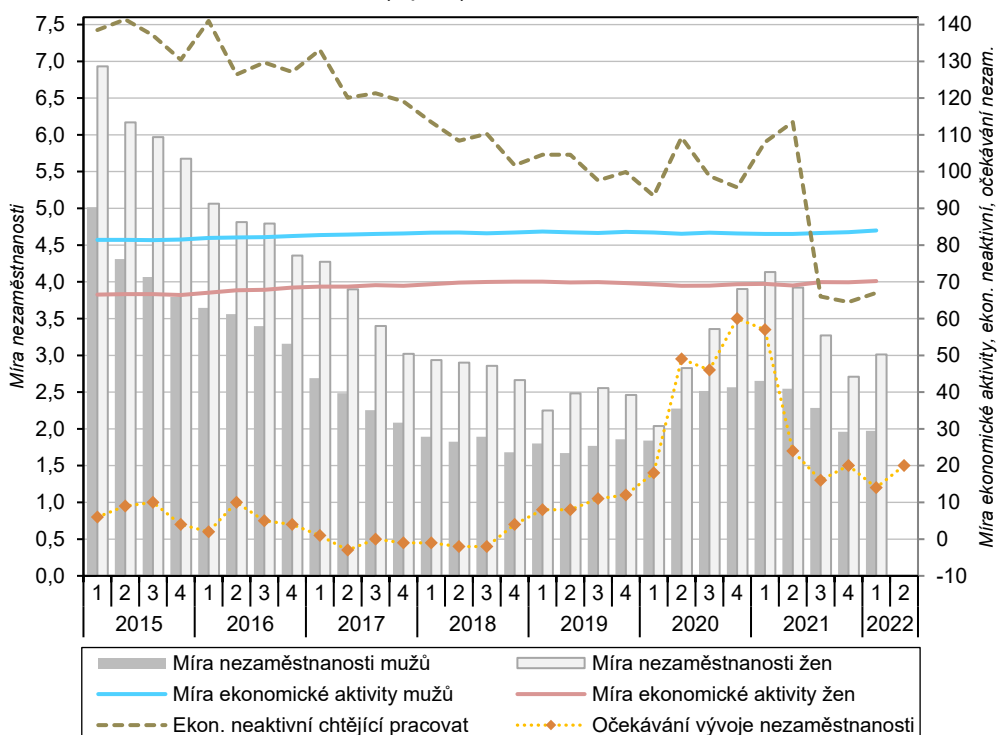
⁵⁵ V tomto odvětví tvořily v roce 2021 více než 35 % všech pracovníků sebezaměstnané osoby. Více než dvojnásobné zastoupení než v celé ekonomice měly také ve stavebnictví (33 %), činnostech v oblasti nemovitostí (31 %) a v zemědělství a lesnictví (29 %).

⁵⁶ Negativní očekávání zaměstnanosti převládaly v letecké dopravě, poštovních a kurýrních činnostech a také v peněžnictví. Příznivé výhledy naopak stabilně od počátku letošního roku zřetelně převažovaly např. v ubytování, stravování a pohostinství.



palčivý, neboť stále limitoval polovinu podniků (srovnatelně jako na přelomu let 2019 a 2020). Nevyhýbal se ani některým dílčím oborům v průmyslu či službách⁵⁷.

Graf č. 14 Obecná míra nezaměstnanosti (v %, věk 15 až 64 let), míra ekonomické aktivity (v %, věk 15 až 64 let), ekonomicky neaktivní chtějící pracovat (v tis. osob)* a očekávání nezaměstnanosti u domácností (v p. b.)**



Pozn.: Údaje o mírách nezaměstnanosti i ekonomické aktivity jsou po sezónním očištění.

*Jde o osoby, které neppracují, aktivně práci nehledají, ale přitom uvádějí, že by chtěly pracovat.

**Sezónně očištěné saldo očekávání nezaměstnanosti v nejbližších 12 měsících (rozdíl mezi procentuální četností odpovědí domácností růst a pokles vyjádřené v procentních bodech). Vztahuje se k prostřednímu měsíci daného čtvrtletí.

Zdroj: ČSÚ (VŠPS, konjunkturální průzkum)

Obecná míra nezaměstnanosti žen zůstávala nad předpandemickou úroveň i vlivem přetrvávající slabší nabídky zkrácených pracovních úvazků.

Výhlídky pro osoby hledající práci zůstávaly příznivé. Obecná míra nezaměstnanosti⁵⁸ (ve věku 15 až 64 let) sestoupila v letos v dubnu u mužů pod 2 %, u žen mírně kolísala kolem 3 %. Přestože nezaměstnanost žen byla relativně nízká (a to i v evropském kontextu⁵⁹), stále se držela zhruba o 1 p. b. nad úroveň z vrcholu předpandemické konjunktury. To lze vysvětlit opatrnějším oživováním zaměstnanosti v některých oborech služeb silně zasažených propadem poptávky za pandemii (cestovní ruch) a s tím zčásti související omezenější nabídkou zkrácených pracovních úvazků (ta zatím nedosáhla úrovně z let 2018 a 2019). To ovlivnilo i možnosti uchazečů o práci mladších 25 let. Přestože počet lidí v tomto věku je vlivem snížené porodnosti z období na počátku milénia relativně nízký, jejich míra nezaměstnanosti se stále udržuje nad předpandemickou úroveň (letos v dubnu činila u mužů 7 %, u žen 9 %). Regionální rozpětí měr celkové nezaměstnanosti (bez sezónního očištění) se v 1. čtvrtletí pohybovalo od 1,3 % ve Středočeském kraji po 4,6 % v kraji Moravskoslezském (ovlivněné dlouhodobým útlumem těžebního průmyslu). Oproti počátku loňského roku došlo k největšímu zlepšení v Karlovarském kraji, kde nezaměstnanost poklesla takřka o polovinu (na 4,4 %). Vedle oživení cestovního ruchu (vč. lázeňství) k tomu patrně přispělo i odstranění administrativních bariér přeshraničního pohybu za prací.

⁵⁷ V průmyslu sužoval více než polovinu firem ve výrobě elektrických zařízení, výrobě kolejových dopravních prostředků, farmacii, textilním, kožedělném a nápojovém průmyslu. Šlo tedy o rozmanitý mix oborů z hlediska velikosti i kvalifikačních nároků na pracovníky. Ve službách se pak jednalo spíše o „nízkovýdělkové“ obory – pozemní dopravu, pohostinství a ubytování a také většinu oborů v odvětví administrativních a podpůrných činností.

⁵⁸ Není-li uvedeno jinak, vycházejí všechny údaje o mírách nezaměstnanosti z VŠPS (dle metodiky ILO) a jsou očištěny o sezónní vlivy.

⁵⁹ V dubnu 2022 čítala míra nezaměstnanosti žen v EU 6,5 % (meziročně o 1,4 p. b. méně). Nižší nezaměstnanost než Česko hlásily jen Německo (2,7 %) a Malta (2,4 %), naopak v Řecku i Španělsku stále převyšovala 15 %. Nezaměstnanost mužů činila 5,8 %, pozici členského státu s nejnižší nezaměstnaností drželo Česko již sedmý rok v řadě.

Obavy domácností z nezaměstnanosti se ve 2. čtvrtletí mírně zvýšily, přesto zůstávaly relativně nízké.

Obavy domácností z růstu nezaměstnanosti⁶⁰ letos ve 2. čtvrtletí ve srovnání s počátkem roku mírně narostly. I tak nebyly výrazně vyšší než v konjunkturním roce 2019. Subjektivní hodnocení domácností patrně zohledňuje i nabídku volných pracovních míst. Těch nabízely úřady práce (ÚP) v ČR letos v únoru rekordních 364 tis. (meziročně o desetinu více), v květnu pak 337 tis⁶¹. Významnou část míst ovšem nelze z různých důvodů považovat za aktivní⁶², některé nabízené pozice mohou být navíc uvedeny duplicitně (firmy mohou shánět pracovníky různými kanály, mj. i nepřímo přes pracovní agentury). Míst nabízených méně než šest měsíců bylo v březnu „jen“ 203 tis., kombinací dalších omezujících faktorů lze reálnou nabídku dále snížit o další desítky tisíc míst⁶³. Na druhou stranu nelze opomenout, že část volných míst (zejména pro specialisty a manažerské pozice) je tradičně nabízena jinými kanály než prostřednictvím ÚP⁶⁴. Dle nové experimentální statistiky volných pracovních míst opírající se o přímé šetření ČSÚ u podniků či organizací nabízely tyto subjekty v 1. čtvrtletí 2022 necelých 94 tis. volných míst⁶⁵, meziročně o 14 tis. více.

Mezikvartální růst průměrné mzdy zrychlil na nejvyšší tempo od 3. čtvrtletí 2020.

Průměrná hrubá měsíční nominální mzda (na zaměstnance při zohlednění délky úvazku) v 1. čtvrtletí 2022 činila 37 929 korun a meziročně vzrostla o 7,2 %. Mzda po očištění od sezónních vlivů (např. i vyplacených pravidelných odměn) se mezikvartálně zvýšila o rovná 2 %, což bylo nejvíce za posledních šest čtvrtletí. Meziroční tempo reflektovalo celkové oživení ekonomiky (a zejména některých služeb) vyjádřené i svižným růstem počtu odpracovaných hodin. Prorůstově působilo i napětí na pracovním trhu spojené jak s nízkou nezaměstnaností, vysokým počtem volných pracovních míst, tak i faktem, že nedostatek zaměstnanců limitoval produkci v řadě významných odvětví. Hlavně v odvětvích s nízkými průměrnými výdělky mělo dílčí dopad i pokračující navyšování minimální mzdy. Stát však současně přispíval i k brždění mzdového růstu – a to zejména nastavením platových tarifů v rozpočtové sféře (zmrazení či jen velmi mírný růst u většiny skupin pracovníků), zčásti také snížením efektivního zdanění mezd (zvýšením daňové slevy na poplatníka), což firmám usnadnilo udržet vysokou zaměstnanost při nižším tlaku na růst nákladů práce. Tlak na růst nemzdových výrobních nákladů vlivem významného navýšení cen prakticky všech mezivstupů v 1. čtvrtletí citelně zesílil a byl ještě umocněn značnými nejistotami ohledně budoucího vývoje cen energií. Postupně sílil i tlak na růst mezd ze strany zaměstnanců, jenž se ovšem do současných mezd propisuje jen okrajově, neboť u velkých organizací a podniků jsou kolektivní dohody o mzdách uzavírány zpravidla na rok dopředu a menší podniky, které mohou teoreticky reagovat ve mzdové oblasti pružněji, byly patrně více sužovány výše uvedenými nejistotami ohledně vývoje cen (a případné lepší ohodnocení svých pracovníků řešily spíše než zvyšováním základních mezd navýšením odměn).

Prostor pro větší navýšení mezd snižoval podnikům rychlý a zčásti i obtížně predikovatelný růst výrobních nákladů.

Reálný pokles průměrné mzdy byl nejhlubší ve srovnatelné řadě od roku 2000.

Vlivem akcelerace spotřebitelských cen došlo v 1. čtvrtletí k reálnému poklesu průměrných mezd v celé ekonomice o 3,6 %, nejhlubšímu ve srovnatelné řadě po roce 2000. Reálný pokles mezd se dotýkal 94 % zaměstnanců. Celkový dopad na kupní sílu zaměstnaneckých výdělků i všech domácností bude ale možné provést až na základě podrobnějších údajů ze sektorových účtů domácností, které zohledňují i další faktory (šedou ekonomiku, zvýšení ekonomické aktivity, např. formou druhých zaměstnání, dohod o provedení práce aj., příjmy plynoucí z podnikání či vlastnictví kapitálu a také ze sociálních transferů od státu).

⁶⁰ Vztahuje se k období nejbližších dvanácti měsíců.

⁶¹ Na 1 uchazeče o práci tak letos v květnu připadlo 1,4 místa. Převís počtu míst nad registrovanými uchazeči signalizovalo 9 ze 14 krajů a 56 % všech okresů ČR. Mírný meziroční pokles nabídky míst (o 9 tis.) byl způsoben nižším počtem pozic pro osoby se základním vzděláním (o 17 tis.), naopak míst vyžadujících alespoň maturitu o 5 tis. přibýlo (na 43 tis.). Ke snížené celkové nabídce míst v ČR přispěl hlavně Plzeňský kraj (z okresů pak Praha-východ), naproti tomu ve všech moravských krajích se počet míst navýšil.

⁶² Jde např. o pozice nabízené firmami, jež ukončily svou činnost, dále o pozice, které již nejsou aktuální, ale z nabídky nebyly staženy, či o pozice značně neatraktivní (kombinace velmi nízkého výdělku a relativně vyšších nároků na uchazeče) zůstávající dlouhodobě neobsazené.

⁶³ Např. z analýzy Ministerstva financí (uvedené v aktuální Makroekonomické predikci ČR) nepřímo plyne, že není vhodné za aktivní místa považovat ta, která a) nabízí subjekt, který již zanikl nebo je v likvidaci, b) byla v nabídce volných míst naposledy změněna před více než 6 měsíci, c) nabízenou mzdou nedosahují úrovně minimální mzdy.

⁶⁴ Nepřímo lze tak soudit i na základě údajů VŠPS. Ze 119 tis. nezaměstnaných osob v ČR ve 4. čtvrtletí 2021 jich pětina hledala volné místo jinak než prostřednictvím úřadů práce (např. přes pracovní agentury, návštěvami podniků a firem, podáváním inzerátů, umístováním a aktualizováním životopisů či přes své známé). Mezi nezaměstnanými se základním vzděláním tvořily tyto „alternativní formy“ jen desetinu preferovaných cest, u vysokoškoláků skoro třetinu.

⁶⁵ Skutečná poptávka po pracovnících ze strany těchto subjektů bude však patrně vyšší, neboť zhruba každý sedmý respondent žádá volná místa neuvedl (mezi nimi byly zastoupeny i velké firmy).



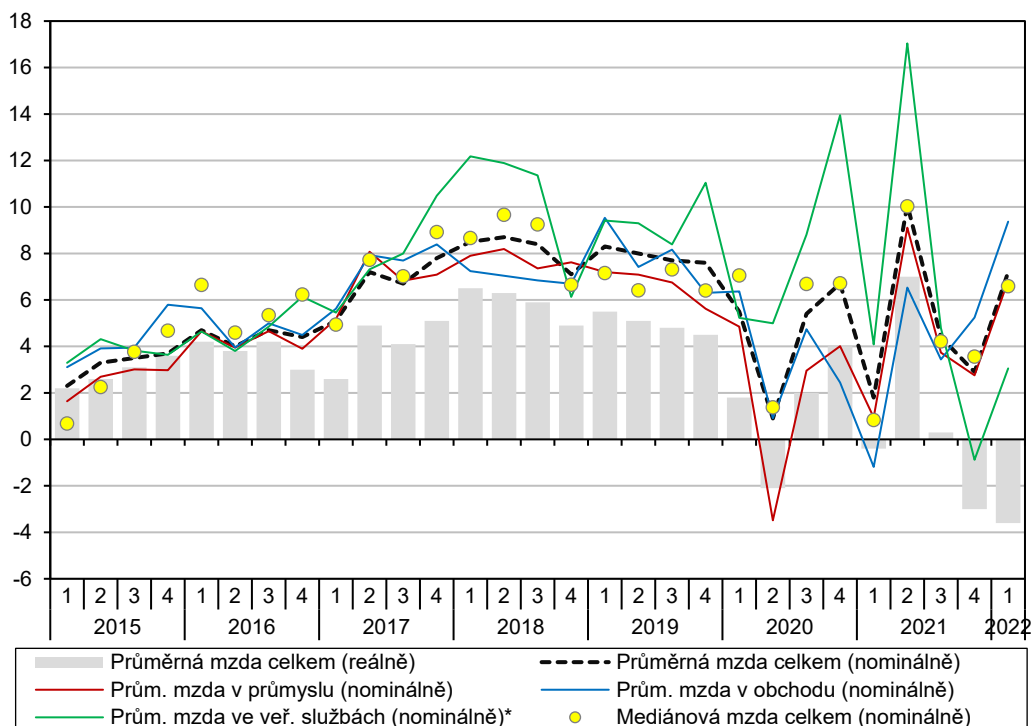
Nejvyšší mzdový růst zaznamenaly v 1. čtvrtletí finančníctví a oblasti nemovitostí. Růst výdělků v odvětvích se silnou rolí státu byl vlivem rozpočtových úspor značně utlučen.

Zatímco v letech 2020 i 2021 bylo celkové mzdové tempo v ekonomice výrazně ovlivněno svižným růstem průměrných výdělků v odvětvích s významnou rolí státu (podpořených výplatou mimořádných „covidových“ odměn), v 1. čtvrtletí 2022 již zřetelněji odráželo situaci především v tržních odvětvích. V nich se mzda zvyšovala nejvíce v peněžnictví a pojišťovnictví (15,9 %), což souviselo s odlišným načasováním vyplácení mimořádných odměn v letošním a loňském roce. Nižší srovnávací základna stála za svižným růstem také v činnostech v oblasti nemovitostí (+13,9 %). O více než desetinu vzrostly výdělků i v odvětvích citelně zasažených v období pandemie – v kulturních, zábavních a rekreačních činnostech, v ubytování, stravování a pohostinství a též v administrativních a podpůrných činnostech – za růstem spotřebitelských cen ovšem již zaostaly. Mzdy ve váhově významném odvětví obchodu posílily o 9,4 % a přiblížily se mzdové úrovni ve zpracovatelském průmyslu. V něm se výdělků zvyšovaly pomaleji (6,8 %), zčásti proto, že na počátku loňského roku se průmyslu dařilo (a na rozdíl od obchodu již nebyl citelně poznamenán protipandemickými restrikcemi). Nižší mzdové tempo vykazovaly navzdory silné poptávce po práci (doprovázené obtížemi při hledání nových zaměstnanců) stavebnictví (6,6 %). Úroveň výdělků zde za celou ekonomiku zaostávala již o šestinu. K nejlépe placeným patří naopak tradičně zaměstnanci v informačních a komunikačních činnostech, jejichž výdělků meziročně vzrostly v průměru o 8,7 % a dosáhly 72 tis. korun měsíčně (3,2krát více než v ubytování, stravování a pohostinství).

Trend rychlejšího tempa růstu středních mezd žen se zastavil.

Medián mezd v 1. čtvrtletí 2022 dosáhl u mužů 34,4 tis. korun, u žen 29,3 tis. korun. Na rozdíl od předchozích let se meziročně zvýšil více u mužů (6,9 %) než u žen (6,3 %), což souviselo s citelným zvolněním mzdového růstu ve vzdělávání a zdravotní a sociální péči. Mzdová distribuce se příliš nezměnila. Desetinu zaměstnanců s nejvyššími příjmy rostla průměrná mzda meziročně o 6,5 %, u deseti nejhůře placených pak o 7,8 %.

Graf č. 15 Průměrná nominální a reálná mzda a mzdový medián (meziročně, v %)



*Zahrnuje odvětví s významnou rolí státu: Veřejná správa a obrana, povinné sociální zabezpečení; Vzdělávání; Zdravotní a sociální péče; Kulturní, zábavní a rekreační činnosti. Zdroj: ČSÚ

7. Měnové podmínky

V 1. čtvrtletí se dál zvyšovaly měnověpolitické sazby.

Zvyšování měnověpolitických sazeb, které nabralo na intenzitě na konci roku 2021, pokračovalo i v 1. čtvrtletí 2022. Na začátku února došlo k jednomu navýšení, kdy dvoutýdenní repo sazba vzrostla o 0,75 p. b. na 4,50 %⁶⁶. Jde o nejvyšší hodnotu dvoutýdenní repo sazby od listopadu 2001. Diskontní sazba byla nastavena na 3,50 % a lombardní na 5,50 %. Poměrně turbulentní byl v 1. čtvrtletí 2022 vývoj směnných kurzů. Kurz koruny vůči euru začal rok na úrovni 24,82 CZK/EUR a měl tendenci posilovat. Až do poloviny února se držel bezpečně pod hladinou 24,50 CZK/EUR (3. února dosáhl minima 24,15 CZK/EUR). Změna přišla v souvislosti se začátkem invaze na Ukrajinu, kdy koruna společně s dalšími středo- a východoevropskými měnami prudce oslabila. Z kurzu 24,48 CZK/EUR, který měla 23. února, oslabila koruna do 2. března až na 25,87 CZK/EUR. Oslabení kurzu vnášelo do ekonomiky další inflační tlaky. S ohledem na tuto situaci přistoupila ČNB k intervencím, které přispěly k postupnému posílení koruny až na 24,46 CZK/EUR k 30. březnu. Kurz koruny vůči dolaru se vyvíjel podobně. Během ledna a první půle února měl kurz posilující trend (minima 21,18 CZK/USD dosáhl 7. února). Mezi 23. únorem a 4. březnem oslabil kurz z 21,57 korun až na 23,55 korun za dolar. Následovalo sice postupné posilování, ale na rozdíl od eura kurz koruny vůči dolaru nedosáhl úrovně, kterou měl před 24. únorem, a březen ukončil na 21,99 CZK/USD.

Mezibankovní úrokové sazby prudce rostly stejně jako výnosy vládních dluhopisů.

Mezibankovní úrokové sazby na vývoj měnové politiky reagovaly dalším zvýšením. Tříměsíční sazba PRIBOR vzrostla během 1. čtvrtletí o dalšího 1,36 p. b. na 4,86 %⁶⁷, což je nejvíce od listopadu 2001. Výrazně se zvyšovaly i výnosy vládních dluhopisů. Průměrná sazba dluhopisů se splatností do dvou let vzrostla o 1,47 p. b. na 4,54 %. Dluhopisy se střednědobou splatností byly ke konci března úročeny průměrně 3,85 % (+1,01 p. b.) a ty dlouhodobé 3,53 % (+0,91 p. b.).

Rostly úroky vkladů domácností i nefinančních podniků.

Úrokové sazby klientských účtů také rostly, především v případě termínovaných vkladů. Domácnostem⁶⁸ se průměrná úroková sazba vkladů s dohodnutou splatností v průběhu 1. čtvrtletí zvýšila o 1,17 p. b. na 3,49 %. Úrokové sazby běžných účtů jsou stále velmi nízké, i když bylo možné zaznamenat jistý pohyb vzhůru (+0,02 p. b. na 0,08 %, meziročně je úročení vyšší o 0,06 p. b.). Průměrná úroková sazba vkladů s jednodenní splatností stoupla o 0,22 p. b. na 0,51 %. Úroková sazba vkladů s dohodnutou splatností pro nefinanční podniky se navýšila o 1,43 p. b. na 3,9 %. Nefinančním podnikům narostlo také úročení běžných účtů (o 0,17 p. b. na 0,37 %). Celkový objem přijatých vkladů klientů v 1. čtvrtletí meziročně vzrostl, celkové tempo ale výrazně zpomalilo na 4,7 %. Ke konci března netypicky meziročně klesl objem netermínovaných vkladů (-2,6 %), naopak objem termínovaných vkladů byl meziročně vyšší o 29,1 %.

Rostly úroky úvěrů pro domácnosti i jejich objem.

Dál rostly i náklady na úvěry na spotřebu domácností. Průměrné úročení se zvýšilo o 0,28 p. b. na 8,19 %. Meziroční růst objemu spotřebitelských úvěrů v 1. čtvrtletí posílil na 9,4 %, což bylo ovlivněno nízkou srovnávací základnou, ale také oživením domácí spotřeby po pandemii. Zastavil se i více než šest let trvající pokles objemu pohledávek z karet a ty tak poprvé od začátku roku 2016 meziročně vzrostly. Narostly i sazby úvěrů na bydlení. Celkově se během 1. čtvrtletí jejich úročení v průměru zvedlo o 0,91 p. b. na 3,83 %. Zvyšování sazeb bylo plošné pro všechny fixace. Meziroční tempo růstu objemu úvěrů na bydlení se v 1. čtvrtletí udrželo na vysoké úrovni 11,1 %. U nových hypotečních úvěrů ale mezi 31. prosincem a 31. březnem došlo k velmi netypickému

⁶⁶ Není-li uvedeno jinak, je zdrojem údajů v této kapitole databáze ARAD České národní banky. Hodnoty směnných kurzů jsou rovněž převzaty od ČNB.

⁶⁷ Není-li uvedeno jinak, je změnou úrokových sazeb myšlen rozdíl mezi hodnotou ke dni 31. 3. 2022 a 31. 12. 2021.

⁶⁸ Obyvatelstvo včetně živnostníků.

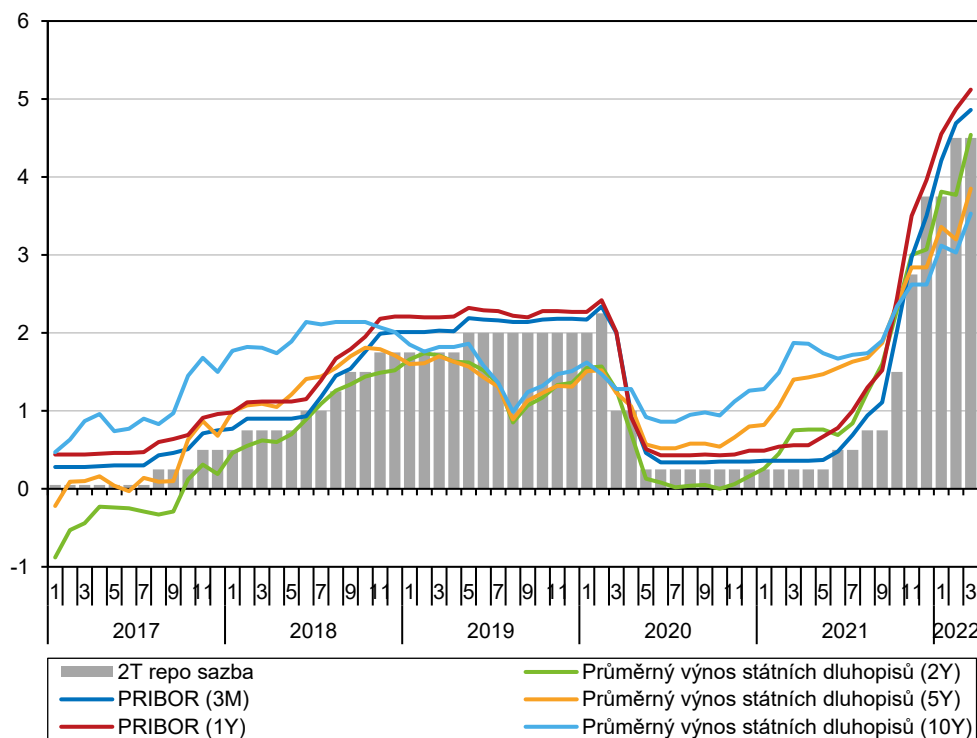


poklesu objemu, především pod vlivem čistých nových úvěrů⁶⁹. Celkové zadlužení domácností se meziročně zvýšilo o 10,0 % na 2 147,4 mld. korun.

Podnikům prudce rostly náklady na úvěrové financování.

Nefinanční podniky čelily dalšímu prudkému zdražení úvěrového financování. Průměrná úroková sazba úvěrů s objemem do 7,5 milionu korun stoupla o 1,41 p. b. na 6,27 %. Střední kategorie úvěrů mezi 7,5 až 30 miliony zaznamenala přírůstek úrokových sazeb o 0,99 p. b. na 5,7 %. Nejsilnější byl přírůstek úročení úvěrů nad 30 milionů korun – přírůstek dosáhl 1,84 p. b. a úroková sazba 6,19 %. Celkový objem úvěrů a pohledávek nefinančních podniků vzrostl o 7,6 %. Silněji se zvyšovaly úvěry v cizí měně a také krátkodobé úvěry, což je obvyklý vzorec objevující se v období, kdy roste volatilita směnného kurzu. Z hlediska jednotlivých odvětví je patrný masivní meziroční nárůst úvěrů poskytnutých v dopravě a skladování (32,7 %) a velkoobchodě, maloobchodě, opravách a údržbě motorových vozidel (22,3 %). Silně se navyšovaly i úvěry v profesních, vědeckých, technických a administrativních činnostech (12,3 %) a informačních a komunikačních činnostech (10,0 %). Mírný přírůstek vykázalo peněžnictví a pojišťovnictví (4,6 %) a kulturní, zábavní, rekreační a ostatní činnosti (4,6 %). Výrazně meziročně klesaly úvěry v ubytování, stravování a pohostinství (-12,8 %). K mírnému snížení došlo také ve stavebnictví (-2,6 %), ve zpracovatelském průmyslu (-1,8 %) a v energetice (-0,2 %).

Graf č. 16 Tržní úrokové sazby (v %)



Zdroj: ČNB

⁶⁹ V nových smlouvách jsou zahrnuty i refinancované úvěry a ostatní ujednání (v posledních dvou letech zejména odklady splátek).

8. Státní rozpočet

Deficit státního rozpočtu se meziročně citelně snížil, přesto zůstal hluboký.

Za 1. čtvrtletí 2022 vykázal státní rozpočet (SR)⁷⁰ deficit ve výši 59,1 mld. korun. Stát v tomto období roku hospodařil se schodkem počtvrté v řadě, oproti rekordnímu loňskému výsledku šlo ale o deficit nižší o více než polovinu. Za tímto zlepšením stojí především uvolnění tlaků na mimořádné výdaje, k němuž došlo v důsledku letošního zásadního zlepšení epidemické situace doprovázeného takřka plným odbouráním restriktivních opatření. Na příjmové straně rozpočtu se tak mohlo projevit pokračující zotavování ekonomiky, spojené ovšem s nebyvalou cenovou akcelerací. Za mimořádný, avšak dočasný faktor lze považovat také rozpočtové provizorium⁷¹, jež na počátku roku ovlivnilo zejména čerpání investic i možnosti předfinancování některých běžných transferů a rovněž omezilo i další zdroje financování⁷².

Celostátní daňové inkaso (bez pojistného) zatím úroveň z počátku roku 2020 nepřekonal.

Celkové příjmy SR se v 1. čtvrtletí meziročně zvýšily o 16,5 mld. korun, resp. o 4,9 % (po propadu o 10 % na počátku roku 2021). Růst příjmů byl tažen zejména vyšším výběrem DPH (+13,5 mld. korun), pojistného za sociální zabezpečení (+5,4 mld.) a spotřebních daní (+4,3 mld.). Opačně působily především nedaňové a kapitálové příjmy, a to hlavně vinou nižšího přílivu prostředků z rozpočtu EU (-8,1 mld. korun)⁷³ a také loňského mimořádného výnosu z aukce rádiových kmitočtů (5,6 mld.). Celostátní daňové inkaso (bez pojistného) na úrovni všech veřejných rozpočtů bylo sice letos meziročně vyšší o 13,9 %, ve srovnání s 1. čtvrtletím 2020 ale o 2,9 % zaostávalo⁷⁴. Přestože ekonomické oživení i růst cen se již letos promítly do vyššího výběru nepřímých daní, návratu celkového daňového inkasa na úroveň období těsně před propuknutím pandemie v ČR bránily především dopady legislativních změn, jež vedly k podstatnému snížení daňového zatížení práce i majetku.

Pod svižný růst inkasa DPH se podepsalo oživení spotřeby domácností spolu se silným růstem cen.

Z váhově nejvýznamnější daně – DPH – získal SR v 1. čtvrtletí meziročně o 23 % více. Projevily se zde jak cenový růst v ekonomice, tak i meziroční posílení spotřeby domácností, k nimž došlo ve 4. čtvrtletí 2021 i na počátku roku 2022 vlivem nižšího dopadu, resp. úplným uvolněním restrikcí⁷⁵. Řádově menší, avšak negativní vliv mělo naopak prominutí DPH na vybrané komodity (energie, vakcíny, testy a respirátory). Efekt nastartování hospodářského růstu podpořený i postupně se zotavujícím cestovním ruchem se výrazně projevil ve výběru spotřebních daní, jež byl meziročně vyšší o 14,5 %. Více než z poloviny byl tažen vyšším inkasem z tabákových výrobků (+25 %), k němuž přispělo i navýšení daňové sazby. O desetinu vzrostl výběr tradičně váhově nejvýznamnější spotřební daně – z minerálních olejů, a to především vlivem nízké srovnávací základny (během 1. čtvrtletí 2021 totiž vrcholila protipandemická opatření a citelné omezení mobility mezi okresy se tehdy promítlo do nejnižšího inkasa této daně za posledních osm let). Z ostatních méně významných kategorií daně došlo k významnému oživení výběru u piva (+15 %), zčásti také u daně z lihu (+3 %). Téměř u všech kategorií ale letošní inkaso spotřebních daně za úrovní z počátku roku 2020 stále zaostávalo (výjimku představovala daň z vína a meziproductů).

Výběr spotřebních daní na rozdíl od DPH úroveň z počátku roku 2020 zatím nedosáhl.

Na dani z příjmů od právnických osob získal v 1. čtvrtletí SR meziročně o 6 % více. Loňské inkaso bylo ovšem tlumeno faktickým posunem lhůty splatnosti daně (na základě individuálních žádostí firem o úpravu záloh na daň). Letošní inkaso ale odráželo i vliv poklesu míry ziskovosti firem v letech 2020 i 2021. Výběr daně z příjmů fyzických osob meziročně fakticky stagnoval (+0,5 %). Pozitivně se v něm projevil pokračující růst inkasa u daně z kapitálových výnosů. Naopak celostátní výběr klíčové daně ze závislé činnosti (placené plátcí) se po loňském, více než třetinovém propadu, způsobeném primárně zrušením tzv. superhrubé mzdy, v 1. čtvrtletí 2022 opět snížil (-9,5 %) a svou výší (31,3 mld. korun) se

Inkaso korporátní daně meziročně mírně vzrostlo. Výběr daně z příjmů fyzických osob ze závislé činnosti se i vlivem legislativních úprav nacházel pouze na úrovni let 2013 až 2015.

⁷⁰ Pokud není uvedeno jinak, vycházejí všechny údaje týkající se státního rozpočtu z dat Ministerstva financí o pokladním plnění.

⁷¹ Rozpočtové provizorium bylo letos ukončeno 18. března, a to nabytím účinnosti zákona o státním rozpočtu ČR na rok 2022. V režimu rozpočtového provizoria hospodařil v minulosti SR v Česku naposledy na počátku let 1999 a 2000.

⁷² Toto provizorium znemožnilo využívat mimorozpočtové zdroje – především nároky z nespotebovaných výdajů z minulých let.

⁷³ Schválený SR počítá letos ve srovnání s dosaženým výsledkem za celý loňský rok s růstem těchto příjmů o 40 % (na 193 mld. korun).

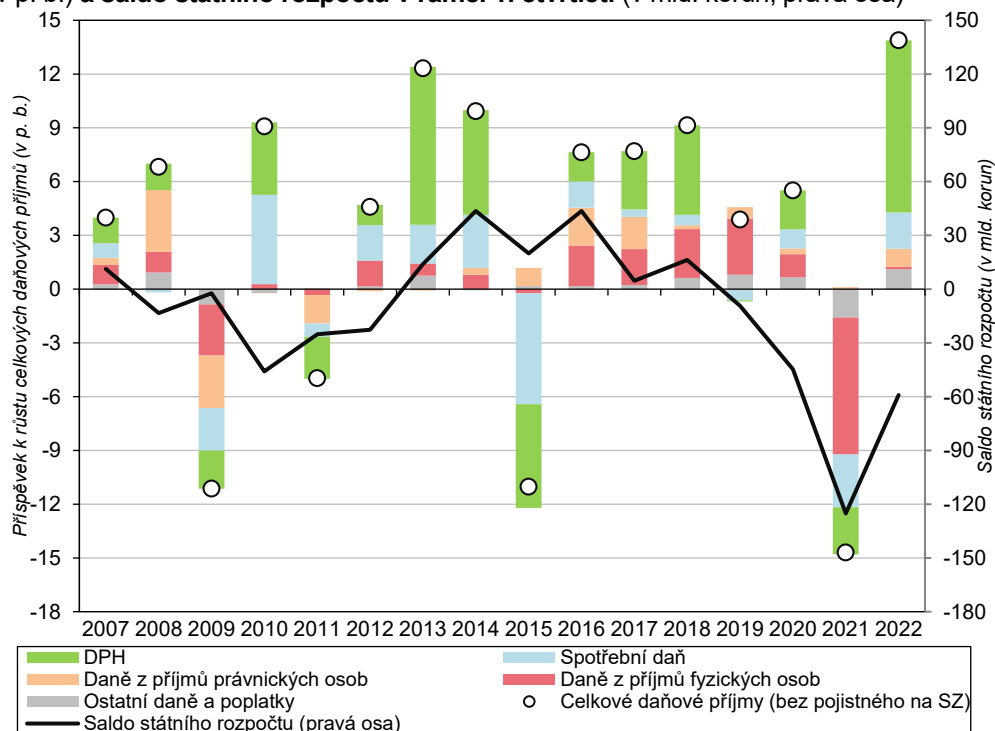
⁷⁴ Při zahrnutí výběru pojistného na sociální zabezpečení celostátní daňové inkaso v 1. čtvrtletí 2022 již ale předpandemickou úroveň mírně překonal (o 1,4 %).

⁷⁵ Ve 4. čtvrtletí 2021 vzrostly celkové výdaje na konečnou spotřebu meziročně nominálně o 10,4 %, z toho u domácností o 14,7 %.



pohyboval na úrovni let 2013 až 2015. Stály za tím i další legislativní úpravy (pokračující zvyšování daňové slevy na poplatníka či vyšší daňové zvýhodnění na děti).

Graf č. 17 Příspěvek dílčích příjmů k růstu celostátního daňového inkasa* (meziročně v p. b.) a saldo státního rozpočtu v rámci 1. čtvrtletí (v mld. korun, pravá osa)



* Zahnuje daňové příjmy bez pojistného na sociální zabezpečení.

Zdroj: MF ČR

Rekordní pokles výdajů SR souvisel s ústupem pandemie i zavedením režimu rozpočtového provizoria.

Strmý meziroční růst celkových výdajů SR, jenž se v rámci 1. čtvrtletí let 2019 až 2021 pohyboval mezi 10 až 13 %, se na počátku letošního roku zastavil. Za rekordním poklesem výdajů (o 10,7 %) stálo ukončení či výrazné utlumení většiny podpůrných programů i opatření v souvislosti s ústupem pandemie COVID-19. Významnou roli hrálo i to, že prakticky po celé 1. letošní čtvrtletí stát hospodařil v režimu rozpočtového provizoria⁷⁶, což vedlo mj. k odkladu zbytných provozních výdajů i investic.

Běžné transfery podnikatelským subjektům se vrátily na úroveň z počátku roku 2019.

Na celkovém meziročním poklesu výdajů SR (o 49,5 mld. korun) se v 1. čtvrtletí z poloviny podílely neinvestiční transfery podnikatelským subjektům, jež propadly o více než dvě třetiny a svým objemem se vrátily na úroveň běžnou před propuknutím pandemie. To bylo logickým vyústěním utlumení drtivé většiny podpůrných programů (Antivirus, COVID-Gastro, Nepokryté náklady apod.)⁷⁷, na meziročním poklesu se v menší míře podílely nižší dotace na obnovitelné zdroje energie. Z pohledu celkových výdajů SR sehrálo důležitou roli i snížení objemu běžných transferů směrem ke krajům a obcím (-18,3 mld. korun, resp. -24,5 %) způsobené odlišným režimem předfinancování oblasti školství a sociálních služeb na počátku letošního a loňského roku. Citelnému poklesu těchto transferů nezabránil ani růst platových tarifů pedagogů o 2 %. Řádově menší roli měly i dočasně nižší transfery příspěvkovým organizacím (především vysokým školám na podporu výzkumu), státním fondům (zejména na dopravní infrastrukturu⁷⁸) či neziskovým organizacím (v oblasti podpory sportu, především reprezentací). Skoro o čtvrtinu méně vydal zatím SR i na odvedech do rozpočtu EU, což souviselo s vyšší loňskou základnou⁷⁹.

Nižší transfery krajům, obcím, příspěvkovým organizacím či odvody do rozpočtu EU byly zatím letos ovlivněny odlišným režimem předfinancování.

⁷⁶ Úhrn měsíčních výdajů ve všech organizačních složkách státu tak mohl dosáhnout maximálně jedné dvanáctiny celkových výdajů SR stanovených podle schváleného zákona o SR z roku 2021.

⁷⁷ Výdaje na tyto programy byly ve srovnání s 1. čtvrtletím 2021 nižší o více než 80 %, což představovalo úsporu ve výši 19 mld. korun.

⁷⁸ Státnímu fondu dopravní infrastruktury nebyly v 1. čtvrtletí 2022 převedeny žádné prostředky (o rok dříve šlo o 4,5 mld. korun), neboť své letošní výdaje dokázal zatím pokrýt z jiných zdrojů (např. vyšším výběrem mýtného).

⁷⁹ Platby v 1. čtvrtletí 2022 dosáhly 13,9 mld. korun a odpovídaly stavu z počátku roku 2019. Naopak v loňském prvním čtvrtletí byly dočasně zvýšeny v souladu s požadavkem Evropské komise na jejich zaplacení v nadalikvotní výši.

Dávky státní sociální podpory a podpory v nezaměstnanosti meziročně klesly. Růst výdajů na dávky nemocenského pojištění se výrazně ztlumil.	Ve směru růstu běžných výdajů SR působily nejvíce sociální dávky, meziročně vyšší o 8,3 mld. korun, resp. 4,7 %). Jejich podíl na celkových výdajích SR se v rámci 1. čtvrtletí poprvé za posledních pět let zvýšil a dosáhl rekordních 44,3 %. Letošní růst objemu sociálních dávek byl z 90% tažen vyššími výdaji na důchody – ty meziročně posílily o 5,6 %. Naopak „nedůchodové“ sociální dávky, významně navýšené za pandemii, vzrostly o necelá 2 %. Za zmírněním tempa jejich růstu stály dávky nemocenského pojištění, které byly meziročně vyšší jen o 0,5 % (na počátku roku 2021 o 21 %) ⁸⁰ . Samotné nemocenské dávky i ošetrovné se ale oproti loňsku díky rychlému poklesu počtu závažných průběhů onemocnění COVID-19 snížily. Pokračoval naopak dlouhodobý mírný růst peněžité pomoci v mateřství. Dávky státní sociální podpory se meziročně snížily (o 2,3 %), poprvé od roku 2017. Projevilo se nižší čerpání rodičovského příspěvku (-8 %), které kompenzovalo vyšší příspěvky na bydlení (+10 %) i přídavky na děti (+60 %, navýšené zejména vlivem změn legislativy ⁸¹). Dobrá kondice trhu práce v ČR se promítla do nižších vyplacených podpor v nezaměstnanosti (-9 %), k významnému poklesu výdajů došlo i v oblasti aktivní politiky zaměstnanosti. Stát vydal naopak více na dávky sociální péče (+14 %), zejména vlivem růstu dávek na dlouhodobou péči (zčásti vlivem změn legislativy) a mimořádné okamžité pomoci (zahrnující i humanitární pomoc uprchlíkům z Ukrajiny). Naopak čerpání příspěvku na živobytí, představující základní dávku hmotné nouze, po svižném růstu v loňském roce letos pokleslo.
Deficit důchodového účtu se prohloubil a dosáhl nejhoršího výsledku za posledních deset let.	Počet příjemců starobních důchodů se letos oproti březnu 2021 meziročně snížil o 0,8 %. Významně tak poklesl druhým rokem v řadě, patrně vinou zvýšené úmrtnosti během pandemie. Díky růstu ekonomické aktivity i pokračujícímu posilování průměrných mezd v soukromé sféře vzrostly příjmy důchodového pojištění. Oproti 1. čtvrtletí 2021 byly sice vyšší o 4,3 %, za tempem růstu výdajů na důchody ale zaostaly. Deficit důchodového účtu ⁸² se tak meziročně prohloubil na 10 mld. korun, což představovalo nejhorší výsledek za posledních deset let.
Navyšování plateb za státní pojištěnce pokračovalo, růst výdajů na obsluhu státního dluhu zrychlil.	K růstu souhrnných výdajů SR přispěly v 1. čtvrtletí kromě některých výše uvedených sociálních dávek zejména dočasně zvýšené platby za tzv. státní pojištěnce (+10 %) ⁸³ . Podobným tempem posílily i výdaje na neinvestiční nákupy, u nichž se projevila vyšší potřeba nákupu léků a zdravotnického materiálu, v menší míře i výdaje za služby či nákup vody, paliv a energie. SR více zatížily také výdaje na obsluhu státního dluhu. Ty rostly třetí rok v řadě a v 1. čtvrtletí činily 7,9 mld. korun ⁸⁴ – nejvíce v tomto období roku za posledních patnáct let.
Růst hodnoty státního dluhu po loňské akceleraci na počátku letošního roku zvolnil.	Výše státního dluhu čítala letos na konci března 2 594 mld. korun, meziročně o 7,2 % více. To oproti mimořádnému loňskému roku znamenalo citelné zpomalení tempa zadlužování. Od počátku letošního roku dluh vystoupal o 128 mld. Stála za tím takřka výhradně emise státních dluhopisů (SD) se splatností nad jeden rok (ve výši 134 mld. korun ⁸⁵), což umožnilo pokrytí více jak 92 % veškerých splátek korunových střednědobých i dlouhodobých státních dluhopisů v celém letošním roce (v 1. čtvrtletí 2021 byly vydány dluhopisy za rekordních 232 mld. korun). Mezi držiteli veškerých SD převažovaly letos v březnu domácí banky (39 %), následované ostatními finančními institucemi (28 %) a také nerezidenty (27 %), jejichž podíl se za poslední rok snížil o 6 p. b. Vzrostla naopak váha tuzemských domácností (na 3,5 %, nejvíce za posledních šest let). Drtivá většina státního dluhu souvisela
Výše vnějšího dluhu poklesla.	

⁸⁰ Saldo nemocenského pojištění, vyjadřující rozdíl mezi příjmy a výdaji v této oblasti, se dle údajů MPSV v 1. čtvrtletí 2022 meziročně zlepšilo jen mírně (na -4,1 mld. korun) a nevrátilo se tak dosud na úroveň před pandemií (až do roku 2018 bylo vyrovnané či vykazovalo mírně přebytky).

⁸¹ Od dubna 2021 se zvýšila hranice rozhodného příjmu pro nárok na tuto dávku (z 2,7 na 3,4násobek životního minima), plošně vzrostly i částky přídávku (+26 %) a více bylo vyplaceno např. i rodinám aktivně zapojeným na pracovním trhu.

⁸² Je vyjádřen rozdílem mezi příjmy a výdaji na důchody ze SR. Ve výdajích nejsou zahrnuty náklady na správu systému důchodového pojištění.

⁸³ Měsíční platby státu se od 1. ledna 2022 zvýšily z 1 767 korun na 1 967 korun na osobu. Podle později schválené novely zákony o veřejném zdravotním pojištění však dojde od 1. července 2022 k poklesu platby na 1 567 korun. Průměrná měsíční platba za celý rok 2022 dosáhne 1 767 korun a zůstane tak zachována na úrovni roku 2021.

⁸⁴ To odpovídá saldu rozpočtové kapitoly Státní dluh.

⁸⁵ Zahrnuje jak střednědobé a dlouhodobé státní dluhopisy umístěné na domácím trhu (ve výši 93,0 mld. Kč s průměrným výnosem 3,42 % p. a. a s průměrnou dobou do splatnosti 11,2 roku), tak státní dluhopisy pro občany ČR, které byly na počátku ledna prodány za 41,1 mld. korun (rekordní hodnota v historii všech vydaných úpisů počínaje rokem 2011).

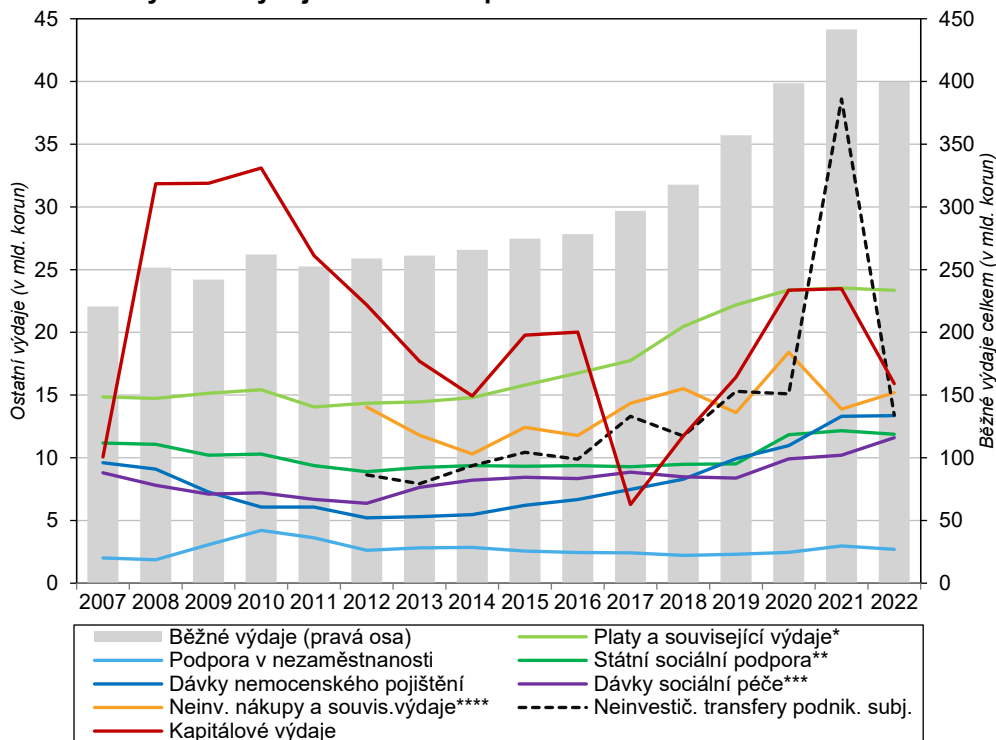


v posledních letech s vnitřní zadlužeností. Korunová hodnota vnějšího dluhu⁸⁶ byla letos v březnu meziročně o více než pětinu nižší a na celkovém dluhu se podílela jen 6,5 %, nejméně od roku 2004.

Velmi pomalý náběh investiční aktivity byl ovlivněn i specifikem režimu rozpočtového provizoria.

Kapitálové výdaje SR dosáhly v 1. čtvrtletí 15,9 mld. korun, meziročně se propadly o třetinu. Podobně k tomu přispěly nižší výdaje financované výhradně z národních zdrojů, i ty, u nichž se předkládá pozdější krytí z rozpočtu EU. Tradičně pomalejší čerpání investic na počátku roku bylo letos umocněno režimem rozpočtového provizoria. Od ledna do března tak bylo čerpáno jen necelých 8 % z objemu plánovaného v rozpočtu za celý rok. Na všech výdajích SR se tak letos investice podílely jen 3,8 %, podobná situace nastala v dlouhodobějším pohledu jen na počátku let 2017 i 2018 (při náběhu nového programového období EU).

Graf č. 18 Vybrané výdaje státního rozpočtu v rámci 1. čtvrtletí



*Pokrývají výdaje na platy v organizačních složkách státu. Nezahrnují například mzdové výdaje na regionální školství.
 **Zahrnuje i dávky péčovské péče.
 ***Zahrnují dávky pomoci v hmotné nouzi, dávky osobám se zdravotním postižením, příspěvek na péči dle zákona o soc. službách. Jsou zde obsaženy i dávky humanitární pomoci poskytnuté občanům Ukrajiny.
 ****Obsahují zejména výdaje na nákup služeb, materiálu, energií či ostatních služeb (například výdaje na opravy a udržování).
 Zdroj: MF ČR, MPSV

Schodek hospodaření vládních institucí v ČR se loni mírně prohloubil a dosáhl nejhoršího výsledku od roku 2003.

Sektor vládních institucí (VI) v ČR hospodařil v roce 2021⁸⁷ se schodkem 359 mld. korun, jenž se meziročně prohloubil o 30 mld. Tento deficit dosahoval 5,9 % HDP, šlo tedy o nejhorší výsledek po roce 2003. Podle sezónně očištěného salda hospodaření lze soudit, že míra deficitu se v průběhu loňského roku zlepšovala jen velmi pozvolna. Konsolidovaný hrubý dluh sektoru VI vystoupal na konci loňského roku na 2 567 mld. korun a meziročně vzrostl o 417 mld. – tedy jen mírně více než během prvního pandemického roku (409 mld.).

Česko patřilo společně se Slovenskem k jediným státům v EU, v nichž se za loňský rok jak schodek, tak i míra

Sektor VI v zemích EU vykázal za celý loňský rok deficit 4,7 % HDP, v eurozóně pak 5,1 % HDP. V prvním pandemickém roce byly ovšem tyto ekonomiky zasaženy silněji než Česko (mj. i vlivem vyššího podílu služeb) a schodky VI v nich dosahovaly kolem 7 % HDP. Vloni dokázal hospodařit s přebytkem jen sektor VI v Dánsku a Lucembursku, ve Švédsku dosáhl zhruba vyrovnaného salda. Naopak nejhlubší deficit (přesahující 7 % HDP) si připsaly např. Itálie,

⁸⁶ Jde o dluh denominovaný v zahraniční měně.

⁸⁷ Údaje o hospodaření vládních institucí za 1. čtvrtletí 2022 zveřejní ČSÚ 1. července 2022, Eurostat pak 21. července 2022. Detailnější zhodnocení vývoje za rok 2021 a zejména jeho posledního čtvrtletí je obsaženo v publikaci Analýza sektorových účtů: <https://www.czso.cz/csu/czso/cri/analýza-ctvrtletnich-sektorovych-uctu-4-ctvrtleti-2021>

zadlužení vládních institucí zhoršily.

Kumulovaný nárůst zadlužení za oba pandemické roky odpovídal v Česku zhruba průměru zemí EU.

Řecko či Rumunsko. Pouze v Česku, Slovensku, Bulharsku a Litvě se schodek proti roku 2020 prohloubil, výrazně se naproti tomu zlepšil např. v Polsku (z 6,9 % na 1,9 % HDP). Míra zadlužení sektoru VI v EU se po rekordním propadu v roce 2020 za loňský rok mírně snížila (o 1,9 p. b., na 88,1 % HDP). Přestože Česko bylo (společně s např. se Slovenskem či Německem) jedním ze sedmi států Unie, v nichž za loňský rok zadlužení narostlo (z 37,7 % na 41,9 % HDP), patřilo i na konci roku 2021 do šestice unijních členů s nejnižší úrovní dluhu. V úhrnu za oba pandemické roky narostla míra zadlužení sektoru VI v Česku o 11,8 p. b., tedy shodně jako v eurozóně a o něco více než v celé Unii (10,6 p. b.). Největší zhoršení postihly zejména „středomořské“ ekonomiky s významnou rolí cestovního ruchu (např. Španělsko – o 20 p. b.). Jen velmi mírný nárůst zadlužení zaznamenaly naproti tomu některé vesměs menší ekonomiky v severní a severozápadní Evropě (např. Švédsko +1,8 p. b., Dánsko +3,1 p. b.).

