

1. Demografické charakteristiky

Za posledních deset let se populace mladých obyvatel Zlínského kraje ve věku 0 až 29 let postupně snižovala. Ještě v roce 2007 se počet mladých lidí pohyboval kolem 207,6 tisíc, dále už celkově docházelo k sestupné tendenci, která v roce 2016 dosáhla 181,9 tis. obyvatel (viz Tab 1.1). Tento trend kopíroval vývoj v celé České republice, kde v roce 2007 bylo 3,6 mil. osob do 29 let a v roce 2016 už jen 3,3 mil.

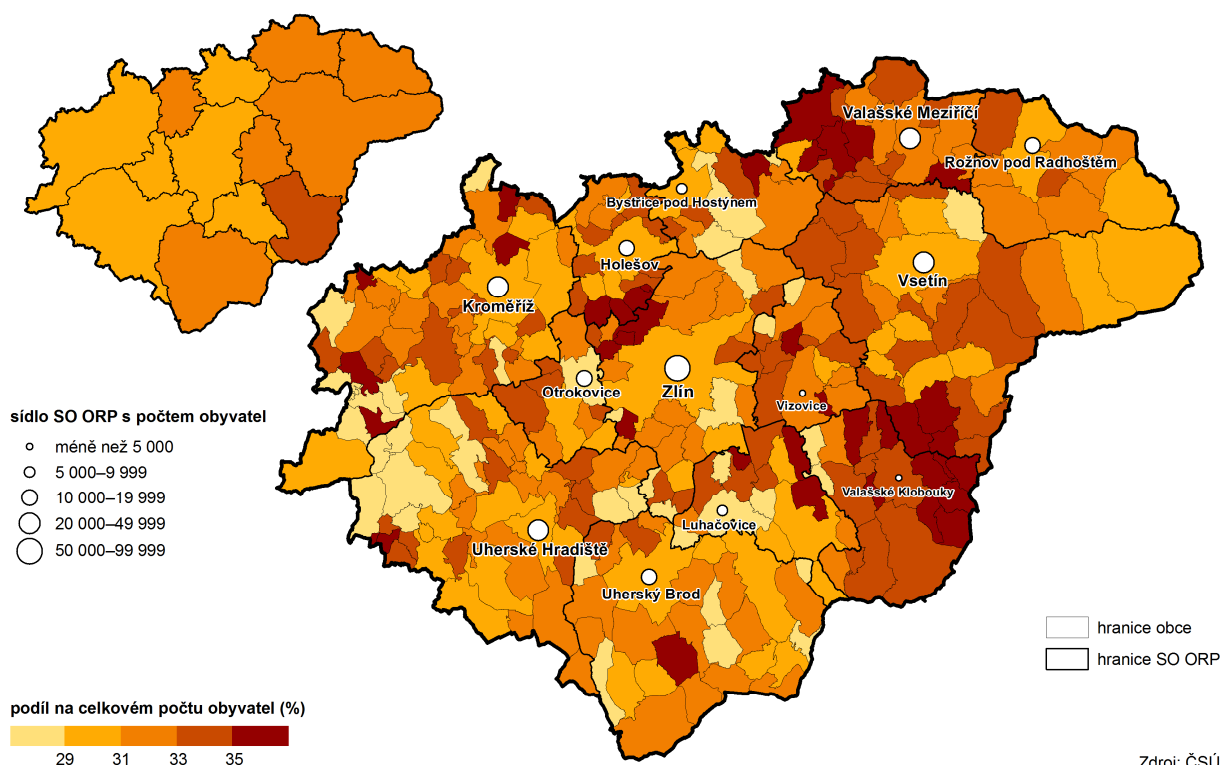
Jelikož je současný trend mladých lidí osamostatňovat se poněkud odlišný od předchozích generací, výrazně se zpožďuje jak vstup do manželství či registrovaného partnerství, tak se zvyšuje i věk matek při prvním dítěti. Proto byli v publikaci zahrnuti mladí lidé až do 29 roku věku pod pojmem junioři.

Tato kapitola ilustruje vývoj populace do 29 let z pohledu vývoje obyvatelstva, porodnosti, úmrtnosti a dalších aspektů, především jak ve Zlínském kraji, tak i z pohledu srovnání s ostatními kraji v České republice.

Vývoj počtu juniorů, změny věkové struktury, index stáří

Při posuzování vývojového trendu mladých lidí ve Zlínském kraji za posledních deset let podle jednotlivých pětiletých věkových kategorií lze konstatovat, že pouze ve dvou z nich došlo k nárůstu počtu obyvatel. Byla to věková skupina 0 až 4 roky a 5 až 9 let. Zatímco nejmladší věková skupina do 4 let početně kulminovala v roce 2011 (30 647), následná kategorie 5-9 let plynule narůstala od roku 2007 až do roku 2015 (k 31. 12. 2015 činila 30 861 dětí), aby pak v roce 2016 došlo k zanedbatelnému poklesu (o 198 jednotlivců). V dalších skupinách nastal během sledovaného období pokles, z čehož strmý úbytek zaznamenala kategorie 20 až 24 let, kde rozdíl mezi rokem 2007 a 2016 činil 9 068 osob. Ještě vyšší desetiletý úbytek byl u skupiny 15 až 19 let, kde došlo k poklesu o 12 352 osoby. U kategorie 25 až 29 let to bylo 7 246 jedinců, ačkoliv křivka úbytku byla u ostatních věkových kategorií odlišná. Nejvyšší početní zastoupení mezi věkovými kategoriemi mladých měla skupina 25 až 29 let.

Osoby ve věku 0–29 let podle obcí a SO ORP Zlínského kraje k 31. 12. 2016

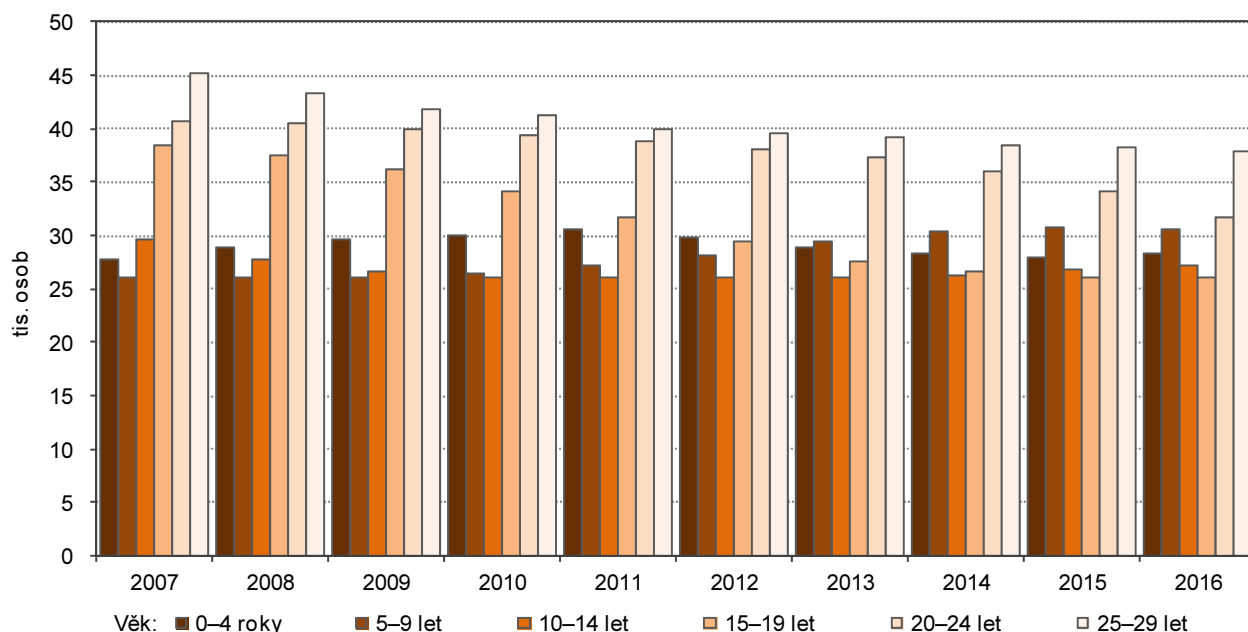


Jak je patrné z kartogramu výše, nejhojnější zastoupení mladých do 29 let ve Zlínském kraji vykazovaly správní obvody obcí s rozšířenou působností (dále SO ORP) Valašské Klobouky, Valašské Meziříčí, jih správního obvodu Holešov a s ním sousedící severozápad Zlína. V těchto oblastech se hustota zalidnění pohybovala kolem 36 % podílu na celkovém počtu obyvatel. Území s nejmenší hustotou zalidnění (do 30 % podílu na celkovém počtu obyvatel) jsou, kromě na těchto územích s tradičně nízkým zalidněním malých obcí, oblasti kolem Luhačovic, na západě SO ORP Uherské Hradiště a východně od Bystřice pod Hostýnem.

Pokud jde o srovnání mezi SO ORP na území Zlínského kraje, procentuálně nejvyšší zastoupení vykazovala skupina 25 až 29 let, která byla v roce 2016 nejpočetnější v Luhačovicích (22,6 %), ve Valašských Kloboukách (21,7 %) a Bystřici pod Hostýnem (21,3 %).

Zmíněnou situaci vývoje počtu mladých lidí do 29 let ve Zlínském kraji lze dokumentovat dalšími daty. V roce 2007 dosáhla v desetiletém období vrcholu stabilně nejpočetnější skupina 25 až 29 let (45 222 osob). V letech 2009 až 2012 se na počet obyvatel blízko k ní dostávala věková třída 20 až 24 let, jejíž trend se pak zpomalil a v roce 2016 už vykazovala o 6 347 osob méně než pětiletá kategorie o jednu úroveň výše. Nejmenší výkyvy byly zaznamenány u věkové skupiny 10 až 14 let (úbytek mezi rokem 2007 a 2016 činil pouze 2 304 osoby).

Graf 1.1 Mladá generace podle věkových skupin ve Zlínském kraji



Přírůstek nastal jen u dětí v pětiletém věkovém období 0 až 4 roky (o 856) a 5 až 9 let (o 4 655). Ve srovnání s ostatními věkovými skupinami dospělých mimo ohniskovou skupinu mladých do 29 let, došlo k významným desetiletým přírůstkům ve věkových skupinách 40 až 44 let (o 8 087), 65 až 69 let (o 9 663) a 70 až 74 let (o 7 151 seniorů).

Tab. 1.1 Obyvatelstvo do 29 let podle pětiletých věkových skupin (31. 12.)

	2007	2008	2009	2010	2011	2012	2013	2014	2015	2016
Počet obyvatel ve věku 0–29 let¹⁾	207 634	204 122	200 406	197 536	194 387	191 383	188 755	186 190	184 154	181 938
v tom ve věku:										
0–4 let	27 746	28 848	29 641	30 044	30 647	29 812	28 931	28 360	28 034	28 365
5–9 let	26 008	26 068	26 149	26 545	27 222	28 248	29 460	30 362	30 861	30 663
10–14 let	29 569	27 693	26 585	26 162	26 034	26 103	26 163	26 241	26 757	27 265
15–19 let	38 392	37 549	36 285	34 212	31 651	29 521	27 641	26 561	26 147	26 040
20–24 let	40 697	40 569	39 880	39 379	38 784	38 181	37 335	36 118	34 111	31 629
25–29 let	45 222	43 395	41 866	41 194	40 049	39 518	39 225	38 548	38 244	37 976

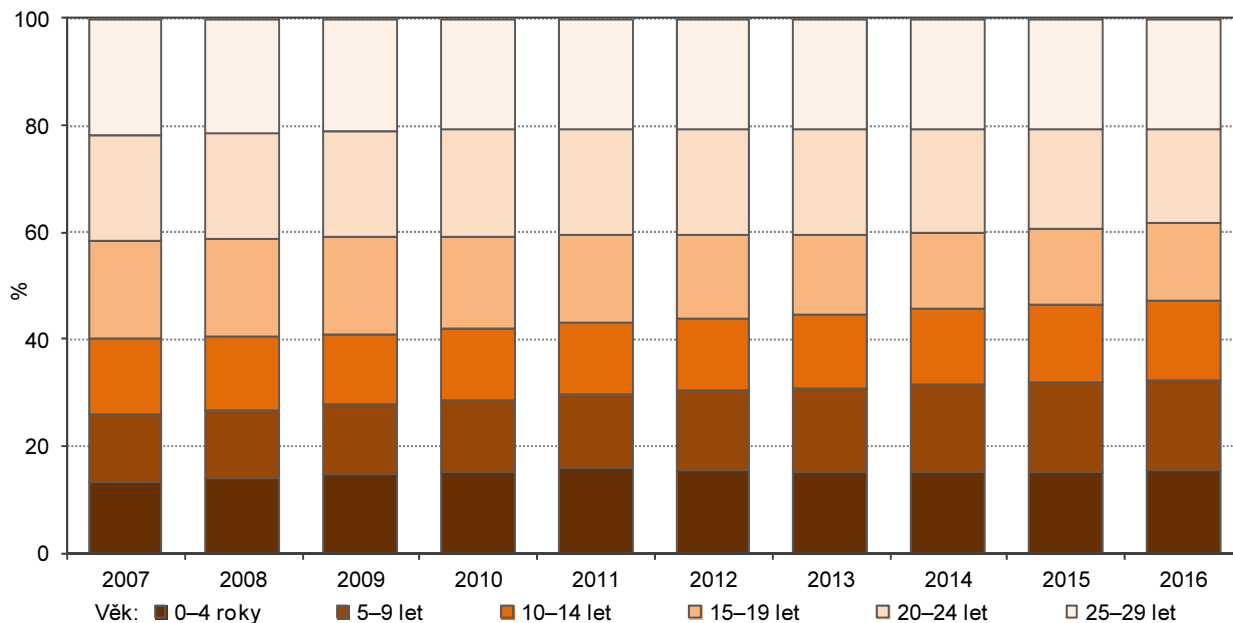
¹⁾ data k 31. 12. 2011 navazují na výsledky SLDB 2011 a nejsou srovnatelná s předchozími roky

Počet obyvatel v kraji do 29 let od roku 2007, kdy dosáhl 207 634 osob, se meziročně snižoval a v roce 2016 už byl o 25 696 osob nižší (181 938 osob). Z celkového počtu obyvatel v roce 2007 tvořila zkoumaná



skupina 35,1 %, přičemž tento podíl stále klesal, až se v roce 2016 dostal na 31,2 %. Jak u mužů, tak u žen byly při srovnávání pětiletých věkových skupin do 29 let pouze dvě, ve kterých se počet juniorů zvýšil. Jak už bylo zmíněno výše, šlo o kategorie 5 až 9 let (u mužů byl nárůst v roce 2016, oproti roku 2007, o 456 osob, u žen 400) a 10 až 14 let (počet mužů vzrostl o 2 441 juniora a počet mladých žen o 2 214). Nejvyšší pokles byl zaznamenán u skupiny 20 až 24 let, který u mužů činil 6 218 osob a u žen 6 134. Ve srovnání s ostatní populací lze obdobné počty zaznamenat už jen u kategorie 35 až 39 let. Pokles mezi rokem 2007 a 2016 činil u mužů 6 218 obyvatel a u žen 6 507.

Graf 1.2 Složení mladé generace podle věkových skupin ve Zlínském kraji v letech 2007 až 2016

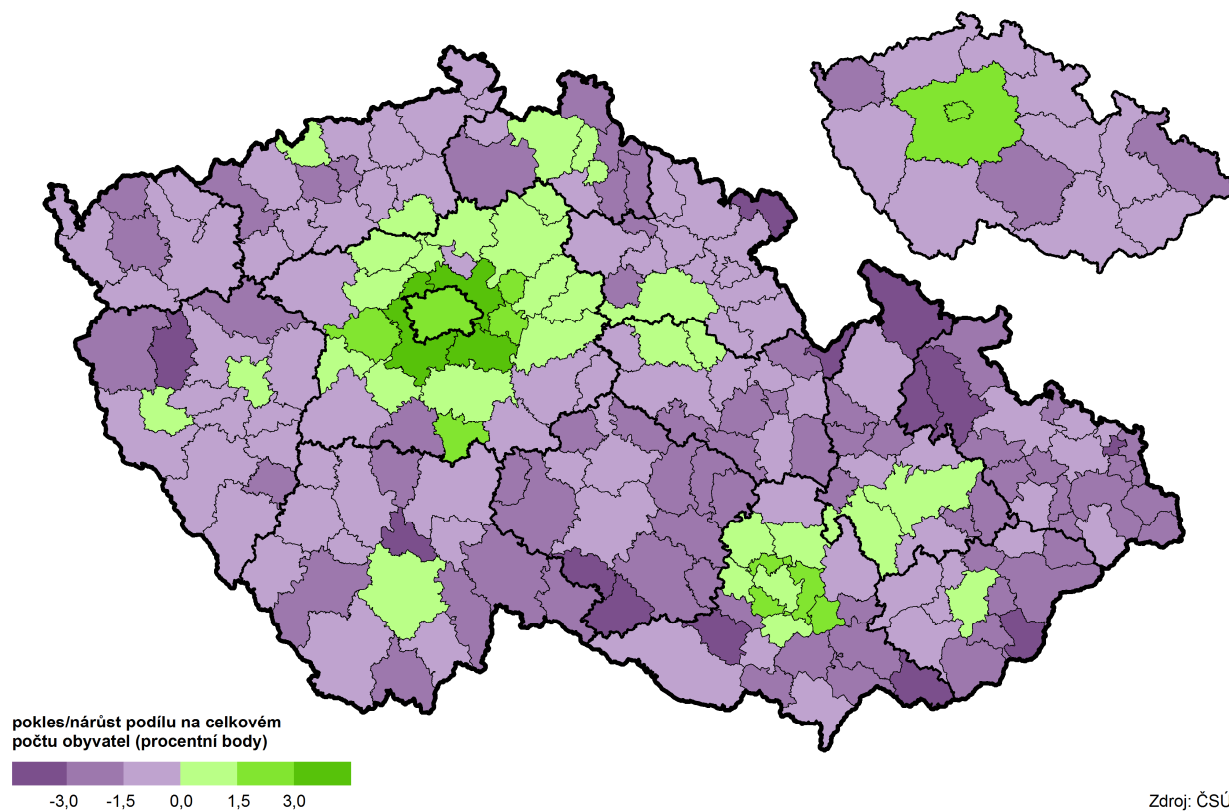


Situace v okresech se lišila. V okrese Kroměříž došlo mezi rokem 2007 a 2016 k mírnému zvýšení u dětí do 1 roku (o 33) a k poměrně podstatnému nárůstu u věkových kategoriích 1 až 4 roky (o 241) a 5 až 9 let (o 953). Další skupiny zaznamenaly pokles, kdy 2 kategorie 20 až 24 a 25 až 29 let se dostaly ve snížení počtu obyvatel přes tisíc osob (1 357, resp. 1 820) a osoby ve věku 15 až 19 let až na rozdíl v počtu o 2 431. Obdobná situace byla i v okrese Uherské Hradiště, kde navíc i věková kategorie 25 až 29 let překonala v poklesu dvoutisícovou hranici (o 2 341). V okrese Vsetín pak byl mírně vyšší nárůst dětí do jednoho roku (o 89), ale skupina 15 až 19 let se dostala až na snížení o 3 173 obyvatel. V okrese Zlín byl zaznamenán nejvyšší rozdíl v poklesu mezi rokem 2007 a 2016 také ve věkové kategorii 15 až 19 (o 4 120 osob).

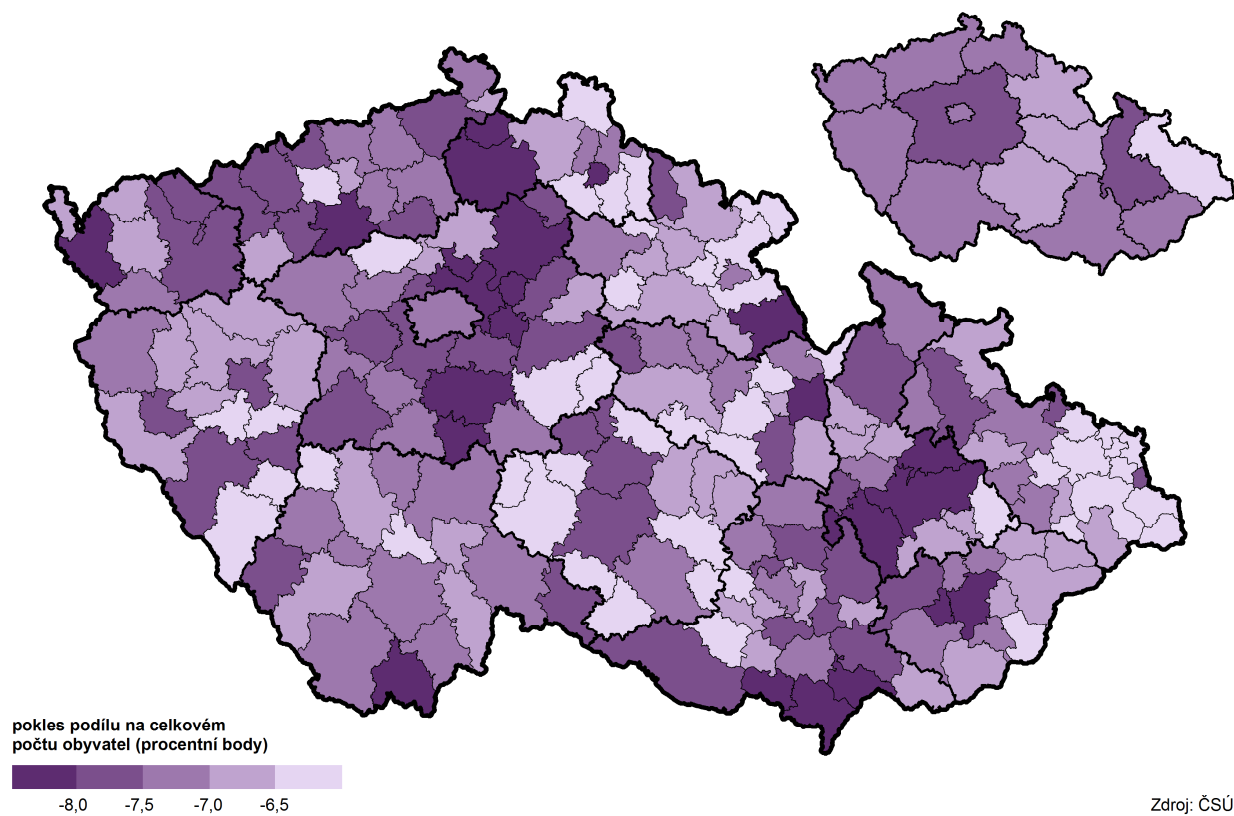
Změnu podílu mladých osob do 14 let v České republice v letech 2001 až 2016 ve Zlínském kraji lze popsat největším odlivem jedinců v této věkové třídě v SO ORP Valašské Klobouky (až -3,0 procentních bodů poklesu podílu na celkovém počtu obyvatel). Naopak nejvyšší nárůst obyvatelstva zaznamenal správní obvod Zlín (do 1,5 procentního bodu).

V rámci celé České republiky nejvíce osob přibývá ve Středočeském kraji a Hlavním městě Praze, což jistě souvisí s tamější nízkou nezaměstnaností a možností se uplatnit v širokém výběru různorodých oborů, které jsou obvykle v jiných krajích poněkud specifické a nemají takové spektrum nabídky pracovních příležitostí.

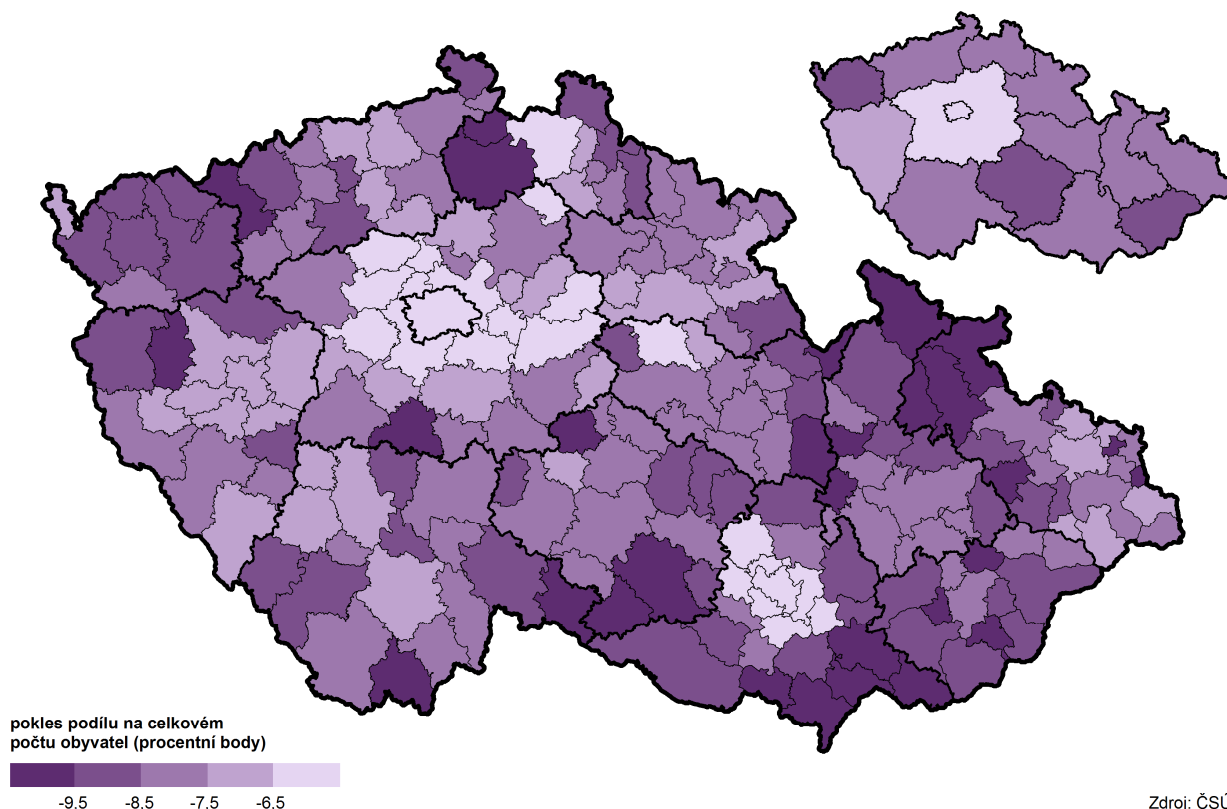
Změna podílu osob ve věku 0–14 let podle SO ORP a krajů mezi 31. 12. 2001 a 31. 12. 2016



Změna podílu osob ve věku 15–29 let podle SO ORP a krajů mezi 31. 12. 2001 a 31. 12. 2016



Změna podílu osob ve věku 0–29 let podle SO ORP a krajů mezi 31. 12. 2001 a 31. 12. 2016



Tab. 1.2 Věková struktura obyvatelstva podle velikostních skupin obcí k 31. 12. 2016

	Celkem	v tom s počtem obyvatel							
		do 199	200–499	500–999	1 000– –1 999	2 000– –4 999	5 000– –19 999	20 000– –49 999	50 000 a více
Počet obcí	307	17	85	97	54	36	13	4	1
Počet obyvatel	583 698	2 417	29 668	70 334	77 705	105 467	120 243	102 747	75 117
z toho ženy (%)	51,0	48,2	49,5	50,0	50,1	50,6	51,2	52,3	52,2
Počet obyvatel ve věku 0–29 let	181 938	725	9 548	22 786	25 458	33 710	36 404	31 151	22 156
z toho ženy (%)	48,6	48,6	47,7	48,3	48,5	48,7	48,2	49,0	49,0
v tom ve věku (%):									
0–4 let	15,6	16,8	15,1	15,5	15,2	15,2	15,2	15,9	17,1
5–9 let	16,9	15,2	16,5	16,5	17,1	16,1	16,7	17,2	18,0
10–14 let	15,0	15,2	15,6	15,4	15,1	15,1	14,8	14,6	14,9
15–19 let	14,3	14,9	14,4	15,3	14,7	14,8	14,2	13,6	13,2
20–24 let	17,4	16,6	18,3	17,6	17,5	18,4	17,7	16,9	15,4
25–29 let	20,9	21,4	20,3	19,6	20,3	20,4	21,5	21,9	21,4
Index stáří ¹⁾	131,1	140,4	120,1	115,6	113,9	126,8	141,7	141,7	144,8
Index ekonomického zatížení ²⁾	51,9	51,5	50,0	49,6	49,8	50,7	51,8	53,7	56,5

¹⁾ počet osob ve věku 65 a více let na 100 osob ve věku 0–14 let

²⁾ počet osob ve věku 0–14 let a 65 a více let na 100 osob ve věku 15–64 let

Index stáří (poměr počtu osob ve věku 65 a více let na 100 osob ve věku 0 až 14 let) v roce 2016 dosáhl nejvyšší hodnoty v obcích s počtem obyvatel 50 000 a více obyvatel (144,8 %). Následovaly obce s 5 000 – 19 999 a 20 000 – 49 999 obyvateli (shodně 141,7 %). Naopak nejnižší index stáří vykazovaly obce s 1 000 – 1 999 (113,9 %) občany.

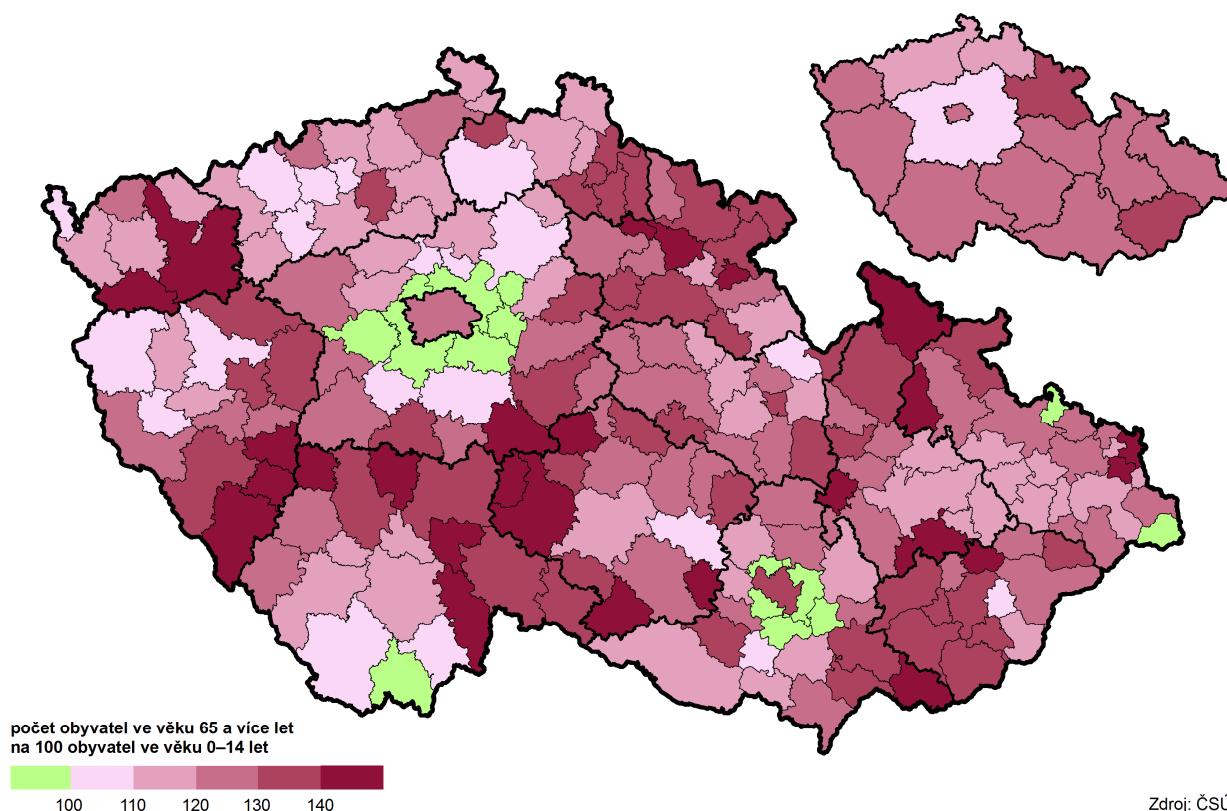
Od roku 2007 se ve Zlínském kraji zvedl index stáří o 23,9 procentního bodu (ze 107,2 % na 131,1 %). V rámci vývoje indexu stáří v jednotlivých okresech Zlínského kraje lze konstatovat, že největší nárůst zaznamenal okres Vsetín (o 24,2 p.b.; z 98,4 % na 122,6 %), pak Uherské Hradiště (o 23,4 p.b.; ze 108,6 % na 132,0 %) a následoval okres Kroměříž (o 21,8 p.b.; ze 109,6 % na 131,4 %). Nejmenší růst byl v okrese Zlín (o 17,0 p.b.; z 83,8 % na 100,8 %).

Rozdíl byl patrný mezi ženami a muži. Zatímco u mužů v roce 2007 dosahoval tento index 80,5 %, u žen šlo o významně vyšší číslo, 135,5 %. V roce 2016 se rozdíl ještě více prohloubil, u mužů šlo o 103,0 %, u žen o 160,9 %. Index stáří se lišil i podle okresů. Zatímco v okrese Zlín činil v roce 2007 u mužů 83,8 %, v okresech Kroměříž a Uherské Hradiště 81,7 %, resp. 81,2 % a pak se posunul v roce 2015 na hodnoty 100,8 % ve Zlíně, 103,7 % v Kroměříži a 103,0 % v Uherském Hradišti. Nejvyššího indexu stáří dosáhly v roce 2016 ženy v Uherském Hradišti 162,5 %.

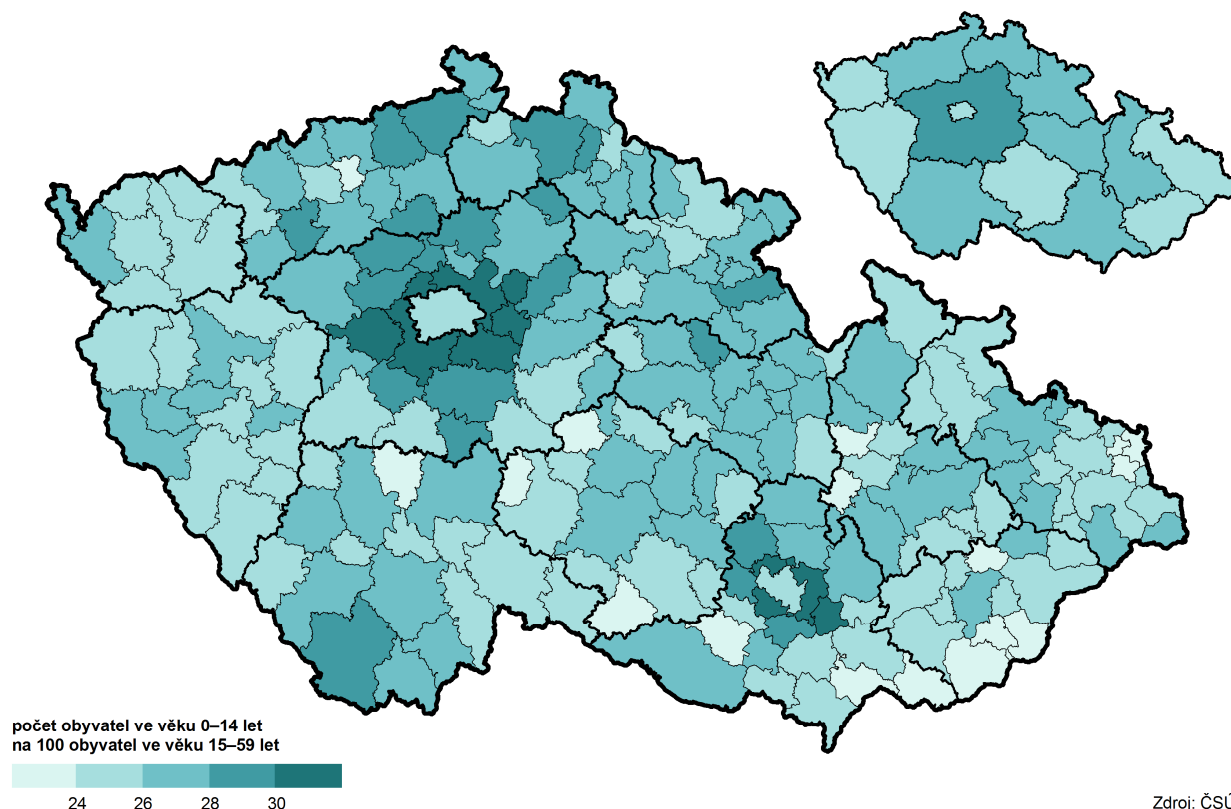
Změny byly patrné u indexu stáří i mezi správními obvody obcí s rozšířenou působností. Zdaleka nejvyšší byl koeficient v roce 2015 v Bystřici pod Hostýnem (143,8 %) a Luhačovicích (133,8 %) a nejnižší ve Vizovicích (104,3 %).

V rámci celé České republiky v roce 2007 činil index stáří 102,4 %. V tomtéž roce nedosáhly 100 % kraje Ústecký (85,0 %), Královéhradecký (90,9 %), Liberecký (91,2 %), Středočeský (95,3 %) a Moravskoslezský (97,2 %). Nejvyšší byl v Hlavním městě Praze (129,4 %). V roce 2016 byl průměrný index stáří v ČR 120,7 %. Tohoto průměru nedosáhly jen Ústecký (115,0 %), Liberecký (118,4 %) a Středočeský (101,5 %) kraj. Jediným krajem, kde index stáří za posledních 10 let klesl, bylo Hlavní město Praha (ze 129,4 % na 122,4 %).

Index stáří podle SO ORP a krajů k 31. 12. 2016



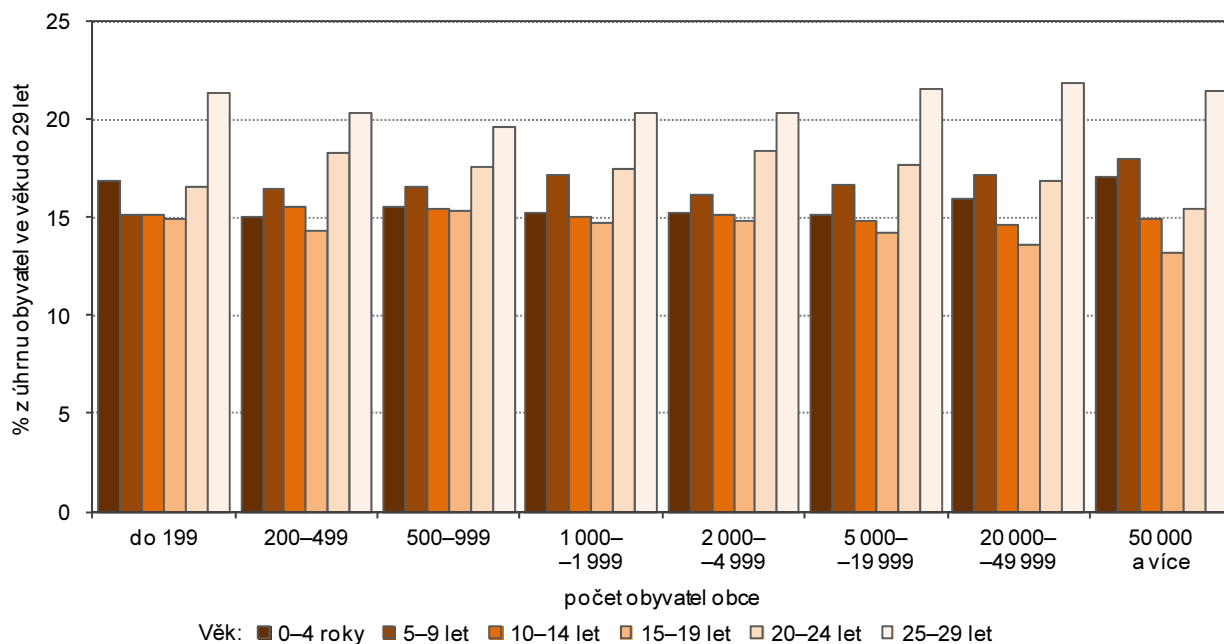
Index závislosti podle SO ORP a krajů k 31. 12. 2016



Zdroj: ČSÚ

Index ekonomického zatížení (počet obyvatel v dětském a poproduktivním věku připadající na 100 obyvatel ve věku 15 až 64 let) v roce 2016 byl nejvyšší v obci s 50 000 a více obyvateli (56,5 %), následovaný obcemi s počtem osob 20 000-49 999 (53,7 %). Nejnižší index byl zaznamenán u obcí s 500-999 obyvateli (49,6 %).

Graf 1.3 Věková struktura mladé generace podle velikostních skupin obcí ve Zlínském kraji



Pokud jde o věkovou strukturu mladé generace ve Zlínském kraji v roce 2016 podle velikostních skupin obcí, je patrné, že bez ohledu na velikost obce převažovala skupina 25 až 29 let, která ve všech obcích podle množství obyvatel tvořila procentuální velikostní podíl nad 20,0 % (kromě obcí s 500-999 občany). Navíc si

Ize povšimnout, že v obci s 50 000 a více obyvateli byl vysoký podíl dětí od 0 do 4 let (17,1 %), který pak u ostatních skupin klesal, s výjimkou obcí do 199 obyvatel (16,8 %).

Ve Zlínském kraji se průměrný věk obyvatel zvyšuje. V roce 2007 činil 40,4 a za aktuální desetiletí se v roce 2016 dostal na 42,7 let. Ve srovnání s Českou republikou byl v roce 2007 Zlínský kraj o 0,1 roku nad průměrem a v roce 2016 o 0,7 roku výše.

Narození a jejich struktura

Pokud se budeme zabývat trendem vývoje počtu narozených dětí za posledních 10 let ve Zlínském kraji, můžeme konstatovat, že od roku 2010 až do roku 2012 měl kolísavou tendenci, která se projevila tím, že zatímco v roce 2008 se narodilo o 202 více dětí než v roce předchozím (2007 - 6 059 dětí, 2008 - 6 261), v roce 2011 už se počet novorozenců meziročně snížil o 536. Od roku 2013 pak postupně narůstal s vrcholem v roce 2015, ale přes hranici 6 000 dětí se už nedostal. V celé České republice byl také rok 2008 nejhojnější v ohledu na počet novorozenců (119 570), největší pokles byl zaznamenán v roce 2013 (106 751) a pak už začal počet narozených dětí zvolna stoupat, ale obdobně jako ve Zlínském kraji už hodnoty z roku 2008 nedosáhl.

Za poslední desetiletí se stabilně rodilo více chlapců než děvčat. Ve Zlínském kraji byl v počtech novorozenců podle pohlaví nejvyšší rozdíl (267) v roce 2007, kdy se narodilo 3 163 mužů a 2 896 žen. Ještě v roce 2008 (201) a 2012 (241) překročil rozdíl hranici dvou set. V letech 2014 (77) a 2015 (65) byl rozdíl ve prospěch živě narozených mužů pouze v desítkách. Oproti tomu data za celou Českou republiku jsou v tomto ohledu poněkud jiná. Největší rozdíl mezi živě narozenými muži a ženami byl v letech 2008 (3 082), 2010 (3 287) a 2016 (3 011), v ostatních letech se pohyboval nad 2 000 ve prospěch mužů.

Tab. 1.3 Živě narození podle věku matky, pořadí dítěte a rodinného stavu matky

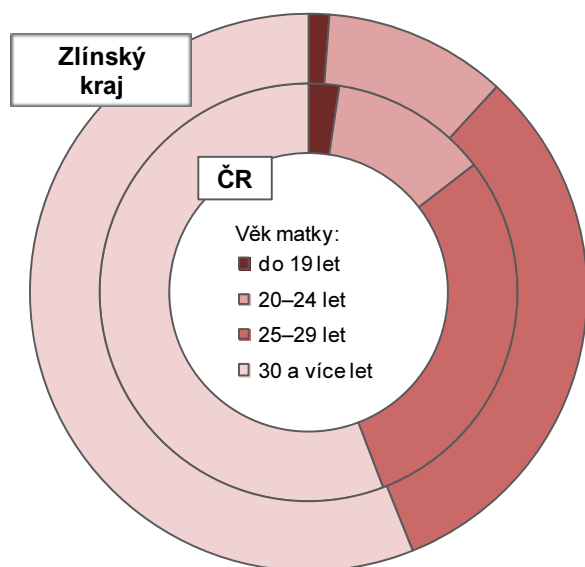
	2007	2008	2009	2010	2011	2012	2013	2014	2015	2016
Živě narození	6 059	6 261	6 076	6 106	5 570	5 493	5 585	5 599	5 847	5 863
z toho matekám ve věku do 29 let	3 304	3 146	2 963	2 859	2 497	2 478	2 494	2 433	2 538	2 575
podle věku matky (%):										
do 17 let	0,6	1,0	1,0	0,7	0,8	0,8	0,8	0,9	0,7	0,5
18–19 let	3,2	2,7	3,2	3,0	2,5	2,9	2,8	2,2	2,5	2,3
20–24 let	22,8	23,5	24,9	23,9	24,3	23,9	23,4	23,1	22,8	24,2
25–29 let	73,5	72,9	70,8	72,4	72,2	72,5	72,9	73,8	74,0	73,0
podle pořadí dítěte (%):										
první	61,7	63,2	62,8	62,9	64,4	66,1	65,4	66,9	66,0	67,9
druhé	32,2	31,4	33,0	31,7	29,9	28,4	29,0	28,1	28,0	27,1
třetí a další	6,1	5,4	4,2	5,4	5,7	5,5	5,7	5,0	6,0	5,0
podle rodinného stavu matky (%):										
svobodné	27,5	30,3	34,2	36,0	36,6	42,5	43,3	45,9	46,5	45,4
vdané	70,0	68,2	64,0	62,1	61,8	56,1	54,7	52,7	52,0	53,4

U matek do 29 let převažovala v posledních 10 letech především věková kategorie 25 až 29 let. Následovala skupina 20 až 24 let. Nejvíce matek porodilo do 29 let své první dítě (61,7 % v roce 2007 až 67,9 % v roce 2016), pak především do roku 2010 z více než 30 % druhé dítě. V dalších letech počet druhorozených do 29 let matky klesal. Výrazně stoupl počet svobodných matek (z 27,5 % v roce 2007 na 45,4 % v roce 2016, resp. 46,5 % v roce 2015). Oproti tomu se snížilo množství vdáných matek (v roce 2007 jejich podíl tvořilo 70,0 % a v roce 2016 už jen 53,6 %, resp. 52,0 % v roce 2015).

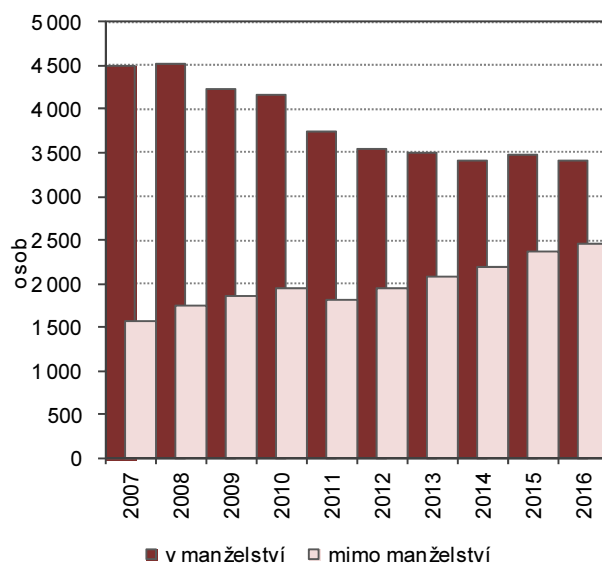
Ve Zlínském kraji se během sledované doby narodily i 4 děti matekám do 14 let. Na opačné straně narůstá počet matek ve věku 40 a více let. Zatímco v roce 2007 jich bylo 67, v roce 2016 už 188. Lze odhadovat, že tímto směrem se budou ubírat i matky, které nyní patří k mladé generaci do 29 let.



Graf 1.4 Živě narození podle věku matky v roce 2016

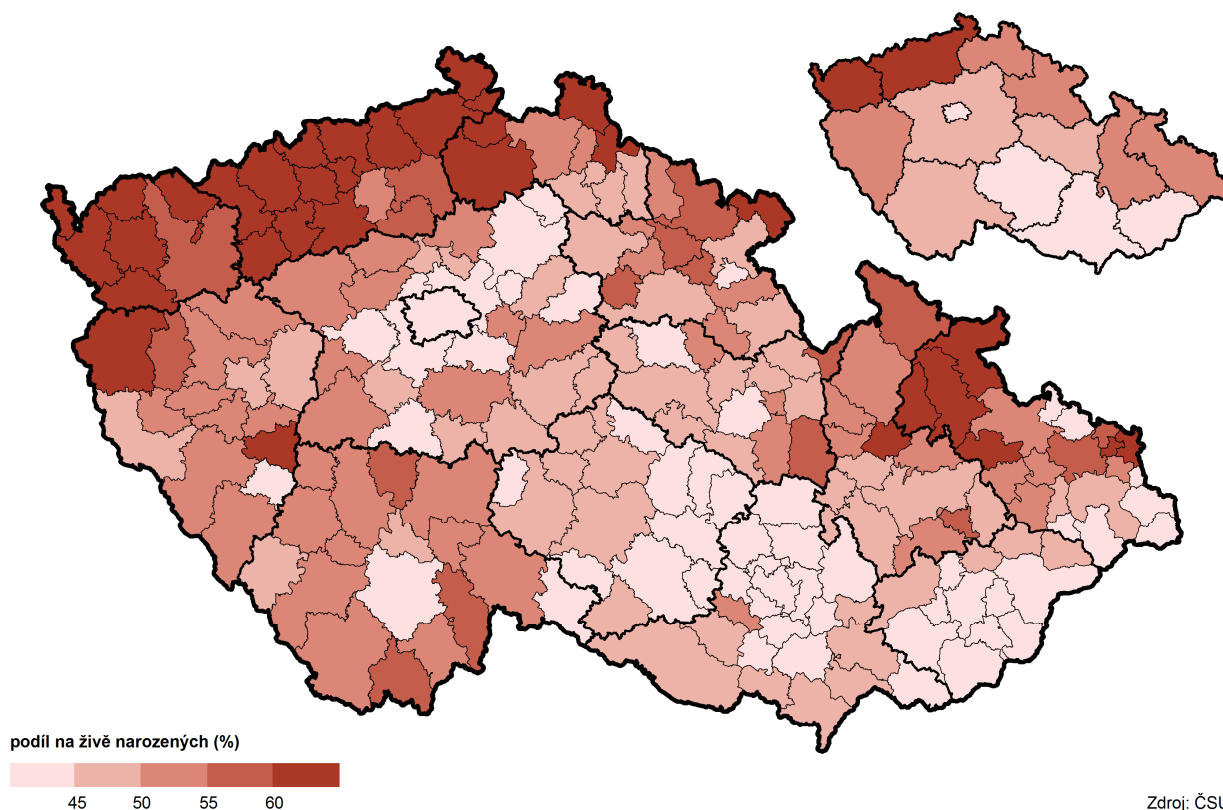


Graf 1.5 Živě narození v manželství a mimo manželství ve Zlínském kraji



Lze konstatovat, že procentuální podíl matek do 19 let ve Zlínském kraji (1,2 %) byl na počtu všech porodů v roce 2016 výrazně nižší než poměr za celou Českou republiku (2,4 %). Také zastoupení matek ve věku 20 až 24 let bylo o 1,6 % v kraji nižší než v republice. U dat za matky ve věkové skupině 25 až 29 let (ZLK 32,1 %; ČR 29,7 %) a 30 a více let (ZLK 56,1 %; ČR 55,8 %) se trend obrátil a data za Zlínský kraj jsou o 2,4 p.b., resp. o 0,3 p.b. u těchto matek vyšší.

Děti narozené mimo manželství podle SO ORP a krajů v roce 2016



Jak ve Zlínském kraji, tak v České republice děti narozených mimo manželství za posledních 10 let rapidně přibýlo. Rozdíl v kraji mezi rokem 2007 a 2016 v kraji činil 888 dětí. K mírnému poklesu došlo jen v roce

2011 (úbytek mezi lety 2010 a 2011 byl 123 novorozenců), který se však v roce 2012 vrátil k narůstajícímu trendu. V České republice byla za zkoumané období situace obdobná, i s poklesem v roce 2011. Počet živě narozených dětí v manželství v kraji oproti tomu klesal od roku 2008, kdy se narodilo 4 515 dětí v manželství až do roku 2014 - 3 408 dětí u sezdaných párů. V letech 2015 a 2016 počet těchto dětí lehce vzrostl (3 473, resp. 3 412). V České republice bylo také nejvíce dětí narozených v manželství za sledované desetileté období v roce 2008 (76 113) a pak už byla tendence klesající až do roku 2015 (57 788) a v roce 2016 počet dětí mírně vzrostl (57 930).

Mezikrajské srovnání situace za posledních 10 let ukazuje, že se celkově zvýšil za toto období počet živě narozených dětí pouze v Hlavním městě Praze (o 1 734 dětí), v Jihomoravském (o 822 dětí) a Středočeském (o 469) kraji. V ostatních krajích množství narozených dětí klesalo. Ve všech krajích pak narostl počet dětí narozených mimo manželství a pokleslo množství narozených dětí u vdaných matek.

Podíl živě narozených dětí mimo manželství není ve Zlínském kraji, v porovnání s SO ORP a kraji na severozápadě a severovýchodě republiky, příliš vysoký. Ale i tak jde o 41,8 % dětí v kraji narozených mimo manželství, především z důvodu aktuálního trendu nesezdaných párů. Zatímco v roce 2007 tvořily v SO ORP Zlín živě narozené děti mimo manželství 21,8 %, v roce 2016 už to bylo 39,0 %. V dalších 6 správních obvodech (z celkem 13) to bylo v roce 2015 přes 40 %. Nejvíce v obvodě Otrokovice 48,4 %, Kroměříž 47,9 % a Bystřice pod Hostýnem 45,4 %. Oproti tomu celý příhraniční západ a severozápad ČR vykazuje nejvyšší hodnoty tohoto jevu. Např. v SO ORP Děčín v Ústeckém kraji činilo procento živě narozených dětí mimo manželství již v roce 2007 přibližně tolik (45,9 %), jako v Bystřici pod Hostýnem v roce 2015 (45,4 %). Ještě vyšší hodnoty vykázal SO ORP Chomutov, kde podíl dětí narozených mimo manželství v roce 2015 byl 65,5 %. Další oblastí s vysokým výskytem dětí narozených mimo manželství v roce 2015 je ještě SO ORP Bruntál (66,4 %) s přilehlými oblastmi (např. Krnov 63,8 %).

Tab. 1.4 Živě narození podle věku matky a věku otce v manželství

	Celkem	Věk matky																		
		do 18	19	20	21	22	23	24	25	26	27	28	29	30	31	32	33	34	35–39	40 a
	3 412	2	4	11	18	40	52	104	141	169	234	265	336	290	317	263	233	196	635	102
v tom věk otce:																				
do 18	-	-	-	-	-	-	-	-	-	-	-	-	-	-	-	-	-	-	-	-
19	-	-	-	-	-	-	-	-	-	-	-	-	-	-	-	-	-	-	-	-
20	2	1	-	-	1	-	-	-	-	-	-	-	-	-	-	-	-	-	-	-
21	3	1	-	-	-	-	-	-	-	-	-	-	-	-	-	2	-	-	-	-
22	13	-	-	1	2	3	3	1	-	-	-	2	-	-	-	-	-	-	-	1
23	17	-	-	-	2	3	5	1	2	-	2	1	1	-	-	-	-	-	-	-
24	55	-	1	1	5	6	9	11	8	2	1	1	1	2	2	1	1	1	2	-
25	48	-	2	1	3	4	2	8	9	3	2	5	5	1	1	-	2	-	-	-
26	88	-	-	3	1	3	7	14	11	9	15	6	6	2	5	1	-	1	4	-
27	126	-	-	1	-	4	3	8	19	20	29	14	14	5	3	3	1	2	-	-
28	159	-	-	-	1	3	9	15	14	23	28	31	15	5	2	1	4	1	6	1
29	192	-	-	-	1	1	2	11	18	22	31	27	35	14	11	7	4	1	5	2
30–34	1 226	-	1	2	2	11	10	23	41	71	84	117	180	166	169	120	88	57	79	5
35–39	1 009	-	-	2	-	2	2	11	9	14	34	46	68	80	90	99	109	102	318	23
40–44	374	-	-	-	-	-	-	-	10	5	6	12	8	13	29	25	18	28	171	49
45–49	71	-	-	-	-	-	-	-	-	-	-	2	2	2	2	2	4	3	40	14
50 a více	29	-	-	-	-	-	-	1	-	-	2	1	1	-	3	2	2	-	9	8

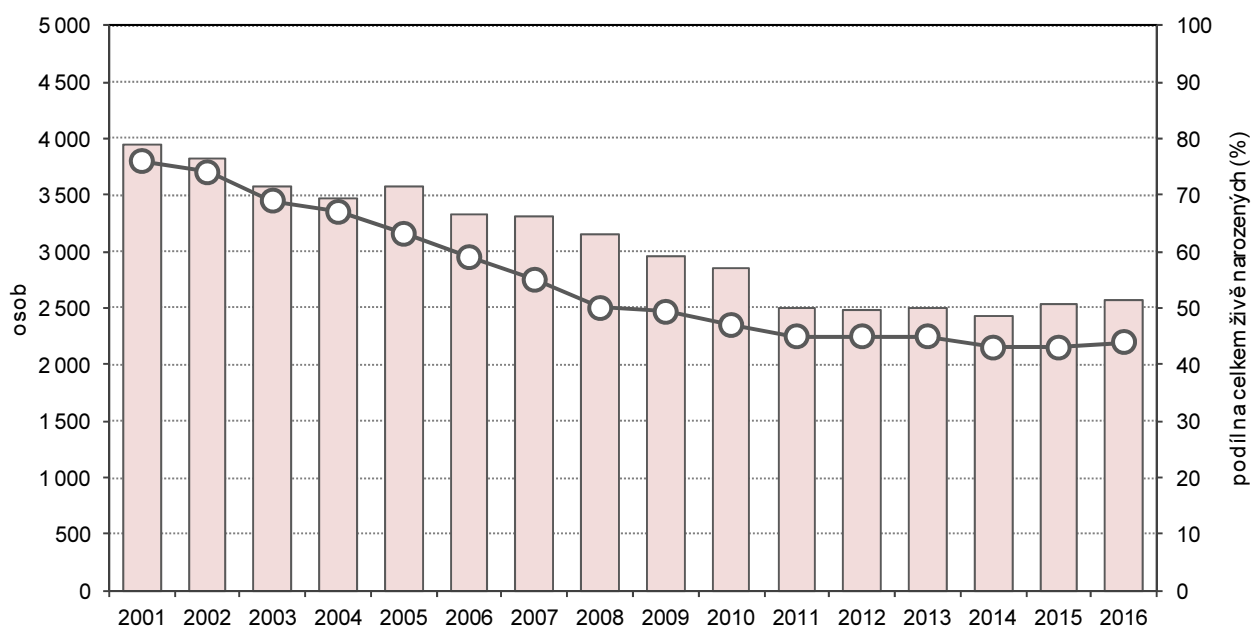
Pokud se podíváme na data, která se týkají dětí narozených v manželství a mimo něj v roce 2016, tak u věkových skupin matek do 29 let můžeme konstatovat, že poměr novorozenců byl 1 376 (nar. v manželství) ku 1 199 (nar. mimo manželství). Nejvíce dětí se v manželství narodilo ženám ve 29 letech (336). Do 19 let matek se počet novorozenců pohyboval pouze v jednotkách, od 20 do 23 let stoupl na desítky. Ve věku matek 24 až 26 let se vyhoupl nad 100 dětí a u skupin 27 až 33 let byl nad dvěma stovkami. Z toho matky ve 29. roku věku porodily dokonce 336 dětí a v 31. roku věku 317 dětí. Otcové se k rodinnému životu odhodlali ještě později, nejvyšší počet dětí u jejich populace do 29 let tvořil právě ten poslední zkoumaný (192 dětí). Nejvíce novorozenců měli až po 30 roku věku (věk. skupina 30 až 34 – 1 226 dětí).



Tab. 1. 5 Živě narození podle věku matky a věku otce mimo manželství

	Celkem	Věk matky																			40 a více
		do 18	19	20	21	22	23	24	25	26	27	28	29	30	31	32	33	34	35–39		
	2 451	32	35	45	72	84	97	99	134	124	134	167	176	160	190	153	141	135	387	86	
v tom věk otce:																					
do 18	3	2	1	-	-	-	-	-	-	-	-	-	-	-	-	-	-	-	-	-	-
19	7	-	3	3	-	-	-	-	-	-	-	1	-	-	-	-	-	-	-	-	-
20	7	1	1	-	1	1	-	-	2	-	-	-	-	-	-	-	-	1	-	-	-
21	15	2	-	2	5	4	-	-	-	-	-	2	-	-	-	-	-	-	-	-	-
22	32	1	1	5	4	4	5	1	4	1	-	-	2	1	2	-	-	-	-	-	1
23	53	-	2	7	7	10	5	3	5	3	2	3	2	-	-	2	-	-	-	1	1
24	47	-	3	2	4	6	9	3	5	4	1	2	4	1	1	1	-	-	-	-	1
25	77	2	2	2	5	8	7	12	15	8	2	3	2	4	2	-	-	2	1	-	-
26	73	-	-	1	6	6	6	6	8	6	6	3	4	4	2	5	3	3	4	-	-
27	94	-	1	-	1	8	8	3	9	6	8	9	12	10	5	2	3	4	5	-	-
28	131	-	1	2	4	6	9	9	12	17	11	22	11	2	5	4	3	5	7	1	1
29	112	-	-	-	1	4	5	16	7	11	8	10	7	13	12	4	3	3	8	-	-
30–34	642	2	4	2	13	9	25	23	34	32	45	52	71	62	75	54	44	29	54	12	12
35–39	506	-	-	-	3	5	4	7	12	12	25	38	28	36	35	51	45	45	141	19	19
40–44	238	1	-	1	1	3	2	3	2	6	4	7	16	12	20	10	19	24	80	27	27
45–49	53	-	-	-	-	-	-	-	-	1	2	-	1	1	4	4	7	3	22	8	8
50 a více	24	-	-	-	-	-	-	-	1	1	-	1	-	1	-	1	3	2	9	5	5
nezjištěn	337	21	16	18	17	10	12	13	18	16	20	14	16	13	27	15	11	14	55	11	11

U živě narozených dětí mimo manželství převažují ve zkoumaném vzorku matky ve věku 29 let (176 narozených dětí). Více novorozenců už bylo jen u věku matek 31 let (190). Lze konstatovat, že u otců dětí narozených mimo manželství je situace odlišná, nejvyšší počet narozených dětí byl ve věkové kategorii 30 až 34 let (642), následovala skupina 35 až 39 roků (506) a překvapivě vysoký je i počet dětí (337), u nichž nebyl věk otce zjištěn. V jednotkách se pak pohybují počty dětí narozených mimo manželství, u nichž byl poměrně vysoký věkový rozdíl mezi matkou a otcem.

Graf 1.6 Živě narození matkám do 29 let ve Zlínském kraji


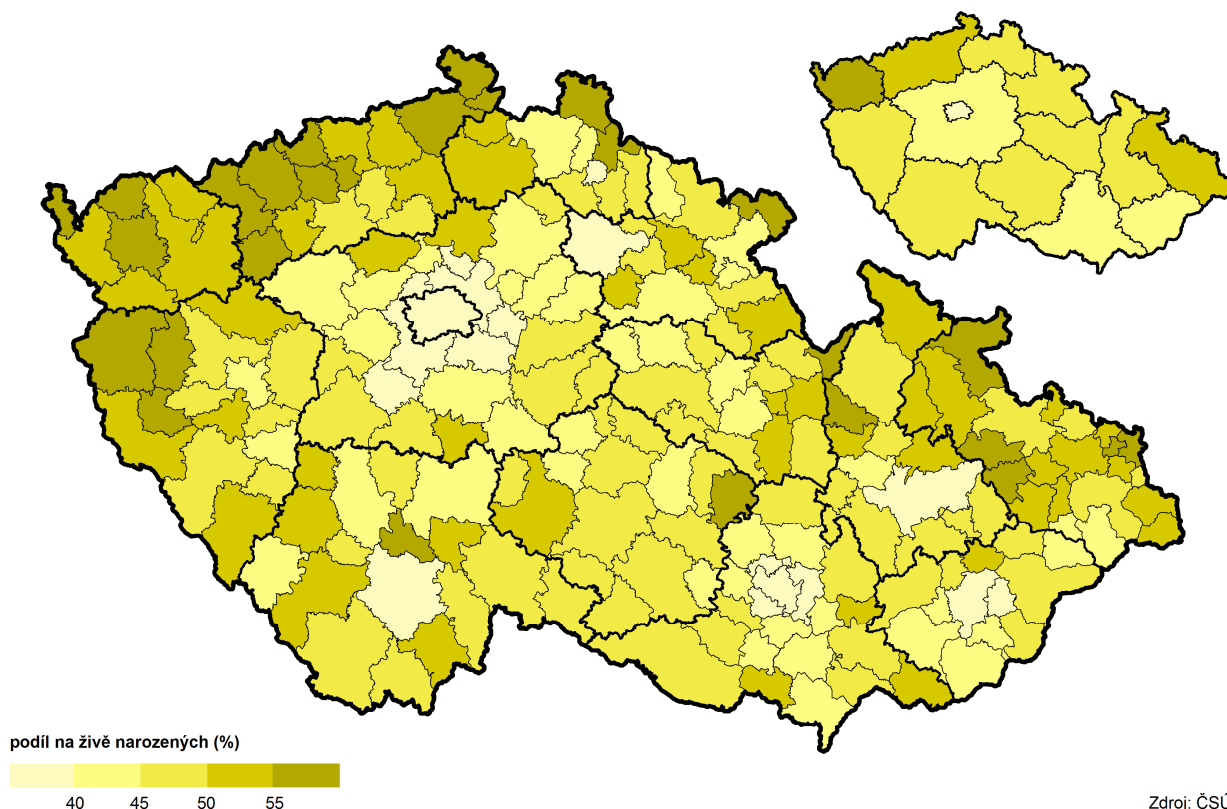
Pokud bychom tuto problematiku zkoumali podle krajů v republice, tak lze konstatovat, že trend byl obdobný. Ve všech krajích počet dětí narozených mimo manželství za posledních 10 let (i od roku 2001) vzrostl. Nejvyšší nárůst nastal ve Středočeském kraji (rozdíl mezi rokem 2001 a 2016 činil 1 808 novorozenců), Jihomoravském kraji (1 522) a Moravskoslezském kraji (1 403). Důvodem může být nižší zájem obyvatelstva vstupovat do manželství, přestože jednotlivé páry spolu mají děti.

Průměrný věk matek při narození prvního dítěte se mezi lety 2007 a 2016 v kraji zvyšoval. Věk matek při narození prvního dítěte byl v roce 2007 v průměru 27,7 let, ale během deseti let se posunul až na 29,0 roku. U druhorozených dětí měly matky v roce 2007 v průměru 30,4 roků a v roce 2016 31,9 let. Pokud měly matky třetí dítě, posunul se jejich věk z 32,9 let v roce 2007 na 34,5 roků v roce 2016.

Klesal i počet narozených dvojčat, kterých bylo v letech 2007 a 2008 127, resp. 132, s vrcholem v roce 2010 (161), aby se pak snížil až na 82 v roce 2015 a 95 v roce 2016. Výskyt narození trojčat byl výjimečný, 3x se narodila v roce 2009 a v roce 2014.

Počet živě narozených dětí matkám do 29 let ve Zlínském kraji (3 948 v r. 2001, 2 575 v r. 2016) klesl od roku 2001 o 34,8 % (1 373 dětí). S tím se také snižoval podíl těchto dětí na celkově živě narozených z 76 % v roce 2001 na 44 % v roce 2016.

Děti narozené matkám ve věku do 29 let podle SO ORP a krajů v roce 2016



Zdroj: ČSÚ

Z živě narozených 5 863 dětí ve Zlínském kraji v roce 2016 porodily 2 575 (43,9 %) matky do 29 let. Z toho bylo 66 novorozenců s porodní hmotností do 1 999 g (celkově 154 dětí). Tyto děti se rodily do 38 týdne těhotenství matek a to jak napříč všemi zastoupenými kategoriemi, tak u matek do 29 let. Trend porodní hmotnosti dětí u mladých matek do 29 let byl obdobný jako u novorozenců ostatních rodiček, největší počet (956; 37,1 % dětí matek do 29 let) byl zastoupen ve skupině 3 000 až 3 499 g. Následovala kategorie 3 500 až 3 999 g (763; 28,6 %). Děti s uvedenými hmotnostmi se rodily především ve 40. týdnu těhotenství matek.

Tab. 1.6 Živě narození ve Zlínském kraji podle porodní hmotnosti a týdne těhotenství v roce 2016

	Celkem	z toho podle týdne těhotenství												
		do 27	28–29	30–31	32–33	34–35	36	37	38	39	40	41	42 a více	nezjištěno
Živě narození	5 863	22	9	25	74	152	156	283	648	1 249	1 803	1 100	208	134
z toho podle porodní hmotnosti:														
do 1999 g	154	21	9	23	56	26	14	2	3	-	-	-	-	-
2000–2499 g	269	-	-	2	18	77	45	43	37	26	15	3	-	3
2500–2999 g	890	-	-	-	-	39	62	124	193	216	170	66	5	15
3000–3499 g	2 161	-	-	-	-	5	27	94	278	560	734	363	63	37
3500–3999 g	1 775	-	-	-	-	3	7	18	120	353	662	488	99	25
4000–4499 g	488	-	-	-	-	-	1	2	14	78	198	154	34	7
4500 g a více	67	-	-	-	-	-	-	-	2	10	22	24	7	2
nezjištěno	59	1	-	-	-	2	-	-	1	6	2	2	-	45
Živě narození matkám ve věku do 29 let	2 575	6	2	13	35	76	78	126	267	534	786	499	97	56
z toho podle porodní hmotnosti:														
do 1999 g	66	6	2	12	25	13	6	1	1	-	-	-	-	-
2000–2499 g	141	-	-	1	10	40	29	19	19	12	8	2	-	1
2500–2999 g	429	-	-	-	-	19	30	62	81	99	91	37	1	9
3000–3499 g	956	-	-	-	-	1	11	37	112	243	323	179	31	19
3500–3999 g	736	-	-	-	-	2	1	7	48	151	266	207	46	8
4000–4499 g	199	-	-	-	-	-	1	-	5	22	83	65	18	5
4500 g a více	28	-	-	-	-	-	-	-	1	4	13	8	1	1
nezjištěno	20	-	-	-	-	1	-	-	-	3	2	1	-	13

Míra plodnosti značí počet živě narozených dětí ženám ve vybraných věkových skupinách na střední stav žen stejného věku. Míry plodnosti žen do 29 let ve Zlínském kraji, především ve věkové skupině 25 až 29 let, za posledních 10 let klesaly. Zatímco v roce 2007 a 2008 tato položka činila 107,8, resp. 107,0 a pak se snížila na 102,3 a 103,6 v letech 2009 a 2010, od roku 2011 až do roku 2014 se dostala pod hladinu 100,0. Až v letech 2015 a 2016 opět překročila hranici 100,0 (101,3, resp. 102,1). U žen ve věku 30 až 34 let byl trend stále rostoucí, z hodnoty 86,8 za rok 2007 se dostal na 112,4 v roce 2016. Za zmínku stojí i skutečnost, že zatímco v roce 2007 se míry plodnosti lišily mezi věkovou kategorií 20 až 24 let a 35 až 39 let o 10,0 ve prospěch mladší věkové skupiny, v roce 2016 už to bylo o 7,8 více u starší z těchto dvou kategorií.

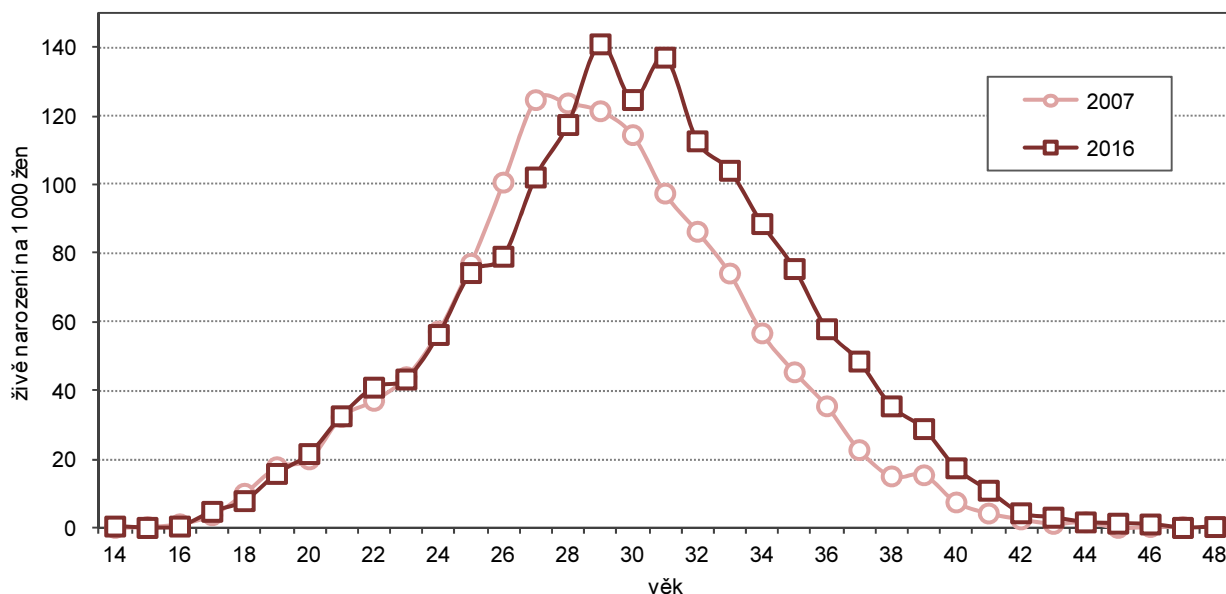
Tab. 1.7 Míry plodnosti podle věku žen

	2007	2008	2009	2010	2011	2012	2013	2014	2015	2016
Míry plodnosti podle věku žen¹⁾										
15–19	6,6	6,2	7,0	6,2	5,1	6,0	6,6	5,7	6,3	5,8
20–24	37,9	37,4	37,7	35,4	32,0	31,5	31,6	31,3	33,7	38,8
25–29	107,8	107,0	102,3	103,6	93,3	93,8	95,9	95,7	101,3	102,1
30–34	86,8	92,9	91,9	100,2	94,5	94,4	101,0	104,3	113,3	112,4
35–39	27,9	34,3	34,5	34,2	35,5	36,9	37,9	40,8	43,8	46,6
40–44	3,2	4,7	5,1	4,4	6,0	5,7	6,2	7,9	7,4	7,6
45–49	0,1	0,1	0,3	0,2	0,5	0,2	0,2	0,5	0,5	0,5
15–49	41,8	43,4	42,4	43,0	39,9	39,9	41,1	41,9	44,4	45,1
Úhrnná plodnost ²⁾	1,341	1,404	1,386	1,414	1,335	1,346	1,400	1,431	1,530	1,568

¹⁾ počet živě narozených dětí ženám v určitém věku na 1 000 žen v daném věku

²⁾ průměrný počet živě narozených dětí, které by se narodily jedné ženě za předpokladu, že by míry plodnosti podle věku zaznamenané ve sledovaném kalendářním roce zůstaly během jejího reprodukčního období (15–49 let) neměnné

Graf 1.7 Míry plodnosti podle věku žen ve Zlínském kraji



Míra potratovosti vyjadřující počet potratů v určitém věku na 1 000 žen v daném věku) logicky stoupá s počtem těhotných žen v jednotlivých věkových skupinách. Proto je nejvyšší ve věkových třídách 25 až 29, 30 až 34 a 35 až 39 let. Za uplynulých 10 let se vývoj tohoto ukazatele se snížil u věkové skupiny 15 až 19 let o 1,0 p.b., přičemž v roce 2015 to bylo dokonce o 2,8 p.b. ve srovnání s rokem 2007. Ve věkové kategorii 20 až 24 let potratovost kolísala. Největší pokles byl zaznamenán v roce 2011 (oproti r. 2007 o 0,7 p.b.). U věkové kategorie 25 až 29 let hodnoty vzrostly v letech 2009 (22,3; o 1,6 p.b.), 2014 (24,0; o 3,3 p.b.) a 2015 (23,1; o 2,4 p.b.) a jen v roce 2012 počet klesl pod hranici 20,0 na 19,1.

Tab. 1.8 Míry potratovosti podle věku žen

	2007	2008	2009	2010	2011	2012	2013	2014	2015	2016
Míry potratovosti podle věku žen¹⁾										
15–19	6,7	6,3	5,6	6,7	5,4	4,6	5,3	5,1	3,9	5,7
20–24	12,6	13,3	13,8	12,5	11,9	14,3	12,4	13,3	13,6	13,2
25–29	20,7	20,1	22,3	20,1	21,7	19,1	20,1	24,0	23,1	21,4
30–34	23,7	23,3	22,5	24,4	23,2	22,9	24,9	26,6	25,6	24,6
35–39	15,7	16,3	17,1	17,6	17,4	17,5	18,1	19,0	18,0	19,3
40–44	7,0	6,7	8,1	7,7	8,2	8,3	8,0	8,3	8,8	9,5
45–49	0,9	0,8	0,8	0,8	0,8	1,2	0,8	0,9	0,9	1,1
15–49	13,1	13,0	13,4	13,4	13,1	13,0	13,3	14,4	13,8	13,8
Úhrnná potratovost ²⁾	0,436	0,434	0,449	0,446	0,441	0,438	0,446	0,484	0,468	0,474

¹⁾ počet potratů žen v určitém věku na 1 000 žen v daném věku

²⁾ průměrný počet potratů, který by připadl na jednu ženu za předpokladu, že by míry potratovosti podle věku zaznamenané ve sledovaném kalendářním roce zůstaly během jejího reprodukčního věku (15–49 let) neměnné

Vývoj úhrnné potratovosti se příliš neměnil, během let 2007 až 2016 kolísal mezi hodnotami 0,436 (2007) až na 0,474 (2016).

Počet interrupcí (umělé přerušení těhotenství – UPT) během posledních 10 let významněji klesl pouze ve věkových skupinách 15 až 19 let (o 0,9 p.b.), 30 až 34 let (o 0,5 p.b.) a 35 až 39 let (o 1,4 p.b.). Naopak ve věkové kategorii žen v rozmezí 40 až 44 let vzrostl oproti roku 2007 v roce 2016 o 1,6 p.b. Úhrnná indukovaná potratovost byla nejvyšší mezi lety 2007 až 2016 v roce 2009 (0,252) a nejnižší v roce 2015 (0,225).



Tab. 1.9 Míry indukované potrativosti podle věku žen

	2007	2008	2009	2010	2011	2012	2013	2014	2015	2016
Míry indukované potrativosti podle věku žen¹⁾										
15–19	5,6	5,2	4,6	5,7	4,5	3,1	4,8	4,2	3,3	4,7
20–24	7,9	8,8	9,2	8,7	7,9	9,0	8,8	8,3	7,9	9,1
25–29	9,5	8,9	10,5	8,1	10,1	8,9	8,9	11,2	10,2	9,6
30–34	10,1	10,9	10,8	11,7	11,3	11,3	10,6	10,9	10,3	9,6
35–39	9,8	9,9	9,7	9,2	9,8	9,4	9,4	9,2	8,4	8,4
40–44	4,1	4,2	5,2	4,5	4,9	4,6	4,7	4,6	4,7	5,7
45–49	0,7	0,3	0,6	0,5	0,5	0,7	0,6	0,7	0,6	0,6
15–49	7,0	7,1	7,4	7,1	7,2	7,0	7,0	7,2	6,6	6,8
Úhrnná indukovaná potrativost ²⁾	0,239	0,241	0,252	0,241	0,244	0,235	0,238	0,244	0,225	0,238

¹⁾ počet interrupcí žen v určitém věku na 1 000 žen v daném věku

²⁾ průměrný počet interrupcí, který by připadl na jednu ženu za předpokladu, že by míry indukované potrativosti podle věku zaznamenané ve sledovaném kalendářním roce zůstaly během jejího reprodukčního věku (15–49 let) neměnné

Pokud se podíváme na umělá přerušení těhotenství všech žen již od roku 2001, můžeme ve všech krajích České republiky pozorovat postupné snižování. Ve Zlínském kraji činil pokles mezi rokem 2001 (737 interrupcí) a 2016 (382 interrupcí) o 355 indukovaných potratů.

Zemřelí, příčiny úmrtí, naděje dožití

Pokud jde o zemřelé ve věku od 0 do 29 let, za posledních 10 let došlo k významnému poklesu. Nejvíce zemřelých bylo v roce 2007 (110). Převažovaly osoby ve věku 25 až 29 let (32). Následovala věková kategorie 20 až 24 let (28). Celkový počet mladých zemřelých pak v roce 2009 meziročně klesl o 10 osob, aby se na stejný počet v roce 2010 vrátil. Postupně se pak počet zemřelých v těchto věkových kategoriích významně začal snižovat. V roce 2016 sice o 9 osob (69) překročil výsledek z roku 2015 (60), ale i tak došlo k výraznému posunu k nižší úmrtnosti obyvatel ve věku 0 až 29 let.

Tab. 1.10 Zemřelí ve věku 0 až 29 let ve Zlínském kraji

	2007	2008	2009	2010	2011	2012	2013	2014	2015	2016	
v tom ve věku:	0	22	13	22	20	18	14	22	21	21	13
1 - 4	4	3	3	3	2	3	3	5	4	2	2
5 - 9	2	1	3	3	2	3	2	4	3	8	8
10 - 14	6	2	6	4	2	4	3	4	2	5	5
15 - 19	16	15	9	14	13	10	8	13	3	7	7
20 - 24	28	22	18	26	22	22	20	15	9	15	15
25 - 29	32	36	21	22	16	31	25	18	18	19	19
Celkem	110	92	82	92	75	87	83	80	60	69	

Lze pozorovat, že v prvním roce života zemřelo v roce 2016 13 novorozenců. Tento stav během posledních 10 let kolísal, jelikož v roce 2007 to bylo 22 dětí a stejná situace se opakovala i v roce 2009 a 2013, aby se v letech 2014 a 2015 dostal na počet 21. Průměrně zemřelo ročně za posledních 10 let 18,6 dětí do 1 roku věku.

Do 28 dnů po narození zemřelo v roce 2007 ve Zlínském kraji 10 novorozenců. Nejvyšší počet byl v letech 2014 a 2015 (shodně 17 dětí) a v roce 2016 se dostal zase pod hodnotu 10 (8 novorozenců).

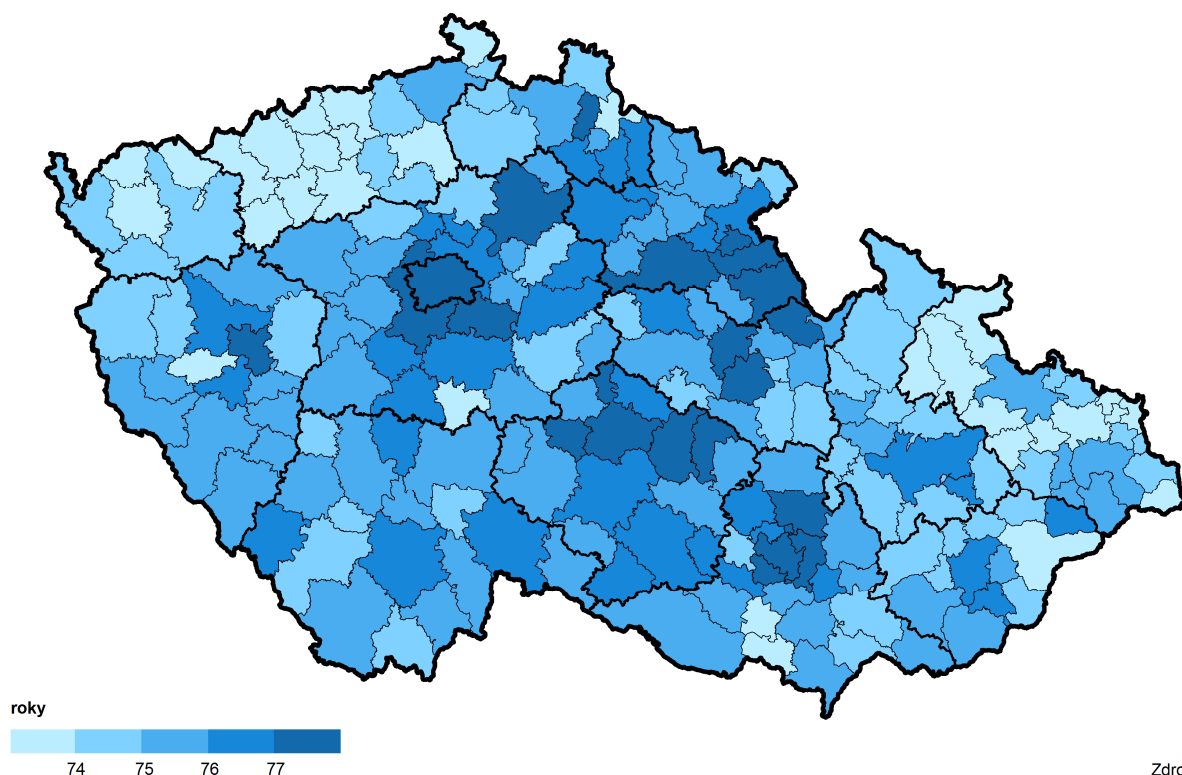
Nejvyšší počet zemřelých ve skupině 0 – 29 let byl ve věkové kategorii 25 až 29 let. Počet zemřelých v tomto věku za období 2007 až 2016 činil 238 osob. Počet se v této věkové skupině od roku 2007 snížil do roku 2016 o 41,0 %, ale i tak byla situace značně kolísavá. Obdobný trend vykazovala věková kategorie 20 až 24 let, kde např. v roce 2007 zemřelo v kraji 28 osob, ale v roce 2015 to bylo jen 9 mladých lidí. V tomto věku se počet úmrtí za posledních 10 let snížil o 46,4 %.

Úmrtí mužů v mladém věku v kraji jsou daleko častější než u dívek a mladých žen. Počet zemřelých za období 2007 – 2015 činil 761 osobu, z toho bylo 70,0 % mužů (532) a 30,0 % žen (229). Nejčastějšími příčinami úmrtí osob ve věku 0 až 29 let ve Zlínském kraji byly během let 2007 – 2015 u mladých mužů především vnější příčiny poranění a otrav (272), dopravní nehody (116) a úmyslné sebepoškození (91). Ve stejné kategorii žen byly na prvním místě opět vnější příčiny poranění a otrav (61) a dopravní nehody (38). Zatímco zemřelé osoby uvedené ve skupině vnější příčiny poranění a otrav i dopravní nehody se

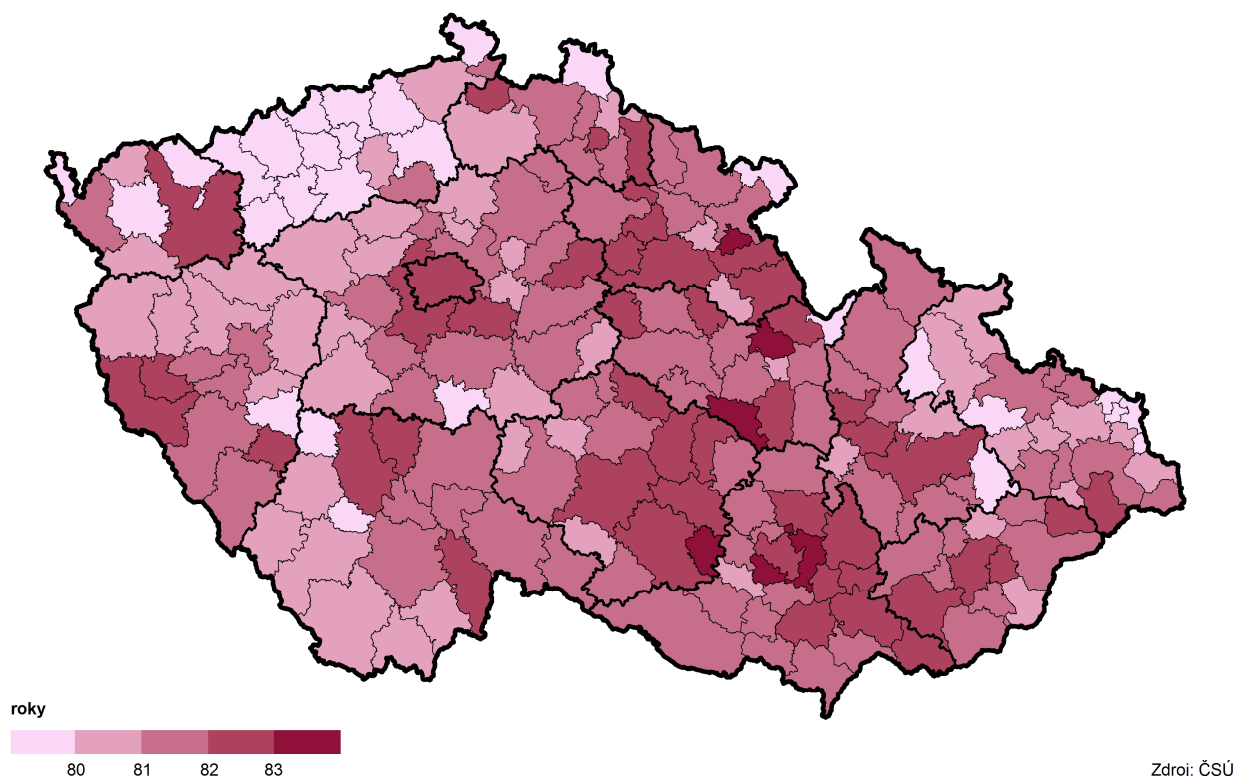
vyskytovaly napříč věkovým spektrem 0 až 29 let (s inklinací k vyšším věkovým kategoriím), úmyslné sebepoškození u mužů se týkalo výhradně věkové skupiny 10 až 29, kdy mladí muži ve věku 10 až 14 k tomuto fatálnímu činu sahalí jen ve zřídka případech v řádech jednotek. Od roku 2012 začal stoupat počet mužů zemřelých na novotvary, nemoci nervové soustavy, oběhové soustavy a dýchací soustavy. Na novotvary zemřelo nejvíce mladých žen v roce 2007 (7), 2013 a 2014 (5, resp. 4), stabilně se v jednotkách případů u žen pohybovaly nemoci nervové soustavy.

Naděje dožití ve Zlínském kraji (tj. střední délka života - ukazatel, který nám říká, kolik let v průměru ještě prožije jedinec, pokud by po zbytek jeho života byla úmrtnost stejná jako v roce, pro který je tento ukazatel počítán) celkově od roku 2001 stoupala, avšak u mužů a žen se tradičně lišila. V roce 2001 u mužů činila 71,4 let a u žen 78,7 a v roce 2016 dosáhla u mužů 75,5 let (nárůst o 4,1 roku) a u žen 82,2 (zvýšení o 3,5 roku).

Naděje dožití mužů při narození podle SO ORP v období 2012–2016



Naděje dožití žen při narození podle SO ORP v období 2012–2016



Sňatky, rozvody

Počet sňatků ve Zlínském kraji měl v období 2001 až 2016 kolísavou tendenci, ačkoliv celkově velmi mírně vzrostl o 5 (2797 v r. 2001, 2 802 v r. 2016). Nejvyšší počet svateb byl v roce 2007 (2 966) a nejnižší v roce 2013 (2 383).

Počet sňatků osob, ve srovnání s rokem 2007 (2 966 sňatků), klesal především v letech 2011 (2 404) až 2014 (2 482 sňatky), aby se pak v roce 2016 dostal téměř na úroveň stavu před 10 lety (2 802).

Ve Zlínském kraji proběhlo nejvíce sňatků u nevěst ve věku 26, resp. 27 let (215; 211 sňatků). U mužů to pak byl věk 27, resp. 28 let (204; 186 sňatků). Ve věku do 17 let se vdala jedna žena, a jeden muž ve věku 18 let. Do 29 let věku se vdalo v roce 2016 1 534 žen a oženilo se 993 mužů.

V České republice poklesl za posledních 10 let celkový počet sňatků o 6 389. V roce 2007 se ženilo 24 040 mužů do 29 let, avšak v roce 2016 jen 15 844. Množství žen do 29 let, které se vdávaly v roce 2007, činilo 34 598, ale v roce 2016 už jich bylo jen 24 396.

Největší pokles mezi kraji v počtu snoubenců do 29 let mezi roky 2007 a 2016 nastal v Moravskoslezském (snížení o 969 ženichů a 1 172 nevěsty) a Středočeském (o 931 méně ženichů a 1 283 nevěsty) kraji. Zajímavostí je (vzhledem k tradičnímu převisu nevěst ve věkové kategorii do 29 let), že v Jihomoravském kraji rozdíl v poklesu za posledních deset let byl mezi ženichy a nevěstami zanedbatelný, šlo o úbytek 932 mužů a 930 žen. Obdobný trend nastal ještě v Kraji Vysočina, kde klesl rozdíl počtu mezi ženichy a nevěstami o 13 osob (373 mužů a 386 žen).

Tab 1.11 Sňatky podle bydliště ženicha

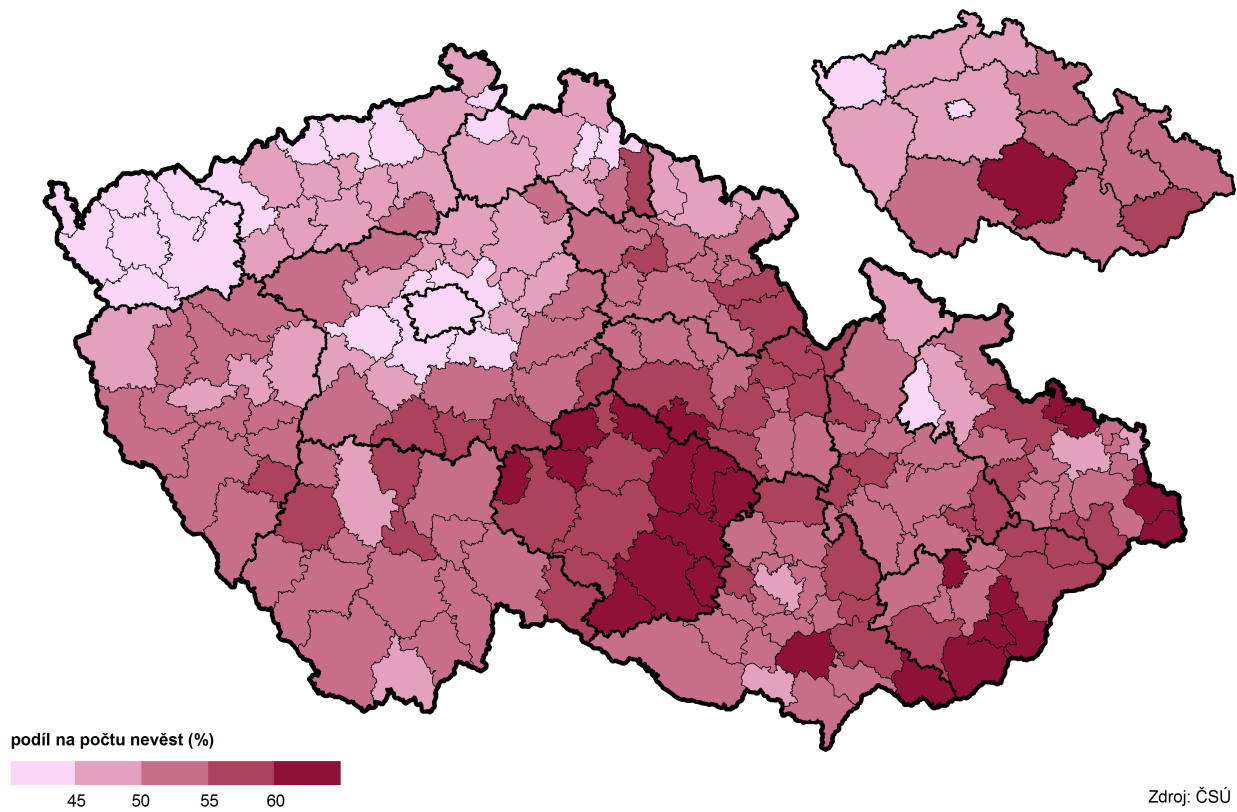
	2007	2008	2009	2010	2011	2012	2013	2014	2015	2016
Sňatky	2 966	2 710	2 568	2 564	2 404	2 420	2 383	2 482	2 696	2 802
z toho ženichové ve věku:										
do 19 let	8	7	3	5	9	4	3	2	-	5
20–24 let	245	245	209	184	161	153	154	163	190	172
25–29 let	1 199	1 023	914	854	776	750	760	738	796	816
z toho nevěsty ve věku:										
do 19 let	51	58	30	29	20	29	17	17	16	19
20–24 let	679	600	519	456	420	417	376	418	422	438
25–29 let	1 280	1 105	1 085	1 097	989	986	1 032	980	1 076	1 077
Sňatky mužů ve věku do 29 let podle rodinného stavu ženicha:										
svobodný	1 428	1 245	1 102	1 029	938	896	909	897	978	985
rozvedený	24	30	23	13	9	11	8	6	8	8
Sňatky žen ve věku do 29 let podle rodinného stavu nevěsty:										
svobodná	1 929	1 699	1 574	1 539	1 394	1 397	1 386	1 381	1 486	1 507
rozvedená	79	63	59	42	34	35	39	34	27	27

Tab. 1.12 Sňatky podle vzájemného věku svobodných snoubenců v roce 2016

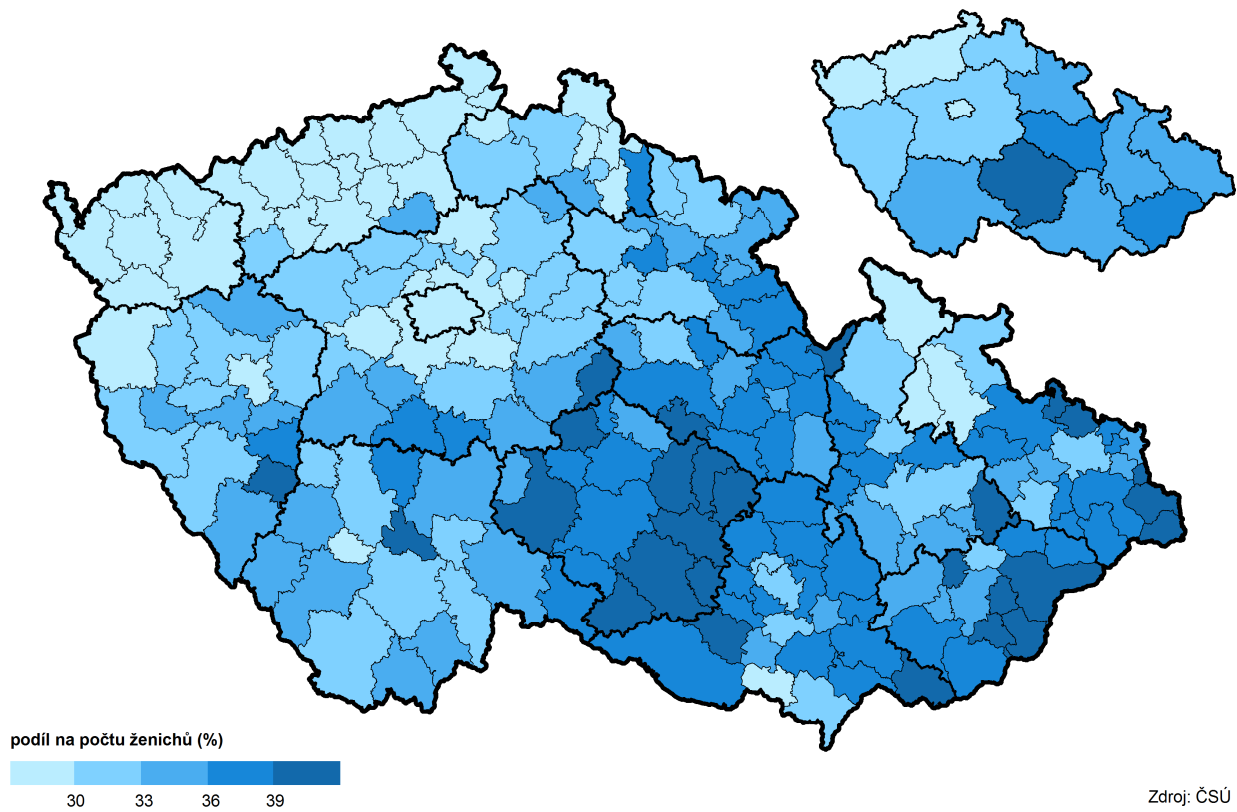
	Celkem	Věk nevěsty																		
		do 17	18	19	20	21	22	23	24	25	26	27	28	29	30	31	32	33	34	35 a více
Celkem	2 112	1	6	11	14	41	82	128	154	195	215	211	204	180	157	131	94	68	57	163
do 17	-	-	-	-	-	-	-	-	-	-	-	-	-	-	-	-	-	-	-	-
18	1	-	-	1	-	-	-	-	-	-	-	-	-	-	-	-	-	-	-	-
19	4	-	1	2	-	-	-	-	-	-	-	-	-	-	-	-	-	-	-	1
20	7	1	2	1	2	-	-	-	-	1	-	-	-	-	-	-	-	-	-	-
21	14	-	1	3	-	4	1	1	1	1	1	-	1	-	-	-	-	-	-	-
22	23	-	-	-	3	1	4	5	2	2	2	1	-	-	1	-	-	1	-	1
23	51	-	-	1	1	5	13	13	7	3	3	1	1	1	-	1	1	-	-	-
24	73	-	-	-	2	5	10	9	13	14	4	7	1	1	4	-	1	2	-	-
25	94	-	1	-	2	2	6	18	14	20	13	6	2	3	2	2	1	1	-	1
26	132	-	-	-	2	8	7	12	14	22	34	17	3	4	2	2	1	-	-	4
27	204	-	1	2	1	4	9	18	20	33	34	30	23	7	8	7	-	2	3	2
28	186	-	-	1	-	3	7	13	26	24	24	23	27	11	10	7	1	4	2	3
29	169	-	-	-	-	1	3	5	16	17	19	28	27	22	18	5	5	1	2	-
30	176	-	-	-	-	5	4	8	8	14	17	22	20	26	19	16	7	3	3	4
31	179	-	-	-	-	2	3	8	8	14	14	20	20	25	20	20	10	6	3	6
32	155	-	-	-	-	4	6	7	12	16	18	22	23	13	15	5	5	5	5	4
33	138	-	-	-	-	1	2	4	1	8	14	15	16	14	10	14	13	8	9	9
34	105	-	-	-	1	-	3	3	9	1	3	8	10	13	11	7	14	10	3	9
35 a více	401	-	-	-	-	-	6	5	8	9	17	15	31	30	39	35	35	25	27	119



Nevěsty ve věku 18–29 let podle SO ORP a krajů v letech 2011–2016

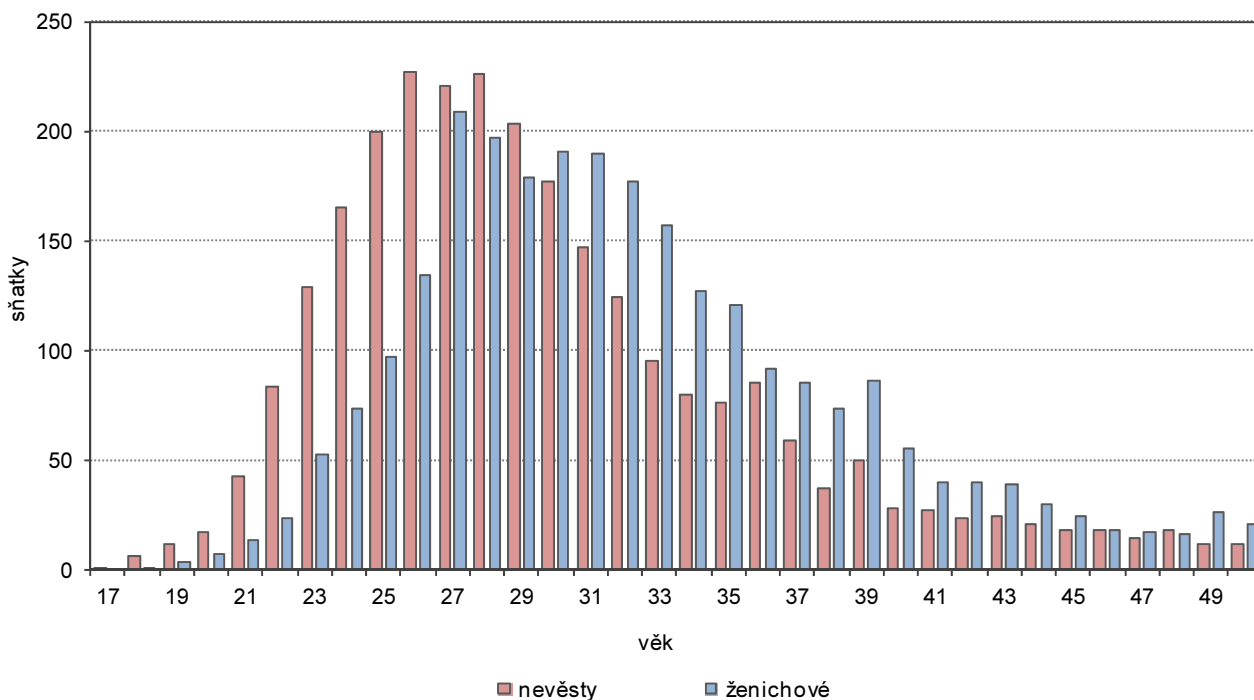


Ženichové ve věku 18–29 let podle SO ORP a krajů v letech 2011–2016



Pokud se budeme dále zabývat situací týkající se sňatků osob do 29 let ve Zlínském kraji v posledních 10 letech, můžeme si povšimnout, že muži se ženili méně již rozvedení, než svobodní, oproti ženám. U mužů bylo již před dalším sňatkem rozvedených nejvíce v roce 2007 a 2008 (24, resp. 30), zatímco u žen tento počet v roce 2007 již rozvedených činil 79 nevěst a ještě v roce 2008 jich bylo 63. Jde sice ve srovnání se sňatky svobodných snoubenců do 29 let o nízká čísla, i tak tvořil nejvyšší podíl již rozvedených a znovu vdávajících se snoubenek na počtu sňatků žen v roce 2007 3,9 % a nejmenší podíl v letech 2015 a 2016 shodně 1,8 %. U mužů byl největší podíl již rozvedených na ženících se mladých mužích v roce 2008 2,4 % a nejnižší podíl byl v letech 2015 a 2016 shodně 1,8 %.

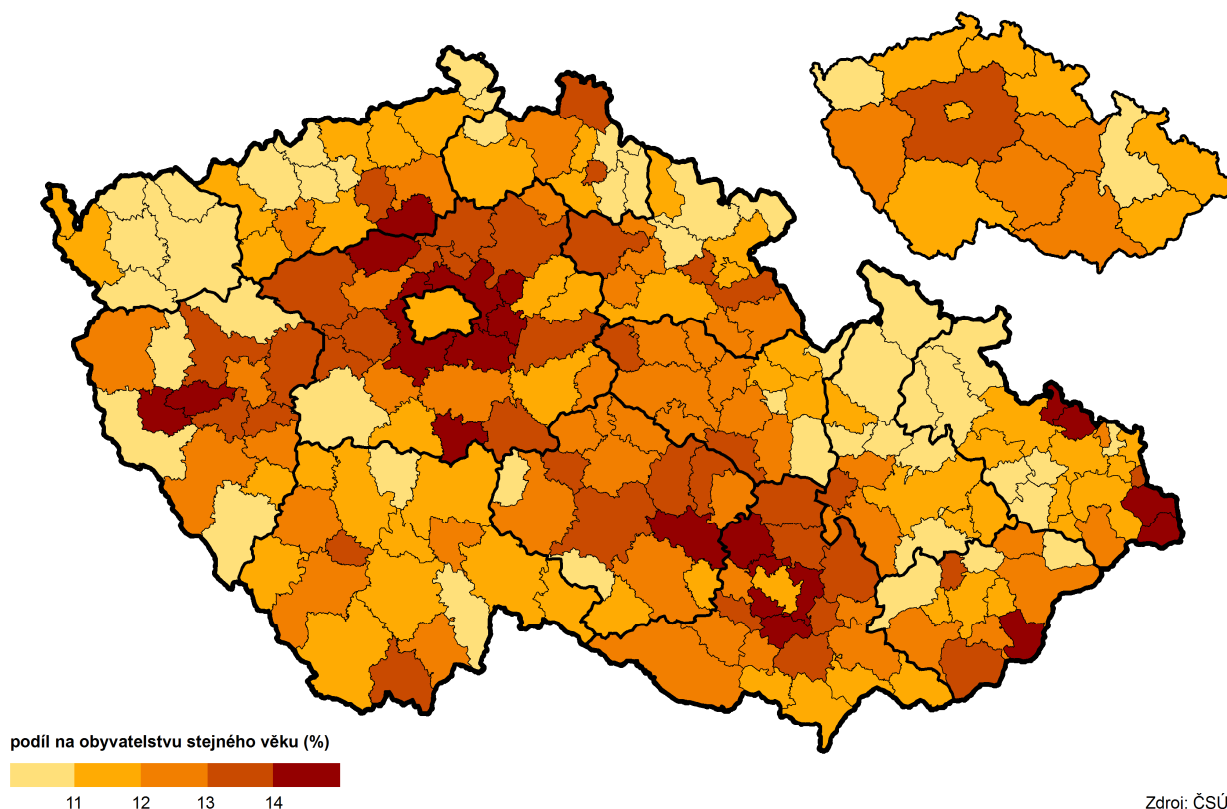
Graf 1.8 Sňatky podle věku snoubenců ve Zlínském kraji v roce 2016



Během posledních 10 let se snížil ve Zlínském kraji počet sňatků na 1 000 obyvatel z 5,0 v roce 2007 na 4,8 v roce 2016. Nejméně těchto sňatků bylo v letech 2011 až 2013 (shodně 4,1), aby pak tento ukazatel začal zase stoupat. Kromě předvídatelné skutečnosti, že ve sledovaném období převládalo u ženicha i nevěsty české státní občanství, následovalo občanství Slovenské republiky. U mužů pak ještě bylo 158 ženichů z Velké Británie a 117 z Německa. U nevěst byla situace odlišná, vdala se 81 Ukrajinka a 59 občanek Ruské federace.



Osoby v manželství ve věku 18–29 let podle SO ORP a krajů podle SLDB 2011 (ze zjištěných hodnot)



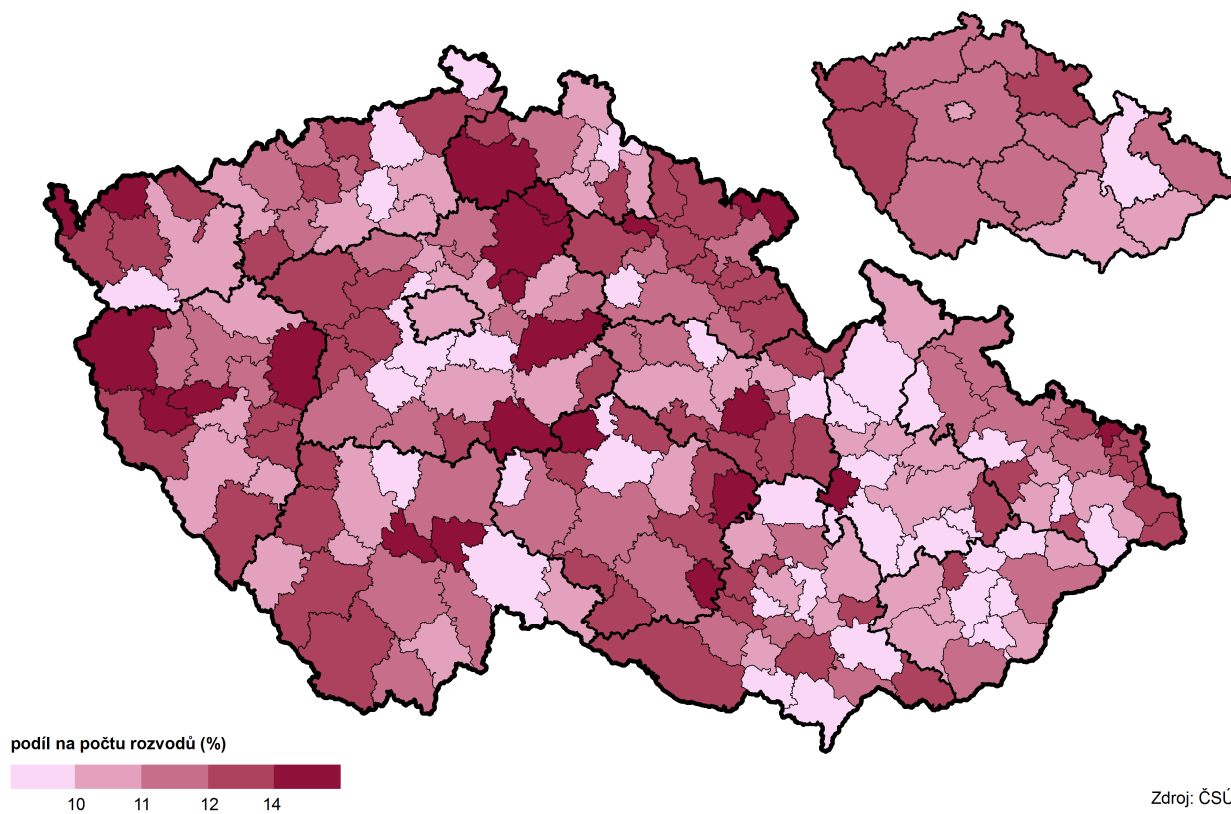
Tab. 1.13 Rozvody

	2007	2008	2009	2010	2011	2012	2013	2014	2015	2016
Rozvody	1 536	1 593	1 461	1 472	1 415	1 327	1 381	1 277	1 323	1 228
z toho:										
s nezletilým dítětem (%)	61,5	61,2	59,1	61,3	59,0	58,7	56,7	59,6	60,3	60,0
do 1 roku trvání manželství	5	14	12	8	11	10	13	7	15	8
Rozvody mužů ve věku do 29 let	141	147	103	80	64	72	69	73	67	46
z toho:										
s nezletilým dítětem (%)	62,4	50,3	56,3	48,8	45,3	41,7	60,9	58,9	47,8	47,8
do 1 roku trvání manželství	1	6	3	1	3	3	4	3	7	1
Rozvody žen ve věku do 29 let	279	273	215	161	166	146	144	139	127	105
z toho:										
s nezletilým dítětem (%)	60,9	57,1	60,5	57,8	56,0	48,6	48,6	62,6	55,9	58,1
do 1 roku trvání manželství	5	5	6	2	6	6	6	4	8	5

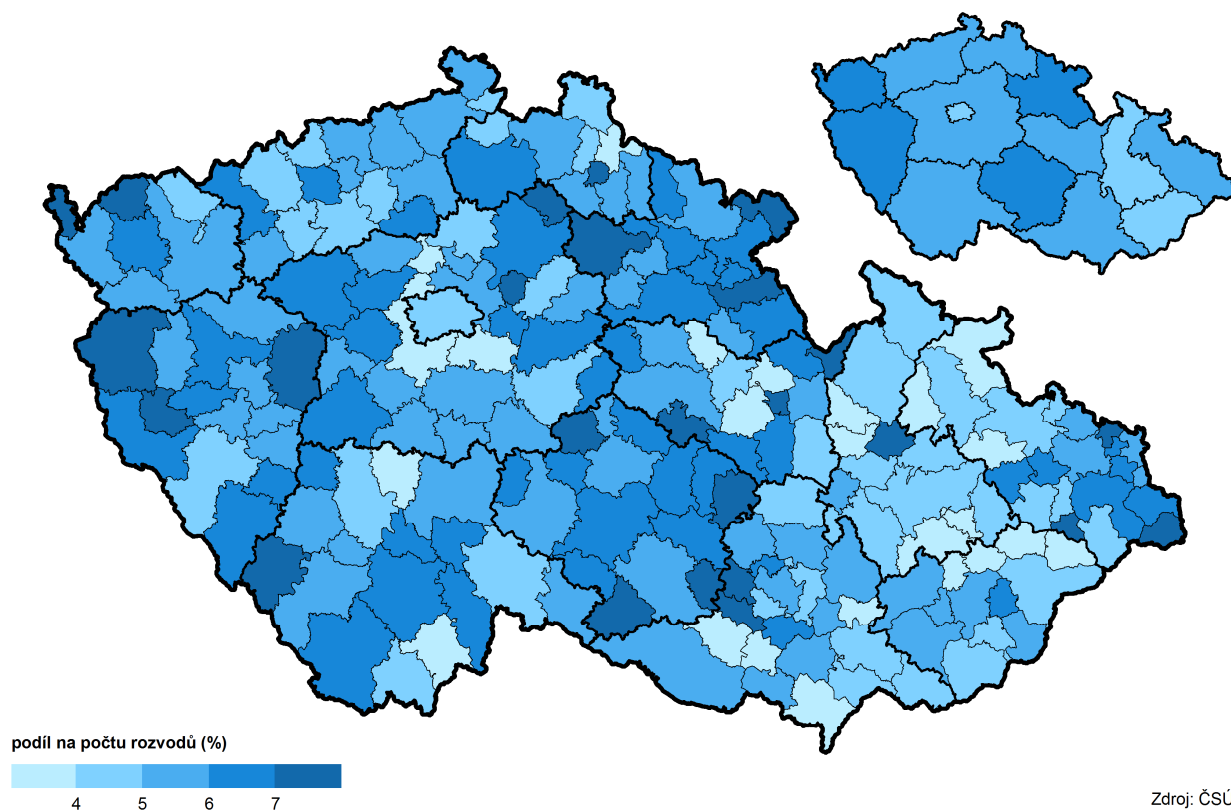
Celkový počet rozvodů kulminoval v letech 2007 (1 536), 2008 (1 593). V posledních třech letech začal jejich počet klesat. Kolem 60 % rozvodů se udála v manželství s nezletilým dítětem, přičemž u mužů toto číslo kleslo v roce 2015 a 2016 na 47,8 % (nejméně v r. 2012 – 41,7 %) a u žen na 58,1 % (nejméně v letech 2012 a 2013 – 48,6 %). Rozvody do 1 roku trvání manželství se pohybovaly v řádech jednotek jak u mladých mužů, tak u mladých žen.

Obecně u příčin rozvodů dlouhodobě vedl rozdíl povah, názorů a zájmů bez ohledu na okolnost, zda byla příčina rozvratu manželství na straně muže nebo ženy. Následovaly blíže nespecifikované ostatní příčiny.

Rozvody u žen ve věku 18–29 let podle SO ORP a krajů v letech 2011–2016



Rozvody u mužů ve věku 18–29 let podle SO ORP a krajů v letech 2011–2016



Stěhování, dlouhodobá migrace

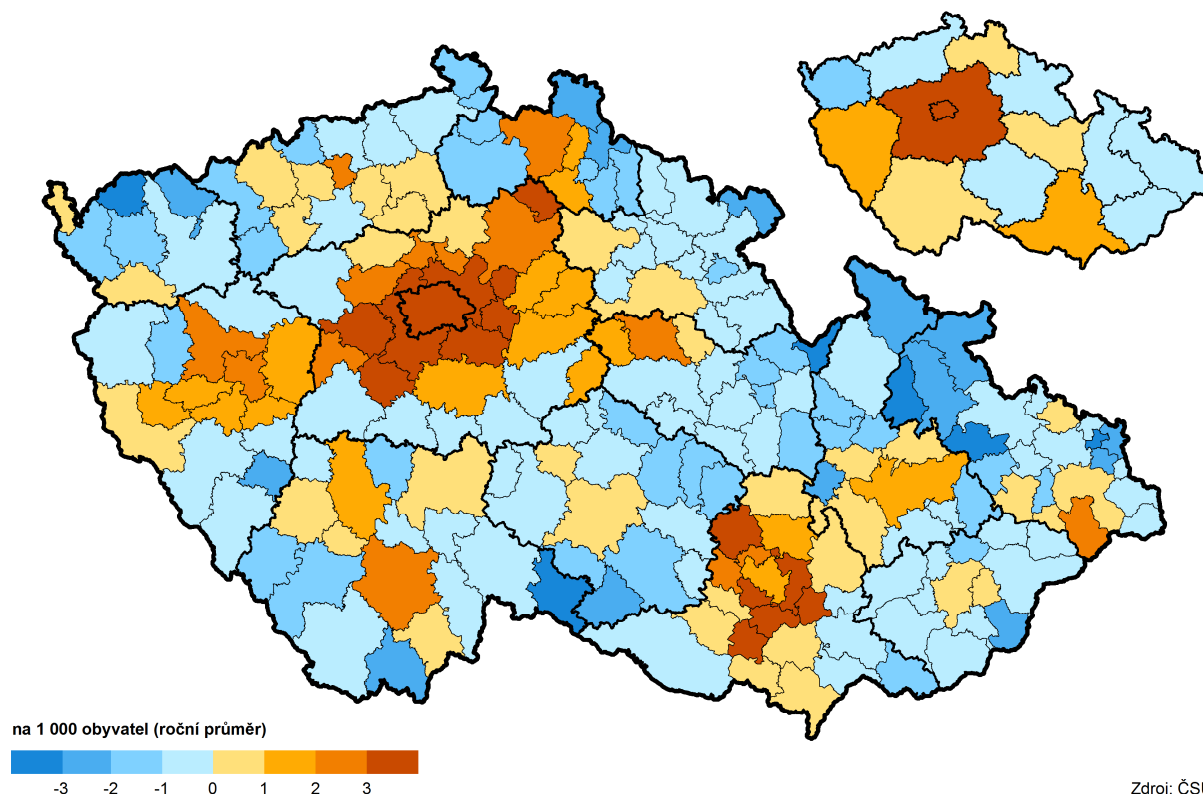
Situace v migraci mladých lidí ve Zlínském kraji se značně liší mezi kategorií 0 až 14 let a 15 až 29 let, kdy mladší skupina, s výjimkou let 2010 – 2012, vykazovala přírůstek, který byl v některých letech velmi nízký (2009 +26, 2016 +19), starší kategorie s výjimkou roku 2007 (+100) zaznamenala pouze úbytky. K odlivu těchto mladých lidí ze Zlínského kraje dochází ve sledovaném období už od roku 2001, kdy úbytek činil -336 osob. Ke zmírnění došlo v roce 2003 (-158), ale po roce 2007 začal počet vystěhovalých znovu stoupat, až dosáhl v roce 2016 -365 osob. Rozdíl mezi oběma věkovými kategoriemi lze přičítat závislosti osob ve věku 0 až 14 let na rodičích, kteří ve střením věku nejsou tolik ochotní měnit místo bydliště a zaměstnání, na rozdíl od skupiny 15 až 29 let, která postupně dosahuje samostatnosti a nemusí se na rodiče tolik vázat.

Tab. 1.14 Přistěhovalí do kraje a vystěhovalí z kraje podle věku

	2007	2008	2009	2010	2011	2012	2013	2014	2015	2016
Přistěhovalí do kraje	4 441	3 842	3 222	3 102	2 869	2 788	3 100	3 241	3 583	3 627
z toho ve věku:										
0–14 let	616	658	531	621	607	598	702	780	880	839
15–29 let	1 603	1 319	1 099	923	842	766	792	906	934	952
Vystěhovalí z kraje	3 690	3 469	3 559	3 828	3 325	3 525	3 725	3 758	3 725	4 274
z toho ve věku:										
0–14 let	509	487	505	633	608	650	660	718	768	820
15–29 let	1 503	1 401	1 237	1 201	1 084	1 109	1 119	1 190	1 110	1 317
Přírůstek/úbytek stěhováním	751	373	-337	-726	-456	-737	-625	-517	-142	-647
z toho ve věku:										
0–14 let	107	171	26	-12	-1	-52	42	62	112	19
15–29 let	100	-82	-138	-278	-242	-343	-327	-284	-176	-365

Pokud budeme hodnotit situaci přistěhovalých a vystěhovalých v kraji, můžeme sledovat, že ve věkové kategorii 0 až 14 let se do Zlínského kraje za uplynulých 10 let přistěhovalo 6 832 mladých lidí a odešlo 6 358. U skupiny 15 až 29 let přibylo 10 136 lidí a vystěhovalo 12 271. Jak bylo zmíněno výše, přírůstek byl naposledy zaznamenán v roce 2007 a ve věkové kategorii 0 až 14 ještě v letech 2007 až 2009 a 42 až 2016, ale pohyboval se pouze v desítkách, výjimečně se dostal nad 100 osob. Mladých lidí ve Zlínském kraji stabilně ubývá.

Přírůstek/úbytek stěhováním obyvatel ve věku do 29 let podle SO ORP a krajů v letech 2011–2016

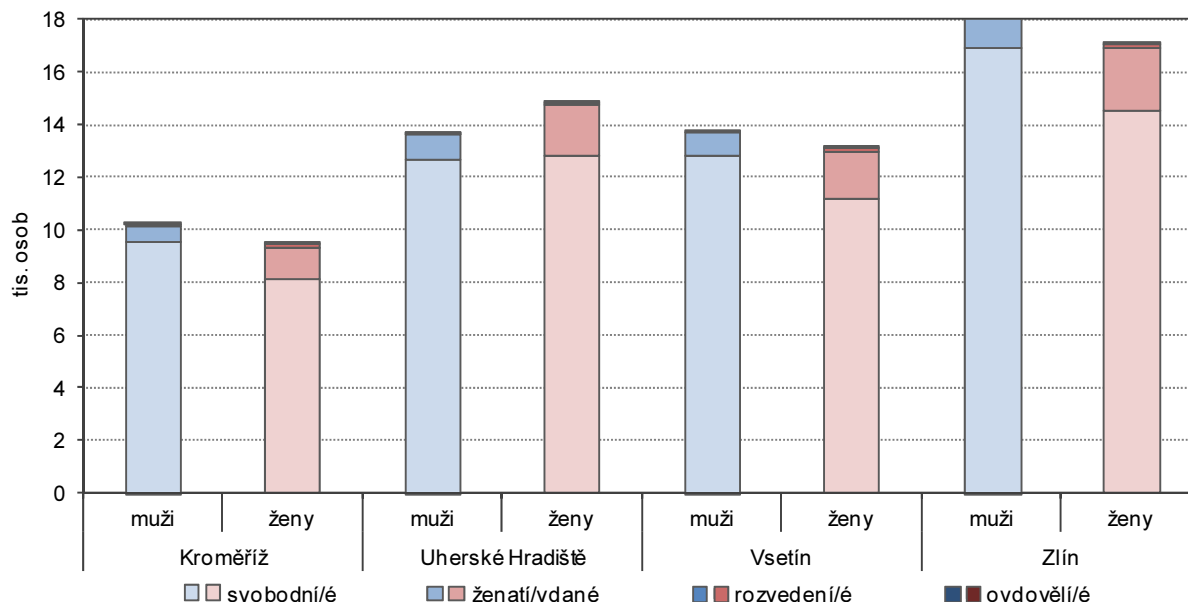


Obyvatelstvo podle SLDB 2011 (rodinný stav, národnost, víra)

V roce 2011 podle Sčítání lidu, domů a bytů (SLDB) sídlilo ve Zlínském kraji 579 944 obyvatel. Z toho bylo 282 500 mužů a 297 444 žen. Kategorie osob od 15 do 29 let tvořila 55 773 mužů a 52 496 žen.

Graf 1.8 Obyvatelstvo v okresech Zlínského kraje ve věku 15–29 let podle rodinného stavu a pohlaví

Zdroj: SLDB 2011



Tab. 1.14 Obyvatelstvo podle rodinného stavu, pohlaví a věku

Zdroj: SLDB 2011

	Muži celkem	z toho				Ženy celkem	z toho			
		svobodní	ženatí	rozvedení	ovdovělí		svobodné	vdané	rozvedené	ovdovělé
Počet obyvatel	282 500	124 954	128 788	21 553	6 887	297 444	101 219	129 170	28 303	38 562
v %	100,0	44,2	45,6	7,6	2,4	100,0	34,0	43,4	9,5	13,0
z toho ve věku 15–29 let	55 773	52 088	3 436	204	5	52 496	44 667	7 197	582	22
v %	100,0	93,4	6,2	0,4	0,0	100,0	85,1	13,7	1,1	0,0
v tom ve věku:										
15–19	30,8	32,9	0,5	2,9	20,0	31,3	36,6	0,5	0,7	13,6
20–24	34,6	36,4	9,8	8,3	20,0	34,6	38,2	14,5	11,9	4,5
25–29	34,5	30,7	89,6	88,7	60,0	34,1	25,2	85,0	87,5	81,8

Podíl ženatých mužů tvořil k 26. 3. 2011 ve věkové skupině mužů 15 až 29 let ve Zlínském kraji 6,2 % (nejvíce ženatých měla skupina ve věku 25–29 let – 89,6 %). Největší podíl tvořili svobodní muži (93,4 %) přičemž nejpočetnější zastoupení v tom měla věková kategorie 20–24 let (36,4 %). Počet rozvedených mladých mužů činil 0,4 %. U žen tvořil počet vdaných 13,7 %, z nichž největší podíl měla věková kategorie 25 až 29 let (85,0 %). Podíl svobodných byl 85,1 % s nejpočetnější skupinou 20 až 24 let (38,2 %). Rozvedené ženy činily 1,1 % s největším podílem ve věku 25 až 29 let (87,5 %).

Pokud jde o národnostní rozdělení obyvatelstva, tak česká populace byla ve věku 0 až 29 let zastoupena 100 872 obyvateli. K moravské národnosti se hlásilo 29 417 osob, ke slovenské 840.

U mladých lidí do 29 let se hlásilo k některé z církví 23,7 % osob. Z nich bylo o 1,7 p.b. více žen. Převládala církev římskokatolická (20,0 %), kde byla nejpočetnější věková skupina 0 až 14 let (21,6 %). Nejmenší zastoupení pak měla kategorie 20 až 24 let se 17,8 %. Dalších 6,8 % juniorů uvedlo, že se k církvi hlásí, ale dále ji blíže nespecifikovalo.



Tab. 1.15 Obyvatelstvo ve věku 0-29 let podle náboženské víry, pohlaví a věku

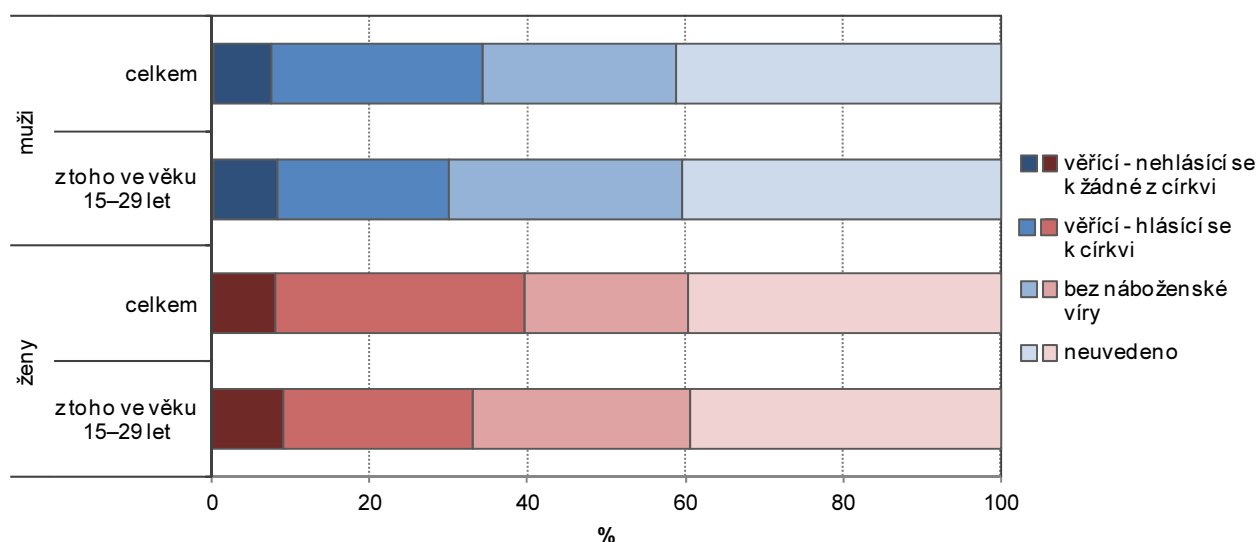
Zdroj: SLDB 2011

	Obyvatelstvo ve věku 0–29 let	v tom		v tom věková skupina			
		muži	ženy	0–14	15–19	20–24	25–29
Počet obyvatel	190 536	98 076	92 460	82 267	33 607	37 483	37 179
z toho (%):							
věřící - nehlásící se k církvi	6,8	6,5	7,1	4,5	7,4	8,7	9,4
věřící - hlásící se k církvi	23,7	22,9	24,6	24,8	24,6	21,9	22,4
z toho:							
Církev československá husitská	0,1	0,1	0,1	0,1	0,1	0,1	0,1
Církev římskokatolická	20,0	19,0	21,0	21,6	20,6	17,8	18,3
Českobratrská církev evangelická	0,9	0,9	0,9	0,8	0,9	0,9	0,9
bez náboženské víry	27,3	27,9	26,7	25,6	27,0	29,9	28,7
neuvedeno	42,2	42,7	41,6	45,0	41,0	39,4	39,6

Z celkového počtu 282 500 mužů ve Zlínském kraji se při sčítání lidu, domů a bytů v roce 2011 k některé z církví či náboženské společnosti hlásil 75 541 muž (26,7 %). Z nich ve věkové kategorii 15 až 29 let největší podíl činily osoby ve skupině 15 až 19 let (4 113). Věřících mužů, kteří se nehlásili k žádné církvi, bylo 4 491 (ve skupině 15-29 let) a bez náboženské víry 16 528 (největší skupinu tvořily osoby v kategorii 25 až 29 let – 7 765). K této otázce se nevyjádřilo 116 541 mužů (z toho 22 603 ve věku 15-29 let).

Graf 1.9 Obyvatelstvo Zlínského kraje podle pohlaví a náboženské víry

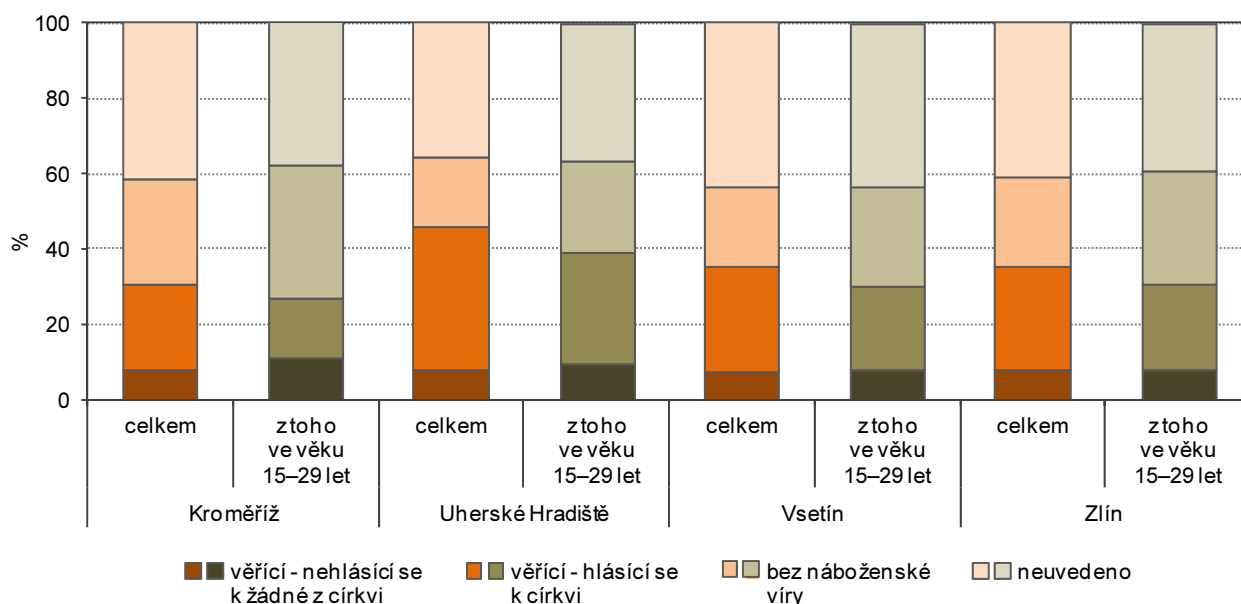
Zdroj: SLDB 2011



Žen bylo při posledním sčítání 297 444. Počet věřících žen, které se hlásily k nějaké církvi či náboženské společnosti, činil 94 121 (31,6 %). Ve věkové skupině 15 až 29 let měla nejvyšší zastoupení kategorie 25 až 29 let (4 348). Žen (15-29 let), které věří, ale nehlásí se k žádné církvi bylo 4 713. Status bez náboženské víry uvedlo 14 448 mladých žen (nejvyšší zastoupení měly ve skupině 20-24 let – 5 291). Žádnou z odpovědí neuvedlo 118 045 žen (20 672 z nich mělo 15-29 let).

Graf 1.10 Obyvatelstvo v okresech Zlínského kraje podle náboženské víry

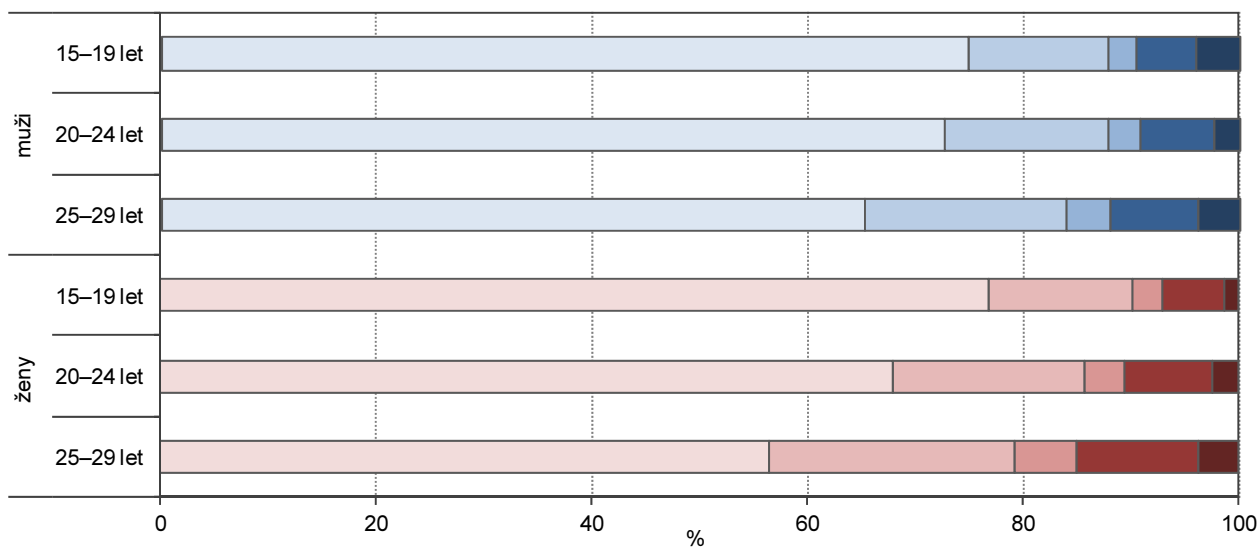
Zdroj: SLDB 2011



V okresech Zlínského kraje bylo největší zastoupení věřících, kteří se hlásí k nějaké církvi, na Uherskohradištsku (37,8 %, z toho 29,6 % v kategorii 15-29 let). Nejméně se těchto věřících nacházelo v okrese Kroměříž (22,6 %, 15-29 let 15,5 %). Nejvíce osob bez náboženské víry bylo také v okrese Kroměříž (27,9 %, 15-29 let 35,5 %).

Graf 1.11 Obyvatelstvo Zlínského kraje podle místa narození (ze zjištěných hodnot)

Zdroj: SLDB 2011

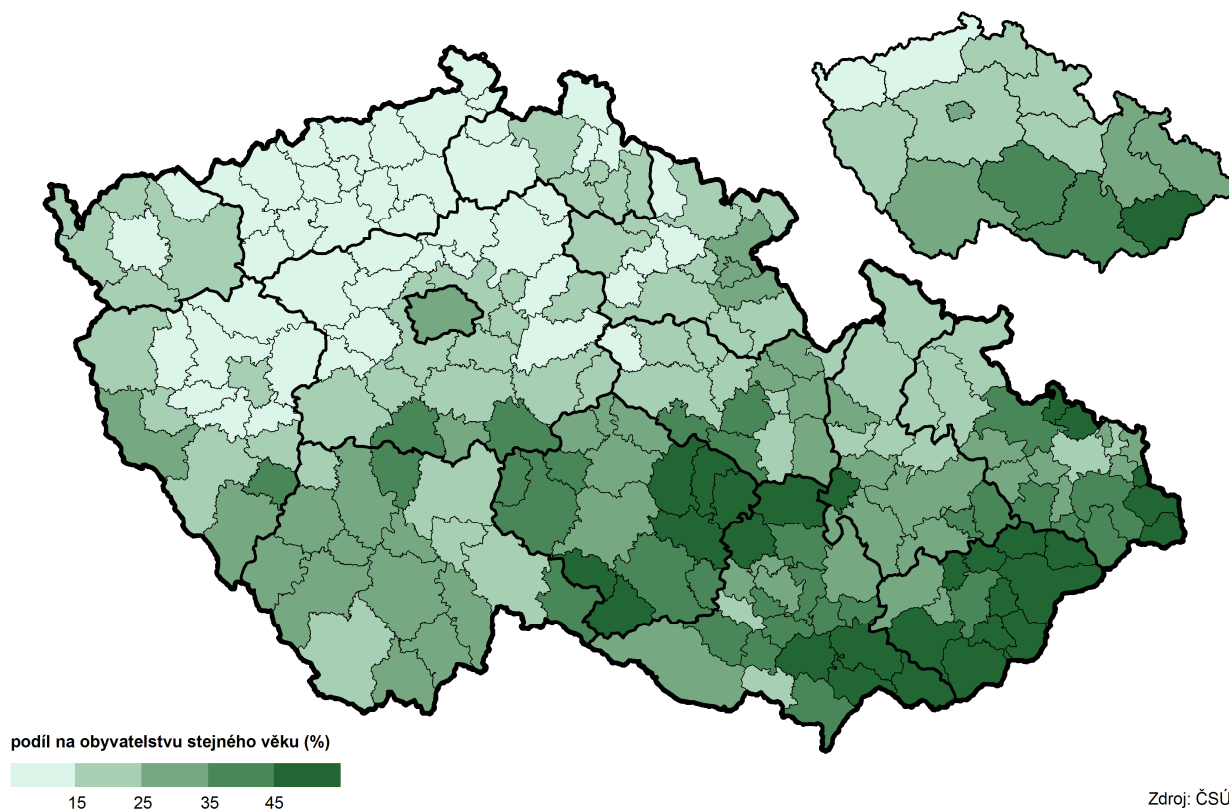


Bydliště matky v době narození:

■ v obci bydliště
 ■ v jiné obci okresu
 ■ v jiném okrese kraje
 ■ v jiném kraji
 ■ v zahraničí



Věřící obyvatelé ve věku 0–29 let podle SO ORP a krajů podle SLDB 2011
(z osob s uvedeným vztahem k víře)



Podle SLDB v roce 2011 žilo ve Zlínském kraji mladých do 29 let v místě bydliště matky v době narození celkem 74,3 % osob. Šlo především o děti ve věku 0 až 14 let (83,8 %). Následovala skupina 15 až 19 let (75,2 %), pak 20 až 24 roků (68,5 %) a nejmenší zastoupení měli mladí ve věku 25 až 29 let (58,7 %).

Druhou nejpočetnější skupinu (13,2 %) tvořily osoby, které žily v jiné obci okresu, než bylo místo bydliště matky v době narození. Zde měla největší zastoupení věková kategorie 25 až 29 let (19,8 %).

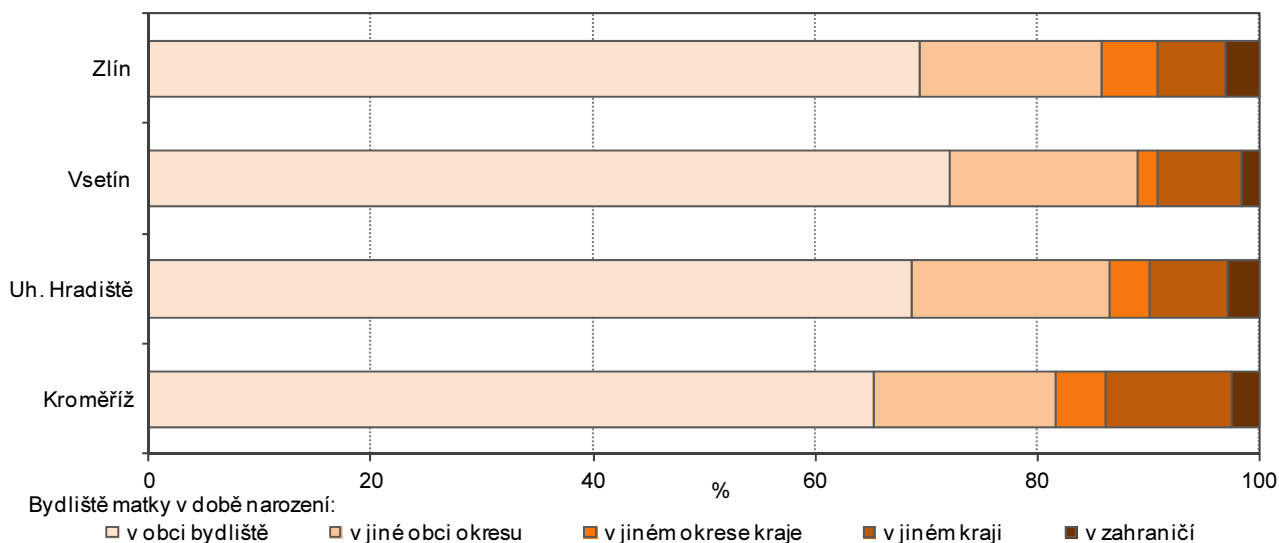
Pokud jde o rozdělení mezi pohlavími, rozdíl činil jen 2,6 p.b. ve prospěch mužů u kategorie žijících v místě narození a naopak o 1,3 p.b. více žen bydlelo v jiné obci okresu, než kde se narodilo.

Tab. 1.16 Obyvatelstvo ve věku 0–29 let podle místa bydliště matky v době narození, pohlaví a věku

	Obyvatelstvo ve věku 0–29 let	v tom		v tom věková skupina			
		muži	ženy	0–14	15–19	20–24	25–29
Počet obyvatel	190 536	98 076	92 460	82 267	33 607	37 483	37 179
v tom (%):							
narození v České republice	98,3	98,3	98,3	99,4	98,6	97,6	96,2
z toho:							
v obci bydliště	74,3	75,6	73,0	83,8	75,2	68,5	58,7
v jiné obci okresu	13,2	12,6	13,9	9,1	13,1	15,9	19,8
v jiném okrese kraje	2,9	2,8	3,1	2,1	2,6	3,4	4,8
v jiném kraji	5,8	5,4	6,3	3,7	5,7	7,2	9,3
narození v zahraničí	1,6	1,6	1,6	0,5	1,2	2,3	3,6
z toho ve Slovenské republice	0,8	0,8	0,9	0,2	0,6	1,2	2,1
nezjištěno	0,1	0,1	0,1	0,1	0,1	0,1	0,2

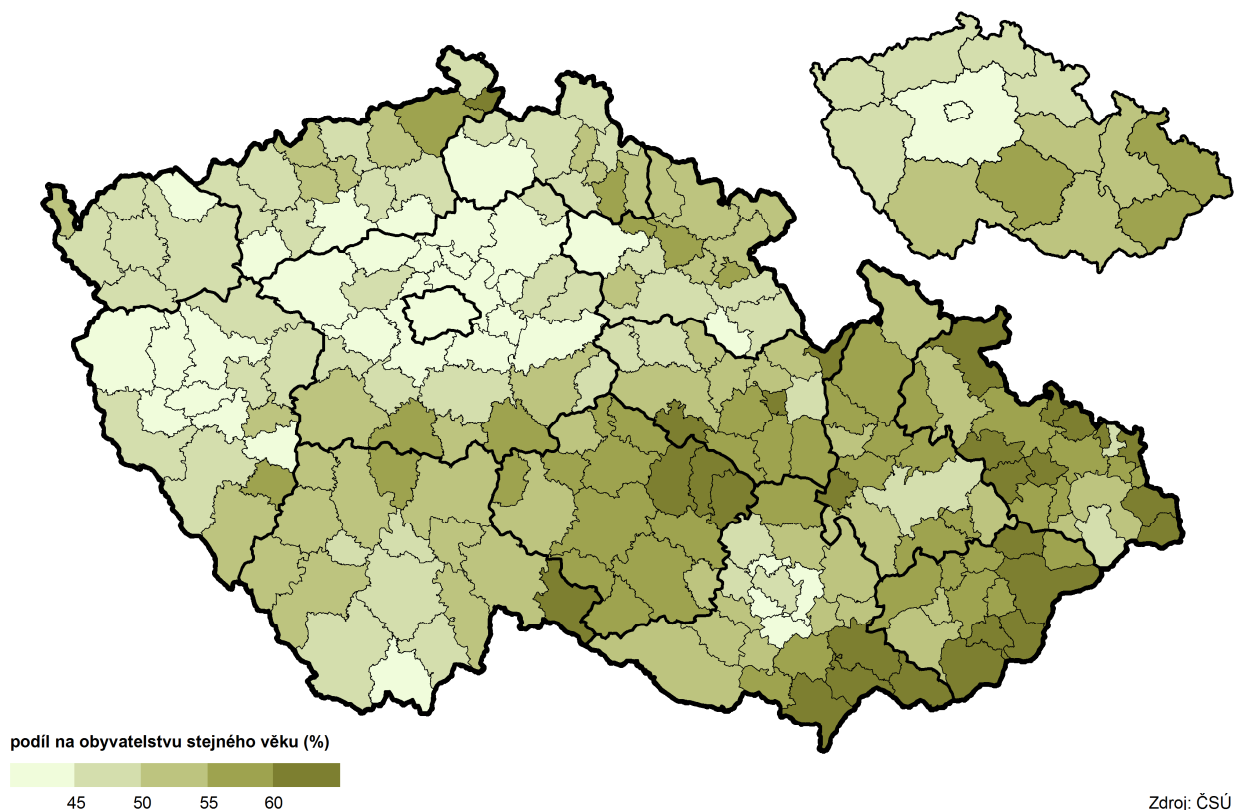
Graf 1.12 Obyvatelstvo v okresech Zlínského kraje ve věku 15–29 let podle místa narození (ze zjištěných hodnot)

Zdroj: SLDB 2011



Ze zjištěných hodnot v obci bydliště ve Zlínském kraji z roku 2011 bydlela ve věku 15 až 29 let v okresech podle místa bydliště matky v době narození 72 741 osoba. V jiné obci okresu žilo 17 713 lidí a v jiném okrese kraje 3 909 osob. Oproti tomu v jiném kraji bydleli 2 622 mladí lidé. V zahraničí se narodilo 2 622 osob. Nejvíce jich bylo ve Zlínském kraji (podle bydliště matky v době narození) – 989.

Rodáci ve věku 25–29 let podle SO ORP a krajů podle SLDB 2011 (ze zjištěných hodnot)



Celkově bylo v České republice k 31. 12. 2016 ve věku 0 až 29 let 148 349 cizinců. Z nich žilo nejvíce na území Hlavního města Prahy (41,7 %) a ve Středočeském kraji (12,1 %). Nejméně cizinců žilo ve Zlínském kraji (1,4 %) a Kraji Vysočina (1,5 %).



Tab. 1.17 Cizinci ve věku 0-29 let (stav k 31. 12.)

	2004	2008	2012	2016
Cizinci ve věku do 29 let celkem	2 247	2 728	2 165	2 101
v tom: muži	1 267	1 489	1 116	1 107
ženy	980	1 239	1 049	994
v tom ve věku:				
0–14 let	414	588	634	679
15–19 let	227	317	276	244
20–24 let	631	680	420	435
25–29 let	975	1 143	835	743
z toho podle státního občanství :				
Slovensko	1 070	1 081	882	838
Ukrajina	433	349	227	241
Vietnam	227	400	401	320

Můžeme konstatovat, že ve Zlínském kraji kulminoval počet cizinců ve věku 0 až 29 let za sledované období v roce 2008 (celkem 2 728 osob) a následně klesal až na 2 101 cizince v roce 2016. Po celou dobu bylo v kraji vždy více mužů než žen. Největší rozdíl mezi pohlavími byl v roce 2004 (o 287 více mužů) a nejmenší byl v roce 2012 (o 67 mužů více). Nejvíce zastoupenými cizinci byli státní občané Slovenska, následovali Ukrajinci, ale jen ve sledovaném roce 2004. Již v roce 2008 je početně předběhli Vietnamci.

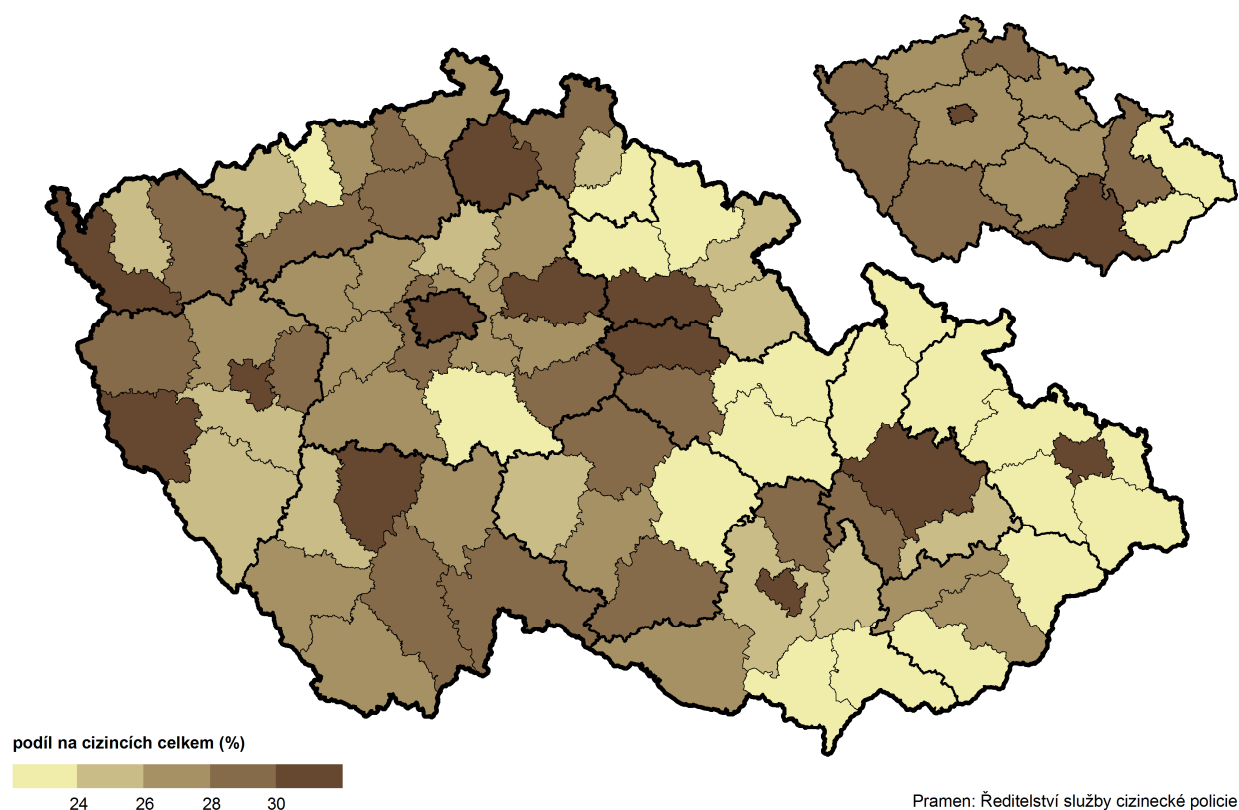
Tab. 1.18 Cizinci ve věku 0–29 let podle pohlaví a věkových skupin k 31. 12. 2016

	Celkem	v tom (%)		v tom ve věku (%)			
		muži	ženy	0–14 let	15–19 let	20–24 let	25–29 let
Kraj celkem	2 101	52,7	47,3	32,3	11,6	20,7	35,4
v tom okresy:							
Kroměříž	295	47,1	52,9	30,8	20,0	16,6	32,5
Uherské Hradiště	491	53,0	47,0	34,0	11,6	18,1	36,3
Vsetín	344	53,2	46,8	39,5	7,6	14,5	38,4
Zlín	971	54,1	45,9	29,4	10,5	25,4	34,7

Oproti ostatním okresům, i krajskému rozložení podle pohlaví, u cizinců ve věku 0 až 29 let, bylo pouze v okrese Kroměříž k 31. 12. 2016 více žen (52,9 %) než mužů (47,1 %). V ostatních okresech převažovali muži, nejvíce ve Zlínském okrese, kde tvořili 54,1 %. Děti ve věku 0 až 14 let bylo procentuálně nejvíce ve vsetínském okrese (39,5 %), kde naopak měla nejmenší zastoupení věková kategorie 15 až 19 let (7,6 %). Na Vsetínsku bylo největší procentuální zastoupení osob ve skupině 25 až 29 let (38,4 %). Nejvíce cizinců ve věku 15 až 19 let měl okres Kroměříž (20,0 %).

V absolutním vyjádření bylo nejvíce cizinců v okrese Zlín (971), následovalo Uherské Hradiště (491), Vsetín (344) a nejméně cizinců bylo v kroměřížském okrese (295).

Cizinci ve věku 0–29 let podle okresů a krajů k 31. 12. 2016



Projekce obyvatelstva do roku 2050

Na základě výsledků projekce obyvatelstva Zlínského kraje do roku 2050 by mělo nadále docházet k postupnému poklesu počtu obyvatel. Rozdíl v celkovém úbytku osob by měl tvořit mezi lety 2020 a 2050 63 488 jedinců a ve věkové kategorii 0 až 29 let by to mělo být až 43 305 obyvatel. Zatímco v roce 2020 by měla věková skupina 0 až 29 let tvořit 30,2 % obyvatel, v roce 2015 už by to mělo být o 4,3 p.b. méně, tj. 25,9 %. Největší skupinu mezi mladými by podle prognóz měla tvořit kategorie 25 až 29 let (20,5 %) v roce 2020 a pak v roce 2035.

Tab. 1.19 Věková struktura obyvatelstva podle projekce

	2020	2025	2030	2035	2040	2045	2050
Obyvatelstvo celkem (k 1. 1.)	627 706	620 531	611 735	601 077	589 228	576 845	564 218
z toho ve věku 0–29 let	189 651	177 584	172 800	167 187	157 956	151 329	146 346
podíl v %	30,2	28,6	28,2	27,8	26,8	26,2	25,9
v tom ve věku (%):							
0–4 let	15,0	14,6	13,7	13,7	15,0	15,6	15,4
5–9 let	16,5	16,0	15,1	14,3	14,7	15,8	16,3
10–14 let	17,8	17,5	16,4	15,6	15,2	15,4	16,4
15–19 let	15,0	18,9	18,0	17,0	16,6	16,0	16,1
20–24 let	15,3	16,3	19,7	18,9	18,3	17,7	17,0
25–29 let	20,5	16,6	17,1	20,5	20,2	19,5	18,8

Graf 1.13 Mladá generace podle věkových skupin ve Zlínském kraji do roku 2050

Zdroj: publikace ČSÚ Projekce obyvatelstva v krajích ČR do roku 2050

