

1. Vymezení venkova

1.1. Obecné poznatky k vymezení venkova

Problematika venkova vchází do popředí zájmu od chvíle, kdy došlo k prudkému růstu měst v důsledku průmyslového rozvoje. Součástí změn, které s sebou přináší industrializace a následná místy až živelná urbanizace, je i mnohem zřetelnější rozdíl mezi venkovem a městem. I přesto, že dichotomie pojmů „město“ a „venkov“ zde jasně existovala již od dob starověkých měst, až v období urbanizace se stává častým předmětem mnoha vědních oborů od sociologie přes geografii až po ekonomii či architekturu.

Cílem studií zmíněných vědních oborů není jen teoretické zkoumání těchto dvou odlišných prostředí, ale i praktické řešení logicky divergentního vývoje a často velmi značných sociálních, kulturních a ekonomických disparit mezi venkovem a městem. Studium těchto disparit i případnými snahami o jejich zmírnění se dnes zabývá značné množství institucí (veřejná správa, nadnárodní instituce, nevládní organizace i samotné obce).

Hned na počátku zkoumání venkova narážíme na zásadní a obtížně řešitelný problém: nalezení hranice mezi venkovem a městem. Navzdory zřetelnému vnímání odlišností neexistuje jasná hranice mezi tím, co je ještě město, a tím, co je již venkov; neexistuje totiž ani jednoznačná definice těchto dvou pojmů. Problémy při hledání hranice a definice venkova jsou znásobeny obrovskou variabilitou venkovského osídlení v území, kde se setkáváme s odlehlými osadami či dokonce samotami, klasickými vesnicemi či příměstskými obcemi, které jsou značně zasaženy suburbanizačními tendencemi. Samostatnou kategorií jsou malá městečka a městyse, které se často v mnoha ohledech daleko více podobají venkovu než městu. Charakter venkova je rozdílný i na úrovni jednotlivých regionů, kde se z mnoha důvodů (včetně historických) vyvinula často velmi odlišná venkovská osídlení se svým nezaměnitelným rázem. Například středočeský venkov je zcela odlišný od venkova slezského či jihomoravského.

K potížím při vymezení venkova přispívá i překrývání pojmu „venkovský“ region (prostor, území) s pojmy, jako jsou „periferní“ (okrajový, obvodový), „marginální“ (okrajový, mezní) nebo „rurální“ (venkovský, zemědělský, rolnický) region.

V současnosti neexistuje jednotná definice pojmu venkov. Jedinou všeobecně uznávanou mezinárodní definicí je vymezení OECD¹⁾, které je založeno na podílu obyvatelstva, jež žije na území s hustotou zalidnění menší než 150 obyvatel/km². Podle této metodiky jsou venkovské oblasti definovány na dvou úrovních. Na úrovni lokální (tj. obce) je venkov definován jakožto sídla s hustotou menší než 150 obyvatel/km². Na úrovni regionální pak definice vymezuje regiony:

- **převážně venkovské**, kde více než 50 % obyvatel regionu žije ve venkovských obcích;
- **významně venkovské**, kde ve venkovských obcích žije 15 – 50 % obyvatel regionu;
- **výrazně městské**, kde ve venkovských obcích žije méně než 15 % obyvatel regionu.

Tato definice však nebere v úvahu obyvatelstvo žijící v hustě osídlených venkovských oblastech a je někdy obtížně aplikovatelná s ohledem na místní (národní) specifika. Je proto užívána spíše jako nástroj mezinárodního srovnání.

Přístupy k vymezení venkova vycházejí většinou z určení kvantitativního nebo kvalitativního ukazatele, případně z kombinace více ukazatelů, na jejichž základě lze pak vymezit venkovské a městské oblasti.

Nejčastěji jsou venkov a periferní oblasti vymezovány na základě:

- počtu obyvatel obce nebo hustoty zalidnění, případně kombinace těchto dvou ukazatelů (viz výše uvedená metodika OECD);
- statutu dané obce, dle právních norem příslušného státu²⁾;
- charakteru a hustoty zástavby a architektonického rázu obce;
- podílu přírodních ploch nebo zastavěných ploch na celkové rozloze obce;
- zohlednění infrastruktury, občanské vybavenosti obce a dostupnosti služeb (z nekomerční sféry např. školství, zdravotnictví, sociální péče, kulturní a sportovní zařízení);
- institucionálního vybavení obcí (např. matriční či stavební úřad, pošta);
- dopravní dostupnosti nebo vzdálenosti od větších center (dobře dostupné a blízké obce nejsou někdy považovány za venkov, byť mají malý počet obyvatel nebo nízkou hustotu zalidnění);

¹⁾ Tuto definici používá i Eurostat.

²⁾ V ČR je dle zákona 128/2000 Sb., o obcích (obecní zřízení), ve znění pozdějších předpisů, městem obec, která má alespoň 3 000 obyvatel, pokud tak na návrh obce stanoví předseda Poslanecké sněmovny po vyjádření vlády. Existuje však mnoho měst i s mnohem nižším počtem obyvatel, která statut města získala v minulosti. Podle současného zákona o obcích mohou o statut města navíc požádat obce, které byly městem před datem 17. května 1954 bez ohledu na počet obyvatel. Zákon dále definuje pojem městyse. Obce s tímto statutem lze těžko jednoznačně definovat jako venkovské nebo městské, svým významem se řadí mezi tyto dvě kategorie.

- věkového složení obyvatelstva;
- přirozeného a migračního přírůstku obyvatelstva;
- vzdělanostní struktury obyvatelstva;
- míry nezaměstnanosti;
- vyjížďky a dojížďky do zaměstnání;
- zaměstnanosti v sektorech a odvětvích (např. v zemědělství nebo v primárním sektoru obecně);
- intenzity bytové výstavby;
- dalších sociálních, ekonomických, demografických a environmentálních indikátorů;
- různých kombinací více kritérií.

1.2. Vymezení venkova v národních dokumentech

Rozvoj venkova v České republice je zakotven ve strategickém dokumentu Národní strategický plán rozvoje venkova České republiky na období 2007 – 2013 a realizuje se prostřednictvím programového dokumentu Program rozvoje venkova ČR na období 2007 – 2013, jehož nejnovější verze je z 28. listopadu 2008.

Národní strategický plán rozvoje venkova ČR (NSPRV) vychází jak z legislativy EU (Nařízení Rady č. 1698/2005), tak zákonů ČR, mezi něž patří:

- Zákon č. 252/1997 Sb., o zemědělství,
- Zákon č. 114/1992 Sb., o ochraně přírody a krajiny,
- Zákon č. 254/2001 Sb., o vodách,
- Zákon č. 289/1995 Sb., o lesích,
- Zákon č. 242/2000 Sb., o ekologickém zemědělství a o změně zákona č. 368/1992 Sb., o správních poplatcích,
- Zákon č. 334/1992 Sb., o ochraně zemědělského půdního fondu,
- Zákon č. 256/2000 Sb., o Státním zemědělském intervenčním fondu.

NSPRV je určující pro celé území České republiky a pro vymezení venkova je zde využita metodika OECD, kam patří území všech krajů kromě Hl. města Prahy. Dále dokument zmiňuje pojem venkovské obce, za které považuje jednak obce s méně než 2 000 obyvateli a další blíže nespecifikované pojetí.

Cílem NSPRV je rozvoj venkovského prostoru České republiky na bázi trvale udržitelného rozvoje, zlepšení stavu životního prostředí a snížení vlivů intenzivního zemědělského hospodaření.

Pro období 2007 – 2013 slouží v oblasti zemědělství a venkova dva fondy EU:

- Evropský zemědělský garanční fond (EAGF),
- Evropský zemědělský fond pro rozvoj venkova (EAFRD).

Program rozvoje venkova České republiky na období 2007 – 2013 vychází z Národního strategického plánu rozvoje venkova a zajišťuje působení Evropského zemědělského fondu pro rozvoj venkova. Územní působnost je pro celé území České republiky. Pro klasifikaci venkovských regionů používá EU metodiku OECD (viz kapitola 1.1.). Program dále pracuje s vymezením venkovského prostoru ČR na příměstský, mezilehlý a odlehlý.

Propojení aspektů odvětvových hledisek s územními je cílem regionální politiky obsažené ve **Strategii regionálního rozvoje České republiky**, která vychází ze Strategie hospodářského růstu ČR jako základního vládního dokumentu na období 2007 – 2013. V podmínkách ČR se regionální politika uplatňuje z úrovně EU vůči vybraným regionům NUTS 2, z úrovně ČR vůči vybraným státům podporovaným regionům (§4 zákona 248/2000 Sb.) a z úrovně krajů vůči vybraným regionům. Základními úrovněmi v regionálním rozvoji jsou zde:

- regiony soudržnosti (NUTS 2),
- kraje (NUTS 3) – vyšší územní samosprávné celky,
- okresy – regionální jednotky pro stanovení regionů se soustředěnou podporou státu,
- správní obvody obcí s rozšířenou působností (SO ORP),
- obce – obecní a městské úřady.

Vymezení venkova ani zde není jednoznačně stanoveno, zmiňuje se zde statistická hranice pro vymezení (obce do 2 000 obyvatel) a metodika OECD. Ministerstvo pro místní rozvoj (MMR) doplňuje tyto dvě kategorie ve Strategii regionálního rozvoje ČR o typologii **podle polohy** venkovských obcí a vymezuje tři typy venkovských oblastí:

- **příměstský venkov** – venkovské oblasti v zázemí velkých měst, jsou ovlivněny převážně suburbanizací a zaznamenávají výrazný nárůst své populace,
- **mezilehlý venkov** – průměrně rozvinuté venkovské oblasti ve větší vzdálenosti od velkých sídelních center, ale s dobrým dopravním spojením, ve kterých se nachází rekreační potenciál pro zázemí městských oblastí,

- **odlehlý venkov** – periferní venkovské oblasti, jsou řídce obydlené, izolované od spádových měst a hlavních dopravních sítí.

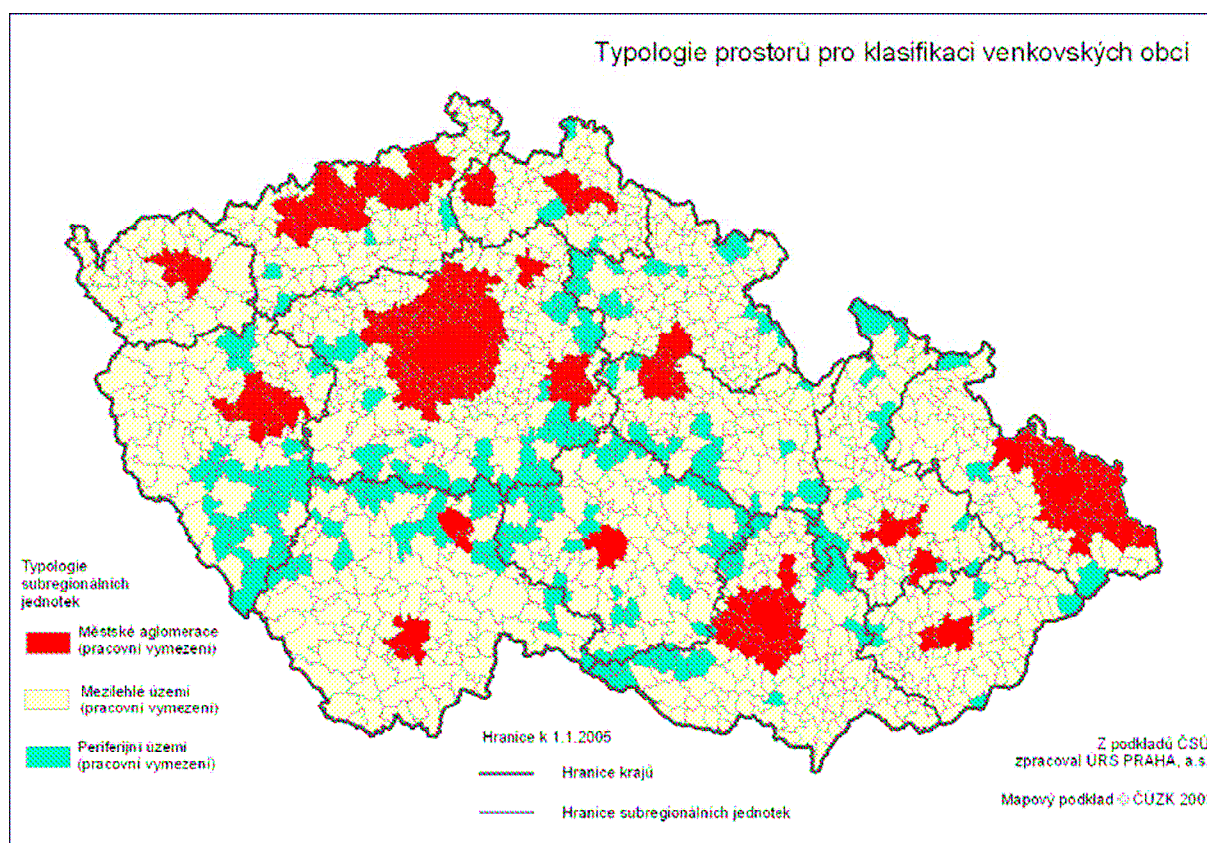
Program rozvoje venkova tyto kategorie blíže nespecifikuje a pouze **konstatuje současnou neexistenci jednoznačně přijatého vymezení venkovského prostoru**. Uvádí se, že je nutné využít pro jejich identifikaci územní jednotku nižší než jsou kraje nebo okresy nebo i správní obvody obcí s rozšířenou působností nebo obcí s pověřeným obecním úřadem. Jako nejvhodnější podrobnější úrovní se uvažují malé subregionální jednotky (cca 1 000 – 3 000 obyvatel), které představují obec se základní vybaveností (škola, pošta, zdravotní středisko) a její nejbližší spádové území. Pomocí takto definovaných jednotek lze vymezit souvislejší území tří typů:

- za příměstský venkov považovat venkovské obce v rámci městských aglomerací, resp. úzce vymezených urbanizovaných území (s více než 50 000 obyvateli),
- odlehlý venkov zahrnuje zejména tzv. periferijní území, tj. území s nepříznivými sociálně-ekonomickými charakteristikami obyvatelstva a osídlení,
- mezilehlý prostor pak zahrnuje zbývající území ČR.

Dokument dále zmiňuje, že městské aglomerace a periferijní území byly vymezeny v minulosti a v současné době probíhá jejich aktualizace. V následující mapce pak uvádí pracovní podobu těchto vymezení:

Typologie prostorů pro klasifikaci venkovských obcí

(Zdroj: Program rozvoje venkova České republiky na období 2007 – 2013, MZe ČR, Praha, listopad 2008 - mapa č. 5)



Dokument Program rozvoje venkova České republiky na období 2007 – 2013 obsahuje v Příloze č. 14 **Ex ante hodnocení**, v němž zpracovatelé mimo jiné zmiňují velmi podrobnou analýzu hospodářské a sociální situace, stavu životního prostředí i potenciálu pro rozvoj, jejímž základem byly rozsáhlé statistické informace Eurostatu, Českého statistického úřadu, FADN, Ministerstva zemědělství (MZe), Výzkumného ústavu zemědělské ekonomiky (VÚZE) a další šetření. Připomínají, že z hlediska metodického by bylo užitečné **pro vymezení venkovského prostoru prezentovat vliv dvojího vymezení venkovských obcí podle dvou kritérií – počtu obyvatel a hustoty zalidnění**. Podle prvního kritéria se za venkovskou obec považuje obec, kde počet obyvatel je menší než 2 000 a podle druhého kritéria obec, kde hustota zalidnění je menší než 150 obyvatel na km² (tato definice vychází z metodiky OECD). Dvourozměrné rozdělení četností obcí podle těchto kritérií dává informaci o počtu obcí splňujících obě kritéria a navrhuje, aby tyto obce byly zahrnuty do venkovských obcí s možností využívat programy rozvoje venkova.

Autoři publikace se snaží přispět k této problematice předkládaným materiálem, kde je venkovský prostor vymezen pro všechny kraje jednou variantou v kapitole 4 (její výběr a popis viz kapitola 1.4. a 1.5.)

pro potřeby srovnání venkovského a městského prostoru mezi kraji a v kapitole 2 je použito vymezení vybrané jen pro území kraje, jak je podrobně popsáno v kapitole 1.6.

Tématu venkova se dotýká i problematika **územního plánování**, která úzce souvisí s cíli regionální politiky a liší se pouze používanými nástroji, kterými jsou nástroje iniciační pro regionální politiku (dotace, podpory ve formě daňových úlev) a nástroje regulační, které převládají u územního plánování. Nový zákon o územním plánování zavedl novou kategorii **územně analytické podklady** (ÚAP) pro celé území ČR podle území správních obvodů obcí s rozšířenou působností. Jejich výstupem jsou jednak rozborů podmínek území pro udržitelný rozvoj a jednak souhrn problémů území k řešení.

1.3. Venkov a dokumenty na regionální úrovni

Programové dokumenty na úrovni regionů soudržnosti ČR tvoří sedm **Regionálních operačních programů** (ROP). Globální cíl ROP se zaměřuje na urychlení rozvoje regionů ČR a specifické cíle se již dotýkají priorit menších měst a venkova, např. podpora místních produktů, zvyšování hodnoty přírodního dědictví, cestovní ruch a zvyšování atraktivity území, podpora drobného zemědělského podnikání, ochrana rázu krajiny a další.

Pro **Karlovarský kraj** je to **Regionální operační program NUTS II Severozápad pro období 2007 až 2013**, schválený v závěru roku 2007. Problémy venkovského prostoru jsou charakterizovány pouze v obecné poloze a přesná definice venkova zde rovněž není uvedena.

Úloha krajů regionu NUTS II Severozápad spočívá zejména v koncepční a výkonné činnosti samosprávných orgánů v oblasti regionálního rozvoje.

Návrh Programu rozvoje Karlovarského kraje na roky 2007 – 2013 stanovuje pět prioritních os:

1. Regenerace a rozvoj měst,
2. Integrovaná podpora místního rozvoje,
3. Dostupnost a dopravní obslužnost,
4. Udržitelný rozvoj cestovního ruchu,
5. Technická asistence.

Na oblast venkova se zčásti zaměřuje **prioritní osa 2: Integrovaná podpora místního rozvoje**. Jako **strategický cíl** je navrhováno oživení a vyvážený rozvoj venkovských oblastí a jejich komunit prostřednictvím realizace cílených integrovaných projektů vycházejících z místní poptávky. Jako **specifické cíle** jsou pak navrhovány:

- posílení místní rozvojové kapacity pro přípravu a realizaci integrovaných projektů,
- rozvoj a zkvalitnění infrastruktury a fyzického a kulturního prostředí.

1.4. Výběr vhodné varianty pro vymezení venkova

Předkládaná publikace vychází z pilotní publikace *Rozvoj venkova v Karlovarském kraji v letech 2000 až 2006*. Cílem této publikace bylo mimo jiné nalézt nejvhodnější metodu pro vymezení venkova v České republice pro účely srovnání pomocí statistických ukazatelů, a to jak pro mezikrajské srovnání, tak pro nejvhodnější vymezení na úrovni daného kraje. Ve zmíněné publikaci bylo testováno šest různých variant vymezení venkovského prostoru (<http://www.kvary.cz/so/zk/edicniplan.nsf/p/13-41n1-08>).

Každá z těchto variant má své nevýhody a výhody, žádná z nich není optimální. I přes veškeré snahy autorů o co nejlepší vymezení totiž vždy existují obce a území, jejichž zařazení mezi venkovský či městský prostor je sporné. Každé vymezení je svým způsobem účelové a není často vhodné pro odlišné účely. Toto omezení se týká i varianty vybrané pro mezikrajské srovnání v této publikaci (kap. 4). Společná varianta nutně vykazuje určité nepřesnosti na lokální úrovni, které lze významněji redukovat pouze na hierarchicky nižší úrovni výběru. Proto předkládaná publikace pracuje i s vymezením venkova na krajské úrovni (kap. 2), která mnohem více vyhovuje regionálním podmínkám či alespoň požadavkům krajských samospráv.

S ohledem na dostupnost statistických dat pro samotné vymezení i pro následnou analýzu vycházely všechny varianty z úrovně obcí. Za nižší územní jednotky jsou data dostupná pouze ze sčítání lidu, domů a bytů, které naposledy proběhlo v roce 2001. Nevýhodou využití úrovně obcí je například nemožnost oddělit některé odlehlejší části městských obcí s jednoznačně venkovským charakterem od městského prostoru a přiřadit je k prostoru venkovskému.

V celé publikaci je používán termín venkovský prostor, byť jde vlastně o určitou skupinu venkovských obcí. Nejde tedy ani tak o venkovské území jako spíše o množinu základních územně správních jednotek státu, které jsou v této publikaci posuzovány na základě dostupných statistických dat. Autoři jsou si vědomi, že pojem „venkovský prostor“ tím značně zjednodušují, a to především z důvodu jazykového a také proto, že venkovská sídla jsou svým způsobem neoddelitelná od své prostorové dimenze, tj. pevně svázána s územím, na kterém se nacházejí.

1.5. Varianta použitá pro mezikrajské srovnání v kapitole 4

Pro mezikrajské srovnání v kapitole 4 byla vybrána varianta vymezení venkova, která vychází z praktických zkušeností nabytých při testování zvolených variant.

Vymezení venkova pro účely porovnání jednotlivých krajů a popsání základních vývojových tendencí na venkově je provedeno pomocí následující definice (jedná se o modifikovanou variantu využitou v předešlé publikaci):

Venkovským prostorem jsou všechny obce s velikostí do 2 000 obyvatel a dále obce s velikostí do 3 000 obyvatel, které mají hustotu zalidnění menší než 150 obyvatel/km², pokud nejsou sídlem alespoň správního obvodu obce s rozšířenou působností.

Hraniční počty obyvatel byly vzhledem k čítným výkyvům spočteny jako průměrný počet obyvatel k 31. 12. z let 2003 až 2007; hustota zalidnění, která je stabilnější, byla vypočtena k 31. 12. 2007. **Podle tohoto vymezení spadalo k 31. 12. 2008 do venkovského prostoru 91,8 % obcí, které představují 78,8 % výměry České republiky a v nichž žilo 29,8 % obyvatel.**

Důvodů pro toto vymezení je několik. V české odborné literatuře se za venkovské obce zpravidla považují obce do 2 000 nebo (s ohledem na zákon o obcích) do 3 000 obyvatel. Tyto mezní hodnoty se také objevují v některých národních i regionálních programových dokumentech. Obce nad 3 000 obyvatel jsou zde považovány za jednoznačně městské, obce do 2 000 obyvatel za jednoznačně venkovské. Kriterium počtu obyvatel tedy zaručuje, že se do výběru nedostanou větší obce.

Ukazatel hustoty zalidnění je dalším základním kritériem používaným pro vymezování venkovských území, přestože je zásadně ovlivněn rozlohou obce a je vhodnější ho užít spíše pro vyšší územní jednotky; hraniční hodnota hustoty zalidnění 150 obyvatel/km² je ve shodě s definicí OECD. Kriterium hustoty zalidnění v tomto vymezení částečně zjemňuje jinak ostrou hranici mezi venkovskými a městskými obcemi a je zde využito pro zařazení obcí s velikostí od 2 000 do 3 000 obyvatel. Je vhodné např. pro obce, které mají sice více než 2 000 obyvatel, ale této hodnoty dosáhly jen díky velkému počtu místních částí, které jsou samostatnými sídelními útvary a nemají městský charakter. Na druhou stranu toto kritérium pomůže nezahrnout mezi venkovské ty obce, které jsou hustě osídlené a obvykle se nacházejí v nějakém urbanizovaném či suburbanizovaném prostoru.

Kriterium sídla správního obvodu obce s rozšířenou působností nebo vyššího územního celku signalizuje jistý spádový význam lokálního charakteru, který nelze při hledání rozdílů mezi městským a venkovským prostorem pominout. Nejedná se pouze o administrativní hledisko, v praxi bývá taková obec skutečným místním jádrem ve vícero ohledech.

Mezi nevýhody společné varianty vymezení venkova patří především vliv katastrální výměry na ukazatel hustoty zalidnění, který toto kritérium v mnoha případech značně zkresluje, případně nezohlednění architektonického rázu obce či dalších charakteristik a funkcí jednotlivých obcí. Pro mezikrajské srovnání se však tato metoda jeví jako dostatečně jednoduchá, jednoznačná a objektivní. Odlišný charakter obcí zařazených do venkovského prostoru na základě těchto jednoduchých kritérií navíc může zdůraznit rozdíly mezi jednotlivými regiony.

1.6. Varianta použitá pro hodnocení postavení venkova v Karlovarském kraji v kapitole 2

V Karlovarském kraji byla pro charakterizování venkova v kapitole 2 vybrána **varianta 6**, která **definuje venkovský prostor jako všechny obce s velikostí do 2 000 obyvatel mimo obce v zázemí krajských měst.**

Tato metoda regionalizace venkova vychází z předpokladu, že venkovem nejsou obce nad 2 000 obyvatel (stejně jako u první varianty), a dále z předpokladu, že sídla v zázemí velkých měst nelze taktéž považovat za venkovská. Zatímco první podmínka jednoznačně platí pro celé území státu, druhá podmínka je specifikovaná s ohledem na velikost měst, v jejichž zázemí obce leží. Expertní metodou byly stanoveny hraniční silniční vzdálenosti, v jejichž dosahu jsou obce ještě považovány za sídla ležící v příměstské zóně a nikoliv za venkov.

Venkovský prostor je v této variantě definován jako soubor obcí s méně než 2 000 obyvateli bez 9 obcí v zázemí krajského města (do vzdálenosti 10 km) a zahrnuje v **Karlovarském kraji** 100 obcí s rozlohou 2 151 km², v nichž žije 58 tis. obyvatel. Příměstskou zónu města Karlovy Vary tvoří 9 obcí. Z porovnání takto vymezeného venkovského prostoru s ostatními variantami v Karlovarském kraji vyplývá, že počtem obcí jde o nejmenší vymezení venkova, rozlohou i počtem obyvatel se jedná o druhé nejmenší vymezení.

V **porovnání s průměrem České republiky** (bez Prahy) je podíl obcí v takto vymezeném venkovském prostoru v kraji na celkovém počtu obcí nižší o 8,0 procentních bodů, podíl na rozloze je nižší o 6,1 procentního bodu a podíl obyvatel v nich žijících nedosahuje republikový průměr o 7,8 procentního

bodů. Nižší podíl obyvatel v takto definovaném venkovském prostoru měly 2 kraje, a to kraj Moravskoslezský a Ústecký.

Z celého **Karlovarského kraje** bylo ve variantě 6 zařazeno do **venkovského prostoru** 95 venkovských obcí. Kromě toho tato varianta zahrnuje i 5 měst s celkovým počtem 6 741 obyvatel, z nichž největší Bochov měl začátkem roku 2008 celkem 2 031 obyvatel a nejmenší Boží Dar 187 obyvatel.

Do **městského prostoru** bylo v této variantě **zařazeno** v kraji 32 obcí, v tom 25 měst a 7 obcí bez statutu města (1 obec s více než 2 000 obyvateli – Velká Hleďsebe).

Tab. 1.6.1 Obce zařazené do městského prostoru v Karlovarském kraji v krajské variantě vymezení

Název obce	Kód obce	Okres	SO ORP	SO POU	Počet obyvatel k 31. 12. 2007	Výměra k 31. 12. 2007 (ha)	Hustota zalidnění k 31. 12. 2007 (obyv./km ²)	Statut k 31. 12. 2008
Aš	554499	Cheb	Aš	Aš	13 261	5 585,5	237,4	město
Březová	560294	Sokolov	Sokolov	Sokolov	2 729	5 959,2	45,8	město
Dalovice	537918	Karlovy Vary	Karlovy Vary	Karlovy Vary	1 849	627,5	294,6	ostatní obce
Děpoltovice	538116	Karlovy Vary	Karlovy Vary	Karlovy Vary	312	1 287,4	24,2	ostatní obce
Františkovy Lázně	554529	Cheb	Cheb	Cheb	5 592	2 576,2	217,1	město
Habartov	560359	Sokolov	Sokolov	Sokolov	5 289	2 118,3	249,7	město
Horní Slavkov	560367	Sokolov	Sokolov	Horní Slavkov	5 749	3 682,2	156,1	město
Hory	551651	Karlovy Vary	Karlovy Vary	Karlovy Vary	206	787,7	26,2	ostatní obce
Hranice	554553	Cheb	Aš	Aš	2 232	3 179,5	70,2	město
Cheb	554481	Cheb	Cheb	Cheb	34 818	9 638,0	361,3	město
Chodov	560383	Sokolov	Sokolov	Chodov	14 321	1 426,0	1 004,3	město
Jáchymov	555215	Karlovy Vary	Ostrov	Ostrov	3 255	5 111,3	63,7	město
Jenišov	537926	Karlovy Vary	Karlovy Vary	Karlovy Vary	588	518,0	113,5	ostatní obce
Karlovy Vary	554961	Karlovy Vary	Karlovy Vary	Karlovy Vary	51 202	5 909,9	866,4	stat. město
Kraslice	560472	Sokolov	Kraslice	Kraslice	7 120	8 135,9	87,5	město
Kynšperk nad Ohří	560499	Sokolov	Sokolov	Kynšperk nad Ohří	5 046	2 331,3	216,4	město
Loket	560537	Sokolov	Sokolov	Loket	3 174	2 674,5	118,7	město
Luby	554634	Cheb	Cheb	Cheb	2 460	3 069,4	80,1	město
Mariánské Lázně	554642	Cheb	Mariánské Lázně	Mariánské Lázně	13 915	5 181,1	268,6	město
Mírová	537934	Karlovy Vary	Karlovy Vary	Karlovy Vary	246	389,4	63,2	ostatní obce
Nejdek	555380	Karlovy Vary	Karlovy Vary	Nejdek	8 446	5 231,0	161,5	město
Nová Role	555398	Karlovy Vary	Karlovy Vary	Karlovy Vary	4 063	1 353,3	300,2	město
Nové Sedlo	560570	Sokolov	Sokolov	Chodov	2 704	1 697,8	159,3	město
Ostrov	555428	Karlovy Vary	Ostrov	Ostrov	17 250	5 042,2	342,1	město
Otovice	537969	Karlovy Vary	Karlovy Vary	Karlovy Vary	585	441,6	132,5	ostatní obce
Plesná	554740	Cheb	Cheb	Cheb	2 072	1 925,6	107,6	město
Rotava	560600	Sokolov	Kraslice	Kraslice	3 432	1 202,7	285,3	město
Sokolov	560286	Sokolov	Sokolov	Sokolov	24 488	2 290,3	1 069,2	město
Teplá	555631	Cheb	Mariánské Lázně	Mariánské Lázně	3 065	11 323,2	27,1	město
Toužim	555657	Karlovy Vary	Karlovy Vary	Toužim	3 827	9 852,6	38,8	město
Velká Hleďsebe	539279	Cheb	Mariánské Lázně	Mariánské Lázně	2 166	455,4	475,6	ostatní obce
Žlutice	555762	Karlovy Vary	Karlovy Vary	Žlutice	2 653	5 303,4	50,0	město

Porovnáme-li zařazení obcí v Karlovarském kraji podle **republikového** a **krajského** vymezení, nacházíme celkem 11 rozdílů, a to vždy případ, kdy obec městského typu krajského významu byla zařazena do venkovského prostoru na úrovni ČR – jedná se o města Březová na Sokolovsku, Hranice, Luby, Plesná a Žlutice a obce Dalovice, Děpoltovice, Hory, Jenišov, Mírová a Otovice.

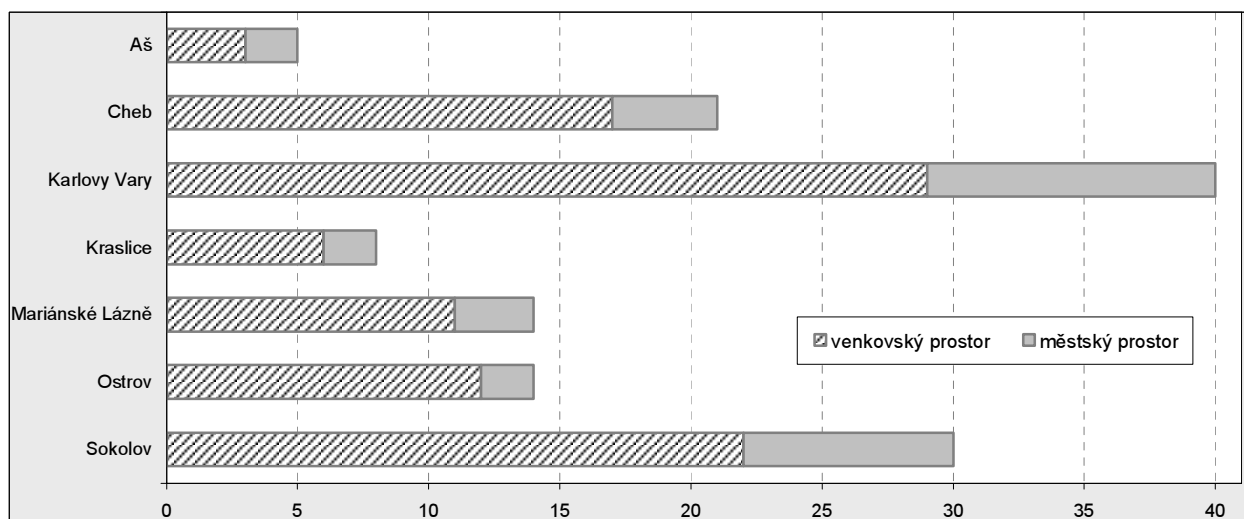
Mezi **výhody** tohoto krajského vymezení patří např. možnost odlišení venkovského (spíše periferního) a městského prostoru (včetně semiperiferního prostoru v zázemí významných center).

Hlavní **nevýhodou** krajské metody vymezení je to, že není počítáno s možností expertních úprav a za městský prostor se označují některé obce, které podle místních znalostí by měly být ponechány spíše v prostoru venkovském.

Tab. 1.6.2 Základní údaje o obcích Karlovarského kraje ve venkovském a městském prostoru podle vymezení krajského a republikového k 31. 12. 2007

	Celkem	Krajská varianta		Republiková varianta	
		V	M	V	M
Počet obcí					
Karlovarský kraj	132	100	32	111	21
v tom okresy:					
Cheb	40	31	9	34	6
Karlovy Vary	54	41	13	48	6
Sokolov	38	28	10	29	9
podíl obcí (%)	100,0	75,8	24,2	84,1	15,9
Počet obyvatel					
Karlovarský kraj	307 449	59 334	248 115	75 266	232 183
v tom okresy:					
Cheb	95 203	15 622	79 581	22 386	72 817
Karlovy Vary	119 165	24 683	94 482	31 122	88 043
Sokolov	93 081	19 029	74 052	21 758	71 323
podíl obyvatel (%)	100,0	19,3	80,7	24,5	75,5
Výměra (ha)					
Karlovarský kraj	331 453	215 146	116 307	238 635	92 819
v tom okresy:					
Cheb	104 599	61 665	42 934	69 839	34 759
Karlovy Vary	151 494	109 638	41 855	118 993	32 500
Sokolov	75 361	43 843	31 518	49 802	25 559
podíl výměry (%)	100,0	64,9	35,1	72,0	28,0
Hustota zalidnění (obyv./km²)					
Karlovarský kraj	92,8	27,6	213,3	31,5	250,1
v tom okresy:					
Cheb	91,0	25,3	185,4	32,1	209,5
Karlovy Vary	78,7	22,5	225,7	26,2	270,9
Sokolov	123,5	43,4	235,0	43,7	279,1

Graf 1 Počet obcí v SO ORP Karlovarského kraje ve venkovském a městském prostoru podle krajské varianty vymezení venkova k 31. 12. 2007



Tab. 1.6.3 Základní údaje o obcích Karlovarského kraje ve venkovském a městském prostoru podle vymezení krajského a republikového k 31. 12. 2007

	Celkem	Krajská varianta		Republiková varianta	
		V	M	V	M
Počet obcí					
Karlovarský kraj	132	100	32	111	21
v tom SO ORP:					
Aš	5	3	2	4	1
Cheb	21	17	4	19	2
Karlovy Vary	40	29	11	36	4
Kraslice	8	6	2	6	2
Mariánské Lázně	14	11	3	11	3
Ostrov	14	12	2	12	2
Sokolov	30	22	8	23	7
<i>podíl obcí (%)</i>	<i>100,0</i>	<i>75,8</i>	<i>24,2</i>	<i>84,1</i>	<i>15,9</i>
Počet obyvatel					
Karlovarský kraj	307 449	59 334	248 115	75 266	232 183
v tom SO ORP:					
Aš	17 739	2 246	15 493	4 478	13 261
Cheb	52 736	7 794	44 942	12 326	40 410
Karlovy Vary	89 284	15 307	73 977	21 746	67 538
Kraslice	14 002	3 450	10 552	3 450	10 552
Mariánské Lázně	24 728	5 582	19 146	5 582	19 146
Ostrov	29 881	9 376	20 505	9 376	20 505
Sokolov	79 079	15 579	63 500	18 308	60 771
<i>podíl obyvatel (%)</i>	<i>100,0</i>	<i>19,3</i>	<i>80,7</i>	<i>24,5</i>	<i>75,5</i>
Výměra (ha)					
Karlovarský kraj	331 453	215 146	116 307	238 635	92 819
v tom SO ORP:					
Aš	14 375	5 610	8 765	8 789	5 586
Cheb	49 688	32 479	17 209	37 474	12 214
Karlovy Vary	119 641	87 939	31 702	97 294	22 347
Kraslice	26 466	17 128	9 339	17 128	9 339
Mariánské Lázně	40 536	23 576	16 960	23 576	16 960
Ostrov	31 853	21 700	10 154	21 700	10 154
Sokolov	48 895	26 716	22 180	32 675	16 220
<i>podíl výměry (%)</i>	<i>100,0</i>	<i>64,9</i>	<i>35,1</i>	<i>72,0</i>	<i>28,0</i>
Hustota zalidnění (obyv./km²)					
Karlovarský kraj	92,8	27,6	213,3	31,5	250,1
v tom SO ORP:					
Aš	123,4	40,0	176,8	50,9	237,4
Cheb	106,1	24,0	261,2	32,9	330,8
Karlovy Vary	74,6	17,4	233,4	22,4	302,2
Kraslice	52,9	20,1	113,0	20,1	113,0
Mariánské Lázně	61,0	23,7	112,9	23,7	112,9
Ostrov	93,8	43,2	201,9	43,2	201,9
Sokolov	161,7	58,3	286,3	56,0	374,7

Graf 2 Počet obyvatel v SO ORP Karlovarského kraje ve venkovském a městském prostoru podle krajské varianty vymezení venkova k 31. 12. 2007

