

2. Sídlní struktura

Vznik Olomouckého kraje je ukotven v ústavním zákoně č. 347/1997 Sb., o vytvoření vyšších územních samosprávních celků a o změně ústavního zákona České národní rady č. 1/1993 Sb., Ústava České republiky. Ke dni 1. ledna 2000 bylo na území České republiky ustanoveno 14 krajů. Olomoucký kraj se sídlem v Olomouci se člení na 5 okresů, 13 správních obvodů obcí s rozšířenou působností (SO ORP) a 20 správních obvodů obcí s pověřeným obecním úřadem (SO POÚ).

K rozhodnému okamžiku Sčítání 2021 byl Olomoucký kraj vymezen územím 402 obcí. Oproti Sčítání 2011 se jejich počet zvýšil o tři obce, které vznikly k 1. lednu 2016 v souvislosti s optimalizací území Vojenského újezdu Libavá. Jednalo se o obce Kozlov, Luboměř pod Strážnou a Město Libavá.

Tab. 2.1 Základní ukazatele sídlní struktury podle správních obvodů obcí s rozšířenou působností

Kraj, SO ORP	Počet			Hustota zalidnění (osoby/km ²)	Na 1 obec připadá			Podíl obyvatel žijících (%)	
	obyvatel	obcí			rozloha (km ²)	obyvatel	částí obcí	ve městech	v obci s rozšířenou působností
		celkem	z toho měst						
Olomoucký kraj	619 788	402	31	117,6	13,1	1 541,8	1,9	57,2	50,1
Hranice	32 975	32	2	98,4	10,5	1 030,5	1,6	56,4	53,0
Jeseník	35 471	24	5	49,3	30,0	1 478,0	2,6	52,7	29,7
Konice	10 142	21	1	56,9	8,5	483,0	2,1	25,7	25,7
Lipník nad Bečvou	14 544	14	1	122,6	8,5	1 038,9	1,5	53,0	53,0
Litovel	23 020	20	1	93,0	12,4	1 151,0	3,0	41,1	41,1
Mohelnice	18 313	14	3	97,2	13,5	1 308,1	2,2	71,5	49,9
Olomouc	169 377	46	3	207,3	17,8	3 682,1	2,3	66,7	62,6
Prostějov	96 216	76	4	160,6	7,9	1 266,0	1,5	52,6	45,4
Přerov	76 610	59	3	191,2	6,8	1 298,5	1,4	64,1	53,5
Šternberk	23 295	22	2	69,3	15,3	1 058,9	1,6	67,8	55,8
Šumperk	66 016	36	3	77,0	23,8	1 833,8	2,4	44,8	38,1
Uničov	21 599	10	1	104,1	20,7	2 159,9	3,1	50,8	50,8
Zábřeh	32 210	28	2	120,5	9,5	1 150,4	1,6	47,8	41,8

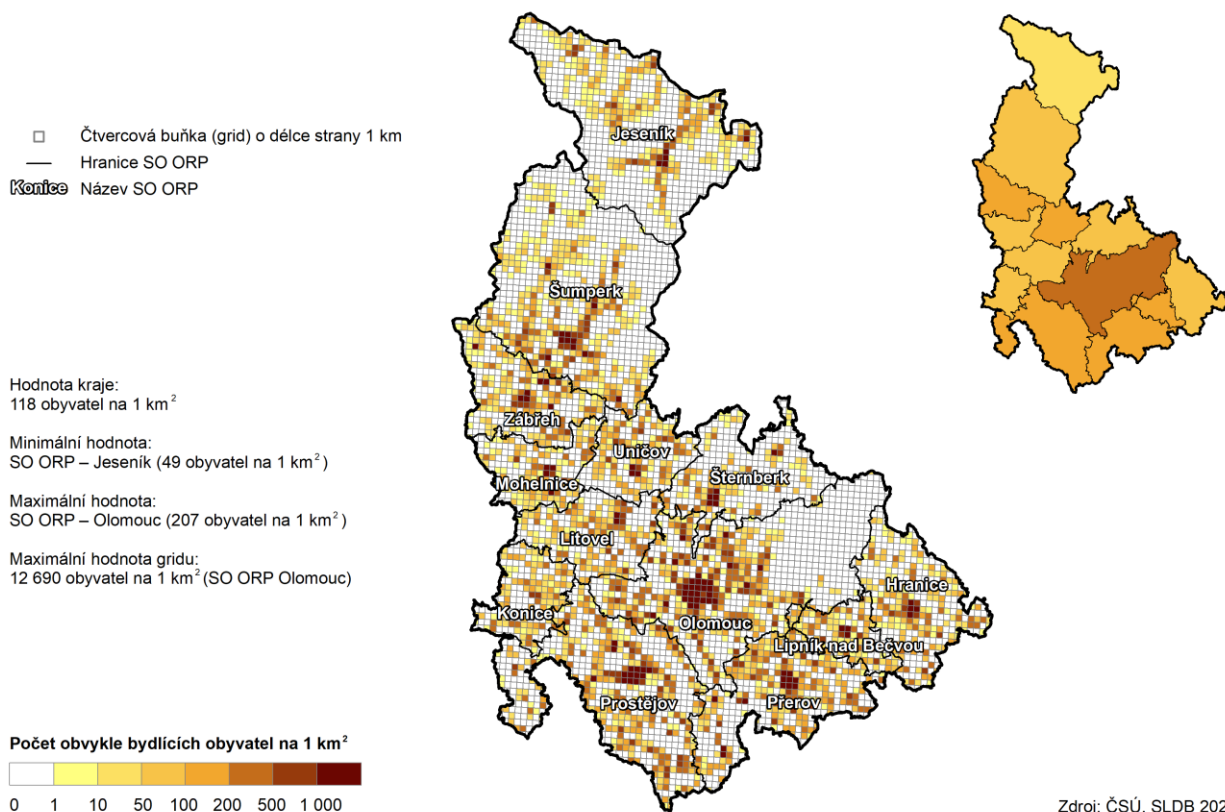
Populačně největší obcí v Olomouckém kraji je krajské a statutární město Olomouc. Podle výsledků Sčítání 2021 v ní obvykle bydlelo 106,1 tis. obyvatel, tedy každý šestý obyvatel kraje. Populačně nejmenší obcí byl v době sčítání Šléglov na Šumpersku s 26 obyvateli. Sídlní struktura je v rámci kraje rozdílná. Řidší hustota zalidnění charakterizuje severní část kraje, tj. okresy Jeseník (49,3 osob/km²) a Šumperk (88,8 osob/km²). Naopak v jižní části kraje je zalidněnost vyšší, tj. v okresech Olomouc (147,6 osob/km²), Prostějov (136,9 osob/km²) a Přerov (145,3 osob/km²).

Průměrná obec Olomouckého kraje byla v době Sčítání 2021 charakterizována rozlohou 13,1 km² a počtem 1 542 obyvatel. Pro srovnání v České republice připadalo na 1 obec v průměru 12,6 km² a 1 682 obyvatel. V rámci kraje je rozdílná sídlní struktura patrná také z pohledu SO ORP. Nejvíce obcí mezi správními obvody připadalo na SO ORP Prostějov (76 obcí) a Přerov (59 obcí). Největší hustota zalidnění byla v největším správním obvodu s krajským městem Olomouc (207,3 osob/km²), kde na 1 obec průměrně připadalo 3 682 obyvatel.

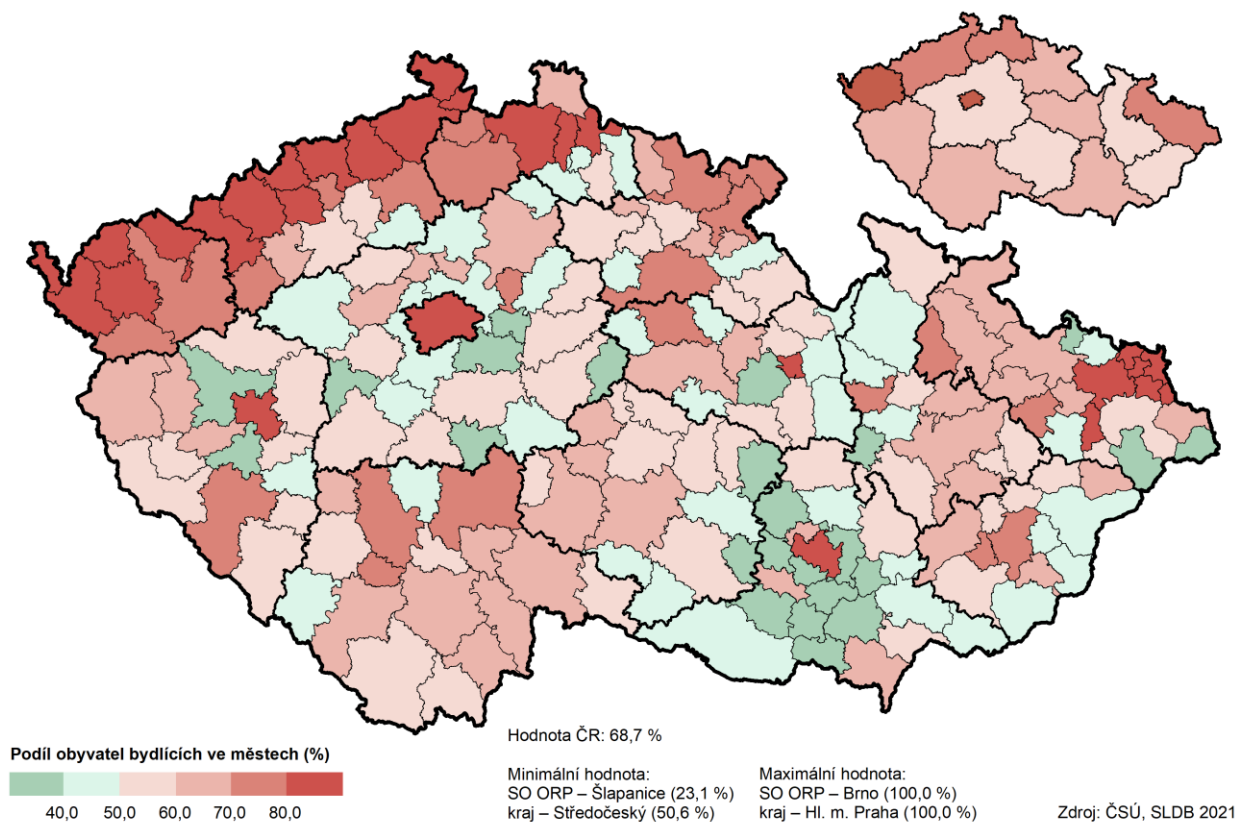
Nižší územní jednotkou než obec je část obce, v rámci které je samostatné číslování budov. Celkem 402 obcí v Olomouckém kraji se dělily na 768 částí obcí. Na 1 obec průměrně připadalo 1,9 částí. Dvě třetiny obcí v kraji se skládaly pouze z jedné části obce, jejíž název odpovídal názvu obce. Nejvíce částí mělo krajské město Olomouc (26). Mezi správními obvody ORP bylo nejvíce částí obcí na Prostějovsku (113) a Olomoucku (105), avšak v přepočtu na 1 obec měly nejvíce částí obce SO ORP Uničov (3,1) a Litovel (3,0).



Rozmístění obyvatel a hustota zalidnění v Olomouckém kraji



Městské obyvatelstvo ve správních obvodech ORP a krajích



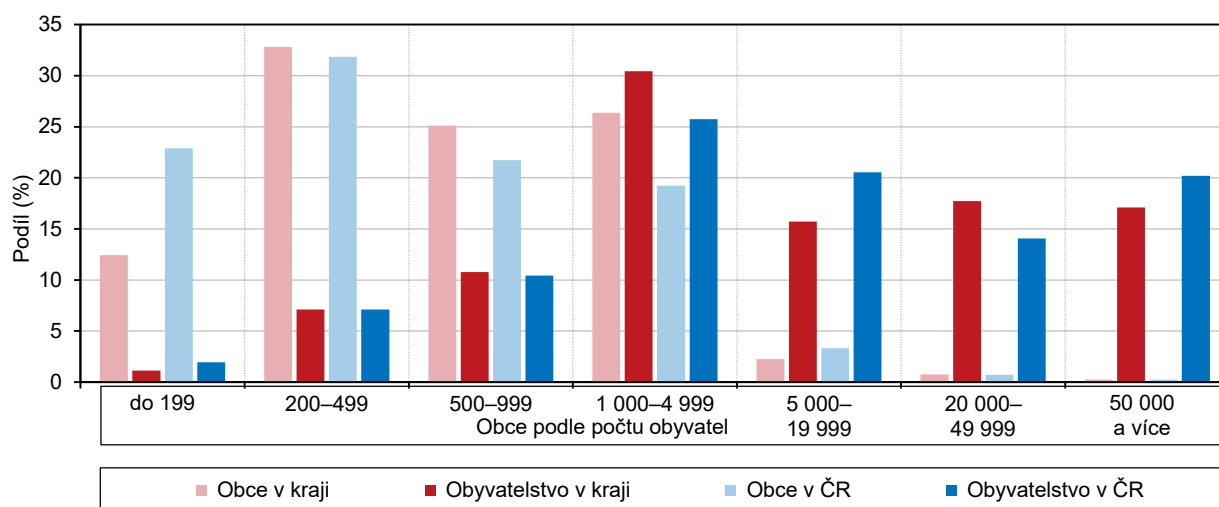
Z celkového počtu 402 obcí jich 31 mělo statut města. Oproti předchozímu sčítání se počet měst zvýšil o město Štěpánov, které získalo statut města na základě rozhodnutí předsedy Poslanecké sněmovny č. 62 ze dne 22. července 2020. V České republice bylo v době sčítání 608 měst. Nejvíce měst v kraji se podle správních obvodů ORP nachází na Jesenicku (5 měst). Ve městech na území Olomouckého kraje žilo 57,2 % obyvatel, tj. stejný podíl jako při předchozím sčítání. Pro srovnání v celé republice dosáhl tento podíl úrovně 68,7 %. V mezikrajském pohledu se Olomoucký kraj umístil na třetím místě vzestupného pořadí, a to po Středočeském kraji (50,6 %) a Kraji Vysočina (56,2). Nejvíce obyvatel žijících ve městech bylo v rámci kraje sečteno ve správním obvodu ORP Mohelnice (71,5 %). Na opačném pólu pořadí se umístil správní obvod ORP Konice, ve kterém pouze čtvrtina obyvatel žila ve městě Konici. Také v dalších třech správních obvodech ORP (Litovel, Šumperk a Zábřeh) žilo více obyvatel mimo města.

Tab. 2.2 Sídlní struktura podle velikostních skupin obcí

	Počet obcí	Podíl (%)	Rozloha obcí (km ²)	Podíl (%)	Počet obyvatel	Podíl (%)	Hustota zalidnění (osoby/km ²)
Olomoucký kraj	402	100,0	5 272	100,0	619 788	100,0	117,6
v tom obce s počtem obyvatel:							
do 199	50	12,4	485	9,2	6 944	1,1	14,3
200–499	132	32,8	928	17,6	43 999	7,1	47,4
500–999	101	25,1	1 071	20,3	66 752	10,8	62,3
1 000–1 999	77	19,2	1 441	27,3	107 838	17,4	74,8
2 000–4 999	29	7,2	743	14,1	80 862	13,0	108,9
5 000–9 999	4	1,0	154	2,9	32 001	5,2	207,4
10 000–19 999	5	1,2	220	4,2	65 462	10,6	298,0
20 000–49 999	3	0,7	125	2,4	109 867	17,7	876,3
50 000 a více	1	0,2	103	0,9	106 063	17,1	1 026,4

Cenné porovnávací možnosti nabízí členění obcí do velikostních skupin podle počtu obyvatel. V Olomouckém kraji lze obce rozdělit do 9 kategorií s tím, že populačně největší velikostní skupinu (50 tis. a více obyvatel) reprezentovalo pouze krajské město Olomouc. Další bývalá okresní města, s výjimkou Jeseníku, se začlenila do kategorie 20 až 50 tis. obyvatel. Město Jeseník se zařadilo do skupiny 10 až 20 tis. obyvatel, a to společně s dalšími čtyřmi městy (Uničov, Šternberk, Zábřeh a Hranice). Nejvíce obcí spadalo do kategorie menších obcí od 200 do 500 obyvatel (132 obcí, tj. 32,8 %). Další čtvrtinu tvořily obce s 500 až 1 000 obyvateli. Absolutně nejvíce obyvatel žilo ve velikostní skupině obcí s 20 až 50 tis. obyvateli, kterou v kraji zastupovala města Prostějov, Přerov a Šumperk (109,9 tis. obyvatel, tj. 17,7 % z celkové krajské populace).

Graf 2.1 Sídlní struktura obcí Olomouckého kraje a České republiky (bez Hl. m. Prahy)



Údaje o počtu obyvatel byly zpracovány podle **místa obvyklého pobytu**. Místo obvyklého pobytu je definováno jako místo, kde osoba převážně pobývá, tráví dobu svého každodenního odpočinku bez ohledu na dočasnou nepřítomnost z důvodu rekreace, návštěv, pracovních cest, pobytu ve zdravotnickém zařízení apod., a kde je členem konkrétní domácnosti. Pro zahrnutí osoby do obvykle bydlícího obyvatelstva České republiky je rozhodující kritérium délky pobytu nejméně 12 měsíců, příp. úmysl dlouhodobého pobytu.

Místo a druh registrovaného pobytu byly pro účely sčítání převzaty ze systémů Ministerstva vnitra. Týká se občanů ČR a také cizinců s registrovaným pobytem v Česku. Místo registrovaného pobytu nebylo vždy totožné s místem obvyklého pobytu osoby zjišťovaným ve sčítání.

Obvyklý pobyt na území Olomouckého kraje uvedlo při Sčítání lidu, domů a bytů 2021 celkem 619 788 osob. Naprostá většina obyvatel kraje měla v obcích kraje obvyklý i registrovaný pobyt (97,7 %). Stejná obec obvyklého i registrovaného pobytu byla zjištěna u 92,7 % obyvatel kraje. Dalších 5,0 % obyvatel mělo registrovaný pobyt v jiné obci Olomouckého kraje. Pouze obvyklý pobyt v některé obci kraje uvedlo 2,3 % obyvatel. Jednalo se o 14 222 osob, které měly registrovaný pobyt v obci jiného kraje nebo byly bez registrovaného pobytu. Počet osob s registrovaným pobytem v obcích na území kraje převýšil počet osob s obvyklým pobytem a dosáhl hodnoty 623 891 osob.

Podle velikostních skupin obcí v kraji, kromě krajského města Olomouce, se ve všech skupinách pohyboval podíl osob s pobytem obvyklým i registrovaným v rozmezí od 93,1 % ve městech s počtem 10 až 20 tis. obyvatel do 94,8 % v obcích s počtem 1 až 2 tis. obyvatel. Ve městě Olomouci byl podíl osob s jen obvyklým pobytem dvojnásobně vyšší než ve všech velikostních skupinách obcí. Pouze v krajském sídle byl rozdíl mezi počtem osob s obvyklým a registrovaným pobytem kladný, což znamenalo, že v Olomouci obvykle bydlelo více obyvatel, než kolik jich tam mělo registrovaný pobyt. Ve všech ostatních velikostních skupinách obcí žilo méně obyvatel, než kolik jich tam bylo úředně zapsáno.

V České republice žilo k rozhodnému okamžiku Sčítání 2021 přesně 10 524 167 obyvatel. Pobyt obvyklý i registrovaný z nich mělo 99,7 %. Registrovaný pobyt mělo v České republice 10 487 748 obyvatel. Mezi všemi kraji měl nejvyšší podíl osob s obvyklým i registrovaným pobytem v dané obci kraj Moravskoslezský (99,1 %). V hlavním městě Praze byl tento podíl nejnižší (90,8 %). V krajích Hl. m. Praha, Středočeském, Plzeňském a Jihomoravském byl rozdíl mezi počtem osob s obvyklým pobytem v daném kraji a počtem osob s registrovaným pobytem v daném kraji kladný. V ostatních krajích byl tento rozdíl záporný.

Tab. 2.3 Obyvatelstvo podle druhu pobytu a velikostních skupin obcí

	Osoby s obvyklým pobytem celkem	v tom s pobytem (%)		Osoby s registrovaným pobytem celkem	Rozdíl mezi počtem osob s obvyklým a registrovaným pobytem	
		obvyklým i registrovaným	jen obvyklým		celkem	%
Olomoucký kraj	619 788	97,7	2,3	623 891	-4 103	-0,7
v tom obce s počtem obyvatel:						
do 199	6 944	94,0	6,0	7 249	-305	-4,2
200–499	43 999	94,1	5,9	45 517	-1 518	-3,3
500–999	66 752	93,9	6,1	68 724	-1 972	-2,9
1 000–1 999	107 838	94,8	5,2	111 016	-3 178	-2,9
2 000–4 999	80 862	94,6	5,4	83 287	-2 425	-2,9
5 000–9 999	32 001	93,8	6,2	32 394	-393	-1,2
10 000–19 999	65 462	93,1	6,9	66 071	-609	-0,9
20 000–49 999	109 867	93,4	6,6	110 001	-134	-0,1
50 000 a více	106 063	88,1	11,9	99 632	6 431	6,5