

4. Životní prostředí

Půdní fond

Zemědělské půda činila v Plzeňském kraji 49,3 % z celkové výměry

Celková **výměra** Plzeňského kraje k 31. 12. 2021 činila 7 649 km², z toho připadlo 49,3 % na zemědělskou půdu a 50,7 % na nezemědělskou půdu. Z celkové zemědělské půdy tvořila orná půda 66,2 %. V časové řadě 2014–2021 se výměra zemědělské půdy neustále postupně zmenšovala (výjimku představoval jen rok 2019). Výměra zemědělské půdy se nepatrně snížila z 377 919 ha v roce 2020 na 376 814 ha v roce 2021. Podíl orné půdy na zemědělské půdě se rovněž mírně postupně snižoval. V období let 2014–2021 se rozloha orné půdy snížila o 5 618 ha. Porovnáme-li strukturu zemědělské půdy v roce 2021 s rokem 2020, zvýšila se nepatrně ve výměrách zahrad (o 1,0 %) a trvalých travních porostů (o 0,4 %). Nejvyšší podíl orné půdy na zemědělské měly okresy s převážně zemědělským charakterem, a to Plzeň-sever (80,2 %), Rokycany (72,7 %) a Plzeň-jih (72,0 %). Plocha zastavěných pozemků v Plzeňském kraji, která v roce 2021 činila 9 620 ha, se meziročně zvýšila o 31 ha. Nejvyšší podíl zastavěných ploch na celkové výměře (5,1 %) byl zaznamenán v okrese Plzeň-město.

Na celkové lesní ploše se v Plzeňském kraji podílejí nejvíce okresy Klatovy, Tachov a Plzeň-sever

Rozsah **lesních ploch** se postupně mírně zvyšoval. V průběhu let 2014–2021 se lesní pozemky rozšířily nejvíce mezi lety 2015–2016, kdy plocha lesních pozemků vzrostla o 7 896 ha. V roce 2021 činil podíl lesních pozemků na celkové výměře v Plzeňském kraji 40,4 %. Oproti průměru ČR (34,0 %) byl vyšší o 6,4 p. b. Na celkové lesní ploše se v Plzeňském kraji podílejí nejvíce okresy Klatovy (27,3 %), Tachov (19,4 %) a Plzeň-sever (16,9 %). Lesní plochy v Plzeňském kraji jsou převážně tvořeny lesy hospodářské kategorie, zbytek představují lesy ochranné a zvláštního určení. Z hlediska druhového složení převažují lesy jehličnaté, zejména smrkové.

Koeficient ekologické stability dosáhl nejvyšších hodnot na Klatovsku

Jedním z environmentálních indikátorů k posouzení míry udržitelnosti vývoje v oblasti životního prostředí je **koeficient ekologické stability**³⁰. Jedná se o ukazatel charakterizující krajinný typ z hlediska využití pozemků. K 31. 12. 2021 dosáhl koeficient ekologické stability v Plzeňském kraji hodnoty 1,42. V meziokresním srovnání byly zaznamenány nejvyšší hodnoty koeficientu ekologické stability v okresech Klatovy (1,98) a Tachov (1,72). Tyto koeficienty znamenají v celku vyváženou krajinu, v níž jsou technické objekty relativně v souladu s dochovanými přírodními strukturami. Oba okresy mají nejvyšší podíl lesních pozemků (Šumava a Český les). Relativně vyšší hodnoty koeficientu ekologické stability byly zjištěny i v okresech Rokycany (1,60) a Domažlice (1,41), které patří rovněž k okresům s vyšším podílem lesní půdy. Nejnižší hodnoty koeficientu ekologické stability (eliminujeme-li specifika okresu Plzeň-město) dosáhl okres Plzeň-jih (0,99), kde se jedná o území intenzivně využívané pro zemědělskou výrobu. Hodnota ukazatele v okrese Plzeň-jih je ovlivněna relativně nízkým podílem lesních pozemků s vysokým podílem orné půdy.

Plzeňský kraj s hodnotou koeficientu ekologické stability 1,42 zaujímá páté místo v ČR

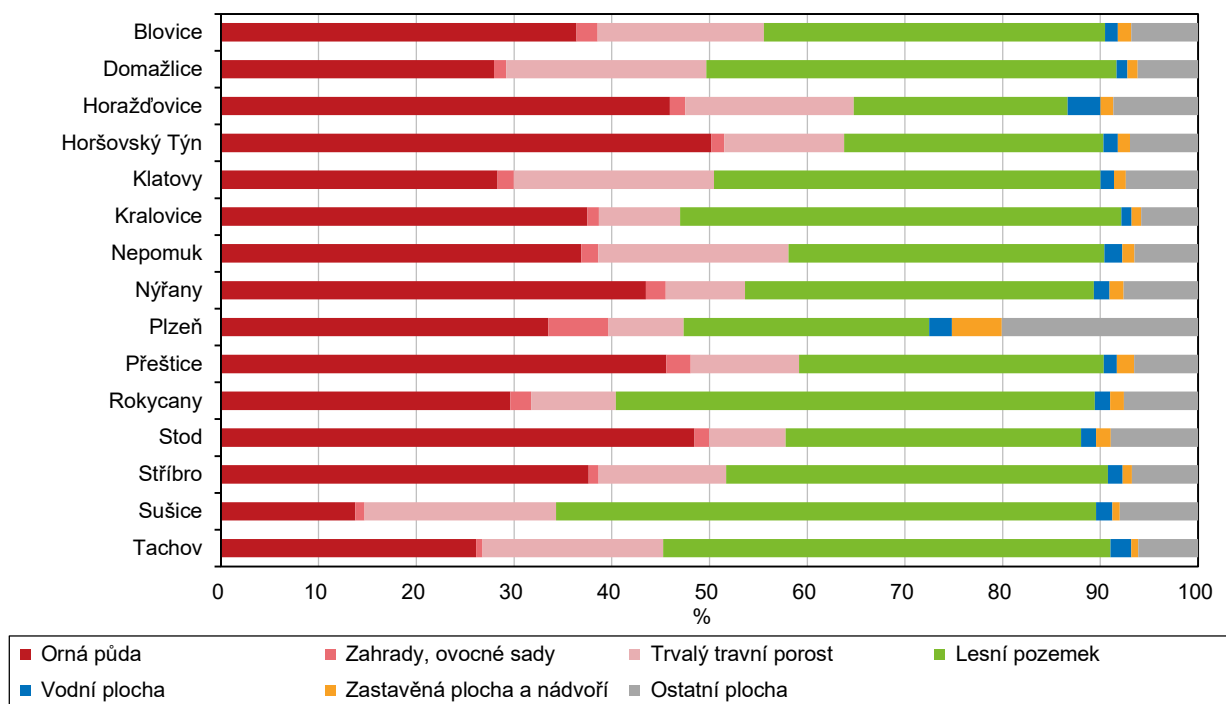
Porovnáme-li hodnoty **koeficientu ekologické stability** v rámci krajů ČR k 31. 12. 2021 podle optimálních, tzn. nejvyšších hodnot, pak se na prvním místě umístil Liberecký kraj (2,42) s prvním nejvyšším mezikrajským podílem lesních pozemků na celkové výměře (44,7 %) a s druhým mezikrajským nejnižším podílem orné půdy na celkové výměře (19,6 %). Druhé místo v rámci mezikrajského porovnání zaujímá Karlovarský kraj (2,12) s podobným charakterem krajinnotvorných

³⁰ Poměr ekologicky stabilních (lesy, trvale travní porosty, sady, zahrady, vinice, a vodní plochy) a nestabilních (orná půda, chmelnice, zastavěné a ostatní plochy) krajinnotvorných prvků na daném území

prvků jako v Libereckém kraji. Na posledním místě se v mezikrajském porovnání umístilo Hl. město Praha s koeficientem ekologické stability 0,32. V Praze se vyskytuje vysoký podíl nestabilních krajinných prvků, jakými jsou zastavěné a ostatní plochy. Předposlední místo mezi kraji obsadil Středočeský kraj s druhým nejnižším koeficientem ekologické stability 0,67. Nízká hodnota tohoto koeficientu ve Středočeském kraji je ovlivněna vysokým podílem orné půdy na celkové výměře (49,3 %). Plzeňský kraj s hodnotou 1,42 zaujímá v rámci krajů ČR páté místo a v podílu lesních pozemků na celkové výměře je třetí. V porovnání s ČR celkem (1,10) byl koeficient ekologické stability v Plzeňském kraji vyšší o 0,32.

Graf 4.1 Struktura půdy ve správních obvodech ORP Plzeňského kraje k 31. 12. 2021

Pramen: ČÚZK



Ekologické zemědělství jako moderní forma hospodaření

Ekologické zemědělství je jedním z principů trvale udržitelného rozvoje. Jako součást agrární politiky státu představuje moderní formu hospodaření při respektování přírodních zákonitostí, přirozené kvality a úrodnosti půdy. V ekologickém zemědělství se minimalizuje použití chemických prostředků pro zemědělskou výrobu a v důsledku toho se snižují negativní dopady do environmentální oblasti.

Plzeňský kraj byl druhý v ekologicky obhospodařované půdě

Podíl ekologicky obhospodařované půdy³¹ (včetně přechodného období) na celkové výměře dosáhl k 31. 12. 2021 v Plzeňském kraji 9,3 %. V meziročním srovnání se tento podíl prakticky nezměnil. Rozloha půdy v ekologickém zemědělství se oproti stavu k 31. 12. 2020 snížila o 994,5 ha. K 31. 12. 2021 činila rozloha ekologicky obhospodařované půdy celkem (včetně přechodného období) 71 173,6 ha, zatímco v roce 2015 jen 56 556,1 ha. V časové řadě 2015–2021 vzrostla rozloha ekologicky obhospodařované půdy celkem (včetně přechodného období) o 25,8 %. Výměra ekologicky obhospodařované půdy v přechodném období se oproti roku 2015 snížila o 44,7 %, ale naopak výměra ekologicky obhospodařované půdy (bez přechodného období) vzrostla o 37,0 %. Plzeňský kraj

³¹ Podle statistických údajů Ministerstva zemědělství ČR



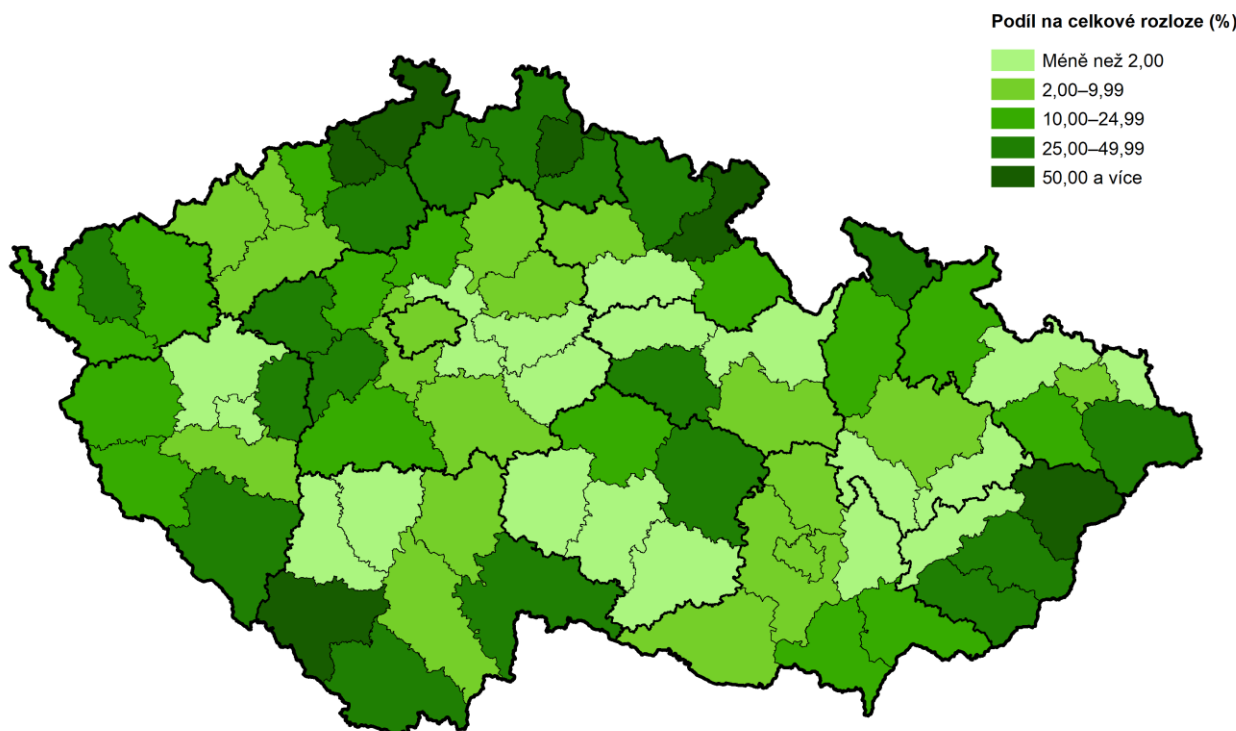
patří ke krajům s významným podílem ekologicky obhospodařované půdy. V mezikrajském porovnání byla její celková rozloha v Plzeňském regionu druhá nejvyšší po Jihočeském kraji. K 31. 12. 2021 dosáhl podíl ekologicky obhospodařované půdy v kraji celkem (včetně přechodného období) na ČR 12,8 %.

Chráněná území

Množství chráněných území svědčí o kvalitě přírodního bohatství kraje

O kvalitě přírodního bohatství Plzeňského kraje svědčí i množství **chráněných území**, která vznikají k ochraně rozmanitých forem života, k péči o ekosystémy a krajinný ráz přírody. K 31. 12. 2021 se na území Plzeňského regionu nacházelo 202 zvláště chráněných území, v tom 1 národní park (část Šumavy), 5 chráněných krajinných oblastí, 6 národních přírodních rezervací, 5 národních přírodních památek a zbývajících 185 zvláště chráněných území tvořily přírodní rezervace a přírodní památky. K 1. 3. 2017 došlo ke změně metodiky výpočtu souhrnných rozloh chráněných území. Rozlohy jsou od tohoto data vypočítávány ve všech případech z obvodových hranic chráněných území. Z tohoto pohledu představuje rozloha chráněných oblastí³² 17,5 % z celkové výměry kraje.

Zvláště chráněná území v okresech k 31. 12. 2021



Pozn.: zahrnuti národní parky, chráněné krajinné oblasti, národní přírodní rezervace, přírodní rezervace, národní přírodní památky a přírodní památky. V ukazateli jsou zohledněny vzájemné překryvy chráněných území (tzn. nejsou započítána maloplošná ZCHÚ ležící na území velkoplošných ZCHÚ).

Pramen: AOPK ČR

Největší část přírodních rezervací se vyskytuje v okresech Klatovy a Tachov

Část **Národního parku Šumava**, nacházející se na území Plzeňského kraje na ploše 34,5 tis. ha, je určena k ochraně a uchování nejcennějších lokalit s původní divokou horskou přírodou, jedinečnými a ohroženými ekosystémy (rašelinště, ledovcová jezera, původní lesní porosty aj.) a rozmanitou typickou flórou a faunou. Téměř 13 % z celkové výměry Plzeňského kraje zaujímají **chráněné krajinné oblasti** (CHKO). Jsou to CHKO Šumava (část), Křivoklátsko (část), Slavkovský les (část), Český les a Brdy (část). V Plzeňském kraji se vyskytuje také 91 přírodních

³² Podle údajů Agentury ochrany přírody a krajiny ČR

rezervací a 94 přírodních památek. Přírodní rezervace se vyskytují nejvíce v okresech Klatovy (35) a Tachov (19). Nejvíce přírodních památek můžeme najít v okresech Rokycany (19) a Tachov (18). Kromě uváděných chráněných území se v Plzeňském kraji vyskytuje i 68 **evropsky významných lokalit**, což je druh chráněného území, které je vyhlášeno k ochraně přírodních stanovišť, volně žijících živočichů a planě rostoucích rostlin, a 2 **ptačí oblasti** (Šumava a Křivoklátsko).

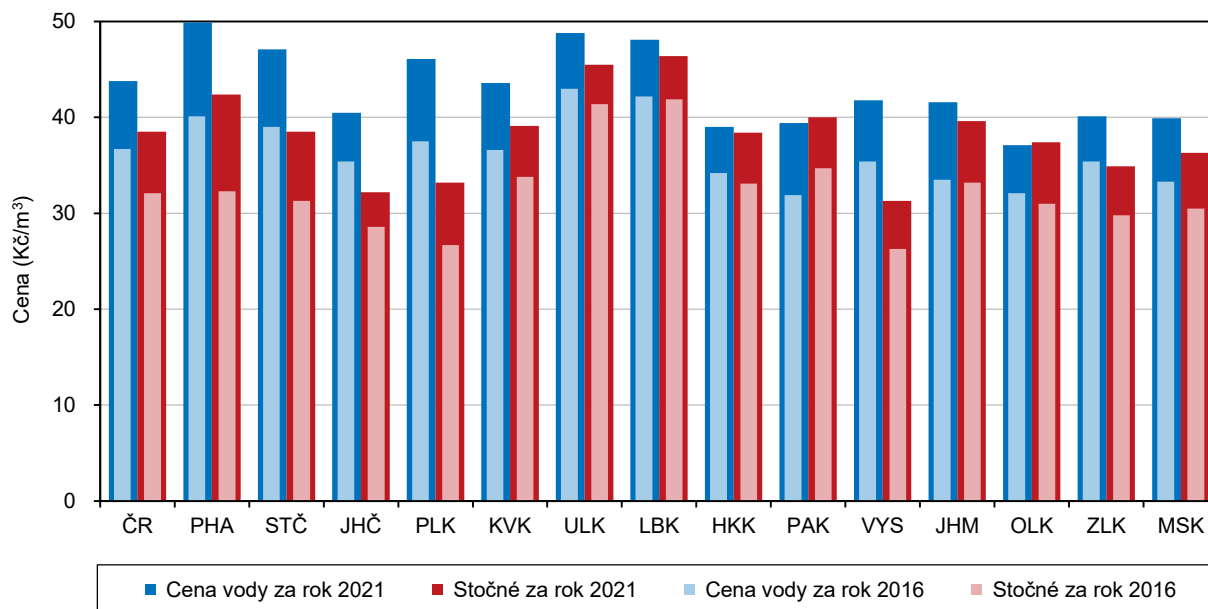
Vodovody a kanalizace

Podíl obyvatel zásobených vodou z vodovodů byl druhý nejnižší

Úroveň technické vybavenosti v obcích Plzeňského kraje je relativně na dobré úrovni. V převážné části územních celků jsou obce vybaveny **veřejným vodovodem**. Délka vodovodní sítě v regionu v roce 2021 měřila 4 499 km, oproti roku 2020 se prodloužila o 69 km, tj. růst o 1,6 %. V roce 2021 dosáhl podíl obyvatel zásobených vodou z veřejných vodovodů v Plzeňském kraji 88,7 %. (Tento údaj není plně srovnatelný s předcházejícími lety, protože počty obyvatel v roce 2021 jsou ovlivněny výsledky Sčítání lidu, domů a bytů 2021.) V Plzeňském kraji byl podíl obyvatel zásobených vodou z veřejných vodovodů druhý nejnižší po Středočeském kraji (88,4 %). V porovnání s průměrem ČR (96,0 %) byl nižší o 7,3 p. b. Výroba pitné vody (určené k realizaci) meziročně mírně vzrostla z 30 076 tis. m³ v roce 2020 na 30 178 tis. m³ v roce 2020, tj. zvýšení o 0,3 %. V roce 2021 se na vyrobené pitné vodě (určené k realizaci) podílela fakturovaná voda domácnostem 54,8 % a fakturovaná voda ostatním odběratelům 27,6 %. Vodní ztráty v potrubní síti dosáhly 15,8 %. V porovnání s rokem 2020 se zvýšil podíl fakturované vody domácnostem o 1,0 p. b. a podíl fakturované vody ostatním odběratelům klesl o 0,4 p. b., ztráty vody v potrubní síti se snížily o 0,5 p. b.

Graf 4.2 Průměrná cena vody a stočného podle krajů v letech 2016 a 2021

Zdroj: ČSÚ



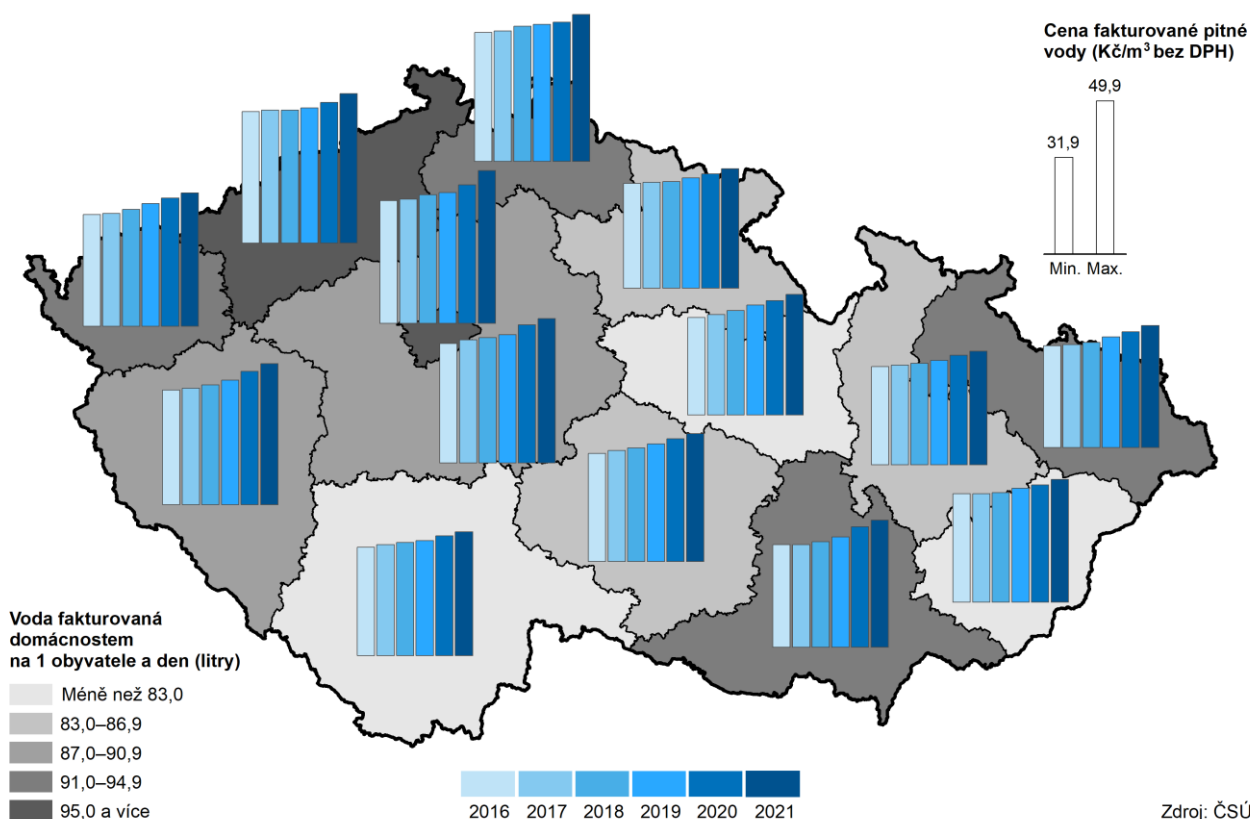
Průměrná spotřeba pitné vody v kraji je nižší než v ČR celkem

Hodnota relativního ukazatele **specifické množství vody fakturované domácnostem** (v přepočtu na obyvatele a den) dosáhla v roce 2021 hodnoty 88,4 l/os/den. V mezikrajském srovnání byla zaznamenána nejvyšší hodnota v Hl. městě Praze (120,0 l/os/den) a naopak nejnižší v kraji Zlínském (80,9 l/os/den). V pořadí podle nejnižšího specifického množství fakturované vody domácnostem se Plzeňský kraj v porovnání s ostatními kraji umístil na sedmém



místě. Oproti průměru ČR byla spotřeba pitné vody v Plzeňském kraji nižší o 4,80 l/os/den. Cena pitné vody (bez DPH) se zvýšila ze 43,60 Kč/m³ v roce 2020 na 46,10 Kč/m³ v roce 2021, tj. zvýšení o 2,50 Kč/m³, v mezikrajské porovnání byla cena vody v Plzeňském kraji pátá nejvyšší. Cena stočného (bez DPH) se zvýšila z 31,80 Kč/m³ v roce 2020 na 33,20 Kč/m³ v roce 2021, tj. zvýšení o 1,40 Kč/m³. V porovnání s ostatními kraji měl Plzeňský region třetí nejvyšší cenu stočného.

Spotřeba vody v roce 2021 a vývoj cen vody



Emise

Emise jsou důležitým faktorem pro hodnocení kvality ovzduší

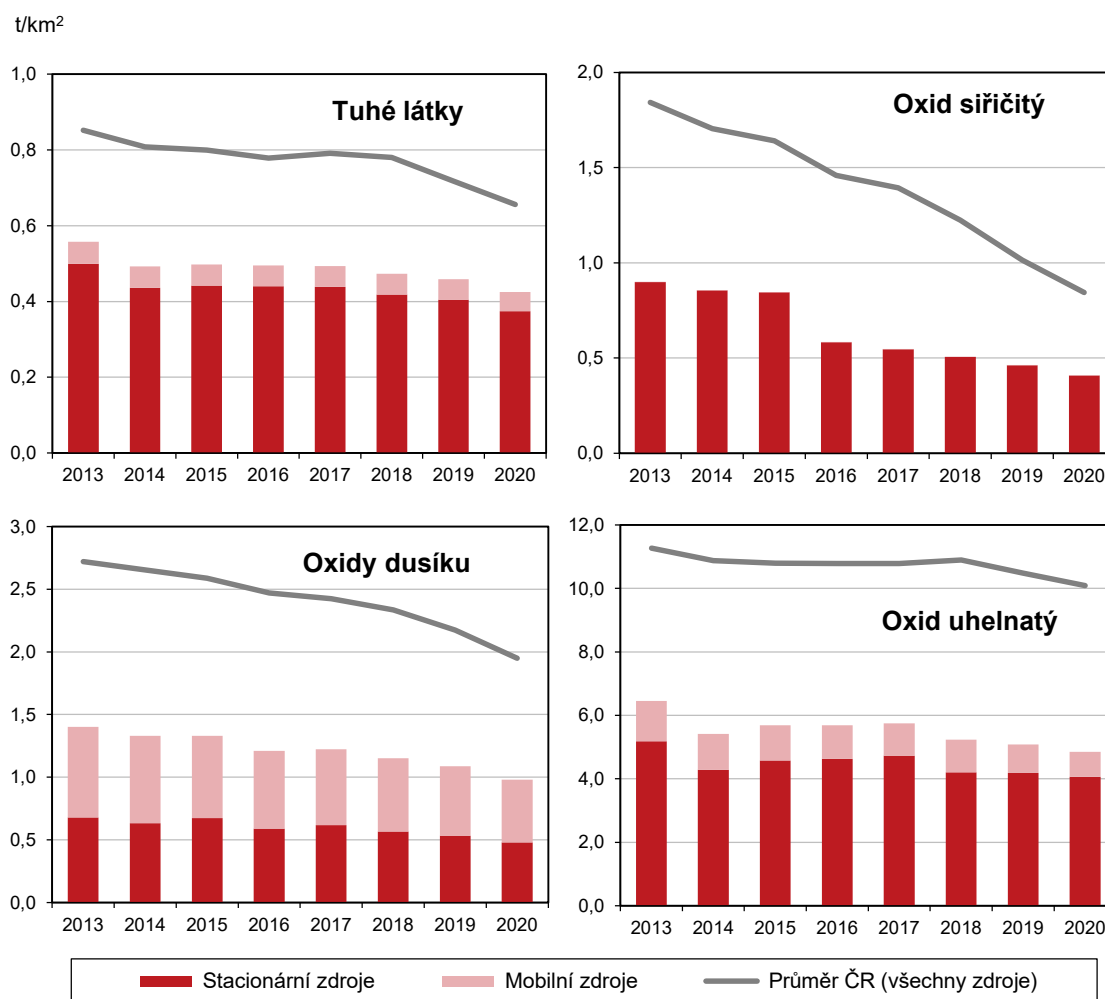
Jednou z problematických oblastí životního prostředí a jeho vlivu na kvalitu života je kvalita ovzduší. Determinujícím faktorem pro její hodnocení je celkové množství emisí³³, tj. vypouštění resp. únik znečišťujících látek do ovzduší. Vybrané základní znečišťující látky jsou oxid siřičitý (SO₂), oxid uhelnatý (CO), NO_x oxidy dusíku (NO a NO₂) a tuhé znečišťující látky. Producenti tohoto znečištění (REZZO) jsou ve smyslu zákona o ovzduší členěni podle velikosti zdrojů znečištění na stacionární (REZZO 1–3; velké, střední a malé) a mobilní (REZZO 4). V důsledku likvidace zastaralých a nevyužívaných výrobních provozů restrukturalizace některých výrobních procesů a především vlivem přechodu na jiný, ekologičtější způsob vytápění došlo během pětileté časové řady k mírnému poklesu. Intenzivní rozvoj automobilové dopravy v souvislosti s provozem dálnice D5 je dalším faktorem, který ovlivňuje kvalitu ovzduší v Plzeňském kraji (emise REZZO 4). Z analýzy předběžných dat měrných emisí (REZZO 1–4) vyplývá, že se v Plzeňském kraji

³³ ČHMÚ provedl v roce 2021 kompletní revizi emisí za všechny znečišťující zdroje i znečišťující látky; metodika výpočtu emisí je k dispozici na stránkách www.chmi.cz

meziročně³⁴ nepatrně snížily měrné emise tuhých látek, oxidu siřičitého, oxidů dusíku i oxidu uhelnatého. V absolutní míře bylo zaznamenáno největší snížení měrných emisí u oxidu uhelnatého, kde se měrné emise snížily z 5,08 t/km²/rok v roce 2019 na 4,85 t/km²/rok v roce 2020, tj. snížení o 0,23 t/km²/rok. Druhé nejvyšší meziroční snížení představovaly měrné emise oxidů dusíku, které klesly z 1,09 t/km²/rok v roce 2019 na 0,98 t/km²/rok v roce 2020, tj. snížení o 0,11 t/km²/rok. Další v pořadí byly měrné emise oxidu siřičitého, které poklesly z 0,46 t/km²/rok na 0,41 t/km²/rok, tj. pokles o 0,05 t/km²/rok. Nejnižší pokles byl evidován u tuhých látek, které se snížily z 0,46 t/km²/rok na 0,42 t/km²/rok, tj. pokles o 0,03 t/km²/rok. Ke snížení měrných emisí přispěla také pandemie covid-19, v jejímž důsledku byly částečně omezeny některé výroby i automobilová doprava.

Graf 4.3 Měrné emise základních znečišťujících látek podle zdroje znečištění v Plzeňském kraji

Pramen: ČHMÚ



Hodnoty měrných emisí v kraji dosahují nižších hodnot než v ČR celkem

V rámci České republiky lze hodnotit **ovzduší** v Plzeňském kraji jako relativně čisté. Hodnoty měrných emisí (REZZO 1–4) dosahují v Plzeňském kraji nižších hodnot než v ČR. Nejvíce zatížená emisemi znečišťujících látek jsou území s vysokou koncentrací průmyslových aktivit, s vysokou hustotou osídlení v okolí Plzně a v neposlední řadě i se značně soustředěnou dopravou v okolí dálnice D5. Naopak

³⁴ Data za rok 2021 nejsou k dispozici

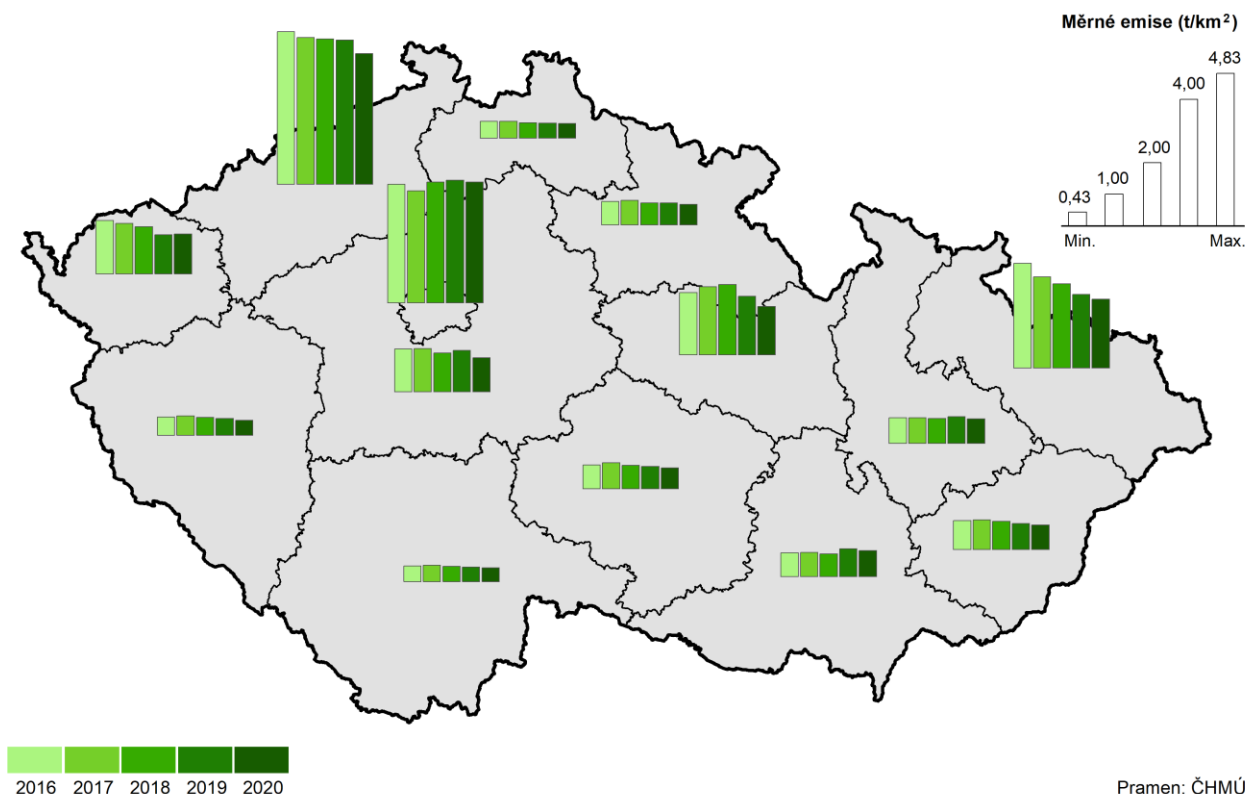


mezi méně zatížené oblasti patří horské partie Šumavy, Českého lesa a západní části Brd.

V Plzeňském kraji se v roce 2020 v porovnání s rokem 2013 nejvíce snížily emise SO₂

Hodnoty emisí vybraných základních znečišťujících látek se i v roce 2020 v Plzeňském kraji pohybují pod průměrem ČR. Výši **měrných emisí tuhých znečišťujících látek** v ČR (0,66 t/km²/rok) ovlivňují především kraje se silně znečištěným ovzduším, tj. Hl. město Praha (2,23 t/km²/rok), Ústecký (1,09 t/km²/rok) a Moravskoslezský (0,91 t/km²/rok). Na zvyšování **měrných emisí oxidu siřičitého** v ČR (0,84 t/km²) se podílejí především kraje Ústecký (2,97 t/km²), Moravskoslezský (2,30 t/km²), Karlovarský (1,05 t/km²) a Královéhradecký (1,00 t/km²). **Měrné emise oxidu dusíku** dosáhly v roce 2020 v ČR hodnoty 1,95 t/km²/rok a k největším znečišťovatelům těchto emisí patří Hl. město Praha (15,25 t/km²/rok), Ústecký (5,07 t/km²), Moravskoslezský (3,19 t/km²/rok) a Pardubický kraj (2,18 t/km²). **Měrné emise CO** v roce 2020 činily v ČR 10,09 t/km²/rok a na těchto emisích měly nejvyšší podíl především kraje Moravskoslezský (28,54 t/km²/rok) a Hl. město Praha (24,97 t/km²/rok). V ČR se dařilo všechny tyto škodlivé emise snižovat. V porovnání s rokem 2013 se v ČR nejvíce snížily měrné emise SO₂, a to o 54,1 %, naopak nejnižší pokles představovaly měrné emise CO, a to jen o 10,5 %. V Plzeňském kraji se v roce 2020 oproti roku 2013 nejvíce snížily měrné emise SO₂ (o 54,5 %) a nejnižší pokles byl zaznamenán v emisích tuhých látek (o 23,8 %).

Emise oxidů dusíku (REZZO 1-3) v krajích v letech 2016 až 2020



Odpady

Množství odpadu je vyšší než jeho druhotná využitelnost

Odpad je jedním z negativních vlivů zasahujícím do environmentální sféry. Současná situace v odpadovém hospodářství je charakterizována převahou množství produkovaného odpadu nad jeho relativně nízkým využitím jako zdroje druhotných surovin a energie.

Plzeňský kraj má šestou nejvyšší hodnotu vyprodukovaného odpadu celkem v kg na obyvatele v rámci ČR

V Plzeňském kraji bylo v roce 2020³⁵ vyprodukováno 2 191,0 tis. tun odpadu celkem. Meziročně se množství odpadu zvýšilo o 159,3 tis. tun, tj. o 7,8 %. **Produkce celkového odpadu v přepočtu na 1 obyvatele** dosáhla v roce 2020 v Plzeňském kraji 3 708,0 kg a oproti roku 2019 se zvýšila o 249,9 kg. V období 2017–2020 bylo zaznamenáno nejvyšší množství odpadu celkem na 1 obyvatele (4 315,9 kg) v roce 2017, naopak nejnižší (3 297,4 kg) v roce 2018. Hodnota tohoto ukazatele se v roce 2020 oproti roku 2017 snížila o 14,1 %. V odpadu celkem na 1 obyvatele se Plzeňský kraj v rámci mezikrajského porovnání umístil na šestém místě. Nejvíce odpadu celkem připadlo na 1 obyvatele v Olomouckém kraji (4 668,9 kg), naopak nejméně (2 453,3 kg) v Libereckém kraji. Oproti průměru ČR (3 596,8 kg na 1 obyvatele) byla hodnota celkového odpadu v Plzeňském kraji vyšší o 111,2 kg na 1 obyvatele.

Plzeňský kraj měl v porovnání s ostatními kraji druhý nejnižší podíl celkového nebezpečného odpadu na 1 obyvatele

V roce 2020 se **nebezpečný odpad** podílel na celkovém odpadu v Plzeňském kraji 2,6 %. V regionu připadlo na 1 obyvatele 94,8 kg nebezpečného odpadu celkem a tento podíl byl v mezikrajském porovnání druhý nejnižší. Nejvyšší množství nebezpečného odpadu na 1 obyvatele (253,5 kg) bylo vyprodukováno v Moravskoslezském kraji, nejnižší v Hl. městě Praze (81,3 kg na 1 obyv.). Oproti průměru ČR (164,4 kg na 1 obyv.) bylo množství nebezpečného odpadu celkem na 1 obyvatele v Plzeňském kraji nižší o 69,7 kg.

Komunální odpad v Plzeňském kraji se podílel 5,0 % na komunálním odpadu v ČR

Zvláštní kategorií odpadů tvoří **komunální odpad**. V České republice bylo v roce 2020 vyprodukováno 5 418,8 tis. tun komunálního odpadu, z toho nejvíce v kraji Středočeském (820,9 tis. tun) a nejméně v kraji Karlovarském (126,5 tis. tun). Vyprodukovaný komunální odpad v Plzeňském kraji v roce 2020 činil 273,3 tis. tun a představoval 5,0 % celkové produkce komunálního odpadu v ČR. V roce 2020 dosáhlo množství vyprodukovaného komunálního odpadu v přepočtu na 1 obyvatele v Plzeňském kraji 462,5 kg. Meziročně se tento ukazatel zvýšil o 2,8 %. V mezikrajském srovnání v roce 2020 zaujímá Plzeňský kraj v relativním ukazateli vyprodukovaného komunálního odpadu na obyvatele až 12. místo. **Nejvyšší produkce komunálního odpadu na 1 obyvatele** se vyskytovala ve Středočeském (589,6 kg) a Jihočeském kraji (560,7 kg). Naopak **nejnižší produkce komunálního odpadu na 1 obyvatele** byla zaznamenána v kraji Karlovarském (430,1 kg).

Průměrné množství nebezpečného odpadu v kraji na obyvatele bylo nižší než v ČR celkem

V roce 2020 se v Plzeňském kraji podílel **nebezpečný komunální odpad** na celkovém komunálním odpadu 0,2 %. Na 1 obyvatele připadlo 0,9 kg nebezpečného komunálního odpadu, v mezikrajském porovnání byl tento podíl osmý. Nejvyšší množství nebezpečného komunálního odpadu na 1 obyvatele měl kraj Středočeský (1,9 kg) a naopak nejnižší komunální odpad na 1 obyvatele (0,4 kg) byl zaznamenán v Karlovarském kraji. V Plzeňském kraji bylo množství nebezpečného odpadu na 1 obyvatele v porovnání s průměrem ČR nižší o 0,2 kg.

Odpady jsou i zdrojem energie a surovin

Odpady vznikající jako důsledek nehospodárného a neefektivního nakládání s neobnovitelnými zdroji (půda, voda apod.) jsou však na druhé straně zdrojem energie a surovin. Základním aspektem udržitelného rozvoje v environmentální oblasti je právě upřednostňování jejich využití (recyklace, materiálové využití aj.) před jejich odstraňováním. Skládání a spalování představuje v mnoha případech zdroj znečištění životního prostředí zejména půdy, vody a ovzduší s dopadem do krajinných ekosystémů. Mezi základní aktuální řešené otázky v nakládání s odpady patří i separovaný sběr vytríděných položek komunálního odpadu.

³⁵ Údaje roku 2021 zatím nejsou k dispozici



Výdaje na ochranu životního prostředí

V Plzeňském kraji bylo v roce 2021 v meziročním srovnání proinvestováno na ochranu životního prostředí podle místa investice o 11,8 % více finančních prostředků

V roce 2021 dosahoval objem **pořízených investic na ochranu životního prostředí podle místa investice** v Plzeňském kraji hodnoty 1 491,2 mil. Kč, což v meziročním srovnání představovalo nárůst o 11,8 %. V přepočtu na jednoho obyvatele bylo v roce 2021 proinvestováno 2 583 Kč. Meziročně se tento ukazatel zvýšil o 327 Kč na 1 obyvatele. V mezikrajském porovnání se Plzeňský kraj v přepočtu pořízených investic na 1 obyvatele umístil na šestém místě. **Objem pořízených investic na ochranu životního prostředí podle kraje sídla investora** (1 303,5 mil. Kč) se v roce 2021 zvýšil v meziročním srovnání o 5,7 %. Z hlediska struktury pořízených investic podle sídla investora bylo vloženo nejvíce investičních prostředků do nakládání s odpadními vodami (57,8 %). Na ochranu ovzduší a klimatu připadlo 21,6 % a na nakládání s odpady 10,8 % investičních prostředků. **Objem neinvestičních nákladů environmentálního charakteru podle kraje sídla investora** (3 398,3 mil Kč) se v roce 2021 v porovnání s rokem 2020 zvýšil o 13,3 %. Ze struktury neinvestičních nákladů vyplývá, že největší část finančních prostředků směřovala do oblasti nakládání s odpady (72,3 %).

Graf 4.4 Investice a neinvestiční náklady na ochranu životního prostředí podle kraje sídla investora a podle účelu v Plzeňském kraji (průměr let 2016–2021)

Zdroj: ČSÚ

