

### 3. Výkonnost odvětví

Hrubá přidaná hodnota během 2. i 3. čtvrtletí klesla. Výkon ekonomiky nedosáhl ani v závěru loňského roku rekordní úroveň z roku 2019.

Údaje z nabídkové strany ekonomiky potvrzují slabou hospodářskou dynamiku patrnou po celý loňský rok. V 1. čtvrtletí 2023, kdy se národní hospodářství vymanilo z krátké mělké recese, se hrubá přidaná hodnota (HPH)<sup>1</sup> mezikvartálně mírně zvýšila (+0,5 %), a to především díky veřejným službám<sup>2</sup>, IT, ale také stavebnictví, kde došlo k oživení zásluhou nezvykle teplé zimy. Během dvou následujících kvartálů se růst HPH zastavil. Na výkon průmyslu i stavebnictví působila stále více slabá tuzemská i zahraniční poptávka. Navíc přetrvávající pokles spotřeby domácností oslaboval i klíčová odvětví služeb. Na konci roku pak došlo k dílčímu oživení a celková HPH se oproti 3. čtvrtletí 2023 zvýšila o 0,6 %. K tomu ovšem zásadně přispěl jen zpracovatelský průmysl tažený růstem proexportní výroby dopravních prostředků, neboť výkon ve většině odvětví služeb spíše stagnoval. I proto HPH v celé ekonomice stále nepatrně zaostávala za vrcholem z období předpandemické konjunktury (za 4. čtvrtletím 2019 o 0,1 %).

K meziročnímu růstu HPH přispěly loni nejvíce zpracovatelský průmysl a oblast IT, opačně působil hlavně propad výkonu těžby a energetiky.

Za celý rok 2023 se souhrnná HPH zvýšila o 0,5 %, když meziroční růst zvolnil druhým rokem po sobě. Potřetí v řadě přispěl k růstu nejvíce zpracovatelský průmysl (+0,5 p. b.), jehož výkon loni vzrostl o 2,2 %. Jen nepatrně menší vliv měly dlouhodobě rozvíjející se informační a komunikační činnosti, v nichž HPH vzrostla nejvíce ze všech hlavních odvětví (6,2 %). Nezanedbatelnou roli držely i veřejné služby (+0,2 p. b.), přestože se jejich výkon zvýšil nejméně za posledních osm let (1,1 %). Naopak negativně působily především těžba a dobývání, v nichž se HPH meziročně propadla téměř o pětinu, a proti růstu celé ekonomiky působila silou (-0,4 p. b.)<sup>3</sup>. Srovnatelný vliv na vývoj HPH mělo také uskupení obchod, doprava, ubytování a pohostinství, jehož výkon se za loňský rok snížil o 1,8 %. Vliv citelného poklesu spotřeby tuzemských domácností za základní i „zbytné“ statky byl částečně tlumen rostoucí poptávkou nerezidentů v cestovním ruchu. Pátý rok v řadě se snížila HPH ve stavebnictví, loňský pokles byl ovšem za toto období nejméně výrazný (-1,2 %) a jeho makroekonomický dopad tak zůstal ve stínu ostatních odvětví.

Pokles těžby dřeva se zmírňoval. Výroba masa nadále klesala. Loňská úroda byla u většiny hlavních plodin dobrá.

V primárním sektoru se HPH po dvou výraznějších poklesech v letech 2021 a 2022 loni téměř nezměnila (+0,3 %). Přetrvával útlum kůrovcové těžby dřeva, ale pomalejším tempem než v předchozích dvou letech. Objem celkové těžby se postupně přibližuje k úrovni před vypuknutím kůrovcové kalamity (rok 2017). V zemědělství loni klesla výroba masa na jatkách (-2,6 %), avšak mírněji než v roce 2022 (-4,2 %). Naopak dlouhodobý trend mírného posilování výroby mléka přetrvával<sup>4</sup>. U většiny hlavních plodin došlo sice k meziročnímu poklesu úrody<sup>5</sup>, i tak lze loňskou sklizeň považovat za dobrou (u některých obilovin či olejnin dokonce za nadprůměrnou).

Průmysl procházel cyklickým útlumem. Po celý loňský rok se potýkal s vysokou cenovou úrovní vstupů i slabou domácí a zahraniční poptávkou.

Průmysl v Česku, podobně jako ve většině států EU, se loni nacházel v cyklickém útlumu, jehož počátek lze vystopovat již v polovině roku 2022. Nákladové tlaky spojené s prudkým růstem cen energií a dalších vstupů (i nejistoty ohledně jejich vývoje) byly umocněny slábnoucí poptávkou v klíčových exportních teritoriích. Vedle toho působily útlum spotřeby

<sup>1</sup> Údaje o HPH jsou vyjádřeny ve stálých cenách a v očištění o sezónní a kalendářní vlivy.

<sup>2</sup> Zahnují skupinu veřejná správa a obrana, vzdělávání, zdravotní a sociální péče.

<sup>3</sup> Těžba a energetika přitom brzdily růst HPH v celé ekonomice nejvíce ze všech hlavních odvětví již v roce 2022 (-1,2 p. b.). Přidaná hodnota vytvořená loni v tomto odvětví dosáhla pouze poloviny úrovně z roku 2019.

<sup>4</sup> Přímý nákup mléka od producentů vzrostl (v naturálním vyjádření) loni meziročně o 1,6 %. Loňská výroba masa na jatkách dosáhla 435,9 tis. tun (nejméně v historii samostatné ČR). Stejně jako v roce 2022 byl i loni pokles tažen hlavně nižší výrobou vepřového masa, naopak u hovězího došlo v roce 2023 k mírnému nárůstu. Hrubá tuzemská produkce odpovídající celkovým dodávkám z českých chovů na jatka (v tuzemsku i zahraničí) se loni meziročně propadla u vepřového masa o 7,6 % (v roce 2022 klesla o 5,6 %), naopak u hovězího vzrostla o 3,2 % (předloni ale klesla o 1,6 %) a u drůbežího zhruba stagnovala (i v roce 2022).

<sup>5</sup> Sklizeň všech obilovin dosáhla loni 7,996 mil. tun (při výnosu 6,07 t/ha). Meziročně je sklizeň nižší o 2,7 %, 5letý průměr ale převyšuje (+2,0 %, z toho pšenice +8,4 %). Meziroční pokles sklizně nastal také u luskovin na zrno (-9,9 %), brambor (-12,4 %), cukrové řepy (-5,5 %), píce (-6,3 %), vína (-16,1 %) i ovoce (-22,7 %). Naopak vyšší byla úroda olejnin (+9,4 %), zeleniny (+15,4 %) a chmele (+57,2 %). Ve srovnání s 5letým průměrem lze loňskou sklizeň považovat za dobrou u olejnin, luskovin, řepky či chmele, za podprůměrnou pak u píce, vína a brambor (v prvé řadě vlivem historicky nejmenší osázené plochy).

Nepříznivý vývoj průmyslu byl tlumen vyšší produkcí výroby motorových vozidel. Ani ta se ovšem nevyvarovala krátkodobých výpadků.	domácností i soukromé investiční aktivity. Přestože ceny energií se loni stabilizovaly, nacházely se stále výrazně nad úrovni roku 2021. To mělo přirozeně dopad zejména na energeticky náročné průmyslové obory. Nepříznivý vývoj byl tlumen oživením v automobilovém průmyslu, jenž postupně finalizoval větší objem zakázek nahromaděných z období, kdy plynulost výroby vážla kvůli narušeným dodavatelským řetězcům. Tuzemská průmyslová produkce <sup>6</sup> v první polovině roku 2023 mezikvartálně spíše stagnovala, ve 3. čtvrtletí se snížila o 2,3 % (nejvíce za poslední tři roky), zejména vlivem výroby motorových vozidel, jejíž plynulost byla krátkodobě narušena problémy s dodávkami některých komponent. Ve 4. čtvrtletí došlo k dílčímu oživení, neboť produkce vzrostla o 1,9 %, a to především zásluhou výroby dopravních prostředků (kde byly realizovány i některé velké mimořádné zakázky) a jejich hlavních dodavatelských odvětví. I přesto produkce celého průmyslu na konci roku mírně zaostávala (o 1,1 %) <sup>7</sup> za vrcholem z období předpandemické konjunktury (2. čtvrtletí 2019).
Navzdory rychlému růstu produkce ve výrobě dopravních prostředků se výkon celého průmyslu loni mírně snížil.	Za celý loňský rok se průmyslová produkce snížila o 0,8 %, klesla tak po dvou letech pokrizového zotavování. Vývoj průmyslu výrazně ovlivnila výroba dopravních prostředků, kde růst produkce loni zrychlil na 16,6 % (nejvíce za posledních 12 let) <sup>8</sup> . Dařilo se jak výrobě osobních automobilů <sup>9</sup> (profitující z rostoucí tuzemské i zahraniční poptávky <sup>10</sup> ), tak ostatních dopravních prostředků (tažené významnými tuzemskými zakázkami pro armádu a také železnice). I přes občasné dílčí výpadky v dodávkách některých výrobních komponent zůstalo po většinu loňského roku využití výrobních kapacit ve výrobě motorových vozidel nad 92 % a patřilo v rámci průmyslu k nejvyšším <sup>11</sup> .
Největší útlum postihl výrobu stavebních materiálů. Ve většině energeticky náročných zpracovatelských oborů klesala produkce v roce 2022 i 2023.	Rozvoj výroby dopravních prostředků podpořil i návazný obor elektrotechnického průmyslu, který však rostl mírněji (+4,2 %) a ve směru růstu celého průmyslu přispěl pouze 0,3 p. b. V dalším návazném oboru – gumárenství a plastikářství – produkce dokonce mírně klesla (–4,5 %), zčásti patrně i proto, že ve srovnání s výše uvedenými se tento vyznačuje vyšší energetickou náročností. Ta spolu se sníženou poptávkou ze strany stavebnictví výrazně ovlivňovala výrobu ostatních nekovových minerálních výrobců, kde se loni produkce propadla o 17,1 % (nejvíce po roce 2009), nejintenzivněji ze všech průmyslových oborů. Se slabšími výkony stavebnictví souvisí i změna poptávky po technických textilích, jež se odrazila v 11% poklesu produkce v celém textilním průmyslu. Slabá tuzemská i zahraniční poptávka vyústila ve více než 14% útlum v hutnictví a slévárenství (produkce se snížila druhý rok v řadě, za posledních pět let skoro o čtvrtinu). Obdobně také chemický průmysl se loni druhý rok v řadě potýkal s prudkým růstem cen vstupů a současně s poklesem poptávky po produkci. Ta se loni snížila o 9,4 %. Strádaly i některé malé obory s energeticky náročnou produkcí, v případě dřevozpracujícího a papírenského průmyslu k tomu však významně přispěla i nižší těžba dřeva.
Z oborů vyrábějících investiční produkty klesla nejvíce produkce ve strojírenství. Negativně	Přetrvávající slabší důvěra podnikatelů v ekonomiku spolu se zhoršenou dostupností úvěrového financování (vlivem vysokých úrokových sazeb) podvazuje růst soukromé investiční aktivity. To negativně dopadá na většinu průmyslových oborů zaměřených na

<sup>6</sup> Zahnuje odvětví těžba a dobývání, zpracovatelského průmyslu a také energetiky (zde pojímané jako odvětví výroby a rozvodu elektřiny, plynu, tepla a klimatizovaného vzduchu). Všechna meziroční tempa produkce jsou očistěna o kalendářní vlivy, mezičtvrtletní tempa i o vliv sezónnosti.

<sup>7</sup> Za svým vrcholem z období let 2015–2019 loni ve 4. čtvrtletí zaostávaly dvě třetiny průmyslových oborů – nejvíce těžba uhlí (o 59 %), kožedělný (–29 %), hutnický (–28 %), textilní (–24 %), tiskařský průmysl (–22 %) a energetika (–19 %).

<sup>8</sup> Bez příspěvku tohoto odvětví by se meziroční pokles průmyslu blížil 4 %.

<sup>9</sup> Dle Sdružení automobilového průmyslu bylo za loňský rok v Česku vyrobeno 1,398 mil. osobních automobilů (nejvíce v tomto období za poslední čtyři roky a pouze o necelá 3 % méně než v rekordním roce 2018). Výroba meziročně posílila o 14,8 %. Březnová, červnová, červencová a říjnová výroba byla v rámci shodných měsíců dokonce nejvyšší v historii. Na elektrická vozidla (vč. vozů s hybridním pohonem) připadalo dosud loni již 12,9 % všech v tuzemsku vyrobených osobních automobilů. Meziročně nižší produkci zaznamenali naopak výrobci většiny ostatních druhů motorových silničních vozidel.

<sup>10</sup> Dle Evropského sdružení výrobců automobilů vzrostly v roce 2023 počty registrací nových osobních aut v EU meziročně o 13,9 %. Ty se zvyšovaly nepřetržitě 16 měsíců v řadě až do loňského prosince, kdy došlo k mírnému meziročnímu poklesu zejména vlivem slabší poptávky na německém trhu. I díky rostoucím dovozům cenově dostupnějších modelů z Asie se svižně zvyšovala poptávka po elektrických vozech (vč. hybridních), ty tak loni v EU tvořily již 48 % všech nových registrací automobilů.

<sup>11</sup> Vysoké využití kapacit (nad 85 %) signalizovala na konci loňského roku i výroba ostatních dopravních prostředků, petrochemický, farmaceutický, textilní, kožedělný a obuvnický průmysl a také opravy strojů a zařízení.



působila hlavně slabší zahraniční poptávka.

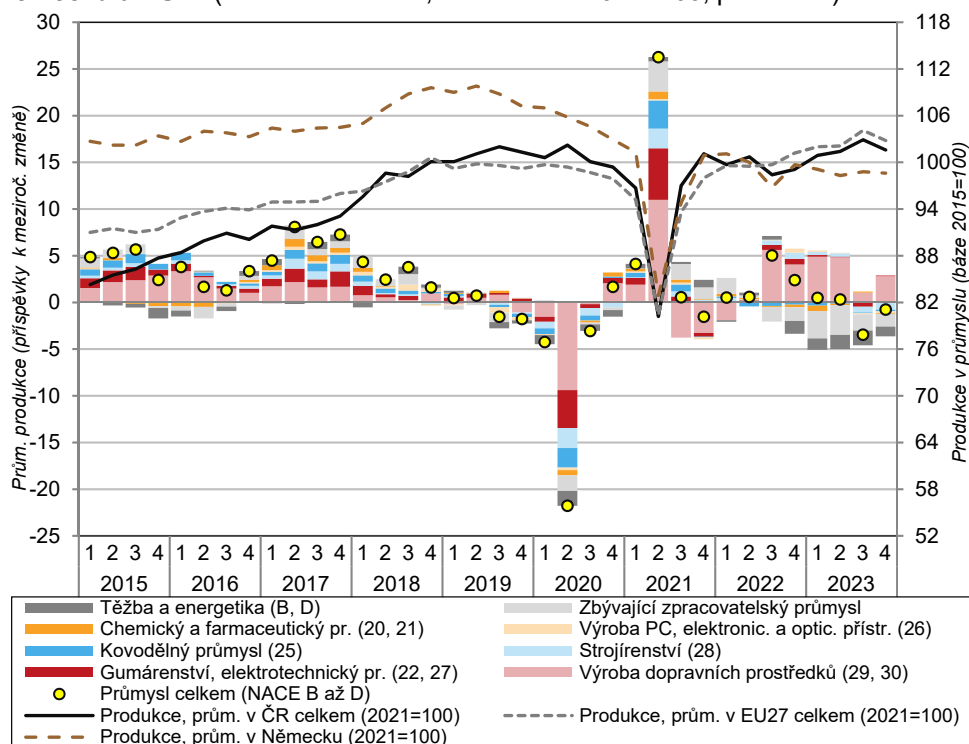
Omezování zbytných i běžných výdajů domácností vedlo k poklesu potravinářského, nápojového či nábytkářského průmyslu.

Pokračující růst farmaceutického i kožedělného průmyslu podpořila zahraniční poptávka.

výrobu investičních produktů. V letech 2021 i 2022 sice patřila produkce ve strojírenství v rámci průmyslu k nejrychleji rostoucím, loni se však snížila o 1,6 %, v první řadě vinou slabší zahraniční poptávky. Ta stála rovněž za mírným loňským poklesem kovodělného průmyslu (-1,1 %), kde většímu útlumu zabránila tuzemská poptávka (státní zakázky v oblasti obrany a bezpečnosti). Tato poptávka mj. v podobě rozvoje fotovoltaiky podpořila také elektronický průmysl, kde produkce mírně rostla třetí rok v řadě (loni +1,3 %).

Poklesu produkce se loni nevyhnula ani většina zpravidla menších zpracovatelských oborů zaměřených převážně na produkty krátkodobé spotřeby. Výkon potravinářství se mírně snížil druhý rok v řadě, loni o 1,5 %<sup>12</sup>. Podobný pokles postihl v roce 2023 i výrobce nápojů. Ještě výrazněji se snížila produkce ve výrazně proexportně zaměřeném oděvním průmyslu (-4,3 %), který nenavázal na předloňské oživení. Omezování „zbytných“ výdajů domácností v reakci na propad reálných výdělků patrně loni zastavilo dlouhodobě rozvíjející se ostatní zpracovatelský průmysl<sup>13</sup>. Jeho produkce klesla o 3,6 % – nejvíce po roce 2009. Podobné vlivy působily loni i na nábytkářský průmysl, jeho výrazný propad (o 11,1 %) je však v první řadě důsledkem slabé zahraniční poptávky. Z malých oborů se vymykal dlouhodobě rostoucí výrazně proexportně zaměřený farmaceutický průmysl, v němž loni produkce vzrostla o 6,1 % (za posledních pět let o 42,9 %). Vedle stabilní zahraniční poptávky mu pomohl i loňský růst zakázek z tuzemska. Díky zahraniční poptávce se dařilo také kožedělnému a obuvnickému průmyslu, jenž zaznamenal vyšší produkci třetí rok v řadě.

**Graf č. 4 Příspěvky dílčích odvětví k meziroční změně průmyslové produkce v ČR (očištěno o kalendářní vlivy, reálně, v p. b.) a produkce v celém průmyslu v ČR, Německu a EU27 (sezónně očištěno, úroveň roku 2021=100, pravá osa)**



Poznámka: Tržby jsou uvedeny v běžných cenách.  
Zdroj: ČSÚ, Eurostat

Za nižší produkci v průmyslu stála hlavně energetika. Pokles spotřeby elektřiny, plynu a tepla v podnicích

Výkon celého průmyslu loni nejvíce brzdila energetika, jejíž produkce se propadla o rekordních 11,1 % (v roce 2022 „jen“ o 2,3 %) a k poklesu průmyslu přispěla 1,1 p. b. Za nižší výrobou elektřiny stál z drtivé části hlubší útlum u parních a paroplynových elektráren (-18 %), řádově menší dopad měla produkce jaderných elektráren (-2,0 %). Vedle

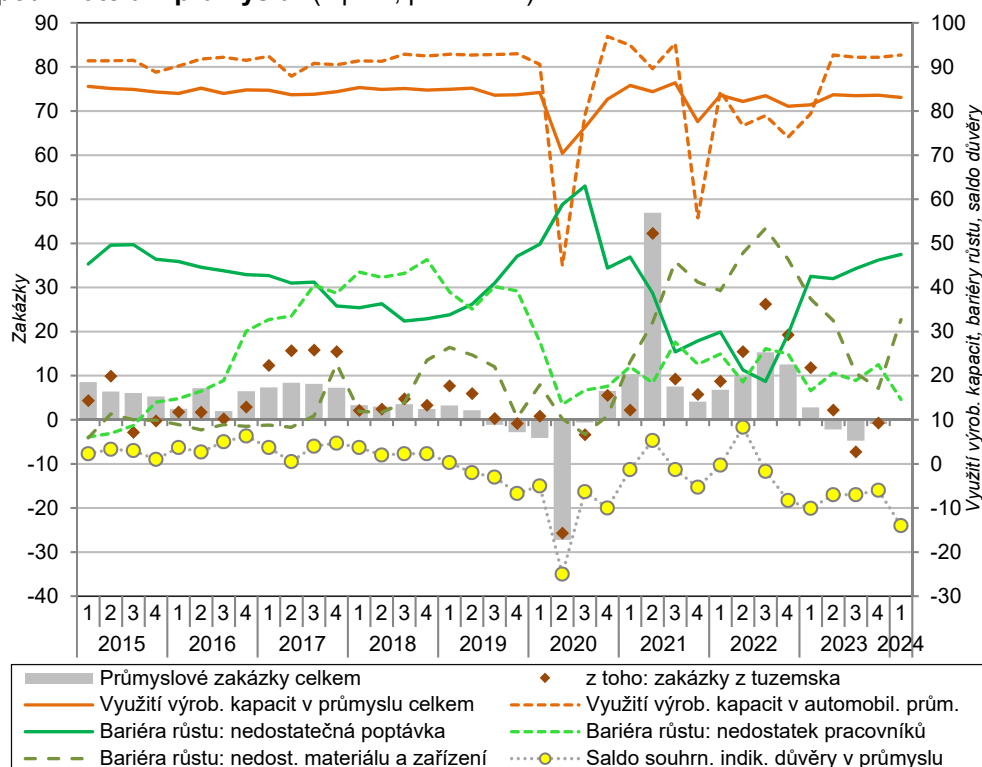
<sup>12</sup> I Tento mělký pokles produkce znamenal loni v tomto tradičně stabilním oboru nejhorší výsledek za posledních 12 let.

<sup>13</sup> Tento obor zahrnuje (vedle váhově dominantní skupiny výroby lékařských a dentálních nástrojů a potřeb) také výrobu her, hraček, hudebních nástrojů, sportovních potřeb či klenotů a bižuterie.

i domácnostech pokračoval. Po dvouletém oživení se opět propadla produkce v těžebním průmyslu. Vytěžilo se méně uhlí i stavebních materiálů.

pravidelných odstávek výrobních zařízení souvisel výkon celé energetiky s dalším očekávaným poklesem tuzemské poptávky<sup>14</sup>. V ní se loni stejně jako v roce 2022 projevily dopady opatření směřující k úsporám spotřeby elektřiny, zemního plynu i tepla na straně domácností i firem. Ve srovnání s rokem 2022 navíc vzrostl vliv nižší poptávky po energiích v podnicích kvůli poklesu výrobní činnosti<sup>15</sup>, ale i díky příznivým klimatickým podmínkám<sup>16</sup>. Po dočasném oživení v letech 2021 i 2022 se loni propadla o celou šestinu produkce ve vysoce energeticky náročném odvětví těžby a dobývání. K tomu přispěl zejména řízený dlouhodobý útlum stále méně rentabilní těžby uhlí, přerušovaný jen mírným růstem v roce 2022. Loni se naopak prohloubil pokles výkonu v těžbě stavebních materiálů (na -16,4 %), ten se přitom před nástupem energetické krize slibně rozvíjel.

**Graf č. 5 Nové zakázky v průmyslu (nominálně, meziročně, v %), využití výrobních kapacit v průmyslu, vybrané bariéry růstu\* (v %, pravá osa) a saldo důvěry podnikatelů v průmyslu\* (v p. b., pravá osa)**



\*Využití průmyslových kapacit i bariéry růstu vyjadřují stav v prvním měsíci daného čtvrtletí, saldo důvěry podnikatelů je vztaženo ke druhému měsíci čtvrtletí. Zakázky jsou očištěny o kalendářní vlivy, ostatní ukazatele jsou sezónně očištěny. Podniky mohly uvést více hlavních růstových bariér současně. Zdroj: ČSÚ, Eurostat

Hodnota nových průmyslových zakázek se po většinu loňského roku mírně snižovala.

Dynamika nových průmyslových zakázek potvrzovala přetrvávající slabou poptávku. Nominální hodnota zakázek ve sledovaných průmyslových oborech<sup>17</sup> klesala po většinu loňského roku a v jeho úhrnu se meziročně snížila o 1,3 %. Druhým rokem v řadě naznačovaly méně příznivý vývoj zahraniční zakázky (oproti tuzemským). Ve 4. čtvrtletí 2023 sice celkové zakázky klesly jen o 1,0 %, nižší poptávku ovšem signalizovala většina

<sup>14</sup> Dle údajů energetického regulačního úřadu se v roce 2023 hrubá tuzemská spotřeba elektřiny meziročně snížila o 4,2 % (srovnatelně jako v roce 2022). K úspoře došlo loni u všech hlavních kategorií spotřeby – nejvíce u domácností (o 4,0 %, za dva roky dokonce o 12,7 %), nejméně u velkoobdobatelů na hladině velmi vysokého napětí (-1,4 %). Cítelně, byť polovičním tempem než v roce 2022, klesla za loňský rok i celková spotřeba plynu (vyjádřená v m<sup>3</sup>) v ČR – meziročně o 12,4 % (po přepočtu na teplotní normál o 8,1 %). Znamenné snížení spotřeby nastalo u všech hlavních kategorií odběratelů, nejvyšší bylo u domácností, které odebraly meziročně o 11,6 % plynu méně (za dva roky o rovných 30 % méně), nejmenší pokles pak u velkoobdobatelů (o 9,6 %). Aktuální data za 1. až 3. čtvrtletí 2023 ukazují i na plošný meziroční pokles spotřeby tepla (vyjádřená v TJ) – o rovných 9 % (o rok dříve o 10,3 %), z toho v domácnostech o 4,9 %, v odvětví obchodu, službách, školství, zdravotnictví o 8,3 %, v průmyslu o 13,7 %.

<sup>15</sup> Meziroční pokles produkce postihl loni skoro tři čtvrtiny průmyslových oborů.

<sup>16</sup> Průměrná teplota ovzduší v ČR vystoupala vlani v lednu i září nad dlouhodobý normál o 3,4 stupně Celsia, v říjnu o 2,9 stupně, v prosinci o 2,6 stupně, v únoru i březnu o 1,5 stupně. Naopak za chladnější lze považovat pouze duben s teplotou o dva stupně pod normálem. Za celý loňský rok dosáhla průměrná teplota ovzduší v ČR 9,9 stupně, předcházející rok 9,4 stupně.

<sup>17</sup> Zjišťování zakázek probíhá jen ve dvanácti zpracovatelských odvětvích vyrábějících převážně na zakázku, s dlouhodobějším výrobním cyklem a s většími zásobami zakázek. Meziroční tempa zakázek jsou očištěna o kalendářní vlivy, mezikvartální tempa také o vliv sezónnosti.





<p>Nepříznivé vyhlídky se stále týkaly energeticky náročných oborů. Mírný růst poptávky přetrvával ve výrobě motorových vozidel a elektrotechnice.</p>	<p>oborů – nejvíce hutnictví (–21 %) a chemický průmysl (–18 %), ale také elektronický průmysl (–12 %), který přitom patří k energeticky nejméně náročným průmyslovým oborům. Mírněji klesly zakázky ve strojírenství (–5 %) a kovodělném průmyslu (–2 %). Ve výrobě motorových vozidel rostly zakázky po celý rok, ve 4. čtvrtletí o 9 % (zvyšovala se poptávka z tuzemska i zahraničí). Mírný růst celkové poptávky se týkal i výroby elektrických zařízení, z malých oborů pak oděvnictví.</p>
<p>Důvěra podnikatelů v průmyslu setrvala po celý rok 2023 v mírně negativním pásmu. Na počátku letošního roku se zhoršila.</p>	<p>Důvěra podnikatelů v průmyslu zůstávala po celý loňský rok v mírně negativním pásmu. Zejména v 1. pololetí 2023 se snižovala vlivem zhoršujících se hospodářských výhledů v klíčových exportních destinacích. V září dosáhla tříletého minima. Příznivější vývoj, podpořený posílením optimismu výrobců motorových vozidel patrným ve 4. čtvrtletí, skončil s nástupem letošního roku. Aktuálně narůstající pesimismus souvisí se zhoršeným hodnocením u poptávky (zejména zahraniční), krátkodobých očekávání vlastní výroby, hospodářské situace podniku i mírným růstem zásob hotových výrobků. Již skoro polovina podniků (nejvíce za posledních tři a půl roku) uvedla letos v únoru nedostatečnou poptávku jako jednu z bariér růstu<sup>18</sup>. Naopak nedostatek pracovníků limitoval méně než 15 % podniků<sup>19</sup>. Po příznivém vývoji ve 2. pololetí 2023 se nedostupnost materiálu a zařízení stává aktuálně opět palčivějším problémem, jenž limituje skoro třetinu podniků<sup>20</sup>, což je však stále méně než na počátku loňského roku.</p>
<p>Aktuální hodnocení současné poptávky je nehorší za poslední tři a půl roku.</p>	<p>Na stavebnictví loni působily přetrvávající nákladové tlaky i slabá investiční aktivita v soukromé sféře. Ačkoli meziroční růst cen stavebních materiálů zmírňoval (v září dokonce již ceny po více než třech letech nepatrně klesly), výraznějšímu poklesu realizovaných i očekávaných cen stavební výroby<sup>21</sup> bránil svižný růst pracovních nákladů ovlivněný chronickým nedostatkem (zejména kvalifikované) pracovní síly. Zhoršená finanční situace domácností spolu se sníženou dostupností hypoték<sup>22</sup> zásadně ochladily loňský boom realitního trhu. Proti hlubšímu útlumu výkonu stavebnictví naopak působily veřejné investice<sup>23</sup>, resp. sílíci příliv prostředků z rozpočtu EU určený na výstavbu i modernizaci dopravní infrastruktury či na snížení energetické náročnosti v oblasti bydlení.</p>
<p>Výkon stavebnictví stále ovlivňovaly významné nákladové tlaky i slábnoucí soukromá investiční aktivita.</p>	<p>Stavební produkce<sup>24</sup> sice na počátku roku 2023 mezikvartálně vzrostla o 1,8 % (zčásti díky velmi mírné zimě, jež pomohla zejména pozemnímu stavitelství), v následujícím kvartálu se však výrazněji snížila (o 2,8 %). Ve 2. pololetí sestupný trend produkce pokračoval, byť mírnějšími tempy. Na sklonku roku tak výkon celého odvětví za vrcholem z období poslední konjunktury (3. čtvrtletí 2019) bezmála o 6 % zaostával (z toho pozemní stavitelství o 8,3 %). Ve srovnání se stejným obdobím předcházejícího roku klesala stavební produkce ve všech loňských čtvrtletích a za celý rok 2023 pak o 2,4 %, k čemuž přispělo především pozemní stavitelství (–0,9 p. b.).</p>
<p>Po mírném oživení v letech 2021 i 2022 se stavební produkce loni snížila, klesly pozemní i inženýrské stavitelství.</p>	<p>„Zamrznutí“ realitního trhu se stále zřetelněji odráželo v nízké intenzitě zahajované výstavby, hlavně rodinných domů. Pokles výstavby započatý v roce 2022 se loni prohloubil (na 15,5 % meziročně). Nejvíce se snížila výstavba rodinných domů, kde byl</p>
<p>Pokles poptávky se zřetelně otiskl v zahajované bytové výstavbě, kde se výrazně</p>	<p>„Zamrznutí“ realitního trhu se stále zřetelněji odráželo v nízké intenzitě zahajované výstavby, hlavně rodinných domů. Pokles výstavby započatý v roce 2022 se loni prohloubil (na 15,5 % meziročně). Nejvíce se snížila výstavba rodinných domů, kde byl</p>

<sup>18</sup> Podniky mohly uvést více bariér současně. Bariéry jsou očistěny o vliv sezónnosti. Slabá poptávka představovala zásadní růstový limit především pro většinu energeticky náročných průmyslových oborů (hutnictví, výroba stavebních hmot, gumárenství a plastikářství, dřevozpracující a papírenský průmysl), dále pro tiskařský, textilní či nápojový průmysl. Tuto bariéru uvedl překvapivě i vysoký podíl podniků ve výrobě elektrických zařízení (nad 70 %). Nedostatečná poptávka představovala hlavní růstovou bariéru pro dvě třetiny všech zpracovatelských oborů.

<sup>19</sup> Větší problém ztěžoval zejména v gumárenství a plastikářství, ve výrobě dopravních prostředků (mimo automobily), v elektrotechnickém, oděvním a kožedělném průmyslu.

<sup>20</sup> Tato bariéra limitovala zejména podniky v automobilovém a elektronickém průmyslu.

<sup>21</sup> Dle konjunkturálních průzkumů z loňského listopadu očekávalo růst cen vlastní produkce (v horizontu tří měsíců) stále bezmála 40 % tuzemských stavebních podniků. I přes postupný pokles, který je však mírnější než v průmyslu, šlo o nejvyšší podíl mezi všemi hlavními odvětvími.

<sup>22</sup> Ta souvisela s poklesem reálných příjmů domácností i s vysokými úrokovými sazbami hypoték (jejichž úroveň se během loňského roku příliš nezměnila). Situaci by v nejbližší době mohlo zlepšit omezení regulací. Od ledna 2024 přistoupila ČNB k deaktivaci některých limitů pro poskytování hypotečních úvěrů (poměr celkové výše dluhu, resp. výše dluhové služby k ročnímu čistému příjmu domácnosti).

<sup>23</sup> Např. kapitálové výdaje státního rozpočtu ČR vzrostly loni od ledna do prosince meziročně o 14 %, resp. 25,4 mld. korun.

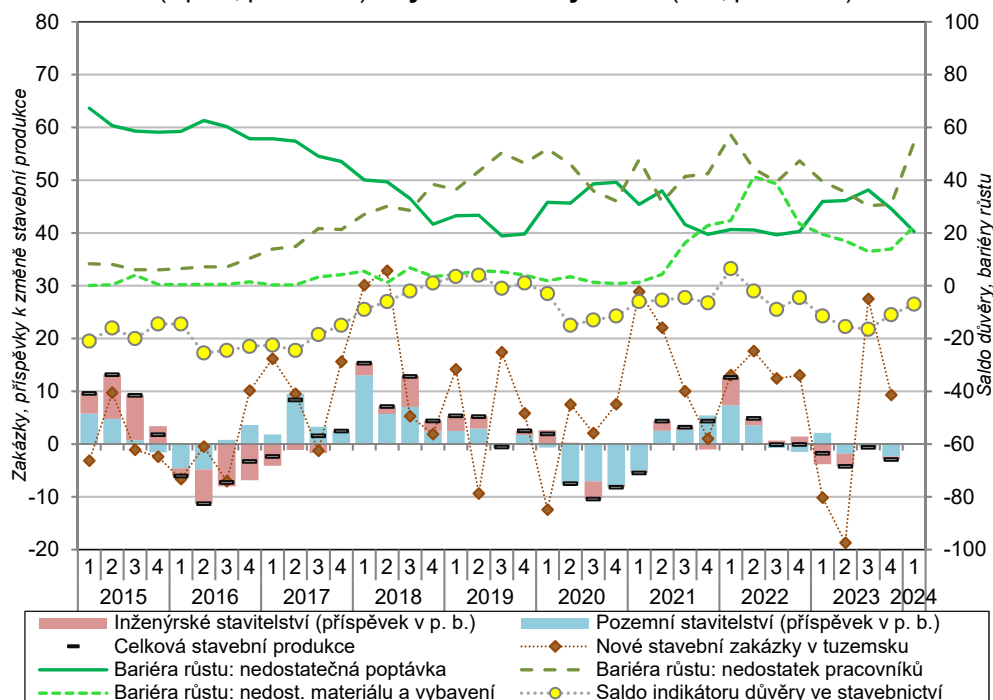
<sup>24</sup> Údaje o stavební produkci jsou ve stálých cenách, meziroční tempa jsou očistěna o kalendářní vlivy, mezičtvrtletní též o vliv sezónnosti.

propadl počet bytů v rodinných domech.

Počet dokončených bytů v bytových domech stále konkuroval rozsahu výstavby z konjunkturních let nulté dekády.

vlivem vysokých finančních nákladů i nedostatku pracovníků (hlavně v menších stavebních firmách) počet zahájených bytů nejnižší za posledních osm let (14,6 tis.), k poklesu došlo ale i ve všech dalších segmentech výstavby (vyjma úprav stávajících bytových domů). Počet dokončených bytů vlivem vysoké rozestavenosti z předchozích let loni klesl jen mírně (o 3,4 %), k čemuž opět nejvíce přispěla slabší výstavba rodinných domů. Naopak v kategorii bytových domů se počet bytů potřetí v řadě meziročně zvýšil a činil 14,2 tis. (vyšší výstavba v éře samostatné ČR byla docílena jen v roce 2007, a to 18,2 tis.). Více než třetina z celkového počtu všech dokončených bytů v Česku dlouhodobě připadá na Prahu a Středočeský kraj.

**Graf č. 6 Příspěvky odvětví k meziroční změně stavební produkce (reálně, v p. b.), nové stavební zakázky (nominálně, meziročně, v %), saldo důvěry podnikatelů ve stavebnictví\* (v p. b., pravá osa) a vybrané bariéry růstu\* (v %, pravá osa)**



Poznámka: Údaje o stavební produkci jsou očištěny o kalendářní vlivy.

\*Saldo důvěry podnikatelů i bariéry růstu jsou sezónně očištěny a vyjadřují stav ve druhém měsíci daného čtvrtletí. Podniky mohly uvést více hlavních bariér současně. Zdroj: ČSÚ, Eurostat

Orientační hodnota povolených staveb ve 4. čtvrtletí výrazněji vzrostla. Mírněji se zvýšil i objem zakázek, stále však vázla soukromá poptávka.

Pesimismus podnikatelů ve stavebnictví se letos na počátku roku snížil.

Mezikvartální pokles tržeb ve službách přetrvával po většinu roku. Výše tržeb opět klesla pod předkrizovou úroveň.

Některé předstihové ukazatele ve stavebnictví mohou zavdávat mírnému optimismu. Orientační hodnota povolených staveb vzrostla ve 4. čtvrtletí meziročně o 35 %, jen v prosinci o 62 % – tedy na 84 mld. korun (druhou nejvyšší hodnotu v historii – za červencem 2021, kdy byla v Praze povolena výstavba metra D). Prosincový růst měl takřka plošný charakter, po odečtení velkých staveb (nad 1 mld. korun) činil nominálně 20 % (reálně 17 %). Hodnota nových zakázek byla ve 4. čtvrtletí meziročně vyšší o 9,3 % (rostla druhý kvartál v řadě), projevil se v ní oživení pozemního stavitelství. Celková zásoba práce (stav hodnoty dosud nerealizovaných zakázek) byla na konci prosince meziročně o rovných 7 % vyšší, zatím ale jen díky vyšší poptávce od veřejných zadavatelů. Mírný růst poptávky, stavební činnosti i zaměstnanosti očekávají dle konjunkturálního šetření (leden 2024) i stavební podnikatelé. Jejich saldo důvěry bylo letos v únoru nejvyšší za posledních 15 měsíců.

Poptávka po službách byla po celý loňský rok utlumená. Ačkoli potenciál jejího oživení se po odeznění pandemie v některých segmentech služeb (např. v cestovním ruchu) zatím zcela nevyčerpal, významnější roli hrálo to, že u řady oblastí se projevila tendence tuzemských domácností k omezování „zbytných“ výdajů. Dopady vysokého růstu cen i ekonomické stagnace zasáhly rovněž podnikovou sféru, což vedlo ke zvýšené potřebě optimalizace výrobních nákladů (např. u podpůrných a administrativních činností). Tržby



ve službách<sup>25</sup> loni na počátku roku mezikvartálně klesly o 0,3 %, ve 2. i 3. čtvrtletí se následně snížily o dalších 1,5 %, resp. 1,1 %. Na poklesu tržeb, který započal již ve 4. čtvrtletí 2022 a skončil ve 4. čtvrtletí 2023, mělo zásadní podíl odvětví dopravy a skladování. Poptávka se ovšem snižovala i ve většině ostatních odvětví služeb. Na konci roku 2023 došlo ke stabilizaci, když se mezikvartální pokles tržeb zastavil (+0,4 %), v samotné dopravě a skladování ale poptávka dále slábla. Celkové tržby ve službách za svým vrcholem z období předpandemické konjunktury (2. čtvrtletí 2019) po většinu loňského roku mírně zaostávaly, ve 4. čtvrtletí o necelé 1 %<sup>26</sup>.

Za celoročním poklesem tržeb ve službách stála loni hlavně doprava a skladování.

Tržby ve službách se v roce 2023 (po svižném růstu v předchozích dvou letech) snížily o 1,6 % (meziročně klesaly od 2. čtvrtletí 2023). Na tom měla zcela zásadní vliv slabá poptávka v klíčovém odvětví dopravy a skladování (celoroční pokles o 8,4 %, příspěvek k vývoji služeb -2,6 p. b.). Z toho ve skladování (vč. vedlejších činností v dopravě) se tržby propadly o rekordních 11,4 %<sup>27</sup>. K hlubokému poklesu došlo i v pozemní a potrubní dopravě (-8,0 %). Recese v průmyslu, stavebnictví i obchodu doprovázená poklesem obrátu zahraničního obchodu<sup>28</sup> se odrazila v nižších přepravních výkonech silniční i železniční nákladní dopravy<sup>29</sup>. Pozitivně se naopak v tržbách pozemní dopravy projevil mírný růst výkonů osobní železniční dopravy spojený s výraznějším posílením přeshraniční dopravy, ale i s rozvojem regionální dopravy (modernizace tratí, zapojování nových oblastí do systémů integrované dopravy). Meziročně vzrostly i výkony pravidelné veřejné autobusové dopravy (stejně jako v ostatních druzích osobní dopravy však zaostaly za „předcovidovou“ úrovní). Pokračující zotavování příjezdového cestovního ruchu podpořilo tržby v letecké dopravě (+5,1 %). Mírně se zvýšily rovněž tržby ve vodní dopravě. Naopak poštovní a kurýrní činnosti utrhly meziročně o 3,3 % méně. Výkon zde částečně i vlivem slabší poptávky po internetových prodejkách klesl druhý rok v řadě, oproti roku 2019 však byl o téměř osminu vyšší.

Přepravní výkony osobní dopravy rostly, v nákladní dopravě klesaly.

Propad tržeb pracovních agentur pokračoval, cyklický útlum poptávky nastal i ve většině dalších podnikových služeb.

V odvětví administrativní a podpůrné činnosti tržby za loňský rok velmi mírně vzrostly (+0,8 %). Zásadní roli zde měly cestovní agentury a kanceláře, jimž za loňský rok tržby vzrostly o rovných 16 % (a poprvé lehce překonaly úroveň z roku 2019) a kompenzovaly tak klesající tržby v ostatních dílčích odvětvích (navázaných primárně na poptávku ze strany podniků). U nich se projevil především nižší výkon pracovních agentur (-13,8 %, za dva roky -22,4 %)<sup>30</sup>. Mírnější cyklický útlum poptávky pak nastal v oblasti pronájmu a operativního leasingu (-3,5 %), kde nejvíce klesaly tržby za stroje, zařízení a nákladní automobily, ale rovněž za výrobky pro osobní potřebu a převážně pro domácnost. Tlak na snižování nákladů i rozvoj digitalizace vyústily ve slabší poptávku po úklidových činnostech či po bezpečnostních a pátracích činnostech.

Tržby v ubytování loni nadále rostly, celoroční poptávka v tuzemském cestovním ruchu ale stále plně nedosáhla úrovně z roku 2019.

Rozvíjející se cestovních ruch se odrazil i ve výkonu odvětví ubytování, stravování a pohostinství, kde se loni tržby navýšily o 2,5 %. Stejně jako v roce 2022, rostla i loni svižněji poptávka v ubytování (+3,0 %), kde těžila z častějších příjezdů zahraničních hostů. Především díky nim se celková poptávka v tuzemském cestovním ruchu dynamicky zvyšovala druhým rokem v řadě. Celoroční počet všech přenocování v hromadných ubytovacích zařízeních v ČR se však ani loni plně nedorovnal rekordní úrovni z roku 2019

<sup>25</sup> Bez obchodu, peněžnictví, pojišťovnictví, vědy, výzkumu a veřejných služeb. Všechny údaje za tržby ve službách jsou ve stálých cenách, meziroční data jsou očištěna o kalendářní vlivy, mezičtvrtletní jsou očištěna o sezónní vlivy (včetně vlivu počtu pracovních dnů).

<sup>26</sup> Z hlavních odvětví za svým předkrizovým maximem zaostávaly tržby ve 4. čtvrtletí 2023 nejvíce v ubytování, stravování a pohostinství (-19,4 %) a v administrativních a podpůrných činnostech (-12,3 %). Naproti tomu tuto úroveň překonaly zejména informační a komunikační činnosti (+5,5 %) a profesní, vědecké a technické činnosti (+1,8 %).

<sup>27</sup> Ve srovnání s rokem 2019 však zde byly tržby stále znatelně vyšší (o 8,3 %).

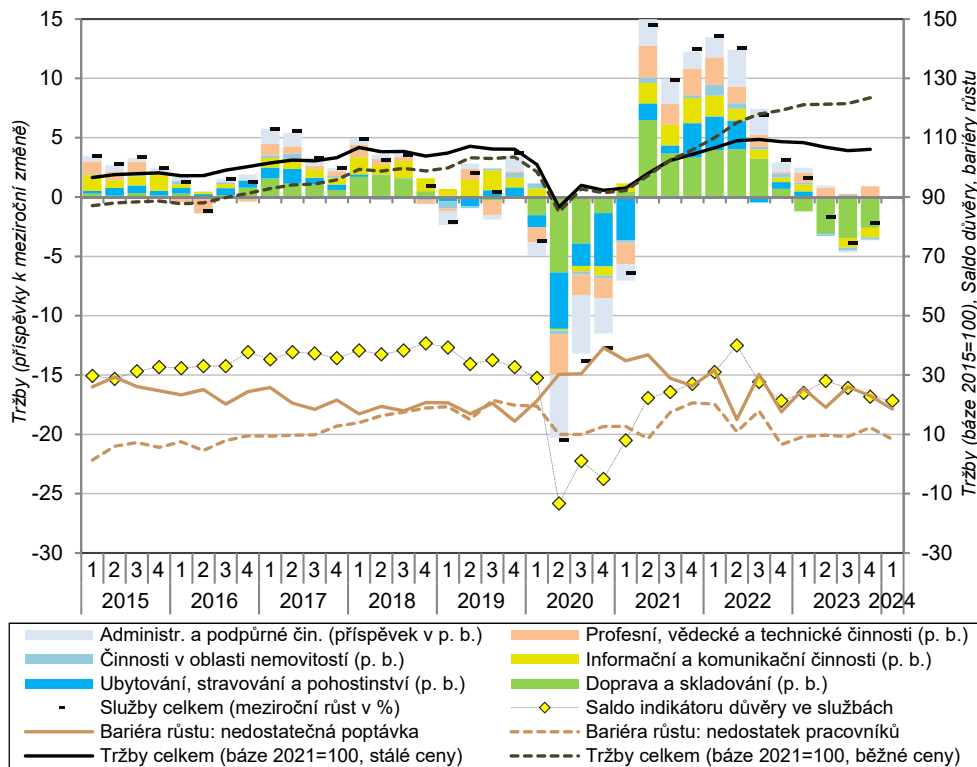
<sup>28</sup> Obrát zboží zahraničního obchodu ve stálých cenách (dle metodiky národního účetnictví) se loni ve 3. čtvrtletí meziročně snížil o 2,3 %, v následujícím kvartálu se prohloubil na 2,7 %.

<sup>29</sup> Dle aktuálních dat se v roce 2023 meziročně snížily přepravní výkony (v tkm) v nákladní dopravě na železnici o 5,1 %, na silnici o 1,5 %. V obou případech se ukázal jako klíčový pokles poptávky po vnitrostátní dopravě.

<sup>30</sup> K poklesu tržeb zde došlo i při vysokém růstu počtu pracujících cizinců v ČR. Na něm se v posledních dvou letech významně podíleli uprchlíci z Ukrajiny. Vzhledem ke statusu dočasné ochrany, který byl těmto osobám přiznán, je jejich zaměstnávání v tuzemsku administrativně jednodušší (oproti ostatním skupinám migrantů z tzv. třetích zemí) a ti tak mohou snáze nalézt práci „napřímo“ (bez zprostředkovatele). Kromě výše uvedeného se na poklesu tržeb může podílet i snížená poptávka po agenturních pracovních ze strany klíčových výrobních odvětví procházejících recesí (např. průmyslu).

(o 1,8 %, z toho u nerezidentů zaostal o celých 14 %)<sup>31</sup>, zčásti také kvůli zkracující se délce pobytů. Segment stravování a pohostinství více ovlivňovala stále slábnoucí kupní síla tuzemských domácností a tržby zde loni meziročně posílily jen o 2,3 %.

**Graf č. 7 Příspěvky dílčích odvětví k meziroční změně tržeb ve službách\* (reálně, v p. b.), celkové tržby ve službách\* (báze 2021=100, pravá osa), saldo důvěry podnikatelů ve službách\*\* (v p. b., pravá osa) a bariéry růstu\*\* (v %, pravá osa)**



Poznámka: všechny údaje jsou sezónně očištěny, pouze příspěvky dílčích odvětví k růstu tržeb jsou očištěny jen o kalendářní vlivy. \*Bez odvětví obchodu, peněžnictví, pojišťovnictví, vědy, výzkumu a veřejných služeb. \*\*Zahrnuje i finanční sektor. Saldo důvěry podnikatelů i bariéry růstu vyjadřují stav v prvním (bariéry růstu), resp. ve druhém měsíci daného čtvrtletí (saldo důvěry). Podniky mohly uvést více hlavních bariér současně. Zdroj: ČSÚ, Eurostat

Rostoucí poptávku po profesních, technických a vědeckých činnostech nadále táhly hlavně architektonické a inženýrské služby.

Přestože meziroční růst tržeb v profesních, vědeckých a technických činnostech loni druhý rok zvolnil (na 3,1 %), proti poklesu celkových tržeb ve službách působil ze všech odvětví nejvíce (+0,7 p. b.). Navzdory potížím ve stavebnictví přispěly k růstu tržeb celého odvětví nejvíce architektonické a inženýrské činnosti (kde se zvýšily o 2,8 %). Mírný růst tržeb registrovaly i další sofistikovanější služby pro podniky (právní a účetnické činnosti, činnosti vedení podniků a poradenství v oblasti řízení). Po slabším roku 2022 loni mírně ožila poptávka v oblasti reklamy (+4 %), v kontrastu s tím pokračoval pokles v oblasti průzkumu trhu a veřejného mínění (-4 %). Velmi mírný růst tržeb zaznamenaly loni ostatní profesní, vědecké a technické činnosti<sup>32</sup> (+1,5 %), oproti roku 2019 nicméně zaostaly o 5,8 %.

Růst tržeb v dlouhodobě prosperujících informačních a komunikačních činnostech se zastavil.

V tradičně dynamickém odvětví informační a komunikační činnosti se loni tržby meziročně snížily o 1,2 % (nejvíce od roku 2009). K poklesu přispěly zejména nižší tržby za vydavatelské činnosti (-5,0 %), nejvíce klesl ovšem výkon tzv. filmového a hudebního

<sup>31</sup> Z toho ve 4. čtvrtletí 2023 byl oproti úrovni z roku 2019 počet přenocování nižší o 3,4 % (u zahraničních hostů dokonce o 11,3 % nižší, u domácích byl naopak o 6,9 % vyšší). Mezi kraji překonalo v počtu přenocování tuto úroveň jen pět (nejvíce Vysočina +9%), ostatní zaostávaly (Ústecký o 12 %, Karlovarský a Praha shodně o 5 %). V celé ČR zaostala nejvíce přenocování hostů ze zemí zapojených do válečných konfliktů (Rusko o 95 %, Izrael o 63 %), ze vzdálených asijských států, zejména Číny (-74 %), Japonska (-51 %), Jižní Koreje (-29 %) a ze zemí EU nejvíce ze skandinávských států (např. Švédsko -38 %). Naopak poptávka převyšovala v ČR předpandemickou úroveň u občanů všech sousedních států (Slovenska +13 %, Polska +12 %, Rakouska 11 % a Německa +2 %), z dalších významných zemí rostla nejvíce u občanů Španělska (+26 %), z mimoevropských zemí relativně nejvíce ze Spojených arabských emirátů a Saúdské Arábie.

<sup>32</sup> Toto dílčí odvětví, v němž hrají významnou roli drobní podnikatelé, zahrnuje především zprostředkovatelské činnosti, návrhářské, překladatelské a fotografické služby nebo činnosti stavebního dozoru.





průmyslu (-9,4 %) <sup>33</sup>. Netradičně klesly za loňský rok tržby v činnostech v oblasti IT (zahnující např. programování či správu počítačového vybavení), a to o 0,1 %, a zejména pak v informačních činnostech <sup>34</sup> (o 6,8 %). V dlouhodobě rostoucí oblasti telekomunikací loni tržby vzrostly o pouhé 1 %, což bylo nejméně za posledních devět let. Po slabším roku 2022 loni ožily tržby v oblasti tvorby programů a vysílání (+4,9 %) a ve srovnání s rokem 2019 byly o více než desetinu vyšší.

Útlum maloobchodních tržeb vrcholil v polovině loňského roku. Poté již tržby mezikvartálně nepatrně rostly.

Maloobchod se po celý loňský rok potýkal s utlumenou poptávkou, jež pramenila z pokračujícího meziročního poklesu reálných příjmů domácností i slabé spotřebitelské důvěry v ekonomiku <sup>35</sup>. Dílčí pozitivní vliv měl rostoucí počet spotřebitelů (díky příchodu uprchlíků z Ukrajiny i postupnému zotavování turismu), naopak negativně působily častější nákupy tuzemských domácností v zahraničí <sup>36</sup>. Ve 2. čtvrtletí 2023 se tržby v maloobchodu <sup>37</sup> mezikvartálně snížily o 0,4 % a pokračovaly tak v poklesu posedmé v řadě (z velké části kopírovaly trend celkových výdajů domácností na konečnou spotřebu). Délka i hloubka poklesu tržeb <sup>38</sup> neměla ve srovnatelné časové řadě (po roce 2000) obdoby. Ve 2. pololetí již mezikvartální pokles tržeb nepokračoval, spotřebitelé se částečně adaptovali na zvýšenou cenovou hladinu zboží, jejich celková poptávka ale zůstávala slabá (i vlivem přetrvávající zvýšené míry úspor domácností). Na konci loňského roku se maloobchodní tržby reálně nacházely zhruba na úrovni ze 4. čtvrtletí 2018 (z toho u potravin dokonce na úrovni roku 2014).

Spotřeba domácností zůstala nadále utlumená a jejich důvěra v ekonomiku nízká.

Poptávka po potravinářském i nepotravinářském zboží za celý loňský rok rekordně poklesla.

Za celý loňský rok se maloobchodní tržby snížily meziročně o 4,2 % a nepatrně tak prohloubily pokles z předcházejícího roku. Na útlumu poptávky se nejvíce podílelo nepotravinářské zboží, kde se tržby snížily o nebyvalých 5,1 % (příspěvek k poklesu celého maloobchodu -2,6 p. b.). Srovnatelný a v novodobé historii rovněž nejhlubší pokles zaznamenali i prodejci potravin (-5,8 %). Z významnějších segmentů maloobchodu se zvyšovaly tržby jen za prodej pohonných hmot (+5,4 %, příspěvek +0,6 p. b.).

Meziroční pokles tržeb v maloobchodu se ve 4. čtvrtletí téměř zastavil. Příznivě se projevila vyšší poptávka po nepotravinářském zboží, zejména v rámci internetového prodeje.

Optimističtější pohled skýtá 4. čtvrtletí 2023, v němž tržby v maloobchodu meziročně fakticky stagnovaly (-0,1 %). Pozitivně se projevil růst u nepotravinářského zboží (+0,8 %), jenž se objevil poprvé za posledních sedm čtvrtletí. Byl tažen výraznějším oživením u internetových prodejků (+6,4 %) <sup>39</sup>. V rámci specializovaných prodejků <sup>40</sup> rostla nejvíce poptávka po kosmetických a toaletních výrobcích (+10,0 %) a po farmaceutickém a zdravotnickém zboží (+5,1 %) <sup>41</sup>. Mírný růst tržeb nastal také v prodejnách s počítačovým a komunikačním zařízením (+1,9 %), poptávka zde meziročně vzrostla poprvé za posledních sedm kvartálů. Naopak nákup řady „zbytečného“ zboží lidé dále často odkládali. Prodejci výrobků převážně pro domácnost (zahnující hlavně železářské zboží, stavebniny, barvy, sklo, potřeby pro kutily, elektro, nábytek a svítidla) tak stržili meziročně

<sup>33</sup> Lépe si vedl segment filmové distribuce. Dle údajů Unie filmových distributorů vzrostly loni hrubé nominální tržby provozovatelů tuzemských kin meziročně o 7,6 %. Celková návštěvnost, podobně jako počet odehraných představení, se snížily zhruba o 1 %. Ve srovnání s rekordním rokem 2019 ovšem loni stále scházela více než čtvrtina diváků.

<sup>34</sup> Zahnují zejména činnosti webových portálů, zpravodajských tiskových kanceláří a agentur či zpracování dat a hosting.

<sup>35</sup> Pesimismus tuzemských spotřebitelů se oproti podzimu 2022 (kdy byl nejvyšší od konce 90. let) sice na počátku loňského roku zmírnil, po většinu roku však kolísal ve stále výrazně negativním pásmu (důvěra domácností se nacházela zhruba o desetinu pod dlouhodobým průměrem z let 2003–2023). Obavy lidí z cenového růstu se sice loni během jara z velké části rozpustily, většina domácností ovšem stále očekávala, že jejich finanční situace (stejně jako celková hospodářská situace v Česku) se v nejbližších 12 měsících zhorší. Lidé tak proto zůstávali opatrní v oblasti plánování velkých nákupů (zejména zboží dlouhodobé spotřeby či investic).

<sup>36</sup> Zvláště příhodné podmínky k těmto nákupům skýtalo loňské jaro, a to díky souběhu poklesu cen pohonných hmot a velmi příhodnému kurzu koruny vůči euru i polskému zlotému a také nulové sazby DPH u některých základních potravin v Polsku.

<sup>37</sup> Všechna meziroční tempa tržeb za maloobchod jsou uvedena ve stálých cenách a očištěna o kalendářní vlivy, mezičtvrtletní tempa jsou očištěna o sezónní vlivy (včetně vlivu počtu pracovních dnů). Maloobchod zahrnuje odvětví CZ-NACE 47.

<sup>38</sup> Ve srovnání se 3. čtvrtletím 2021, kdy se objem tržeb nacházel na absolutním maximu, byla jejich úroveň ve 2. čtvrtletí 2023 o více než 10 % nižší. Srovnatelné ve shodném období klesla i kupní síla průměrných mezd.

<sup>39</sup> V mezikvartálním srovnání se tržby za tento typ prodeje vrátily k růstu již na jaře loňského roku.

<sup>40</sup> Mimo specializované prodejny rostly tržby nejvíce v malém segmentu ostatního maloobchodu s převahou nepotravinářského zboží (+9,6 %). Ten zahrnuje typicky menší provozovny orientované na prodej různorodého drobného zboží, zpravidla ve slevových akcích.

<sup>41</sup> Ty spolu s kosmetickými a toaletními výrobky představovaly jedinou oblast maloobchodu, v níž tržby loni ve 4. čtvrtletí vystoupaly reálně na maximum za celou sledovanou časovou řadu (od roku 2000).

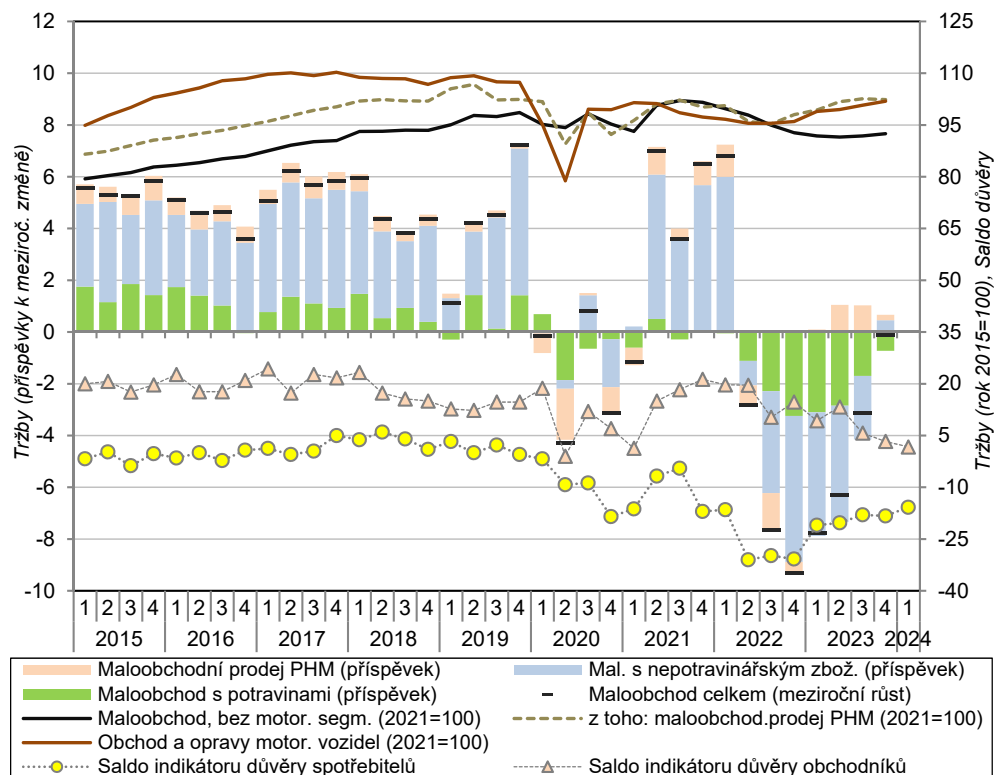
Pokles tržeb za potraviny pokračoval osmý kvartál v řadě.

o 5,3 % méně, u oděvů, obuvi a koženého zboží došlo k poklesu o 4,7 %<sup>42</sup>, u výrobků pro kulturu a rekreaci to byl pokles o 0,3 %. Tržby za prodej potravin byly meziročně nižší o 2,2 % (pokles trval již dva roky). Poptávka se srovnatelně snižovala jak u velkých řetězců, tak u malých specializovaných prodejen (z nichž váhově nejvýznamnější sortimentní skupinu představují tabákové výrobky). Tak jako za celý loňský rok, i v jeho 4. čtvrtletí přispívaly k vývoji maloobchodu pozitivně tržby za prodej pohonných hmot (+2,0 %). Vyšší spotřebu PHM patrně zčásti stimulovala jejich příznivější spotřebitelská cena, jež meziročně klesala od března 2023.

Růst tržeb v motoristickém segmentu obchodu byl tažen hlavně vyšší poptávkou po automobilech.

Na meziročním růstu tržeb v motoristickém segmentu obchodu ve 4. čtvrtletí o 7,4 % (o 5,6 % za celý loňský rok) se podílela zejména vyšší poptávka po motorových vozidlech, což souviselo s poměrně příznivou situací celého automobilového průmyslu v Česku i EU. Tržby za obchod s díly a příslušenstvím rostly naopak jen mírně (za celý rok 2023 se dokonce snížily o 4,5 %) a za obchod, opravy a údržbu motocyklů klesly bezmála o 7 % (snižovaly se sedmý kvartál v řadě). Oproti konci roku 2019 byly loni tržby v celém motoristickém segmentu obchodu stále skoro o desetinu nižší a zaostaly ve všech jeho oborech (nejvíce v obchodu s díly a příslušenstvím).

**Graf č. 8 Příspěvky dílčích odvětví k meziroční změně tržeb v maloobchodu\* (reálně, v p. b.), tržby v maloobchodu a v motoristickém segmentu obchodu\*\* (reálně, úroveň roku 2021=100, pravá osa), saldo důvěry spotřebitelů i obchodníků\*\*\* (v p. b., pravá osa)**



\* Tržby jsou očištěny o kalendářní vlivy. \*\* Tržby jsou sezónně i kalendářně očištěny.  
 \*\*\* Salda důvěry jsou sezónně očištěna a vyjadřují stav ve druhém měsíci daného čtvrtletí.

Zdroj: ČSÚ

<sup>42</sup> K utlumené spotřebitelské poptávce za oděvy, obuvi a kožené zboží patrně přispíval i přetrvávající svižný cenový růst tohoto sortimentu (ve 4. čtvrtletí se pohyboval meziročně kolem 7 % a dosáhl maxima ze všech sledovaných segmentů maloobchodu). Oproti 4. čtvrtletí 2019 byly tržby za tento sortiment reálně o celou čtvrtinu nižší.

