

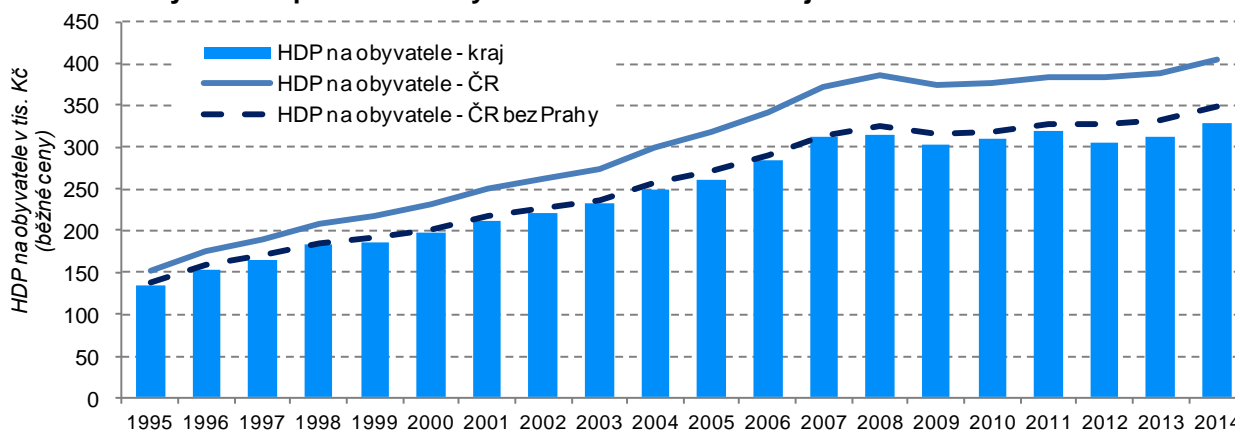
### 3. Ekonomický vývoj

#### Makroekonomika:

**Ekonomická výkonnost kraje je podprůměrná**

Ekonomickou výkonností se Pardubický kraj řadí mezi kraje podprůměrné. V letech 2008 až 2014<sup>11</sup> se podíl na tvorbě hrubého domácího produktu (HDP) České republiky ustálil na 4,0 %, přičemž nepatrná kladná odchylka nastala v roce 2011 a záporná odchylka 0,1 procentního bodu byla zaznamenána v letech 2012 a 2013.

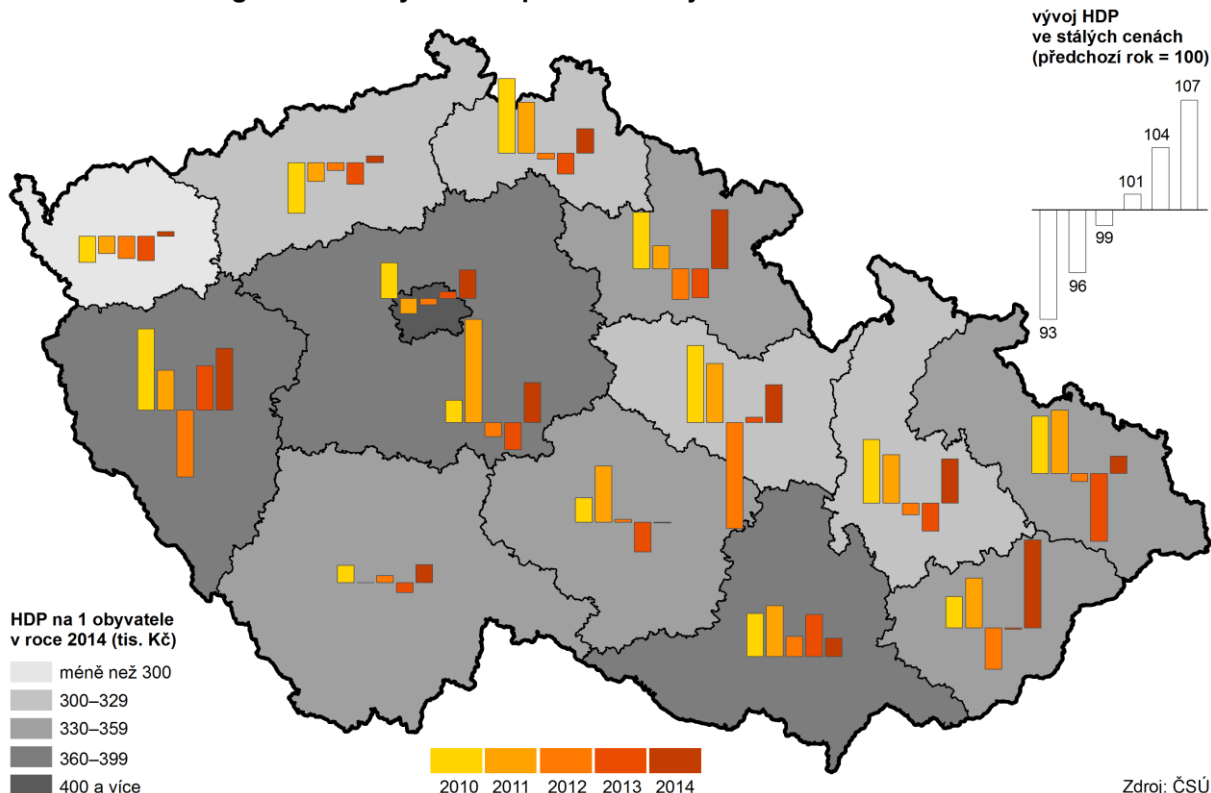
**Graf 3.1 Hrubý domácí produkt na obyvatele v Pardubickém kraji a ČR**



#### Hrubý domácí produkt na obyvatele v roce 2014 rostl

HDP po přepočtu na obyvatele v kraji do roku 2008 meziročně rostl, sice pomalejším tempem než v celé České republice, ale srovnatelným tempem s průměrem ČR bez Hlavního města Prahy. Po poklesu v roce 2009 v dalších dvou letech rostl. Na rozdíl od celostátního vývoje došlo v kraji v roce 2012 opět k poklesu pod úroveň roku 2010 (na 305 tis. Kč v běžných cenách). Růst HDP na obyvatele o 2,3 % v roce 2013 a o 4,9 % v roce 2014 vedl k tomu, že se kraj podílem 80,9 % průměru ČR<sup>12</sup> řadí v mezikrajském srovnání na desáté místo.

**Regionální hrubý domácí produkt v krajích v letech 2010 až 2014**



Zdroj: ČSÚ

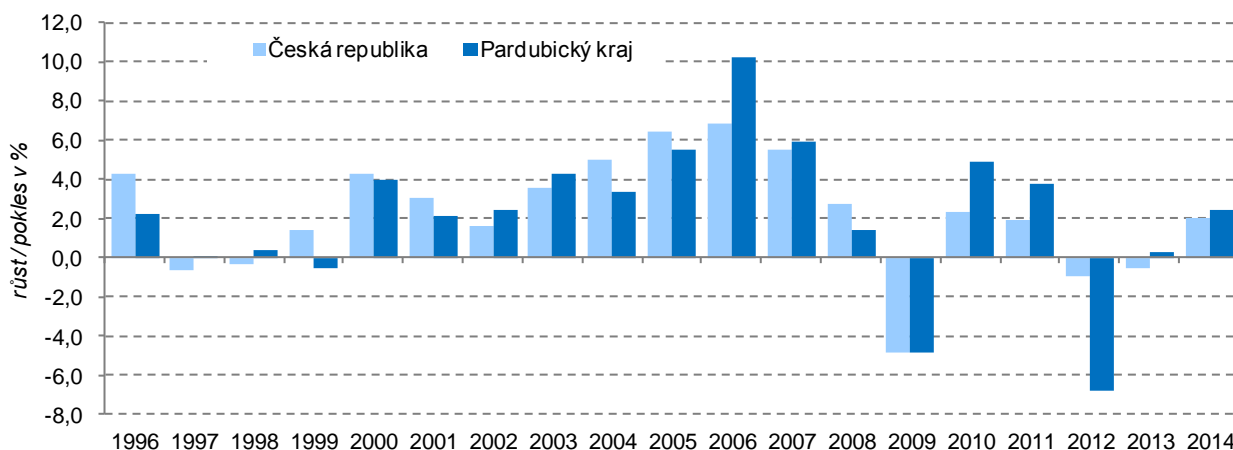
<sup>11</sup> Data roku 2015 budou dostupná v prosinci 2016.

<sup>12</sup> Průměr ČR překračuje pouze Hl. město Praha, a to více než dvojnásobně.

**Výraznější útlum ekonomiky byl v kraji v letech 2013 a 2014 vystřídán oživením**

Po hospodářském útlumu, který se v kraji obdobně jako ve všech ostatních krajích projevil v roce 2009 poklesem HDP ve stálých cenách, došlo v roce 2010 a 2011 k nadprůměrnému růstu. O to výraznější pokles nastal v kraji v roce 2012 (v ČR o 0,9 %, v kraji o 6,8 %). V roce 2013 již v kraji pokles nepokračoval, zatímco celostátně ještě HDP poklesl o 0,5 %. Meziroční růst HDP byl v roce 2014 nadprůměrný (v ČR o 2,0 %, v kraji o 2,4 %, což byl mezi kraji šestý nejvyšší přírůstek).

**Graf 3.2 Meziroční růst/pokles HDP ve stálých cenách v Pardubickém kraji a ČR**



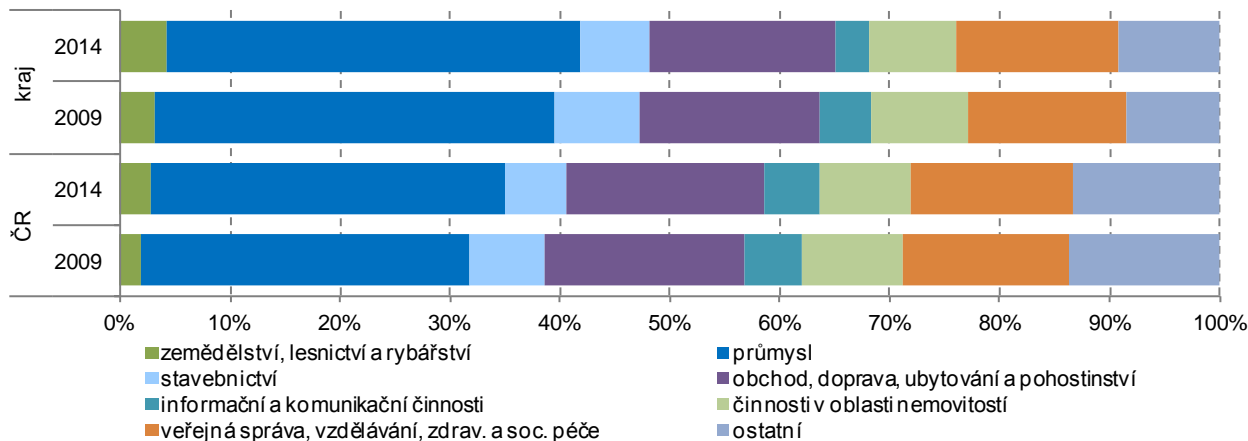
**Objem tvorby hrubého fixního kapitálu zůstává podprůměrný**

Nepříznivý ekonomický vývoj se odrazil rovněž ve snížené míře investování. V roce 2008 dosáhla tvorba hrubého fixního kapitálu (THFK) v kraji nejvyšší hodnoty od poloviny 90. let (44 703 mil. Kč v běžných cenách), v roce 2013 to bylo pouze 35 503 mil. Kč. Podílem 3,5 % na republikovém objemu THFK se Pardubický kraj v roce 2013 řadil mezi kraje na 10. místo. Objem THFK na 1 obyvatele zaostával v roce 2013 (poslední dostupný údaj) za republikovým průměrem o 29,4 % a investiční aktivita byla nižší pouze ve třech krajích – Královéhradeckém, Karlovarském a Libereckém.

**Zastoupení sekundárního sektoru se v kraji zvýšilo**

Hospodářský charakter Pardubického kraje je určován především sekundárním sektorem (průmysl a stavebnictví), který se na hrubé přidané hodnotě (HPH)<sup>13</sup> v roce 2014 podílel 44,0 % (tj. o 0,8 procentního bodu více než před rokem a o 6,0 procentních bodů více, než byl průměr ČR). Podíl terciárního sektoru (tržní a netržní služby) na HPH v kraji v roce 2014 poklesl meziročně na 51,8 %, což je druhý nejnižší podíl za posledních pět let. Zastoupení primárního sektoru (zemědělství, lesnictví a rybářství) zůstalo v roce 2014 na úrovni předchozího roku; v mezikrajském srovnání zůstává podíl primárního sektoru Pardubického kraje pátý nejvyšší.

**Graf 3.3 Odvětvová struktura hrubé přidané hodnoty v Pardubickém kraji a ČR v roce 2014**



<sup>13</sup> Nově vytvořená hodnota, kterou získávají institucionální jednotky z používání svých výrobních kapacit; je stanovena jako rozdíl mezi celkovou produkcí (oceněnou v základních cenách) a mezispotřebou (oceněnou v kupních cenách).

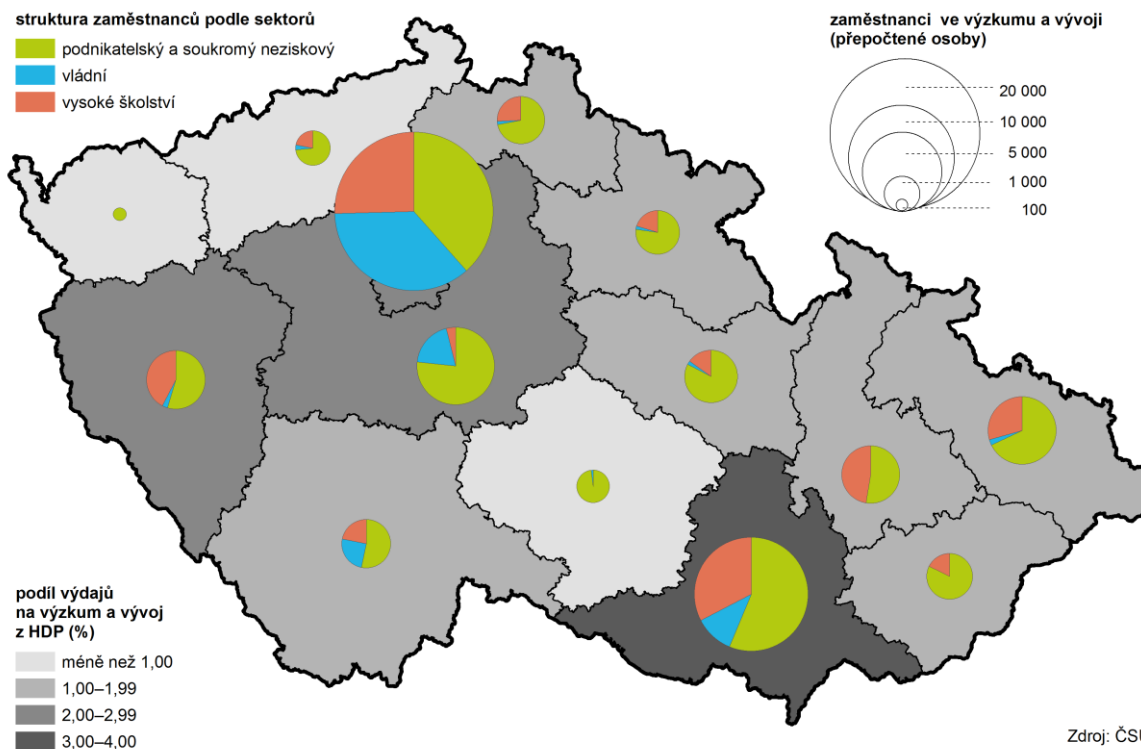


## Výzkum a vývoj:

### Pracoviště výzkumu a vývoje zřizuje v kraji především podnikatelský sektor

V Pardubickém kraji mírně klesá počet pracovišť, která se zabývají výzkumem a vývojem (dále V a V). Ze 134 pracovišť (poslední dostupný údaj za rok 2014) se jich tři čtvrtiny zabývaly technickými vědami, následovaly přírodní a zemědělské vědy. Více než 90 % pracovišť, zabývajících se v kraji výzkumem a vývojem, příslušelo do podnikatelského sektoru. Vysokoškolských pracovišť bylo 8 a pouze 3 pracoviště náležela k vládnímu sektoru. V kraji převažují malá pracoviště do 5 zaměstnanců (61), přitom veškerý meziroční pokles počtu pracovišť se v roce 2014 týkal právě této kategorie.

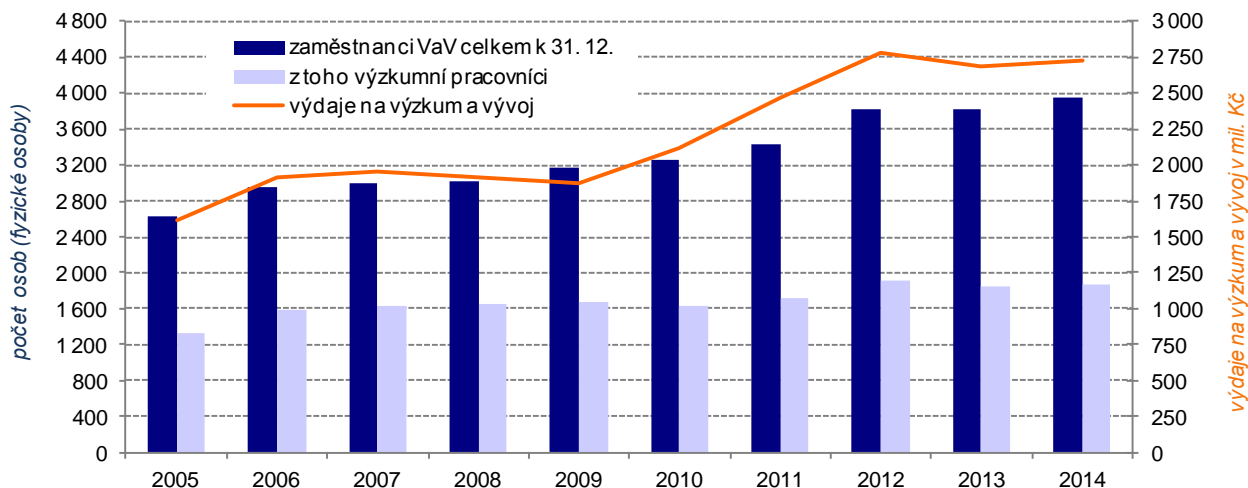
### Výzkum a vývoj v krajích v roce 2014



### Do kraje směřuje na výzkum a vývoj méně prostředků z veřejných zdrojů

V roce 2014 vzrostly celostátně výdaje na výzkum a vývoj o 9,3 %, v kraji byl zaznamenán přírůstek 1,4 %; veškerý růst se týkal podnikatelské sféry. Výdaje z veřejných zdrojů se snižovaly, a to o 5,3 % z tuzemských zdrojů a o 36,7 % ze zahraničí. Do kraje jsou dlouhodobě na vědu a výzkum alokovány menší objemy tuzemských veřejných prostředků; zatímco celostátně připadalo v roce 2014 na veřejné prostředky 33 %, v Pardubickém kraji to bylo 21 % celkových výdajů na V a V.

### Graf 3.4 Výzkum a vývoj v Pardubickém kraji



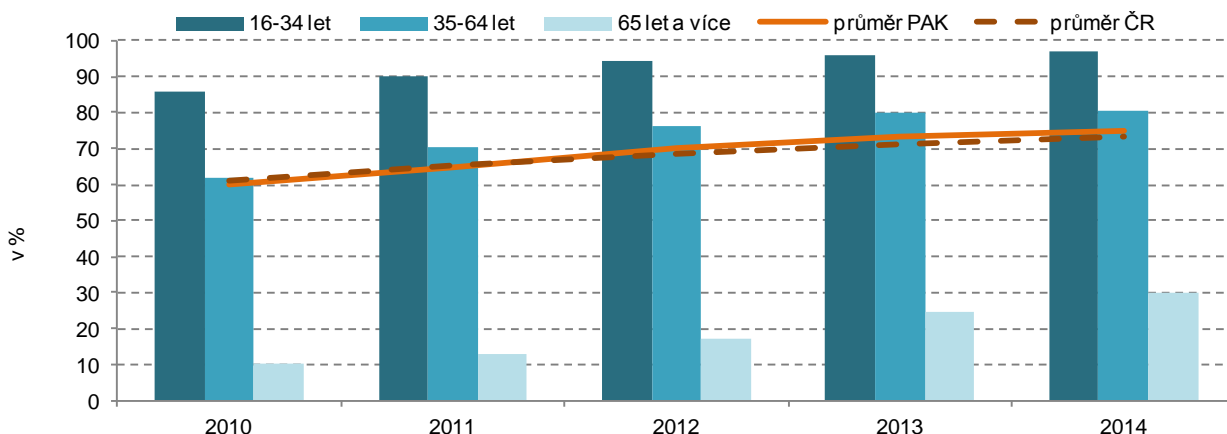
## Počet výzkumných pracovníků v kraji v roce 2014 poklesl

V porovnání s rokem 2010 se v kraji zvýšil přepočtený počet zaměstnanců výzkumu o 19,5 %, což je o 3,7 procentního bodu pomalejší tempo růstu v porovnání s republikovým vývojem. Výzkumníci tvořili v roce 2014 téměř polovinu všech zaměstnanců pracovišť, která se v kraji zabývají výzkumem a vývojem, více než třetinu tvořili technici. Přepočtený počet výzkumných pracovníků poklesl v kraji v roce 2014 oproti předchozímu roku o 32 při celostátním růstu o 1 769 osob (přepočtených na plný pracovní úvazek věnovaný V a V).

## Informační technologie: Uživatelů internetu je v kraji více než uživatelů osobních počítačů

Podíl obyvatel Pardubického kraje využívajících informační technologie je nad celostátním průměrem. V roce 2010 byl v kraji po Hlavním městě Praze, Jihomoravském a Královéhradeckém kraji čtvrtý nejvyšší podíl domácností vybavených počítačem, v roce 2014 klesl Pardubický kraj na 6. místo. V roce 2014<sup>14</sup> pravidelně využívaly PC v kraji tři čtvrtiny osob starších než 16 let; v mezikrajském srovnání se kraj zařadil na 3. místo. Vyšší podíl uživatelů byl jen v Hlavním městě Praze a ve Středočeském kraji. Nadprůměrný je v kraji i podíl osob využívajících internet. Vzhledem k postupnému růstu využívání internetu v mobilních telefonech je v kraji podíl uživatelů internetu o 3,3 procentního bodu vyšší než podíl uživatelů osobních počítačů.

Graf 3.5 Uživatelé internetu podle věku v Pardubickém kraji v letech 2010 až 2014 (třileté průměry)



## Nejrychleji roste podíl uživatelů internetu mezi seniory

Rychleji se zvyšuje podíl uživatelů osobních počítačů a internetu mezi seniory, což souvisí s rostoucí „počítačovou gramotností“ starší generace a také s tím, že se do nejvyšší věkové kategorie dostávají lidé, kteří se s informačními technologiemi setkali ještě před odchodem do důchodu na svých pracovištích. Během pěti let se podíl seniorů využívajících internet ztrojnásobil. Zkušenost s nákupy přes internet má 40 % dospělé populace kraje (při republikovém průměru 39 %).

## Ekonomické subjekty: Tři čtvrtiny nově vzniklých ekonomických subjektů jsou fyzické osoby

V kraji mělo ke konci roku 2015 sídlo 117,6 tis. ekonomických subjektů, z nichž 61,5 tis. vyvíjelo ekonomickou aktivitu. Tyto údaje nejsou vzhledem ke zpřesnění dat podle Registru osob (ROS) plně srovnatelné s údaji za roky 2010 až 2012. V průběhu roku 2015 přibylo v kraji 3 900 nových ekonomických subjektů, z fyzických osob to byli především živnostníci a zemědělští podnikatelé, z právnických osob společnosti s ručením omezeným a spolky. Zvýšení počtu fyzických osob v letech 2014 a 2015 bylo částečně způsobeno přeřazením zahraničních fyzických osob, které byly vyčleněny z právní formy „zahraniční osoby“. Mezi zaniklými subjekty (2 510 v roce 2015) převažovali živnostníci a z právnických osob společnosti s r. o.

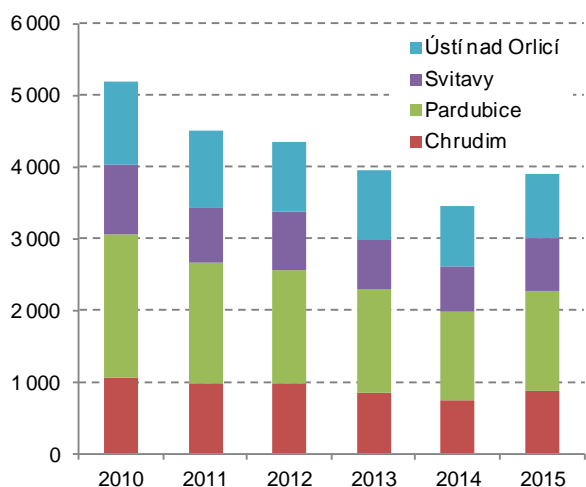
## Třetina ekonomických subjektů nezaměstnává žádné zaměstnance

Pouze 606 subjektů sídlících v kraji má více než 50 zaměstnanců, z nich jen 13 má více než 1 000 zaměstnanců (9 průmyslových podniků, po jednom z odvětví obchodu, veřejné správy, zdravotnictví a vzdělávání). Naproti tomu bez zaměstnanců je 39 921 subjektů; především to jsou živnostníci, ale též osoby provozující svobodná povolání, zemědělští podnikatelé a zahraniční fyzické osoby.

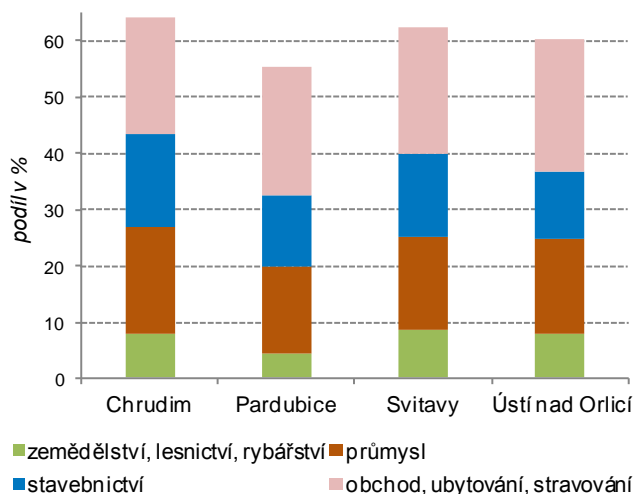
<sup>14</sup> vážený aritmetický průměr za roky 2013-2015



**Graf 3.6 Nově vzniklé ekonomické subjekty v okresech Pardubického kraje**



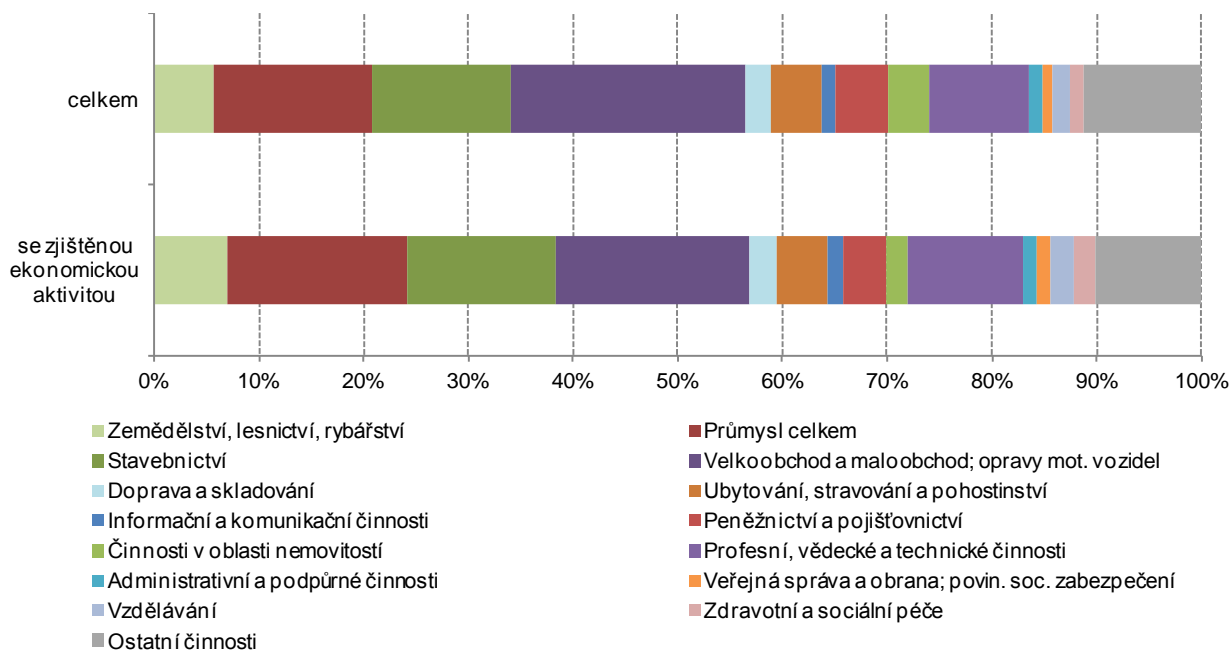
**Graf 3.7 Subjekty se zjištěnou aktivitou v okresech Pardubického kraje podle vybraných odvětví k 31. 12. 2015**



**Více než čtvrtina ekonomických subjektů v kraji podniká v obchodě, ubytování a stravování**

Z hlediska zaměření se nejvíce subjektů orientuje na obchod, ubytování a stravování (27 %), následuje průmysl (15 %), stavebnictví (13 %), profesní, vědecké a technické činnosti (9 %), zemědělství a lesnictví (6 %), peněžnictví a pojišťovnictví (5 %). Mezi subjekty se zjištěnou aktivitou jsou méně zastoupeni obchodníci ve prospěch průmyslových a stavebních činností. Mezi správními obvody ORP v kraji mělo nejvyšší podíl subjektů zaměřených na zemědělství Králicko (14 %), na průmysl Hlinecko a Přeloučsko (21 %), na stavebnictví Králicko (18 %), na obchod, ubytování a stravování Českořebovsko (28 %) a na zbývající činnosti Pardubicko (47 %).

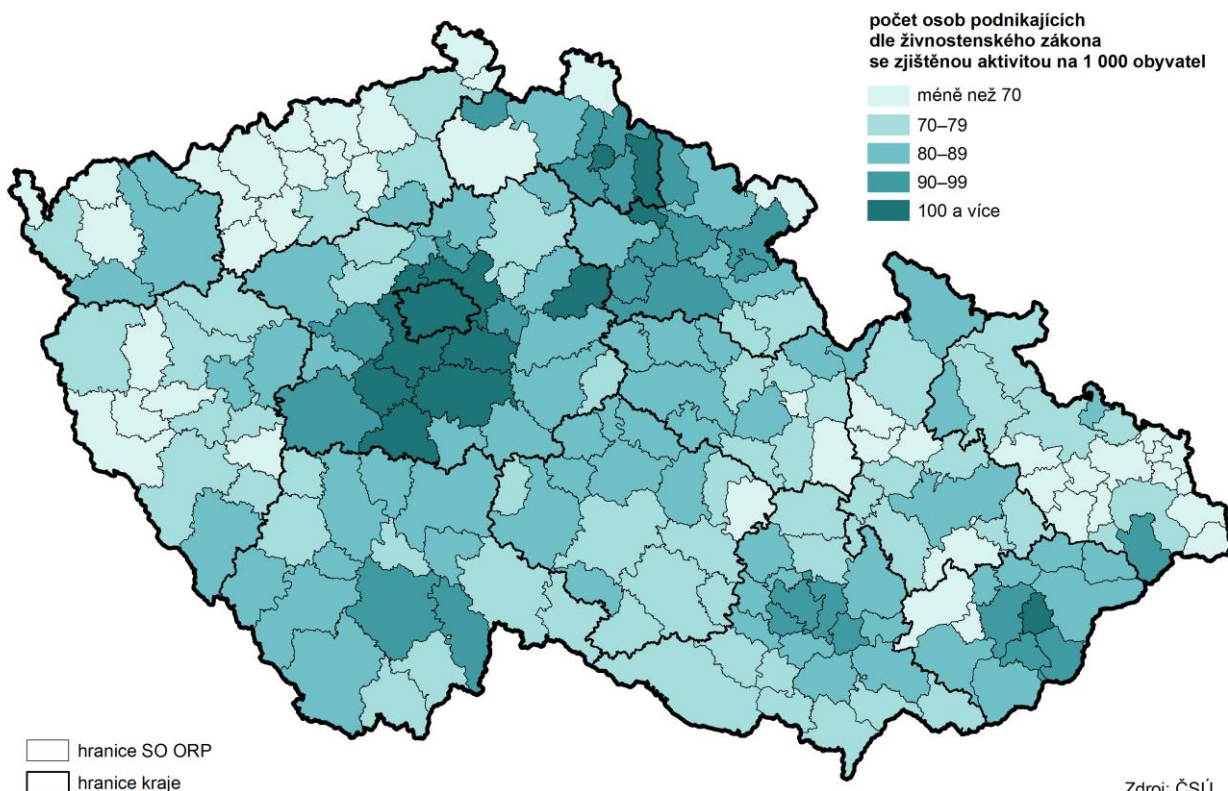
**Graf 3.8 Ekonomické subjekty podle převažující činnosti v Pardubickém kraji k 31. 12. 2015**



**Nejnižší podnikatelská aktivita je na východě kraje**

Podnikatelská aktivita (počet fyzických osob v registru ekonomických subjektů se zjištěnou ekonomickou aktivitou na 1 000 obyvatel) je v Pardubickém kraji pátá nejnižší mezi kraji. V rámci kraje je nadprůměrná v okrese Chrudim (hlavně ve správním obvodě obce s rozšířenou působností Hlinsko) a Pardubice (hlavně v SO ORP Holice), výrazně podprůměrná v okrese Svitavy (především v SO ORP Moravská Třebová) a Ústí nad Orlicí (zejména v SO ORP Česká Třebová).

## Živnostníci ve správních obvodech obcí s rozšířenou působností k 31. 12. 2015



### **Zemědělství:**

**V roce 2014 měl kraj ze všech krajů nejvyšší zemědělskou produkci na hektar zemědělské půdy**

Kraj se řadí k regionům s nadprůměrným podílem primárního sektoru na zaměstnanosti i na hrubé přidané hodnotě. Zemědělská produkce vzrostla ve finančním vyjádření v kraji v roce 2014 (poslední dostupný údaj) oproti předchozímu roku předběžně o 14,5 % a dosahovala 11,3 mld. Kč. V přepočtu na 1 ha zemědělské půdy byla hodnotou 49 128 Kč mezi kraji nejvyšší (již třetím rokem po sobě). Živočišná produkce se dlouhodobě podílí na celkové zemědělské produkci více než produkce rostlinná. Výjimku tvořily roky 2010 až 2012, kdy převažovala v kraji rostlinná produkce nad živočišnou. Rostlinná produkce se ve finančním vyjádření v roce 2014 podílela na celkové zemědělské produkci 44 %. Rozhodující podíl na rostlinné produkci mají obiloviny (44 % v roce 2014), následují technické plodiny (28 %) a pícniny (20 %). Malé zastoupení mají brambory (necelá 3 %), zelenina (2 %) a ovoce (méně než 1 %).

**Ladem v roce 2015 leželo téměř 1 % výměry orné půdy**

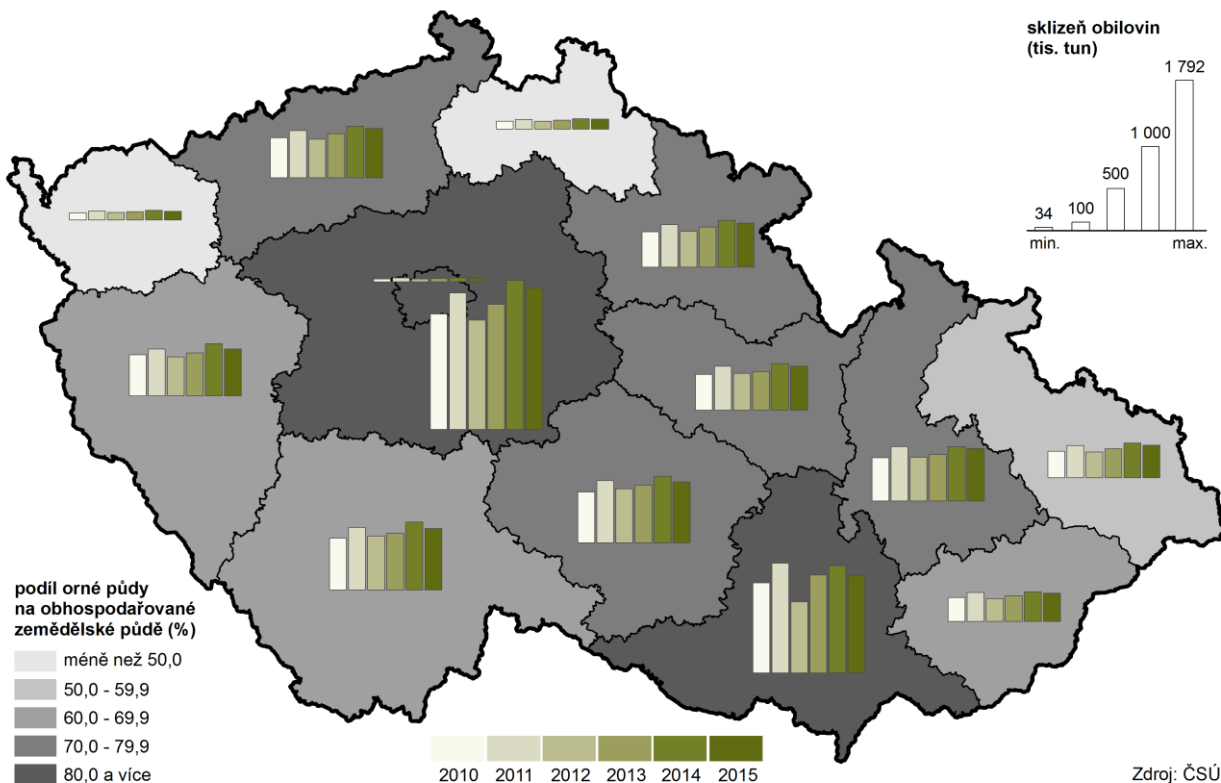
Z výměry 229,9 tis. ha zemědělské půdy připadalo v roce 2015 v kraji na ornou půdu 175,5 tis. ha. Neoseťá orná půda včetně úhoru tvořila téměř 1 % výměry orné půdy.

**Sedminu osevní plochy v kraji zaujímá řepka**

Osevní plochy jednotlivých plodin se meziročně v kraji mění zejména ve vazbě na poptávku po jednotlivých zemědělských komoditách na domácím i zahraničním trhu. Osevní plochy obilovin se zmenšily ze 101 tis. ha v roce 2005 na 89 tis. ha v roce 2014, v roce 2015 vzrostly na 91 154 ha. Dlouhodobě se s klesající živočišnou výrobou snižovaly osevní plochy krmných plodin a pícnin na orné půdě. V letech 2007 až 2014 v kraji plocha pícnin opět rostla; v roce 2015 se růst zastavil. Do roku 2008 se zmenšovaly též osevní plochy cukrovky; růst, který vrcholil v roce 2014, již v roce 2015 nepokračoval. Podpora produkce biopaliv vedla v kraji od roku 2004 ke zvětšování osevních ploch řepky; v roce 2013 byla největší v historii, v roce 2014 byl zaznamenán pokles o 1 749 ha a v roce 2015 o dalších 3 213 ha. Řepka zaujímala v roce 2015 sedminu veškeré osevní plochy v kraji. Nižší zastoupení měla řepka pouze ve 4 moravských krajích (Jihomoravském, Zlínském, Olomouckém a v Kraji Vysočina).



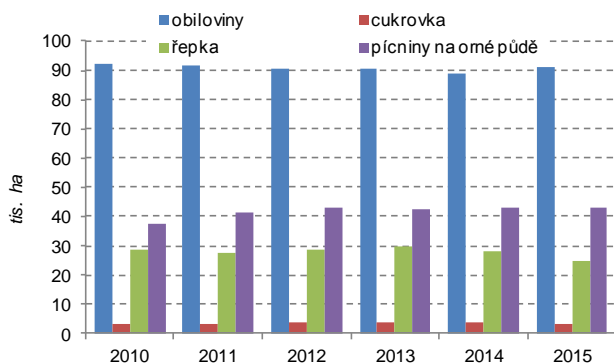
## Skližeň obilovin v krajích v letech 2010 až 2015



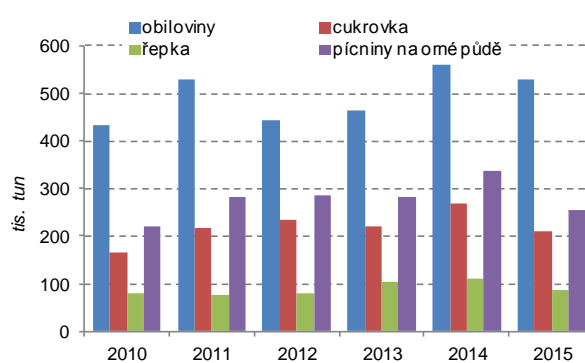
### V roce 2015 poklesla skližeň obilovin, především kukuřice na zrno

Meziroční pokles sklizně obilovin v kraji o 32,4 tis. tun byl způsoben především snížením průměrného hektarového výnosu kukuřice na zrno (o 35,5 %) a triticales. Vyšší hektarové výnosy v porovnání s rokem 2014 měl v kraji ze všech druhů obilovin pouze oves. Nepříznivě se tak projevil průběh počasí, především nedostatek sněhu v zimě a dešťových srážek na jaře, což vyvolalo vláhový deficit v celém vegetačním období. Celkově poklesla v roce 2015 produkce kukuřice na zrno o 24,2 tis. tun, ozimé pšenice o 7,1 tis. tun a triticales o 4,3 tis. tun. Oproti roku 2014 byla vyšší pouze produkce jarního ječmene (o 3,6 tis. t) a jarní pšenice (o 1,8 tis. t). Pokles produkce brambor o 8,1 tis. tun a cukrovky o 58,4 tis. tun byl v kraji vyvolán meziročním snížením hektarových výnosů. Historicky nejvyšší sklizeň řepky byla v kraji v roce 2014, v roce 2015 meziročně poklesla produkce řepky o 25,3 tis. tun. Podílela se na tom kombinace zmenšení produkční plochy o 11,5 % a průměrného hektarového výnosu o 12,5 %. Pokles produkce krmných plodin byl způsoben především snížením produkce kukuřice na zeleno a siláž (o 212,0 tis. tun) i píceňin na orné půdě (o 80,0 tis. tun sena).

**Graf 3.9 Osevní plochy vybraných plodin v Pardubickém kraji**



**Graf 3.10 Sklizeň vybraných plodin v Pardubickém kraji**



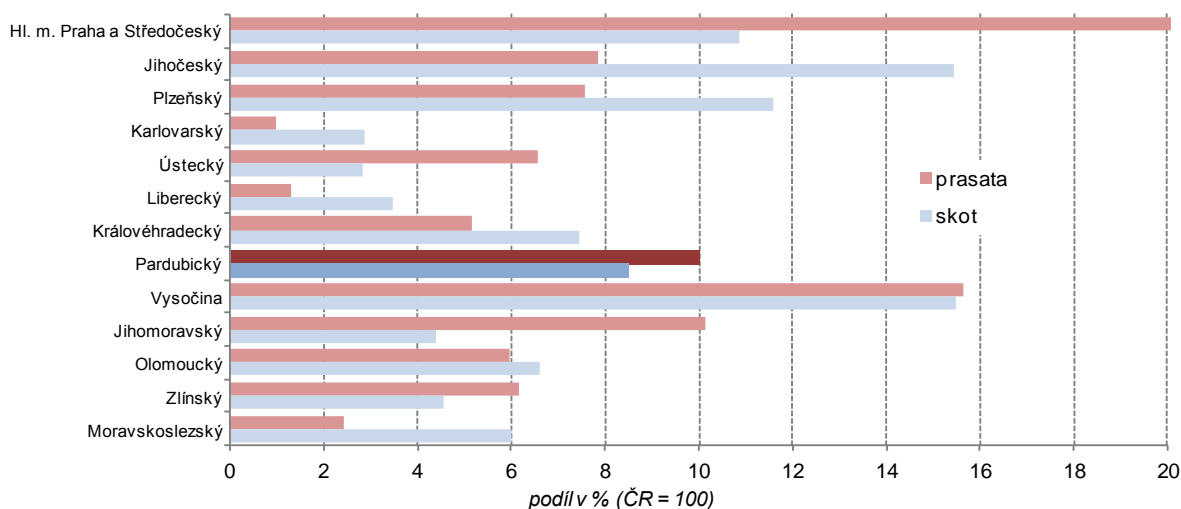
**Více než polovinu zemědělské produkce vytvořila v roce 2014 živočišná výroba**

V roce 2014 vzrostl předběžně podíl živočišné produkce nad 50 % celkové zemědělské produkce. Na živočišné produkci kraje se zvířata podílela 49 procenty, z toho skot 10 %, prasata 16 % a drůbež 23 %; živočišné výrobky tvořily 51 % živočišné produkce kraje, v tom mléko 44 % a vejce 6 %.

**Intenzita chovu skotu se zvýšila**

Soupisem hospodářských zvířat (k 1. dubnu 2016) byl v Pardubickém kraji zjištěn meziroční růst stavů skotu, prasat a drůbeže; stavy ovcí poklesly. Intenzita chovu skotu v letech 2013–2015 zvolna rostla, nedosáhla však úrovně z let 2006 až 2009. Intenzita chovu prasat v kraji meziročně značně kolísá, růst z let 2011 až 2014 byl v roce 2015 vystřídán poklesem. Zvýšení stavů prasat na jaře 2015 je indikátorem následujícího růstu intenzity chovu prasat.

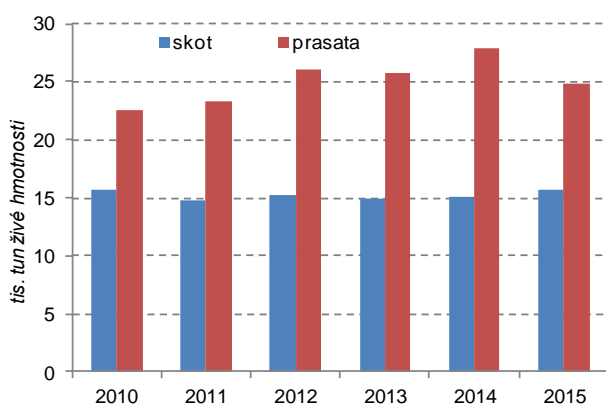
**Graf 3.11 Podíl krajů na stavech skotu a prasat k 31. 12. 2015**



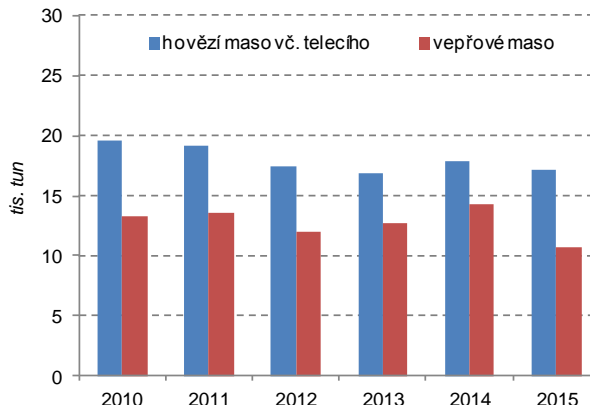
**Kraj patří dlouhodobě k nejlepším v odchovu skotu i prasat**

Počet narozených telat na 100 krav se v kraji oproti roku 2014 sice snížil, přesto je krajská hodnota 100,7 narozených telat na 100 krav druhá nejvyšší mezi všemi kraji ČR. Také počtem odchovaných telat na 100 krav se Pardubický kraj zařadil v roce 2015 na 2. místo v republice za Jihomoravský kraj. Počet narozených selat na prasnici v roce 2015 poklesl. V kombinaci s mezi kraji nejnižším úhynem selat to v Pardubickém kraji vedlo ke čtvrtému nejvyššímu počtu odchovaných selat na prasnici.

**Graf 3.12 Výroba jatečného skotu a jatečných prasat v Pardubickém kraji**



**Graf 3.13 Výroba masa v jatečné hmotnosti v Pardubickém kraji**



**Zvýšila se průměrná dojivost, poklesla průměrná snáška vajec na nosnici**

Výroba mléka se v kraji zvýšila v roce 2015 o 4,3 %, přitom celostátně výroba mléka vzrostla o 3,2 %. Průměrná dojivost v kraji vzrostla o 4,2 %; hodnota 7 994 litrů na krávu za rok řadí Pardubický kraj na 8. místo. Snáška vajec se celostátně snížila meziročně o 3,8 %, k růstu došlo v pěti krajích. Nejvyšší pokles byl zaznamenán v Pardubickém kraji (o 18,7 %). Průměrná roční snáška na 1 nosnici v kraji meziročně vzrostla o 0,9 % na 313 vajec (celostátně se zvýšila o 0,6 % na 301 vejce); kraj se v mezikrajském srovnání řadil na 5. místo.





### Výroba hovězího i vepřového masa poklesla

V porovnání s rokem 2014 se v uplynulém roce v kraji snížily počty poraženého skotu o 5,5 % a počty poražených prasat dokonce o celou jednu čtvrtinu. Výroba hovězího masa v kraji se meziročně snížila o 4,6 % a vepřového masa o 25,5 %.

### Lesnictví:

#### V kraji se snižuje zastoupení jehličnatých dřevin

Podle Ústavu pro hospodářskou úpravu lesů bylo ke konci roku 2015 v kraji 130 685 ha ploch lesů, což je o 605 ha více než v roce 2000. Zvětšily se porostní plochy listnatých dřevin o 4 635 ha a holin o 157 ha, porostní plochy jehličnatých dřevin se zmenšily o 4 187 ha. Podíl jehličnatých lesů se snížil z 82 % v roce 2000 na 78 % v roce 2015. Tento pozitivní trend se projevil zejména v okrese Chrudim, ve kterém se porostní plocha jehličnatých dřevin zmenšila za 15 let o 1 542 ha, došlo tedy ke snížení podílu jehličnatých porostů o 4,7 procentního bodu. Nejméně se podíl jehličnatých porostů zmenšil v okrese Ústí nad Orlicí (z 82 % na 79 %). Nejvyšší podíl jehličnatých porostů zůstal v roce 2015 v okrese Svitavy – 84 %.

### Snižuje se rozsah zalesňování i těžba dřeva

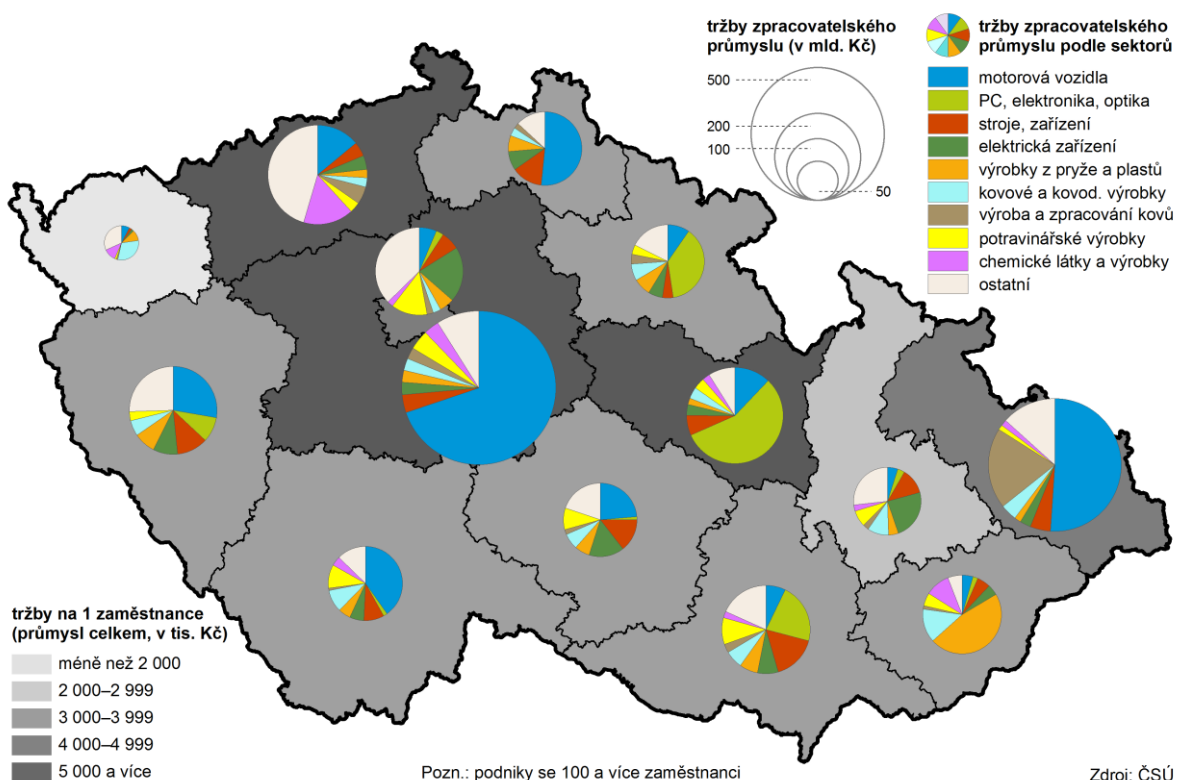
Zalesňování probíhalo v roce 2015 v kraji na menší ploše než v předchozích pěti letech. Bylo zalesněno 935 ha, to je o 18 % méně než v roce 2014. V uplynulém roce poklesl meziročně objem vytěženého dřeva o 3,7 %. Vzrostla však těžba vyvolána nutností vytěžit dřevo poškozené živelními pohromami (9 % celkové těžby v roce 2014, v roce 2015 již 23 % těžby).

### Průmysl:

#### Počet zaměstnanců v průmyslu vzrostl v roce 2014 nejvíce za posledních 6 let

V roce 2015 se v Pardubickém kraji snížil počet průmyslových podniků s více než 100 zaměstnanci o tři na 137. Meziročně se průměrný počet zaměstnanců těchto podniků v kraji zvýšil o 3,3 % a byl nejvyšší od roku 2008. Průměrná hrubá měsíční mzda se v uvedeném souboru podniků se sídlem v kraji během roku 2015 zvýšila o 3,2 % a dosahovala 90,4 % úrovně průměrné republikové mzdy v průmyslu; mezi kraji ČR byla 4. nejnižší. Mzdovou úroveň v kraji snižují především podprůměrné mzdy v podnicích vyrábějících elektrická zařízení a chemické výrobky (78 %, resp. 81 % úrovně daného odvětví v ČR). Nejnižší mzdy mají dlouhodobě zaměstnanci při výrobě textilií – průměrná mzda 19 595 Kč představuje pouze 75,8 % mzdové úrovně zpracovatelského průmyslu v kraji v roce 2015. Tržby za prodej vlastních výrobků a služeb průmyslové povahy vzrostly v kraji o 4,8 %; objem tržeb na zaměstnance byl v mezikrajském srovnání třetí nejvyšší za Ústeckým a Středočeským krajem.

### Tržby z prodeje vlastních výrobků a služeb průmyslové povahy v krajích v roce 2015



### Kraj má dominantní postavení ve výrobě elektroniky

Pardubický kraj má i nadále jako jediný mezi kraji nadpoloviční podíl tržeb za výrobky z oblasti elektroniky a výpočetní techniky na celkových tržbách podniků zpracovatelského průmyslu v kraji. Vyšší podíl jediného odvětví má dlouhodobě pouze Středočeský kraj (výroba motorových vozidel); polovinu tržeb průmyslových podniků zajišťuje ve Zlínském kraji prodej výrobků z pryže a plastů, v Libereckém kraji a v Moravskoslezském kraji výroba motorových vozidel.

### V mezikrajském srovnání má kraj druhý nejvyšší podíl tržeb za přímý vývoz

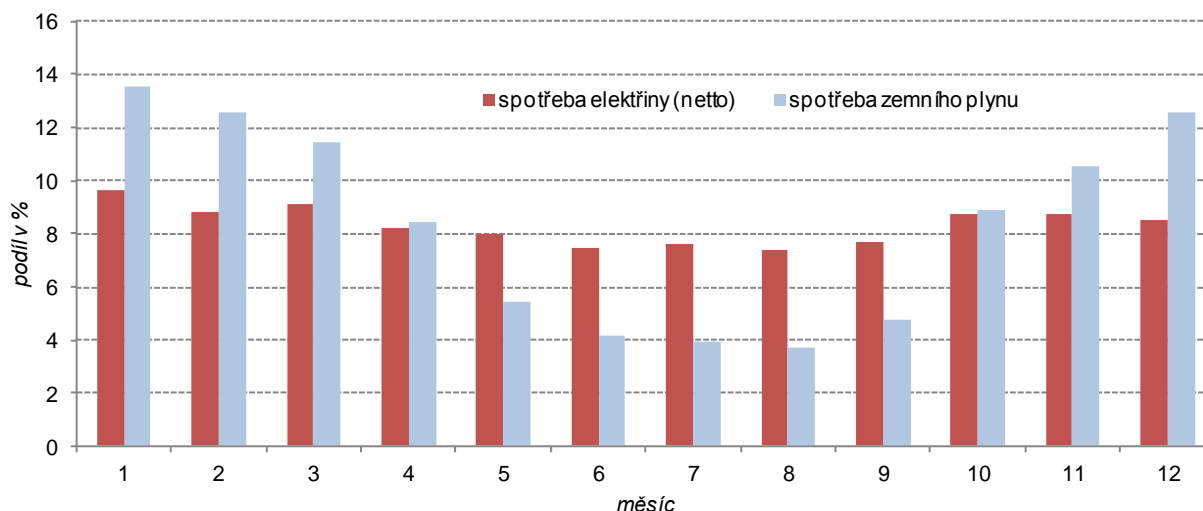
Podíl tržeb za přímý vývoz na tržbách za prodej vlastních výrobků a služeb průmyslové povahy dosáhl u průmyslových podniků se sídlem v kraji 73,1 %, což je mezi kraji 2. nejvyšší hodnota po Královéhradeckém kraji. V porovnání s rokem 2014 vzrostl tento podíl o 1,9 procentního bodu. Celostátní průměr je překročen o 11,4 procentního bodu. Mezi podniky zpracovatelského průmyslu má nejvyšší podíl tržeb za přímý vývoz výroba elektrických zařízení (90,4 %), chemická výroba (84,0 %) a výroba strojů a zařízení (83,6 %). Naproti tomu v potravinářských podnicích tvoří přímý vývoz pouze šestinu tržeb.

### Energetika:

#### Výroba elektřiny se v kraji v roce 2015 snížila o šestinu

Podle dat zveřejněných Energetickým regulačním úřadem rostl instalovaný výkon elektráren v kraji v roce 2015 nejméně za posledních 10 let; přírůstek 3 MW byl z větší části zajištěn plynovými a spalovacími elektrárnami, a to zejména kogeneračními jednotkami vyrábějícími elektřinu v kombinaci s teplem. V Pardubickém kraji bylo vyrobeno v roce 2015 celkem 5 265 GWh elektrické energie, to je o 16,7 % méně než v roce 2014. Výroba poklesla především v parních elektrárnách. Fotovoltaické elektrárny se na elektřině vyrobené v kraji podílely 1,9 %, větrné pouze 0,3 %.

Graf 3.14 Podíl jednotlivých měsíců na spotřebě elektřiny a zemního plynu v Pardubickém kraji v roce 2015



Zdroj: Energetický regulační úřad

### Spotřeba elektřiny v kraji klesala, zemního plynu rostla

V kraji se v roce 2015 spotřebovalo 2 355 GWh elektřiny (netto<sup>15</sup>), přitom meziročně poklesla čistá spotřeba elektřiny o 15,4 %. Na poklesu se podílel především průmysl a energetika. Naproti tomu spotřeba v domácnostech vzrostla o 2,5 %. Pro vývoj spotřeby elektřiny během roku je typický vyšší odběr v zimních měsících a menší spotřeba v létě. Vyšší podíl spotřebované elektřiny v kraji v červenci souvisí především s růstem spotřeby přímo v energetickém odvětví, neboť červencová výroba elektřiny v kraji byla o třetinu vyšší než v červnu. Meziroční růst zaznamenala i spotřeba zemního plynu. Přírůstek 12,4 % byl mezi kraji nejvyšší. Spotřeba plynu u velkoodběratelů vzrostla o 22,4 % a spotřeba domácností o 9,3 %. Růst spotřeby plynu byl v roce 2015 u domácností vyvolán vyšší spotřebou plynu na vytápění v zimním období, které bylo chladnější než v předchozím roce.

<sup>15</sup> netto spotřeba = brutto spotřeba – vlastní spotřeba na výrobu elektřiny – spotřeba na přečerpávání v přečerpávacích vodních elektrárnách – ztráty v sítích, přitom brutto spotřeba = brutto výroba – saldo zahraničních výměn

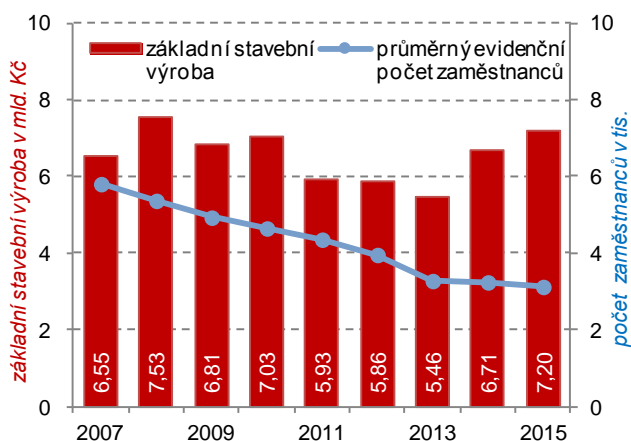


### Stavebnictví:

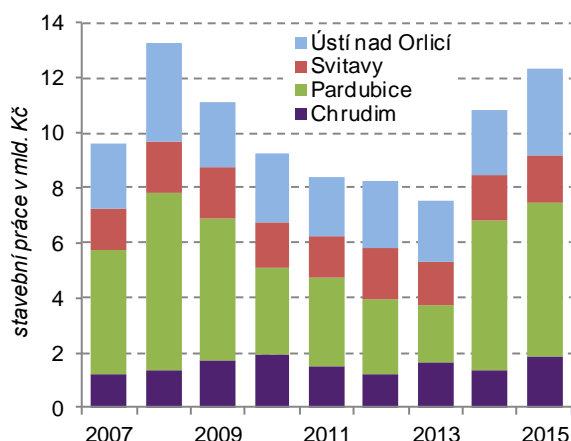
#### Počet stavebních podniků i zaměstnanců ve stavebnictví klesá

Počet stavebních podniků zaměstnávajících 50 a více osob se v kraji v roce 2015 snížil proti roku předchozímu na 27 podniků (z 29 podniků v roce 2014). Průměrný počet zaměstnanců trvale klesá ve většině krajů České republiky. V Pardubickém kraji v roce 2015 představoval meziroční pokles o 118 osob (3,6 %). Průměrná hrubá měsíční mzda zaměstnanců v těchto stavebních podnicích měla v kraji v roce 2015 hodnotu 27 901 Kč (meziroční nárůst o 8,5 %), což představuje hodnotu uprostřed mezikrajského srovnání. Proti průměru ČR byla v roce 2015 mzda ve stavebnictví v kraji nižší o 3 774 Kč (o 11,9 %).

**Graf 3.15 Počet zaměstnanců a základní stavební výroba v podnicích s 50 a více zaměstnanci se sídlem v Pardubickém kraji**



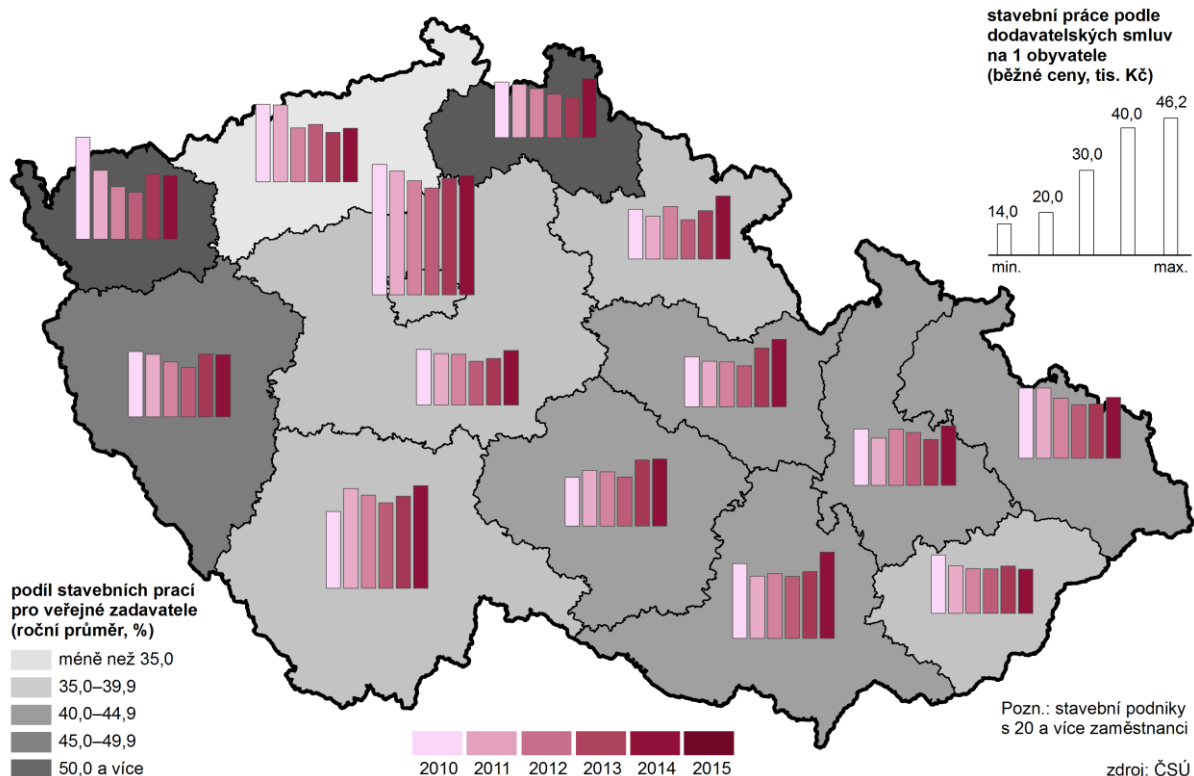
**Graf 3.16 Stavební práce provedené podniky s 20 a více zaměstnanci na území okresů Pardubického kraje**



#### Pokračuje růst stavební produkce ve firmách s 50 a více zaměstnanci

Základní stavební výroba (ZSV) v Pardubickém kraji zaznamenává po letech poklesu od roku 2014 oživení. Objem ZSV velkých stavebních firem (s 50 a více zaměstnanci) v roce 2015 meziročně vzrostl o 7,4 % na 7,2 mld. Kč, přičemž již v roce předchozím byl v kraji evidován nárůst ZSV o 22,9 % (druhý nejvyšší přírůstek mezi kraji ČR). Vyšší objem ZSV v Pardubickém kraji byl způsoben výhradně zásluhou nárůstu inženýrského stavitelství o 8,6 %, zatímco objem ZSV v pozemním stavitelství meziročně o 3,3 % poklesl.

#### Stavební práce podle místa stavby v krajích v letech 2010 až 2015



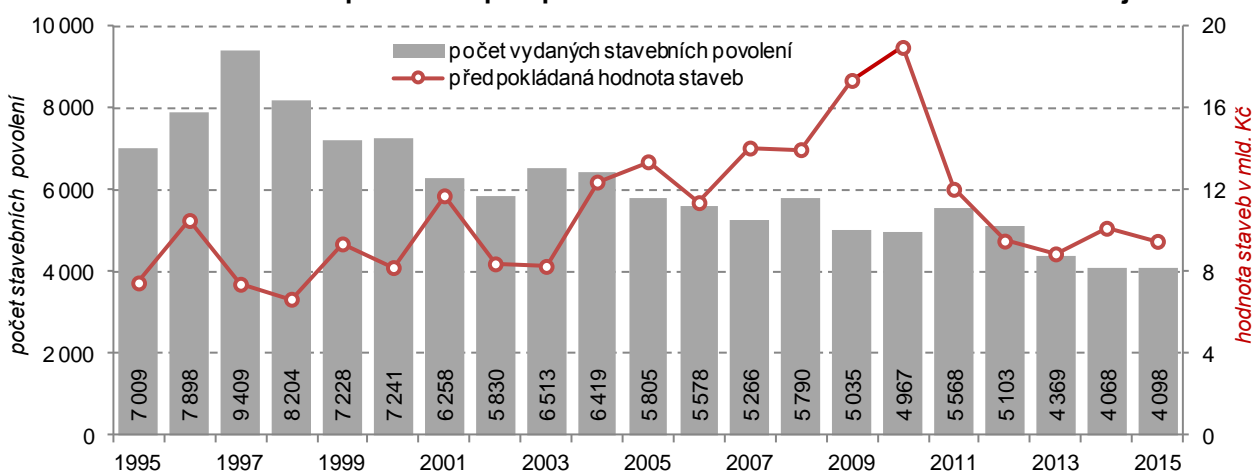
**Objem stavebních prací ve firmách s 20 a více zaměstnanci meziročně vzrostl ve všech okresech kraje**

Stejně příznivý trend oživení sledují také stavební firmy s 20 a více zaměstnanci. Objem stavebních prací provedených podle dodavatelských smluv těmito podniky se v roce 2015 zvýšil o 14,4 % na hodnotu 12 366 mil. Kč. Objem stavebních prací vzrostl ve všech okresech kraje, největší nárůst byl evidován v okrese Chrudim (o 37,6 %) a Ústí nad Orlicí (o 33,6 %), a to především v oblasti inženýrských staveb včetně vodohospodářských staveb a staveb pro veřejného zadavatele. Mírnější nárůst stavebních prací byl zaznamenán i v okresech Svitavy (o 8,2 %) a Pardubice (o 2,2 %).

**Počet vydaných stavebních povolení meziročně vzrostl**

V roce 2015 vydaly stavební úřady v Pardubickém kraji 4 098 stavebních povolení. Počet stavebních povolení meziročně mírně vzrostl (o 30, tj. o 0,7 %); nárůst byl zaznamenán ve všech okresech Pardubického kraje kromě okresu Chrudim (pokles o 21,9 %). Počet stavebních povolení vzrostl spolu s Pardubickým krajem v dalších 6 krajích, ve zbývajících krajích zaznamenáváme pokles zájmu o výstavbu, který se odráží ve sníženém počtu vydaných stavebních povolení. Pardubický kraj se na republikovém úhrnu vydaných stavebních povolení podílel 5,2 %.

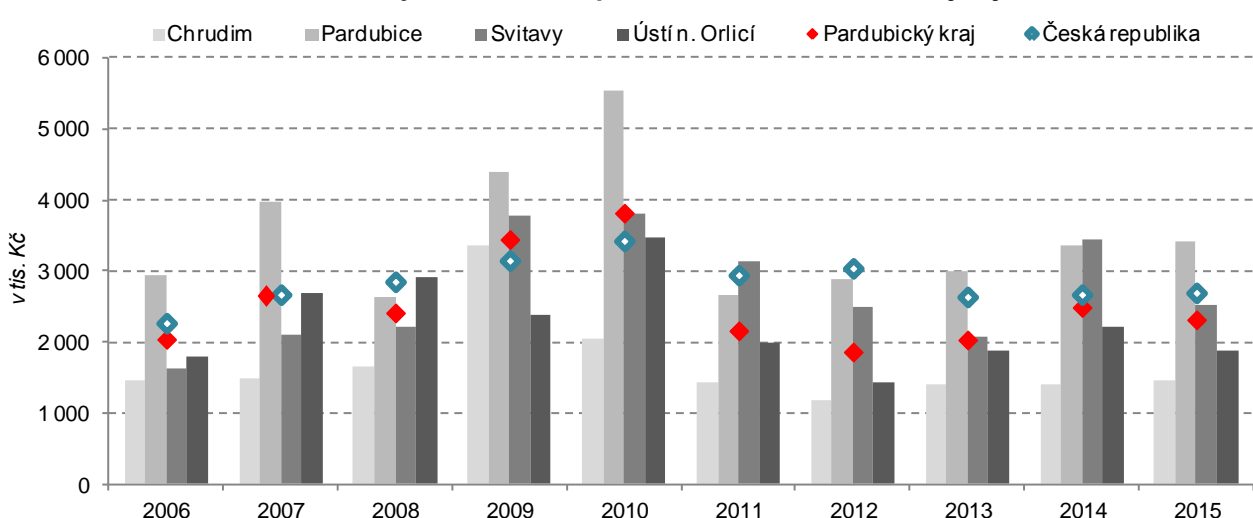
**Graf 3.17 Počet stavebních povolení a předpokládaná hodnota staveb v Pardubickém kraji**



**Orientační hodnota staveb na jedno stavební povolení v kraji se snížila**

Orientační hodnota staveb na jedno stavební povolení vydané v roce 2015 v Pardubickém kraji dosáhla hodnoty 2 316 tis. Kč. Proti průměru ČR je plánovaná hodnota jedné stavby v Pardubickém kraji o 379 tis. Kč nižší. Meziročně se hodnota jedné plánované stavby snížila celkem v sedmi krajích republiky; v Pardubickém kraji byla průměrná hodnota jednoho stavebního povolení nižší o 174 tis. Kč (o 7,0 %). Nárůst hodnoty povolení byl registrován pouze v okrese Chrudim (o 2,8 %) a Pardubice (o 1,9 %); pokles v okresech Svitavy (o -27,2 %) a Ústí nad Orlicí (o -15,7 %).

**Graf 3.18 Průměrná hodnota na jedno stavební povolení v Pardubickém kraji a jeho okresech**

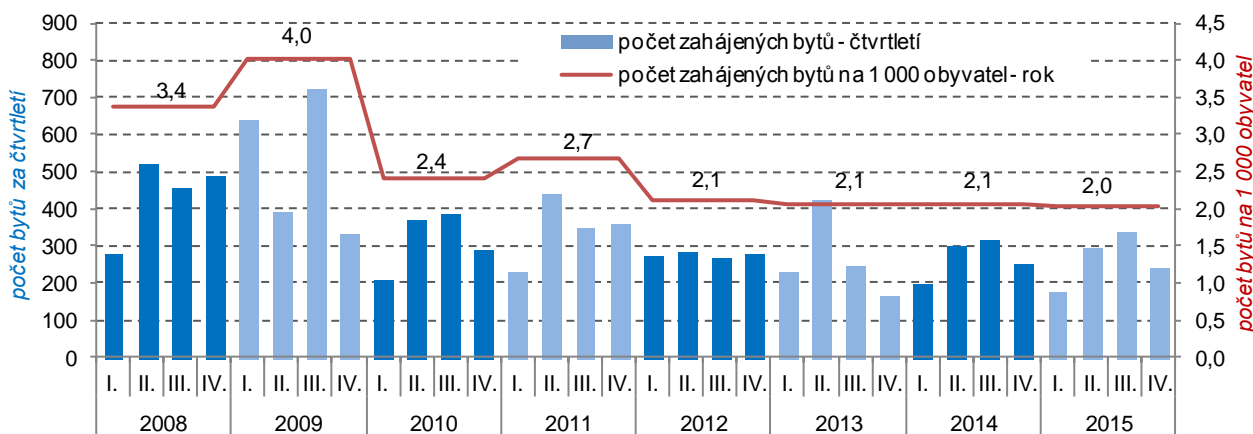


### Bytová výstavba:

**Celkový pokles výstavby nových bytů byl způsoben především útlumem výstavby bytových domů**

I přes oživení ekonomiky se v kraji dosud neprojevila vyšší intenzita bytové výstavby. V roce 2015 byla zahájena výstavba 1 045 bytů (tedy o 1,4 % méně než v roce 2014), což představovalo nejmenší počet zahájených bytů v Pardubickém kraji od roku 1997. Celkový pokles v roce 2015 byl způsoben meziročním poklesem výstavby bytů v domech bytových (o 60 %); výstavba bytů v rodinných domech zaznamenala nárůst o 1,4 %. Nejvíce zahájených bytů bylo soustředěno do okresů Pardubice (464 bytů) a Ústí nad Orlicí (231 bytů); v obou okresech se jednalo především o byty v rodinných domech.

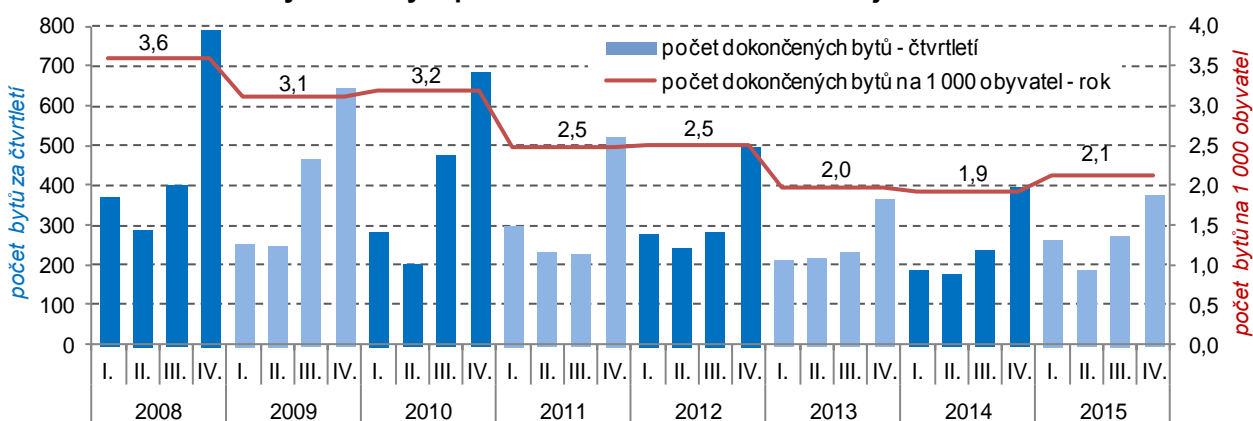
**Graf 3.19 Zahajovaná výstavba bytů podle čtvrtletí v Pardubickém kraji**



**Počet dokončených bytů meziročně vzrostl; pátá nejvyšší hodnota přírůstku v mezikrajském srovnání**

V roce 2015 bylo v kraji zkolaudováno 1 096 nových bytů (4,4% podíl na republikovém úhrnu 25 095 bytů), meziročně se zvýšil počet dokončených bytů v kraji o 10 %. Z celkového souhrnu dokončených bytů v kraji připadlo 67 % na dokončené byty v rodinných domech, 14 % na dokončené byty v bytových domech, 4 % na dokončené byty v nástavbách rodinných domů a 6 % na dokončené byty v nástavbách bytových domů. V regionálním srovnání byl největší nárůst nových bytů oproti roku 2014 zaznamenán v okrese Ústí nad Orlicí (o 50,3 %). Okres Pardubice byl jediným okresem kraje, ve kterém došlo meziročně k poklesu počtu dokončených bytů (o 4,1 %).

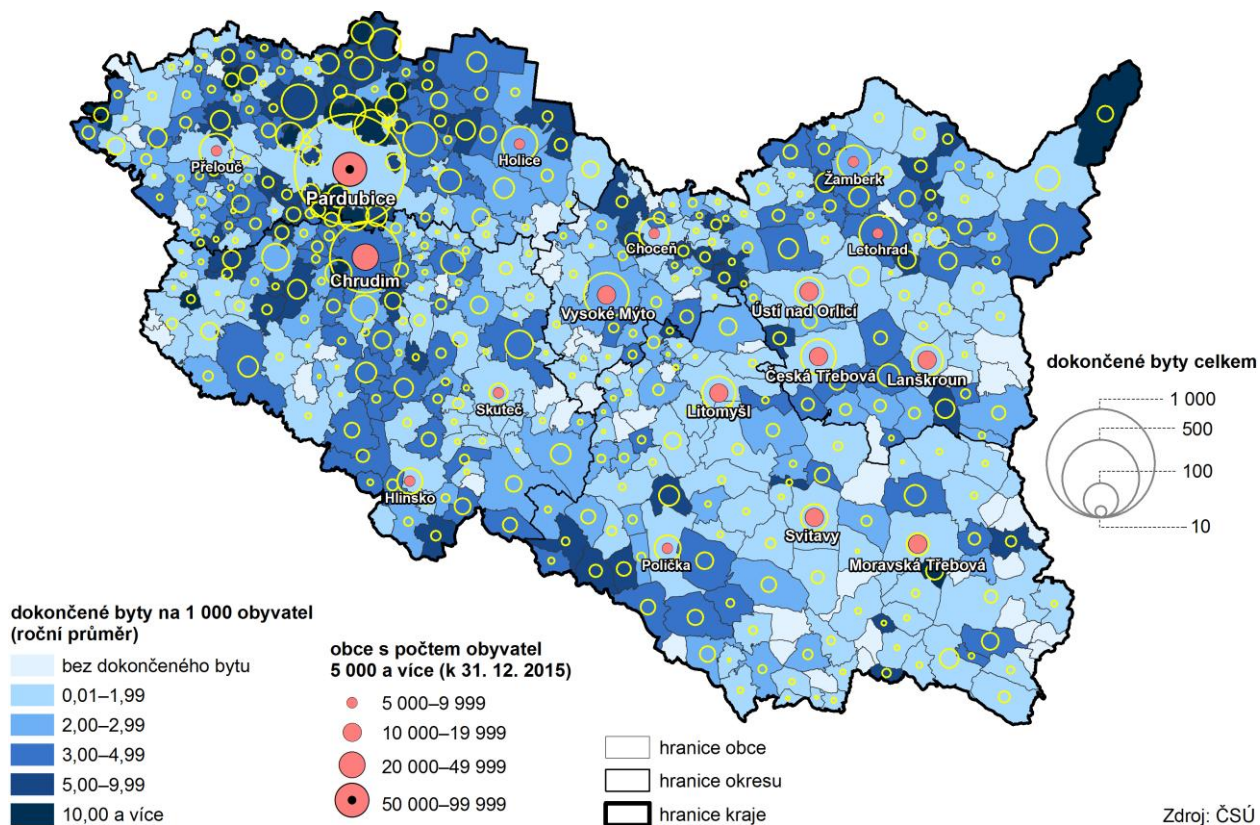
**Graf 3.20 Dokončená výstavba bytů podle čtvrtletí v Pardubickém kraji**



**Nejvyšší intenzitu bytové výstavby vykazuje okres Pardubice**

V roce 2015 pokračovala vysoká intenzita dokončené bytové výstavby v Hlavním městě Praze (4,1 bytu na 1 000 obyvatel) a Středočeském kraji (3,7); Pardubický kraj byl s hodnotou 2,1 na čtvrtém místě v republikovém srovnání. V roce 2015 se v přepočtu na 1 000 obyvatel dokončilo nejvíce bytů v okrese Pardubice (2,7), nejméně pak v okrese Svitavy (1,3). I v dlouhodobém srovnání je bytová výstavba nejintenzivnější na Pardubicku a nejméně nových bytů na počet obyvatel vykazuje okres Svitavy. Ve správních obvodech ORP se v roce 2015 v přepočtu na 1 000 obyvatel dokončilo nejvíce bytů na Králicku (4,0), které zároveň zaznamenalo nejvyšší, a to dvojnásobný meziroční nárůst. Dlouhodobě nejnižší intenzita dokončené bytové výstavby mezi správními obvody ORP Pardubického kraje je na Svitavsku, kde zaznamenáváme trvalý pokles intenzity bytové výstavby již od roku 2008 s výjimkou v roce 2012.

## Bytová výstavba v obcích Pardubického kraje v letech 2015 až 2015



### Doprava:

#### Pozemní komunikace v kraji tvoří 6,5 % dopravních cest ČR

Podle údajů Ředitelství silnic a dálnic České republiky<sup>16</sup> činila celková délka pozemních komunikací k 1. 1. 2016 na území Pardubického kraje 3 598 km a tvořila 6,5 % republikového souhrnu. Největší část komunikací procházela okresem Chrudim (27,8 %). Území okresu Svitavy protínalo 25,5 % komunikací, okres Ústí nad Orlicí 24,9 % a okres Pardubice 21,8 % komunikací kraje.

Ve struktuře silniční sítě kraje z 61,5 % převažovaly silnice III. třídy, které slouží především k propojení obcí. Nejvyšší podíl tohoto typu komunikací byl evidován v okrese Chrudim (66,0 %). Ke spojení jednotlivých okresů jsou určeny silnice II. třídy, ty v roce 2015 tvořily 25,4 % veškerých komunikací kraje a relativně nejvíce se jich nacházelo v okrese Ústí nad Orlicí (30,1 % místní sítě). Pro dálkovou a mezinárodní dopravu slouží silnice I. třídy; jejich podíl v kraji dosáhl 12,7 %, přitom v okrese Pardubice tvořily 15,8 % silniční sítě. Ve struktuře komunikací kraje nechybí ani dálnice. Dálnice D35 (v provozu prozatím pouze úsek Sedlice – Opatovice nad Labem) je označena jako dálnice II. třídy, měla v roce 2015 délku 4,2 km a je lokalizována v okrese Pardubice. Dálnice D11, označená jako dálnice I. třídy, měřila na území kraje 8,8 km a celou délkou prochází pardubickým okresem.

#### V Pardubickém kraji je 2. nejhustší silniční síť v republice

Hustota silniční sítě v roce 2015 v Pardubickém kraji svou hodnotou 79,6 km na 100 km<sup>2</sup> území převyšuje průměr České republiky (70,7 km na 100 km<sup>2</sup>) a je druhá nejvyšší po Středočeském kraji (87,5 km na 100 km<sup>2</sup>). Nejhustší silniční síť v kraji vykazuje okres Chrudim (100,7 km na 100 km<sup>2</sup>), nejméně hustá síť silnic je v okrese Svitavy (66,6 km na 100 km<sup>2</sup>).

#### Dopravních prostředků na silnicích dlouhodobě přibývá

Podle posledních dostupných údajů z Centrálního registru vozidel bylo v roce 2015 evidováno v Pardubickém kraji 244 604 osobních aut (včetně dodávkových), které tvořily 4,8 % republikového úhrnu. Ve srovnání s rokem

<sup>16</sup> Od 1. 1. 2016 došlo ke změně zákona č. 13/1997, o pozemních komunikacích, změnila se zejména kategorizace pozemních komunikací (transformace rychlostních silnic v dálnice, rozdělení dálnic do dvou tříd); délky dálnic a silnic I. třídy nejsou srovnatelné s předchozími roky.



2014 přibylo v kraji 13 tisíc aut (nárůst o 5,7 %). Od roku 2000 počet osobních aut v kraji vzrostl téměř o polovinu. V roce 2015 se na silnicích pohybovalo více než 29 tisíc nákladních automobilů registrovaných v kraji, jejich počet meziročně vzrostl o 2 tisíce (o 7,8 %). Od roku 2000 se počet nákladních aut v kraji více než zdvojnásobil.

### **Cestovní ruch:**

**Zvýšil se počet ubytovacích zařízení v Pardubickém kraji**

Ubytovací služby poskytl v roce 2015 návštěvníkům Pardubického kraje 341 hromadných ubytovacích zařízení, což představuje 3,7 % z nabídky zařízení ČR a meziroční nárůst o 1,8 % (6 zařízení). Z regionálního pohledu měl nejvíce hromadných ubytovacích zařízení v kraji v roce 2015 okres Ústí nad Orlicí (132), následovaly okresy Svitavy (77) a Chrudim (74), nejmenším počtem ubytovacích zařízení disponoval okres Pardubice (58).

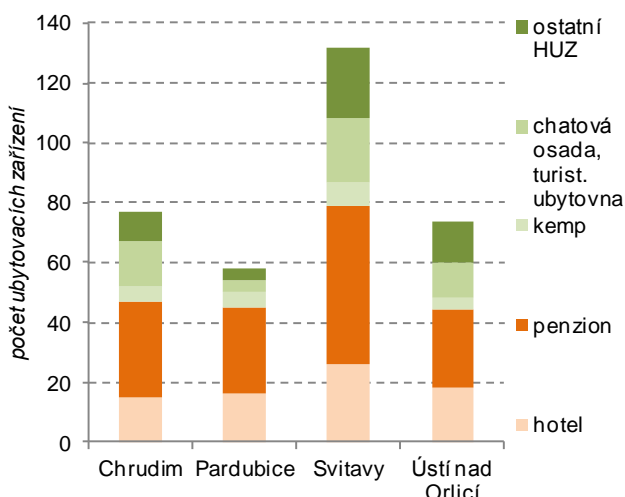
**Ve struktuře ubytovacích zařízení převažují penziony**

Ve struktuře hromadných ubytovacích zařízení Pardubického kraje chybí pětihvězdičkový hotel, k dispozici je 75 hotelů, motelů a hotelů garní ve čtyřech kategoriích. Více než 40 % hromadných ubytovacích zařízení spadá do kategorie penzionů, dále je možné se ubytovat ve 22 kempech, 19 chatových osadách a 33 turistických ubytovnách. Nabídku dotváří 52 ostatních ubytovacích zařízení, mezi které patří např. léčebné lázně, rekreační zařízení podniků (odborových svazů), školicí střediska podniků a jiná ubytovací zařízení vyčleňující lůžkovou kapacitu pro cestovní ruch (např. domovy mládeže, vysokoškolské koleje, podnikové ubytovny apod.).

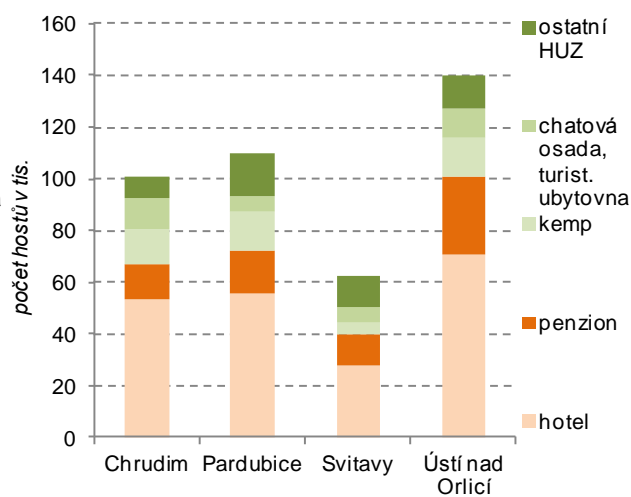
**Kraj zaznamenal druhý nejvyšší nárůst kapacity kempů během čtyř let**

Hromadná ubytovací zařízení v Pardubickém kraji v roce 2015 nabízela 6 716 pokojů (3,3 % kapacity ČR) s 19 068 lůžky (3,6 % kapacity ČR). Využití pokojů v hotelích a podobných ubytovacích zařízeních je v kraji 30% (v republikovém srovnání páté nejnižší). Počet volných míst pro stany a karavany byl v roce 2015 v kraji 1 807 (3,7 % kapacity ČR). Během čtyř let vzrostla volná kapacita v kempech téměř v polovině krajů ČR; nejvyšší nárůst zaznamenal Olomoucký kraj (o 24 %) a Pardubický kraj (o 18 %), menší možnost pro ubytování v kempech z hlediska kapacity mají hosté v Karlovarském a Středočeském kraji (shodný pokles o 5 %).

**Graf 3.21 Počet hromadných ubytovacích zařízení podle kategorie a podle okresů v roce 2015**



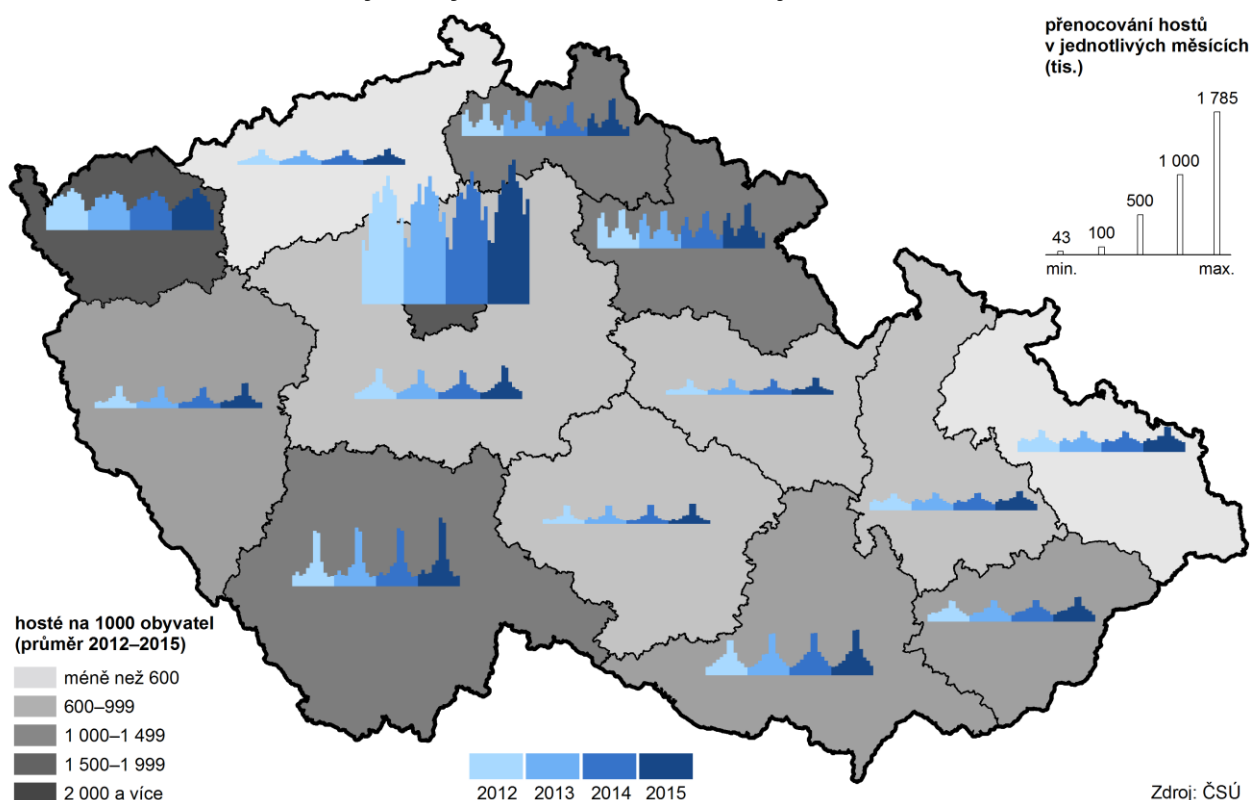
**Graf 3.22 Počet hostů v hromadných ubytovacích zařízeních podle kategorie a podle okresů v roce 2015**



**Stoupl jak počet domácích hostů, tak i počet hostů ze zahraničí**

V roce 2015 využilo ubytovacích služeb v Pardubickém kraji celkem 413 443 hostů, což představovalo nejnižší počet hostů mezi kraji a zároveň pouze 2,4 % z celkového počtu návštěvníků ČR. Meziroční nárůst počtu hostů o 15,0 % (53 778 osob) proti roku 2014 byl však v mezikrajském srovnání třetí nejvyšší. V absolutním vyjádření ve srovnání s rokem 2014 byl vyšší nejen počet domácí klientely – nárůst o 47 138 hostů (15,8 %), ale i zahraničních klientů – nárůst o 6 640 hostů (11,8 %). Ve srovnání s rokem 2012 vzrostl počet hostů, kteří navštívili ČR o 14 %, Pardubický kraj byl mírně pod republikovým průměrem (nárůst o 13 %).

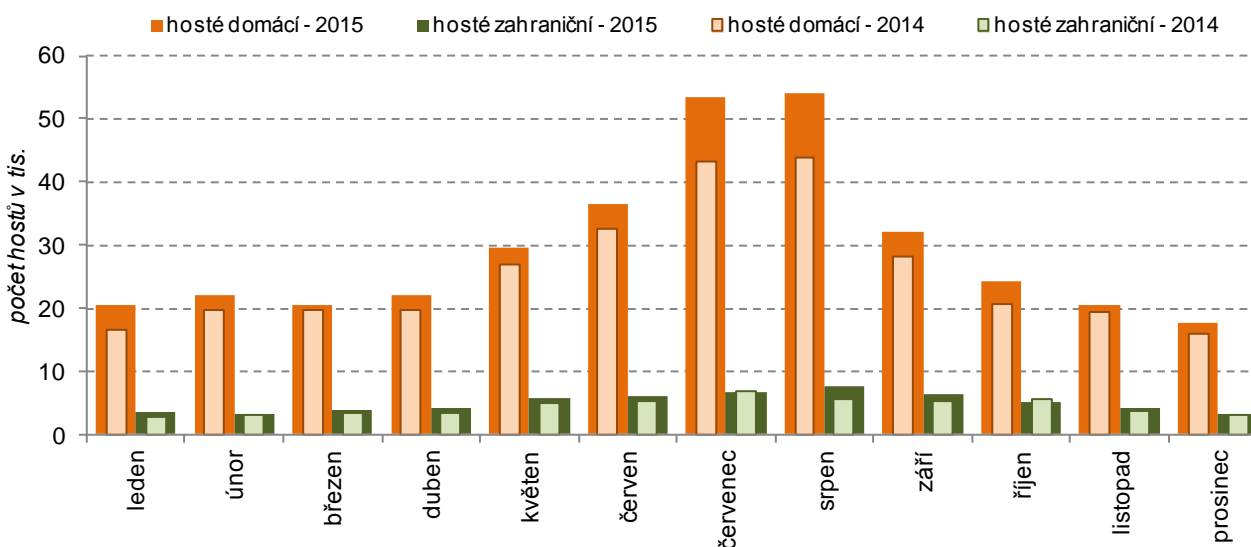
## Hosté v hromadných ubytovacích zařízeních v krajích v letech 2012 až 2015



### Nejvíce hostů navštíví kraj v letních měsících

Nejvíce hostů navštíví Pardubický kraj tradičně v letních měsících. V červenci a srpnu 2015 to bylo v souhrnu téměř 108 tisíc návštěvníků z tuzemska a více než 14 tisíc hostů ze zahraničí. Počet tuzemských návštěvníků kraje v letních měsících meziročně vzrostl o 23 %, u hostů ze zahraničí došlo k 13% nárůstu.

### Graf 3.23 Hosté v hromadných ubytovacích zařízeních v Pardubickém kraji v jednotlivých měsících let 2014 a 2015



### Počet přenocování hostů je nad republikovým průměrem

Průměrný počet přenocování hostů v ubytovacích zařízeních v Pardubickém kraji v roce 2015 byl 2,9 noci, což je hodnota vyšší než republikový průměr, který činí 2,7 noci. Hosté z tuzemska přespali v kraji v průměru 2,9 noci, hosté z ciziny 2,7 noci. Nejdéle v průměru přenocovali hosté v Karlovarském kraji (5,4 noci), nejkratší dobu pobýli hosté v Jihomoravském kraji (2,0 noci).

Od roku 2012 se průměrná doba přenocování hostů prodloužila pouze ve třech krajích ČR: Plzeňském, Pardubickém a Jihomoravském.