

5. Sociální služby

Hlavním smyslem sociálních služeb je zajištění pomoci při péči o vlastní osobu, zajištění stravování, ubytování, pomoci při zabezpečení chodu domácnosti, ošetřování, pomoc s výchovou, poradenství, zprostředkování kontaktu se společenským prostředím, psycho- a socioterapie a pomoc při prosazování práv a zájmů. Z hlediska uživatelů sociálních služeb se zejména jedná o rozvoj nebo alespoň zachování stávající soběstačnosti, návrat do vlastního domácího prostředí, obnovení nebo zachování původního životního stylu, dále rozvoj schopností a umožnění vést samostatný život, snížení sociálních a zdravotních rizik souvisejících se způsobem života uživatele.

Zásadní změny v oblasti sociálních služeb přinesl zákon č. 108/2006 Sb., o sociálních službách ve znění pozdějších předpisů účinný od 1. ledna 2007. Jeho cílem je zajištění pomoci osobám v nepříznivé sociální situaci prostřednictvím nově definovaného spektra sociálních služeb. Pomocí se rozumí takové činnosti, které jsou nezbytné pro sociální začlenění osob a důstojné podmínky života odpovídající úrovni rozvoje společnosti. Obsah základních činností u jednotlivých druhů sociálních služeb stanoví příslušný prováděcí předpis. Sociální služby se poskytují jako služby pobytové, ambulantní nebo terénní.

Na základě zákona č. 108/2006 Sb., o sociálních službách byl také nově zřízen **registr poskytovatelů sociálních služeb** (dostupný na <http://iregistr.mpsv.cz/socreg>), který je základním předpokladem k získání přehledu o rozsahu a charakteru sítě sociálních služeb. Pro poskytovatele je zařazení do registru podmínkou k poskytování sociálních služeb a jedním z předpokladů pro čerpání finančních prostředků z veřejných rozpočtů.

Vybrané druhy terénních a ambulantních sociálních služeb

Pečovatelská služba

Pečovatelská služba je terénní nebo ambulantní služba poskytovaná osobám, které mají sníženou soběstačnost z důvodu věku, chronického onemocnění nebo zdravotního postižení, a rodinám s dětmi, jejichž situace vyžaduje pomoc jiné fyzické osoby. Služba se poskytuje ve vymezeném čase v domácnosti osob a v zařízeních sociálních služeb. Služba obsahuje pomoc při zvládnutí běžných úkonů péče o vlastní osobu, pomoc při osobní hygieně nebo poskytnutí podmínek pro osobní hygienu, poskytnutí stravy nebo pomoc při zajištění stravy, pomoc při zajištění chodu domácnosti, zprostředkování kontaktu se společenským prostředím a pomoc při uplatňování práv a oprávněných zájmů. Služba se poskytuje za úhradu. Bez úhrady se poskytuje rodinám, ve kterých se narodily současně tři nebo více dětí, účastníkům odboje a pozůstalým manželům (manželkám) po účastnících odboje starším 70 let.

➤ Domy s byty s pečovatelskou službou

Domy s pečovatelskou službou jsou domy s byty zvláštního určení¹, které slouží k **nájemnímu** bydlení seniorům, kteří potřebují vzhledem k dlouhodobě nepříznivému zdravotnímu stavu podporu nebo péči jiné osoby, ale v základních životních potřebách jsou soběstační. Podpora a péče je jim poskytována prostřednictvím pečovatelské služby ve vymezeném čase přímo v domácnostech nájemců. Poskytování pečovatelských služeb se neliší od poskytování těchto služeb klientům ve vlastních domácnostech. Rozdíl mezi běžným bydlením a bydlením v domech s pečovatelskou službou je v tom, že soustředění bytů v jednom domě a na jednom místě usnadňuje poskytování sociálních služeb a také dává větší pocit jistoty a bezpečí nájemníkům se sníženou soběstačností při zachování jejich plné svobody a odpovědnosti. Domy s pečovatelskou službou bývají součástí běžné zástavby, což umožňuje udržovat jak rodinné vazby, tak i síť sociálních kontaktů vázaných na místní společenství. Domy s pečovatelskou službou nejsou pobytová zařízení s celodenní péčí a nejsou tedy určeny seniorům, kteří již potřebují komplexní péči.

¹ Byty zvláštního určení jsou byty zvlášť stavebně upravené pro ubytování osob se zdravotním postižením nebo seniorů. Do kategorie bytů zvláštního určení patří domy s pečovatelskou službou, chráněné bydlení. Uzavírání nájemních smluv podléhá zvláštnímu režimu (§ 2300 a § 2301 zákona č. 89/2012 Sb., Občanského zákoníku.)

Osobní asistence

Osobní asistence se poskytuje v přirozeném sociálním prostředí osobám se zdravotním postižením a seniorům, jejichž situace vyžaduje pomoc jiné osoby, a to v předem dohodnutém rozsahu a čase. Služba obsahuje pomoc při zvládnání běžných úkonů péče o vlastní osobu, pomoc při osobní hygieně, pomoc při zajištění chodu domácnosti, zprostředkování kontaktu se společenským prostředím a pomoc při prosazování práv a zájmů. Služba se poskytuje za úhradu.

Odlehčovací služby

Odlehčovací služby jsou terénní, ambulantní nebo pobytové služby poskytované osobám se sníženou soběstačností z důvodu věku, chronického onemocnění nebo zdravotního postižení, o které jinak pečuje osoba blízká v domácnosti. Cílem služby je umožnit pečující osobě nezbytný odpočinek. Služba obsahuje pomoc při zvládnání běžných úkonů péče o vlastní osobu, pomoc při osobní hygieně nebo poskytnutí podmínek pro osobní hygienu, poskytnutí stravy nebo pomoc při zajištění stravy, poskytnutí ubytování, zprostředkování kontaktu se společenským prostředím, terapeutické činnosti a pomoc při uplatňování práv a oprávněných zájmů. Služba se poskytuje za úhradu.

Sociálně aktivizační služby pro rodiny s dětmi

Sociálně aktivizační služby pro rodiny s dětmi jsou terénní, popřípadě ambulantní služby poskytované rodině s dítětem, u kterého existují rizika ohrožení jeho vývoje, nebo je jeho vývoj ohrožen v důsledku dopadů dlouhodobě obtížné krizové sociální situace, kterou rodiče nedokáží sami bez pomoci překonat a u kterého existují další rizika ohrožení jeho vývoje. Služba obsahuje výchovné, vzdělávací a aktivizační činnosti, zprostředkování kontaktu se společenským prostředím, sociálně terapeutické činnosti a pomoc při uplatňování práv a oprávněných zájmů. Služba se poskytuje bez úhrady.

Terénní programy

Terénní programy jsou terénní služby poskytované osobám, které vedou rizikový způsob života nebo jsou tímto způsobem života ohroženy. Služba je určena pro problémové skupiny osob, uživatele návykových látek nebo omamných psychotropních látek, osoby bez přístřeší, osoby žijící v sociálně vyloučených komunitách a jiné sociálně ohrožené skupiny. Cílem služby je tyto osoby vyhledávat a minimalizovat rizika jejich způsobu života. Služba může být osobám poskytována anonymně.

Kontaktní centra

Kontaktní centra jsou nízkoprahová zařízení poskytující ambulantní, popřípadě terénní služby osobám ohroženým závislostí na návykových látkách. Cílem služby je snižování sociálních a zdravotních rizik spojených se zneužíváním návykových látek. Služba poskytuje sociálně terapeutické činnosti, pomoc při uplatňování práv a podmínky pro osobní hygienu.

Podpora samostatného bydlení

Podporované bydlení je terénní služba poskytovaná osobám se zdravotním postižením nebo chronickým onemocněním, včetně duševního onemocnění, jejichž situace vyžaduje pomoc jiné osoby; služba se poskytuje v domácnosti osob. Služba obsahuje pomoc při zajištění chodu domácnosti, výchovné, vzdělávací a aktivizační činnosti, zprostředkování kontaktu se společenským prostředím, terapeutické činnosti a pomoc při uplatňování práv a oprávněných zájmů. Služba se poskytuje za úhradu.

Tísňová péče

Tísňová péče je terénní distanční hlasová a elektronická komunikace s osobami, které žijí samostatně, ale jsou kvůli věku nebo nemoci či postižení trvale vystaveny vysokému riziku ohrožení zdraví nebo života, popřípadě náhlého zhoršení zdravotního stavu. Tísňová péče (známá také pod pojmem „nouzové tlačítko“) umožňuje zprostředkování neodkladné pomoci při krizové situaci, např. pádu, nevolnosti apod. Služba se poskytuje za úhradu.

Tlumočnické služby

Tlumočnické služby jsou terénní, popřípadě ambulantní služby poskytované osobám s poruchami komunikace způsobenými především smyslovým postižením, které zamezuje běžné komunikaci s okolím bez pomoci jiné fyzické osoby. Služba obsahuje zprostředkování kontaktu se společenským prostředím a pomoc při uplatňování práv a oprávněných zájmů. Tlumočnické služby jsou poskytovány bez úhrady.

Průvodcovské a předčitatelské služby

Průvodcovské a předčitatelské služby jsou terénní nebo ambulantní služby poskytované osobám, jejichž schopnosti jsou sníženy z důvodu věku nebo zdravotního postižení v oblasti orientace nebo komunikace, a napomáhají jim osobně si vyřídit vlastní záležitosti. Služba obsahuje zprostředkování kontaktu se společenským prostředím a pomoc při uplatňování práv a oprávněných zájmů. Tyto služby jsou poskytovány za úhradu.

Druhy zařízení sociálních služeb

Domovy pro seniory

Domovy pro seniory poskytují dlouhodobé pobytové služby osobám, které mají sníženou soběstačnost zejména z důvodu věku, jejichž situace vyžaduje pravidelnou pomoc jiné osoby. Služba obsahuje poskytnutí ubytování a stravy, pomoc při zvládnutí běžných úkonů péče o vlastní osobu, pomoc při osobní hygieně nebo poskytnutí podmínek pro osobní hygienu, zprostředkování kontaktu se společenským prostředím, sociálně terapeutické činnosti, aktivizační činnosti, pomoc při uplatňování práv a oprávněných zájmů. Služba se poskytuje za úhradu.

Domovy se zvláštním režimem

Domovy se zvláštním režimem poskytují dlouhodobé pobytové služby osobám, které mají sníženou soběstačnost z důvodu chronického duševního onemocnění, závislosti na návykových látkách, osobám s Alzheimerovou nemocí, stařeckou demencí a dalšími typy demencí, jejichž situace vyžaduje pravidelnou pomoc jiné osoby. Režim v těchto zařízeních při poskytování sociálních služeb je přizpůsoben specifickým potřebám těchto osob. Služba obsahuje poskytnutí ubytování a stravy, pomoc při zvládnutí běžných úkonů péče o vlastní osobu, pomoc při osobní hygieně nebo poskytnutí podmínek pro osobní hygienu, zprostředkování kontaktu se společenským prostředím, sociálně terapeutické činnosti, aktivizační činnosti a pomoc při uplatňování práv a oprávněných zájmů. Služba se poskytuje za úhradu.

Domovy pro osoby se zdravotním postižením

Domovy pro osoby se zdravotním postižením poskytují dlouhodobé pobytové služby osobám, které mají sníženou soběstačnost z důvodu zdravotního postižení, jejichž situace vyžaduje pravidelnou pomoc jiné osoby. Služba obsahuje poskytnutí ubytování a stravy, pomoc při zvládnutí běžných úkonů péče o vlastní osobu, pomoc při osobní hygieně nebo poskytnutí podmínek pro osobní hygienu, výchovné, vzdělávací a aktivizační činnosti, zprostředkování kontaktu se společenským prostředím, sociálně terapeutické činnosti, pomoc při uplatňování práv a oprávněných zájmů. Služba se poskytuje za úhradu.

Azylové domy

Azylové domy poskytují pobytové služby na přechodnou dobu osobám v nepříznivé sociální situaci spojené se ztrátou bydlení. Služba obsahuje poskytnutí stravy nebo pomoc při zajištění stravy, poskytnutí ubytování a pomoc při uplatňování práv a oprávněných zájmů. Služba se poskytuje za úhradu.

Chráněné bydlení

Chráněné bydlení je pobytová služba poskytovaná osobám, které mají sníženou soběstačnost z důvodu zdravotního postižení nebo chronického onemocnění, včetně duševního onemocnění, jejichž situace vyžaduje pomoc jiné fyzické osoby. Chráněné bydlení má formu skupinového, popřípadě individuálního bydlení. Služba obsahuje poskytnutí stravy nebo pomoc při zajištění stravy, poskytnutí ubytování, pomoc při zajištění chodu

domácnosti, výchovné, vzdělávací a aktivizační činnosti, zprostředkování kontaktu se společenským prostředím, sociálně terapeutické činnosti, pomoc při uplatňování práv a oprávněných zájmů. Služba se poskytuje za úhradu.

Týdenní stacionáře

Týdenní stacionáře poskytují pobytové služby osobám, které mají sníženou soběstačnost z důvodu věku, chronického onemocnění nebo zdravotního postižení, jejichž situace vyžaduje pravidelnou pomoc jiné fyzické osoby. Služba obsahuje poskytnutí ubytování a stravy, pomoc při zvládnutí běžných úkonů péče o vlastní osobu, pomoc při osobní hygieně nebo poskytnutí podmínek pro osobní hygienu a výchovné, vzdělávací a aktivizační činnosti, zprostředkování kontaktu se společenským prostředím, sociálně terapeutické činnosti, pomoc při uplatňování práv a oprávněných zájmů. Služba se poskytuje za úhradu.

Terapeutické komunity

Terapeutické komunity poskytují pobytové služby i na přechodnou dobu pro osoby závislé na návykových látkách nebo osoby s chronickým duševním onemocněním, které mají zájem o začlenění do běžného života. Služba obsahuje činnosti poskytnutí stravy, poskytnutí ubytování, zprostředkování kontaktu se společenským prostředím, sociálně terapeutické činnosti a pomoc při uplatňování práv a oprávněných zájmů. Služba se poskytuje za úhradu.

Domy na půl cesty

Domy na půl cesty poskytují pobytové služby zpravidla pro osoby do 26 let věku, které po dosažení zletilosti opouštějí školská zařízení pro výkon ústavní nebo ochranné výchovy, popřípadě pro osoby z jiných zařízení pro péči o děti a mládež, a pro osoby, které jsou propuštěny z výkonu trestu odnětí svobody nebo ochranné léčby. Způsob poskytování sociálních služeb v těchto zařízeních je přizpůsoben specifickým potřebám těchto osob. Služba obsahuje činnosti poskytnutí ubytování, zprostředkování kontaktu se společenským prostředím, sociálně terapeutické činnosti a pomoc při uplatňování práv a oprávněných zájmů. Služba se poskytuje za úhradu.

Nízkoprahová zařízení pro děti a mládež

Nízkoprahová zařízení pro děti a mládež poskytují ambulantní, popřípadě terénní služby dětem a mládeži ohroženým sociálním vyloučením. Služba je určena dětem ve věku od 6 do 26 let ohroženým společensky nežádoucími jevy. Cílem služby je zlepšit kvalitu jejich života předcházením nebo snížením sociálních a zdravotních rizik souvisejících s jejich způsobem života, umožnit jim lépe se orientovat v jejich sociálním prostředí a vytvářet podmínky, aby v případě zájmu mohli řešit svoji nepříznivou sociální situaci. Služba může být poskytována osobám anonymně. Služba obsahuje výchovné, vzdělávací a aktivizační činnosti, zprostředkování kontaktu se společenským prostředím, sociálně terapeutické činnosti a pomoc při uplatňování práv a oprávněných zájmů. Služba se poskytuje bez úhrady.

Nízkoprahová denní centra

Nízkoprahová denní centra poskytují ambulantní služby, popřípadě terénní služby pro osoby bez přístřeší. Služba obsahuje pomoc při osobní hygieně nebo poskytnutí podmínek pro osobní hygienu, poskytnutí stravy nebo pomoc při zajištění stravy, pomoc při uplatňování práv a oprávněných zájmů. V nízkoprahových denních centrech hradí osoby úhradu za stravu ve výši stanovené poskytovatelem.

Noclehárny

Noclehárny poskytují ambulantní služby osobám bez přístřeší, které mají zájem o využití hygienického zařízení a přenocování. Služba obsahuje pomoc při osobní hygieně nebo poskytnutí podmínek pro osobní hygienu, poskytnutí přenocování. Služba se poskytuje za úhradu ve výši stanovené poskytovatelem.

Krizová pomoc

Krizová pomoc je terénní, ambulantní nebo pobytová služba na přechodnou dobu poskytovaná osobám, které se nacházejí v situaci ohrožení zdraví nebo života, kdy přechodně nemohou řešit svoji nepříznivou situaci

vlastními silami. Služba obsahuje poskytnutí ubytování, poskytnutí stravy nebo pomoc při zajištění stravy, sociálně terapeutické činnosti a pomoc při uplatňování práv a oprávněných zájmů. Služba se poskytuje bez úhrady.

Denní stacionáře

Denní stacionáře poskytují ambulantní služby osobám, které mají sníženou soběstačnost z důvodu věku, chronického onemocnění nebo zdravotního postižení, jejichž situace vyžaduje pravidelnou pomoc jiné fyzické osoby. Služba obsahuje pomoc při zvládnutí běžných úkonů péče o vlastní osobu, pomoc při osobní hygieně nebo poskytnutí podmínek pro osobní hygienu, poskytnutí stravy, výchovné, vzdělávací a aktivizační činnosti, zprostředkování kontaktu se společenským prostředím, sociálně terapeutické činnosti, pomoc při uplatňování práv a oprávněných zájmů. Služba se poskytuje za úhradu.

Centra denních služeb

Centra denních služeb poskytují ambulantní služby osobám se sníženou soběstačností z důvodu věku, chronického onemocnění nebo zdravotního postižení, jejichž situace vyžaduje pomoc jiné fyzické osoby. Cílem služby je posílit samostatnost a soběstačnost osob v nepříznivé sociální situaci, která může vést k sociálnímu vyloučení. Služba obsahuje pomoc při osobní hygieně nebo poskytnutí podmínek pro osobní hygienu, poskytnutí stravy nebo pomoc při zajištění stravy, výchovné, vzdělávací a aktivizační činnosti, zprostředkování kontaktu se společenským prostředím, terapeutické činnosti a pomoc při uplatňování práv a oprávněných zájmů. Služba se poskytuje za úhradu.

Sociální poradenství

Sociální poradenství poskytuje osobám v nepříznivé sociální situaci potřebné informace přispívající k řešení jejich situace. Základní sociální poradenství je součástí všech druhů sociálních služeb. Odborné sociální poradenství zahrnuje občanské poradny, manželské a rodinné poradny, sociální práci s osobami společensky nepřizpůsobenými, poradny pro oběti trestných činů a domácího násilí, sociálně právní poradenství pro osoby se zdravotním postižením a seniory. Služba obsahuje poradenství, zprostředkování kontaktu se společenským prostředím, terapeutické činnosti a pomoc při uplatňování práv a oprávněných zájmů. Služba se poskytuje bez úhrady.

Sociální rehabilitace

Jedná se o soubor specifických činností směřujících k dosažení samostatnosti, nezávislosti a soběstačnosti osob, a to rozvojem jejich specifických schopností a dovedností, posilováním návyků a nácvikem výkonu běžných činností pro samostatný život. Sociální rehabilitace se poskytuje formou terénních a ambulantních služeb, nebo formou pobytových služeb poskytovaných v centrech sociálně rehabilitačních služeb. Terénní a ambulantní služba obsahuje činnosti nácvik dovedností pro zvládnutí péče o vlastní osobu, soběstačnosti a dalších činností vedoucích k sociálnímu začlenění, zprostředkování kontaktu se společenským prostředím, výchovné, vzdělávací a aktivizační činnosti a pomoc při uplatňování práv a oprávněných zájmů. Forma pobytové služby v centrech sociálně rehabilitačních služeb obsahuje poskytnutí ubytování a stravy, pomoc při osobní hygieně nebo poskytnutí podmínek pro osobní hygienu, nácvik dovedností pro zvládnutí péče o vlastní osobu, soběstačnosti a dalších činností vedoucích k sociálnímu začlenění, zprostředkování kontaktu se společenským prostředím, výchovné, vzdělávací a aktivizační činnosti a pomoc při uplatňování práv a oprávněných zájmů. Služba se poskytuje za úhradu.

Sociálně terapeutické dílny

Sociálně terapeutické dílny jsou ambulantní služby poskytované osobám se sníženou soběstačností z důvodu zdravotního postižení, které nejsou z tohoto důvodu umístitelné na otevřeném ani chráněném trhu práce. Jejich účelem je dlouhodobá a pravidelná podpora zdokonalování pracovních návyků a dovedností prostřednictvím pracovní terapie. Služba obsahuje činnosti: pomoc při osobní hygieně nebo poskytnutí podmínek pro osobní hygienu, poskytnutí stravy nebo pomoc při zajištění stravy, nácvik dovedností pro zvládnutí péče o vlastní osobu, soběstačnosti a dalších činností vedoucích k sociálnímu začlenění a podporu vytváření a zdokonalování základních pracovních návyků a dovedností. Služba se poskytuje za úhradu.

Raná péče

Raná péče je terénní služba, popřípadě doplněná ambulantní formou služby, poskytována dítěti a rodičům dítěte ve věku do 7 let, které je zdravotně postižené, nebo jehož vývoj je ohrožen v důsledku nepříznivého zdravotního stavu. Služba je zaměřena na podporu rodiny a podporu vývoje dítěte s ohledem na jeho specifické potřeby. Služba obsahuje výchovné, vzdělávací a aktivizační činnosti, zprostředkování kontaktu se společenským prostředím, sociálně terapeutické činnosti a pomoc při uplatňování práv a oprávněných zájmů. Služba se poskytuje bez úhrady.

Intervenční centra

Intervenční centra poskytují pomoc osobám ohroženým domácím násilím. Na základě zákonné povinnosti kontaktují osobu ohroženou, a to nejpozději do 48 hodin od doručení kopie úředního záznamu o vykázání ze společného obydlí. Služba obsahuje sociálně terapeutické činnosti a pomoc při uplatňování práv a oprávněných zájmů. Pokud je poskytována formou pobytových služeb obsahuje poskytnutí ubytování, poskytnutí stravy nebo pomoc při zajištění stravy. Součástí služby je zajištění spolupráce mezi intervenčními centry, poskytovateli jiných sociálních služeb, OSPOD, obcemi, útvary Policie ČR a obecní policie, jakož i ostatními orgány veřejné správy. Služba se poskytuje bez úhrady.

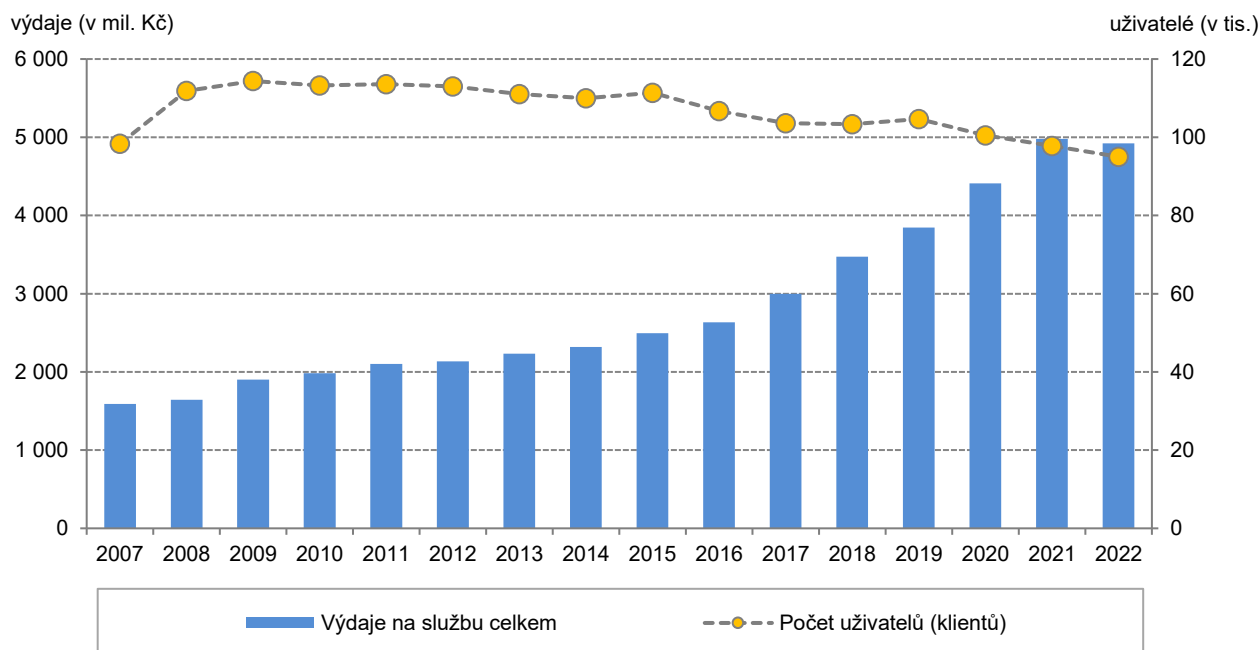
Služby následné péče

Služby následné péče jsou ambulantní nebo pobytové služby poskytované osobám s chronickým duševním onemocněním a osobám závislým na návykových látkách, které absolvovaly ústavní léčbu ve zdravotnickém zařízení, absolvovaly ambulantní léčbu nebo se jí podrobují, nebo osobám, které abstinují. Služba obsahuje sociálně terapeutické činnosti, zprostředkování kontaktu se společenským prostředím, pomoc při uplatňování práv a oprávněných zájmů. Služba se poskytuje bez úhrady.

Terénní a ambulantní sociální služby v roce 2022

Z hlediska výdajů i počtu klientů je nejvýznamnější terénní sociální službou pečovatelská služba. Vývoj údajů za pečovatelskou službu byl poznamenán platností zákona o sociálních službách, který od roku 2007 nově definoval jednotlivé druhy služeb. Někteří dosavadní poskytovatelé pečovatelské služby si tedy mohli svou činnost zaregistrovat jako jiný (příbuzný) druh sociální služby. Plná časová srovnatelnost údajů za veškeré sociální služby je tedy možná až od roku 2007.

Graf 5.1 Pečovatelská služba



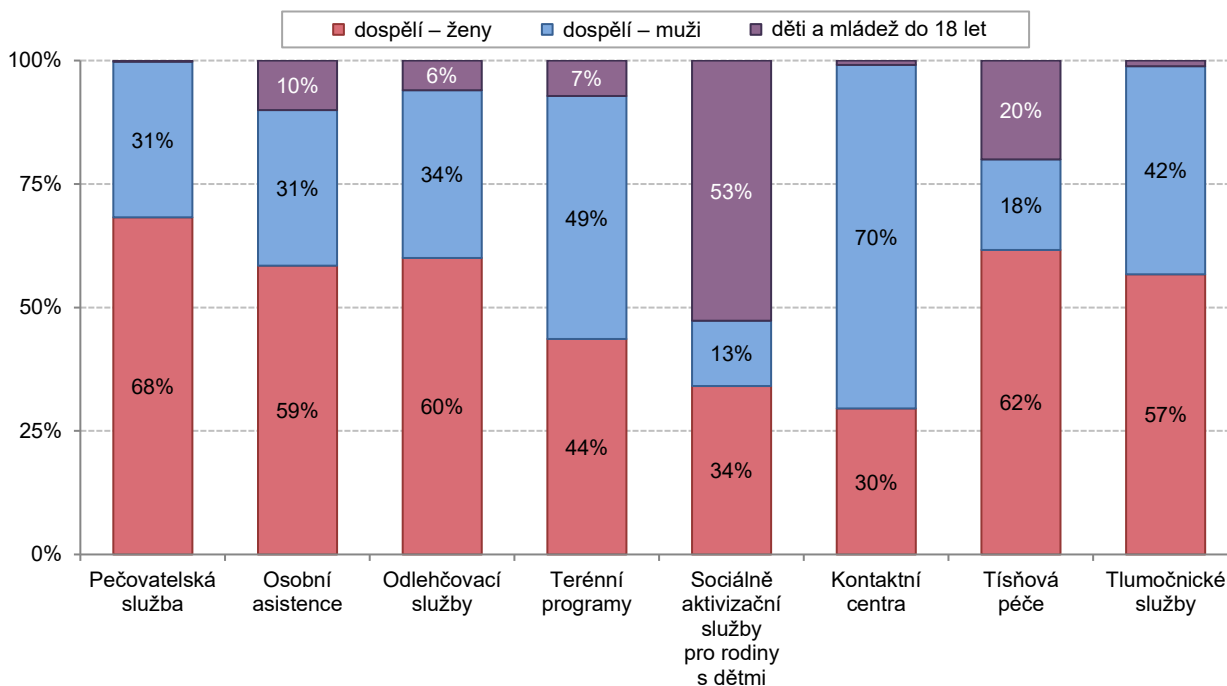
Zdroj dat: MPSV

Výdaje na pečovatelskou službu v roce 2022 dosáhly hodnoty 4,9 mld. Kč, meziročně se snížily o 56 mil. Kč. Průměrná roční úhrada od jednoho klienta vzrostla, z 9 074 Kč na 10 558 Kč. Výši úhrady za jednotlivé úkony stanoví poskytovatel služby, přičemž maximální výše úhrady je dána vyhláškou č. 505/2006 Sb. Počet klientů pečovatelské služby se v posledních letech pohyboval kolem 100 tisíc osob, nicméně již třetím rokem po sobě dochází k poklesu počtu klientů. V roce 2022 bylo evidováno celkem 95 011 uživatelů pečovatelské služby (o 2,8 tis. méně než v přechozím roce).

Struktura uživatelů podle pohlaví a věku se u jednotlivých druhů sociálních služeb výrazně liší. Výraznou převahu žen nad muži je možné pozorovat u sociálních služeb zaměřených z velké části na seniory (mezi nimiž právě výrazně převládají ženy), jako jsou pečovatelská služba, odlehčovací služby a tísňová péče. Muži byli naopak více zastoupeni mezi klienty kontaktních center, terénních programů a služeb podpory samostatného bydlení. Nejvyšší podíl dětí a mládeže do 18 let je mezi klienty sociálně aktivizačních služeb pro rodiny s dětmi (53 %), služeb tísňové péče (20 %), osobní asistence (10 %).

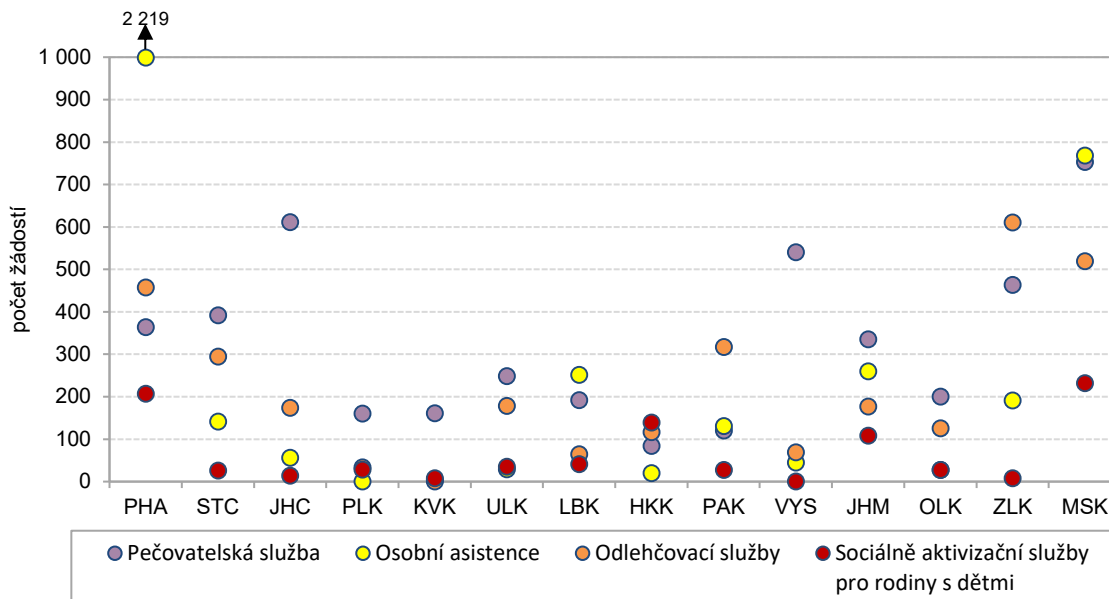
Pečovatelská služba byla nejvíce nedostatkovou terénní sociální službou s 4,6 tisíci neuspokojenými žádostmi za rok 2022. Další nejvíce nedostatkovou sociální službou byla v roce 2022 osobní asistence a odlehčovací služba, u kterých počet neuspokojených žádostí dosahoval 4,1 tisíce, respektive 3,1 tisíce. Rozložení neuspokojených žádostí podle typu sociální služby je rozdílné v jednotlivých krajích. Nejvíce neuspokojených žádostí o pečovatelskou službu v roce 2022 bylo v Moravskoslezském kraji (753) a v Jihočeském kraji, kde šlo o 611 žádostí. Hlavní město Praha se vyznačovalo největším počtem neuspokojených žádostí o službu osobní asistence (2 219 žádostí). Ve Zlínském a Moravskoslezském kraji byl největší nedostatek odlehčovací služby. Počet žádostí nemusí odpovídat skutečnému počtu žadatelů (osob), neboť jedna osoba může podat více žádostí najednou.

Graf 5.2 Struktura uživatelů vybraných sociálních služeb dle pohlaví a věku v roce 2022



Zdroj dat: MPSV

Graf 5.3 Evidovaný počet neuspokojených žádostí o vybrané sociální služby podle krajů v roce 2022



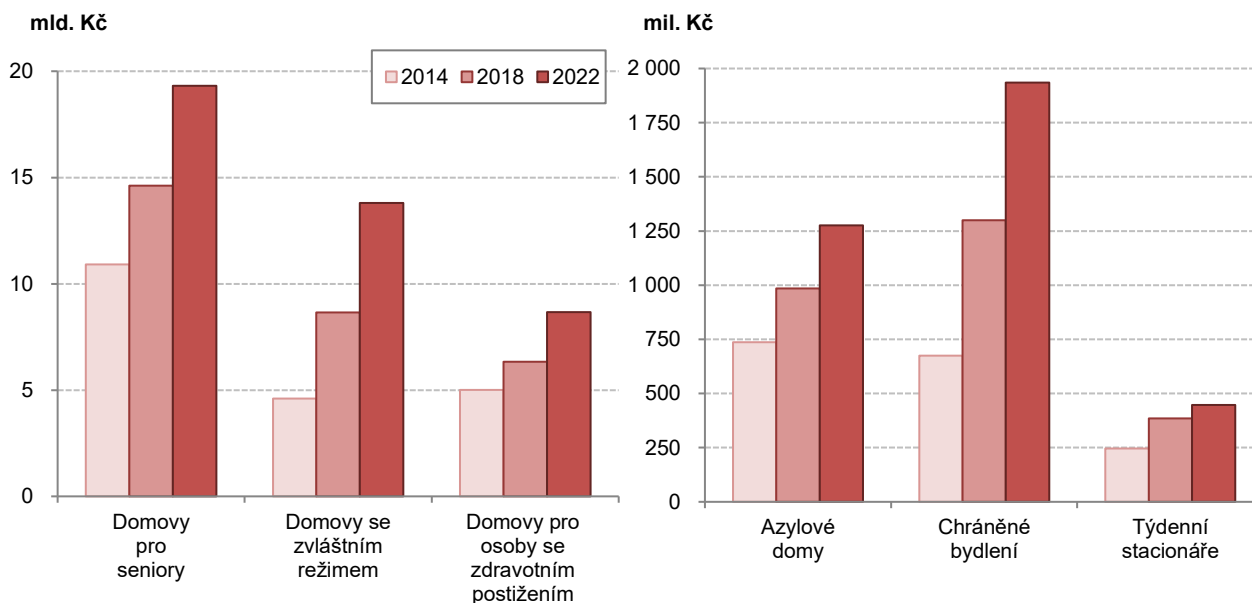
Pozn.: Jedná se o evidované počty neuspokojených žádostí v krajích podle sídla poskytovatele sociální služby nikoliv podle trvalého bydliště žadatele.

Zdroj dat: MPSV

Zařízení sociálních služeb v roce 2022

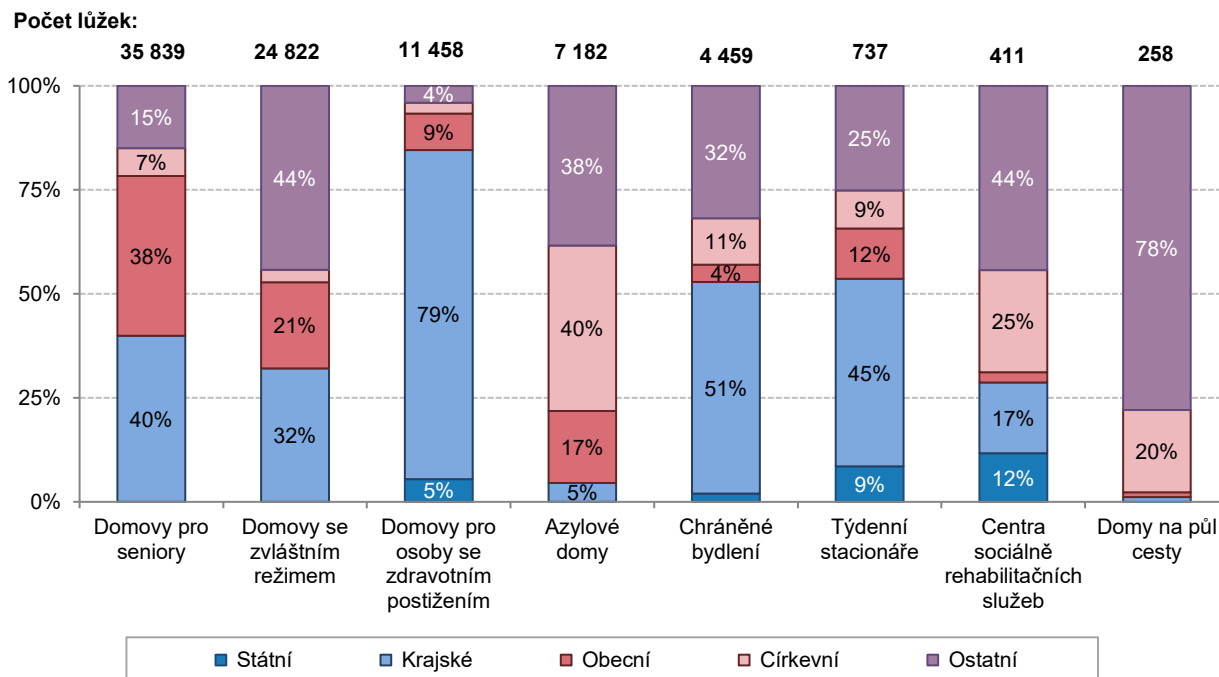
Nejvyšší částky na sociální služby v pobytových zařízeních jsou vydávány v domovech pro seniory. Domovy pro seniory jsou nejčastějším druhem pobytových sociálních služeb a svou kapacitou představují 42 % celkového lůžkového fondu zařízení sociálních služeb. Výdaje na sociální služby v domovech pro seniory se každoročně zvyšují, přestože počty lůžek se příliš nemění, respektive mírně klesají. V roce 2022 dosáhly výdaje na sociální služby v domovech pro seniory 19,3 mld. Kč. K pravidelnému navyšování výdajů dochází také u domovů se zvláštním režimem (výdaje v roce 2022 byly 13,8 mld. Kč), kde je ovšem evidován každoroční růst počtu zařízení i lůžek.

Graf 5.4 Výdaje na vybraná zařízení sociálních služeb



Zdroj dat: MPSV

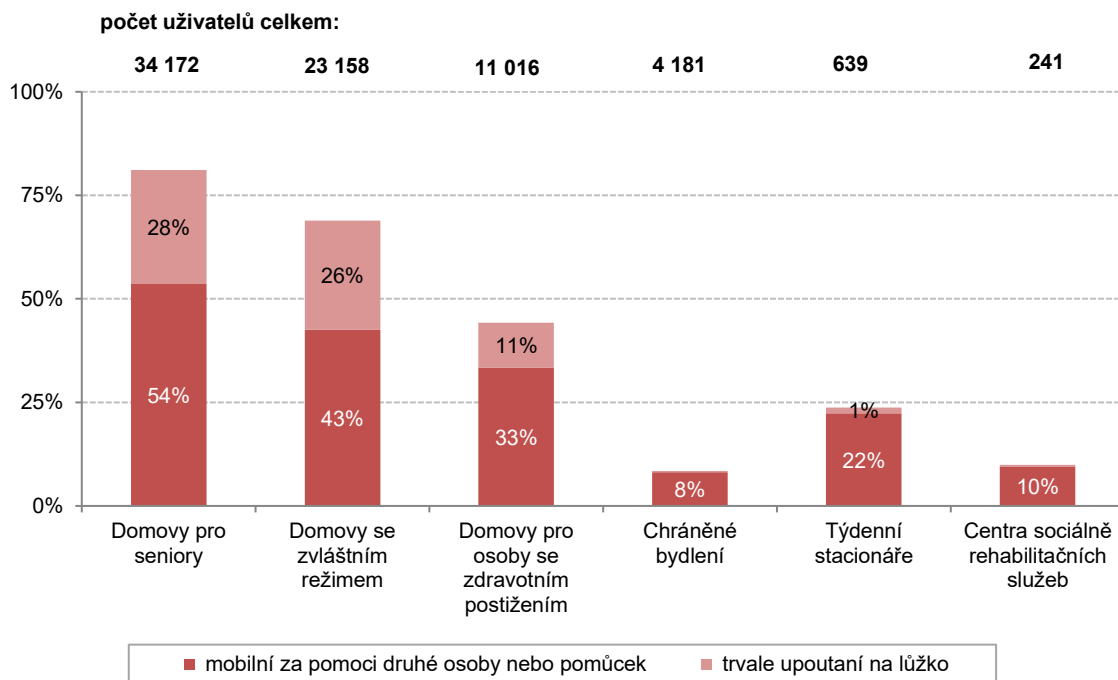
Graf 5.5 Struktura lůžek vybraných zařízení sociálních služeb podle zřizovatele v roce 2022



Zdroj dat: MPSV

Podíl klientů pobytových zařízení sociálních služeb s omezením mobility je pochopitelně závislý na druhu a charakteru poskytované služby a věkové struktuře klientů. Nejvíce uživatelů s pohybovým omezením je vykazováno mezi klienty domovů pro seniory a domovů se zvláštním režimem.

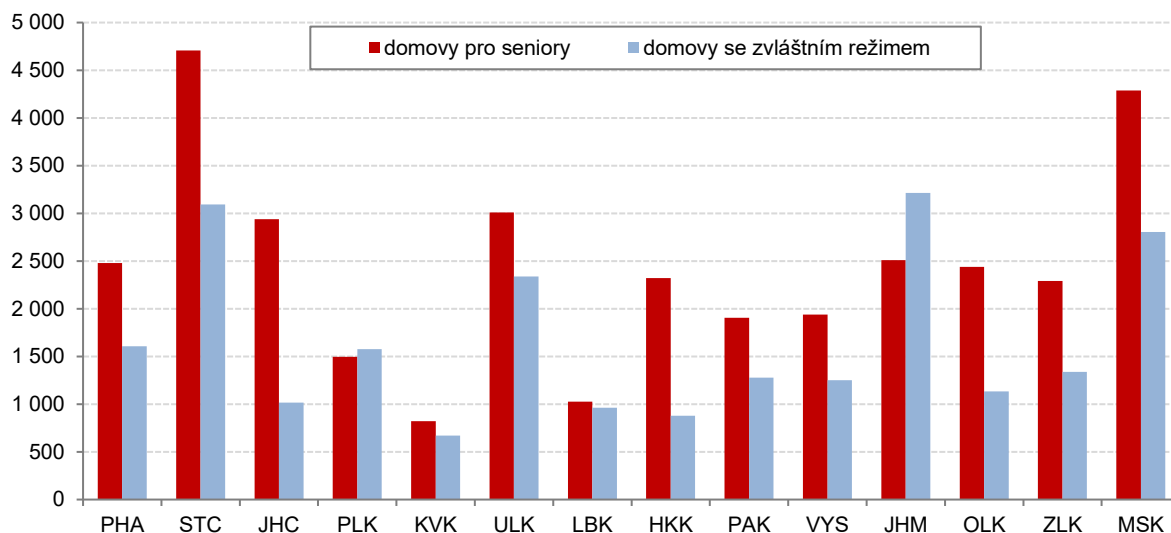
Graf 5.6 Podíl uživatelů vybraných pobytových zařízení sociálních služeb s vážným omezením mobility (stav k 31. 12. 2022)



Zdroj dat: MPSV

Celkem bylo v Česku k 31. 12. 2022 v domovech pro seniory 34 tis. osob, v domovech se zvláštním režimem 23 tis. osob. V obou typech zařízení došlo meziročně k nárůstu. Počet klientů v domovech pro seniory je ve všech krajích kromě Jihomoravského a Plzeňského vyšší než v domovech se zvláštním režimem. V domovech pro osoby se zdravotním postižením bylo ke konci roku 2022 11 tis. osob, v azylových domech 5,5 tis. osob. Chráněné bydlení využívaly 4,2 tisíce osob.

Graf 5.7 Počet klientů v domovech pro seniory a domovech se zvláštním režimem podle krajů (stav k 31. 12. 2022)

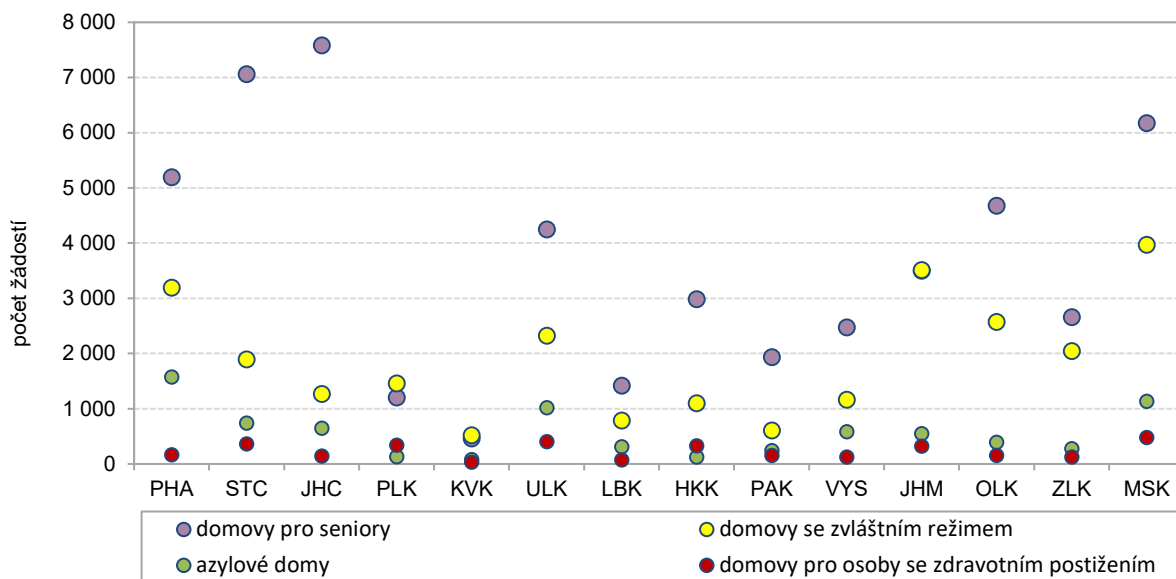


Zdroj dat: MPSV

Ke konci roku 2022 nebylo v České republice uspokojeno 51,5 tisíc žádostí o umístění v domově pro seniory, což je o 7 tisíc žádostí více než v roce 2021. V případě žádostí o umístění v domově se zvláštním režimem došlo rovněž k nárůstu, meziročně o 6 tisíc žádostí. Na konci roku 2022 bylo evidováno 26,4 tisíce neuspokojených žádostí o umístění v domově se zvláštním režimem. Nejvyšší počet neuspokojených žádostí o umístění v domově pro seniory v přepočtu na 1 000 obyvatel ve věku 65 a více let v daném kraji byl evidován v Jihočeském kraji, v případě žádostí o místo v domově se zvláštním režimem šlo o Olomoucký kraj. Nejnižší relativní počet neuspokojených žádostí byl v Karlovarském kraji (umístění v domově pro seniory) a v Pardubickém kraji (umístění v domově se zvláštním režimem).

Při interpretaci dat je důležité si uvědomit, že počet žádostí neodpovídá skutečnému počtu žadatelů, neboť žadatel si zpravidla podává více žádostí o umístění na různá místa, a zároveň se nemusí jednat o žádosti v rámci jednoho kraje.

Graf 5.8 Evidovaný počet neuspokojených žádostí o vybrané pobytové sociální služby podle krajů k 31. 12. 2022



Pozn.: Jedná se o evidované počty neuspokojených žádostí v krajích podle sídla poskytovatele sociální služby nikoliv podle trvalého bydliště žadatele.

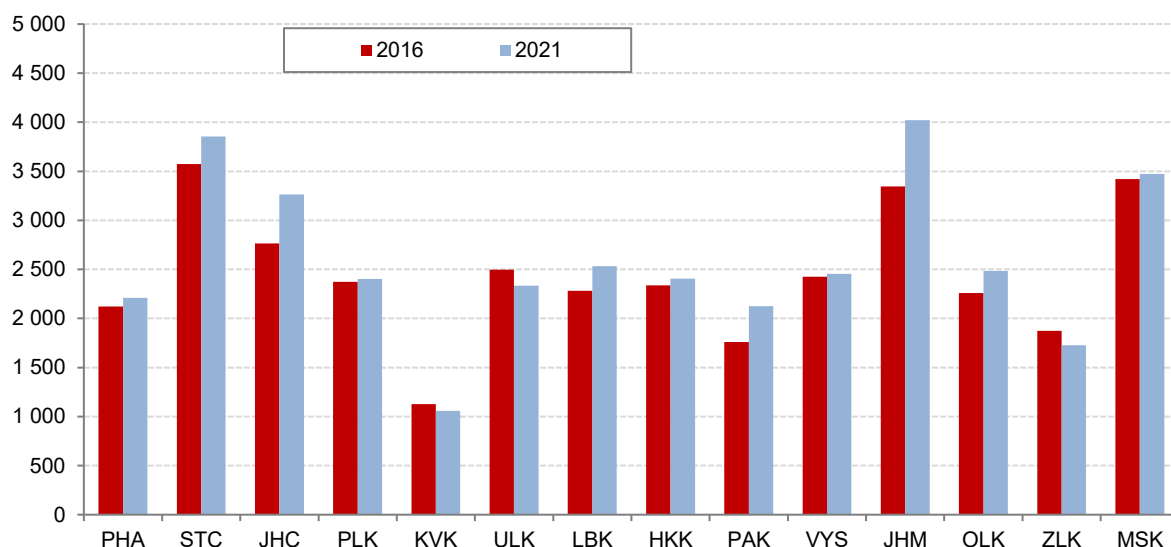
Zdroj dat: MPSV

Domy s pečovatelskou službou

Jak již bylo řečeno v metodickém úvodu, nejedná se o zařízení sociálních služeb, ale o nájemní bydlení v bytech zvláštního určení. Informace byly získány z jednorázové přílohy TOVK k výkazu VI 1-01 za rok 2021. Výkaz je rozepisován vedení všech obcí a městských částí hlavního města Prahy. Předchozí zjišťování proběhlo v roce 2016.

Podle dostupných údajů bylo v Česku v roce 2021 celkem 36 338 bytů v domech s pečovatelskou službou, což je o cca 2 tis. více, než v roce 2016. Ve většině krajů došlo k nárůstu počtu těchto bytů. Nejvíce v Jihomoravském kraji (+ 674) a Jihočeském kraji (+ 497). Ve třech krajích se naopak počet bytů v domech s pečovatelskou službou mezi lety 2016 a 2021 snížil. V Ústeckém kraji to bylo o 161 bytů, ve Zlínském o 145 bytů a v Karlovarském o 70 bytů méně než v roce 2016.

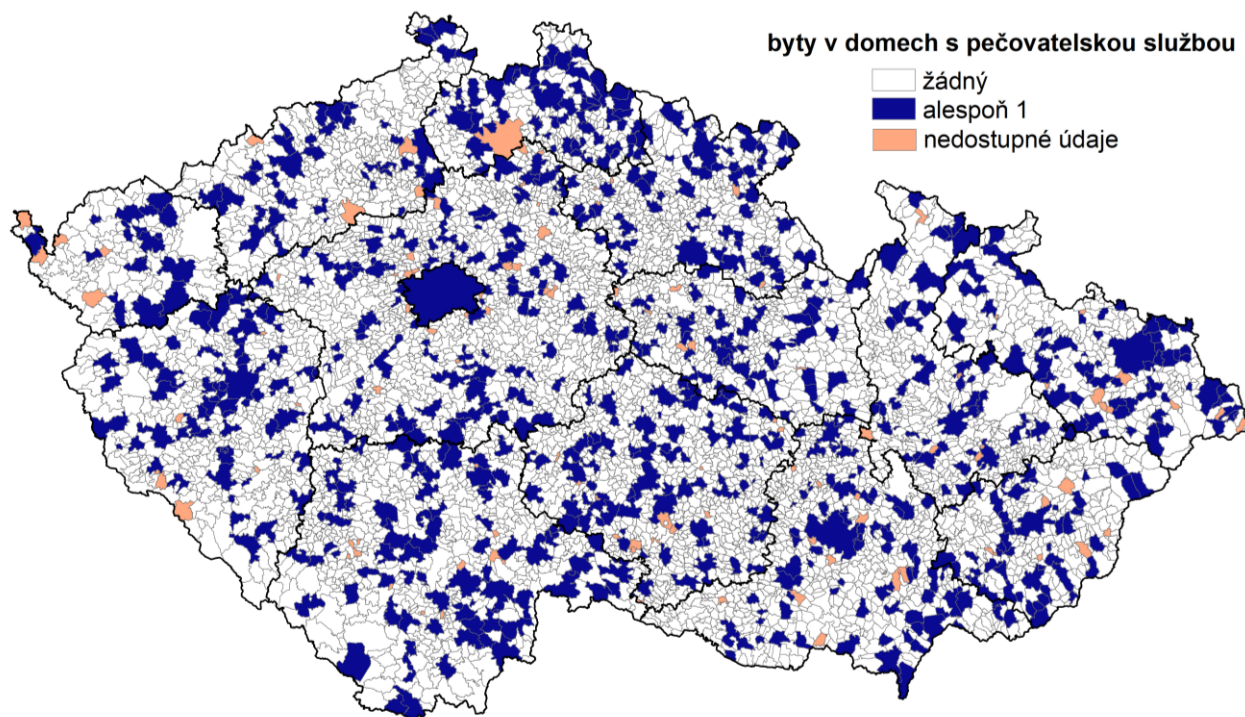
Graf 5.9 Byty v domech s pečovatelskou službou v krajích ČR, 2016 a 2021



Zdroj dat: ČSÚ, výkaz VI 1-01 TOVK,

Poznámka: Pouze zjištěné údaje. V roce 2021 nebyly zjištěny údaje u 122 obcí (z celkového počtu 6 258 obcí).

Obr. 5.1 Byty v domech s pečovatelskou službou v obcích ČR v roce 2021



Zdroj dat: ČSÚ, výkaz VI 1-01 TOVK

Další informace z oblasti sociálních služeb jsou dostupné na internetových stránkách Ministerstva práce a sociálních věcí (MPSV) <https://www.mpsv.cz/web/cz/socialni-sluzby-1>

Podrobné údaje o počtech zařízení sociálních služeb (a místech v těchto zařízeních) až do úrovně obcí naleznete ve veřejné databázi ČSÚ [VDB \(czso.cz\)](https://vdb.czso.cz).