

## 6. Bezdomovci

Bezdomovci představovali z hlediska způsobu bydlení obyvatel doplňkovou kategorii, protože jako osoby bez přístřeší způsob bydlení fakticky nemají.

Kvantifikace počtu bezdomovců byla poprvé v historii sčítání možná až při sčítání 2011. Umožnilo to zpracování výstupů podle obvyklého pobytu, kdy osobám bez domova byla přiřazena jako adresa obvyklého pobytu adresa místa sečtení. V předchozích cenzech byly tyto osoby v rámci sčítání rovněž sečteny, ale podle trvalého bydliště byly v průběhu zpracování přeřazeny na příslušné evidenční adresy, přestože se na nich fakticky nezdržovaly. Informace o tom, že jde o osobu bez přístřeší, se v rámci zpracování ztratila a bezdomovec se tak zařadil do bydlícího obyvatelstva.

Kvantifikovat počty bezdomovců předpokládalo i „Nařízení Komise (EU) č. 519/2010, ze dne 16. června 2010, kterým se přijímá program statistických údajů a metadat pro sčítání lidu, domů a bytů stanovený nařízením Evropského parlamentu a Rady (ES) č. 763/2008“, které definovalo tuto skupinu osob jako osoby primárně bez domova, žijící na ulici, tedy primární bezdomovce. Mezinárodní doporučení rozlišovala i tzv. osoby sekundárně bez domova, které často mění místo svého dočasného ubytování. Podle výše uvedeného Nařízení měly být obě skupiny osob zahrnuty do celkového počtu obyvatel, přičemž členění na primární a sekundární bezdomovce již nebylo povinně vyžadováno.

České sčítání kategorizaci bezdomovců neaplikovalo, protože pro určení sekundárního bezdomovectví neposkytovaly zjištěné informace dostatek podkladů. Stanovený postup provedení sčítání a následného zpracování výsledků dokázal určit pouze primární bezdomovce. Sekundární bezdomovci se sečetli standardním způsobem v místě ubytování v rozhodný okamžik sčítání a délka pobytu na dané adrese nebyla zjišťována. Místem jejich obvyklého pobytu se stalo většinou místo sečtení, pokud nedeclarovali jinou adresu jako faktické bydliště. Zahrnutí byli do celkového počtu obyvatel podle místa obvyklého pobytu a podle způsobu jejich bydlení v rozhodný okamžik (v bytě, v zařízení, nouzově mimo byt). Tyto osoby jako bezdomovci tedy identifikovány nebyly, přestože individuálně mohly mít charakteristiky sekundárního bezdomovectví podle mezinárodní metodiky.

Sčítání bezdomovců mělo specifická pravidla. Zásadní bylo, že bezdomovce identifikoval sčítací komisař a použil v jejich sčítacím listu osoby číslo bytu ve speciálním intervalu. Toto číslo bytu se neměnilo po celou dobu zpracování a bylo signálem pro speciální algoritmus odvození adresy obvyklého pobytu. Místem obvyklého pobytu bezdomovce se stala adresa místa sečtení. I tato adresa plnila ale jinou roli než v případě ostatních osob. Vazba bezdomovce na konkrétní dům neznamenalala v daném případě informaci o jejich bydlení, ale plnila úlohu územní lokalizace (více nebo méně přesnou) pobytu osob bez přístřeší.

Sčítání bezdomovců probíhalo převážně ve spolupráci se Sdružením azylových domů a Asociací poskytovatelů sociálních služeb. Sečteny byly proto zejména osoby, které využívaly k datu sčítání služby příslušných zařízení. Aktivní přístup jednotlivých zařízení, jejich rozmístění do krajů a jejich zaměření druhotně ovlivnilo jak počet sečtených bezdomovců, tak především jejich složení z hlediska věku, pohlaví a dalších demografických charakteristik, které v úhrnu neodpovídaly odhadům z jiných datových zdrojů (výzkumné projekty, odhady magistrátů velkých měst aj.) Plošné sčítání osob žijících „na ulici“ nebylo prostřednictvím cenzu možné, zejména proto, že sčítání provádělo cílenou distribuci formulářů do objektů určených k bydlení, neumožňovalo vyhledávat osoby mimo tyto objekty, ani nemělo k dispozici speciálně vyškolené pracovníky pro specifickou komunikaci s bezdomovci. Spolupráce s výše uvedenými zařízeními byla proto jediným možným postupem, byť s sebou nesla určitá omezení zjištěných výsledků.

Sčítání bezdomovců probíhalo ve 270 domech – azylových domech, domech na půli cesty, v noclehárnách a nízkoprahových denních centrech. Sčítání byli klienti těchto zařízení k rozhodnému okamžiku. Součástí některých zařízení byly i byty. V případech pobytu v délce 12 měsíců byly bydlící osoby sečteny jako bydlící v bytech s tím, že pouze podle druhu domu se poznalo, že se jedná o speciální zařízení a nikoliv o

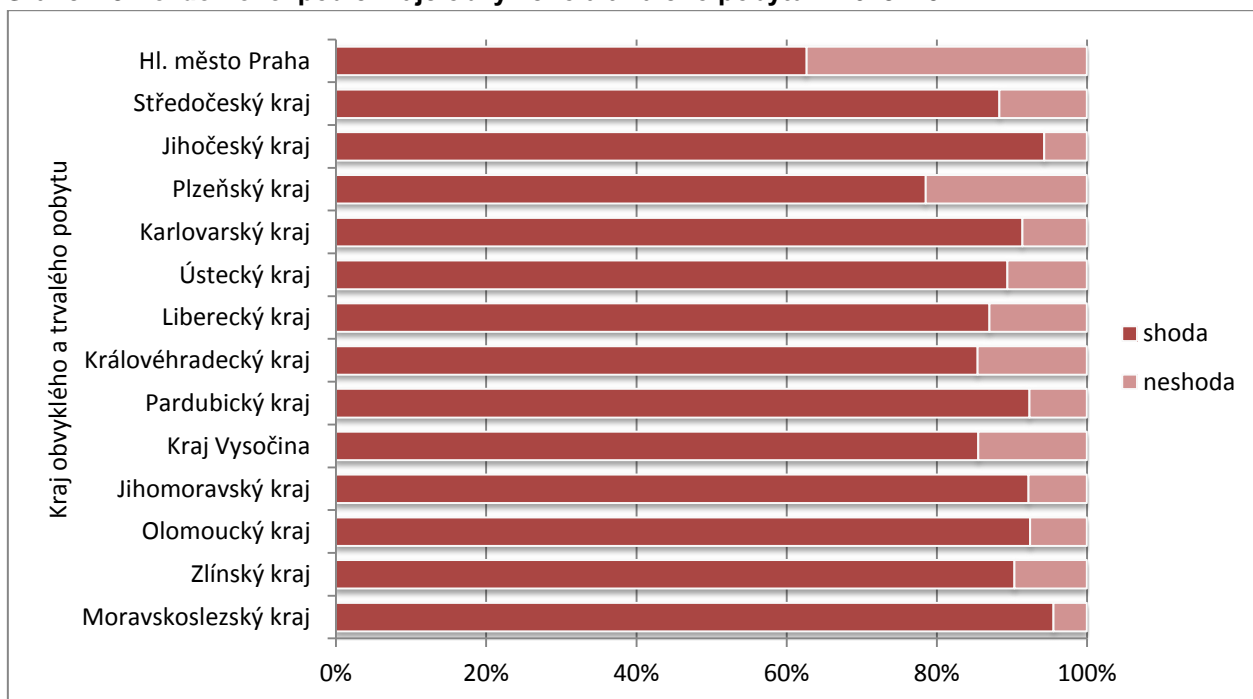
obytný dům. Osoby sice ubytované, ale pouze krátkodobě, které řešily tímto způsobem aktuální krizovou situaci, byly sečteny jako primární bezdomovci.

Nejvíce zařízení se zapojilo do sčítání v Moravskoslezském a Ústeckém kraji. Tyto dva kraje spolu s Prahou tvořily polovinu kapacity všech zařízení pro bezdomovce, která se sčítání zúčastnila. Na počtu sečtených se ale tyto tři kraje podílely jen o něco více než dvěma pětinami.

K 26. 3. 2011 bylo sečteno celkem 11 496 osob, které byly označeny jako bezdomovci. Rozložení do krajů bylo ve vztahu k počtu obyvatel kraje disproporční. Čtvrtina z počtu bezdomovců byla zjištěna v Moravskoslezském kraji, což v tomto případě korespondovalo s počtem zařízení, která na sčítání spolupracovala.

Porovnáním adresy trvalého bydliště a místa obvyklého pobytu (v případě bezdomovců místa sečtení) bylo zjištěno, že většina bezdomovců neopustila region svého trvalého bydliště. Shoda obvyklého a trvalého pobytu na úrovni kraje se pohybovala mezi 63 až téměř 96 %. Nejnižší podíl shody byl v Praze, kde dvě pětiny bezdomovců měli trvalé bydliště v jiném kraji.

**Graf č. 18 Bezdomovci podle kraje obvyklého a trvalého pobytu k 26. 3. 2011**



Významná byla shoda na úrovni obce a to výraznější u žen než u mužů. U žen byla vazba na původní resp. evidenční bydliště pevnější a v případě ztráty bydlení zůstávaly častěji v obci původního trvalého bydliště.

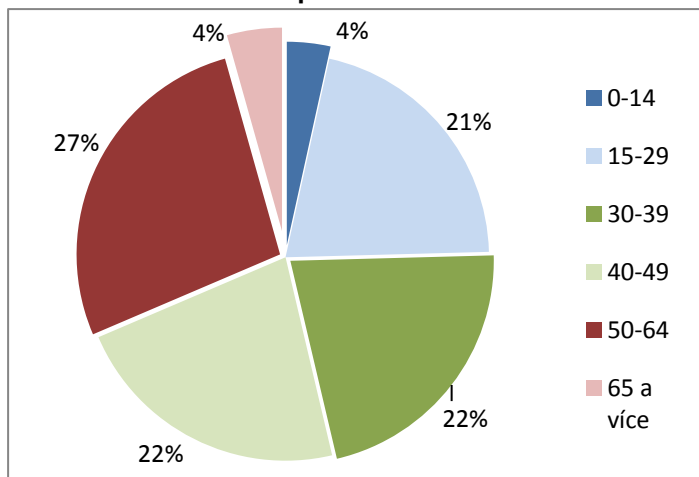
**Tab. č. 15 Porovnání místa sečení (místa obvyklého pobytu) a místa trvalého pobytu bezdomovců k 26. 3. 2011**

	muži		ženy		celkem	
	abs.	%	abs.	%	abs.	%
ve stejné obci	6 430	71,3	1 881	76,1	8 311	72,3
v jiné obci stejného okresu	959	10,6	210	8,5	1 169	10,2
v jiném okrese kraje	517	5,7	137	5,5	654	5,7
v jiném kraji	959	10,6	205	8,3	1 164	10,1
bez trv. pobytu	158	1,8	40	1,6	198	1,7

Charakteristickým rysem byl u bezdomovců i vysoký podíl osob s trvalým bydlištěm na ohlašovně. Zatímco v populaci celkem mělo z počtu obyvatel s obvyklým pobytem adresu trvalého bydliště na ohlašovně 0,2 % osob, u bezdomovců to bylo 16 %. Ztráta původního stálého bydliště patří obecně k nejčastějším příčinám bezdomovectví.

Údaje o bydlišti před rokem dávají zprostředkovanou informaci o délce bezdomovectví a o migraci těchto osob. U poloviny bezdomovců bylo zjištěno, že byli ve stejném regionu i před rokem. Dvě pětiny bezdomovců otázku na bydliště před rokem nezodpověděly.

**Graf č. 19 Bezdomovci podle věku k 26. 3. 2011**



Základní charakteristiky bezdomovců byly poplatné zařízením, prostřednictvím kterých byli sečteni. Např. poměrně značný počet zařízení pro matky s dětmi ovlivnil strukturu podle pohlaví a věku. Počet žen ve skupině osob bez domova činil 22 %, ve struktuře podle věku se objevily i děti, např. 300 dětí ve věku 0-9 let (2,6 % z počtu sečtených bezdomovců). Z věkové struktury je zřejmá vyrovnanost zastoupení desetiletých věkových skupin, zejména mezi 20 a 50 lety. U mužů byla nejpočetněji zastoupena věková kategorie 40-49 let, u žen 20-29 let. Okrajovými kategoriemi byly nejnižší (do 14

let) a nejvyšší (nad 65 let) věkové skupiny.

Podíl svobodných z celkového počtu sečtených bezdomovců se blížil polovině, dvě pětiny připadly na rozvedené. Dokumentuje to tedy předpoklad, že do krizových životních situací se dostávají spíše osoby bez rodinného zázemí resp. osoby, které o toto zázemí z různých důvodů přišly. Proporčně platilo toto rozložení jak pro ženy, tak pro muže. U žen bylo ale méně svobodných (44 % proti 50 % u mužů), méně rozvedených a naopak dvojnásobný podíl vdanců (16 %) proti ženatým mužům (8 %).

Většina sečtených bezdomovců byla českými státními občany, pouze 332 osob uvedlo jiné státní občanství, z nich pak 157 státní občanství Slovenska.

Rovněž ekonomická aktivita bezdomovců byla poplatná způsobu sečtení prostřednictvím azylových zařízení. Převaha osob nezaměstnaných nebo ekonomicky neaktivních byla očekávaná, přesto údaj o podílu pracujících bezdomovců (29 %) byl neočekávaně vysoký. Z počtu bezdomovců v produktivním věku (15-64 let) pracovalo více než 31 %. Tento podíl je zhruba poloviční ve srovnání s podílem pracujících osob v produktivním věku v populaci celkem. Téměř třetina pracujících sečtených bezdomovců souvisí

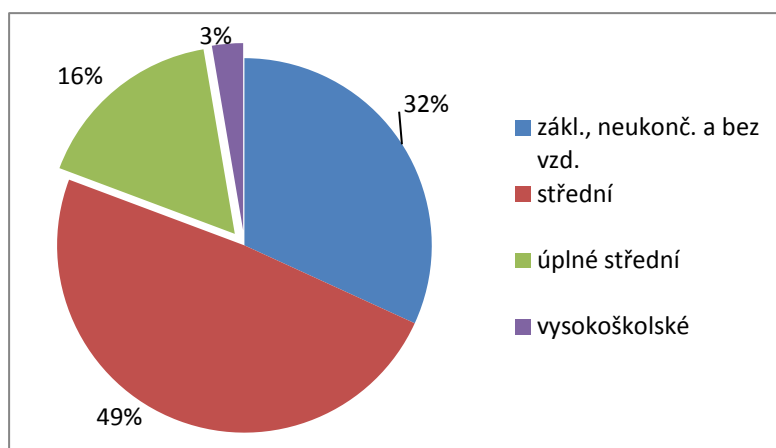
pravděpodobně s typy zařízení, prostřednictvím kterých byly tyto osoby sečteny. Zařízení poskytující ubytování vyžadují většinou spoluúčast (byť minimální) při financování poskytovaných služeb, proto tato zařízení vyhledávají zejména osoby, které se snaží svou tíživou životní situaci řešit a mají-li příležitost, pracují.

**Tab. č. 16 Bezdomovci podle ekonomické aktivity a postavení v zaměstnání k 26. 3. 2011**

	Bezdomovci celkem	Ekonomicky aktivní			Ekonomicky neaktivní	z toho neprac. důchodci	Nezj. ekon. aktivita
		Pracující	z toho v pozici zaměstnance	Nezaměstnaní			
		abs.					
Bezdomovci celkem	11496	3332	2426	4464	2872	1581	828
z toho ve věku 15-64 let	10597	3302	2410	4457	2051	1170	787
		%					
Bezdomovci celkem	100,0	29,0	21,1	38,8	25,0	13,8	7,2
z toho ve věku 15-64 let	100,0	31,2	22,7	42,1	19,4	11,0	7,4

Se statusem bezdomovce a úrovní ekonomické aktivity koresponduje struktura podle nejvyššího ukončeného vzdělání. Tři čtvrtiny sečtených bezdomovců měly střední nebo základní vzdělání, přičemž na jednoho bezdomovce se základním vzděláním připadli zhruba dva se vzděláním středním. Právě vzdělání střední (bez maturity) bylo nejpočetnější skupinou – mělo ho více než 47 % sečtených bezdomovců starších 15 let. Tyto osoby tedy určitou kvalifikaci pro případný výkon povolání měly a měly tudíž i předpoklady najít si uplatnění na trhu práce.

**Graf č. 20 Bezdomovci podle nejvyššího ukončeného vzdělání k 26. 3. 2011**



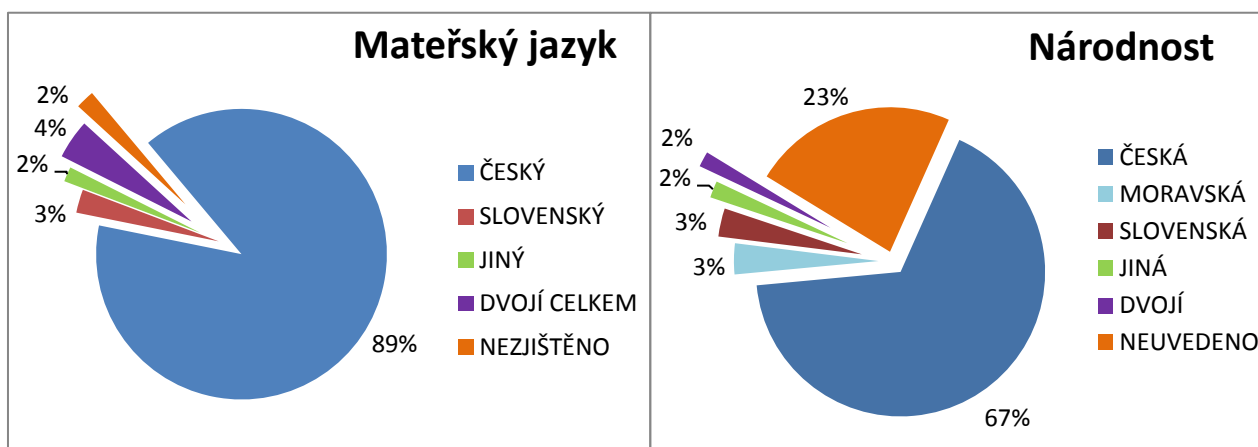
Že je vzdělání poměrně důležitým faktorem pro pracovní uplatnění dokumentuje i srovnání s bezdomovci se vzděláním základním (tedy bez jakékoliv kvalifikace). Zatímco z počtu sečtených bezdomovců se středním vzděláním pracovala třetina, z počtu bezdomovců se vzděláním základním pracovalo necelých 18 %.

Nejvíce pracujících bezdomovců (25 %) našlo uplatnění ve zpracovatelském průmyslu, zejména v kovodělné výrobě a výrobě motorových vozidel, ve stavebnictví (12 %), dopravě a skladování (9 %) a obchodě (necelých 8 %). Z hlediska konkrétních vykonávaných zaměstnání byly zhruba stejně (cca 22 %) zastoupeny skupina řemeslníků (zejména řemeslníci na stavbách, nástrojář a svářeči) a pracovníci obsluhy strojů a zařízení (především řidiči nákladních automobilů a montážní dělníci). Třetí nejpočetnější skupinu (12,5 %) tvořili pracovníci ve službách a prodeji – většinou prodáváči nebo jiní pracovníci v prodejnách.

Stejně jako u celkové populace i bezdomovci využili ve velké míře dobrovolnosti odpovědí na otázky na národnost nebo náboženskou víru a nechali tyto otázky často bez odpovědi. Národnost neuvedla téměř čtvrtina z nich, náboženskou víru neuvedlo téměř 47 % osob bez domova.

Dominantní národností bezdomovců byla národnost česká, kterou deklarovaly více než dvě třetiny z nich, jinou než českou příp. dvojí národnost uvedla desetina osob bez domova. Ačkoliv národnost byla vnímána jako citlivá otázka, u mateřského jazyka tomu tak nebylo. Pouhá 2 % bezdomovců svůj mateřský jazyk neuvedla. Současně z 2 637 bezdomovců, kteří neuvedli svou národnost, pouze 151 osob neuvedlo ani mateřský jazyk (tj. necelých 6 % z počtu bezdomovců bez uvedené národnosti resp. 1,3 % z celkového počtu bezdomovců).

**Grafy č. 21, 22 Bezdomovci podle mateřského jazyka a národnosti k 26. 3. 2011**



K náboženské víře se přihlásila necelá pětina bezdomovců. Přitom 10 % bezdomovců uvedlo konkrétní církev nebo náboženskou společnost (6 % Církev římskokatolickou) a 8 % zvolilo na sčítacím formuláři „věřící-nehlásící se k žádné církvi ani náboženské společnosti“. Více než třetina bezdomovců (35 %) deklarovala, že je bez náboženské víry. Ostatní nechali otázku bez odpovědi. Podíl neuvedených odpovědí u otázky na náboženskou víru byl stejně jako u celkové populace výrazně vyšší než podíl neuvedených národností. V případě bezdomovců byl tento podíl více než dvojnásobný.