

## 4. Ekonomická aktivita obyvatelstva

### 4.1 Zaměstnaní, nezaměstnaní, obyvatelstvo mimo pracovní sílu

**Pracovní sílu** tvořilo v kraji ke dni sčítání celkem 758 515 osob, na celkovém počtu obyvatel se zjištěnou ekonomickou aktivitou se podílela 54,2 %, což byl po hl. m. Praze nejvyšší podíl v republice. Zaměstnaní tvořili 95,8 % pracovní síly, nezaměstnaní 4,2 %. Pracující důchodci měli mezi zaměstnanými osobami zastoupení ve výši 10,3 %, což byl třetí nejnižší podíl mezi kraji. Osoby na mateřské dovolené se na zaměstnaných osobách podílely 0,8 %, nejvíce po Jihomoravském kraji. Nejvyšší podíl pracovní síly na obyvatelstvu vykázaly okresy Praha-východ (55,4 %), Mladá Boleslav a Praha-západ (shodně 55,3 %), na druhém pólu se nacházel okres Rakovník (51,4 %).

#### Obyvatelstvo podle pohlaví a ekonomické aktivity

	Celkem	v tom		z toho ve věku 15–64		
		muži	ženy	celkem	muži	ženy
<b>Pracovní síla</b>	<b>758 515</b>	<b>413 109</b>	<b>345 406</b>	<b>719 817</b>	<b>390 408</b>	<b>329 409</b>
v tom:						
zaměstnaní	726 887	397 640	329 247	688 407	375 079	313 328
v tom:						
pracující důchodci	74 609	37 923	36 686	37 217	16 210	21 007
pracující žáci a studenti	29 391	13 162	16 229	29 391	13 162	16 229
osoby na mateřské dovolené	5 815	33	5 782	5 815	33	5 782
ostatní zaměstnaní	617 072	346 522	270 550	615 984	345 674	270 310
nezaměstnaní	31 628	15 469	16 159	31 410	15 329	16 081
<b>Osoby mimo pracovní sílu</b>	<b>642 233</b>	<b>280 995</b>	<b>361 238</b>	<b>161 402</b>	<b>59 706</b>	<b>101 696</b>
v tom:						
nepracující důchodci	274 052	110 301	163 751	46 825	18 729	28 096
ostatní s vlastním zdrojem obživy	2 099	1 203	896	2 006	1 151	855
žáci, studenti	211 476	107 298	104 178	70 097	35 530	34 567
osoby na rodičovské dovolené	30 872	233	30 639	30 869	230	30 639
osoby v domácnosti, děti předškolního věku, ostatní závislé osoby	123 734	61 960	61 774	11 605	4 066	7 539
Nezjištěno	14 715	8 437	6 278	14 151	8 088	6 063

Pracovní sílu tvořilo 413 109 mužů (54,5 %) a 345 406 žen (45,5 %). Ženy zaznamenaly vyšší podíl nezaměstnaných (4,7 % oproti 3,7 % u mužů). V rámci zaměstnaných osob vykázaly ženy vyšší podíl pracujících důchodců (11,1 % oproti 9,5 % u mužů) a vyšší podíl pracujících žáků a studentů (4,9 % oproti 3,3 % u mužů).

Pracující důchodci představovali desetinu (10,3 %) všech zaměstnaných osob. Mezi kraji se jednalo o třetí nejnižší podíl po krajích Moravskoslezském a Olomouckém. V rámci okresů dosáhl nejvyššího podílu okres Rakovník (13,9 %), nejnižšího naopak okres Mladá Boleslav (8,7 %). Počet pracujících důchodců za posledních deset let výrazně stoupl, při sčítání 2011 byl jejich podíl na zaměstnaných osobách v kraji poloviční (5,1 %).

Osoby na mateřské dovolené tvořily 0,8 % z celkového počtu zaměstnaných, nejvíce to bylo v okrese Beroun (0,86 %) a nejméně v okrese Kutná Hora (0,73 %).

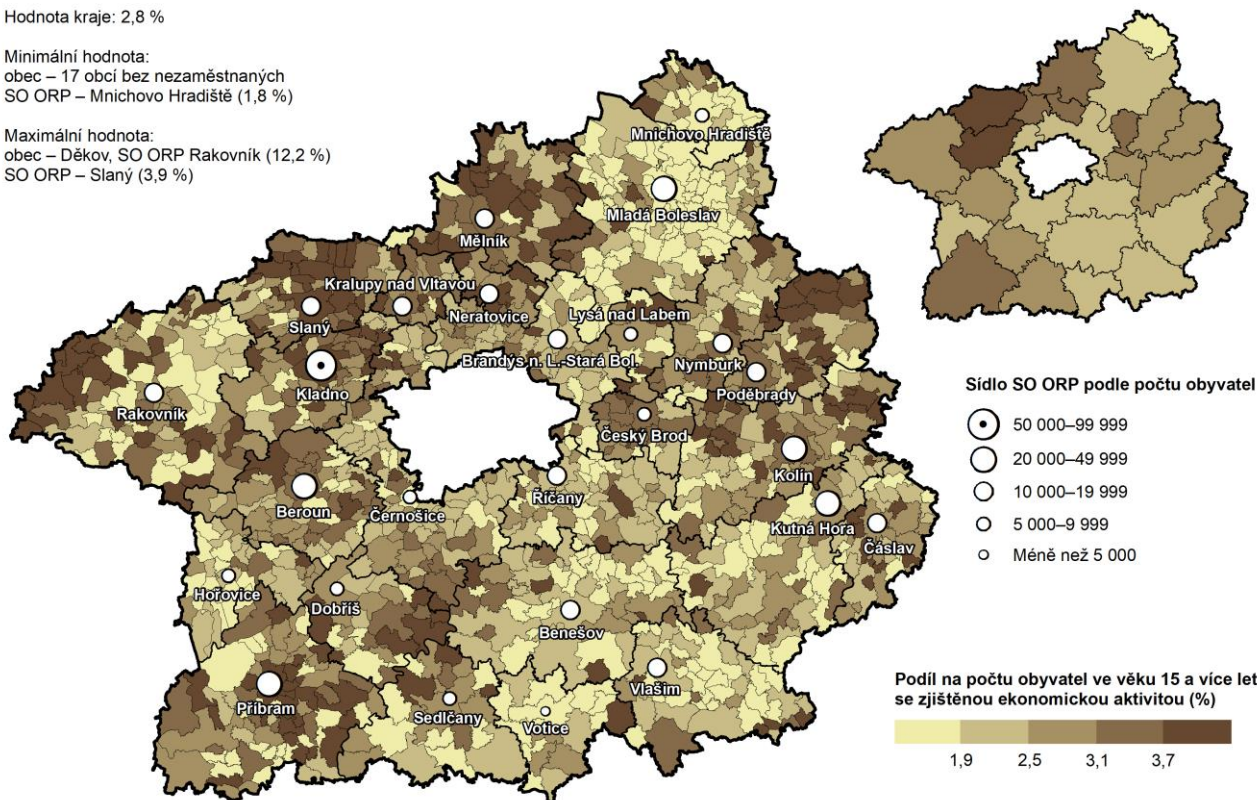
Okresy Praha-východ a Mladá Boleslav vykázaly nejnižší podíl nezaměstnaných osob (2,9 %, resp. 3,2 %), nejvyšší podíl byl zaznamenán v okresech Kladno (5,8 %) a Mělník (5,2 %).

## Nezaměstnaní v obcích a správních obvodech ORP Středočeského kraje

Hodnota kraje: 2,8 %

Minimální hodnota:  
obec – 17 obcí bez nezaměstnaných  
SO ORP – Mnichovo Hradiště (1,8 %)

Maximální hodnota:  
obec – Děkov, SO ORP Rakovník (12,2 %)  
SO ORP – Slaný (3,9 %)

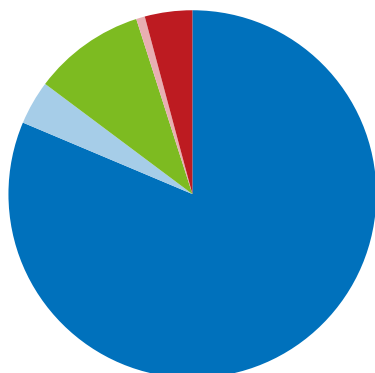


Zdroj: ČSÚ, SLDB 2021

Obyvatelstvo **mimo pracovní sílu** tvořilo ke dni sčítání 642 233 osob, většinu představovali nepracující důchodci (42,7 %) a žáci spolu se studenty (32,9 %). Podíl nepracujících důchodců byl nejnižší mezi kraji, naopak podíl žáků a studentů byl mezi kraji nejvyšší. Osoby na rodičovské dovolené tvořily 4,8 %, což byl po Jihomoravském kraji druhý nejvyšší podíl. Osoby mimo pracovní sílu měly nejvyšší zastoupení v okresech Rakovník (48,6 %) a Kutná Hora (48,1 %), nejnižší v okresech Praha-východ (44,6 %), Mladá Boleslav a Praha-západ (shodně 44,7 %).

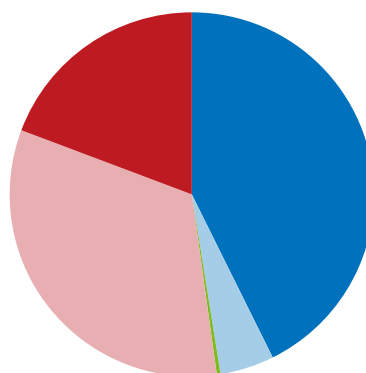
## Obyvatelstvo podle ekonomické aktivity ve Středočeském kraji

Pracovní síla



- Zaměstnaní bez důch., žáků a studentů a osob na MD
- Pracující žáci a studenti
- Pracující důchodci
- Osoby na mateřské dovolené
- Nezaměstnaní

Mimo pracovní sílu



- Nepracující důchodci
- Osoby na rodičovské dovolené
- Ostatní s vlastním zdrojem obživy
- Žáci, studenti
- Osoby v domácnosti, děti předšk. věku, ost. záv. osoby



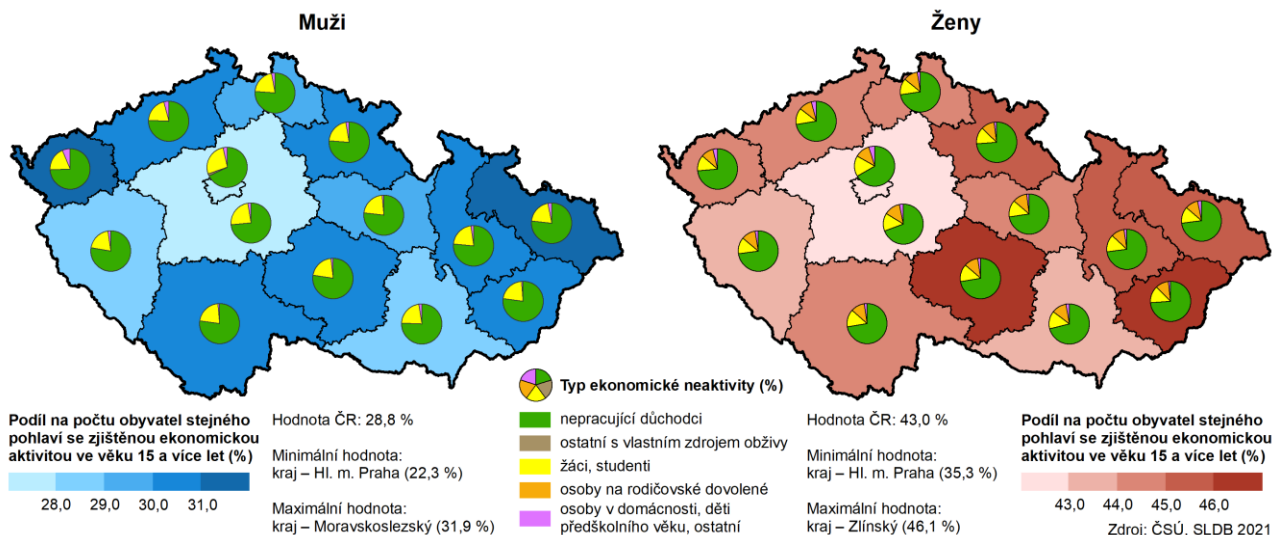
Obyvatelstvo mimo pracovní sílu tvořilo 361 238 žen (56,2 %) a 280 995 mužů (43,8 %). Mezi ženami bylo 45,3 % nepracujících důchodců, mezi muži 39,3 %. Žáci a studenti mimo pracovní sílu tvořili větší podíl mezi muži (38,2 %) než mezi ženami (28,8 %).

### Obyvatelstvo podle ekonomické aktivity a okresů

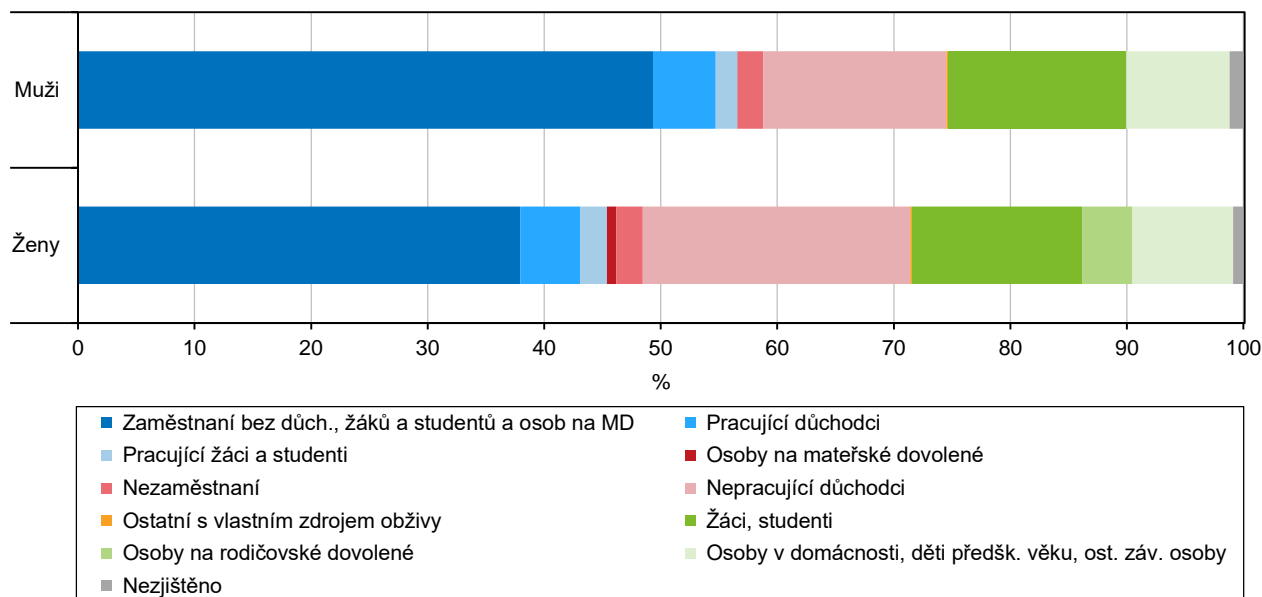
Kraj, okresy	Pracovní síla	v tom				Osoby mimo pracovní sílu	z toho		Nezjištěno
		zaměstnaní	z toho		nezaměstnaní		nepracující důchodci	žáci, studenti	
			pracující důchodci	osoby na mateřské dovolené					
<b>Středočeský kraj</b>	<b>758 515</b>	<b>726 887</b>	<b>74 609</b>	<b>5 815</b>	<b>31 628</b>	<b>642 233</b>	<b>274 052</b>	<b>211 476</b>	<b>14 715</b>
Benešov	52 237	50 491	6 060	384	1 746	47 256	22 379	14 536	854
Beroun	53 215	51 131	4 908	439	2 084	43 966	18 709	14 219	892
Kladno	90 039	84 840	8 694	636	5 199	74 428	33 170	23 485	2 304
Kolín	55 107	52 560	4 945	439	2 547	48 003	21 801	14 704	1 117
Kutná Hora	38 479	36 870	4 677	270	1 609	35 690	18 204	9 981	749
Mělník	59 606	56 523	5 179	448	3 083	49 362	21 576	15 472	1 275
Mladá Boleslav	70 453	68 440	5 934	548	2 013	57 014	25 886	17 885	1 434
Nymburk	54 451	51 899	5 425	422	2 552	47 304	20 454	15 464	972
Praha-východ	108 341	104 885	9 768	895	3 456	87 267	28 733	34 180	1 869
Praha-západ	88 398	85 282	8 857	693	3 116	71 541	23 828	28 177	1 654
Příbram	60 098	57 154	6 428	436	2 944	53 807	25 778	15 880	1 096
Rakovník	28 091	26 812	3 734	205	1 279	26 595	13 534	7 493	499

Nepracující důchodci se podíleli na obyvatelstvu mimo pracovní sílu 42,7 %, přičemž okresem s nejvyšším podílem byla Kutná Hora (51,0 %) a okresy s nejnižším podílem Praha-východ a Praha-západ (32,9 %, resp. 33,3 %). Obrácená situace byla v případě podílu žáků a studentů, kdy okresy Praha-východ a Praha-západ vykázaly nejvyšší podíly (39,2 %, resp. 39,4 %), zatímco Rakovník nejnižší (28,2 %).

### Osoby zahrnuté mimo pracovní sílu podle pohlaví v krajích

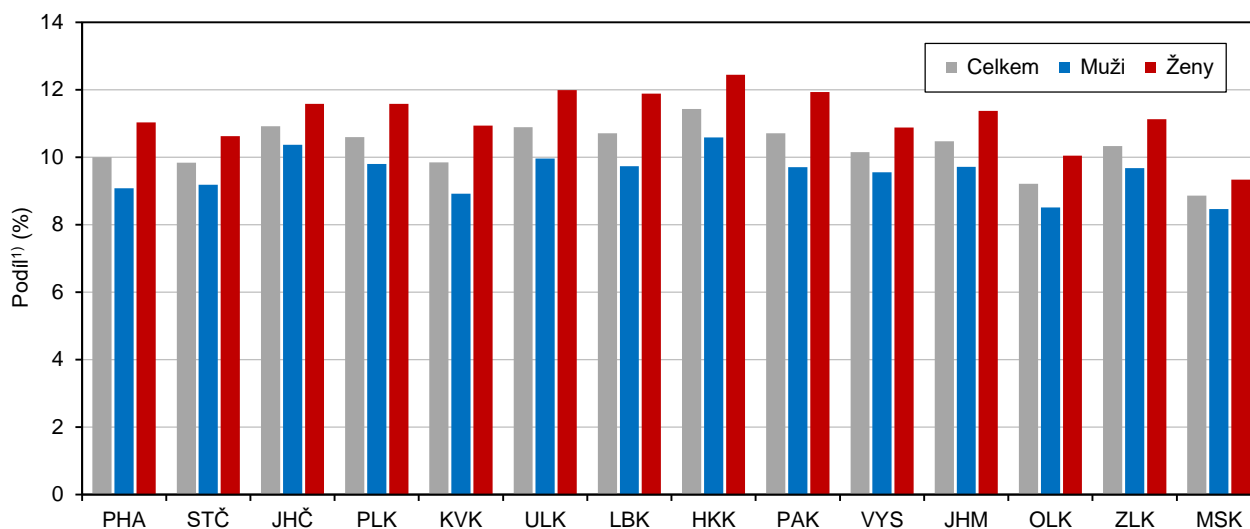


## Obyvatelstvo podle ekonomické aktivity a pohlaví ve Středočeském kraji



Úroveň a struktura obyvatelstva podle ekonomické aktivity závisí jak na ekonomickém rozvoji regionu, dostupnosti pracovního trhu, tak ale i na sociodemografických charakteristikách obyvatelstva, především na věkovém složení populace a demografickém vývoji. Relativně mladá věková struktura obyvatel Středočeského kraje s vysokým zastoupením dětí zapříčiňuje vyšší zastoupení žáků a studentů a naopak nižší zastoupení důchodců ve srovnání s ostatními regiony. Tyto vlivy jsou patrné nejen v mezikrajském srovnání, ale i uvnitř samotného kraje. Odlišné sociodemografické parametry populace v zázemí hlavního města a v periferních oblastech se odrážejí v odlišné ekonomické struktuře obyvatelstva v různých částech kraje.

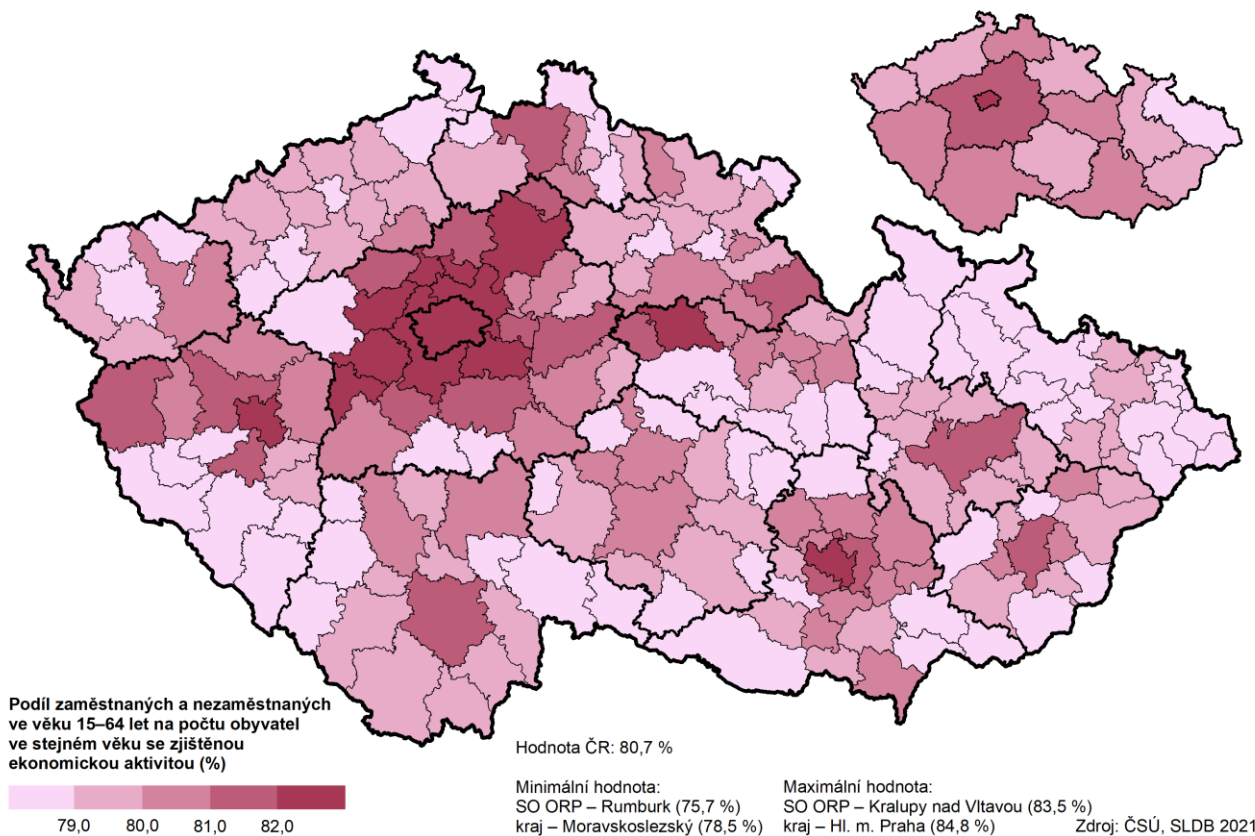
## Pracující důchodci podle pohlaví a krajů



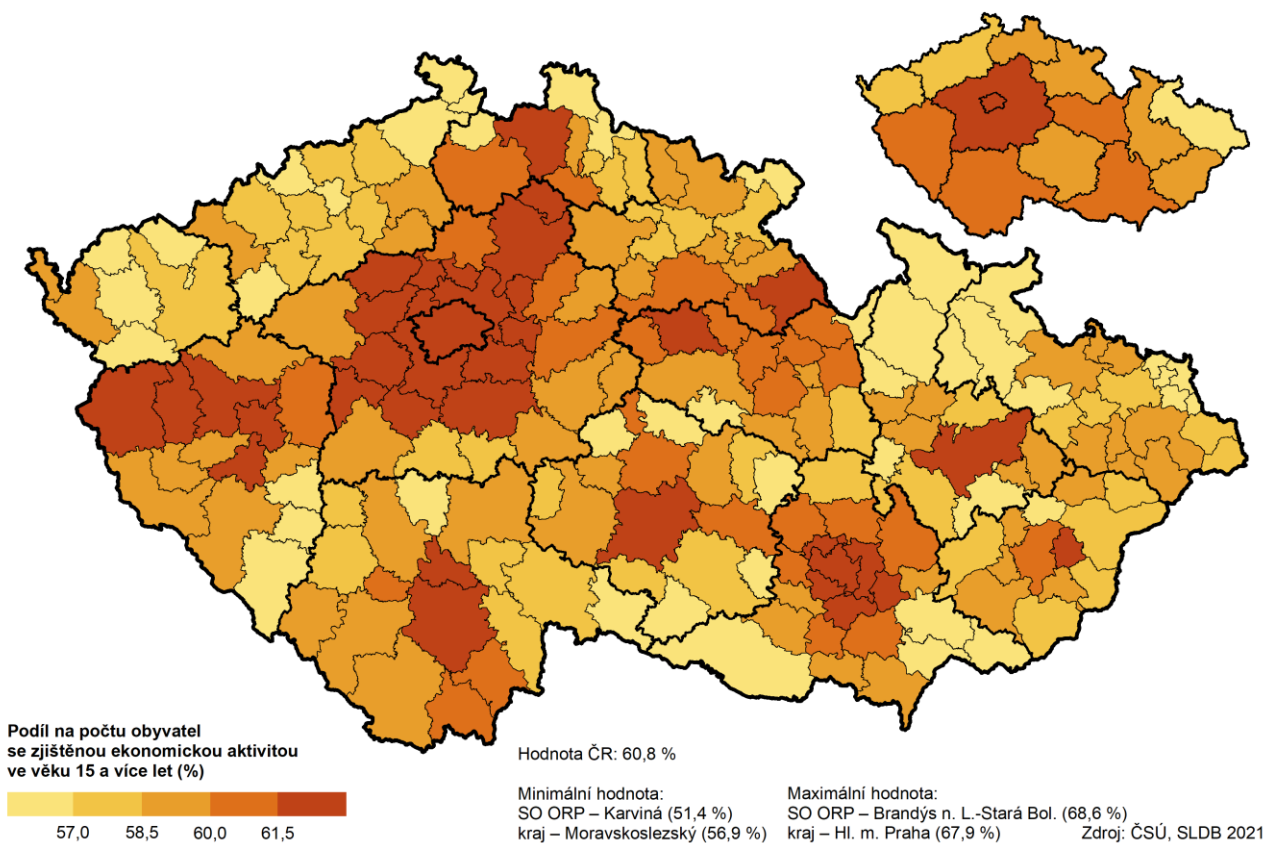
<sup>1)</sup> podíl pracujících důchodců z pracovní síly



## Intenzita ekonomické aktivity ve správních obvodech ORP a krajích



## Zaměstnané osoby ve správních obvodech ORP a krajích



Intenzita ekonomické činnosti, která vyjadřuje podíl počtu zaměstnaných a nezaměstnaných na počtu všech osob ve věku 15 let a více se zjištěnou ekonomickou aktivitou, činila v kraji 66,1 %. To byla po hl. m. Praze druhá nejvyšší hodnota (v ČR 63,9 %). Druhá příčka mezi kraji přitom byla zaznamenána jak v případě mužů (73,2 %), tak i v případě žen (59,2 %).

V rámci meziokresního srovnání dosáhly nejvyšší intenzitu ekonomické aktivity okresy Praha-východ (70,4 %), Praha-západ (69,8 %) a Beroun (67,0 %), to znamená okresy v zázemí Prahy s lepší sociodemografickou strukturou obyvatelstva. Nejnižší intenzita byla naopak zaznamenána v periferních, sociálně slabších oblastech okresů Rakovník (61,3 %) a Kutná Hora (61,7 %) u západní a východní hranice kraje. Jednu z nejnižších intenzit ekonomické aktivity vykázaly zároveň periferní oblasti u jižní hranice kraje v okrese Benešov (Voticko a Sedlčansko). Toto pořadí přitom platilo stejně u mužů jako u žen.

## 4.2 Zaměstnaní podle věku a vzdělání

Věková struktura pracovní síly úzce souvisí s věkovou strukturou obyvatelstva, s obdobím přípravy na zaměstnání, odchodem obyvatelstva do důchodu a u žen pak s mateřskou dovolenou. V rámci pracovní síly převládaly v kraji v době sčítání osoby ve věku mezi 40 a 49 lety, v kategorii 40–44 let to bylo 15,5 % a mezi 45 a 49 lety 15,6 %. Data dokládají, že se těžiště produktivní složky populace posunuje do vyššího věku. Při sčítání 2011 vykázala nejvyšší podíl věková kategorie 30–39 let.

Věková skupina obyvatel 45–49 let byla nejpočetnější zaměstnanou věkovou skupinou (15,6 %), a to jak u mužů (15 %), tak u žen (16,3 %). Zároveň se jednalo o nejvíce zastoupenou kategorii ve všech krajích kromě hl. m. Prahy.

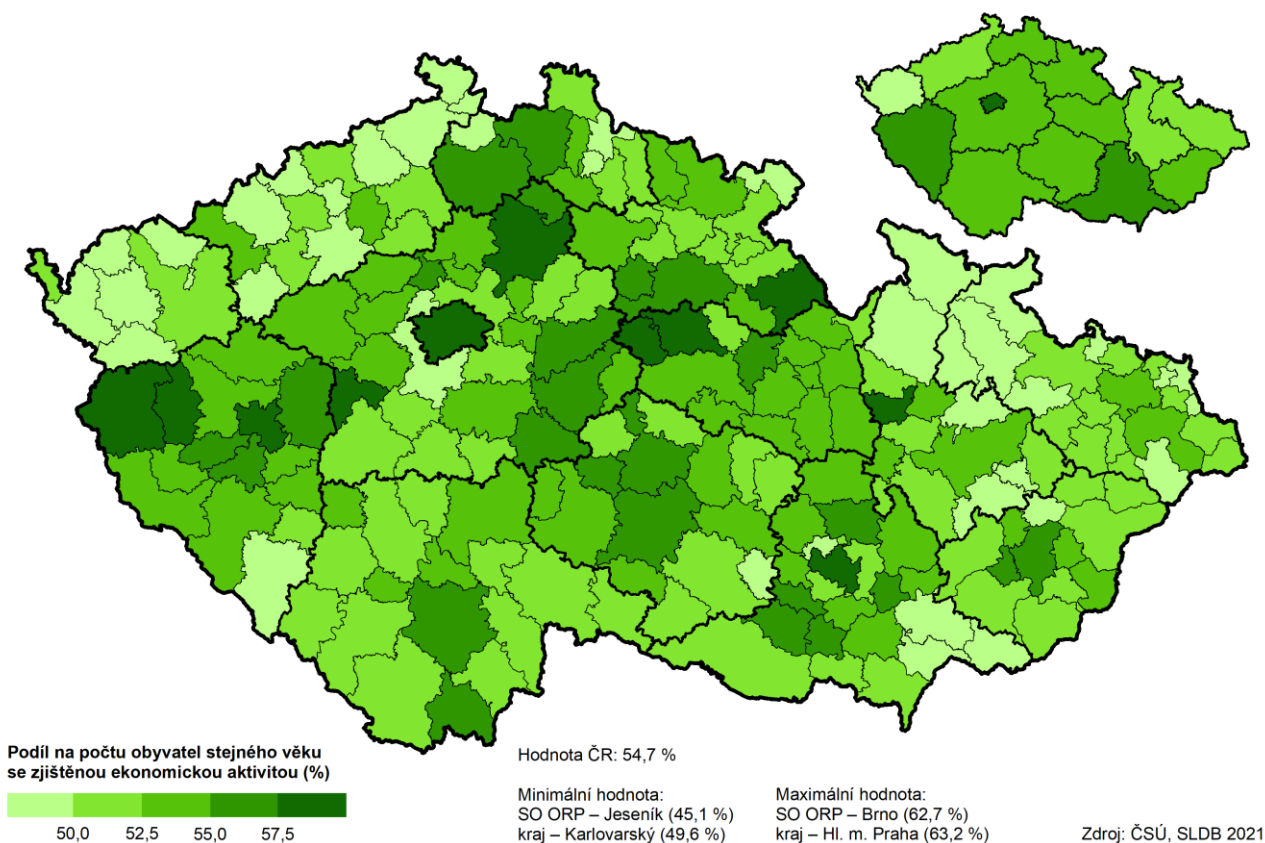
### Pracovní síla podle pohlaví a věku

(podíly vypočteny ze zjištěných hodnot)

	Celkem	v tom					
		muži	v tom		ženy	v tom	
			zaměstnaní	nezaměstnaní		zaměstnané	nezaměstnané
<b>Pracovní síla</b>	<b>758 515</b>	<b>413 109</b>	<b>397 640</b>	<b>15 469</b>	<b>345 406</b>	<b>329 247</b>	<b>16 159</b>
v tom ve věku (%):							
15–19	1,3	1,3	1,2	4,4	1,3	1,2	3,6
20–24	5,5	5,7	5,5	11,3	5,3	5,2	8,6
25–29	7,9	8,3	8,2	10,3	7,4	7,3	9,0
30–34	9,7	10,3	10,3	10,0	8,9	8,8	10,8
35–39	11,6	11,7	11,8	10,5	11,5	11,5	12,1
40–44	15,5	15,0	15,2	11,5	16,2	16,3	14,0
45–49	15,6	15,0	15,2	11,2	16,3	16,5	12,8
50–54	11,4	10,9	11,0	9,7	12,0	12,0	10,6
55–59	10,2	9,6	9,6	11,1	10,8	10,7	12,5
60–64	6,2	6,5	6,4	9,1	5,8	5,8	5,5
65–69	3,0	3,2	3,3	0,8	2,8	2,9	0,4
70 a více let	2,1	2,3	2,4	0,1	1,9	1,9	0,1



## Podíl zaměstnaných osob ve věku 15–29 let ve správních obvodech ORP a krajích



Největší část pracovní síly podle nejvyššího dosaženého vzdělání tvořily osoby s úplným středním vzděláním s maturitou (34,9 %) a středním vzděláním včetně vyučení bez maturity (30,8 %), následovalo vysokoškolské vzdělání (22,4 %). Za posledních deset let se projevila trend zvyšování vzdělanosti obyvatel, výrazně se zvýšil podíl vysokoškolského vzdělání u pracovní síly na úkor vzdělání základního a bez maturity. Ženy přitom v rámci pracovní síly vykázaly vyšší vzdělanost než muži, dosáhly vyšších podílů v kategorii středního vzdělání s maturitou a vysokoškolského vzdělání. Úplné střední vzdělání s maturitou u žen bylo nejčastější, zatímco u mužů tvořilo nejvyšší podíl střední vzdělání bez maturity včetně vyučení.

## Pracovní síla podle pohlaví a nejvyššího dosaženého vzdělání

(podíly vypočteny ze zjištěných hodnot)

	Celkem	v tom		z toho					
		muži	ženy	zaměstnaní			nezaměstnaní		
				celkem	muži	ženy	celkem	muži	ženy
<b>Pracovní síla</b>	<b>758 515</b>	<b>413 109</b>	<b>345 406</b>	<b>726 887</b>	<b>397 640</b>	<b>329 247</b>	<b>31 628</b>	<b>16 159</b>	<b>15 469</b>
v tom podle vzdělání (%):									
bez vzdělání	0,3	0,4	0,3	0,3	0,3	0,2	1,6	1,6	1,7
základní vč. neukončeného	5,8	5,6	6,0	5,2	5,0	5,4	19,8	18,8	20,8
střední vč. vyučení (bez maturity)	30,8	36,9	23,7	30,5	36,7	23,3	38,0	34,0	42,4
úplné střední (s maturitou)	34,9	32,2	38,0	35,2	32,5	38,3	27,7	31,1	23,9
nástavbové a pomaturitní studium	3,3	2,9	3,9	3,4	2,9	4,0	2,1	2,3	1,7
vyšší odborné, konzervatoř	2,4	1,7	3,3	2,4	1,7	3,3	1,5	1,9	0,9
vysokoškolské	22,4	20,4	24,8	23,0	20,8	25,5	9,4	10,2	8,5
nezjištěno	x	x	x	x	x	x	x	x	x

Odišné bylo zastoupení jednotlivých vzdělanostních kategorií u zaměstnaných a nezaměstnaných osob. Mezi nezaměstnanými byl vyšší podíl osob bez vzdělání, se základním vzděláním, se středním vzděláním bez maturity a pouze vyučených. Naopak osoby s úplným vzděláním s maturitou a vysokoškoláci byli více zastoupeni mezi zaměstnanými osobami.

Míra zaměstnanosti činila ve Středočeském kraji ke dni sčítání 63,3 %. Jedná se o ukazatel, který vyjadřuje podíl počtu zaměstnaných na počtu všech osob ve věku 15 a více let se zjištěnou ekonomickou aktivitou. Míra zaměstnanosti se počítá také pro různé věky či věkové kategorie.

Nejvyšší míra zaměstnanosti byla dosažena v okresech Praha-východ a Praha-západ (68,1 %, resp. 67,3 %). Méně než 60% míru vykázaly okresy Rakovník (58,5 %), Kutná Hora (59,2 %) a Příbram (59,8 %).

Nejvyšší míra zaměstnanosti byla zaznamenána ve věkové kategorii 45–59 let (90,4 %). Jedná se o věkovou skupinu, kterou nejméně ovlivňují faktory jako studium, rodičovská dovolená či důchod. V mladších věkových skupinách byly dosaženy hodnoty 86,3 % v případě osob ve věku 30–44 let a 53,7 % ve věku 15–29 let. Skupina osob ve věku 60 a více let už byla výrazně ovlivněna odchody do důchodu, proto zde činila míra zaměstnanosti pouze 24,2 %.

V kraji bylo ke dni sčítání celkem 152,5 tis. mužů ve věku 60 a více let, z nichž 31,5 % bylo zaměstnaných. Z celkového počtu 191,2 tis. žen ve věku 60 a více let bylo zaměstnaných 18,3 %. Tyto míry zaměstnanosti byly u obou pohlaví mezi kraji druhé nejvyšší, hned po hl. m. Praze.

V rámci obyvatel ve věku 15–29 let, kterých bylo sečteno 197,0 tis., byla zaměstnaná více než polovina (52,8 %), přičemž vyšší míra zaměstnanosti byla zaznamenána u mužů (57,8 %) než u žen (47,3 %). Ve srovnání s ostatními kraji se jednalo o 5. nejvyšší míru zaměstnanosti 15–29letých v případě žen, ale až 9. nejvyšší míru u mužů. I v tomto případě dominovala na prvním místě Praha.

### Zaměstnaní a míra zaměstnanosti podle věku a okresů

(podíly vypočteny ze zjištěných hodnot)

Kraj, okresy	Celkem	v tom ve věku				Míra zaměstnanosti <sup>1)</sup> %	v tom ve věku			
		15–29	30–44	45–59	60 a více		15–29	30–44	45–59	60 a více
<b>Středočeský kraj</b>	<b>726 887</b>	<b>103 956</b>	<b>268 570</b>	<b>271 268</b>	<b>83 093</b>	<b>63,3</b>	<b>53,7</b>	<b>86,3</b>	<b>90,4</b>	<b>24,2</b>
Benešov	50 491	7 232	17 805	19 090	6 364	61,3	54,1	86,2	90,9	23,2
Beroun	51 131	7 257	19 319	18 891	5 664	64,4	55,8	86,8	91,1	24,2
Kladno	84 840	12 623	30 233	32 256	9 728	62,1	54,2	84,6	88,8	23,5
Kolín	52 560	7 982	19 867	19 028	5 683	61,8	55,3	86,1	89,8	21,6
Kutná Hora	36 870	5 685	12 754	14 082	4 349	59,2	55,2	85,9	88,8	20,4
Mělník	56 523	8 582	20 474	21 227	6 240	62,9	55,0	85,8	89,8	23,3
Mladá Boleslav	68 440	11 059	25 917	24 748	6 716	64,6	59,7	88,6	92,2	21,5
Nymburk	51 899	7 539	19 376	19 146	5 838	61,9	51,8	85,4	89,3	23,2
Praha-východ	104 885	13 104	41 379	38 882	11 520	68,1	51,1	87,7	92,6	29,4
Praha-západ	85 282	10 621	32 031	32 128	10 502	67,3	49,5	86,8	91,7	31,5
Příbram	57 154	8 252	19 780	21 828	7 294	59,8	51,9	84,6	89,5	22,9
Rakovník	26 812	4 020	9 635	9 962	3 195	58,5	53,8	85,4	85,2	20,8

<sup>1)</sup> podíl počtu zaměstnaných na počtu všech osob ve věku 15 a více let se zjištěnou ekonomickou aktivitou

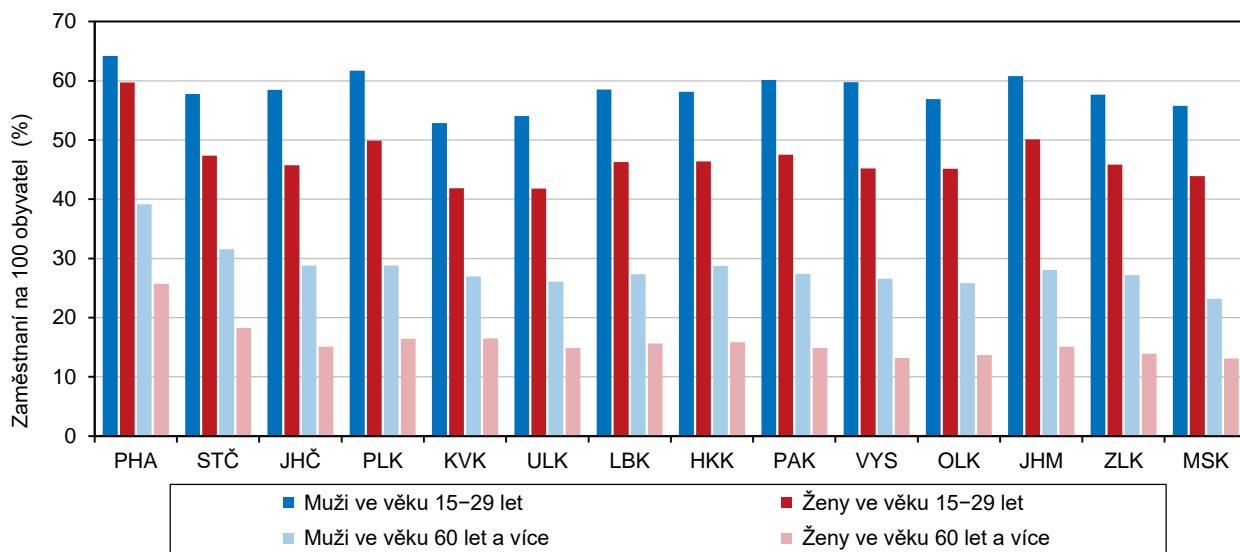
Při podrobnějším pohledu na 5leté věkové skupiny byla patrná stabilní situace v hodnotách míry zaměstnanosti u mužů, zatímco u žen se objevovaly výkyvy spojené především s mateřstvím a péčí o děti. U mužů se míra zaměstnanosti ve všech pětiletých skupinách od 25 do 54 let pohybovala nad 90 %, s maximem ve věku 40–44 let. U žen se míra zaměstnanosti zvyšovala do věku 25–29 let, potom nastal pokles ve věkové kategorii 30–34 let (67,5 %), následován růstem do maximální hodnoty 90,8 % ve věku 45–49 let.



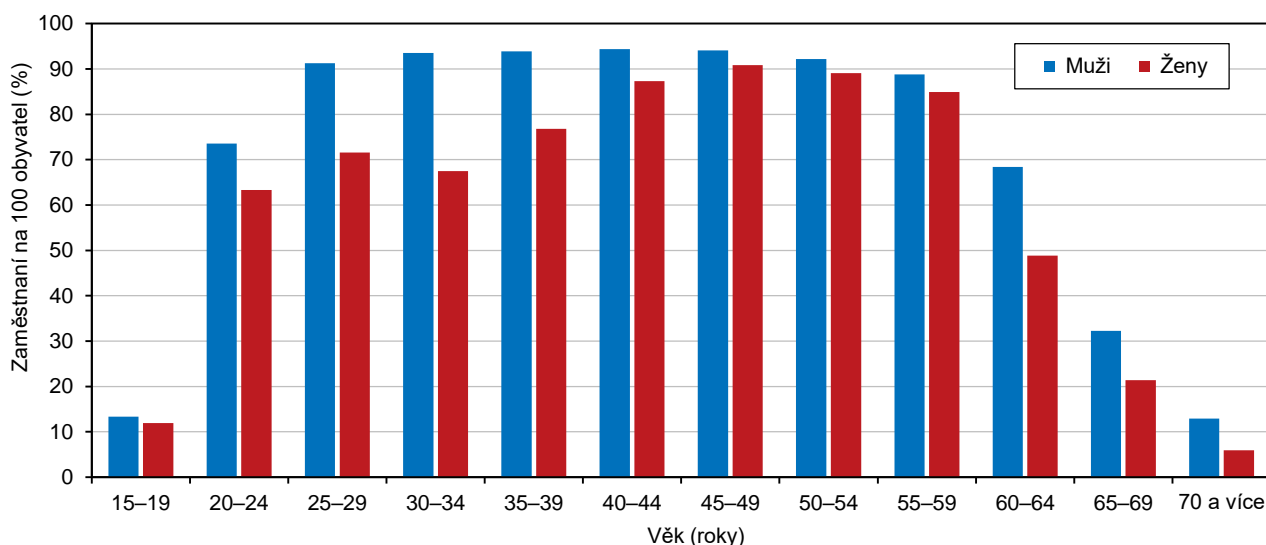


V dalších letech už míra zaměstnanosti žen jen klesala. V nejstarší věkové kategorii 70 a více let byla míra zaměstnanosti u mužů dvojnásobná oproti hodnotě u žen (12,9 % oproti 6,0 %). Obecně platilo, že míra zaměstnanosti byla ve všech pětiletých věkových skupinách vyšší u mužů než u žen.

#### Míra zaměstnanosti ve věku 15 až 29 a 60 a více let podle pohlaví a krajů (ze zjištěných hodnot)



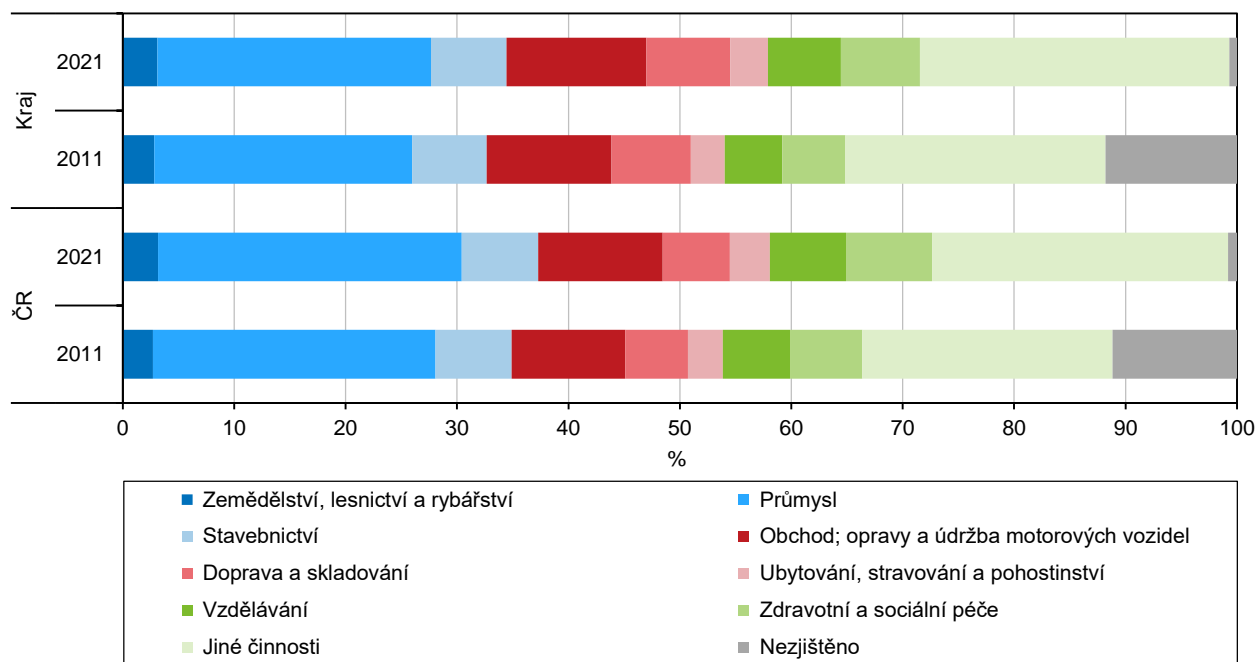
#### Míra zaměstnanosti podle pohlaví a věku ve Středočeském kraji (ze zjištěných hodnot)



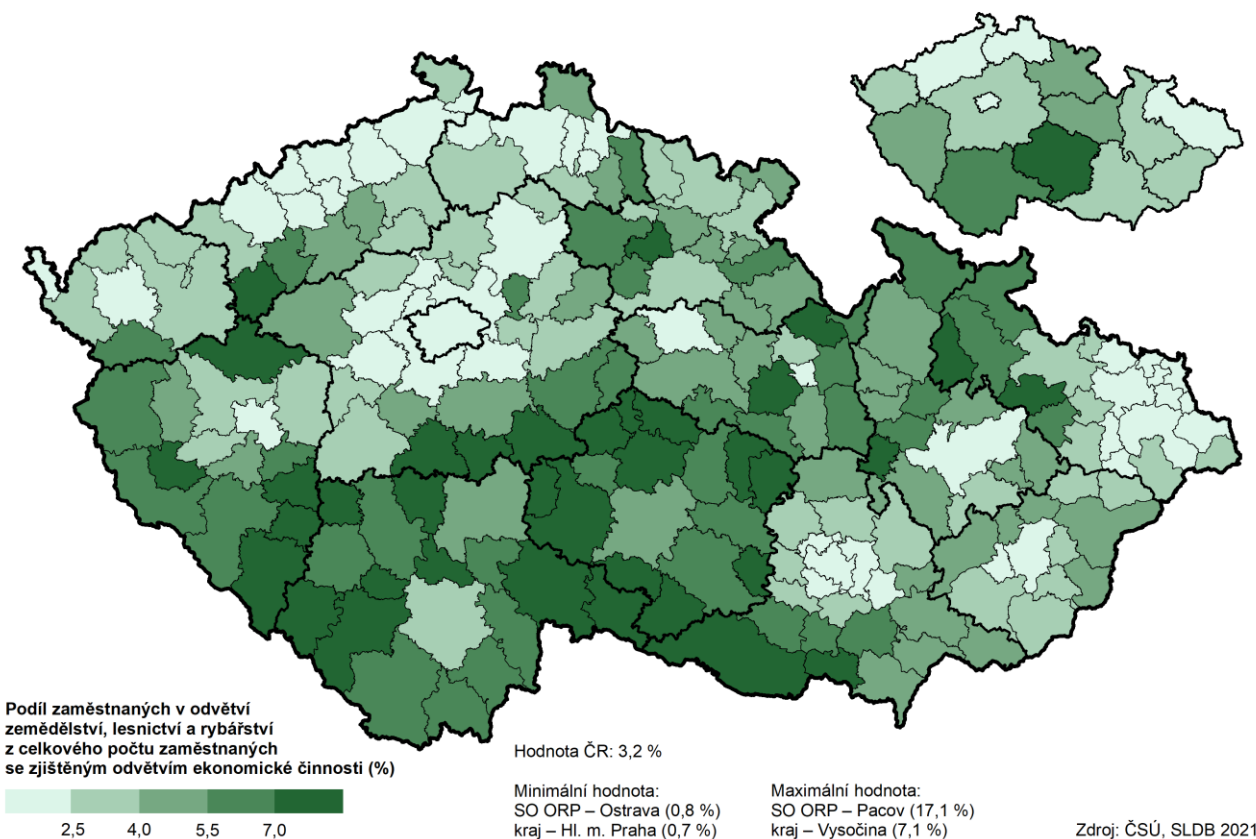
### 4.3 Zaměstnaní podle odvětví

Z celkového počtu zaměstnaných osob se zjištěným odvětvím ekonomické činnosti pracovalo nejvíce osob v průmyslu (178,5 tis. osob, resp. 24,7 %), jednalo se však o druhý nejnižší podíl po hl. m. Praze, průměr za ČR činil 27,5 %. Naopak nejvyšší podíl mezi kraji byl dosažen ve druhém nejčastěji zastoupeném odvětví v kraji, kterým byl velkoobchod, maloobchod, opravy a údržba motorových vozidel, kde pracovalo 91,2 tis. osob, resp. 12,6 % (průměr za ČR 11,2 %). Třetím odvětvím s nejvyšší zaměstnaností byla doprava a skladování se 7,6 % zaměstnaných, což byl spolu s Ústeckým krajem nejvyšší podíl mezi kraji (ČR 6,1 %). Další odvětví zastoupená ve Středočeském kraji vykazovala oproti republice podprůměrné hodnoty. Zdravotní a sociální péči se věnovalo 7,1 % zaměstnaných (7,8 % v ČR), stavebnictví 6,8 % (6,9 % v ČR), vzdělávání 6,6 % (6,9 % v ČR), ubytování, stravování a pohostinství 3,4 % (3,6 % v ČR) a zemědělství 3,1 % (3,2 % v ČR).

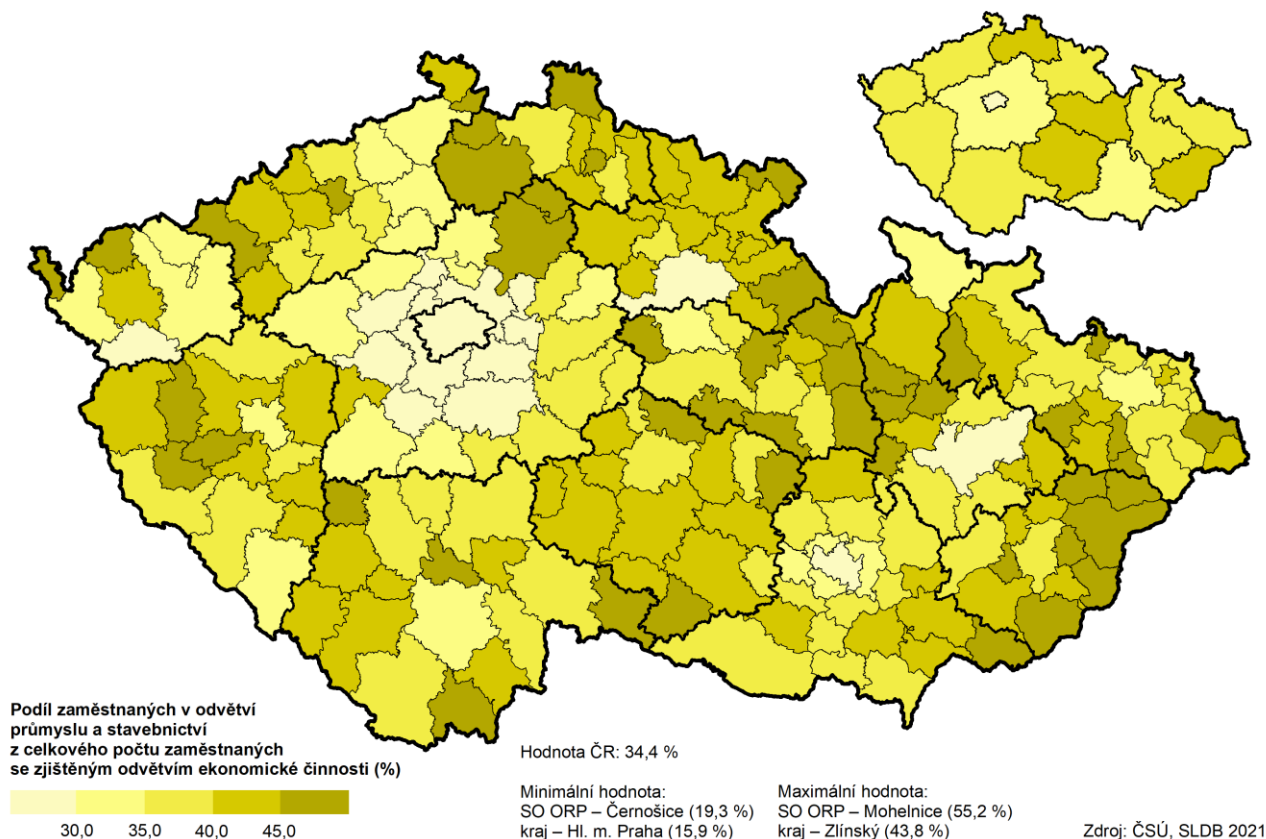
### Zaměstnaní podle odvětví ekonomické činnosti ve Středočeském kraji a ČR



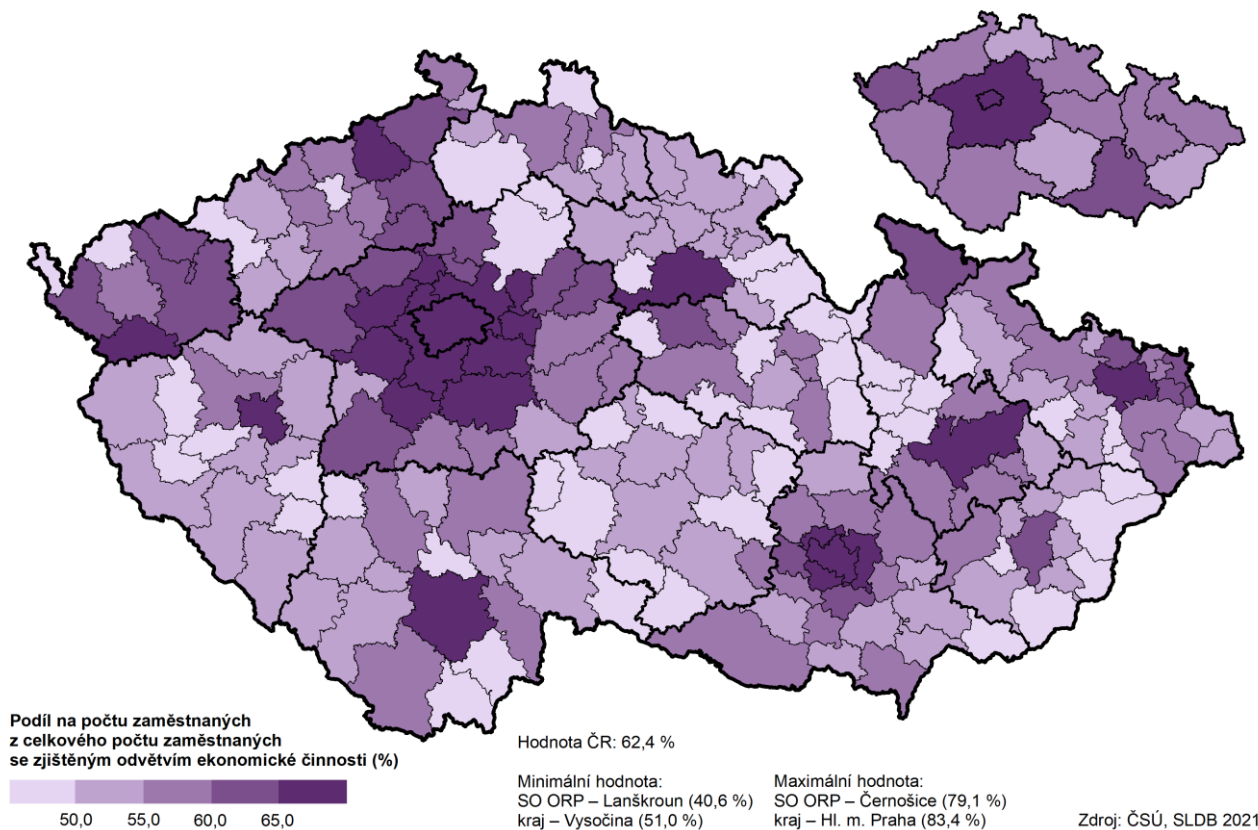
### Zaměstnaní v primárním sektoru ve správních obvodech ORP a krajích



### Zaměstnaní v sekundárním sektoru ve správních obvodech ORP a krajích



### Zaměstnaní v terciárním a kvartérním sektoru ve správních obvodech ORP a krajích



Při sloučení odvětví do hlavních sektorů ekonomiky byla patrná nejvyšší a nadprůměrná zaměstnanost v terciárním a kvartérním sektoru. Pracovaly v něm téměř dvě třetiny (65,3 %) zaměstnaných osob, což byl po hl. m. Praze druhý nejvyšší podíl (ČR 62,4 %). Další dva sektory byly v kraji zastoupeny naopak podprůměrně. Sekundér byl tvořen 31,6 % zaměstnaných, což byl po hl. m. Praze druhý nejnižší podíl mezi kraji. V priméru bylo zaměstnáno 3,1 % osob, což byla šestá nejnižší hodnota mezi kraji odpovídající republikovému průměru (3,2 %).

Zaměstnanost v jednotlivých odvětvích se lišila podle věku. Podíl zaměstnaných ve zpracovatelském průmyslu byl nejvyšší v nejmladších věkových kategoriích a s narůstajícím věkem klesal. Stejný trend byl patrný také u odvětví velkoobchodu, maloobchodu, oprav a údržby motorových vozidel, rovněž zde podíl na zaměstnaných s narůstajícím věkem klesal. Opačný trend je možné sledovat především u čtyř odvětví – zemědělství, vzdělávání, zdravotní a sociální péče, veřejná správa a obrana. V těchto odvětvích platilo, že byla více zastoupena u starších věkových kategorií zaměstnaných osob než u mladších.

Z regionálního pohledu na zaměstnanost podle odvětví byl nejprůmyslovějším okresem s velkým náskokem okres Mladá Boleslav (46,2 %), nejméně průmyslovým naopak okres Praha-západ (12,5 %). Okresy v zázemí hlavního města dominovaly v rámci odvětví velkoobchod, maloobchod, opravy a údržba motorových vozidel, toto odvětví tvořilo 15,4 % zaměstnaných v okrese Praha-východ a 14,1 % v okrese Praha-západ. Doprava a skladování byly nejvíce zastoupeny v okrese Kladno (11,4 %), stavebnictví a zdravotní a sociální péče v okrese Příbram (8,3 %, resp. 8,9 %), vzdělávání v okrese Praha-západ (7,4 %). K nejvíce zemědělským regionům patřily okresy Kutná Hora a Benešov (shodně 5,8 % zaměstnaných).

### Zaměstnaní podle věku a odvětví ekonomické činnosti

(podíly vypočteny ze zjištěných hodnot)

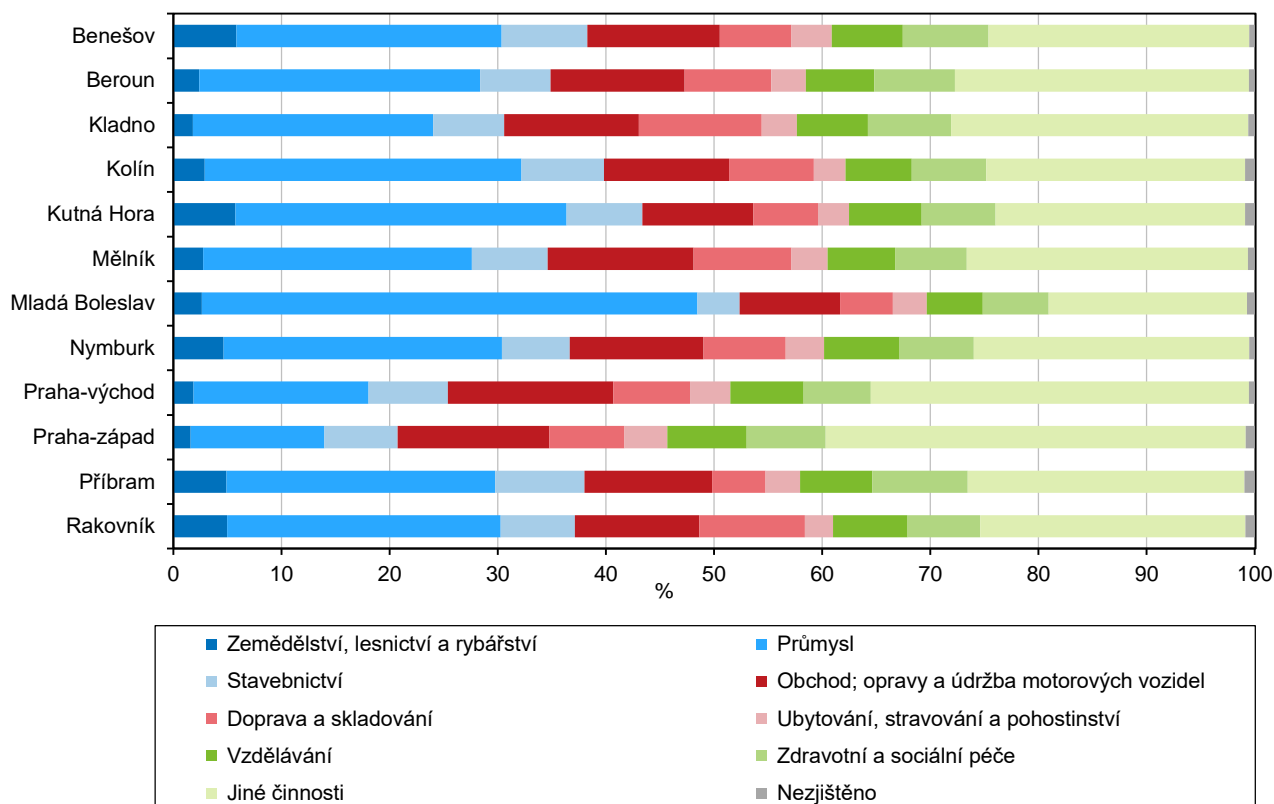
	Celkem	v tom ve věku					
		15–29	30–39	40–49	50–59	60–64	65 a více
<b>Zaměstnaní</b>	<b>726 887</b>	<b>103 956</b>	<b>154 679</b>	<b>228 551</b>	<b>156 608</b>	<b>44 613</b>	<b>38 480</b>
v tom podle odvětví ekonomické činnosti (%):							
zemědělství, lesnictví, rybářství	3,1	3,0	2,6	2,7	3,4	4,5	5,4
těžba a dobývání	0,3	0,3	0,3	0,3	0,4	0,5	0,4
zpracovatelský průmysl	22,1	24,1	23,7	22,3	21,8	19,4	12,8
výroba a rozvod elektřiny, plynu, tepla a klimatizovaného vzduchu	1,2	1,0	1,0	1,1	1,4	1,5	1,5
zásobování vodou; činnosti související s odpadními vodami, odpady a sanacemi	1,1	0,7	0,9	1,1	1,5	1,7	1,8
stavebnictví	6,8	5,2	6,3	7,4	7,5	7,9	6,1
velkoobchod a maloobchod; opravy a údržba motorových vozidel	12,6	14,5	12,8	13,2	11,7	10,6	9,8
doprava a skladování	7,6	7,7	7,2	7,6	8,2	7,6	6,0
ubytování, stravování a pohostinství	3,4	5,2	3,4	3,2	3,0	2,3	2,5
informační a komunikační činnosti	4,1	5,0	5,6	4,5	2,5	2,0	2,1
peněžnictví a pojišťovnictví	2,6	2,5	3,0	2,9	2,2	1,7	1,6
činnosti v oblasti nemovitostí	0,7	0,4	0,6	0,7	0,8	0,9	1,9
profesní, vědecké a technické činnosti	5,6	5,6	6,5	5,4	4,4	4,9	9,1
administrativní a podpůrné činnosti	4,4	5,2	4,1	3,6	4,1	5,1	7,6
veřejná správa a obrana; povinné sociální zabezpečení	6,5	4,4	6,4	6,5	7,6	8,0	6,8
vzdělávání	6,6	4,6	5,2	6,7	7,8	9,2	8,8
zdravotní a sociální péče	7,1	6,2	6,2	7,0	8,1	8,4	9,3
kulturní, zábavní a rekreační činnosti	1,7	2,4	1,6	1,4	1,4	1,7	3,1
činnosti domácností jako zaměstnavatelů; činnosti domácností produkujících blíže neurčené výr. a sl. pro vlastní potřebu	0,3	0,4	0,3	0,3	0,4	0,4	0,7
činnosti exterritoriálních organizací a orgánů	0,0	0,0	0,0	0,0	0,0	0,0	0,0
jiné činnosti	2,0	1,8	2,0	2,0	1,9	1,9	2,8
nezjištěno	x	x	x	x	x	x	x



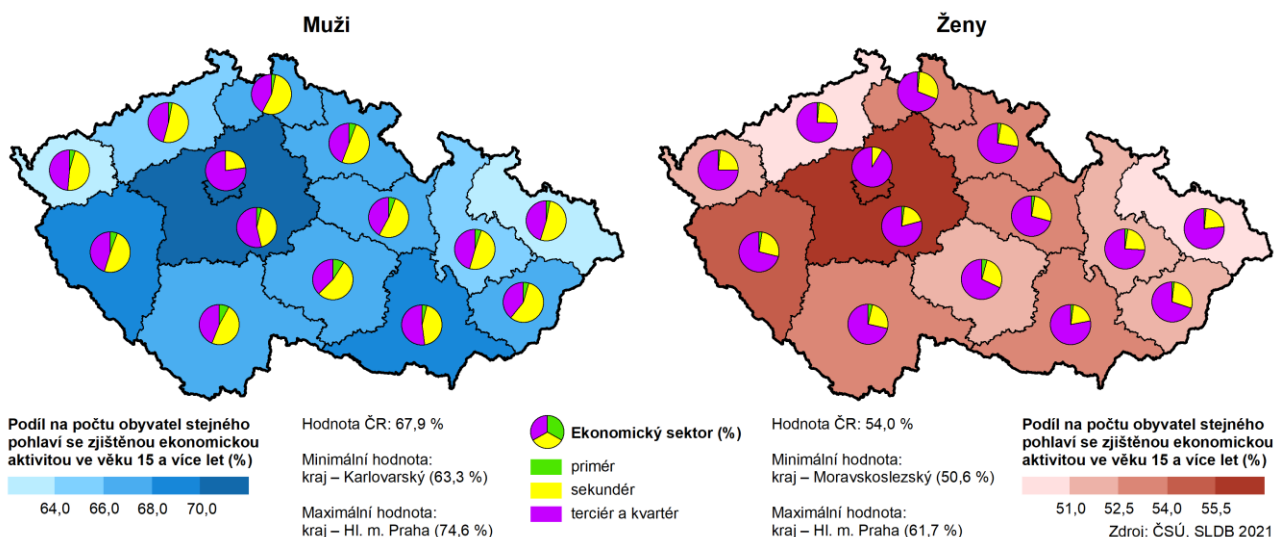
## Zaměstnaní podle odvětví ekonomické činnosti a okresů

Kraj, okresy	Zaměstnaní celkem	z toho podle odvětví ekonomické činnosti (CZ-NACE)							
		zemědělství, lesnictví a rybářství	průmysl	stavebnictví	velko- a malo-obchod; opravy motor. vozidel	doprava a skladování	ubytování, stravování a pohostinství	vzdělávání	zdravotní a sociální péče
<b>Středočeský kraj</b>	<b>726 887</b>	<b>22 526</b>	<b>178 482</b>	<b>49 419</b>	<b>91 219</b>	<b>54 638</b>	<b>24 545</b>	<b>47 594</b>	<b>51 565</b>
Benešov	50 491	2 936	12 384	4 008	6 185	3 352	1 872	3 318	4 015
Beroun	51 131	1 225	13 277	3 325	6 350	4 093	1 634	3 237	3 810
Kladno	84 840	1 531	18 839	5 575	10 582	9 630	2 752	5 583	6 525
Kolín	52 560	1 526	15 395	4 009	6 078	4 127	1 529	3 222	3 633
Kutná Hora	36 870	2 117	11 288	2 589	3 786	2 198	1 063	2 469	2 527
Mělník	56 523	1 554	14 052	3 962	7 615	5 123	1 895	3 529	3 744
Mladá Boleslav	68 440	1 795	31 369	2 681	6 357	3 330	2 149	3 557	4 168
Nymburk	51 899	2 412	13 353	3 256	6 417	3 958	1 835	3 628	3 559
Praha-východ	104 885	1 941	16 984	7 678	16 047	7 455	3 924	7 108	6 509
Praha-západ	85 282	1 354	10 558	5 771	11 968	5 927	3 370	6 277	6 225
Příbram	57 154	2 802	14 202	4 727	6 747	2 825	1 825	3 815	5 047
Rakovník	26 812	1 333	6 781	1 838	3 087	2 620	697	1 851	1 803

## Zaměstnaní podle odvětví ekonomické činnosti a okresů Středočeského kraje

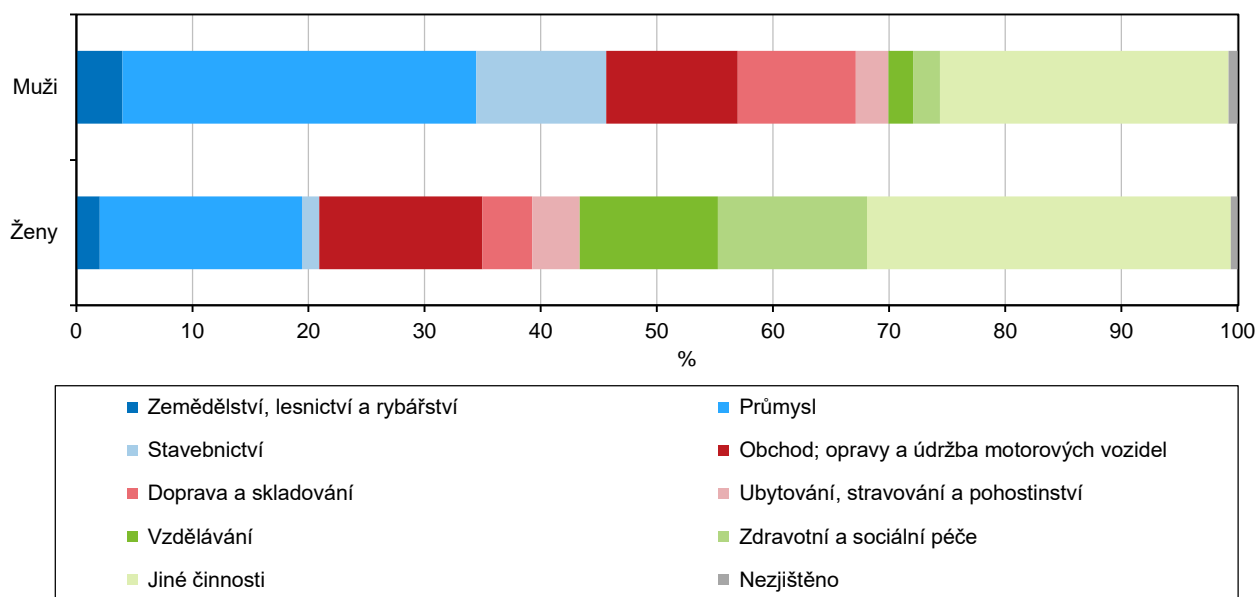


## Zaměstnaní podle pohlaví a sektorů v krajích



Velké rozdíly v zaměstnanosti podle odvětví byly patrné mezi muži a ženami. Pro muže byla typická zaměstnanost v průmyslu (30,7 % oproti 17,5 % u žen), stavebnictví (11,3 % oproti 1,5 % u žen), dopravě a skladování (10,3 % oproti 4,3 % u žen). Zatímco muži tedy dominovali především v odvětvích sekundéru, pro ženy byla typická vyšší zaměstnanost v odvětvích terciéru. Výrazně nad muže převažovaly ženy především v odvětví zdravotní a sociální péče (12,9 % oproti 2,4 % u mužů) a vzdělávání (12,0 % oproti 2,1 % u mužů).

## Zaměstnaní podle odvětví ekonomické činnosti a pohlaví ve Středočeském kraji



## 4.4 Zaměstnaní podle hlavních tříd zaměstnání a postavení v zaměstnání

Z hlediska postavení v zaměstnání tvořili největší část zaměstnanci (82,8 %), mezi kraji se jednalo po hl. m. Praze o druhý nejnižší podíl. Mezi kraji nejnižší podíl vykázal Středočeský kraj spolu s Prahou ještě v případě zastoupení zaměstnavatelů. Naopak nejvyšším podílem se tyto dva kraje vyznačovaly u osob pracujících na vlastní účet. Podíl podnikatelů bez zaměstnanců (OSVČ) byl v kraji po hl. m. Praze druhý nejvyšší (16,1 %).

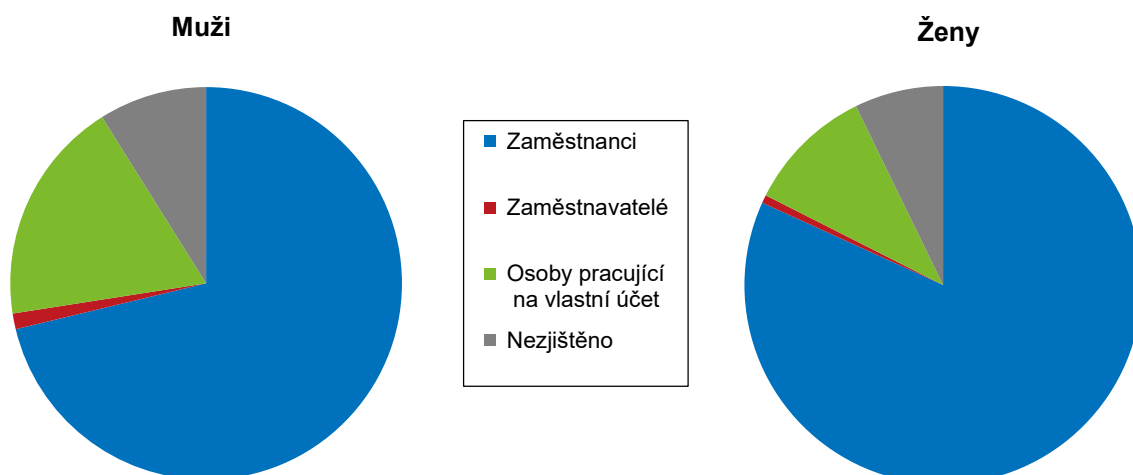
### Zaměstnaní podle pohlaví a postavení v zaměstnání

	Celkem	v tom		(podíly vypočteny ze zjištěných hodnot)		
				Struktura zaměstnaných (%)		
		muži	ženy	celkem	muži	ženy
<b>Zaměstnaní</b>	<b>726 887</b>	<b>397 640</b>	<b>329 247</b>	<b>100,0</b>	<b>100,0</b>	<b>100,0</b>
v tom podle postavení v zaměstnání:						
zaměstnanci	552 556	283 287	269 269	82,8	78,2	88,2
zaměstnavatelé	7 315	5 149	2 166	1,1	1,4	0,7
osoby pracující na vlastní účet	107 754	73 748	34 006	16,1	20,4	11,1
nezjištěno	59 262	35 456	23 806	x	x	x

Zaměstnané ženy byly častěji v pozici zaměstnance než muži. Zatímco mezi ženami tvořili zaměstnanci 88,2 %, u mužů to bylo méně (78,2 %). Muži naopak vykázali vyšší podíl v případě osob pracujících na vlastní účet 20,4 % (ženy 11,1 %) a v pozici zaměstnavatelů (1,4 % oproti 0,7 % u žen).

V rámci okresů výrazně vybočovaly okresy v zázemí hlavního města, které se vyznačovaly vysokým podílem osob pracujících na vlastní účet. Podnikatelé bez zaměstnanců zde tvořili pětinu všech zaměstnaných, konkrétně 20,9 % v okrese Praha-západ a 19,6 % v okrese Praha-východ. Nejméně byli OSVČ zastoupeni v okresech Mladá Boleslav (10,4 %) a Kladno (13,6 %), nejvyšší podíl zde naopak tvořili zaměstnanci – 88,9 % v okrese Mladá Boleslav a 85,3 % v okrese Kladno. Podíl zaměstnavatelů byl nejvyšší v okresech Benešov, Příbram a Rakovník (shodně 1,3 %).

### Zaměstnaní podle postavení v zaměstnání a pohlaví ve Středočeském kraji



**Zaměstnaní podle postavení v zaměstnání a okresů**

Kraj, okresy	Celkem	v tom podle postavení v zaměstnání			
		zaměstnanci	zaměstnavatelé	osoby pracující na vlastní účet	nezjištěno
<b>Středočeský kraj</b>	<b>726 887</b>	<b>552 556</b>	<b>7 315</b>	<b>107 754</b>	<b>59 262</b>
Benešov	50 491	38 081	587	7 950	3 873
Beroun	51 131	39 080	569	7 525	3 957
Kladno	84 840	65 936	782	10 538	7 584
Kolín	52 560	41 074	551	7 107	3 828
Kutná Hora	36 870	28 343	401	4 956	3 170
Mělník	56 523	43 721	550	7 907	4 345
Mladá Boleslav	68 440	57 273	454	6 723	3 990
Nymburk	51 899	39 733	533	7 235	4 398
Praha-východ	104 885	76 634	1 034	18 882	8 335
Praha-západ	85 282	60 591	877	16 282	7 532
Příbram	57 154	41 889	673	9 080	5 512
Rakovník	26 812	20 201	304	3 569	2 738

Při členění zaměstnaných na 10leté věkové skupiny byla nejvíce zastoupenou věkovou skupinou u zaměstnanců kategorie 35–44 let (28,0 %), dále 45–54 let (27,9 %) a 25–34 let (18,2 %). V případě zaměstnavatelů bylo těžiště posunuto do vyššího věku. Nejčastější skupinou byli 45–54letí (33,5 %), dále 55–64letí (26,2 %) a 35–44letí (20,7 %). Ve věkové skupině do 34 let bylo 24 % zaměstnanců, ale pouze 5,2 % zaměstnavatelů.

V případě osob pracujících na vlastní účet bylo pořadí věkových kategorií odlišné od obou předchozích skupin. Nejvíce zastoupeni byli mezi podnikateli bez zaměstnanců 45–54letí (28,5 %), druhé místo patřilo 35–44letým (27,3 %) a třetí místo 55–64letým (16,9 %).

**Zaměstnaní podle postavení v zaměstnání a věku**

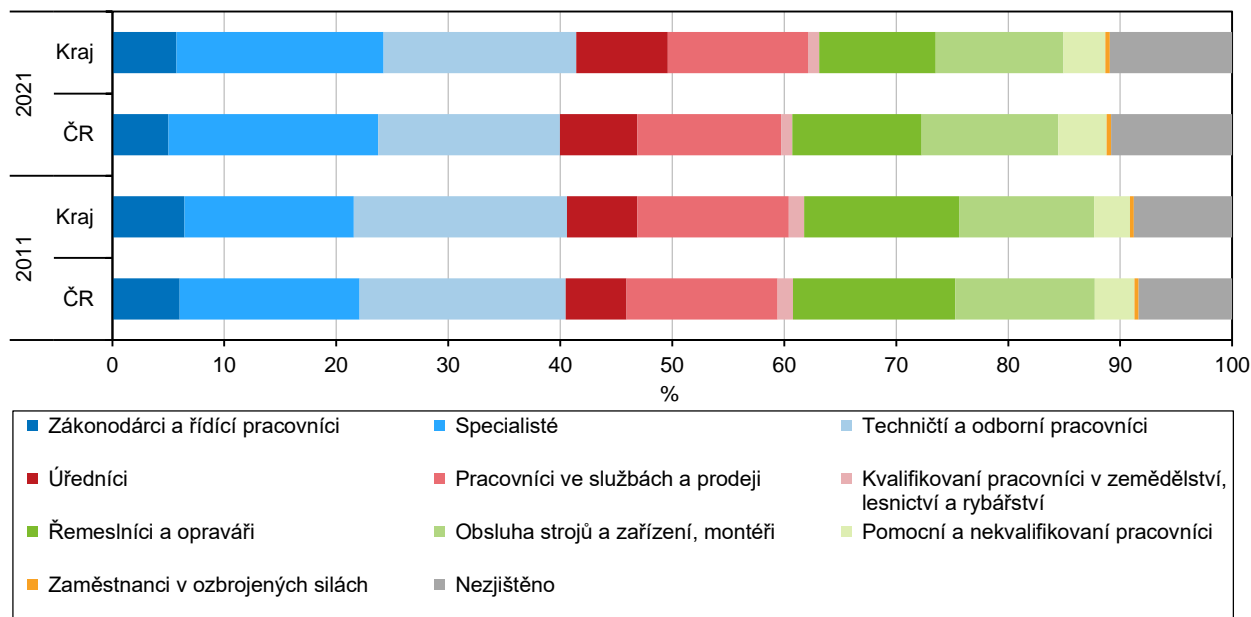
	Celkem	v tom podle postavení v zaměstnání			
		zaměstnanci	zaměstnavatelé	osoby pracující na vlastní účet	nezjištěno
<b>Zaměstnaní</b>	<b>726 887</b>	<b>552 556</b>	<b>7 315</b>	<b>107 754</b>	<b>59 262</b>
v tom ve věku (%):					
15–24 let	6,5	5,8	0,3	3,6	19,5
25–34 let	17,4	18,2	4,9	14,1	17,7
35–44 let	27,3	28,0	20,7	27,3	21,7
45–54 let	27,2	27,9	33,5	28,5	17,7
55–64 let	16,2	16,6	26,2	16,9	10,6
65 let a více	5,3	3,5	14,4	9,6	12,8

Z hlediska hlavních tříd zaměstnání vynikal Středočeský kraj především v zastoupení lépe finančně ohodnocených tříd s vyšší úrovní vzdělání či specializace. Zákonodárci a řídicí pracovníci byli mezi zaměstnanými zastoupeni 6,4 %, což byl druhý nejvyšší podíl po hl. m. Praze. Na druhém místě po Praze stál Středočeský kraj rovněž s podílem technických a odborných pracovníků (19,3 %), na třetím místě u třídy specialistů (20,8 %) po hl. m. Praze a Jihomoravském kraji. Podíl úředníků (9,2 %) na zaměstnaných osobách byl dokonce nejvyšší mezi všemi kraji. Všechny ostatní kategorie vykázaly nižší podíly ve srovnání s celorepublikovým průměrem.

Nevíce zastoupeni byli v kraji specialisté (20,8 %), dále techničtí a odborní pracovníci (19,3 %), pracovníci ve službách a prodeji (14,1 %), obsluha strojů, zařízení a montéři (12,8 %), řemeslníci a opraváři (11,7 %), úředníci (9,2 %), zákonodárci a řídicí pracovníci (6,4 %).





**Zaměstnaní podle hlavních tříd zaměstnání ve Středočeském kraji a ČR**

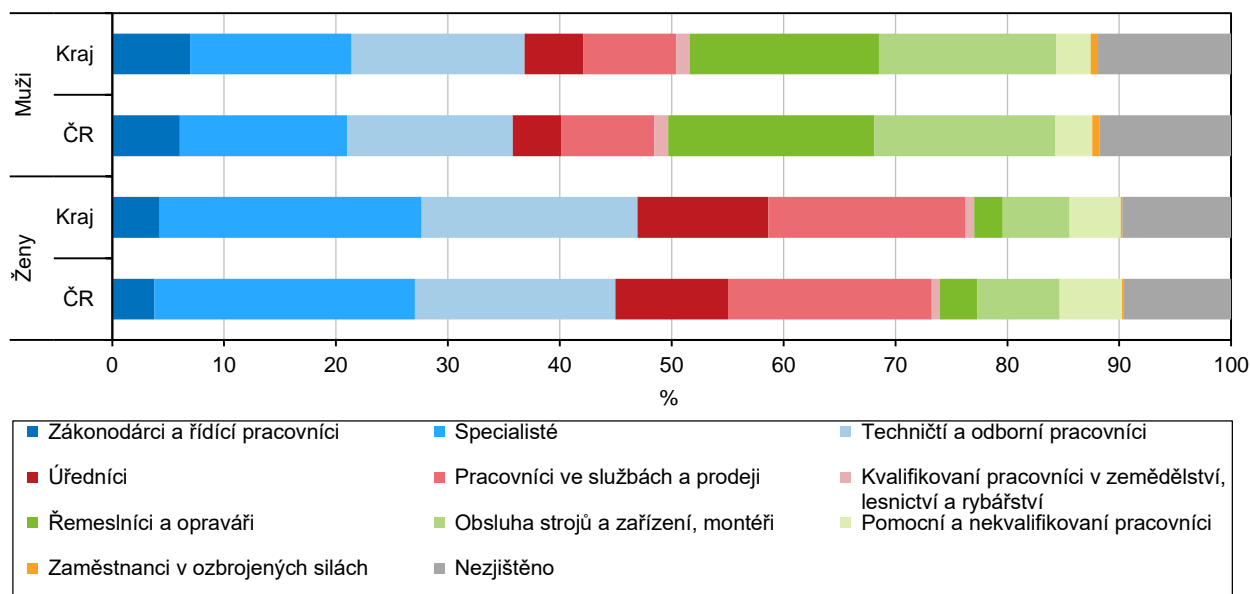
Rozdíly byly přitom patrné v rámci jednotlivých skupin zaměstnaných podle ekonomické aktivity. V kategorii pracujících důchodců byli oproti krajským hodnotám nadprůměrně zastoupeni pracovníci ve službách a prodeji či pomocní a nekvalifikovaní pracovníci. Mezi pracujícími žáky a studenty byli oproti kraji výrazně více zastoupeni specialisté, techničtí a odborní pracovníci a úředníci.

U celkově méně zastoupených tříd zaměstnání byla opačná situace u pracujících důchodců oproti studentům v případě porovnání pracujících v zemědělství a ozbrojených silách. Zatímco pracující důchodci se prakticky nevyskytovali v ozbrojených silách, žáci a studenti zde tvořili oproti krajské hodnotě nadprůměrný podíl. Žáci a studenti ale naopak téměř nepracovali jako kvalifikovaní zaměstnanci v zemědělství, lesnictví a rybářství, zatímco pracující důchodci v této třídě zaměstnání vykazovali nadprůměrný podíl.

**Zaměstnaní podle hlavních tříd zaměstnání a ekonomické aktivity**

	Celkem	v tom			
		pracující důchodci	pracující žáci a studenti	osoby na mateřské dovolené	ostatní zaměstnaní
<b>Zaměstnaní</b>	<b>726 887</b>	<b>74 609</b>	<b>29 391</b>	<b>5 815</b>	<b>617 072</b>
v tom hlavní třídy zaměstnání:					
zákonodárci a řídicí pracovníci	41 617	3 169	823	215	37 410
specialisté	134 418	11 259	7 912	1 498	113 749
techničtí a odborní pracovníci	125 114	9 310	4 927	1 107	109 770
úředníci	59 422	4 645	2 938	628	51 211
pracovníci ve službách a prodeji	90 974	10 359	4 607	591	75 417
kvalifikovaní pracovníci v zemědělství, lesnictví a rybářství	7 346	857	157	22	6 310
řemeslníci a opraváři	75 606	5 023	969	83	69 531
obsluha strojů a zařízení, montéři	82 752	5 535	874	186	76 157
pomocní a nekvalifikovaní pracovníci	27 217	5 462	1 000	38	20 717
zaměstnanci v ozbrojených silách	2 996	5	308	7	2 676
nezjištěno	79 425	18 985	4 876	1 440	54 124

## Zaměstnaní podle hlavních tříd zaměstnání a pohlaví ve Středočeském kraji a ČR



## Zaměstnaní podle hlavní třídy zaměstnání a okresů

	Středočeský kraj	v tom okresy					
		Benešov	Beroun	Kladno	Kolín	Kutná Hora	Mělník
<b>Zaměstnaní</b>	<b>726 887</b>	<b>50 491</b>	<b>51 131</b>	<b>84 840</b>	<b>52 560</b>	<b>36 870</b>	<b>56 523</b>
v tom hlavní třídy zaměstnání:							
zákonodárci a řídící pracovníci	41 617	2 504	2 886	4 308	2 698	1 606	2 733
specialisté	134 418	8 281	9 374	14 426	8 377	5 592	9 004
techničtí a odborní pracovníci	125 114	8 343	8 760	14 535	8 527	5 688	9 641
úředníci	59 422	3 602	4 284	7 434	4 260	2 521	4 975
pracovníci ve službách a prodeji	90 974	6 814	6 253	11 785	6 667	4 909	7 462
kvalifikovaní pracovníci v zemědělství, lesnictví a rybářství	7 346	894	452	555	501	573	592
řemeslníci a opraváři	75 606	6 572	5 557	8 467	6 240	4 562	5 953
obsluha strojů a zařízení, montéři	82 752	5 970	5 976	10 452	7 306	5 080	7 355
pomocní a nequalifikovaní pracovníci	27 217	2 166	1 813	3 146	2 206	1 686	2 258
zaměstnanci v ozbrojených silách	2 996	112	206	364	131	546	147
nežjištěno	79 425	5 233	5 570	9 368	5 647	4 107	6 403

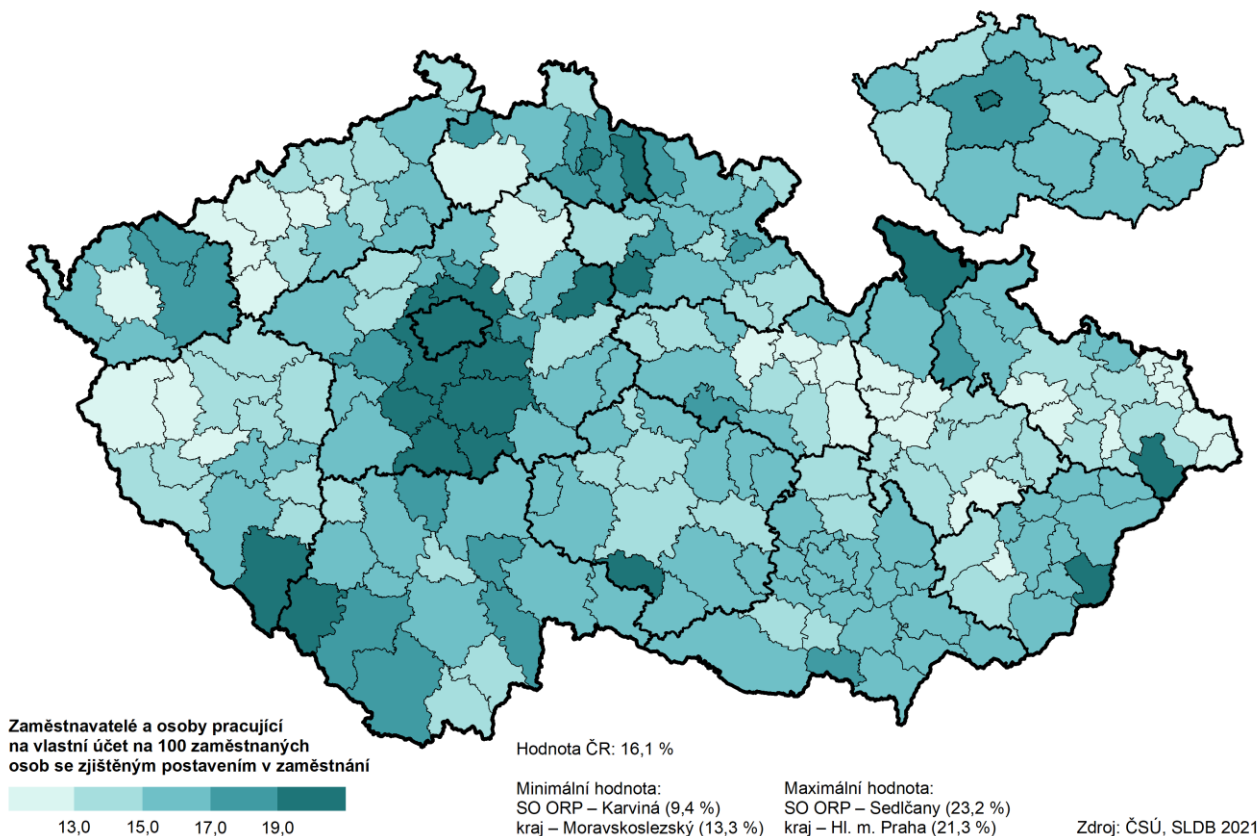
dokončení

	Středočeský kraj	v tom okresy					
		Mladá Boleslav	Nymburk	Praha-východ	Praha-západ	Příbram	Rakovník
<b>Zaměstnaní</b>	<b>726 887</b>	<b>68 440</b>	<b>51 899</b>	<b>104 885</b>	<b>85 282</b>	<b>57 154</b>	<b>26 812</b>
v tom hlavní třídy zaměstnání:							
zákonodárci a řídící pracovníci	41 617	2 580	2 542	8 371	7 360	2 762	1 267
specialisté	134 418	11 022	8 935	24 148	21 890	9 456	3 913
techničtí a odborní pracovníci	125 114	11 346	8 493	20 015	16 445	9 176	4 145
úředníci	59 422	6 276	4 215	9 321	6 975	3 561	1 998
pracovníci ve službách a prodeji	90 974	6 953	6 930	11 455	9 809	8 246	3 691
kvalifikovaní pracovníci v zemědělství, lesnictví a rybářství	7 346	440	739	740	585	886	389
řemeslníci a opraváři	75 606	7 871	5 560	8 402	6 146	7 461	2 815
obsluha strojů a zařízení, montéři	82 752	10 461	6 513	8 069	4 978	6 590	4 002
pomocní a nequalifikovaní pracovníci	27 217	2 500	2 219	2 955	2 284	2 561	1 423
zaměstnanci v ozbrojených silách	2 996	117	174	338	238	445	178
nežjištěno	79 425	8 874	5 579	11 071	8 572	6 010	2 991



Velké rozdíly v zastoupení jednotlivých tříd zaměstnání byly zaznamenány mezi okresy. Okresy v zázemí hlavního města – Praha-východ a Praha-západ – vykázaly výrazně lepší postavení zaměstnanců než ostatní oblasti kraje. Byly zde zaznamenány nejvyšší zastoupení zákonodárců a řídicích pracovníků, specialistů, technických a odborných pracovníků. Úředníci byli nevíce zastoupeni mezi zaměstnanými okresů Mladá Boleslav a Praha-východ, pracovníci ve službách a prodeji v okresech Příbram a Kladno. Kvalifikovaní pracovníci v zemědělství, lesnictví a rybářství tvořili nevyšší podíl v okresech Benešov a Kutná Hora, řemeslníci a opraváři na Příbramsku a Benešovsku. Obsluha strojů, zařízení a montéři dosáhli nevyššího podílu v okresech Mladá Boleslav a Příbram, pomocní a nekvalifikovaní pracovníci v okresech Rakovník a Kutná Hora. Kutnohorsko vykázalo také nevyšší podíl zaměstnanců v ozbrojených silách.

### Podnikatelé ve správních obvodech ORP a krajích



Středočeský kraj vynikal vysokým zastoupením podnikatelů, na sto zaměstnaných osob připadlo 17,2 zaměstnavatelů a osob pracujících na vlastní účet, což byla hodnota nad průměrem ČR (16,1) a po hl. m. Praze druhá nejvyšší hodnota mezi kraji. Nejvíce byli podnikatelé koncentrováni v zázemí hlavního města v okresech Praha-východ a Praha-západ a v jižní části kraje na Benešovsku.

Celkem bylo v kraji sečteno 115,1 tis. podnikatelů. Nejčastěji měli plné střední vzdělání s maturitou, v součtu s nástavbovým a pomaturitním studiem se jednalo o 38,6% podíl. Třetina podnikatelů (33,2 %) vykázala střední vzdělání bez maturity včetně vyučení. Vysokoškoláci tvořili mezi podnikateli 22,7 %. Rozdíl byl patrný při srovnání podnikatelů, kteří byli zaměstnavateli, oproti těm, kteří pracovali na vlastní účet. Mezi zaměstnavateli bylo výrazně více vysokoškoláků (26,4 % oproti 22,5 % u OSVČ), zatímco osoby pracující na vlastní účet více dominovaly v kategorii úplného středního vzdělání s maturitou (38,8 % oproti 36,4 % u zaměstnavatelů).

V rámci různých věkových skupin vykazovali podnikatelé různé úrovně vzdělanosti. V nejmladší věkové skupině 18–29 let byli nejvíce ze všech věkových skupin zastoupeni středoškoláci s maturitou a zároveň podnikatelé pouze se základním vzděláním. Nejvyšší podíl středoškoláků bez maturity včetně vyučených byl

ve věkové skupině 50–59 let. A věkovými skupinami, kde tvořili ze všech podnikatelů nejvyšší podíl vysokoškoláci, byl nejstarší věková skupina osob 70letých a starších spolu s 30–39letými.

Nejvíce podnikatelů bylo soustředěno v odvětví stavebnictví (18,4 %). Více než desetina podnikatelů působila ještě v odvětví velkoobchod, maloobchod, opravy a údržba motorových vozidel (13,7 %), profesní, vědecké a technické činnosti (12,7 %) a ve zpracovatelském průmyslu (11,4 %).

#### Podnikatelé podle nejvyššího dosaženého vzdělání a věku

	Celkem	v tom podle vzdělání						
		bez vzdělání	základní vč. neukončeného	střední vč. vyučení (bez maturity)	úplně střední (s maturitou), vč. nástavbového a pomaturitního	vyšší odborné, konzervatoř	vysokoškolské	nezjištěno
<b>Počet podnikatelů</b>	<b>115 069</b>	<b>247</b>	<b>3 564</b>	<b>36 382</b>	<b>42 350</b>	<b>2 138</b>	<b>24 910</b>	<b>5 478</b>
v tom:								
zaměstnavatelé	7 315	9	141	2 400	2 575	78	1 870	242
osoby pracující na vlastní účet	107 754	238	3 423	33 982	39 775	2 060	23 040	5 236
z toho ve věku:								
18–29 let	10 011	24	727	2 279	4 572	192	1 713	504
30–39 let	21 926	65	832	4 850	8 211	690	6 123	1 155
40–49 let	37 681	102	955	13 431	13 319	832	7 098	1 944
50–59 let	25 642	41	570	9 415	9 392	223	4 737	1 264
60–69 let	14 663	13	335	5 119	4 878	127	3 694	497
70 let a více	5 132	2	131	1 288	1 978	74	1 545	114

## 4.5 Ekonomická aktivita žen

Z celkového počtu žen ve věku 15 a více let tvořilo pracovní sílu 345,4 tis. osob tohoto pohlaví (59,2 %), zbylé dvě pětiny žen stály mimo pracovní sílu. V rámci pracovní síly bylo 95,3 % žen zaměstnaných a 4,7 % nezaměstnaných, ve srovnání s muži se v případě podílu nezaměstnaných jednalo u žen o vyšší hodnotu.

Ve srovnání s muži zaznamenaly ženy vyšší hodnoty také v podílech specifických skupin zaměstnaných. Mezi zaměstnanými ženami byl vyšší podíl pracujících důchodců (11,1 % oproti 9,5 % u mužů), pracujících žáků a studentů (4,9 % oproti 3,3 %) a osob na mateřské dovolené (1,8 % oproti téměř nulovému podílu u mužů).

Pracovní síla se dělila podle věku na tři téměř vyrovnané třetiny, jedna třetina žen byla ve věku do 39 let (34,4 %), druhá třetina ve věku 40–49 let (32,5 %) a třetí třetina nad 49 let (33,1 %). Ve srovnání s muži byla pracovní síla u žen posunuta celkově do vyššího věku, hlavní faktor představovala péče o děti v případě mladších žen. U mužů tak byl v nejmladší věkové třetině osob do 39 let soustředěn vyšší podíl (37,3 %) pracovní síly než u žen.

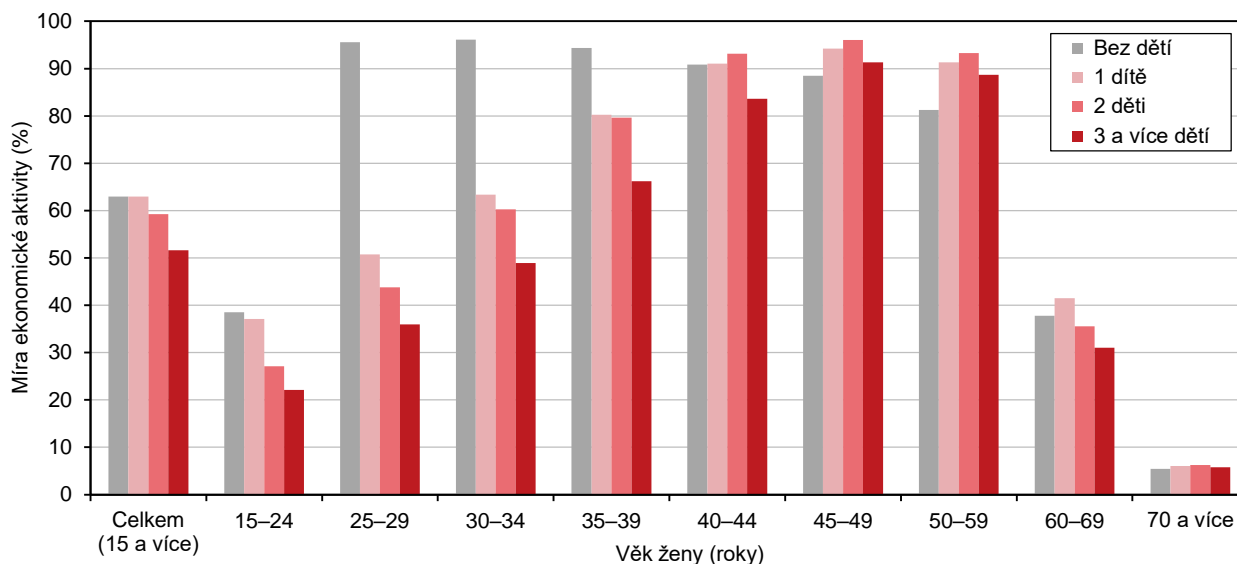
Mezi zaměstnanými osobami byly shodně u žen i u mužů nejvyšší počty v rámci desetiletých věkových intervalů soustředěny do kategorie 40–49 let, v tomto věku se nacházelo 32,8 % zaměstnaných žen a 30,3 % zaměstnaných mužů.

U nezaměstnaných byl patrný rozdíl ve věkovém rozložení při porovnání mužů a žen. U žen bylo nejvíce nezaměstnaných soustředěno do věkových kategorií 40–44 let (14,0 %), 45–49 let (12,8 %) a 55–59 let (12,5 %), zatímco u mužů byli nezaměstnaní rozloženi podle věku rovnoměrněji a více posunuti do mladšího věku. Nejpočetnější byla stejně jako u žen věková skupina 40–44 let (11,5 %), na druhém místě ale na rozdíl od žen stáli mladší nezaměstnaní ve věku 20–24 let (11,3 %), na třetím místě pak věková skupina 45–49 let (11,2 %).



Míra zaměstnanosti, která vyjadřuje podíl počtu zaměstnaných na počtu všech osob ve věku 15 let a více se zjištěnou ekonomickou aktivitou, byla u žen nižší (56,5 %) než u mužů (70,4 %), nicméně převyšovala republikový průměr (54,0 %) a po hl. m. Praze byla mezi kraji druhá nejvyšší. Podobná situace byla patrná u míry ekonomické aktivity, která vyjadřuje podíl počtu zaměstnaných a nezaměstnaných na počtu všech osob ve věku 15 let a více se zjištěnou ekonomickou aktivitou. Míra ekonomické aktivity činila u žen 59,2 %, což bylo méně oproti mužům (73,2 %), ale zároveň více než republikový průměr (57,0 %) a po Praze druhá nejvyšší hodnota.

### Míra ekonomické aktivity žen podle věku a počtu živě narozených dětí ve Středočeském kraji (ze zjištěných hodnot)



Pozn.: podíl pracovní síly žen celkem v daném věku a s daným počtem dětí na celkovém počtu žen se zjištěnou ekonomickou aktivitou v daném věku a s daným počtem dětí.

Míra ekonomické aktivity žen se lišila v závislosti na počtu narozených dětí. Bez ohledu na věk ženy se ukázalo, že bezdětné ženy zaznamenaly stejnou 63procentní míru ekonomické aktivity jako ženy s jedním dítětem. S dalšími dětmi už ale hodnoty klesaly, v případě dvou dětí to bylo 59,3 % a se třemi dětmi 51,6 %.

Při pohledu na různé věkové skupiny bylo patrné, že u žen ve věku 15–39 let se s rostoucím počtem dětí jejich ekonomická aktivita snižovala, což znamená, že nejvyšší byla v této věkové kategorii u bezdětných a naopak nejnižší u žen se třemi a více dětmi.

U žen ve věku 40–59 let se už míry ekonomické aktivity vyrovnaly, bez ohledu na počet dětí byly velmi podobné a vzrostly na maximální úroveň přesahující 90 %. Úplně nejvyšší hodnoty přitom zaznamenávaly v tomto věku ženy se dvěma dětmi, druhé místo patřilo ženám s jedním dítětem a třetí nejvyšší míry vykazovaly ženy se třemi a více dětmi. U bezdětných žen byl vývoj odlišný. Přibližně od 35. roku začala míra jejich ekonomické aktivity klesat a ve věku 40–59 let byla dokonce nižší než ekonomická aktivita žen s dětmi.

Ve věkové skupině 60–69 let poklesla míra ekonomické aktivity pod 40% úroveň, nejvyšší byla u žen s jedním dítětem, nejnižší u žen se třemi a více dětmi. U žen starších 70 let se ekonomická aktivita snížila na minimální hodnoty kolem 6 %, přičemž hodnoty ekonomické aktivity u žen s různým počtem dětí byly vyrovnané.

Zaměstnané ženy byly nejčastěji v pozici zaměstnankyně (81,1 %). Zaměstnavatelek bylo pouze 0,7 % a podíl žen pracujících na vlastní účet činil 10,3 %. Mezi muži bylo více zaměstnavatelů (1,4 %) a osob pracujících na vlastní účet (20,5 %) než mezi ženami.

Nejvyšší průměrný počet dětí byl zaznamenán u žen zaměstnavatelek (1,8) a potom u žen mimo pracovní sílu (1,7); nejnižší naopak u zaměstnankyň a nezaměstnaných žen (shodně 1,5). Mezi nezaměstnanými ženami

bylo nejvíce těch, které měly pouze jedno nebo žádné dítě. Mezi zaměstnavatelkami a ženami mimo pracovní sílu bylo naopak vyšší zastoupení těch, které měly 2 a více dětí. Zároveň byl mezi zaměstnavatelkami úplně nejnižší podíl bezdětných ve srovnání s ostatními ekonomickými skupinami žen.

### Ženy ve věku 15 a více let podle ekonomické aktivity, postavení v zaměstnání a počtu živě narozených dětí

	Pracovní síla	v tom					Osoby mimo pracovní sílu	Nezjištěná ekonomická aktivita
		zaměstnané	z toho postavení v zaměstnání			nezaměstnané		
			zaměstnaná	zaměstnavatelky	osoby pracující na vlastní účet			
<b>Ženy ve věku 15 a více let</b>	<b>345 406</b>	<b>329 247</b>	<b>269 269</b>	<b>2 166</b>	<b>34 006</b>	<b>16 159</b>	<b>237 586</b>	<b>6 194</b>
v tom s počtem živě narozených dětí:								
0	74 960	70 695	56 080	167	5 570	4 265	44 152	802
1	70 367	66 799	55 133	433	7 288	3 568	41 395	1 340
2	154 589	149 165	123 560	1 244	16 385	5 424	106 205	1 461
3 a více	41 576	38 881	31 211	305	4 418	2 695	38 990	1 035
nezjištěno	3 914	3 707	3 285	17	345	207	6 844	1 556
Průměrný počet dětí	1,5	1,5	1,5	1,8	1,6	1,5	1,7	1,7

Rozdíly mezi pohlavími jsou jasně patrné v podobě převahy žen nebo mužů u jednotlivých tříd zaměstnání. Muži dominovali nejvíce v profesi řemesníků a opravářů (88,9 %), v ozbrojených silách (84,1 %), v obsluze strojů, zařízení a jako montéři (76,2 %), jako zákonodárci a řídicí pracovníci (66,4 %) a jako kvalifikovaní pracovníci v zemědělství, lesnictví a rybářství (65,2 %).

Žen bylo naopak více jako úřednic (64,8 %), pracovnic ve službách a prodeji (63,8 %), specialistek (57,3 %) a jako pomocných a nekvalifikovaných pracovnic (55,0 %).

Genderově nejvíce vyrovnaná byla třída techničtí a odborní pracovníci, kde pouze mírně převažovaly ženy s 50,8% podílem.

### Zaměstnaní podle hlavních tříd zaměstnání a pohlaví ve Středočeském kraji (ze zjištěných hodnot)

