

2. Zaměstnanost

Od roku 1993 využívá česká statistika údaje o zaměstnanosti, nezaměstnanosti a ekonomické neaktivitě systému výběrového šetření pracovních sil v domácnostech (VŠPS). Metodika tohoto šetření plně respektuje definice a obsahovou náplň ukazatelů LFS (Labour Force Survey) podle požadavků Eurostatu. Na rozdíl od údajů podnikové statistiky je tato metodika minimálně ovlivněna specifiky legislativy i ekonomickými podmínkami konkrétní země a z toho důvodu jsou výsledky LFS považovány za objektivní nástroj pro porovnání situace na trhu práce mezi všemi členskými zeměmi EU.

Proti podnikové statistice spočívá hlavní metodický rozdíl ve vymezení pracujících respondentů, které se liší proti pojetí evidenčního počtu zaměstnanců v podnikovém výkaznictví. Podle rezoluce přijaté na 13. konferenci Mezinárodní organizace práce (ILO) v říjnu 1982 se za pracující považují osoby, které v referenčním týdnu pracovaly po dobu alespoň jedné hodiny, nebo osoby, které během vykazovaného období nebyly dočasně v práci a přitom měly formální vazbu ke svému zaměstnání (dovolená, nemoc apod.). Jak již bylo uvedeno v kapitole zabývající se ekonomickou aktivitou jsou tedy ve smyslu této definice za pracující považováni např. i studenti a důchodci, kteří v průběhu referenčního období odpracovali alespoň jednu hodinu.

Další rozdíly proti podnikové statistice jsou především v pojetí odvětvové příslušnosti pracujících, kdy se v podnikovém výkaznictví uplatňuje princip převažujícího odvětví činnosti organizace, zatímco ve výběrovém šetření je de facto zjišťováno odvětvové zařazení pracoviště respondenta. Šetření v domácnostech umožňuje navíc proti podnikovému výkaznictví i přesnou lokalizaci bydliště respondentů až na úrovni NUTS 2 a NUTS 3 (oblastí a kraje) a postihuje tak lépe než jiné statistické zdroje regionální diference v zaměstnanosti na území republiky. Výše uvedené důvody vedly k tomu, že **pro charakteristiku vývoje zaměstnanosti od roku 2000 byly využity stejně jako u vývoje ekonomické aktivity výsledky výběrového šetření**. Podniková statistika má nezastupitelné místo při propojování údajů o konkrétním zaměstnání pracovníka a jeho výdělku, a proto byla v analýze využita jako primární zdroj informací pro hodnocení platové a mzdové úrovně zaměstnanců.

Kromě výsledků podnikové statistiky a výběrového šetření využívá statistika i další informační zdroje, především údaje některých ústředních orgánů, k harmonizaci údajů o zaměstnanosti pro potřeby statistiky národních účtů. Hlavní korekce zaměstnanosti pro potřeby národních účtů spočívá v substituci údajů z VŠPS o pracujících cizincích, protože výběrové šetření v bytech neumožňuje plně postihnout tuto kategorii pracujících, často ubytovaných mimo bytový fond, resp. se v těchto domácnostech projevuje vyšší non-response při návštěvě vybraných domácností. Systém převažování výsledků VŠPS na věkové skupiny trvale a dlouhodobě bydlícího obyvatelstva podle demografické statistiky však postihuje ve značné míře pracovní aktivitu těchto osob a diference vyplývá pouze z rozdílné míry zaměstnanosti cizinců v mladším a středním produktivním věku proti obdobné míře zaměstnanosti občanů ČR ve shodných věkových skupinách.

Jako podklad pro harmonizaci slouží údaje o cizincích evidovaných na úřadech práce nebo na živnostenských úřadech a odhad tzv. podhodnocení vyplývající z diskrepance mezi oficiální statistikou pracujících cizinců a počtem cizinců s trvalým a dlouhodobým pobytem na území ČR (pobytem nad 90 dnů) podle údajů orgánů Ministerstva vnitra ČR. Podrobnější údaje o pracujících cizincích jsou zveřejňovány v pravidelné roční publikaci ČSÚ [Cizinci v ČR](#). V roce 2006 pracovalo podle administrativních zdrojů a dopočtu ČSÚ na území ČR celkem 273,0 tis. cizinců, tj. 5,4 % všech pracujících na území republiky.

Pro potřeby statistiky národních účtů jsou využívány i údaje Ministerstva obrany o počtech zaměstnanců armády. Statistika národních účtů provádí i kvalifikovaný odhad o rozsahu šedé a černé ekonomiky, samozásobení a dalších položek zaměstnanosti, které nelze postihnout standardními statistickými zjišťováními. Údaje o harmonizaci zaměstnanosti pro potřeby národních účtů jsou publikovány na internetu ČSÚ v části HDP, národní účty.

První roky třetího milénia charakterizuje určitá stagnace celkové zaměstnanosti, když meziroční přírůstek či úbytek počtu osob s jediným nebo hlavním zaměstnáním osciloval do roku 2004 v intervalu od +37,2 tis. v roce 2002 do -26,6 tis. v roce 2004. V roce 2005 se však již zřetelně projevilo zvýšení zaměstnanosti o 57,4 tis., tj. nárůst proti předcházejícímu roku o 1,2 % a v roce 2006 dosáhl meziroční přírůstek dokonce 1,3 % (absolutně 64,1 tis.).

Tab. 2.1 Vývoj počtu osob s jediným nebo hlavním zaměstnáním v letech 2000-2006

Pohlaví	v tis.							Rozdíl 2006-2000
	2000	2001	2002	2003	2004	2005	2006	
Celkem	4731,6	4727,7	4764,9	4733,2	4706,6	4764,0	4828,1	96,5
Muži	2675,7	2674,0	2700,4	2686,2	2663,1	2705,5	2741,9	66,2
Ženy	2055,9	2053,7	2064,5	2047,0	2043,5	2058,5	2086,1	30,3

Zdroj: ČSÚ, Výběrové šetření pracovních sil

Meziroční výkyvy ve vývoji zaměstnanosti (ale i nezaměstnanosti) v letech 2001-2003 byly kromě rozhodujícího vlivu ekonomických a demografických faktorů v určité míře způsobeny metodologickými a dalšími aspekty statistických zjišťování. ČSÚ zařadil otázku o tzv. obvyklém postavení respondentů do výběrového šetření, která předcházela otázkám vztahujícím se k referenčnímu týdnu, již v roce 1993. To samozřejmě ovlivnilo odpověď na následující otázky v dotazníku. Eurostat zařadil otázku o obvyklém ekonomickém postavení do svého dotazníku až v roce 1998, a to za otázky vztahující se k referenčnímu týdnu. Od 1. ledna 2002 byl plně harmonizován dotazník VŠPS se standardem Eurostatu včetně pořadí otázek. Prioritou je tak dotaz na ekonomickou aktivitu respondenta v referenčním týdnu. Jestliže respondent uvedl, že v tomto týdnu pracoval alespoň 1 hodinu, je striktně podle metodiky ILO klasifikován jako osoba v zaměstnání.

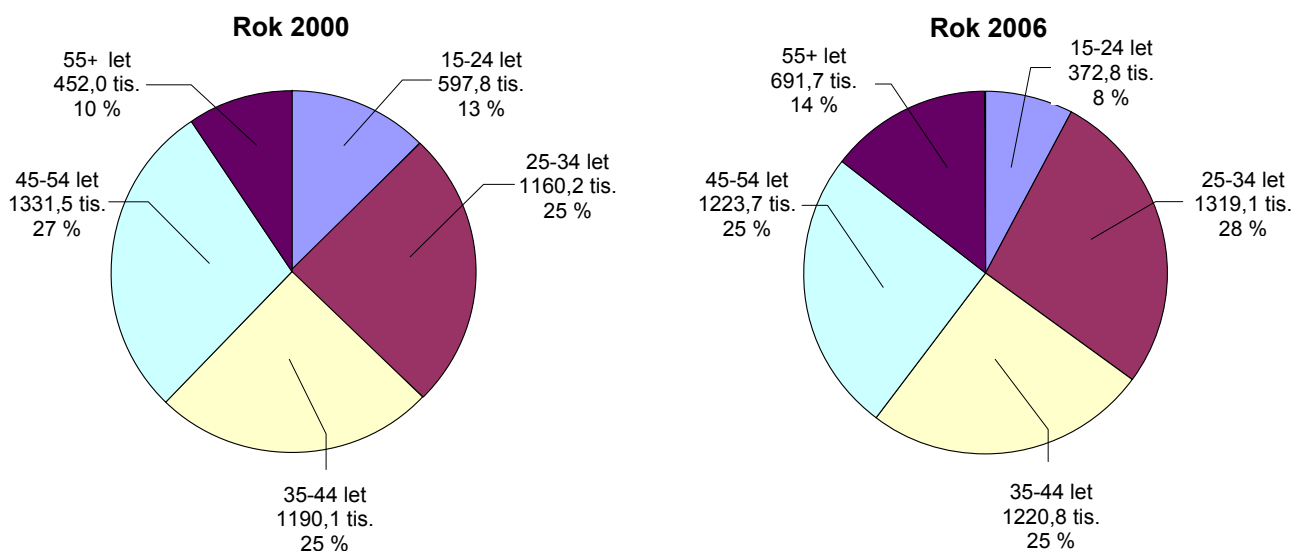
Po sčítání 2001 se v důsledku negativního postoje k censu zvýšil počet nevyšetřených respondentů. Relativně vyšší míra neodpovědí byla způsobena vysokým podílem prázdných bytů ve výběrovém souboru a hlavně kategorickým odmítnutím spolupráce. Lze předpokládat, že sociální struktura domácností, které odmítly spolupracovat, se liší od sociální struktury vyšetřených domácností a je v nich nadprůměrně zastoupena skupina nezaměstnaných (a tedy současně podprůměrně skupina zaměstnaných), kteří odmítli komunikovat. To potvrzuje i vyhodnocení odmítnutí při opakovaných návštěvách v domácnostech. Non-response vzrostla v letech, kdy zároveň rostla nezaměstnanost, v roce 2005 však již počet neodpovědí klesl.

2.1. Věková skladba osob s jediným nebo hlavním zaměstnáním

Demografické faktory a mimořádný růst podílu studentů ve skupině do 25 let vedly k podstatným změnám ve **věkové skladbě** pracujících. Při celkovém nárůstu počtu osob s jediným nebo hlavním zaměstnáním o 96,5 tis. se v průběhu let 2000-2006 razantně zvýšila zaměstnanost ve dvou pětiletých skupinách, a to 30-34 letých (o 148,9 tis.) a 55-59 letých (o 172,2 tis.). Jedná se převážně o generaci rodičů narozených po druhé světové válce a o generaci jejich dětí narozených v polovině sedmdesátých let. Z dalších pětiletých skupin vzrostl v důsledku prodlužování věku odchodu do starobního důchodu i počet pracujících v nejstarší skupině produktivního věku 60-64 letých (o 65,3 tis.).

V ostrém kontrastu s tímto vývojem byl pokles počtu pracujících ve věku od 15 do 24 let (celkem o 225 tis.). Z ostatních věkových skupin se snížil počet 45-49 letých o 107,9 tis. V tomto případě se jedná o osoby, které se narodily v letech 1958 a později, tedy o generaci, jejíž rodiče se převážně narodili v době hospodářské krize v 30. letech minulého století, kdy porodnost zdatelně klesla.

Graf 2.1 Věková skladba osob s jediným nebo hlavním zaměstnáním v letech 2000 a 2006



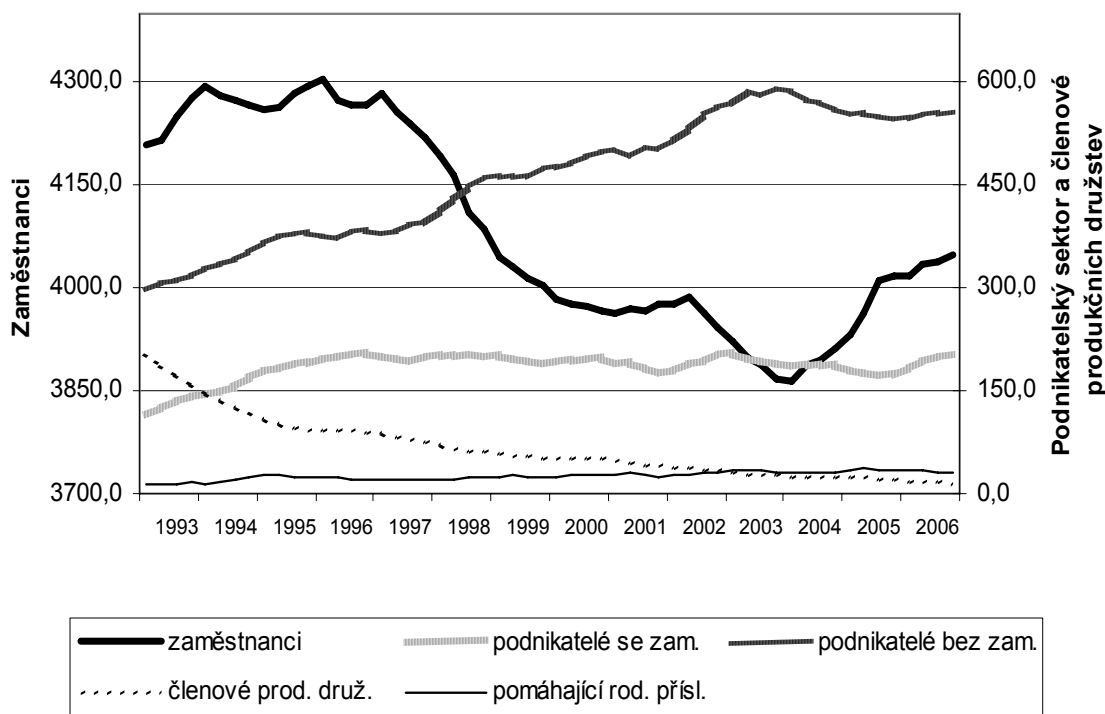
2.2. Postavení v zaměstnání

Proti devadesátým létům minulého století, kdy vznikl a prudce se rozvíjel podnikatelský sektor, probíhaly změny ve struktuře pracujících podle **postavení v zaměstnání** v letech 2000-2006 s podstatně menší intenzitou. Přesto byl zřetelný poněkud rychlejší nárůst počtu podnikatelů včetně pomáhajících rodinných příslušníků, než tomu bylo ve skupině zaměstnanců. Vývoj struktury však nebyl v minulých šesti letech jednoznačný.

Četnost největší skupiny zaměstnanců se do roku 2004 pravidelně snižovala a teprve poslední dva roky její počet výrazně stoupl a v roce 2006 po sedmi letech překročil hranici čtyř miliónů – 4 032,0 tis. osob, tj. o 60,3 tis. více než v roce 2000. Jinak tomu bylo u další kategorie osob řazených mezi pracující pobírající mzdu či plat, a to členů produkčních družstev (ČPD). Jejich počet soustavně klesal a v roce 2006 jen těsně přesáhl hranici 16 tis., což bylo o 34,5 tis. méně než v roce 2000. Není to jen výsledek snižování počtu pracujících zejména v zemědělské prvovýrobě, ale i důsledek transformace značné části zemědělských družstev na podniky se statutem pracujících jako zaměstnanci. Jestliže je posuzován vývoj počtu zaměstnanců a členů produkčních družstev společně jako jedné kategorie, pak se počet těchto pracujících zvýšil za šest let pouze o 25,8 tis., tj. o 0,6 %.

Obdobně nejednoznačný vývoj se projevil v podnikatelském sektoru. Celkový počet podnikatelů – zaměstnavatelů, pracujících na vlastní účet i pomáhajících rodinných příslušníků – se pravidelně zvyšoval až do roku 2003. V roce 2004 však začal klesat zejména počet podnikatelů bez zaměstnanců, tedy pracujících na vlastní účet, ale i počet podnikatelů se zaměstnanci. Snižování počtu podnikatelů pokračovalo i v roce 2005 a bylo ve značné míře ovlivněno legislativními změnami platnými od 1. ledna 2004 (zavedení minimálního základu daně, právní úpravy stanovení vyměřovacího základu pro sociální pojištění). V minulém roce se však již snižování počtu pracujících na vlastní účet téměř zastavilo a výrazně stoupl počet zaměstnavatelů, a to až na úroveň roku 2000. Vzestupný trend celého podnikatelského sektoru se projevil i v dosavadním průběhu roku 2007. Tento zlom je důsledkem nejen vývoje ekonomiky, ale i opatření přijatých na podporu podnikání v posledních letech. Za období šesti let vzrostl podnikatelský sektor celkem o 70,3 tis. na 779,2 tis. a rozhodujícím způsobem jej ovlivnil přírůstek pracujících na vlastní účet. Tento přírůstek byl téměř třikrát vyšší než přírůstek kategorie zaměstnanců a ČPD. Pro názornost je dále uveden graf hodnotící postavení v zaměstnání od začátku výběrového šetření v roce 1993.

Graf 2.2 Vývoj počtu pracujících podle postavení v zaměstnání v letech 1993-2006 v tis.



Zdroj: ČSÚ, Výběrové šetření pracovních sil

Z bližšího pohledu na skupiny postavení v zaměstnání je patrná diference ve věkové struktuře mezi podnikateli a zaměstnanci, ale v obou kategoriích se projevilo stárnutí populace. Za šest let se snížil počet zaměstnanců ve skupině mladých do 29 let o 181,1 tis., což bylo kompenzováno nárůstem počtu námezdně

pracujících ve věku 30-34 let a šedesátníků. Velký úbytek družstevníků byl provázen jejich dalším stárnutím, počet osob mladších 45 let klesl v roce 2006 pod hranici minimálních 5 tis. osob.

Většina podnikatelů, zejména podnikatelů se zaměstnanci, která začala podnikat na začátku a v průběhu devadesátých let, se přirozeným způsobem posunula do vyšší věkové kategorie. Při celkové stagnaci počtu zaměstnavatelů je příznačné, že podstatně vzrostl počet těch, kteří již dosáhli alespoň šedesáti let (přírůstek o 7,0 tis.), zatímco počet podnikatelů se zaměstnanci ve věku do 45 let se v hodnoceném období snížil. Počet pracujících na vlastní účet se ze všech skupin postavení zvýšil nejvíce (o 64,7 tis.), přičemž vz zejména počet osob ve středním a vyšším věku 45+ let (o 62,3 tis. osob). Počet podnikatelů zaměstnanců ve věku do 30 let se přitom snížil o 24,2 tis. Počet pomáhajících rodinných příslušníků se s výjimkou skupiny do 30 let zvýšil ve středním i vyšším věku víceméně rovnoměrně.

Rozdíly ve struktuře postavení v zaměstnání je možné ukázat na vývoji struktury pracujících ve výchozím a posledním roce sledovaného období na celé skupině pracujících 15+ letých a na skupině pracujících v mladším a středním produktivním věku 30-44 let, kteří již ukončili studia či učení a delší dobu pracují. Tuto skupinu 30-44 letých charakterizuje o něco vyšší podíl podnikatelů, zejména podnikatelů bez zaměstnanců, ale v porovnání s rokem 2000 se snížil rozdíl v zastoupení podnikajících v tomto věku proti podílu podnikatelského sektoru v celé skupině 15+ letých pracujících. Z toho lze usuzovat na určitou stabilizaci zastoupení jednotlivých kategorií postavení v příštích letech. Podíl podnikatelů je nejvyšší mezi pracujícími ve věku 45-59 let a zejména ve skupině 60+ letých a v obou těchto věkových skupinách výrazně vzrostl, takže více než čtvrtina všech pracujících 60 letých a starších ve svém hlavním zaměstnání podniká.

Tab. 2.2 Struktura osob s jediným nebo hlavním zaměstnáním ve vybraných věkových skupinách podle postavení v zaměstnání v letech 2000 a 2006

Postavení v zaměstnání	2000					2006				
	pracující celkem	věková skupina				pracující celkem	věková skupina			
		15-29	30-44	45-59	60+		15-29	30-44	45-59	60+
abs. v tis.										
Celkem	4731,6	1213,8	1734,3	1649,0	134,6	4828,1	998,7	1913,9	1713,4	202,0
Zaměstnanci	3971,7	1087,1	1410,7	1370,2	103,7	4032,0	906,0	1576,1	1400,7	149,2
Členové produkčních družstev	50,8	4,1	15,4	30,0	1,3	16,3	0,6	4,3	10,3	1,0
Zaměstnanci + čl. prod. druž.	4022,4	1091,2	1426,1	1400,2	104,9	4048,3	906,6	1580,4	1411,1	150,2
Podnikatelé se zaměstnanci	196,2	18,5	87,3	84,7	5,7	195,9	14,1	82,9	86,1	12,8
Podnikatelé bez zaměstnanců	486,1	97,4	211,2	155,2	22,3	550,8	73,2	237,8	204,3	35,5
Pomáhající rodin. příslušníci	26,6	6,7	9,7	8,6	1,5	32,5	4,5	12,8	11,6	3,6
Podnikatelský sektor	708,9	122,6	308,2	248,5	29,6	779,2	91,8	333,5	302,0	51,8
v %										
Celkem	100,0	100,0	100,0	100,0	100,0	100,0	100,0	100,0	100,0	100,0
Zaměstnanci	83,9	89,6	81,3	83,1	77,1	83,5	90,7	82,3	81,8	73,9
Členové produkčních družstev	1,1	0,3	0,9	1,8	0,9	0,3	0,1	0,2	0,6	0,5
Zaměstnanci + čl. prod. druž.	85,0	89,9	82,2	84,9	78,0	83,8	90,8	82,6	82,4	74,4
Podnikatelé se zaměstnanci	4,1	1,5	5,0	5,1	4,3	4,1	1,4	4,3	5,0	6,3
Podnikatelé bez zaměstnanců	10,3	8,0	12,2	9,4	16,6	11,4	7,3	12,4	11,9	17,6
Pomáhající rodin. příslušníci	0,6	0,5	0,6	0,5	1,1	0,7	0,4	0,7	0,7	1,8
Podnikatelský sektor	15,0	10,1	17,8	15,1	22,0	16,1	9,2	17,4	17,6	25,6

Zdroj: ČSÚ, Výběrové šetření pracovních sil

2.3. Úroveň vzdělání pracujících

Změny ve vzdělávacím systému se výrazně projevují v růstu formální **vzdělanosti** pracujících. Během let 2000-2006 podstatně vzrostl počet vysokoškolsky vzdělaných pracovníků, v našich podmínkách absolventů VŠ a VOŠ o 154,3 tis. (o více než 27 %), tento přírůstek byl vyšší než přírůstek pracujících s maturitou (jejich počet se zvýšil o 107,0 tis., tj. o 6,3 %). Podstatně klesl především počet pracujících se základním vzděláním o 127,7 tis. jako přímý důsledek odchodu starších pracovníků do důchodu. Mírně se snížil i počet pracujících náležejících do nejčtenější skupiny osob se středním vzděláním bez maturity, převážně vyučených, o 31,8 tis. a jejich podíl na celkové zaměstnanosti se snížil o 1,6 p.b. na 41,9 %. Nejvíce vzrostl počet pracujících vysokoškoláků a tato tendence se projevila jak u mužů, tak u skupiny pracujících žen, kde nárůst počtu pracujících vysokoškolaček převýšil přírůstek mužů na stejné úrovni vzdělání.

Tab. 2.3 Počet osob s jediným nebo hlavním zaměstnáním podle úrovně vzdělání v letech 2000 a 2006

v tis.

Stupeň vzdělání	2000			2006			Rozdíl 2006-2000		
	celkem	muži	ženy	celkem	muži	ženy	celkem	muži	ženy
Celkem	4731,6	2675,7	2055,9	4828,1	2741,9	2086,1	96,5	66,2	30,3
Bez vzdělání-ISCED 0	5,7	2,6	3,1	0,2	0,1	0,1	-5,5	-2,5	-2,9
Zákl. vzdělání-ISCED 1,2	411,2	166,3	245,0	283,5	116,1	167,4	-127,7	-50,2	-77,5
Střední bez mat.-ISCED 3	2056,6	1364,0	692,6	2024,8	1339,6	685,2	-31,8	-24,3	-7,5
Střední s mat.-ISCED 3,4	1693,2	796,0	897,1	1800,2	865,5	934,6	107,0	69,5	37,5
Vysokoškolské-ISCED 5,6	564,9	346,8	218,0	719,1	420,4	298,7	154,3	73,6	80,7

Zdroj: ČSÚ, Výběrové šetření pracovních sil

V kapitole zabývající se vývojem celkové ekonomické aktivity bylo uvedeno, že na základě výběrového šetření LFS Eurostatu je možné porovnat podíl dosaženého vzdělání pracujících mezi všemi zeměmi EU. Míra zaměstnanosti se mezi jednotlivými zeměmi sice liší, např. nižší zaměstnaností žen na Maltě, v Řecku, Itálii nebo Polsku, ve většině zemí včetně ČR se však pohybuje poměrně blízko unijního průměru. Při bližším posuzování výsledků mezinárodního srovnání je třeba si navíc uvědomit, že průměrná vzdělanost pracujících je vyšší než je tomu u celé populace (vliv starších ročníků, odlišná hranice pro odchod do důchodu, ženy celoživotně pečující o rodinu a domácnost, osoby s trvalým zdravotním postižením).

Z pravidelně publikovaných údajů Eurostatu vyplývá, že Česká republika má ze všech zemí EU nejvyšší podíl pracujících, kteří dosáhli alespoň vyššího středního stupně vzdělání. Toto postavení se však zásadně mění při komparaci obdobných údajů o podílu osob s nejvyšším stupněm vzdělání ISCED 5 a 6 (v ČR jsou to absolventi VŠ a VOŠ) na počtu pracujících s bydlištěm v jednotlivých zemích. Při mimořádně vysokém počtu osob se sekundárním vzděláním je podíl pracujících s terciárním vzděláním v ČR tak nízký, že dosáhá třetí nejnižší hodnoty po Rumunsku a Portugalsku.

Podíl pracujících s terciárním vzděláním dosáhl v naší republice ve čtvrtém čtvrtletí 2006 pouhých 14,8 %, to jsou necelé tři pětiny průměru za EU 27 a o málo více než polovina průměru EU 15.

Velký propad v pořadí zemí pokud jde o porovnání sekundárního a terciárního stupně vzdělání pracujících se projevuje jak u mužů, tak i žen. Podíl mužů s vysokoškolským vzděláním ke konci minulého roku byl pátý nejnižší po Portugalsku, Rumunsku, Itálii a Maltě (15,3 % v ČR, 23,8 v EU 27 a 25,5 % v EU 15), mezi ženami zaujala naše republika tristní poslední místo (14,2 % v ČR, 28,2 % v EU 27 a 29,3 % v EU 15). Z porovnání s mužskou složkou pracujících vyplývá, že v Evropě je obecně vzdělanost pracujících žen alespoň podle klasifikace ISCED vyšší než mužů, ale v ČR tomu tak ještě v roce 2006 nebylo a vyrovnání je otázkou spíše ještě několika let.

Abychom vyloučili vliv nižšího vzdělání starších pracovníků, je pro účely mezinárodní komparace v následující tabulce porovnávána situace i **ve skupině 30-34 letých pracovníků**, kteří již dosáhli svého nejvyššího stupně vzdělání a aktivně pracují. Na první pohled by se mohlo zdát, že rychlý rozvoj vzdělanosti v posledních letech se projevil ve zlepšení postavení republiky mezi zeměmi EU. Rychlý růst vzdělanosti sice nastal, ale vůbec se neprojevil v podmínkách ČR nejčtenější pětileté skupině pracujících. V této skupině byl podíl pracujících s vysokoškolským vzděláním nejnižší ze všech zemí EU a odstup proti většině zemí se ještě zvýšil. Podíl pracujících s tímto vzděláním byl v naší republice dokonce ještě nižší než za celou věkovou skupinu 15+ letých, a to nejen mezi ženami, kde se částečně mohl projevit vliv rodičovských dovolených, ale i mezi muži.

Podstatně nižší než průměrný podíl vysokoškolského vzdělání charakterizuje pracující ve středním a vyšším věku, o málo lepší situace bude ve skupině 25-29 letých a jistě lepší bude ve skupině 20-24 letých, ve kterých se projeví rychlý růst počtu absolventů denního studia. ČR se tak dostává do situace, kdy na jedné straně znatelně roste podíl vysokoškoláků v čím dál početně slabších mladých ročnících, zatímco silná generace 25-45 letých, která bude představovat rozhodující část pracovní síly v příštím čtvrtstoletí, se bude vyznačovat jedním z nejnižších podílů vysokoškolského vzdělání v rámci celé Evropy. Rozvoj systému vzdělávání pracujících, a to jak formálního či neformálního se tak stává nejdůležitějším činitelem osobnostního rozvoje pracovníků v mladším a středním produktivním věku. Inertní postoj k tomuto problému může mít závažné ekonomické a sociální dopady, protože navíc se naše republika vyznačuje vyšší diferencí ve výši příjmu podle stupně vzdělání než v zemích EU 15.

Tab. 2.4 Podíl pracujících s vysokoškolským vzděláním na celkové zaměstnanosti ve čtvrtém čtvrtletí 2006 v zemích EU

v %

Země	15+			30-34		
	celkem	muži	ženy	celkem	muži	ženy
EU 27	25,8	23,8	28,2	32,7	28,2	38,4
EU 15	27,2	25,5	29,3	35,3	30,9	40,8
Belgie	38,9	34,6	44,5	47,4	42,1	53,6
Bulharsko	25,6	19,9	32,0	29,0	20,7	38,8
Česká republika	14,8	15,3	14,2	13,3	14,0	12,2
Dánsko	32,5	29,8	35,6	46,6	41,5	52,5
Německo	25,6	27,9	22,7	29,6	30,2	28,9
Estonsko	34,7	25,4	44,1	33,4	25,2	43,0
Irsko	33,4	27,8	41,0	43,2	36,0	52,5
Řecko	25,3	22,7	29,6	30,0	25,9	35,8
Španělsko	32,4	28,6	38,0	41,3	34,9	50,0
Francie	29,3	26,5	32,4	45,3	38,0	54,3
Itálie	15,7	13,0	20,0	20,2	15,0	27,5
Lotyšsko	23,3	15,9	31,1	23,9	14,2	34,5
Litva	30,7	24,7	36,8	43,6	38,1	49,2
Lucembursko	27,3	26,6	28,4	37,0	32,7	42,0
Maďarsko	21,2	18,3	24,7	21,9	17,1	28,6
Nizozemsko	30,1	29,5	30,7	38,1	34,9	41,8
Rakousko	18,1	19,7	16,1	24,2	24,0	24,5
Polsko	22,3	17,6	28,1	29,3	22,4	38,0
Portugalsko	14,1	11,1	17,6	18,7	13,6	24,5
Rumunsko	13,6	12,6	14,8	16,2	14,0	19,0
Slovinsko	23,8	19,2	29,5	32,6	22,1	45,5
Slovensko	17,0	15,8	18,5	15,3	13,5	17,9
Finsko	36,0	31,3	41,2	49,3	42,4	58,0
Švédsko	30,0	25,1	35,6	41,6	35,0	49,0
Spojené království	32,1	30,7	33,7	41,4	38,2	45,2

Zdroj: Výpočet ČSÚ podle údajů Eurostatu

Demografický vývoj v naší republice bude zásadně ovlivňovat migrace z jiných států. Při záporném saldu přirozené měny obyvatelstva, kdy s výjimkou roku 2006 převažoval počet zemřelých nad počtem živě narozených, ovlivnilo aktivní saldo migrace rozhodujícím způsobem vývoj počtu obyvatel ČR. V rámci harmonizace pro potřeby národních účtů provádí ČSÚ výpočet celkové zaměstnanosti na území ČR, tj. jsou vyloučeni čeští občané pracující v cizině, ale započtení cizinci pracující na našem území. Jedná se především o pracovníky evidované úřady práce a osoby s živnostenským oprávněním evidované na živnostenských úřadech. ČSÚ navíc provádí dopočet na základě diference mezi počtem cizinců podle evidence cizinecké policie a oficiálních evidencí MPSV a MPO. Na základě těchto podkladů pracovalo v roce 2006 na území ČR celkem 273,0 tis. cizinců, tj. meziroční nárůst téměř 40 tisíc a tento přírůstek se podílel na celkovém přírůstku počtu pracujících na našem území téměř 43 procenty.

Cizinci v postavení zaměstnanců, kteří z valné části u nás pracují s omezenou délkou pobytu, jsou zaměstnání podle evidence MPSV převážně na pracovních postech vyžadujících základní stupeň vzdělání a v řadě případů je požadované vzdělání nižší než je skutečná úroveň vzdělání těchto osob. Přesto je z dostupných údajů MPSV zřejmé, že cizinci zatím nijak nezvyšují podíl pracujících s vysokoškolským vzděláním na území ČR.

2.4. Odvětvová struktura pracujících

V porovnání s devadesátými léty se vyvíjela **odvětvová skladba** pracujících relativně klidněji. Pokračoval pokles zaměstnanosti v primárním sektoru národního hospodářství (zemědělství, lesní hospodářství, chov ryb) o 59,0 tis. na 181,7 tis., tj. 3,8 % celkové zaměstnanosti. Počet pracujících v sekundárním sektoru (všechny průmyslové obory a stavebnictví) se proti poklesu v devadesátých letech naopak zvýšil o 60,9 tis. osob a 40%ní podíl na celkové zaměstnanosti byl vyšší o 0,5 p.b. než v roce 2000. Počet pracujících stoupl výhradně ve zpracovatelském průmyslu, a to o 80,0 tis., zatímco v ostatních průmyslových činnostech včetně stavebnictví se počet pracujících osob s bydlištěm na území ČR snížil.

Nejvíce vzrostl počet pracovníků v sektoru služeb (kategorie G-Q odvětvové klasifikace OKEČ), ale vývoj v jednotlivých kategoriích nebyl jednoznačný. Absolutně nejvíce vzrostl počet pracujících v kategoriích nemovitosti a pronájem, podnikatelské činnosti o 55,3 tis., ve zdravotnictví a sociální péči, veterinárních činnostech o 39,2 tis. a v pohostinství a ubytování o 30,7 tis. Na druhé straně se v řadě terciárních odvětví počet pracujících v letech 2000-2006 snížil, nejvíce ve veřejné správě, obraně a bezpečnosti o 17,3 tis., což

bylo do velké míry způsobeno ukončením povinné vojenské služby a profesionalizací armády. O více než 10 tisíc se snížil počet pracujících i v dopravě, skladování a spojích (-12,2 tis.) a ve školství (-11,4 tis.), ve kterém měl demografický úbytek větší dopad než prodlužování doby vzdělávacího procesu.

Odvětvové pracoviště žen se výrazně liší od odvětvové příslušnosti pracoviště mužů. Více než 70 % žen pracuje ve službách, podíl pracujících v zemědělství klesl pod 3 % všech zaměstnaných žen. Muži častěji pracují v průmyslu a stavebnictví a podíl pracujících v sekundárním sektoru dosáhl téměř poloviny mužské zaměstnanosti, o 4 procentní body více než ve službách.

Tab. 2.5 Zaměstnanost v odvětvích národního hospodářství v roce 2000 a 2006

v tis.

Sektor a kategorie odvětví	2006			Rozdíl 2006-2000			
	celkem	muži	ženy	celkem	muži	ženy	
Celkem	4828,1	2741,9	2086,1	96,5	66,2	30,3	
Sektory:							
zemědělství	181,7	123,5	58,2	-59,0	-40,8	-18,2	
průmysl	1929,4	1366,2	563,2	60,9	62,9	-2,0	
služby	2716,0	1252,1	1464,0	96,0	45,2	50,8	
Odvětví:							
z toho							
Zemědělství, myslivost, lesnictví	A	178,3	120,7	57,6	-59,5	-41,3	-18,2
Těžba nerostných surovin	C	54,9	47,6	7,3	-15,6	-12,5	-3,1
Zpracovatelský průmysl	D	1361,5	855,6	505,9	80,0	74,9	5,1
Výroba a rozvod elektřiny, plynu a vody	E	76,7	60,0	16,7	-0,8	0,0	-0,8
Stavebnictví	F	436,3	403,0	33,3	-2,7	0,6	-3,2
Obchod; opravy motorových vozidel a výrobků pro osobní potřebu a převážně pro domácnost	G	613,6	286,4	327,2	0,7	1,6	-0,8
Ubytování a stravování	H	187,0	84,6	102,4	30,7	18,2	12,5
Doprava, skladování a spoje	I	361,0	259,2	101,7	-12,2	3,4	-15,7
Finanční zprostředkování	J	92,2	34,1	58,1	-7,4	0,2	-7,6
Činnosti v oblasti nemovitostí a pronájmu; podnikatelská činnost	K	321,3	185,0	136,3	55,3	38,2	17,1
Veřejná správa a obrana; povinné sociální zabezpečení	L	325,6	170,3	155,3	-17,3	-35,9	18,6
Vzdělávání	M	287,6	72,7	214,9	-11,4	2,5	-13,8
Zdravotnictví a sociální péče; veterinární činnosti	N	329,9	65,1	264,8	39,2	6,6	32,6
Ostatní veřejné, sociální a osobní služby	O	193,0	93,3	99,7	17,2	10,1	7,1

Zdroj: ČSÚ, Výběrové šetření pracovních sil

Přestože rostla nejvíce zaměstnanost ve službách, je pro ekonomiku ČR z mezinárodního hlediska typický vysoký podíl zaměstnanosti v sekundárním sektoru (průmysl a stavebnictví). Tento podíl byl nejvyšší ze všech zemí EU a přibližuje se mu pouze podíl tohoto sektoru na celkové zaměstnanosti na Slovensku. Tato skutečnost vyplývá z nejvyššího zastoupení zpracovatelského průmyslu v rámci celé Evropské unie. Podíl zaměstnanosti ve zpracovatelském průmyslu byl ve čtvrtém čtvrtletí 2006 o 10 p.b. vyšší než v EU 27 a o 11 p.b. vyšší než v zemích původní patnáctky. Na druhé straně se naše odvětvová skladba vyznačuje podstatně nižším zastoupením sektoru služeb než je tomu v EU 15 (o 13,2 p.b.), ale také v EU 27 (-9,9 p.b.). Podprůměrně je zastoupena zejména kategorie nemovitosti a pronájem, podnikatelské činnosti a kategorie zdravotní a sociální péče.

Tab. 2.6 Struktura 15+ letých osob s jediným nebo hlavním zaměstnáním podle kategorie odvětví v zemích EU ve 4. čtvrtletí 2006

v %

Sektor NH, kategorie odvětví	EU 27	EU 15	CZ	DE	GR	FR	HU	NL	AT	PL	SK	SE	UK
Celkem	100,0	100,0	100,0	100,0	100,0	100,0	100,0	100,0	100,0	100,0	100,0	100,0	100,0
z toho:													
Zemědělství, myslivost, lesnictví, rybolov a chov ryb	5,7	3,6	3,6	2,3	11,9	3,9	4,8	3,1	5,3	15,3	4,2	2,2	1,4
Průmysl a stavebnictví	27,7	26,5	39,9	29,8	22,3	24,0	32,8	19,2	28,9	30,1	39,0	21,9	21,9
Těžba nerostných surovin	0,4	0,3	1,2	0,3	0,4	0,1	0,4	0,1	0,3	1,6	0,7	0,2	0,4
Zpracovatelský průmysl	18,2	17,2	28,2	21,9	12,7	16,0	22,4	12,5	19,5	20,4	26,7	14,8	12,7
Výroba a rozvod elektřiny, plynu a vody	0,9	0,7	1,6	0,8	1,0	0,9	1,6	0,5	0,8	1,5	1,8	0,6	0,7
Stavebnictví	8,1	8,2	9,0	6,7	8,3	7,0	8,3	6,0	8,3	6,7	9,8	6,3	8,2
Služby	66,3	69,6	56,4	67,9	65,9	71,9	62,5	73,4	65,8	54,5	56,8	75,6	76,4
z toho:													
Obchod, opr. motor. vozidel a spotřebního zboží	14,4	14,5	12,6	14,3	17,5	13,3	14,9	14,5	15,9	14,1	12,8	12,2	14,8
Ubytování a stravování	4,1	4,5	3,8	3,9	6,7	3,5	4,2	4,1	5,8	1,9	4,3	2,9	4,3
Doprava, skladování a spoje	6,1	6,0	7,5	5,5	6,2	6,1	7,6	6,2	5,8	6,9	7,0	6,2	6,8
Finanční zprostředkování	3,0	3,3	1,9	3,6	2,6	3,3	2,1	3,3	3,3	2,3	2,3	1,9	4,3
Nemovitosti a pronájem, podnikatelské činnosti	9,4	10,4	6,8	10,1	6,7	10,5	7,3	12,0	8,9	5,7	5,9	14,2	11,7
Veřejná správa a obrana, povinné soc. zabezpečení	7,0	7,2	6,8	7,4	8,5	9,4	7,1	6,9	6,5	6,3	6,9	5,7	6,9
Vzdělávání	7,0	7,0	5,9	5,7	7,4	7,0	7,9	6,6	5,6	7,7	7,0	11,2	9,1
Zdravotní a sociální péče, veterinární činnosti	9,5	10,5	7,0	11,3	5,2	12,1	6,9	15,5	8,6	5,9	6,9	15,7	12,2
Ostatní veřejné, sociální a osobní služby	4,6	4,9	4,1	5,6	3,4	4,4	4,5	4,2	5,0	3,6	3,5	5,4	5,7

Zdroj: Eurostat

Podíl podnikatelů bez pomáhajících rodinných příslušníků je v ČR vyšší než ve většině zemí EU (ve 4. čtvrtletí 2006 to bylo 15,5 % v ČR, 15,2 % v EU 27 a 14,7 % v EU 15). Přitom je unijní průměr podstatně ovlivněn vysokým podílem podnikatelů v zemích jako je Řecko, Itálie, Polsko, Portugalsko a Rumunsko, ve kterých se pohyboval podíl podnikatelského sektoru na celkové zaměstnanosti od 20 do 30 procent. Pro podnikatelský sektor ČR je z hlediska odvětvové příslušnosti příznačný (podle údajů za čtvrté čtvrtletí 2006):

- spolu se Slovenskem nejnižší podíl podnikatelů na počtu pracujících v zemědělství, lesnictví a rybolovu (18,3 % v ČR proti 53,2 % v EU 27 a 51,3 % v EU 15)
- po UK a Itálii třetí nejvyšší podíl pracujících na vlastní účet a podnikatelů se zaměstnanci na počtu pracujících ve stavebnictví (34,6 % v ČR, 23,7 % v EU 27 a 24,2 % v EU 15)
- spolu se Slovenskem daleko nejvyšší zastoupení podnikatelů ve finančním zprostředkování (24,7 % v ČR proti 8,4 % v EU 27 a 8,2 % v EU 15)
- po Itálii a Řecku nejvyšší podíl podnikatelů v kategorii nemovitosti a pronájem, podnikatelské činnosti (35,1 % v ČR proti 22,8 % v EU 27 a 23,2 % v EU 15)
- vysoce nadprůměrný podíl podnikatelů v kategorii ostatní veřejné, sociální a osobní služby (28,6 % v ČR proti 22,2 % v EU 27 a 23,2 % v EU 15).

Podíl cizinců na celkovém harmonizovaném počtu pracujících na území ČR dosáhl v roce 2006 podle kvalifikovaného odhadu 5,4 %, ale jejich podíl na zaměstnanosti v některých odvětvích byl významný. Nejvíce jich pracovalo ve stavebnictví (58,4 tis., tj. 12,0 % všech pracujících v odvětví) a také v kategorii činnosti v oblasti nemovitosti a pronájmu, podnikatelské činnosti přesáhl desetiprocentní hranici (40,3 tis., tj. 11,3 %). Vietnamská komunita pracuje především v obchodu, ve kterém pracovalo v roce 2006 celkem 61,0 tis. cizinců, tj. 9,2 % celkové zaměstnanosti v odvětví. I když podíl pracujících cizinců nedosáhl ve zpracovatelském průmyslu ještě pěti procent, pracovalo v této kategorii odvětví cizinců absolutně nejvíce (69,5 tis.). V uvedených čtyřech kategoriích odvětví pracovalo celkem téměř 230 tisíc cizinců, tj. 84 % všech cizinců s jediným nebo hlavním zaměstnáním na území republiky. Podrobnější údaje jsou uvedeny v publikaci [Cizinci v ČR](#).

2.5. Klasifikace zaměstnání (KZAM)

Pro období ekonomické transformace v devadesátých letech byly charakteristické hluboké změny v klasifikaci zaměstnání respondentů. I v letech 2000-2006 se výrazně zvyšovala zaměstnanost především v zaměstnáních s požadovanou maturitou a hlavně vysokoškolskou úrovní vzdělání, tedy ve skupině vedoucích a řídicích pracovníků, vědeckých a odborných duševních pracovníků a zvláště technických, zdravotnických, pedagogických pracovníků a pracovníků v příbuzných oborech. Naopak rapidně klesl počet řemeslníků a kvalifikovaných výrobců, zpracovatelů, opravářů, kategorie pomocných a nekvalifikovaných pracovníků a nižších administrativních pracovníků. V souladu s regresí zaměstnanosti v primárním sektoru se téměř o čtvrtinu snížil počet kvalifikovaných dělníků v zemědělství, lesnictví a příbuzných oborech.

Tab. 2.7 Počet pracujících v letech 2000 a 2006 podle klasifikace zaměstnání

v tis.

Hlavní třídy s úbytkem pracujících			Hlavní třídy s přírůstkem pracujících		
hlavní třída KZAM	2006	rozdíl 2006-2000	hlavní třída KZAM	2006	rozdíl 2006-2000
Řemeslníci a kvalifikovaní výrobci, zpracovatelé, opraváři	878,9	-86,7	Techničtí, zdravotničtí, pedagogičtí pracovníci	1056,5	173,5
Pomocní a nekvalifikovaní pracovníci	350,8	-42,4	Obsluha strojů a zařízení	690,4	83,8
Příslušníci armády	16,8	-39,3	Zákonodárci, vedoucí a řídicí pracovníci	318,1	27,4
Kvalifikovaní dělníci v zemědělství, lesnictví a příbuzných oborech	73,7	-22,1	Provozní pracovníci ve službách a obchodu	583,8	16,0
			Vědečtí a odborní duševní pracovníci	519,5	14,7

¹⁾ Údaje o počtu příslušníků armády podle výsledků VŠPS jsou poznamenány relativně velkou výběrovou chybou a skutečností, že šetření je prováděno pouze v bytových domácnostech a nikoliv v hromadných ubytovacích zařízeních.

Zdroj: ČSÚ, *Výběrové šetření pracovních sil*

Údaje se vztahují k pracujícím osobám s pobytem na území ČR, který je vymezen podle kritérií demografické statistiky. Jak již bylo uvedeno dříve, strukturu a výši zaměstnanosti v některých odvětvích podstatným způsobem ovlivňují pracující cizinci. To potvrzují údaje MPSV, kdy podle evidence úřadu práce pracovalo ke konci roku 2006 v hlavních třídách KZAM 7-9 (řemeslníci a kvalifikovaní výrobci, zpracovatelé, opraváři, hlavní třída obsluha strojů a zařízení a hlavní třída pomocní a nekvalifikovaní pracovníci) téměř 133 tis. cizinců v postavení zaměstnanců a ti do značné míry kompenzovali úbytky pracujících obyvatel ČR v řadě zaměstnání. Tyto údaje potvrzují rostoucí závislost české ekonomiky na zaměstnávání cizinců v manuálních profesích.

2.6. Regionální diference v zaměstnanosti

Pro uplynulé období byl příznačný velký nárůst bydlících obyvatel s jediným nebo hlavním zaměstnáním ve Středočeském kraji, ve kterém se do roku 2006 zvýšil jejich počet o 45,0 tis., tedy podstatně více než v Praze (o 13,8 tis.). Tento vývoj souvisí s vlnou stěhování určitých kategorií zaměstnanců a podnikatelů z hlavního města do sousedních okresů. V druhé polovině devadesátých let se začala v plné míře uplatňovat suburbanizace, tedy rozvoj bytové výstavby v zázemí hlavního města. Přírůstek bydlících v Praze se po období mírného poklesu v letech 2000-2004 podstatně zvýšil v letech 2005 a 2006, když přírůstek pracujících s bydlištěm v hlavním městě v těchto letech převýšil přírůstek stejné kategorie obyvatel ve Středočeském kraji.

V ostatních krajích republiky byl vývoj počtu bydlících se zaměstnáním protichůdný, v řadě z nich stagnoval nebo se snížil, nejvíce absolutně i relativně v Karlovarském kraji. Naopak v některých krajích se četnost této skupiny osob výrazně zvýšila, např. v Ústeckém kraji a v posledních dvou letech se projevil vysoký přírůstek osob se zaměstnáním ve většině moravských krajů, zvláště v Moravskoslezském a Olomouckém kraji, z českých krajů pak na Královéhradecku.

Tab. 2.8 Vývoj počtu bydlících s jediným nebo hlavním zaměstnáním v letech 2000-2006 podle krajů

v tis.

Kraj	2000	2006	Rozdíl		
			2006-2000	2006-2004	2006-2005
Celkem	4731,6	4828,1	96,5	121,4	64,0
Hl. m. Praha	613,4	627,2	13,8	25,9	12,0
Středočeský	520,7	565,7	45,0	18,5	15,1
Jihočeský	299,7	302,8	3,2	6,2	2,1
Plzeňský	266,4	268,7	2,4	5,4	-1,1
Karlovarský	150,8	143,0	-7,8	0,2	-1,3
Ústecký	348,5	363,1	14,6	4,9	5,2
Liberecký	201,9	198,8	-3,1	-5,5	-2,9
Královéhradecký	263,5	262,4	-1,1	11,4	5,4
Pardubický	228,9	237,6	8,7	7,6	2,3
Vysočina	239,3	240,0	0,7	2,0	3,3
Jihomoravský	521,3	515,7	-5,5	6,7	1,8
Olomoucký	278,6	292,2	13,6	17,2	9,5
Zlínský	268,3	273,9	5,6	6,6	11,3
Moravskoslezský	530,5	536,9	6,4	14,2	1,3

Zdroj: ČSÚ, Výběrové šetření pracovních sil

Česká statistika běžně publikuje údaje podle bydliště respondenta. Ve výběrovém šetření je navíc zjišťován údaj o území pracoviště respondenta a z porovnání obou ukazatelů lze usuzovat na skutečnou ekonomickou sílu regionu v rámci republiky. Ve velké většině krajů je počet pracujících nižší než počet osob se zaměstnáním v kraji bydlících.

Pohyb za prací přes hranice kraje je silný zvláště v Ústeckém kraji, který se stále potýká s nejvyšší nezaměstnaností (záporné saldo dojíždky dosáhlo v roce 2006 15,2 tis. osob), vysoké záporné saldo vykázal i kraj Vysočina (-10,2 tis.) a Moravskoslezský kraj (-9,3 tis.). Aktivní saldo vykazuje výhradně hlavní město (+119,1 tis.) a to jen zdůrazňuje postavení Prahy v republice. Zázemím Prahy jsou hlavně okresy Středočeského kraje, ve kterém dosáhlo záporné saldo v minulém roce absolutně nejvyšší hodnoty -67,1 tis.

Dojíždku za prací nelze zaměňovat za migraci, tj. změnu trvalého bydliště. Do Prahy dojíždějí ze středních Čech především zaměstnanci, kteří představují 95 % z celkového aktivního salda dojíždky do Prahy. Struktura pracujících na území Prahy je tedy poněkud odlišná od běžně publikovaných údajů charakterizujících ekonomické postavení Pražanů a podstatně koriguje velké mezikrajské rozdíly v postavení v zaměstnání.

2.7. Míra zaměstnanosti

Ve vývoji **míry zaměstnanosti** (podíl pracujících na počtu obyvatelstva v příslušném věku) jako komplexního indikátoru se projevují všechny faktory ovlivňující intenzitu zapojení obyvatelstva do práce. Na míře zaměstnanosti lze demonstrovat zejména vliv dvou faktorů, které se významně projevily v hodnoceném období. V důsledku nárůstu počtu studentů na středních školách klesla míra zaměstnanosti 15-19 letých z 9,9 % v roce 2000 na 5,2 % v roce 2006 a tuto pětiletou skupinu lze proto považovat za součást široké skupiny předproduktivního věku. V důsledku enormního růstu počtu vysokoškolských studentů se snížila míra zaměstnanosti 20-24 letých z 60,7 % v roce 2000 na 48,8 % v posledním roce hodnoceného období. To znamená, že zaměstnána nebyla více než polovina těchto mladých respondentů.

Na druhé straně rozhodnutí o prodloužení věku odchodu do starobního důchodu vedlo ke zvýšení míry zaměstnanosti ve skupině 55-59 letých z 50,6 % na 62,7 % v roce 2006 a ve skupině 60-64 letých pracovala v minulém roce téměř čtvrtina (23,1 %) všech osob, tj. o 6,3 p.b. více než v roce 2000.

Míra zaměstnanosti v rozhodující věkové kategorii od 25 do 54 let celkově mírně vzrostla a maxima dosáhla ve skupině 40-44 letých (89,1 %), u mužů ve skupině 35-39 letých (93,9 %) a ve skupině 40-44 letých žen (85,1 %). Protichůdné působení vlivu růstu počtu studujících a prodloužování doby odchodu do důchodu se projevilo v malé změně celkové míry 15+ letých, ovšem s poměrně velkými změnami ve věkové struktuře pracujících.

Tab. 2.9 Míra zaměstnanosti v letech 2000 a 2006 podle věkových skupin

v %

Věková skupina	Celkem			Muži			Ženy		
	2000	2006	rozdíl 2006-2000	2000	2006	rozdíl 2006-2000	2000	2006	rozdíl 2006-2000
15+ celkem	55,1	55,0	-0,1	64,7	64,6	-0,1	46,2	46,1	-0,1
15-64	65,2	65,3	0,0	73,6	73,7	0,1	56,9	56,8	-0,1
15-19	9,9	5,2	-4,8	11,1	6,2	-5,0	8,7	4,1	-4,5
20-24	60,7	48,8	-12,0	67,9	55,1	-12,8	53,2	42,1	-11,2
25-29	72,7	74,0	1,2	88,8	87,2	-1,5	56,1	60,1	4,1
30-34	79,1	78,4	-0,7	91,5	92,5	1,0	66,1	63,6	-2,5
35-39	85,4	85,9	0,5	91,8	93,9	2,0	78,8	77,6	-1,2
40-44	87,2	89,1	1,8	90,8	93,0	2,1	83,6	85,1	1,5
45-49	86,3	87,5	1,3	89,2	90,2	1,0	83,4	84,8	1,4
50-54	80,2	83,5	3,3	84,4	85,8	1,3	76,0	81,2	5,2
55-59	50,6	62,7	12,2	71,8	78,4	6,6	30,9	47,9	17,0
60-64	16,9	23,1	6,3	23,5	34,9	11,4	11,2	12,7	1,5
65+	4,0	4,0	0,0	6,7	6,5	-0,2	2,3	2,4	0,1

Zdroj: ČSÚ, Výběrové šetření pracovních sil

Míra zaměstnanosti charakterizuje podstatně lépe než míra ekonomické aktivity rozdíly v pracovním uplatnění obyvatel jednotlivých krajů. K velké regionální diferenciaci docházelo zejména v devadesátých letech, když např. ještě v roce 1993 byla míra zaměstnanosti 15+ letých v Praze o 1 p.b. nižší než v severních Čechách, ale v roce 2000 již byla o více než 9 p.b. vyšší. V letech 2000-2006 se již měnila míra zaměstnanosti v jednotlivých krajích podstatně méně, i když rozdíl mezi krajem s nejvyšší a nejnižší mírou – Prahou a Moravskoslezským krajem – se nezměnil. Za pozornost stojí propad míry zaměstnanosti v Karlovarském kraji z druhé nejvyšší hodnoty v roce 2000 na úroveň republikového průměru a zároveň mírné zvýšení této míry v sousedním Ústeckém kraji.

V souboru strukturálních ukazatelů Eurostat publikuje údaje o míře zaměstnanosti 15-64 letých (nikoliv za skupinu 15+ letých). V celé skupině EU 27 se zvýšila tato míra od roku 2000 do roku 2006 o 2,1 p.b. na 64,3 % a ve skupině zemí EU 15 dokonce o 2,6 p.b. na 66,0 %. To kontrastuje s praktickou stagnací míry v ČR v těchto letech (přírůstek pouze o 0,3 p.b. na 65,3 %). Zatímco zaměstnanost mužů uvedené věkové kategorie byla v ČR v roce 2006 i nad úrovní zemí patnáctky (71,6 % v EU 27, 73,5 % v EU 15, 73,7 % v ČR), byl indikátor zaměstnanosti žen v ČR stále nižší než průměr v obou porovnávaných skupinách zemí (57,1 % v EU 27, 58,4 % v EU 15, 56,8 % v ČR). Rozdíly v míře zaměstnanosti jsou způsobeny zejména diferencí v pracovní aktivitě ve vyšším věku.

Tab. 2.10 Míra zaměstnanosti 15-64 letých v zemích EU v roce 2006

v %

Pohlaví	EU 27	EU 15	CZ	DE	GR	FR	HU	NL	AT	PL	SK	SE	UK
Celkem	64,3	66,0	65,3	67,2	61,0	63,0	57,3	74,3	70,2	54,5	59,4	73,1	71,5
Muži	71,6	73,5	73,7	72,8	74,6	68,5	63,8	80,9	76,9	60,9	67,0	75,5	77,3
Ženy	57,1	58,4	56,8	61,5	47,4	57,7	51,1	67,7	63,5	48,2	51,9	70,7	65,8

Zdroj: Eurostat

Evropská rada přijala na svém zasedání v Lisabonu v roce 2000 hlavní zásady politiky zaměstnanosti na období deseti let. Ty byly dále zpřesněny a revidovány v roce 2005. Na základě lisabonského rozhodnutí byl potom vypracován i seznam zmíněných strukturálních indikátorů, mezi kterými jsou dva, které se bezprostředně vztahují k problematice aktivního stárnutí a prodloužení věku ukončení pracovních aktivit. Prvním z nich je **míra zaměstnanosti starších pracovníků ve věku 55-64 let**. Podle lisabonské strategie by měla dosáhnout tato míra v roce 2010 v každé členské zemi EU 50 % populace v daném věku. Údaje za všechny členské země jsou každoročně publikovány na internetových stránkách Eurostatu. Pro hodnocení byly použity výsledky za 27 zemí EU, v rámci dostupných údajů je zmíněna i situace v dalších evropských zemích popř. v USA a v Japonsku.

V roce 2006 dosáhl podíl pracujících 43,5 % všech osob ve věku 55-64 let v EU 27. Diference mezi jednotlivými zeměmi jsou však značné. Za šest let se zvýšila tato míra zaměstnanosti celkem o 6,6 procentních bodů, ale těžko lze předpokládat, že toto relativně rychlé tempo se udrží nebo zrychlí i v dalších čtyřech letech. Již teď je zřejmé, že s naplňováním cíle EU budou mít problémy některé země z původní patnáctky jako např. Belgie, Itálie, Lucembursko, Rakousko a Francie, ale i řada nových členů. Situace je

složitá v Polsku a na Maltě a dále na Slovensku a ve Slovinsku, kde se pohybuje pod nebo mírně nad úrovní 30 %. Je otázka, jak bude v těchto zemích stanovena další strategie zaměstnanosti, protože např. pobaltské státy patří mezi země s nejrychlejším růstem míry, naopak v některých zemích proti roku 2000 hodnota tohoto ukazatele rapidně klesla (např. Rumunsko).

Cíle pro rok 2010 již dosáhlo celkem 9 zemí. Vedle jihoevropských států Portugalska a Kypru, dále Spojeného království a Irska mezi ně patří všechny severské státy a navíc pobaltské státy Estonsko a Lotyšsko.

Tab. 2.11 Míra zaměstnanosti 55-64letých osob v zemích EU 27 v roce 2006

do 35 %		od 35 do 50 %		50 % a více	
země	%	země	%	země	%
Polsko	28,1	Rakousko	35,5	Portugalsko	50,1
Malta	30,0	Francie	37,6	Irsko	53,1
Belgie	32,0	Bulharsko	39,6	Lotyšsko	53,3
Itálie	32,5	Rumunsko	41,7	Kypr	53,6
Slovinsko	32,6	Řecko	42,3	Finsko	54,5
Slovensko	33,1	Průměr EU 27	43,5	UK	57,4
Lucembursko	33,2	Španělsko	44,1	Estonsko	58,5
Maďarsko	33,6	Česká republika	45,2	Dánsko	60,7
		Nizozemsko	47,7	Švédsko	69,6
		Německo	48,4		
		Litva	49,6		

Zdroj: Eurostat

Variabilita míry zaměstnanosti 55-64 letých v dalších zemích je také vysoká. Zatímco v Turecku a Chorvatsku dosáhla tato míra něco přes 30 % (a v Turecku se statisticky významně snižovala), v Norsku přesáhla hranici 67 %. Mimořádně vysokou míru zaměstnanosti vykazuje Island, a to více než 84 %. Také v USA a v Japonsku je míra podstatně vyšší než průměr zemí EU (60,8 % resp. 63,9 %) a obě země vykazují mírný dlouhodobý přírůstek. Jak již bylo uvedeno, v České republice se jednoznačně projevuje rozdíl v možnosti odchodu do starobního důchodu u mužů a u žen. Zatímco celkově se ČR umístila ve středu zemí EU, muži patří mezi třetinu zemí s nejvyšší mírou a republiková míra výrazně převýšila míru zaměstnanosti za průměr EU (v ČR 59,5 %, 52,6 % v EU 27). Poněkud jinak je tomu v kategorii žen. Míra zaměstnanosti 55-64 letých žen byla pod průměrem EU 27 (32,1 % v ČR, 34,8 % v EU 27) a co do pořadí to bylo až patnácté místo v EU 27.

Extrémně velká diference v míře zaměstnanosti 55-64 letých se projevuje ve skupině mužů i ve skupině žen. V minulém roce pracovalo např. v tomto věku 72 % švédských mužů, ale pouze mírně nad 38 % Poláků a Lucemburčanů a jen o málo více Francouzů a Belgičanů. Rozdílné ekonomické, sociální, kulturní a klimatické podmínky se ještě ve větší míře projevují mezi ženami. Zatímco v roce 2006 pracovaly dvě třetiny všech 55-64 letých Švédek, bylo ve stejném věku ekonomicky činných pouze 11 % obyvatelky Malty, jen každá pátá Polka, Italka, Slovenka a nebo Slovinka. Méně často než Češky pracovaly v tomto věku i Rakušanky (26,3 %).

Druhým strukturálním indikátorem, který charakterizuje změny v intenzitě pracovního zapojení, je **průměrný věk odchodu z pracovní síly**. Odchodem z pracovní síly se rozumí definitivní ukončení všech aktivit na trhu práce, nikoliv jen získání starobního důchodu. Konstrukce ukazatele je založena na pravděpodobnostním modelu, který bere v úvahu relativní změny v míře ekonomické aktivity (zaměstnaní + nezaměstnaní k počtu obyvatel v příslušném věku) z roku na rok. Tento strukturální indikátor je také založen na výsledcích výběrového šetření pracovních sil v bytových domácnostech. Eurostat zveřejnil údaje nejen za členské země EU, které byly členy v roce 2005, ale i za další evropské státy jako Island, Norsko, Švýcarsko a Chorvatsko.

Průměrný věk ukončení pracovní činnosti se podle pravděpodobnostního modelu v ČR proti zemím EU 25 příliš nelišil (60,6 roku v ČR, 60,9 roku v EU 25), ale byl stále mírně nižší než v EU 15 (61,1 roku). Pro komparaci dat je vhodnější posuzovat údaje zvlášť za muže a za ženy a v tom případě jsou odchylky ČR od průměrných hodnot za EU větší.

Muži v ČR odcházeli podle výpočtů za rok 2005 definitivně na odpočinek ve věku 62,3 roku, tj. o 0,9 roku později než v EU 25 nebo EU 15. Hodnota tohoto ukazatele mužské aktivity byla vyšší než ve všech sousedních státech, tj. více než v Německu (údaj 2004) o 0,9 roku, Rakousku o 2 roky, Polsku o 0,3 roku a o 1,2 roku než na Slovensku. Podle očekávání nejpozději odcházejí na odpočinek muži ve Švédsku a ve Spojeném Království.

Průměrný věk ukončení ekonomické aktivity Češek rostl mezi roky 2001 a 2005 rychleji než v EU 25 nebo EU 15, a to v důsledku poměrně rychlého prodloužení věku pro získání nároku na starobní důchod. Tento růst však plně nekompensoval rozdílnou úroveň odchodu do důchodu ve výchozím roce sledování

2001. Ženy v České republice odcházely v roce 2005 (59,1 roku) o 1,3 roku dříve než v EU 25 a 1,7 roku dříve než v EU 15. Celkově jsou rozdíly mezi ženami podobně jako u míry zaměstnanosti starších pracovníků vyšší než u mužů. Nejdříve odcházejí do důchodu ženy v Polsku (57,4 roku), zatímco v Irsku o více než sedm let později. Ženy odcházely do důchodu dříve než muži především v Polsku, na Slovensku a v České republice. Pozoruhodná je skutečnost, že v některých zemích byl průměrný věk odchodu z pracovní aktivity naopak u žen vyšší než u mužů (Irsko, Španělsko, Francie nebo Portugalsko).

Tab. 2.12 Průměrný věk definitivního odchodu z ekonomické aktivity v zemích EU v roce 2005

Země	Celkem	Muži	Ženy
EU 25	60,9	61,4	60,4
EU 15	61,1	61,4	60,8
Belgie	60,6	61,6	59,6
Česká republika	60,6	62,3	59,1
Dánsko	60,9	61,2	60,7
Německo ¹⁾	61,3	61,4	61,1
Estonsko	61,7	.	.
Irsko	64,1	63,6	64,6
Řecko	61,7	62,5	61,0
Španělsko	62,4	62,0	62,8
Francie	58,8	58,5	59,1
Itálie	59,7	60,7	58,8
Kypř ¹⁾	62,7	.	.
Lotyšsko	62,1	.	.
Litva	60,0	.	.
Lucembursko	59,4	.	.
Maďarsko	59,8	61,2	58,7
Malta	58,8	.	.
Nizozemsko	61,5	61,6	61,4
Rakousko	59,8	60,3	59,4
Polsko	59,5	62,0	57,4
Portugalsko	63,1	62,4	63,8
Slovinsko	58,5	.	.
Slovensko	59,2	61,1	57,6
Finsko	61,7	61,8	61,7
Švédsko	63,7	64,3	63,0
Spojené království	62,6	63,4	61,9
Norsko	63,1	63,1	63,1
Švýcarsko	62,5	63,1	62,0

¹⁾ rok 2004

Zdroj: Eurostat

2.8. Názory respondentů na ukončení pracovní aktivity

Podle výsledků Ad hoc modulu (AHM) 2006 na téma Přechod do důchodu má rozhodující vliv na ukončení veškerých aktivit stanovená věková hranice pro odchod do starobního důchodu a výrazně se projevuje i v pozdějším ukončení ekonomické aktivity mužů. Dalším faktorem ovlivňujícím rozhodování respondenta o ukončení pracovní činnosti je **odvětvová příslušnost jeho pracoviště**. Na jedné straně jsou odvětví, kde podíl osob, které jsou aktivní na trhu práce a které by chtěly pracovat co nejdéle nebo alespoň do šedesáti pěti let dosahoval v roce 2006 maximálně 10-17 % ze skupiny **50-69 letých pracujících**. *Aktivní osoby 65 leté a starší buď byly automaticky zařazeny do skupiny osob, které hodlají ukončit své aktivity ve věku 65 let a více nebo podle svých odpovědí byly zařazeny do skupiny osob, které by chtěly pracovat co nejdéle nebo skupiny osob bez konkrétní představy o ukončení pracovní činnosti.* Všechna tato odvětví náležejí do primárního a sekundárního sektoru. K nim lze přiřadit i odvětví doprava, skladování a spoje s podílem necelých 18 % aktivních 50-69 letých, uvažujících o práci po dosažení 65 let nebo by chtěli pracovat co nejdéle. V těchto údajích nejsou přítomny odpovědi pracujících nebo dříve pracujících, kteří nemají konkrétní představu o ukončení své činnosti.

Po nich následují odvětví s podílem osob ochotných pracovat alespoň do 65 let nebo co nejdéle, ve kterých se hodnota tohoto podílu pohybuje v intervalu od 19 do 24 % všech pracujících ve věku 50-69 let. Do nich patří stavebnictví a velká terciární odvětví jako obchod, ubytování a stravování, veřejná správa, vzdělávání a zdravotnictví.

Nejvyšší podíl osob ochotných pracovat i po 65 letech nebo co nejdéle je v odvětvích terciárního sektoru finanční zprostředkování a hlavně v kategorii činnosti v oblasti nemovitostí, podnikatelské

činnosti a v ostatních veřejných, sociálních a osobních službách, ve kterých dosahuje podíl těchto osob třetinu všech pracujících ve věku 50-69 let.

Nadprůměrnou intenzitu pracovní činnosti mužů i žen v porovnání s průměrnou celkovou mužskou či ženskou aktivitou i po dosažení 65 let lze očekávat ve všech uvedených odvětvích terciárního sektoru a ve stavebnictví a navíc i v dalších kategoriích odvětví terciárního sektoru ve vzdělávání a zdravotnictví, u mužů ještě ve veřejné správě a ubytování a stravování.

S výjimkou pracujících ve školství, zdravotnictví a ve veřejné správě se vesměs jedná o odvětví s vysokým podílem podnikatelů na celkové zaměstnanosti. Je zřejmé, že **postavení v zaměstnání** je dalším významným faktorem, ovlivňujícím ochotu a potřebu pracovat ve vyšším věku, což jistě souvisí s otázkou sociálního zabezpečení a s razantní změnou sociální situace podnikatelů po ukončení jejich ekonomicky aktivního života.

Zatímco mezi 50-69 letými zaměstnanci a členy produkčních družstev uvažuje o pokračování v činnosti po 65 letech nebo co nejdéle pouze každý šestý zaměstnanec (16,2 %), dosahuje podíl těchto osob ve skupině podnikatelů vč. pomáhajících rodinných příslušníků téměř dvou pětin (38,1 %)! Přitom údaje za skupinu pracujících na vlastní účet (podnikatelů bez zaměstnanců) a skupinu zaměstnavatelů se výrazněji neliší. Přes všechny rozdíly v intenzitě zaměstnanosti mužů a žen, vyplývající v prvé řadě z legislativních norem, je možné demonstrovat vliv postavení v zaměstnání na rozhodování o délce pracovní činnosti na příkladu skupiny mužů zaměstnanců a žen podnikatelek. Z výsledků AHM vyplývá, že podíl 50-69 letých podnikatelek, uvažujících v pokračování aktivity i po 65 letech nebo co nejdéle (28,0 %) podstatně převyšuje obdobný podíl zaměstnanců mužů (20,5 %).

Pokud jde o **klasifikaci zaměstnání**, nejvyšší podíl 50-69 letých respondentů, kteří by rádi pracovali i po dosažení 65 let nebo co nejdéle, byl v hlavní třídě 1-zákonodárci, vedoucí a řídicí pracovníci, kam patří i velká část podnikatelů se zaměstnanci. Jejich podíl (37,6 %) ze všech 50-69 letých pracujících v této hlavní třídě zaměstnání byl téměř dvojnásobný proti republikovému průměru. Vysoká ochota pracovat ve vyšším věku je i mezi vědeckými a odbornými duševními pracovníky, kde podíl těchto osob přesáhl více než třetinu ze všech oslovených respondentů dané hlavní třídy zaměstnání (34,1 %). Z valné části se jedná o pracovníky s vysokoškolským vzděláním nebo absolventy VOŠ. Přibližně na republikové úrovni se pohyboval podíl osob uvažujících pracovat i po dosažení 65 let nebo co nejdéle v hlavních třídách techničtí, zdravotničtí a pedagogičtí pracovníci, dále kvalifikovaní dělníci v zemědělství, lesnictví a příbuzných oborech a do určité míry překvapivě i pomocní a nekvalifikovaní pracovníci. V této skupině má podstatný vliv na úvahy o pozdějším ukončení činnosti potřeba alespoň minimálního ekonomického zabezpečení na odpočinku.

Další hlavní třídy zaměstnání jsou již hluboko pod republikovým průměrem. Podíl pracujících uvažujících o jakékoliv činnosti i po dovršení 65 let nebo co nejdéle byl nejnižší v hlavní třídě obsluha strojů a zařízení (pouze 11 % 50-69 letých by chtělo pracovat ve vyšším věku), přičemž tuto minimální ochotu projevili muži i ženy. Zřídka uvažují o zaměstnání i ve vyšším věku nižší administrativní pracovníci, provozní pracovníci ve službách a obchodu, řemeslníci a kvalifikovaní výrobci, zpracovatelé, opraváři. Vesměs se jedná o skupiny pracujících, kde rozdíl mezi současnou výdělkovou úrovní a výší starobního důchodu je relativně nižší. Tato skutečnost se však může negativně projevit v tom, že naše republika se vyznačuje vysokým podílem zaměstnanosti v sekundárním sektoru, zvláště v průmyslu a odchod starších pracovníků nemusí být dostatečně nahrazen příchodem kvalifikovaných pracovníků v mladším věku. Situace může být o to horší, že údaje za hlavní třídu 7-řemeslníci a kvalifikovaní výrobci, zpracovatelé, opraváři zahrnují i značnou část pracujících na vlastní účet ve stavebnictví a ti uvažují o pozdějším ukončení činnosti na trhu práce.

Rozdíly v nabídce zaměstnání ve struktuře pracovních příležitostí podle požadované klasifikace zaměstnání, odvětvové příslušnosti a postavení v zaměstnání mají značné **regionální dopady**. Ekonomické podmínky spolu s dalšími aspekty, jako např. u žen možnost odchodu do důchodu diferencovaně podle počtu vychovaných dětí a především zdravotní stav obyvatelstva se projevují v odlišných názorech populace jednotlivých krajů na termín definitivního ukončení pracovní činnosti. I když se jedná o subjektivní názory respondentů, je markantní velký rozdíl ve srovnatelných skupinách respondentů mezi Prahou a ostatními kraji republiky.

Zatímco v hlavním městě uvažuje o ukončení pracovní aktivity do 64 let pouze o něco více než polovina všech pracujících respondentů ve věku 50-69 let, v ostatních krajích se s výjimkou Středočeského kraje a Královéhradeckého kraje pohyboval tento podíl v rozmezí o 75,3 % v Libereckém a Plzeňském kraji až do 87,8 % v Karlovarském kraji. Názory respondentů ve Středočeském kraji, kde hodlají ukončit své zaměstnání do 64 let jen dvě třetiny respondentů z cílové skupiny, jsou ovlivněny prohlubující se interakcí s ekonomikou hlavního města.

Regionální rozdíly je možné nejlépe ukázat na názorech osob ve věku 50-59 let v kraji s nejvyšší mírou zaměstnanosti a nejnižší mírou nezaměstnanosti – v Praze a dále ve dvou krajích s chronicky vysokou nezaměstnaností a nízkou mírou zaměstnanosti – v Ústeckém a Moravskoslezském kraji. Pro tuto komparaci byly záměrně zvoleny tyto regiony i z toho důvodu, že se jedná o velké regiony, kde výsledky jsou zatíženy menší výběrovou chybou než například v Karlovarském kraji.

Podstatně lepší vyhlídky na zaměstnání ve vyšším věku mají pražští respondenti. Zatímco v Praze uvažuje o pokračování v zaměstnání i po dosažení 65+ let nebo co nejdéle téměř čtvrtina osob ve věku 50-54 let resp. 28,5 % ve věku 55-59 let, v Ústeckém kraji dosahoval tento podíl 10,4 % popř. 16,9 %. Respondenti v moravskoslezském regionu vidí možnosti své pracovní činnosti ve vyšším věku ještě kritičtěji, o pracovní aktivitě po dosažení 65 let nebo co nejpозději uvažoval dokonce jen každý sedmáctý ve věku 50-54 let nebo desátý respondent ve věku 55-59 let. Rozdíly jsou značné zejména ve skupině žen, když v Praze by např. pracovalo nejméně do 65 let nebo co nejdéle téměř 11 % žen ve věku 50-54 let, zatímco na Ostravsku a Ústecku byl jejich podíl minimální.

Jak již bylo uvedeno, podstatně se liší představy podnikatelů a zaměstnanců o délce ekonomické aktivity. Tyto rozdíly se projevují i v jednotlivých krajích. Z komparace výsledků AHM za jednotlivé regiony však vyplývá, že jsou značné mezikrajské rozdíly i v rámci skupiny zaměstnanců nebo podnikatelů (vzhledem k nízké četnosti není posuzována skupina pomáhajících rodinných příslušníků).

Podnikatelský sektor je v České republice značně heterogenní. Vedle zaměstnavatelů do něj patří četná skupina podnikatelů bez zaměstnanců, která je silně zastoupena ve stavebnictví a v některých odvětvích terciárního sektoru. Mezikrajské rozdíly v představách podnikatelů se zaměstnanci o délce své pracovní aktivity jsou proti jiným skupinám postavení v zaměstnání relativně malé. Ve všech třech krajích se pohyboval podíl odpovědí typu: ochota pracovat i po 65 letech, co nejdéle nebo bez konkrétní představy o ukončení aktivity, poměrně blízko republikového průměru.

Naprostě jinak tomu bylo u skupiny pracujících na vlastní účet. V Praze kladně odpověděla na dotaz o ochotě pracovat ve vyšším věku více než polovina všech pražských respondentů, ale v Ústeckém kraji to byla necelá třetina a na Ostravsku dokonce necelých 18 % podnikatelů bez zaměstnanců. Nepochybně zde působí fakt odlišného charakteru zaměstnání těchto osob v Praze s vysokým podílem služeb.

V nejčetnější skupině zaměstnanců včetně členů produkčních družstev jsou mezikrajské diference srovnatelné se skupinou pracujících na vlastní účet. Když v průměru za ČR uvažoval každý desátý respondent o pokračování aktivity i po dosažení 65 let nebo co nejdéle, byl tento podíl v Praze více než dvojnásobný. V Ústeckém kraji to bylo 10 % a v Moravskoslezském kraji tento podíl dokonce klesl na 4 % zaměstnanců.

Tab. 2.13 Podíl pracujících ve věku 50-59 let podle předpokládaného ukončení veškeré ekonomické činnosti až po dosažení nejméně 65 let nebo co nejpозději

Postavení v zaměstnání	v %			
	ČR	Hl. m. Praha	Ústecký kraj	Moravskoslezský kraj
Celkem ¹⁾	13,5	26,1	13,4	7,4
Zaměstnanci a členové produkčních družstev	10,5	22,4	9,9	4,0
Podnikatelé se zaměstnanci	32,0	26,7	35,5	40,8
Podnikatelé bez zaměstnanců	28,8	50,4	33,1	17,6

¹⁾ včetně nepracujících, uvažujících o pracovní aktivitě v budoucnu

Zdroj: ČSÚ, *Výběrové šetření pracovních sil*

Regionální rozdíly jsou ve značné míře ovlivněny odlišnostmi v odvětvové struktuře. Jestliže částečně eliminujeme tento vliv porovnáním situace v rámci příslušnosti ke konkrétní kategorii odvětví, měly by být mezikrajské rozdíly menší. Výsledky AHM 2006 však ukazují, že i v rámci jednotlivých odvětví je předpokládaná pracovní aktivita cílové skupiny ve vyšším věku ve skupině pražských respondentů podstatně vyšší, než je tomu v jiných krajích republiky.

Odlišné představy o délce své pracovní aktivity mají respondenti padesátníci v jednotlivých regionech i z pohledu vykonávaného zaměstnání. I v tomto případě bylo možné předpokládat, že regionální diference v rámci hlavních tříd KZAM budou nižší. Přesto je podíl pražských respondentů uvažujících o pokračování v pracovní aktivitě i ve vyšším věku podstatně větší ve všech hlavních třídách KZAM než jak uvažují oslovení padesátníci v severních regionech, tak i větší než v průměru za celou republiku. Vedle dříve zmíněných faktů jsou tedy úvahy o prodloužení aktivního věku ovlivněny ještě dalšími skutečnostmi. Mezikrajské rozdíly se přitom projevují ve všech hlavních třídách od 1 a 2 KZAM až po skupinu pomocných a nekvalifikovaných pracovníků.

Faktory vedoucí k rozdílným úvahám respondentů o délce pracovního života mají objektivní povahu a vedle pohlaví, věku, stupně vzdělání, odvětvové příslušnosti a postavení v zaměstnání je významným činitelem při rozhodování otázka výše stávajícího příjmu zaměstnanců. Obecně řečeno, čím vyšší příjem, tím častěji respondent předpokládá pozdější odchod z ekonomicky aktivního života. Výše příjmů je v současné době silně svázána s dosaženou úrovní formálního vzdělání, což dokumentují údaje o mzdové diferenciaci zaměstnanců nebo příjmové situaci domácností. Je však zřejmé, že působí i další vlivy jako např. obecná sociálně ekonomická situace v regionu, která se odráží v náladách a ochotě obyvatel se déle pracovní angažovat. S tím souvisí i možnost či nemožnost dalšího zvyšování kvalifikace, když pracující po dosažení

padesáti let jsou v tomto směru velmi zdrženliví. Velké jsou rozdíly v názorech respondentů na jejich zdravotní stav - podle výsledků AHM 2002 na téma „Dlouhodobé zdravotní problémy a jejich vliv na pracovní aktivitu“ - byly rozdíly v názorech mezi hodnocenými třemi kraji mimořádně velké. Nemalou roli hraje dostupnost vhodného zaměstnání ale i další faktory, jako je péče o výchovu nejmladší generace, podíl domácností jednotlivců apod.

2.9. Druh pracovního úvazku

Celkové množství odpracované doby není dáno jen délkou přípravy na výkon zaměstnání nebo věkovou hranicí pro odchod do důchodu, ale významně na ně působí i další faktory jako např. postavení v zaměstnání a především charakter pracovního úvazku. **Česká republika náleží k zemím s mimořádně vysokým podílem pracujících s úvazkem na plnou pracovní dobu.** Podíl pracujících na plnou pracovní dobu v hlavním zaměstnání je v ČR čtvrtý nejvyšší ze všech 27 členských zemí EU. Zastoupení plných úvazků je sice vyšší na Slovensku, v Maďarsku a Bulharsku, celková míra zaměstnanosti je však v těchto třech zemích podprůměrná. Podíl mužů pracujících v ČR na plný úvazek byl ve 4. čtvrtletí minulého roku třetí nejvyšší z EU 27, u žen to byl pátý nejvyšší podíl.

Zvláště u žen se projevuje mimořádně vysoká diferenciací podílu plných úvazků na zaměstnanosti v jednotlivých zemích EU. V řadě zemí původní patnáctky vysoký počet žen využívá možnosti pracovat na zkrácenou pracovní dobu, a to zejména v Nizozemsku (3/4 pracujících žen ve věku 15-64 let!) a v dalších pěti zemích se blížil nebo přesáhl jejich podíl 40 % ženské zaměstnanosti. Možnost pracovat na zkrácenou pracovní dobu je jeden ze sociálních aspektů, který dlouhodobě ovlivňuje míru fertility především v Nizozemsku a v některých dalších zemích.

Tab. 2.14 Podíl pracujících na částečný úvazek z celkového počtu hlavních zaměstnání v zemích EU ve 4. čtvrtletí 2006

v %

Země	4. čtvrtletí 2006		
	celkem	muži	ženy
EU 25	18,1	7,7	31,2
EU 15	20,8	8,1	36,8
Belgie	21,8	7,1	40,8
Bulharsko	1,8	1,2	2,4
Česká republika	4,9	2,2	8,6
Dánsko	24,1	13,5	36,3
Německo	25,4	9,2	45,0
Estonsko	7,9	3,5	12,4
Irsko	:	:	:
Řecko	5,7	2,8	10,2
Španělsko	11,9	4,1	23,1
Francie	17,4	5,6	30,9
Itálie	13,6	4,8	26,9
Kypr	7,5	4,1	11,8
Lotyšsko	5,5	3,9	7,2
Litva	9,4	8,4	10,4
Lucembursko	17,1	2,6	36,2
Maďarsko	3,9	2,5	5,4
Malta	10,4	4,6	22,7
Nizozemsko	46,2	23,0	74,7
Rakousko	21,3	6,3	39,5
Polsko	9,3	6,7	12,6
Portugalsko	11,6	7,7	16,1
Rumunsko	9,9	10,0	9,8
Slovinsko	9,3	6,9	12,2
Slovensko	2,7	1,1	4,7
Finsko	15,0	9,8	20,5
Švédsko	25,4	12,0	40,5
Spojené království	25,7	10,7	42,9

Zdroj: Eurostat

Naše republika přitom patří mezi země s nejvyšším počtem obvykle odpracovaných hodin v zaměstnání na plný úvazek za týden (šesté místo za Rakouskem, Řeckem, Lotyšskem, Spojeným královstvím a Polskem v roce 2006). Zároveň je třeba uvést, že se Česká republika vyznačuje nadprůměrným podílem podnikatelů na celkové zaměstnanosti a z výsledků výběrového šetření vyplývá, že podnikatelé odpracují více hodin než zaměstnanci.

2.10. Druhá zaměstnání

Vliv druhých zaměstnání na celkovou zaměstnanost byl v posledních letech podstatně nižší, než tomu bylo na přelomu osmdesátých a devadesátých let minulého století. Po mohutném úbytku vedlejších pracovních úvazků v prvních letech transformace mělo druhé zaměstnání v roce 1993 celkem 251 tis. osob a tento pokles pokračoval, obdobně jako v případě hlavních zaměstnání, až do roku 2000, když se snížil o polovinu na 126,5 tis. Od roku 2001 již počet těchto osob klesal podstatně pomaleji až na 103,6 tis. v roce 2006. Druhé zaměstnání mají častěji muži (necelých 60 tis. v minulém roce).

Pokles byl způsoben řadou sociálně-ekonomických faktorů, které zásadně ovlivnily vývoj celkové zaměstnanosti (velké snížení zaměstnanosti v devadesátých letech doprovázené nárůstem nezaměstnanosti, určitá stabilizace zaměstnanosti po roce 2000), ale působily i další faktory. Významně se projevila skutečnost, že mnozí respondenti, kteří dříve pracovali jako zaměstnanci v hlavním či vedlejším zaměstnání, začali podnikat. Podnikání je statisticky významně časově náročnější než zaměstnanecký úvazek a z tohoto důvodu podnikatelům nezbyvá čas pro výkon souběžného zaměstnání. Pro druhá zaměstnání je typické, že mají z více než 60 % charakter podnikatelské činnosti, ale v druhém zaměstnání pracují převážně osoby, které ve svém hlavním zaměstnání náležejí mezi zaměstnance.

Počet druhých zaměstnání se za šest let snížil nejvíce v nemovitostech a pronájmu, podnikatelských činnostech a v obchodu. Přes relativně velký pokles jsou druhá zaměstnání nejčastěji vykonávána v odvětví nemovitosti a pronájem, podnikatelské činnosti, ve kterém je také relace počet druhých zaměstnání/počet hlavních zaměstnání x 100 nejvyšší – index 6,4. I když v některých kategoriích odvětví dosáhl počet druhých zaměstnání hranice 10 tis., index druhých zaměstnání k počtu hlavních zaměstnání se v hlavních kategoriích odvětví pohyboval od nulové hodnoty v těžbě nerostných surovin do 4,7 v ostatních veřejných, sociálních a osobních službách.

Tab. 2.15 Počet osob s druhým zaměstnáním v letech 2000 a 2006 podle odvětví činnosti

v tis.

Kategorie odvětví		2000	2006	Rozdíl 2006-2000
Celkem		126,4	103,6	-22,8
z toho:				
Zemědělství, myslivost, lesnictví a rybolov	A,B	4,3	5,8	1,5
Těžba nerostných surovin	C	0,3	-	-
Zpracovatelský průmysl	D	13,5	11,3	-2,2
Výroba a rozvod elektřiny, plynu a vody	E	1,0	1,3	0,3
Stavebnictví	F	7,6	6,6	-1,0
Obchod; opravy motorových vozidel a výrobků pro osobní potřebu a převážně pro domácnost	G	18,1	11,5	-6,6
Ubytování a stravování	H	4,2	4,3	0,1
Doprava, skladování a spoje	I	4,5	4,3	-0,2
Finanční zprostředkování	J	6,3	4,2	-2,1
Činnosti v oblasti nemovitostí a pronájmu; podnikatelská činnost	K	29,8	20,7	-9,1
Veřejná správa a obrana; povinné sociální zabezpečení	L	8,5	8,2	-0,3
Vzdělávání	M	10,9	10,5	-0,4
Zdravotnictví a sociální péče; veterinární činnosti	N	5,9	5,5	-0,4
Ostatní veřejné, sociální a osobní služby	O	11,6	9,1	-2,5

Zdroj: ČSÚ, Výběrové šetření pracovních sil

Vliv druhých zaměstnání na celkové množství odpracované doby je ještě nižší, než jak vyplývá z prostého porovnání počtu hlavních a vedlejších zaměstnání. Průměrný počet skutečně odpracovaných hodin v druhém zaměstnání je více než 3x nižší než průměrný počet skutečně odpracovaných hodin v hlavním zaměstnání.

Zdroje:

- 1) Trh práce v ČR za roky 1993-2006; kód 3103-07; ČSÚ
<http://www.czso.cz/csu/edicniplan.nsf/p/3103-07>
- 2) Zaměstnanost a nezaměstnanost v České republice podle výsledků výběrového šetření pracovních sil – roční průměry za rok 2006; kód 3115-07; ČSÚ
<http://www.czso.cz/csu/edicniplan.nsf/p/3115-07>
- 3) Cizinci v České republice za rok 2005; kód 1414-05; ČSÚ
<http://www.czso.cz/csu/2005edicniplan.nsf/p/1414-05>
- 4) Analýza trhu práce 1993 až 2005; kód 3111-06; ČSÚ
<http://czso.cz/csu/2006edicniplan.nsf/p/3111-06>
- 5) Databáze EUROSTAT; téma: Population and social conditions → Labour market → Employment and unemployment (Labour Force Survey)
http://epp.eurostat.cec.eu.int/portal/page?_pageid=1996_45323734&_dad=portal&_schema=PORTAL&screen=welcomeref&open=/&product=EU_MAIN_TREE&depth=1