

ANALÝZA

13. 05. 2026

Vývoj indexů cen vývozu a dovozu zboží v 1. čtvrtletí 2026

Vývozní ceny se v 1. čtvrtletí 2026 proti 4. čtvrtletí 2025 zvýšily o 0,8 %, meziročně v 1. čtvrtletí 2026 se snížily o 3,4 %. Dovozní ceny se v 1. čtvrtletí 2026 proti 4. čtvrtletí 2025 zvýšily o 1,0 %, meziročně v 1. čtvrtletí 2026 se snížily o 4,4 %. Směnné relace dosáhly v 1. čtvrtletí 2026 proti 4. čtvrtletí 2025 hodnoty 99,8 %, meziročně v 1. čtvrtletí 2026 hodnoty 101,0 %.

Vývozní ceny

Mezičtvrtletně (v 1. čtvrtletí 2026 proti 4. čtvrtletí 2025) vývozní ceny vzrostly o 0,8 %. Nejvíce rostly ceny sběru, přípravy k likvidaci a likvidace odpadu o 9,9 %, koksu a rafinovaných ropných produktů o 9,0 % a elektřiny o 7,8 %. Snížily se především ceny nápojů o 6,5 %, ostatních výrobků zpracovatelského průmyslu o 3,0 % a potravinářských výrobků o 2,8 %.

Meziročně v 1. čtvrtletí 2026 se vývozní ceny snížily o 3,4 % (ve 4. čtvrtletí 2025 o 4,2 %). Významně klesly ceny chemických látek a chemických přípravků o 9,3 %, papíru a výrobků z papíru o 8,8 % a koksu a rafinovaných ropných produktů o 6,9 %. Ceny produktů lesnictví a těžby dřeva vzrostly o 13,7 % a ceny dřeva a dřevěných a korkových výrobků, kromě nábytku o 6,7 %.

Dovozní ceny

Mezičtvrtletně (v 1. čtvrtletí 2026 proti 4. čtvrtletí 2025) se dovozní ceny zvýšily o 1,0 %. Nejvíce rostly ceny elektřiny o 15,2 %, koksu a rafinovaných ropných produktů o 11,6 % a ropy a zemního plynu o 10,6 %. Nejvýrazněji klesly ceny oděvů o 4,0 %, potravinářských výrobků o 3,7 %, textilií o 3,0 % a ostatních výrobků zpracovatelského průmyslu o 2,9 %.

Meziročně v 1. čtvrtletí 2026 se dovozní ceny snížily o 4,4 % (ve 4. čtvrtletí 2025 o 5,1 %). Nejvýrazněji klesly ceny ropy a zemního plynu o 19,2 %, oděvů o 9,6 %, textilií o 8,7 % a počítačů, elektronických a optických přístrojů a zařízení o 6,6 %. Rostly zejména ceny nápojů o 2,6 %, nábytku o 2,1 % a elektřiny o 1,0 %.

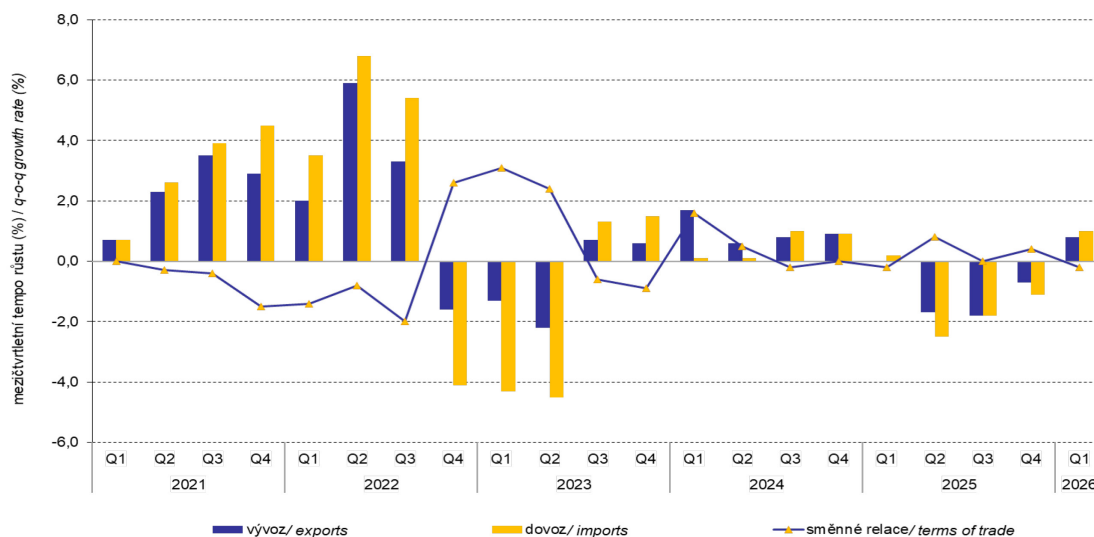
Směnné relace

Mezičtvrtletně (v 1. čtvrtletí 2026 proti 4. čtvrtletí 2025) směnné relace dosáhly hodnoty 99,8 %. Významnou negativní hodnotu zaznamenaly nápoje (90,4 %) a pozitivní hodnotu oděvy (105,2 %).

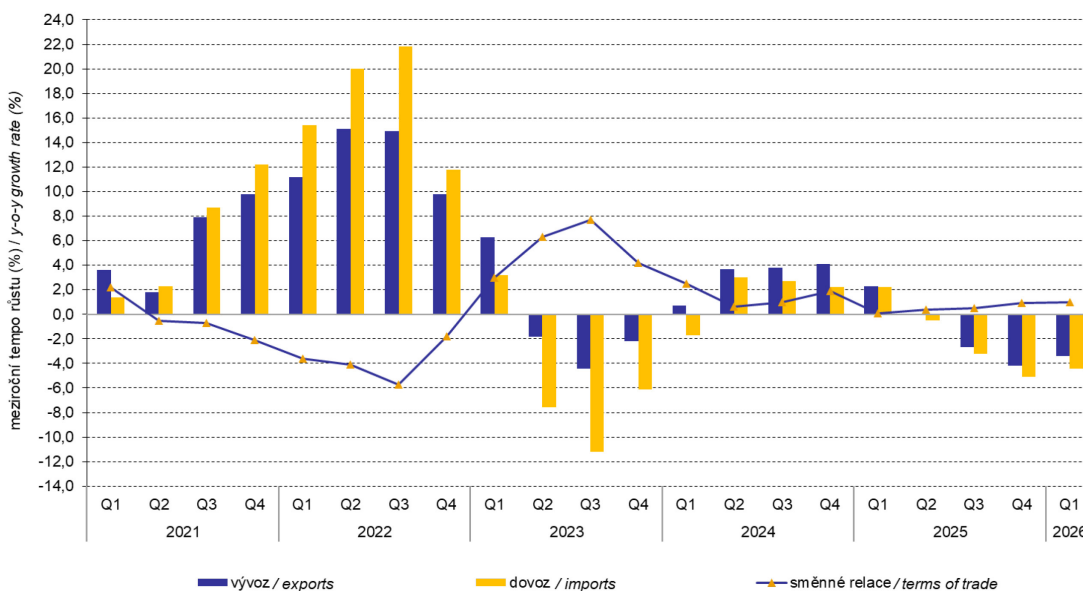
Meziročně v 1. čtvrtletí 2026 směnné relace dosáhly hodnoty 101,0 % (ve 4. čtvrtletí 2025 hodnota 100,9 %) a třinácté čtvrtletí se držely v pozitivních hodnotách – viz graf 2. Významnou pozitivní hodnotu zaznamenalo dřevo a dřevěné a korkové výrobky, kromě nábytku (107,8 %) a negativní hodnotu nápoje (90,8 %).

ANALÝZA

Graf č. 1 Vývoj indexů cen v zahraničním obchodě se zbožím mezičtvrtletně
Chart No 1 Trend of price indices in international trade in goods, q-o-q



Graf č. 2 Vývoj indexů cen v zahraničním obchodě se zbožím meziročně
Chart No 2 Trend of price indices in international trade in goods, y-o-y



Vývoj cen vývozu a dovozu zboží byl významně ovlivněn rovněž kurzem koruny k hlavním zahraničním měnám. Do **mezičtvrtletního indexu kurzu zahraničních měn** byly zahrnuty všechny sledované zahraniční měny. Mezičtvrtletní indexy kurzů CZK k těmto měnám byly váženy jejich poměrným zastoupením, které těmto zahraničním měnám přísluší v indexu vývozních cen, resp. dovozních cen (do 2. kvartálu 2023 byly zahrnuty pouze dvě nejvýznamnější

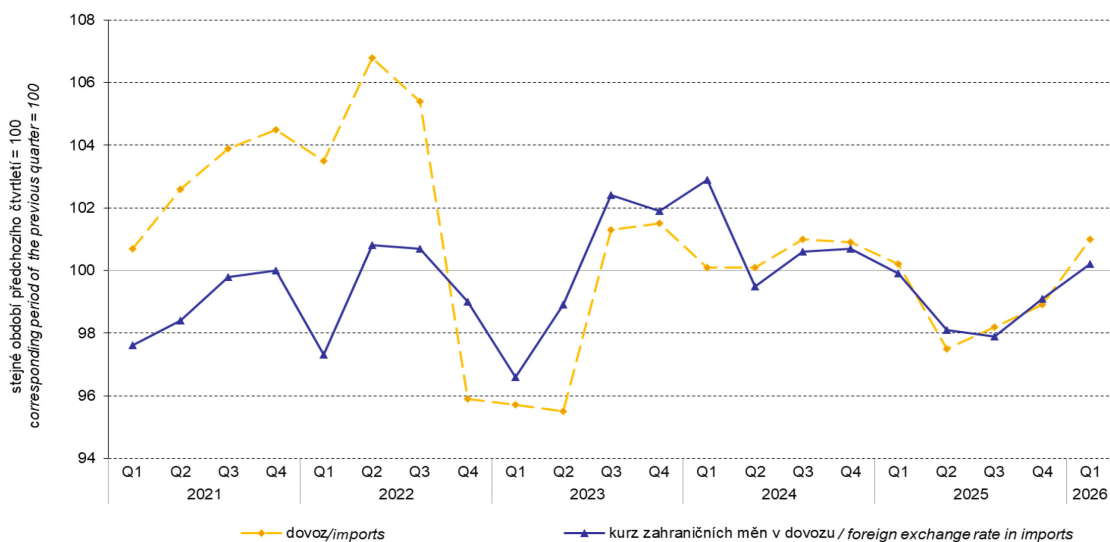
ANALÝZA

měny, tedy EUR a USD, od 3. kvartálu 2023 byl výpočet zpřesněn zahrnutím všech měn a zpětně dopočítán do roku 2021).

Graf č. 3 Indexy cen vývozu a vývoj kurzu mezičtvrtletně
Chart No 3 Export price indices and exchange rate development, q-o-q



Graf č. 4 Indexy cen dovozu a vývoj kurzu mezičtvrtletně
Chart No 4 Import price indices and exchange rate development, q-o-q



Z výše uvedených grafů 3 a 4 je patrné, že v případě vývozu i dovozu jsou ceny zahraničního obchodu se zbožím vázány na kurzové vlivy. Kontrakty se zahraničními subjekty jsou zpravidla uzavírány na delší časová období, a čím je období kontraktu delší, tím je vazba na kurzy silnější.

ANALÝZA

Meziroční kurzově očištěné indexy cen zahraničního obchodu se zbožím

ČSÚ počítá také meziroční indexy cen zahraničního obchodu se zbožím očištěné o kurzové vlivy. Postupuje se tak, že ceny v cizích měnách vykázané za aktuální měsíc jsou **přepočteny** na české koruny **kurzem** stejného měsíce **minulého roku**. Spolu s cenami vykazovanými v CZK vstupují do výpočtu váženého průměru. Tento kurzově očištěný bazický cenový index je vztažen k neočištěnému bazickému cenovému indexu stejného měsíce minulého roku, tím je spočten měsíční meziroční očištěný cenový index. Analogicky se počítají také čtvrtletní meziroční očištěné indexy.

Rozdíly mezi očištěnými a neočištěnými cenovými indexy mohou být značné, dobře viditelné jsou z grafů 6 a 7, například v prvním čtvrtletí 2026.

Použitá metoda neumožňuje 100% kurzové očištění, protože ne všechny realizace v cizích měnách jsou v cizích měnách také vykazovány; tento podíl nepřesahuje 30 %. Z uvedeného vyplývá, že **při plném kurzovém očištění by se rozdíly** mezi publikovanými cenovými indexy a kurzově očištěnými cenovými indexy pravděpodobně dále **zvětšovaly**.

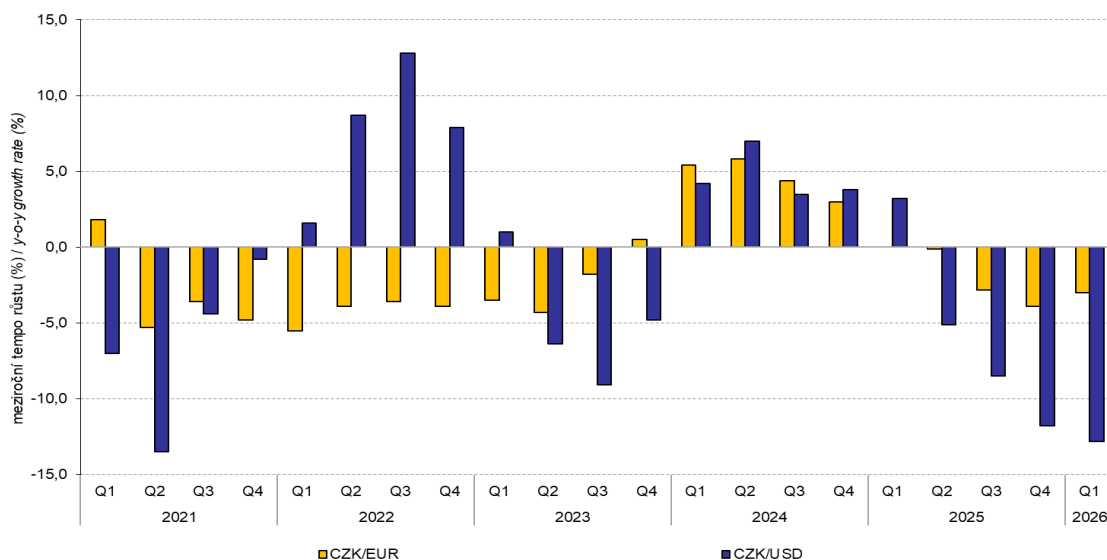
Z výše popsaných kurzově očištěných indexů lze vytvořit také kurzově očištěný rozklad přírůstků indexů cen. Tabulka 1 uvádí **publikovaný a kurzově očištěný rozklad přírůstků** indexů cen vývozu a dovozu. Tento rozklad dobře ilustruje, kolika procentními body každá skupina "kurzově přispívala" do indexu.

Obecně platí, že kurzový vliv snižuje cenové indexy zahraničního obchodu se zbožím, pokud koruna v úhrnu proti zahraničním měnám posiluje. Naopak kurzový vliv působí na zvyšování indexů cen, pokud koruna v úhrnu proti zahraničním měnám oslabuje.

ANALÝZA

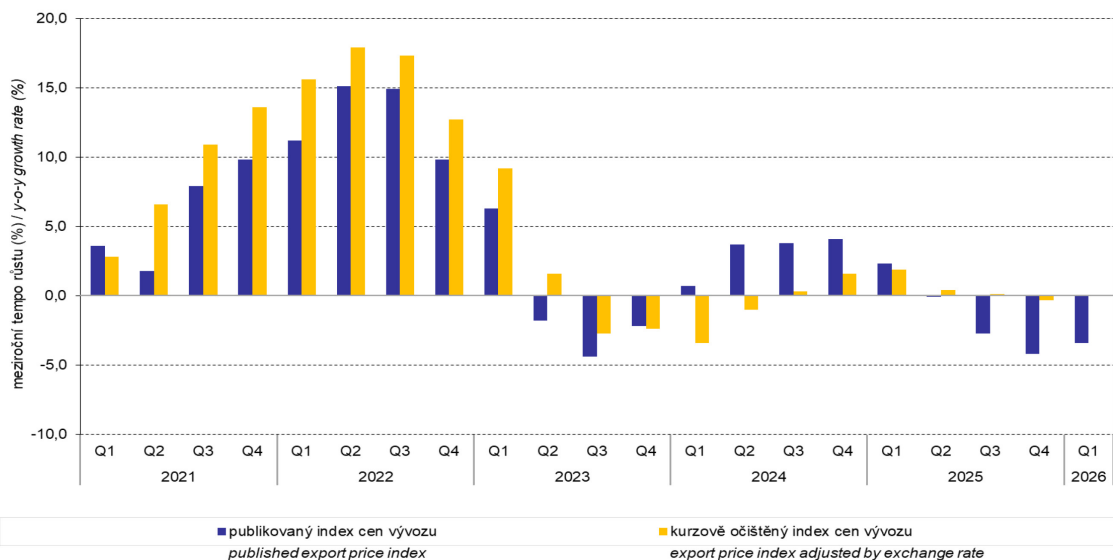
Graf 5 zobrazuje kurz koruny ke dvěma nejvýznamnějším zahraničním měnám, tedy k EUR a k USD.

Graf č. 5 Vývoj čtvrtletních kurzů meziročně
Chart No 5 Quarterly exchange rates development, y-o-y



Z následujících grafů 6 a 7 je patrné, jak významně kurzový vliv všech sledovaných zahraničních měn působil na výši indexů cen vývozu a dovozu.

Graf č. 6 Vývoj indexů vývozních cen meziročně
Chart No 6 Trend in export price indices, y-o-y

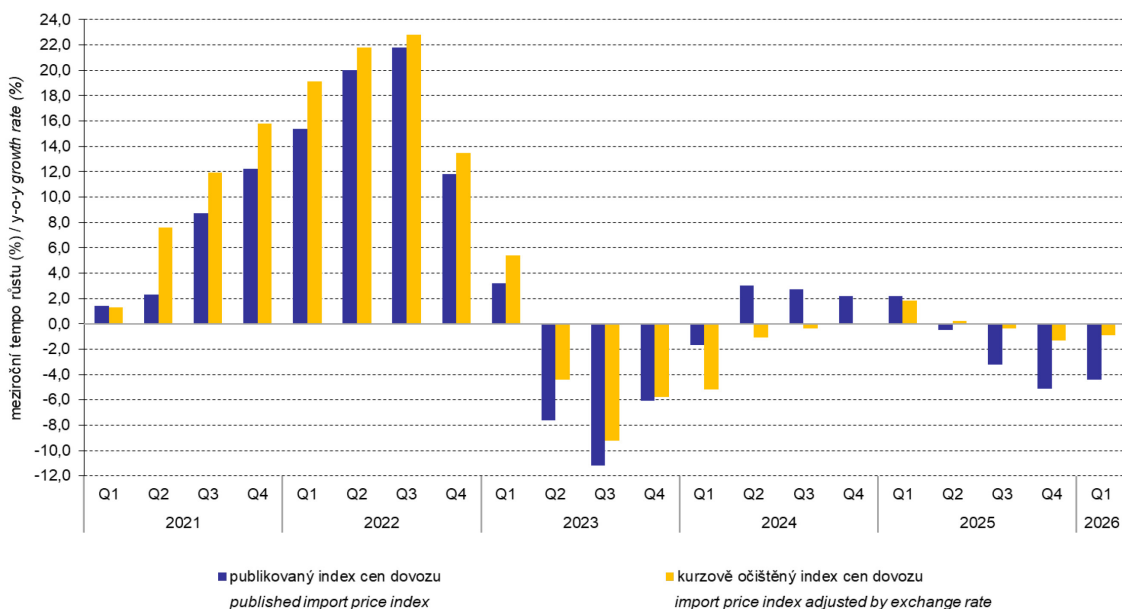


Oddělení informačních služeb – ústředí

Informace o inflaci, HDP, obyvatelstvu, průměrných mzdách a mnohé další najdete na stránkách Českého statistického úřadu: www.csu.gov.cz | tel.: 274 056 789, e-mail: infoservis@csu.gov.cz

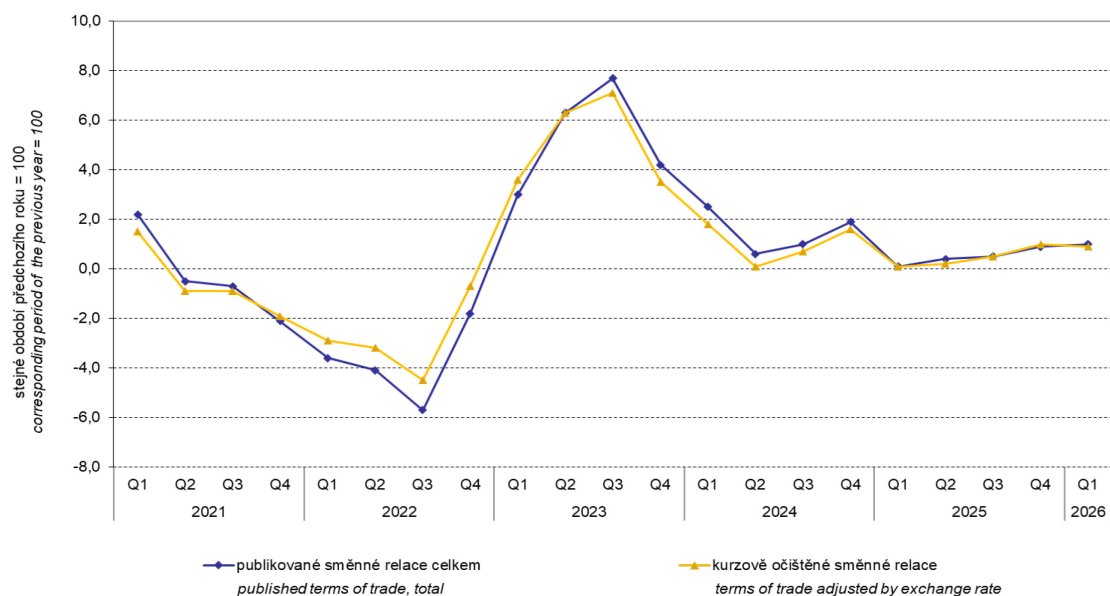
ANALÝZA

Graf č. 7 Vývoj indexů dovozních cen meziročně
Chart No 7 Trend in import price indices, y-o-y



Graf 8 ilustruje působení kurzového vlivu na meziroční směnné relace.

Graf č. 8 Směnné relace meziročně
Chart No 8 Terms of trade, y-o-y

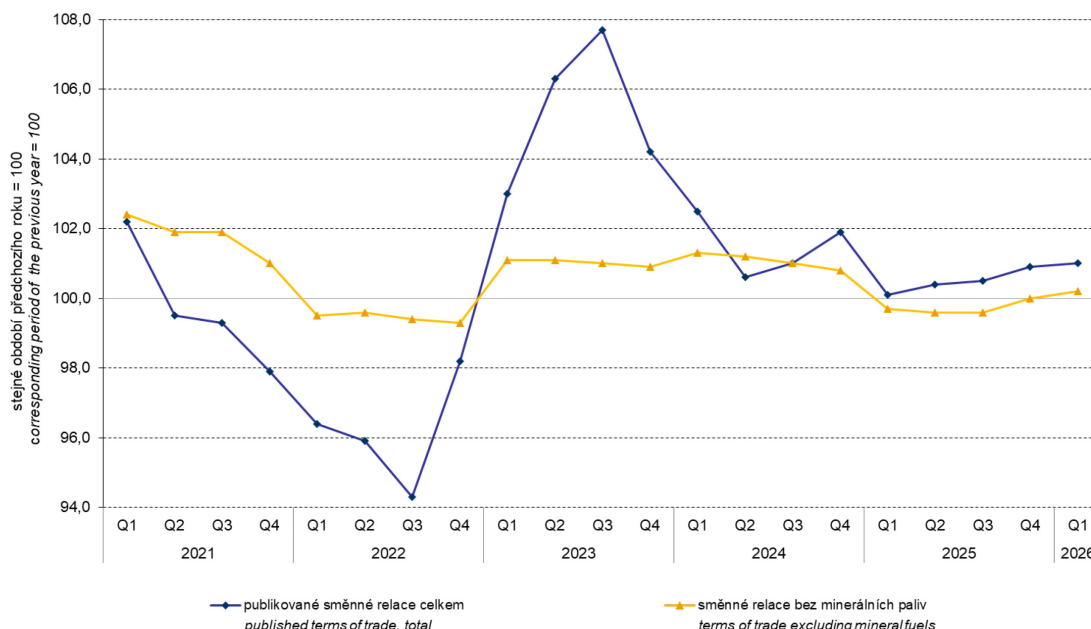


Oddělení informačních služeb – ústředí

Informace o inflaci, HDP, obyvatelstvu, průměrných mzdách a mnohé další najdete na stránkách Českého statistického úřadu: www.csu.gov.cz | tel.: 274 056 789, e-mail: infoservis@csu.gov.cz

ANALÝZA

Graf č.9 Publikované směnné relace a směnné relace s vyloučením minerálních paliv meziročně
Chart No 9 Published terms of trade and terms of trade excluding mineral fuels, y-o-y



Graf 9 ukazuje vývoj hodnoty směnných relací při vyloučení minerálních paliv ze sledování, tj. dvoumístných skupin CPA 05, 06, 19 a 35 (odpovídá skupině SITC 3 – minerální paliva). V tomto grafu můžeme pozorovat vliv minerálních paliv, který působí na celkovou hodnotu meziročních směnných relací. Od 1. čtvrtletí 2023 minerální paliva hodnotu směnných relací zvyšovala, ale ve 2. čtvrtletí 2024 došlo k obratu a minerální paliva hodnotu směnných relací snížila. Ve 3. čtvrtletí 2024 dosáhly směnné relace s vyloučením minerálních paliv a celkové meziroční směnné relace stejné hodnoty a od 4. čtvrtletí 2024 minerální paliva hodnotu směnných relací opět zvyšují. Tento vývoj souvisí s pohybem cen na světových trzích, zejména ropy. Dovozní ceny, které mají proti cenám vývozním vyšší podíl surovin, reagují citlivěji na cenové turbulence, proto se zpravidla směnné relace zvyšují při poklesu cen surovin, a naopak při růstu cen surovin směnné relace klesají.

Závěrečné shrnutí

Kurzový vliv **meziročně** v 1. čtvrtletí 2026 snížil index vývozních i dovozních cen. Vývozní ceny poklesly méně než dovozní, proto směnné relace **meziročně** dosáhly pozitivní hodnoty. Směnné relace s vyloučením kurzového vlivu dosáhly o 0,1 p. b. nižší hodnoty než směnné relace publikované. Hodnoty bez kurzového vlivu odpovídají kurzově očištěným indexům – viz grafy 6, 7 a 8.

ANALÝZA

Tab. 1 Rozklad přírůstků publikovaných a kurzově očištěných indexů cen vývozu a dovozu za 1. čtvrtletí 2026
Tab. 1 Breakdown of increments of export and import price indices - published and exchange rate adjusted for Q1 2026

CZ-CPA	Název	Publikované Published					Očištěné o kurzové vlivy Exchange rate adjusted					Name
		Meziroční Year-on-year					Meziroční Year-on-year					
		Q4/2025	01/2026	02/2026	03/2026	Q1/2026	Q4/2025	01/2026	02/2026	03/2026	Q1/2026	
Rozklad přírůstků indexů vývozních cen Break down of increments of export price indices												
	Celkem	-4,2	-3,9	-4,5	-1,8	-3,4	-0,3	0,0	-0,7	0,7	0,0	Total
A	Produkty zemědělství, lesnictví a rybářství	0,1	0,0	0,1	0,0	0,0	0,2	0,0	0,1	0,0	0,1	Products of agriculture, forestry and fishing
B	Těžba a dobývání	0,0	-0,1	0,1	0,0	0,0	0,0	0,0	0,1	0,0	0,0	Mining and quarrying
C	Výrobky zpracovatelského průmyslu	-3,4	-3,7	-3,6	-1,9	-3,0	0,2	-0,1	0,0	0,4	0,1	Manufactured products
D	Elektrina, plyn, pára a klimatizovaný vzduch	-1,0	-0,1	-1,3	0,1	-0,4	-0,8	0,1	-1,1	0,3	-0,2	Electricity, gas, steam and air conditioning
E	Zásobování vodou; čín. souv. s odpad. vodami, odpady a sanacemi	0,0	0,0	0,1	0,0	0,0	0,0	0,0	0,1	0,0	0,0	Water supply; sewerage, waste management and remediation services
J	Informační a komunikační služby	0,1	0,0	0,1	0,0	0,0	0,1	0,0	0,1	0,0	0,0	Information and communication services
Rozklad přírůstků indexů dovozních cen Break down of increments of import price indices												
	Celkem	-5,1	-5,6	-5,4	-2,0	-4,4	-1,3	-1,5	-1,6	0,5	-0,9	Total
A	Produkty zemědělství, lesnictví a rybářství	0,0	0,0	0,0	0,0	0,1	0,1	0,1	0,0	0,0	0,1	Products of agriculture, forestry and fishing
B	Těžba a dobývání	-1,8	-1,9	-1,8	-0,4	-1,4	-1,4	-1,4	-1,3	-0,1	-0,9	Mining and quarrying
C	Výrobky zpracovatelského průmyslu	-3,3	-3,9	-3,6	-1,7	-3,1	0,0	-0,5	-0,3	0,5	-0,1	Manufactured products
D	Elektrina, plyn, pára a klimatizovaný vzduch	0,0	0,2	-0,1	0,1	0,0	0,0	0,3	0,0	0,1	0,0	Electricity, gas, steam and air conditioning
J	Informační a komunikační služby	0,0	0,0	0,0	0,0	0,0	0,0	0,0	0,0	0,0	0,0	Information and communication services

Poznámka:
V tabulce nejsou publikovány všechny sledované sekce CZ-CPA.

Note:
Only some selected sections of CZ-CPA are published.

Závěrečná tabulka uvádí publikované **neочиštěné** indexy cen vývozu a dovozu zboží.

Tab. 2 Indexy cen vývozu a dovozu ve 1. čtvrtletí 2026
Tab. 2 Export and import price indices in Q1 2026

CZ-CPA	Název Name	Stálé váhy roku 2021 (%) 2021 constant weights (%)	Stejně období předchozího roku = 100 Corresponding period of the previous year = 100					Název Name
			Q4/2025	01/2026	02/2026	03/2026	Q1/2026	
Indexy vývozních cen Export price indices								
	Celkem	1000,0	95,8	96,1	95,5	98,2	96,6	Total
A	Produkty zemědělství, lesnictví a rybářství	20,5	102,2	102,1	101,1	101,1	101,4	Products of agriculture, forestry and fishing
B	Těžba a dobývání	3,2	88,9	91,6	94,3	97,9	94,6	Mining and quarrying
C	Výrobky zpracovatelského průmyslu	943,7	96,1	95,8	95,9	97,9	96,5	Manufactured products
D	Elektrina, plyn, pára a klimatizovaný vzduch	16,0	83,6	98,3	80,0	103,5	93,3	Electricity, gas, steam and air conditioning
E	Zásobování vodou; čín. souv. s odpad. vodami, odpady a sanacemi	12,0	90,0	96,9	100,7	99,6	99,1	Water supply; sewerage, waste management and remediation services
J	Informační a komunikační služby	4,7	107,4	101,6	103,1	104,8	103,2	Information and communication services
Indexy dovozních cen Import price indices								
	Celkem	1000,0	94,9	94,4	94,6	98,0	95,6	Total
A	Produkty zemědělství, lesnictví a rybářství	15,6	100,0	102,4	100,5	100,8	101,2	Products of agriculture, forestry and fishing
B	Těžba a dobývání	52,5	77,0	76,0	77,4	94,8	82,5	Mining and quarrying
C	Výrobky zpracovatelského průmyslu	919,1	96,1	95,5	95,8	98,1	96,5	Manufactured products
D	Elektrina, plyn, pára a klimatizovaný vzduch	6,4	91,4	110,5	87,8	106,6	101,0	Electricity, gas, steam and air conditioning
J	Informační a komunikační služby	2,7	95,0	97,8	97,1	96,5	97,1	Information and communication services

Poznámka:
V tabulce nejsou publikovány všechny sledované sekce CZ-CPA.

Note:
Only some selected sections of CZ-CPA are published.

Zpracovala: Ing. Hana Lapáčková, odbor statistiky cen
tel. 274 052 709, e-mail: hana.lapackova@csu.gov.cz

Oddělení informačních služeb – ústředí

Informace o inflaci, HDP, obyvatelstvu, průměrných mzdách a mnohé další najdete na stránkách Českého statistického úřadu: www.csu.gov.cz | tel.: 274 056 789, e-mail: infoservis@csu.gov.cz