

## ANALÝZA

22. října 2020

### Analýza sektorových účtů – 2. čtvrtletí 2020

**Ve 2. čtvrtletí se plně projevila opatření proti šíření koronaviru. Sektor nefinančních podniků výrazně zasáhlo omezení výroby i provozu velké části maloobchodu a služeb. Domácnosti byly zasaženy zejména poklesem příjmů ze zaměstnání. Hospodaření sektoru vládních institucí v souvislosti se situací skončilo ve výrazném deficitu. Důvodem byl prudký nárůst výdajů na sociální dávky i transferů souvisejících s pomocí podnikatelům.**

#### Nefinanční podniky

Výjimečná situace ve 2. čtvrtletí 2020 výrazně zasáhla do výsledků nefinančních podniků (NP). Omezení ekonomického provozu vyvolaná nařízeními vlády i poklesem poptávky vedla k meziročnímu propadu hrubé přidané hodnoty (HPH) NP o 77,6 mld. korun<sup>1</sup> na 733,6 mld. Šlo o první nominální pokles HPH od 1. čtvrtletí 2013. Přitom dále zrychloval růst cenové hladiny, což mělo za následek hluboký meziroční reálný pokles HPH o 13,6 %<sup>2</sup>. Meziroční pokles celkové zaměstnanosti v sektoru<sup>3</sup> se dále prohloubil na 1,4 %. Šlo o nejvyšší propad od 2. kvartálu 2010.

Objem náhrad zaměstnancům, které NP ve 2. čtvrtletí vyplatily, dosáhl 430,0 mld. korun a meziročně se snížil o 22,2 mld. (–4,9 %). Naposledy přitom meziročně klesal objem vyplacených prostředků v 1. čtvrtletí 2010. Náhrady dosahovaly 58,6 % HPH vytvořené nefinančními podniky, meziročně o 2,9 p. b. více. Podrobnější pohled odhaluje, že relativně mírný pokles objemu náhrad zaměstnancům byl způsoben navýšením zaplacených sociálních příspěvků zaměstnavatelů o 11,0 %. Tato položka zahrnuje prostředky vyplacené v programu Antivirus. Meziroční pokles objemu vyplacených mezd a platů naproti tomu dosáhl 9,8 %. Speciální programy vládní podpory v koronavirové krizi stály za netypicky vysokou hodnotou položky dotací na výrobu (22,8 mld. korun ve 2. čtvrtletí). Meziroční nárůst činil 14,0 mld. korun a celkový objem vyplacených dotací byl nejvyšší zaznamenaný v celé časové řadě<sup>4</sup>.

Výsledný propad hrubého provozního přebytku NP ve 2. čtvrtletí činil 41,7 mld. korun a přebytek dosáhl 319,7 mld. Míra zisku nefinančních podniků<sup>5</sup> ve 2. čtvrtletí dosáhla 42,9 % (sezónně očištěno) a mezičtvrtletně se snížila o 1,1 p. b. Ukazatel měl v posledních letech sestupnou tendenci, která se v minulém roce zmírňovala. Výrazný mezičtvrtletní pokles, který byl ve 2. kvartálu zaznamenaný, spíše souvisí se specifickou situací, ve které se podniky nacházely. Meziroční pokles míry zisku (sezónně neočištěné) dosáhl 1,0 p. b.

<sup>1</sup> Není-li uvedeno jinak, jsou všechny údaje použité v textu bez sezónního očištění.

<sup>2</sup> Deflováno celkovým deflátorem HPH. Ve 2. čtvrtletí 2020 dosahoval meziroční deflátor HPH 4,6 %

<sup>3</sup> V osobách, úvazky přepočteny na plnou pracovní dobu.

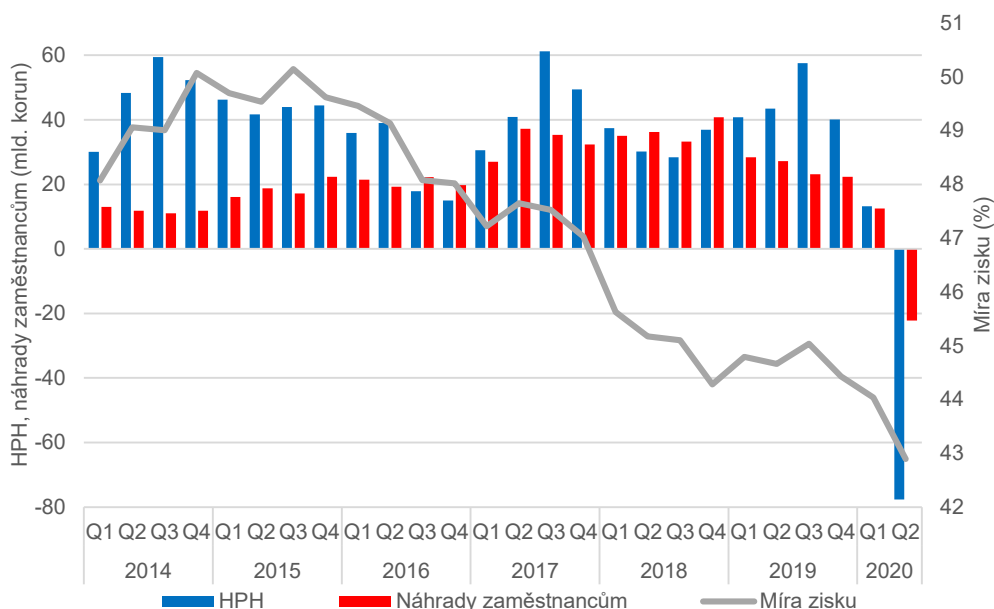
<sup>4</sup> Položka dotací na výrobu zahrnovala prostředky vyplacené NP v programu podpory zaměstnanosti Antivirus.

Podrobnější informace o pohybech ve statistice výdajů a příjmů vládních institucí jsou obsaženy v metodické poznámce zveřejněné na internetových stránkách ČSÚ: <https://www.czso.cz/csu/czso/metodicka-poznamka-k-vladni-financi-statistice-2-ctvrtleti-2020-covid-19>

<sup>5</sup> Míra zisku nefinančních podniků je definována jako podíl hrubého provozního přebytku k hrubé přidané hodnotě (B.2g / B.1g).

## ANALÝZA

**Graf 1: Meziroční nominální přírůstek HPH a náhrad zaměstnancům (v mld. korun), míra zisku (sezónně očištěno, v %)**



Zdroj: ČSÚ, národní účty

Saldo důchodů z vlastnictví NP ve 2. čtvrtletí dosáhlo deficitu 136,5 mld. korun. Deficit se meziročně zmínil o 10,7 mld., zejména kvůli poklesu prostředků na straně užití, především reinvestovaných zisků z přímých zahraničních investic (o 23,6 mld.). Naopak objem rozdělovaných důchodů společností se meziročně zvýšil o 9,3 mld. korun. Záporné saldo druhotných důchodů se ve 2. čtvrtletí meziročně zmínilo o 7,2 mld. korun na 32,5 mld. Snížení deficitu bylo způsobeno zejména meziročně nižším objemem zaplacených běžných daní z důchodů a jmění (pokles o 7,3 mld.). Hrubé úspory nefinančních podniků ve 2. čtvrtletí dosáhly 150,7 mld. korun a meziročně se propadly o 23,8 mld. Míra úspor NP<sup>6</sup> tak meziročně klesla o 1,0 p. b. na 20,5 %.

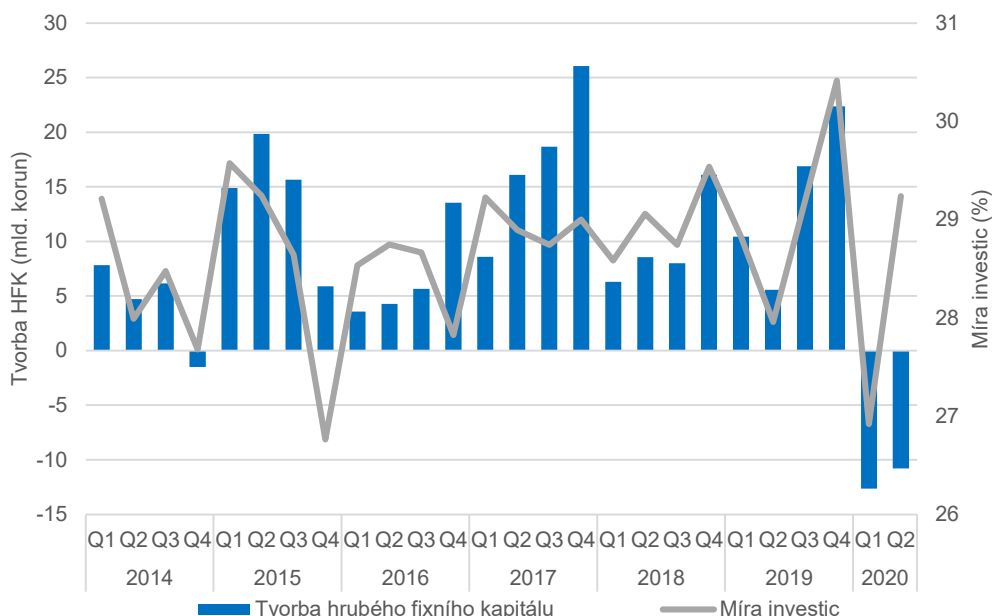
Nefinanční podniky ve 2. čtvrtletí obdržely 6,7 mld. korun ve formě kapitálových transferů (z toho 5,9 mld. jako investiční dotace). Podobně jako v 1. čtvrtletí ale negativní ekonomický vývoj vedl NP k omezení investičních výdajů. Výdaje NP na tvorbu hrubého fixního kapitálu tak ve 2. čtvrtletí dosáhly 209,3 mld. korun a meziročně klesly o 10,8 mld. Šlo o nejnižší úroveň investic ve 2. čtvrtletí od roku 2017. Podle sezónně očištěných údajů se ale výdaje NP na tvorbu hrubého fixního kapitálu mezičtvrtletně mírně zvýšily. Míra investic<sup>7</sup> dosáhla 29,2 % (sezónně očištěno) a mezičtvrtletně se zvýšila o 2,3 p. b. Meziročně se míra investic (neочиštěná) zvýšila o 1,4 p. b.

<sup>6</sup> Míra úspor nefinančních podniků je definována jako podíl hrubých úspor k hrubé přidané hodnotě (B.8g / B.1g).

<sup>7</sup> Míra investic nefinančních podniků je definována jako podíl hrubé tvorby fixního kapitálu k hrubé přidané hodnotě (P.51g / B.1g).

## ANALÝZA

**Graf 2: Meziroční nominální přírůstek tvorby hrubého fixního kapitálu (v mld. korun) a míra investic (sezónně očištěno, v %)**



Zdroj: ČSÚ, národní účty

### Vládní instituce

Celkový deficit hospodaření vládních institucí dosáhl ve 2. čtvrtletí 100,4 mld. korun a meziročně se zhoršil o 126,2 mld. (ve 2. čtvrtletí 2019 bylo hospodaření v přebytku 25,8 mld. a 2. kvartál měl v minulých letech vždy nejvyšší přebytek). Podobně jako v 1. čtvrtletí se zvětšoval rozdíl mezi dynamikou příjmů a výdajů. Výdaje vládních institucí se meziročně zvýšily o 82,1 mld. korun (14,0 %) a příjmy se naopak propadly o 44,1 mld. (-7,2 %).

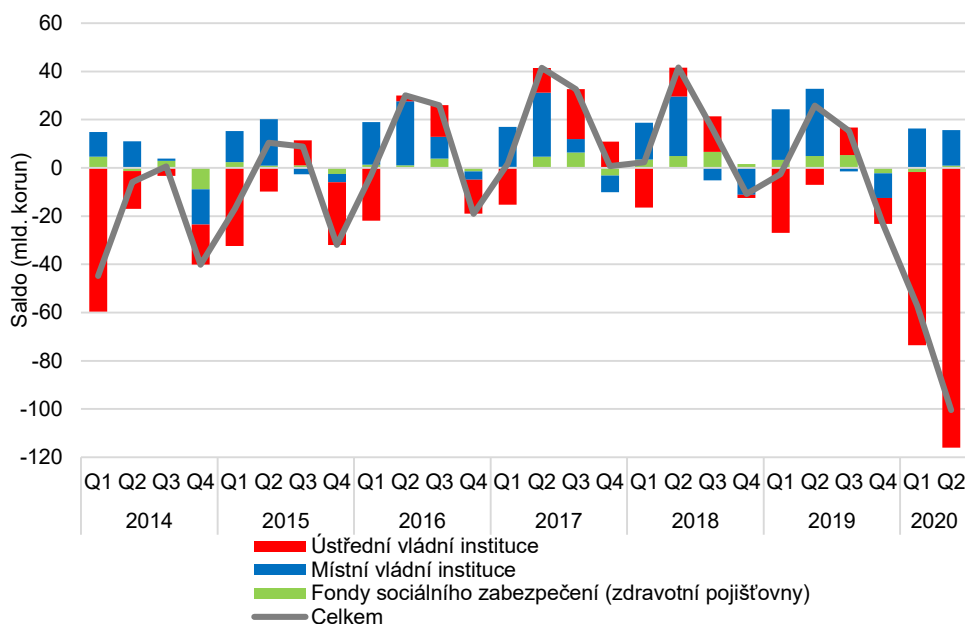
Celkový objem příjmů vládních institucí dosáhl 570,0 mld. korun. Meziročně klesaly téměř všechny zdroje příjmů sektoru, zejména ty váhově nejvýznamnější, tedy daně a sociální příspěvky. Ty byly zasaženy propadem celkové ekonomické produkce, ale rovněž některými protikrizovými opatřeními (např. prominutí minimálních záloh na sociálním a zdravotním pojištění pro OSVČ). Meziroční pokles příjmů ve 2. čtvrtletí 2020 byl tak největší od 3. kvartálu 2009. Nejvýraznější propad nastal u přijatých běžných daní z důchodů a jmění (-27,1 mld. korun), daní z výroby a dovozu (-14,8 mld.) a čistých sociálních příspěvků (-6,3 mld., první pokles od 1. čtvrtletí 2010). Poměrně výrazně zasáhla situace také do hodnoty tržní produkce a produkce pro vlastní užití samotných vládních institucí (-6,3 mld. korun). Meziroční růst zaznamenaly přijaté důchody z vlastnictví (+6,8 mld. korun) a rovněž kapitálové transfery (+4,7 mld.).

Výdaje vládních institucí ve 2. čtvrtletí dosáhly 670,4 mld. korun. Na jejich dynamice se již výrazně podepsala reakce sektoru na koronavirovou krizi. Dále pokračoval silný růst výdajů na sociální dávky a naturální sociální transfery (meziroční nárůst o 30,0 mld. korun). K navýšení starobních důchodů, které ovlivnilo již 1. čtvrtletí, se přidal vyšší objem plateb za ošetrovné pro zaměstnance a OSVČ a rovněž vyšší platby za státní pojištěnce. Silné meziroční navýšení proběhlo rovněž

## ANALÝZA

u kapitálových transferů<sup>8</sup> (+18,4 mld. korun) a dotací (+17,1 mld., již zmíněný program Antivirus). Ve srovnání s těmito položkami tak byl spíše v pozadí přírůstek objemu vyplacených náhrad zaměstnancům (+8,0 mld. korun). Šlo o nejnižší nárůst od 3. čtvrtletí 2016. Ostatní běžné transfery se meziročně zvýšily o 4,8 mld. korun. Poměrně nízký zůstal přírůstek investiční aktivity. Výdaje na tvorbu hrubého fixního kapitálu se meziročně navýšily o 3,6 mld. korun.

**Graf 3: Saldo hospodaření vládních institucí (v mld. korun)**



Zdroj: ČSÚ, národní účty

Většina z prudkého růstu výdajů v souvislosti se současnou situací připadla na subsektor ústředních vládních institucí, který tak skončil v hlubokém deficitu 116,0 mld. korun (nejhorší zaznamenaný výsledek). Záporné saldo se meziročně prohloubilo o 109,0 mld. Výdaje ústředních vládních institucí se masivně meziročně zvýšily o 81,0 mld. korun (18,4 %), především kvůli sociálním dávkám (+28,8 mld. korun), dotacím (+15,7 mld.) a kapitálovým transferům. Na straně příjmů došlo k propadu o 28,0 mld. korun (6,5 %). Příjmy subsektoru trpěly zejména propadem přijatých běžných daní z důchodů a jmění (-18,5 mld.) a daní z výroby a dovozu (-11,3 mld.), ale rovněž poklesem čistých sociálních příspěvků (-6,6 mld.).

Hospodaření místních vládních institucí ve 2. čtvrtletí setrvalo v přebytku 14,8 mld. korun. Ten se meziročně snížil o 13,2 mld. Podobně jako v případě ústředních vládních institucí narostly i jim výdaje (+10,3 mld.) za současné redukce příjmů (-2,8 mld.). Na straně výdajů rostly především náhrady zaměstnancům (+5,6 mld. korun). Klesaly zejména příjmy z běžných daní z důchodů a jmění (-8,7 mld. korun), tržní produkce a produkce pro vlastní užití (-3,9 mld.) a daní z výroby a dovozu (-3,7 mld.). Na druhé straně obdržely místní vládní instituce meziročně o 11,6 mld. korun více ve formě ostatních běžných transferů. Fondy sociálního zabezpečení (zdravotní

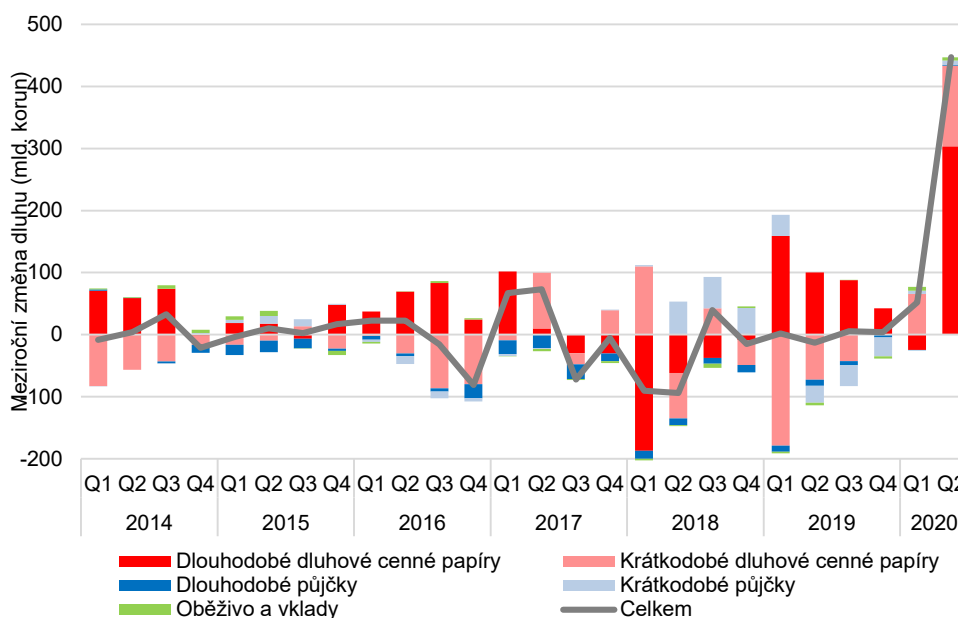
<sup>8</sup> Zahrnovaly zejména kompenzační bonus pro OSVČ a kompenzační bonus pro společníky s. r. o.

## ANALÝZA

pojišťovny) ve 2. čtvrtletí skončily v mírném přebytku 0,9 mld. korun. Ten se meziročně snížil o 3,9 mld. korun. Poprvé od 3. čtvrtletí 2015 drobně meziročně poklesly příjmy subsektoru, výdaje se zvyšovaly mírněji než v předchozích čtvrtletích.

Dluh sektoru vládních institucí na konci 2. čtvrtletí dosahoval 2 263,5 mld. korun<sup>9</sup>. To představuje meziroční nárůst o 446,9 mld. a jde o hodnotu výrazně převyšující nárůsty v rámci předchozích krizí<sup>10</sup>. Naprostou většinu z tohoto nárůstu tvořily dluhové cenné papíry (433,7 mld. korun), z toho hodnota dlouhodobých dluhopisů v dluhovém portfoliu narostla o 303,3 mld. a krátkodobých o 130,3 mld. Ve srovnání s celkovým růstem dluhu pak byly relativně nízké přírůstky oběživa a vkladů (4,9 mld. korun) i půjček (8,3 mld.).

**Graf 4: Dluh sektoru vládních institucí a jeho struktura (meziroční změna v mld. korun)**



Zdroj: ČSÚ, národní účty

<sup>9</sup> Dluh v sektorových účtech se liší (číselně i metodicky) od Maastrichtského dluhu pro potřeby EDP statistiky, zejména způsobem ocenění a odlišným přístupem k závazkům.

<sup>10</sup> Předchozí největší meziroční přírůstek ze 3. čtvrtletí 2012 dosahoval 232,7 mld. korun, navýšení ze 3. kvartálu 2009 činilo 214,6 mld.

## ANALÝZA

### Domácnosti

Hrubý disponibilní důchod (HDD) domácností ve 2. čtvrtletí dosáhl 767,6 mld. korun a meziročně se zvýšil o 27,5 mld. (3,7 %). Na první pohled tak sektor domácností nevykazoval takové ztráty jako zbytek ekonomiky. Nominální meziroční přírůstek HDD však výrazně oslabil a byl nejnižší od 3. čtvrtletí 2016. Vzhledem k poměrně silnému růstu cenové hladiny reálné meziroční navýšení příjmů domácností činilo pouhých 0,5 %<sup>11</sup>.

Podrobnější pohled na strukturu HDD odhaluje zlom ve 2. čtvrtletí. Obdržené náhrady zaměstnancům, které jsou pro české domácnosti hlavním zdrojem příjmů, poprvé od 1. čtvrtletí 2010 meziročně klesly. Jejich celkový objem se snížil o 15,8 mld. korun na 628,5 mld. Z toho ale mzdy a platy meziročně klesly o 30,5 mld. korun, zatímco sociální příspěvky zaměstnavatelů narostly o 14,8 mld.<sup>12</sup> Reálný meziroční pokles náhrad zaměstnancům ve 2. čtvrtletí činil 5,5 %, z toho propad mezd a platů byl 9,1 %. Situaci podnikatelů zařazených do sektoru domácností dokládá výrazný meziroční pokles hrubého smíšeného důchodu<sup>13</sup> o 15,7 mld. korun na 120,5 mld. Naopak hrubý provozní přebytek<sup>14</sup> ve 2. čtvrtletí dále meziročně rostl. Navýšení dosáhlo 6,7 mld. korun. Nadále se tak projevoval růst cen nemovitostí a růst cen nájemného z bytů, které ovlivňují imputované nájemné. Mírný přírůstek mělo saldo důchodů z vlastnictví, které se meziročně zvýšilo o 4,3 mld. korun na 39,2 mld.

Saldo druhotného rozdělení skončilo opět v deficitu, ten se ale meziročně prudce zmírnil o 47,9 mld. korun na 100,8 mld. Jde o nejnižší deficit od 1. kvartálu 2017 a rovněž o jeho nejmasivnější zaznamenané zmírnění (předchozí největší zmírnění se odehrálo ve 3. čtvrtletí 2009 a činilo 32,6 mld. korun). Na straně zdrojů prudce meziročně vzrostl objem sociálních příspěvků a dávek obdržených domácnostmi (o 45,5 mld. korun). Naopak o 14,3 mld. se snížil objem ostatních běžných transferů. Ke zmírnění záporného salda druhotného rozdělení přispěl propad odvedených běžných daní z důchodů a jmění o 13,2 mld. korun a rovněž pokles odvedených ostatních běžných transferů. Objem sociálních příspěvků a dávek odvedených domácnostmi se meziročně zvýšil o 10,3 mld. korun.

Výdaje na konečnou spotřebu domácností se ve 2. čtvrtletí meziročně snížily o 29,6 mld. korun na 635,5 mld. Šlo o první nominální pokles od 4. kvartálu 2009. Hodnota statků a služeb spotřebovaných domácnostmi v podobě naturálních sociálních transferů ve 2. čtvrtletí stoupla o 8,4 mld. korun na 171,9 mld. To je výrazně slabší růst než v posledních dvou a půl letech.

Domácnosti samozřejmě změnilы své spotřební chování kvůli nižším příjmům i nejistotě ohledně dalšího vývoje. Jako hlavní důvod propadu spotřeby lze ale vnímat uzavření části maloobchodních prodejen i provozoven služeb, což objektivně znemožnilo domácnostem utrácet. Touto optikou je pak nutné nahlížet i na dynamiku hrubých úspor. Ty se meziročně zvýšily

<sup>11</sup> Pro očištění o vliv cen byl použit deflátor výdajů na konečnou spotřebu domácností. Ve 2. čtvrtletí 2020 činil cenový nárůst 3,2 %.

<sup>12</sup> Prostředky vyplacené zaměstnancům v rámci programu Antivirus nejsou součástí mezd a platů, ale jsou zachyceny jako vyplacené imputované sociální příspěvky zaměstnavatelů, což ovlivnilo i dynamiku jednotlivých položek náhrad zaměstnancům.

<sup>13</sup> Zachycuje příjmy z podnikání drobných podnikatelů zařazených do sektoru domácností.

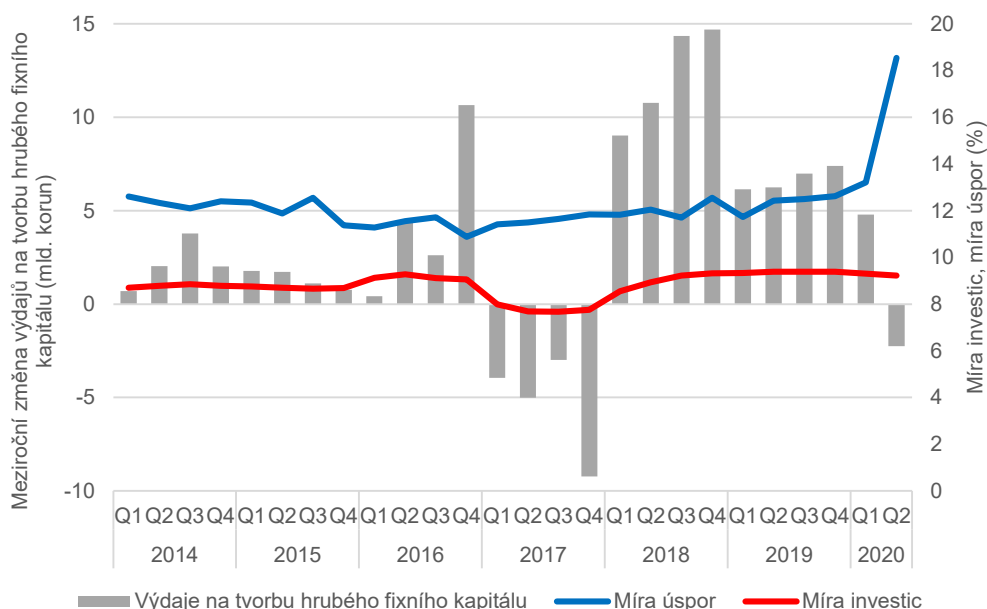
<sup>14</sup> Zachycuje hodnotu produkce domácností pro vlastní spotřebu a rovněž imputované nájemné a poskytování služeb bydlení.

## ANALÝZA

o 57,2 mld. korun a dosáhly 141,2 mld. To je nejvyšší zaznamenaná hodnota v historii. Adekvátně se také zvýšila míra úspor<sup>15</sup>. Ta ve 2. čtvrtletí dosáhla 18,5 % (sezónně očištěno) a mezičtvrtletně vzrostla o 5,3 p. b. Meziroční přírůstek (neочиštěný) činil 7,0 p. b.

Domácnosti (zejména drobní podnikatelé) ve 2. čtvrtletí mimořádně obdržely 28,6 mld. korun ve formě kapitálových transferů. Z toho 5,6 mld. byly investiční dotace, což nijak nevybočuje z průměru ve stejném období v předchozích letech. Ostatní kapitálové transfery ale prudce vzrostly na 22,9 mld. korun (zahrnovaly vyplacený kompenzační bonus OSVČ; pro srovnání – ve 2. čtvrtletí 2019 tato položka dosahovala 665 milionů). Investiční aktivita domácností meziročně klesla o 2,3 mld. korun na 62,8 mld. Míra investic<sup>16</sup> (sezónně očištěná) mezičtvrtletně mírně poklesla o 0,1 p. b. na 9,2 %. Meziroční posun (neочиštěný) dolů dosáhl 0,6 p. b.

**Graf 5: Meziroční změna výdajů na tvorbu hrubého fixního kapitálu (mld. korun) a míra úspor a míra investic sektoru domácností (v %, sezónně očištěno)**



Zdroj: ČSÚ, národní účty

<sup>15</sup> Míra úspor domácností je definována jako podíl hrubých úspor a hrubého disponibilního důchodu se zahrnutím úpravy o čistý podíl domácností na rezervách penzijních fondů (B.8g / (B.6g + D.8)). Hrubé úspory představují část hrubého disponibilního důchodu, který nebyl spotřebován ve formě výdajů na konečnou spotřebu.

<sup>16</sup> Míra investic domácností je definována jako podíl hrubé tvorby fixního kapitálu k hrubému disponibilnímu důchodu se zahrnutím úpravy o čistý podíl domácností na rezervách penzijních fondů (P.51g / (B.6g + D.8)).

## ANALÝZA

### Finanční vztahy s nerezidenty

Ekonomický pokles ve 2. čtvrtletí byl těsně propojen s celkovým zpomalením zahraničního obchodu. Kladné saldo zahraničního obchodu se tak meziročně prudce zhoršilo o 57,0 mld. korun na 59,8 mld. Jde o nejhorší výsledek za 2. čtvrtletí od roku 2012. Zasaženy byly obě strany zahraničního obchodu, protože domácí export je poměrně dovozně náročný. Silněji se ale propadl vývoz (o 240,8 mld. korun na 853,4 mld.) než dovoz (−183,7 mld.).

Důchody z vlastnictví, které ve 2. čtvrtletí připadly nerezidentům<sup>17</sup>, dosáhly 115,5 mld. korun a meziročně se jejich objem propadl o 94,7 mld. korun. Klesaly rozdělované důchody společností (−34,9 mld.) i reinvestice (−57,1 mld.). Poprvé od konce roku 2017 se snížil i objem úroků příslušejících nerezidentům (−2,7 mld. korun). Domácí investoři zažívali rovněž pokles příjmů ze svých zahraničních investic, nešlo ale o tak dramatický propad. Důchody z vlastnictví v zahraničí se ve 2. čtvrtletí meziročně snížily o 2,8 mld. korun na 41,9 mld. Čistý odliv důchodů z vlastnictví dosáhl 73,6 mld. korun a meziročně se snížil o 91,8 mld. korun.

Do domácí ekonomiky ze zahraničí přiteklo ve 2. čtvrtletí 18,8 mld. korun ve formě náhrad zaměstnancům (meziročně o 2,2 mld. korun více). O 1,9 mld. se navýšil také objem náhrad vyplacených do zahraničí (na celkovou hodnotu 14,6 mld. korun). Ani ostatní položky v rozvaze zatím nebyly krizí významněji zasaženy. Do zahraničí byly vyplaceny 2,0 mld. korun ve formě daní z výroby a dovozu a domácí ekonomika obdržela 4,0 mld. korun jako dotace. Celkové saldo prvotních důchodů skončilo v deficitu 67,4 mld. korun. Deficit se přitom zmírnil o 92,8 mld.

Také saldo druhotného rozdělení skončilo v deficitu (21,7 mld. korun). Ten se meziročně prohloubil o 10,7 mld. Saldo běžných transakcí rezidentů s nerezidenty tak bylo záporné a činilo 29,3 mld. korun, meziročně se ale zmírnilo o 25,0 mld. Ze zahraničí do domácí ekonomiky přiteklo 20,5 mld. korun ve formě kapitálových transferů (meziroční navýšení o 5,8 mld.), z toho 20,0 mld. představovaly investiční dotace. Čisté výpůjčky tak dosáhly 8,8 mld. korun, což bylo meziročně o 35,4 mld. méně.

### Autor/Kontakt/Zpracovala

Karolína Zábajníková

Odbor Kancelář předsedy

Tel.: 542 528 112

E-mail: karolina.zabojnikova@czso.cz

<sup>17</sup> Nerezidenti představují různorodé seskupení jednotek, jejichž společným znakem je, že nesídlí na ekonomickém území státu, ale mají s daným národním hospodářstvím ekonomické vztahy. Jsou to například části mateřských společností (například pobočky výrobních podniků, bank a pojišťovacích společností), zastupitelské úřady cizích států nebo mezinárodní organizace, které byly založeny a fungují na základě mezinárodních dohod nebo jsou oddělené.