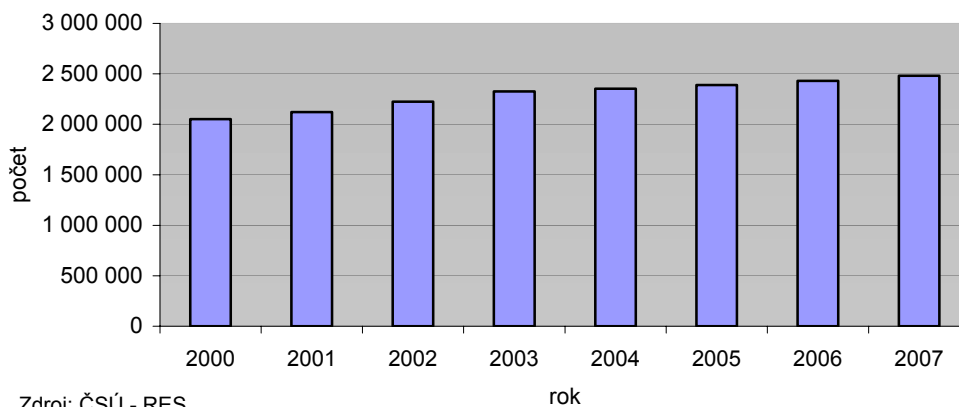


# 1. Vývoj počtu ekonomických subjektů v ČR od roku 2000

## 1.1. Celkový vývoj

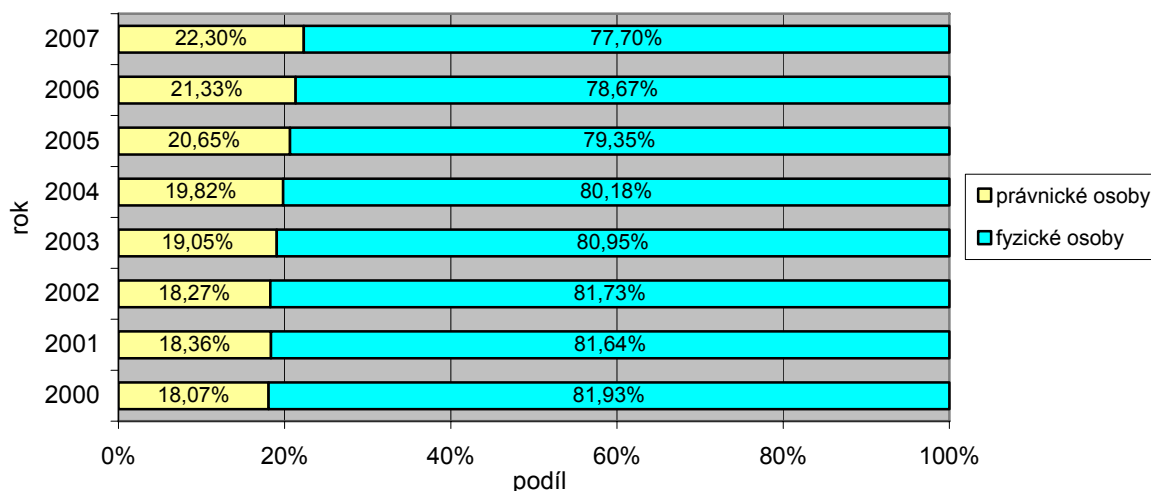
Charakteristika celkového vývoje ekonomických subjektů v ČR vychází z údajů registru ekonomických subjektů (RES), kde se evidují všechny právnické osoby, organizační složky státu a všechny fyzické osoby s postavením podnikatele. Počet ekonomických subjektů vykazuje trvale rostoucí tendenci a na konci roku 2000 se přehoupl přes hranici 2 milionů. Míra růstu se pohybovala od roku 2000 do roku 2003 mezi 3-4%, v roce 2004 klesla na 1,1% a od roku 2005 se opět postupně zvyšuje až na 2,1% v roce 2007, kdy počet subjektů překročil hodnotu 2 480 tisíc.

**Graf č. 1: Vývoj počtu ekonomických subjektů v ČR**



Na vysokém počtu ekonomických subjektů se podílejí převážně fyzické osoby podnikatelé - zhruba 80%. Na vývoji počtu ekonomických subjektů je od roku 2000 do roku 2007 patrný postupný trvalý pokles podílu fyzických osob z 81,9% v roce 2000 na 77,7% v roce 2007 a zvyšování podílu právnických osob.

**Graf č. 2: Struktura ekonomických subjektů v ČR**

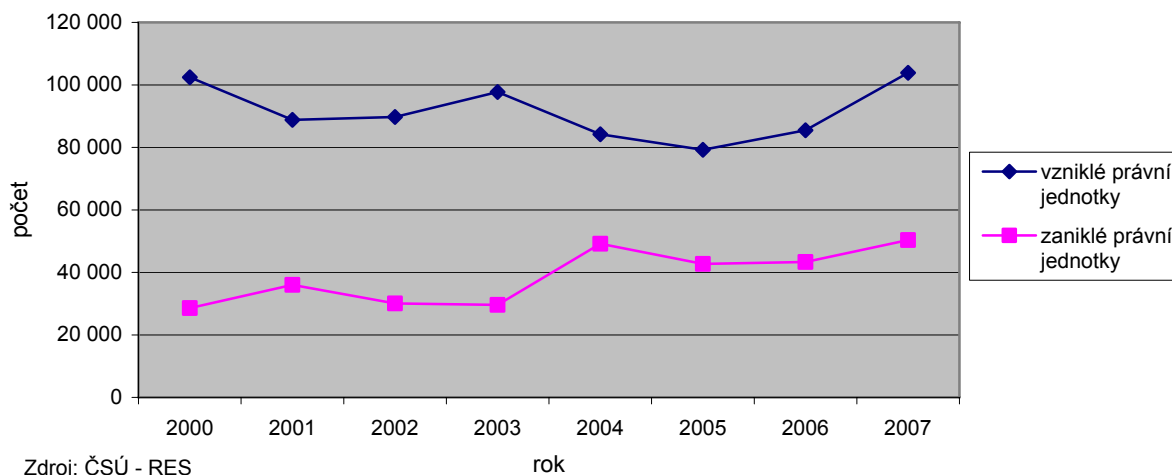


## 1.2. Vzniky a zániky subjektů

Počet zaniklých ekonomických subjektů mezi roky 2000 a 2003 se pohyboval v rozmezí 28 až 36 tis., v roce 2004 pak přesáhl hranici 49 000, v letech 2005 a 2006 se pohybuje počet zaniklých subjektů v rozmezí 42 až 44 tis. ročně a v roce 2007 vystoupal až na nejvyšší počet zaniklých subjektů od roku 2000, a to na 50 tis. subjektů.

Počet vzniklých ekonomických subjektů se v letech 2000 až 2003 pohyboval mezi 102 tis. až 89 tis., v roce 2004 výrazně poklesl na téměř 84 tis. a v roce 2005 až na 79 tis. Od roku 2006 se opět začal počet nově vzniklých subjektů zvyšovat a v roce 2007 dosáhl zatím svého maxima od roku 2000, a to téměř 104 tis. nově vzniklých subjektů. Dlouhodobě stále převažuje míra těch, kteří vstupují nově do podnikání či zakládají nové spolky, sdružení apod. a nikdy vzájemný poměr neklesl pod hranici 1,7 násobku.

**Graf č. 3: Průběh vzniků a zániků právních jednotek v ČR**



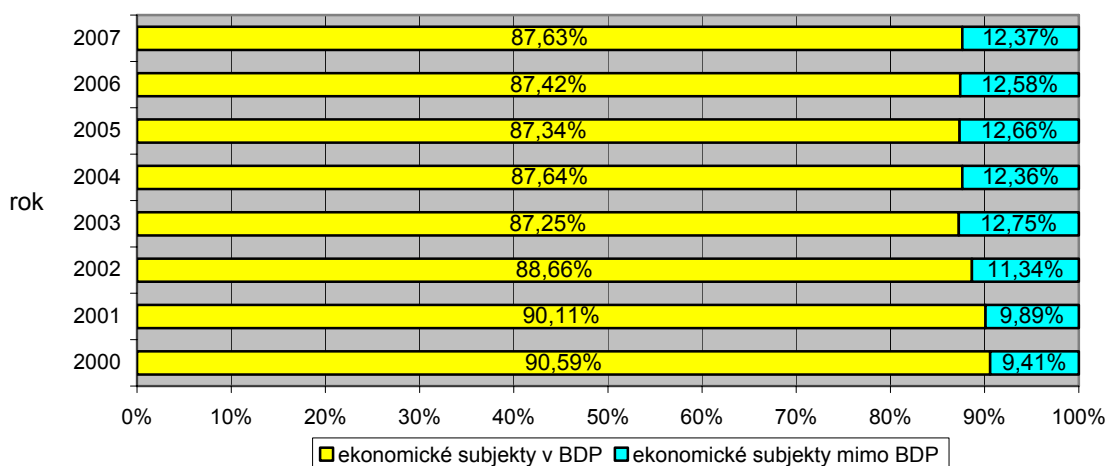
Vzniky subjektů jsou zde chápány jako získání oprávnění k podnikání nebo jiné činnosti v souladu s příslušnými zákony, zániky podniků jako ukončení platnosti oprávnění k podnikání nebo jiné činnosti v souladu s příslušnými zákony. Tyto údaje jsou odlišné od skutečného zahájení výkonu ekonomické aktivity, od reálného provádění činností, poskytování služeb, výroby výrobků apod. a rovněž tak od reálného ukončení ekonomické aktivity nebo jiné činnosti. Uvedené údaje tedy vyjadřují pohyby v počtech ekonomických subjektů z hlediska jejich právní existence či neexistence.

### 1.3. Demografie podniků

Údaje o celkové populaci ekonomických subjektů nevypovídají dostatečně o ekonomické aktivitě jednotlivých subjektů. Proto se ČSÚ zabývá vytvářením populace tzv. statistických podniků, tedy ekonomických subjektů, které jsou ekonomicky aktivní a které jsou potom předmětem statistického výkaznictví a jsou základem pro tvorbu a prezentaci statistických údajů o vývoji ekonomiky. K tomu ČSÚ využívá administrativní zdroje, z nichž nejvýznamnější jsou data ze systému sociálního zabezpečení a daňového systému. Souhrnně pak tuto činnost můžeme označit jako demografii podniků, tedy vytváření populací podniků aktivních v daném období, populací podniků reálně vzniklých (chápáno ve smyslu skutečného zahájení činnosti bez ohledu na získání oprávnění k činnosti), podniků reálně zaniklých (chápáno ve smyslu ukončení skutečného výkonu činnosti bez ohledu na dořešení právního rámce) a podniků přežívajících po určitou dobu od svého zahájení činnosti.

Pro oblast demografie podniků byl v rámci Eurostatu (Statistického úřadu EU) vytvořen projekt, jehož cílem je získat srovnatelná data o demografii podniků v jednotlivých členských zemích EU. Následující kapitoly se věnují výsledkům tohoto projektu. Jako výchozí základna zkoumání jednotlivých ekonomických subjektů byly použity ekonomické subjekty zapsané v registru ekonomických subjektů s vyloučením subjektů provozujících svou činnost v oblasti zemědělství, rybolovu a lesnictví, veřejné správy a obrany, povinného sociálního zabezpečení a činností spojených s řízením holdingových společností. Dále byly vyloučeny subjekty zařazené do sektoru vládních institucí (např. organizační složky státu, obecní úřady, příspěvkové organizace napojené na státní nebo místní rozpočty), do neziskového sektoru (např. nadace, obecně prospěšné společnosti, sdružení, spolky, dobročinné organizace, školy, církve, politické strany a hnutí, odbory), sektoru nerezidentů (např. mezinárodní organizace) a bytová družstva.

**Graf č. 4: Podíl ekonomických subjektů v projektu BDP**



Zdroj: ČSÚ - RES

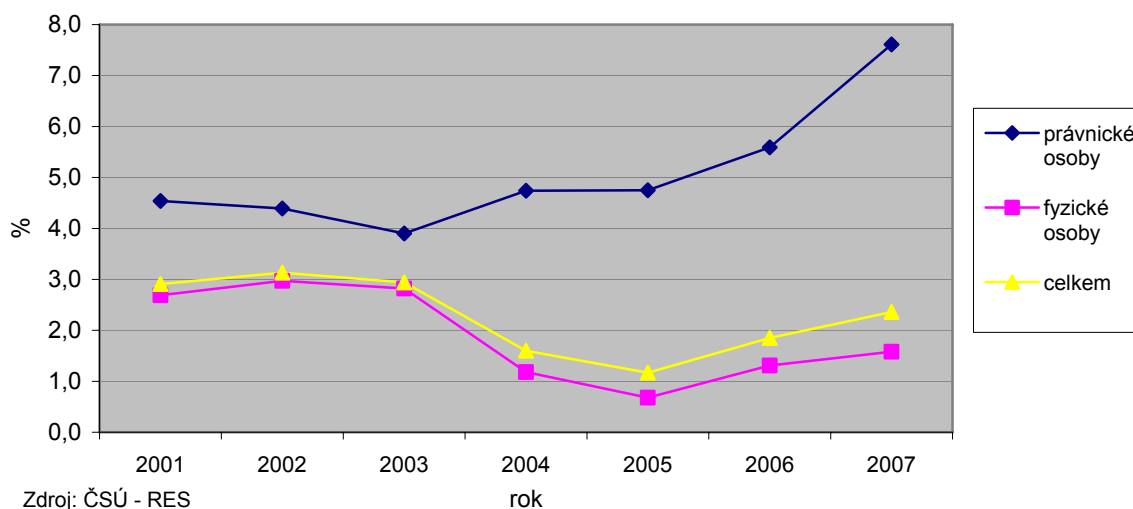
V rámci společného projektu Eurostatu byly předmětem zkoumání tedy především subjekty v oblasti produkčních odvětví a poskytování tržních služeb, což představuje zhruba 87% až 91% podíl z celkové populace ekonomických subjektů v ČR.

## 1.4. Vývoj ekonomických subjektů zahrnutých do BDP

Populace ekonomických subjektů zahrnutá do projektu Business Demography (dále jen BDP) vykazuje ve sledovaném období setrvalý růst stejně jako celá populace ekonomických subjektů, mezi roky 2000 a 2007 vzrostl počet ekonomických subjektů zahrnutých do BDP o více než 317 tisíc, z toho počet právnických osob vzrostl o více než 86 tisíc. Meziroční nárůst počtu ekonomických subjektů se v celém hodnoceném období pohybuje v rozmezí od 1,1% mezi lety 2004/2005 po 3,1% v letech 2001/2002.

Tempo růstu právnických osob je vyšší než tempo růstu celé populace BDP. Nejvyššího tempa růstu dosahuje populace právnických osob mezi lety 2005/2006 – 5,6% a 2006/2007 – 7,6%, když předtím tempo růstu klesalo z 4,5% mezi lety 2000/2001 na 3,9% v letech 2002/2003. Tempo růstu fyzických osob je nižší než tempo růstu celé populace, v letech 2001 až 2004 kolísá mezi hodnotami 1,2% až 3,0% a poté klesá až na nejnižší hodnotu 0,7% mezi lety 2004/2005, v letech 2005/2006 a 2006/2007 vykazuje růst hodnotu 1,3% a 1,6%. Z odvětvového pohledu nedochází k výrazným výkyvům v tempu růstu mezi odvětvími.

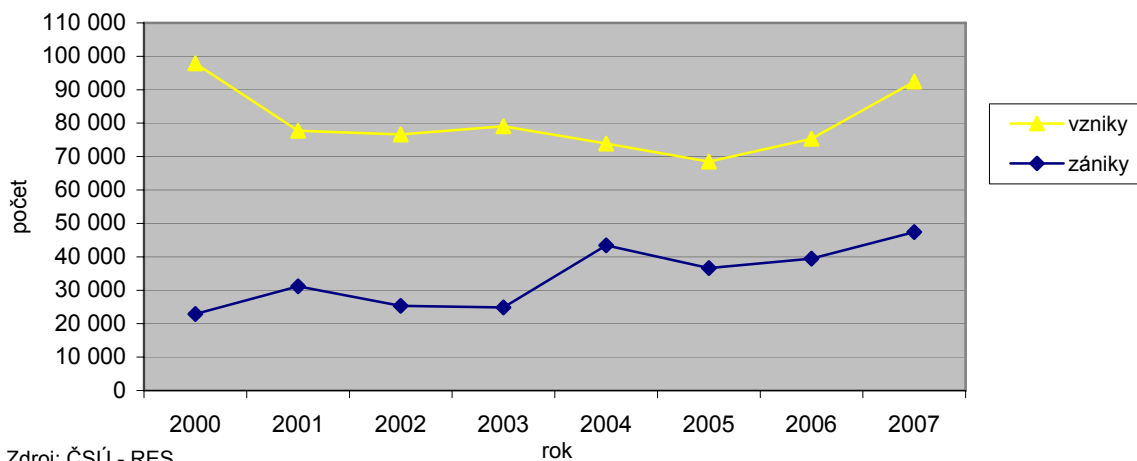
**Graf č. 5: Tempo růstu ekonomických subjektů**



Zdroj: ČSÚ - RES

Počet vzniklých ekonomických subjektů v rámci populace BDP se od roku 2000 do roku 2005 snižuje. V letech 2001 – 2004 kolísá mezi 73 až 79 tisíci a absolutního minima dosahuje v roce 2005, kdy vzniklo o téměř 30 tisíc ekonomických subjektů méně než v roce 2000. Od roku 2006 dochází k růstu až na 92 tis. vzniklých subjektů v roce 2007. Podíl právnických osob na vzniklých ekonomických subjektech v letech 2000 až 2002 klesá a pohybuje se od 16,8% do 13,8%, od roku 2003 se zvyšuje až k nejvyššímu podílu ve sledovaném období 27,5% v roce 2007.

**Graf č. 6: Vzniky a zániky ekonomických subjektů v projektu BDP**



Počet zaniklých ekonomických subjektů v rámci populace BDP nevykazuje v období 2000 - 2005 jednoznačný trend, hodnoty z roku na rok kolísají, nejméně ekonomických subjektů v absolutním vyjádření zaniklo v roce 2000, nejvíce v roce 2004 - téměř dvojnásobek počtu z roku 2000, a to jak celkem, tak i u fyzických osob. Od roku 2006 je zřetelný růst až na 47 tis. v roce 2007. Počet zaniklých právnických osob se každoročně plynule zvyšuje, jejich podíl na zaniklých ekonomických subjektech celkem kolísá, maxima dosahuje v roce 2003 – 12,6%.