

B.1 Základní vymezení území

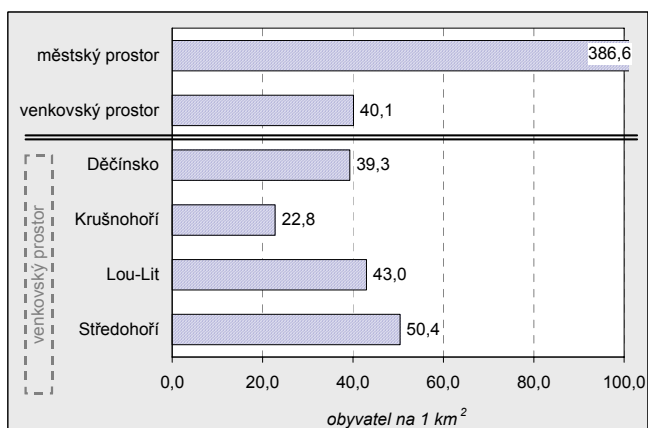
OBCE A JEJICH ROZLOHA

Venkovský prostor zaujímá přes **66 % rozlohy Ústeckého kraje**. Městský prostor je zhruba tak velký jako celková rozloha největší venkovské oblasti: Lounsko-Litoměřicka. Pokud budeme hodnotit význam venkova v jednotlivých okresech Ústeckého kraje podle rozlohy, kterou v nich venkov zaujímá, pak za nejvíce rurální lze (možná trochu překvapivě) považovat okres Chomutov, kde venkov zaujímá přes 81 % rozlohy, a dále tradiční zemědělské okresy Louny (75 %) a Litoměřice (73 %).

Nejmenší venkovskou oblastí kraje je Děčínsko se svými 24 obcemi a 6 % rozlohy území kraje (tzn. že je zhruba 5krát menší než Lounsko-Litoměřicko). Jednotlivé venkovské oblasti tak jsou nesrovnatelné nejen svou velikostí či geografickým profilem, ale i s ní související velikostní strukturou obcí a hustotou obyvatel. Například nejmenší obce (do 200 obyvatel) zaujímají přes 30 % území Krušnohoří, ale jen necelých 6 % počtu obyvatel, zatímco na Lounsko-Litoměřicku sice tyto obce nepředstavují ani 10 % rozlohy, ale podíl obyvatel mají téměř stejný. **Hustota zalidnění** Krušnohoří je tak pouze na polovině celkového průměru hodnoty venkova, což podtrhuje jeho horský charakter. Na druhou stranu dva regiony se zcela odlišným reliéfem a tím i charakterem osídlení, jako je Děčínsko a Lounsko-Litoměřicko, mají hustotu zalidnění téměř stejnou.

Hustota zalidnění venkova jako celku je téměř desetkrát menší, než je v městském prostoru. Pokud však budeme uvažovat pouze zastavěné plochy, pak je hustota na venkově zhruba jen 3krát až 4krát menší.

Hustota zalidnění



údaje jsou uváděny k 31. 12. 2008

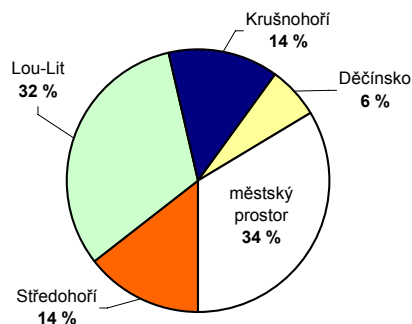
Část obce:

evidenční jednotka vytvářená budovami s čísly popisnými a čísly evidenčními přidělenými v jedné číselné řadě, která leží v jednom souvislém území. Pokud se obec nečlení na části, je pro potřeby statistiky považována za jednu část obce.

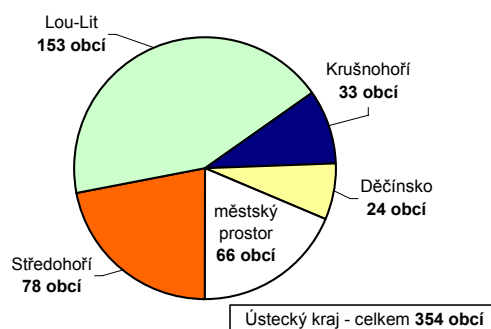
Hustota zalidnění:

počet obyvatel na 1 km²

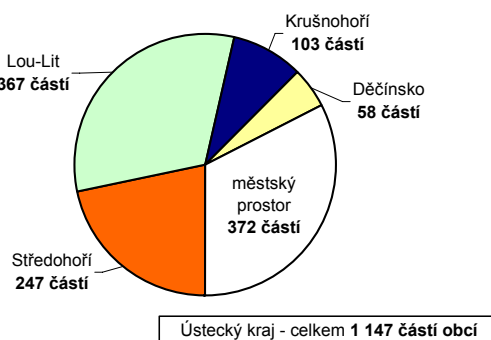
Rozloha k 31. 12. 2008



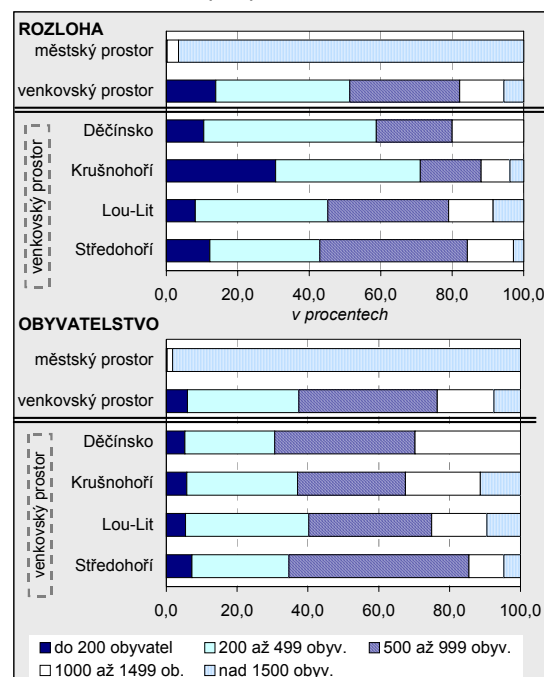
Počet obcí k 31. 12. 2008



Počet částí obcí k 31. 12. 2008



Rozloha a obyvatelstvo podle velikostních skupin obcí k 31. 12. 2008 (v %)



PRŮMĚRNÁ OBEC

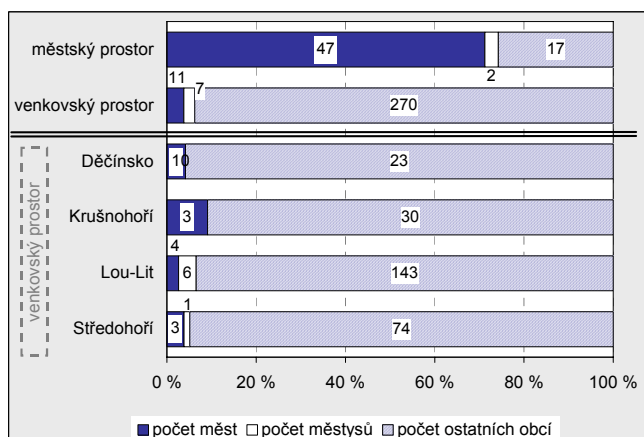
Rozloha průměrné venkovské obce je zhruba na 45 % průměrné městské obce, ale žije v ní jen něco málo přes 5 % počtu obyvatel průměrné městské obce.

Nejrozsáhlejší jsou venkovské obce Krušnohoří (přesahují průměrnou rozlohu 1 venkovské obce v kraji až o 79 %), naopak nejmenší jsou obce v Českém středohoří, které dosahují pouze 81 % venkovského průměru.

Zatímco podle průměrné rozlohy obce existují mezi venkovskými oblastmi velké rozdíly (rozpětí činí až 98 % průměru), z pohledu lidnatosti mají průměrné obce všech oblastí **zhruba stejný počet obyvatel** (rozdíl mezi maximem a minimem činí pouze 16 % průměru). Toto zjištění se však dalo předpokládat, neboť počet obyvatel byl hlavním vymežovacím kritériem venkova.

Počet částí obcí připadající na 1 obec potvrzuje různě intenzivní dlouhodobě probíhající **proces (dez)integrace** obcí. Po roce 1990, kdy se dala obcím možnost nabýt opětovně samostatnosti, vzniklo mnoho staronových obcí například právě na Lounsku-Litoměřicku (zde je relativně malý počet částí obcí na 1 obec). Naopak v řídko osídleném pohraničí Krušných hor tento proces neprobíhal a počet obcí, který připadá na 1 obec je (stejně jako v Českém středohoří) poměrně vysoký.

Statut obce: města, městyse, ostatní obce k 31. 12. 2008



vše počítáno k 31. 12. 2008

Část obce:
viz předchozí

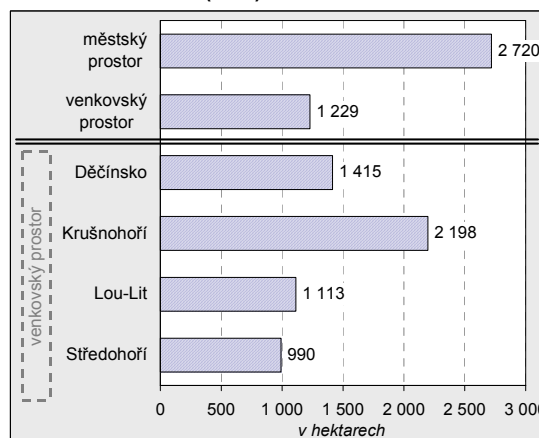
Základní sídelní jednotka:

část území obce s jednoznačnými územně technickými a urbanistickými podmínkami nebo spádové území seskupení objektů obytného nebo rekreačního charakteru

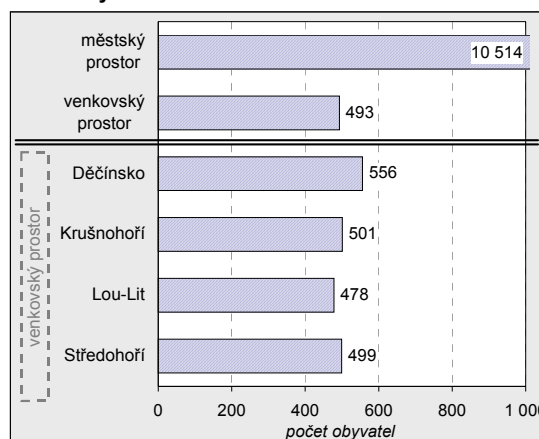
Statut města, městyse, ostatních obcí:

do roku 2006 platilo, že městem se může stát obec, která má alespoň 3 000 obyvatel a její návrh na získání statutu města projde příslušným legislativním procesem. Se schválením zákona 234/2006 Sb. však byla obnovena také tzv. historická města a městyse. Pokud obec měla statut města či městyse před rokem 1954, pak si o obnovení titulu města a městyse může zažádat a to bez ohledu na počet obyvatel.

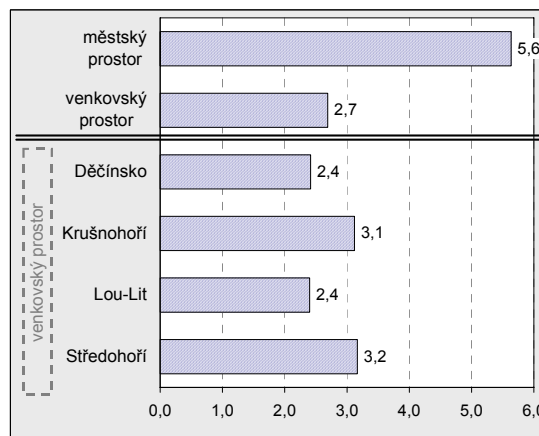
Rozloha na 1 obec (v ha)



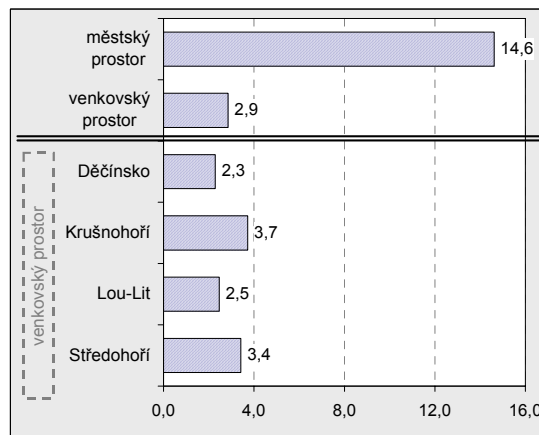
Počet obyvatel na 1 obec



Počet částí obce na 1 obec



Počet základních sídelních jednotek na 1 obec

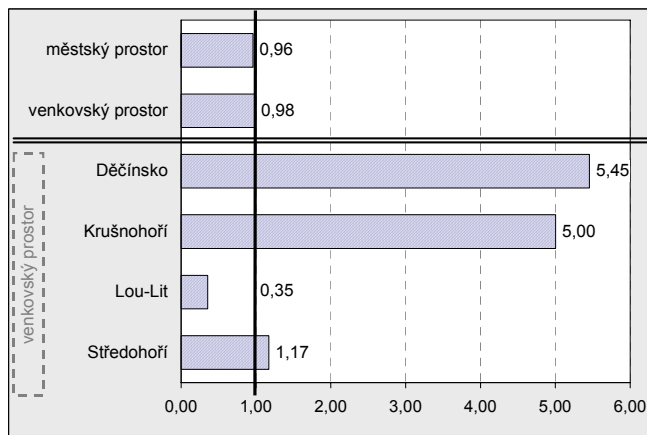


VYUŽÍVÁNÍ PŮDY

Vysoký podíl zemědělské a orné půdy na celkové rozloze je jednou ze základních charakteristik venkovských oblastí. Ani v městských obcích však není tento podíl zanedbatelný. Obzvláště v městském prostoru tradičně zemědělských okresů Loun a Litoměřic dosahují tyto plochy stejného podílu, jako v jejich venkovských oblastech. Zcela nejméně je orná, ale i zemědělské půdy v Krušnohoří a na Děčínsku, a to výrazně ve prospěch lesních ploch, které zaujímají více než 60 % jejich celkové rozlohy. Zcela ve stejném duchu, je nejméně **lesních ploch** v oblasti Lounska-Litoměřicka a také ve městech těchto okresů. Hlavně díky městům na úpatí Krušných hor je však celková lesnatost městského i venkovského prostoru v kraji velmi podobná.

Dobývací prostory v pánevních oblastech se z velké části rozkládají na území městského prostoru, o čemž vypovídá i více než dvojnásobný podíl dobývacích ploch ve městech než jaký je na venkově. I z tohoto důvodu je **ekologická stabilita krajiny** ve městech mírně horší, než na venkově. Nicméně vzhledem k tomu, že i orná půda je chápána jako nestabilní, výrazně to snižuje ekologickou stabilitu i některých venkovských oblastí, zejména Lou-Litu. Naopak Krušnohoří (i s relativně vysokým podílem dobývacích ploch) jsou s Děčínskem hodnoceny jako přírodě blízká krajina.

Koeficient ekologické stability krajiny



vše počítáno k 31. 12. 2008

Podíly zemědělské, orné, lesní půdy, dobývacích a využívaných ploch:

podíl na celkové rozloze oblasti

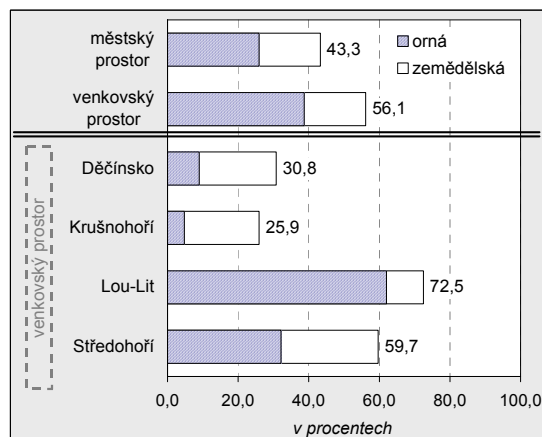
Zastavěné a jinak využívané plochy:

součet zastavěných ploch a nádvorí, železniční dráhy, dálnic, silnic, ostatních komunikací, ostatních dopravních ploch, sportovišť a rekreačních ploch, hřišťových a umových hájů, kulturních a osvětových ploch, manipulačních ploch a dobývacích prostorů

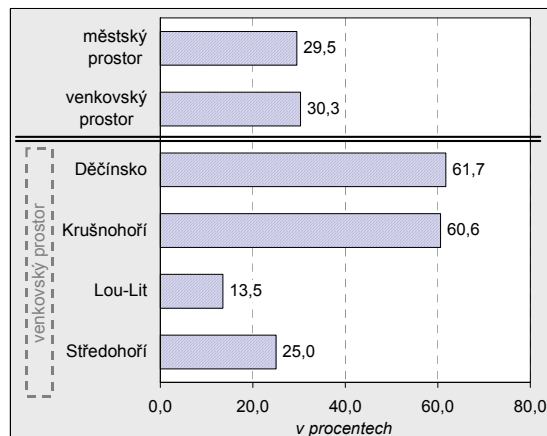
Koeficient ekologické stability krajiny:

poměr ploch stabilních (tj. chmelnice, vinice, zahrady, ovocné sady, trvalé travní porosty, lesní a vodní plochy) a nestabilních (tj. orná půda, zastavěné plochy a nádvorí, ostatní plochy) krajinných prvků v daném území. Území nadprůměrně využívané se zřetelným narušením přírodních struktur (0,10-0,30), území intenzivně využívané (0,31-1,00), celkem vyvážené území (1,00-2,99), přírodní a přírodě blízká krajina (nad 3,00).

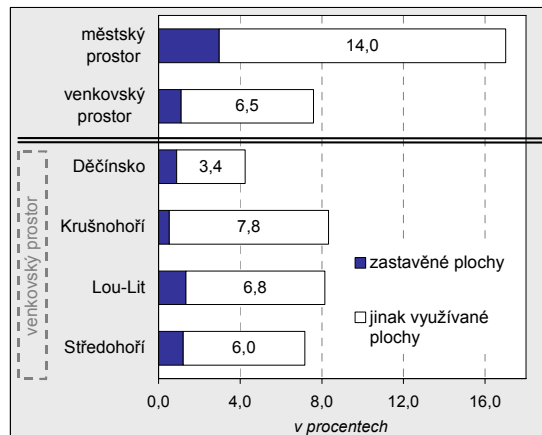
Podíl zemědělské a orné půdy (v %)



Podíl lesní půdy (v %)



Podíl zastavěných a jinak využívaných ploch (v %)



Podíl dobývacích ploch (v %)

