



Co se stalo v krajích České republiky za uplynulých šest let?

Statistici Českého statistického úřadu hodnotí **výsledky krajů** z roku 2011 a srovnávají je s lety od roku 2005. K jakým výsledkům došli, se dozvíte z následující analýzy, kterou doplňuje příloha uvnitř tohoto vydání časopisu.

Do roku 2011 nevstupovaly kraje za stejných podmínek. Územní disparity se prohloubily v souvislosti se zpomalením ekonomického růstu již v roce 2008. V roce 2009, kdy se nejvýrazněji projevil ekonomický pokles, se meziročně snížil objem hrubého domácího produktu ve srovnatelných cenách ve všech krajích.

V roce 2010 pokles dále pokračoval v Karlovarském kraji. Jinde již došlo k nárůstu (data za rok 2011 bude mít ČSÚ k dispozici v listopadu 2012). Z dlouhodobějšího pohledu – při srovnání s úrovní v roce 2005 – nejvíce vzrostl hrubý domácí produkt (HDP) ve Středočeském kraji (+ 30 %). Naopak Karlovarský kraj zůstal v roce

2010 mírně pod úrovní roku 2005. Nutno poznamenat, že objem HDP v tomto kraji již od roku 2008 stále klesá.

Dopady na sociální oblast – růst nezaměstnanosti, růst podílu osob odcházejících do předčasného starobního důchodu, zpomalení růstu mezd – byly patrné ve většině krajů. I když výsledky roku

2011 ukazují, že se celková situace trochu zlepšila, rozdíly mezi kraji zůstávají v podstatě nezměněny.

Výsledek stěhování

Snížení přírůstku obyvatelstva České republiky se projevilo především v roce 2009 a pokračovalo také v dalších letech. Negativní



výsledek stěhování (převaha počtu vystěhovalých nad přistěhovalými) byl v posledních letech zaznamenán především v moravských krajích, s výjimkou Jihomoravského kraje, v Karlovarském, Ústeckém a do určité míry i v Královéhradeckém kraji. Naproti tomu pokračující suburbanizace zázemí Prahy vedla k vysokému růstu počtu obyvatel Středočeského kraje, i když se v roce 2011 přírůstek stěhování proti roku 2008 snížil na polovinu a přirozený přírůstek také poklesl. Středočeský kraj však udržel svou vedoucí pozici v dynamice přirozeného a migračního přírůstu před Hl. m. Prahou.

Přirozený přírůstek měl na vývoj počtu obyvatel mnohem menší vliv. Projevoval se v něm především vývoj počtu narozených dětí. Jejich počty se do roku 2008 ve všech krajích zvyšovaly (i když s různou intenzitou), ale od roku 2009 se začala tendence obracet. V roce 2011 již došlo k poklesu ve všech krajích České republiky. Naproti tomu vývoj počtu zemřelých není tak jednoznačný, lze říci, že ve všech krajích mírně kolísá.

Zastoupení cizinců v populaci se začalo celostátně snižovat již v roce 2009. Výjimku tvořilo Hlavní město Praha a Jihomoravský kraj, kde růst pokračoval i v roce 2009. V roce 2010 podíl cizinců nerostl v žádném kraji, ale výrazněji se snížil pouze v Plzeňském kraji.

Vysoký migrační přírůstek mladšího obyvatelstva ve Středních Čechách a v Praze vedl k tomu, že se zde v roce 2011 proti roku 2006 index stáří zvýšil jen mírně (vyjadřuje kolik osob ve věku 65 a více let připadá na 100 dětí do 14 let). Hl. m. Praha ho má v mezikrajském srovnání nejvyšší a Středočeský kraj spolu s Ústeckým krajem nejnižší.

Nejrychleji v posledních pěti letech stárlo obyvatelstvo na Vysočině a v Moravskoslezském a Karlovarském kraji.

Kde je nejvyšší nezaměstnanost?

Struktura hospodářství není ve všech krajích stejná. Vytvářela se v dlouhodobém vývoji a samozřejmě se v ní projeví změny po roce 1990, kdy došlo k restrukturalizaci řady odvětví. V současné době je nejvýznamnější sektor služeb a jeho podíl se ve většině krajů dále mírně zvyšuje.

Primární sektor má větší podíl pouze v Kraji Vysočina a v Jihomočeském kraji. Naopak podíl terciárního sektoru je nejvýznamnější v Praze a ve Středočeském kraji.

Po několika letech relativně stabilní úroveň začala na podzim 2008 růst míra nezaměstnanosti. Ve všech krajích pokračoval nepříznivý trend v průběhu celého roku 2009. Rok 2010 byl pak provázen obnovením určité sezónní cykličnosti s náznakem zlepšování vývoje. Ke konci roku 2011 byla míra nezaměstnanosti ve všech krajích (s výjimkou Prahy a Středočeského kraje) nižší než na konci roku 2009. Praha a Středočeský kraj však dlouhodobě patří k oblastem s nejnižší mírou nezaměstnanosti.

Při relativně vysokém růstu míry nezaměstnanosti a jejím následném poklesu ve všech krajích

zůstaly zachovány její regionální rozdíly. Mezi koncem roku 2008 a 2010 vzrostla míra nezaměstnanosti v Hlavním městě Praze na dvojnásobek (v roce 2011 jen mírně poklesla), přesto je zde nezaměstnanost v ČR nejnižší. Obdobně protipól – Ústecký kraj – zůstává (při zvýšení z 10,3 % na 13,9 % a následném poklesu v roce 2011 na 12,9 %) regionem s nejvyšší nezaměstnaností. Ani postavení ostatních krajů na pomyslném žebříčku se téměř nezměnilo. Jedinou výjimkou je Olomoucký kraj, který se vlivem silného růstu nezaměstnanosti posunul hned za nejpostizenější Ústecko.

Zajímavý je pohled až do úrovně jednotlivých obcí (viz kartogram v příloze), kdy zjišťujeme poměrně značné rozdíly i uvnitř jednotlivých krajů. Je pravidlem, že menší nezaměstnanost je kolem větších měst a naopak mnohem větší problémy se koncentrují v odlehlejších oblastech s nedostatkem pracovních příležitostí a špatnou dopravní obslužností. Přitom tyto rozdíly zůstávají v časovém vývoji prakticky stabilní.

V roce 2010 rostl podíl dlouhodobě nezaměstnaných na pracovní síle oproti celkové nezaměstnanosti rychleji (nárůst o téměř

1 procentní bod). V roce 2011 se pak tento nárůst prakticky zastavil.

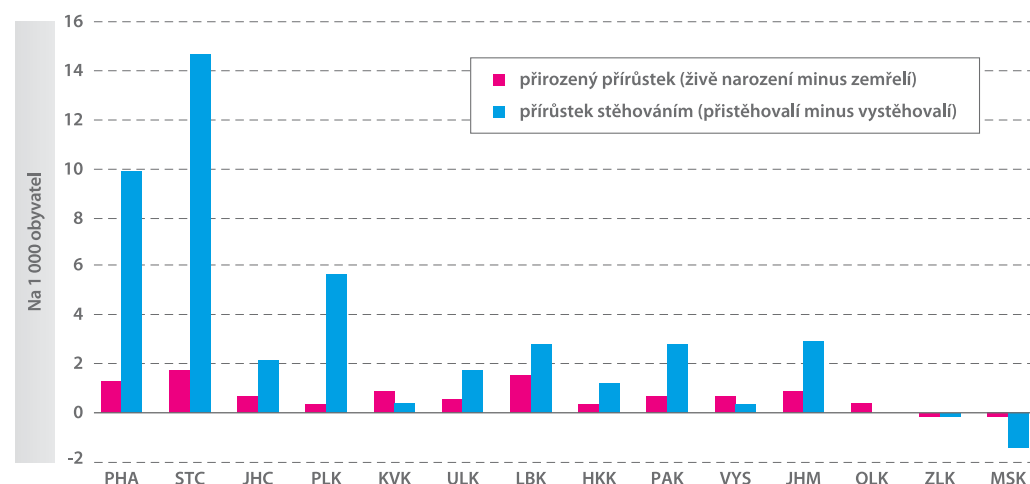
Nejvíce nezaměstnaných, kteří hledají práci déle než jeden rok, je v Ústeckém a Moravskoslezském kraji. Relativně nejvíce jich však v posledních letech přibývalo v Olomouckém kraji. Nejpomaleji rostl jejich podíl v posledních třech letech v Praze.

Nejvyšší mzdy v Praze

Relativně rychlý růst mezd se v roce 2009 značně zpomalil. Až v roce 2011 bylo podle předběžných výsledků zaznamenáno mírné oživení, které však nebylo stejné ve všech krajích. Meziroční nárůst průměrné mzdy se pohyboval od 0,1 % v Praze až po 3,3 % ve Středočeském kraji. Nárůst průměrných mezd především v letech 2009 a 2010 vycházel při omezení celkového objemu vyplacených mzdových prostředků ze změny struktury zaměstnanců (častěji byli propouštěni zaměstnanci s nižšími mzdami) a poklesu nemocnosti.

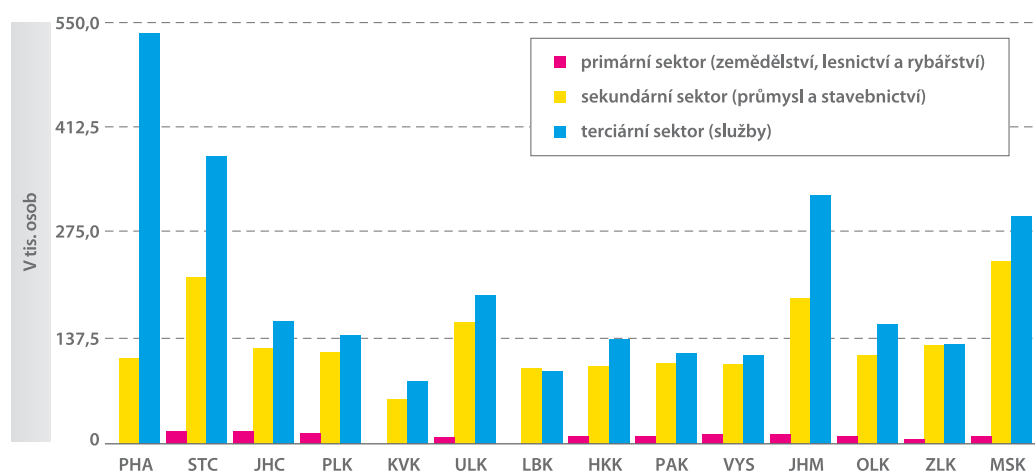
Mezi vývojem mezd v jednotlivých krajích nejsou z dlouhodobějšího pohledu významnější rozdíly. V podstatě se zachovaly tradiční diference. Nejvyšší průměrné hrubé měsíční mzdy byly v roce 2011

Přírůstek (úbytek) obyvatelstva v letech 2006 až 2011 (roční průměr)



Zdroj: ČSÚ

Zaměstnaní podle kraje bydliště a podle sektorů v roce 2011



Zdroj: ČSÚ

zaznamenány v Praze (31 109 Kč v přepočtu na plný pracovní úvazek) a naopak nejnižší v Karlovarském kraji (20 952 Kč). Obdobně rozpětí je i mezi mzdovým mediánem v těchto dvou krajích.

V souvislosti se mzdovým vývojem se růst příjmů domácností v roce 2009 značně zpomalil. Meziročně v roce 2009 poklesl čistý disponibilní důchod domácností připadající na jednoho obyvatele v šesti krajích a v roce 2010 (poslední dostupný údaj) dokonce v sedmi krajích – nejvíce v Jihočeském a Olomouckém kraji. V posledních pěti letech disponibilní příjmy na obyvatele nejvýrazněji rostly v krajích s nejnižší úrovní příjmů – v Ústeckém, Karlovarském a Moravskoslezském kraji. Jako jednu z příčin tohoto vývoje lze spatřovat růst sociálních příjmů.

Výrobní odvětví v detailech

Zatímco v roce 2008 více než čtvrtina (26,8 %) HDP směřovala do tvorby hrubého fixního kapitálu (THFK), v roce 2009 poklesl tento podíl na 24,8 % a v roce 2010 na 24,4 %. Snížení podílu THFK na HDP zaznamenalo v roce 2008 celkem osm krajů, v roce 2009 deset a v roce 2010 šest krajů. Snížení

míry investic ve všech třech letech zaznamenaly dva kraje – Středočeský a Jihomoravský. Celkově došlo k největšímu poklesu proti roku 2007 v Hl. m. Praze, kde je přesto průměrná míra investování v posledních pěti letech nejvyšší a přesahuje 32 %.

Snížení zemědělské produkce se v roce 2009 nevyhnulo žádnému kraji. Přitom v deseti krajích byla produkce na hektar zemědělské půdy nejnižší za posledních pět let. Došlo ke kombinaci nižší rostlinné produkce vlivem podprůměrné sklizně za současného poklesu živočišné produkce, hlavně mléka a masa. V roce 2010 sice ve všech

krajích vzrostla rostlinná produkce, ale celkový objem zemědělské produkce na jeden hektar nedosáhl v žádném kraji úrovně z let 2007 a 2008. Ve výsledcích roku 2011 se příznivě projevuje výrazně vyšší sklizeň většiny plodin a růst produkce mléka i vajec.

Oživení průmyslu (v podnicích se stem a více zaměstnanci, které mají své sídlo v kraji) pokračovalo i v roce 2011. Ve všech krajích tržby z prodeje průmyslových výrobků rostly. Nad úroveň roku 2008 se již v roce 2010 dostaly tržby v průmyslových podnicích Středočeského, Pardubického, Moravskoslezského kraje a Hlavního

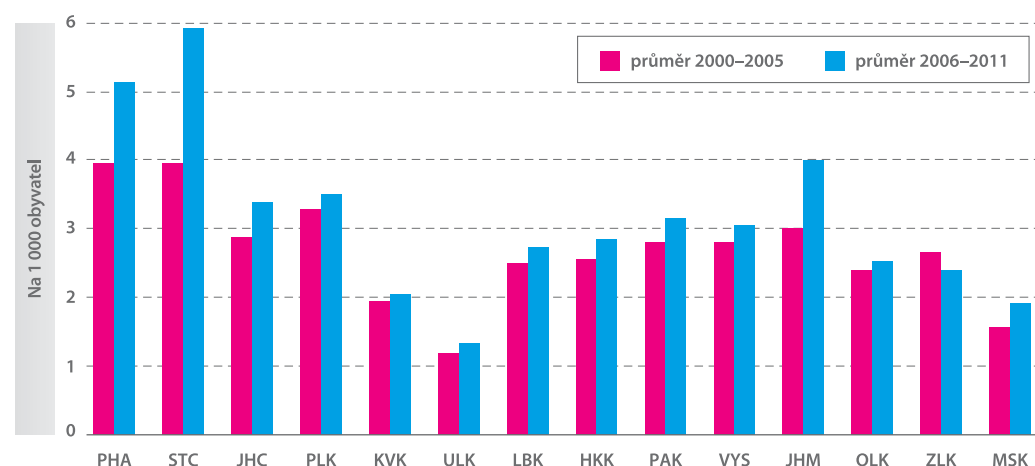
města Prahy, tedy v krajích s vysokým podílem výroby dopravních prostředků a elektroniky a zároveň s vysokým podílem vývozu. V roce 2011 k nim přibýly další čtyři kraje.

Oživení hospodářství se v roce 2010 a 2011 projevilo i v oblasti cestovního ruchu. Po dvouletém úbytku počtu hostů hromadných ubytovacích zařízení se jejich počet v roce 2010 meziročně zvýšil o 1,9 % a v roce 2011 o 5,6 %. Počet hostů se znovu vrátil na úroveň před rokem 2009. Rozhodující vliv na to mělo zvýšení počtu ubytovaných cizinců v hlavním městě. Praha si tak upevnila dominantní postavení v cestovním ruchu – v roce 2010 i v roce 2011 zde nocovalo 39 % všech hostů hromadných ubytovacích zařízení v ČR, přitom u cizinců byl tento podíl dokonce 65 %. Naproti tomu se od roku 2005 snižoval počet hostů ve Středočeském kraji a od roku 2007 v Jihočeském, Ústeckém, Libereckém a Královéhradeckém kraji, ale v roce 2011 došlo ke zvýšení ve všech krajích.

Bytová výstavba za zenitem

A jak je to se stavební aktivitou na území všech krajů? V roce 2009 se objem stavebních prací snížil v de-

Průměrný roční počet dokončených bytů v letech 2000 až 2011



Zdroj: ČSÚ

seti krajích, v roce 2010 dokonce všude. Ani výsledky roku 2011 nejsou příznivější. Při celkovém meziročním poklesu o 5,7 % vzrostl objem stavebních prací meziročně pouze na území Jihočeského kraje a Kraje Vysočina. Dlouhodobě nízký je v Libereckém, Královéhradeckém a Pardubickém kraji a do roku 2009 také ve Zlínském kraji. Ani hlavní město se poklesu nevyhnulo. Jestliže zde v roce 2005 činil objem stavebních prací na obyvatele 216 % republikového průměru, v roce 2011 to bylo jen 181 %. Naproti tomu byly v Královéhradeckém kraji prostavěny jen necelé dvě třetiny průměru republiky.

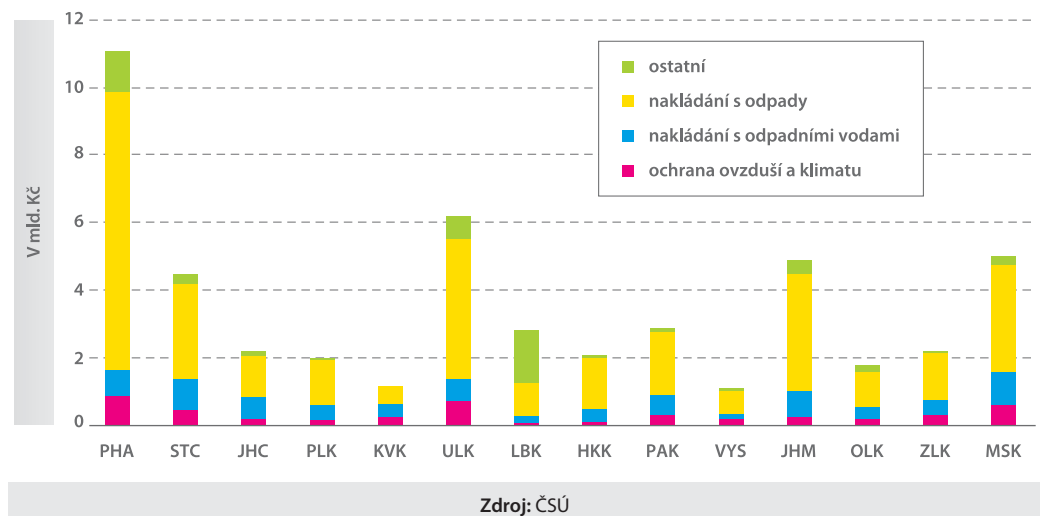
Bytová výstavba, zejména zahajování výstavby nových bytů, je velmi těsně spojena s hospodářským vývojem. Největší počet nových bytů v uplynulých 20 letech se začal v České republice stavět v roce 2007 (v přepočtu na 1 000 obyvatel již o rok dříve). Avšak v Praze a Středočeském kraji bylo maximum zaznamenáno již v roce 2005. Naproti tomu v pěti krajích byla výstavba nejvíce bytů zahájena až v roce 2008. Počet dokončených bytů kulminoval v roce 2007 především v Praze, Středočeském a Jihomoravském kraji. V ostatních krajích byla maxima zaznamenána později. Celkově však od roku 2008 počet dokončených bytů spíše klesá. V roce 2011 došlo kromě Ústeckého kraje k poklesu ve všech krajích.

Životní prostředí se zlepšuje

Pozitivní vývoj v letech 2008 a 2009 v oblasti emisí souvisí s poklesem průmyslové výroby včetně výroby elektřiny z hnědého uhlí. Na pokles produkce oxidů dusíku působilo i snižování intenzity dopravy.

Ke snížení měrných emisí oxidů dusíku došlo v roce 2009 ve všech krajích a v roce 2010 vzrostly pouze v Moravskoslezském kraji. Měrné emise oxidu siřičitého vzrostly v ro-

Neinvestiční výdaje na ochranu životního prostředí v letech 2006 až 2010
(podle sídla subjektu, roční průměr)



ce 2009 ve čtyřech krajích, v absolutním vyjádření zejména v Ústeckém a Plzeňském kraji, v roce 2010 však v obou krajích poklesly pod úroveň roku 2008. Opětovné hospodářské oživení vedlo v roce 2010 k růstu emisí oxidu siřičitého v sedmi krajích, nejvýrazněji v Pardubickém kraji. Nejpriznivější situace z hlediska emisí oxidu siřičitého zůstává na Vysočině a v Jihomoravském kraji, emisí oxidů dusíku v Jihočeském a Libereckém kraji. Naproti tomu nejkritičtější situace z hlediska emisí oxidu siřičitého trvá v Ústeckém a Moravskoslezském kraji, z hlediska emisí oxidů dusíku pak v Hlavním městě Praze a v Ústeckém kraji.

Na rozdíl od snížení produkce podnikového odpadu v roce 2009 v souvislosti s poklesem průmyslové a stavební výroby se produkce komunálního odpadu zvyšovala. Relativně největšími producenty komunálního odpadu (v přepočtu na obyvatele) jsou Středočeský kraj a Vysočina, tedy území s rozdrobenou sídelní strukturou a nižším podílem městského obyvatelstva. Nejnížší objem komunálního odpadu na obyvatele byl v průměru let 2006–2010 zjištěn v Královéhradeckém kraji, tedy kraji s dlouhodobě nejvyšším podílem oddělené sbíraných složek komunálního od-

padu. Naproti tomu Karlovarský, Ústecký a Středočeský kraj mají podíl separovaného odpadu dlouhodobě podprůměrný.

Obdobně jako se od roku 2008 snižuje celkové množství fakturované vody dodané z vodovodů pro veřejnou potřebu, klesá i spotřeba vody v domácnostech. Ekonomické tlaky (růst ceny vodného a stočného) vedly k tomu, že byl meziroční pokles specifického množství vody fakturované domácnostem v roce 2011 zaznamenán ve všech krajích s výjimkou Prahy, Jihomoravského a Moravskoslezského kraje. Ve Středočeském kraji klesala v posledních pěti letech spotřeba vody nejpomaleji. Tento jev může být mimo jiné i projevem suburbanizace. Zatímco ještě v roce 2006 byla ve Středočeském kraji spotřeba vody na obyvatele 9 % pod republikovým průměrem, v roce 2010 byla zde již spotřeba nadprůměrná. Nejvyšší spotřebu vody v domácnostech má Hlavní město Praha, průměr ČR na obyvatele je zde překročen o 18,7 %. Naproti tomu nejnížší množství vody fakturované domácnostem v přepočtu na jednoho obyvatele mají domácnosti ve Zlínském kraji a na Vysočině, což zřejmě souvisí s tím, že část domácností čerpá užitkovou vodu z vlastních studní.

Investiční výdaje na ochranu životního prostředí byly v průměru let 2006–2010 nejvyšší v Plzeňském kraji a naopak nejnižší v Olomouckém a Karlovarském kraji. Více prostředků bylo vynaloženo na budování čistíren odpadních vod, postupně se snižuje objem prostředků vynakládaných na ochranu ovzduší. Z neinvestičních výdajů jde největší část ve všech krajích na nakládání s odpady.

Podrobnější informace o jednotlivých krajích najdete v publikacích **Základní tendence demografického, sociálního a ekonomického vývoje kraje v roce 2011**, které ČSÚ zveřejní koncem srpna 2012 na internetu a v omezeném rozsahu i v tištěné podobě.

Více na internetových stránkách jednotlivých krajských správ ČSÚ.

Jan Honner
odbor informačních služeb
ČSÚ Praha
Petr Dědič
oddělení informačních služeb
Krajská správa ČSÚ v Pardubicích