

8. Státní rozpočet

Hospodaření státního rozpočtu se především vlivem vývoje ve 2. čtvrtletí propadlo k nejhlubšímu deficitu v novodobé historii ČR.

Za 1. až 3. čtvrtletí se hospodaření státního rozpočtu (SR)¹ propadlo k historickému deficitu 252,7 mld. korun. Více než polovina z této částky souvisela s opatřeními přijatými na podporu občanů a firem v souvislosti s pandemií covidu-19, která měla dopad na příjmovou i výdajovou stranu SR². Dosud nejvyšší schodek v tomto období roku, který z velké části reflektoval dopady předchozí hluboké hospodářské recese, byl zaznamenán v roce 2011 (105,1 mld.). K letošnímu výsledku nejvíce přispěl výrazný deficit ve 2. čtvrtletí (150,5 mld.), v němž citelný útlum ekonomické aktivity v některých odvětvích doprovázený úlevami podnikatelským subjektům vyústil v propad daňového inkasa. Zároveň vznikla akutní potřeba posílení výdajových transferů (nákup zdravotnického materiálu či programy na stabilizaci zaměstnanosti). Se schodkovým hospodařením se však SR potýkal ve všech dosavadních měsících roku. Tento neočekávaný vývoj nevyhnutelně přinesl potřebu zásadní revize původně schváleného celoročního rozpočtového deficitu³.

Propad celkových daňových příjmů byl jen částečně tlumen silícím přílivem prostředků z rozpočtu EU.

Celkové příjmy SR se letos za tři čtvrtletí meziročně snížily o 4,1 %, resp. 45 mld. korun. Projevil se citelný výpadek celkových daňových příjmů (včetně pojistného) ve výši 62,4 mld. korun. Zatímco v 1. čtvrtletí 2020 daňové příjmy SR meziročně ještě rostly (+4,6 %), ve 2. čtvrtletí nastal propad (-19,4 %). V následujícím kvartálu došlo k určité stabilizaci (-3,5 %), neboť většina významných protipandemických restrikcí byla zrušena. Souhrnné celostátní inkaso daní (bez pojistného) se na úrovni všech veřejných rozpočtů v 1. až 3. čtvrtletí meziročně snížilo o 7,8 %. K poklesu došlo naposledy ve shodném období roku 2009, tehdy ale byla jeho hloubka takřka dvojnásobná (-13,1 %). Redukce celkových příjmů SR byla tlumena silícím přílivem prostředků z rozpočtu EU a finančních mechanismů, které byly meziročně vyšší téměř o čtvrtinu (resp. 19 mld. korun). Podobně jako vloni, byl v mírně nižším objemu, podpořil příjmy SR převod prostředků z privatizačního účtu (+13 mld. korun).

Celostátní výběr daně z příjmů právnických osob byl nejslabší za posledních pět let.

K poklesu daňových příjmů SR za tři čtvrtletí nejvíce přispěl výběr korporátní daně, jenž byl meziročně o pětinu nižší (resp. o 19,3 mld. korun). Celostátní inkaso této daně bylo nejslabší za posledních pět let. Vedle nižší ekonomické aktivity i klesající míry zisku podniků se projevil i vliv prominutí červnové zálohy na daň z příjmů právnických osob (dopad -13,5 mld.). Negativní vliv na výběr daně měla i další opatření na podporu podniků (možnost individuálního stanovení odlišných záloh daně, zpětné uplatnění daňové ztráty⁴) s negativním dopadem na SR ve výši 5,1 mld. korun.

Silný pokles výběru daně z příjmu fyzických osob byl zásadně ovlivněn vyplacenými kompenzačními bonusy, prominutím částí záloh daně či možností jejich snížení.

Na dani z příjmu fyzických osob (FO) placené plátcí získal SR meziročně o 8,7 % (resp. 9 mld. korun) méně. Obdobným tempem se snížilo i celostátní inkaso této daně, a překonalo tak dosud nejhlubší pokles v současném miléniu⁵. Nižší příjem z této daně byl zásadně ovlivněn přímou podporou formou vyplacení kompenzačních bonusů zejména OSVČ (ve výši 14,5 mld. korun⁶), projevil se rovněž vyšší počet osob pečujících o dítě v období uzavření škol, pokles zaměstnanosti i nižší dynamika růstu průměrných mezd v ekonomice. Stabilizace během 3. čtvrtletí 2020 se promítla růstem výběru výše uvedené daně (+3,9 %). Bezmála o pětinu klesl za tři čtvrtletí meziročně příjem SR z ostatních daní od FO. Zatímco inkaso daně vybírané srážkou stagnovalo, u daně

¹ Pokud není uvedeno jinak, vycházejí všechny údaje týkající se státního rozpočtu z dat Ministerstva financí o pokladním plnění.

² Celkem se za období od ledna do září 2020 jednalo dle propočtů MF o 148 mld. korun.

³ Původně plánovaný deficit ve výši 40 mld. korun vycházel ze zákona o státním rozpočtu ČR (schváleného 4. prosince 2019). V březnu a dubnu 2020 vstoupily v platnost zákony počítající s prohloubením deficitu na 200, respektive 300 mld., na počátku července byl pak schválen dosud platný schodek 500 mld. korun.

⁴ Poplatníci mohou uplatnit odpočet odhadnuté výše ztráty za zdaňovací období 2020 již v přiznání k dani z příjmů právnických osob za zdaňovací období 2019.

⁵ V 1. až 3. čtvrtletí 2008 kleslo celkové inkaso této daně o 7,6 %. Zásadní vliv tehdy mělo zavedení rovné 15% daně ze superhrubé mzdy.

⁶ Kromě OSVČ byla malá část této podpory vyplacena i společníkům malých s. r. o. a také osobám pracujícím na dohody.

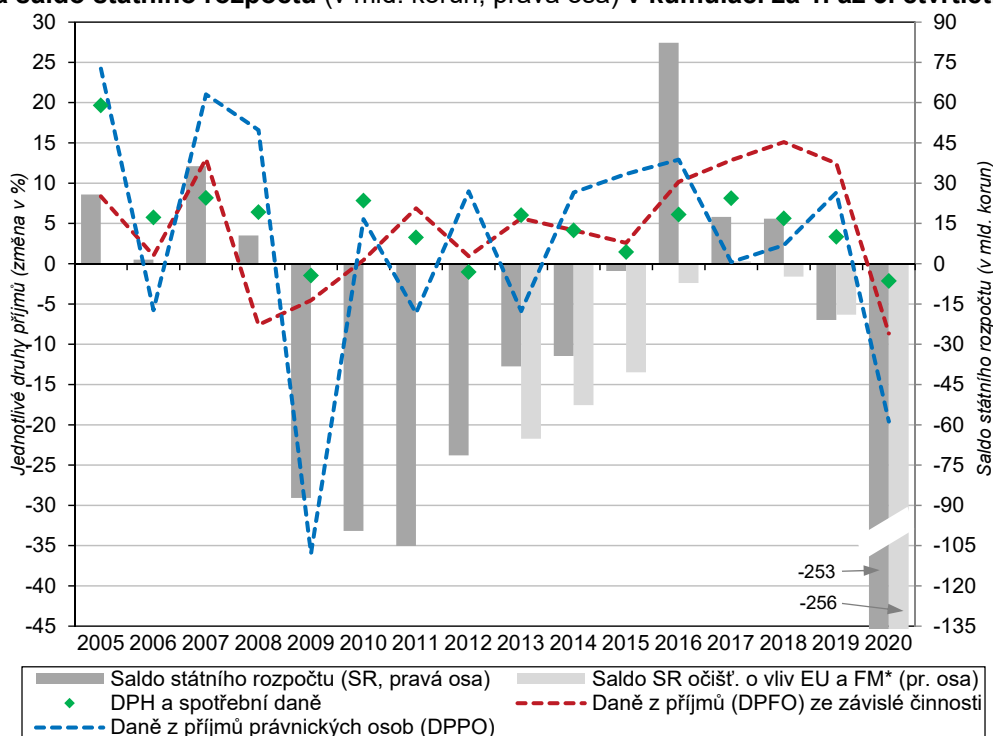
placené poplatníky došlo k poklesu o 3 mld. korun (zejména vlivem prominutí části záloh daně, popřípadě jejich snížením).

Inkaso DPH bylo ovlivněno jarním propadem maloobchodních tržeb. Ve 3. čtvrtletí ale výběr mírně rostl.

Nižší přepravní výkony i pokračující útlum příjezdového cestovního ruchu poznamenaly výběr daně z minerálních olejů i alkoholických produktů.

Vliv nepřímých daní na pokles celkového inkasa SR byl řádově menší. Z váhově dominantní daně – DPH – plynulo v 1. až 3. čtvrtletí do SR meziročně o 1,8 % (resp. o 3,7 mld. korun) méně. K poklesu výběru daně došlo letos poprvé za posledních osm let. Přispěl k tomu vývoj ve 2. čtvrtletí 2020, kdy inkaso meziročně kleslo o šestinu, naopak v 1. i 3. čtvrtletí byl zaznamenán shodně 6% růst⁷. Celkové inkaso SR ze spotřebních daní (včetně energetických daní) se v 1. až 3. čtvrtletí snížilo o 2,3 % (resp. o 2,6 mld. korun). Projevil se zejména výpadek inkasa klíčové daně z minerálních olejů (–9,2 %) vlivem citelné redukce přepravních výkonů (včetně tranzitní dopravy). Z podrobnějších údajů ČSÚ o spotřebě ropných produktů vyplývá, že pokles pokračoval i v letních měsících⁸. Uzavření pohostinských zařízení v jarních měsících, stejně jako utlumený příjezdový cestovní ruch pokračující i v letním období se podepsaly na mírném poklesu výběru daně z alkoholických produktů (pivo, líh). Inkaso daně z tabákových výrobků výhradně vlivem zvýšení sazby daně od počátku roku naopak rostlo (+8,0 %), zůstalo však za rozpočtovým očekáváním (mj. i vinou útlumu přeshraničních nákupů z Německa a Rakouska).

Graf č. 16 Celostátní inkasa vybraných daňových příjmů (meziročně v %) a saldo státního rozpočtu (v mld. korun, pravá osa) v kumulaci za 1. až 3. čtvrtletí



*Saldo očištěné o prostředky na programy a projekty z rozpočtu EU (včetně finančních mechanismů), které byly předfinancovány ze SR a následně jsou propláceny z rozpočtu EU a FM. Údaje jsou k dispozici počínaje rokem 2013. Zdroj: MF ČR

Běžné výdaje SR rostly rekordním 16% tempem. Polovina navýšení šla na vrub neplánovaných výdajů v souvislosti s pandemií covidu-19.

Celkové výdaje SR za tři čtvrtletí meziročně vzrostly o 16,6 %, resp. 187 mld. korun. Ani v samotném 3. čtvrtletí silné růstové tempo výdajů výrazněji nepolevilo. Proti původně schválenému rozpočtu (z konce roku 2019) bylo dosažené tempo více než čtyřnásobné. K růstu přispěly hlavně běžné výdaje (+16,0 %, +166 mld.), celá polovina z jejich přírůstku

⁷ Pozitivní vývoj ve 3. čtvrtletí pramenil ze stabilizace v maloobchodu (tržby zde meziročně vzrostly o 1 %) i z dodatečných úhrad částí daňových povinností odložených v předešlých měsících roku.

⁸ Během července a srpna 2020 klesla spotřeba motorové nafty meziročně o 2 %, u motorového benzínu mírně rostla (o 2 %). Nadále však trval hluboký pokles spotřeby leteckého petroleje (o 80 %). V úhrnu za tři čtvrtletí propadla spotřeba leteckého petroleje o 62 %, u motorového benzínu byla nižší o 9 %, u motorové nafty o 6 %. Za první dva měsíce roku 2020 přitom spotřeba všech hlavních ropných produktů rostla (například motorová nafta o 1,8 %, motorový benzin o 0,4 %).



| | |
|-----------------------------------------------------------------------------------------------------------------------------------|----------------------------------------------------------------------------------------------------------------------------------------------------------------------------------------------------------------------------------------------------------------------------------------------------------------------------------------------------------------------------------------------------------------------------------------------------------------------------------------------------------------------------------------------------------------------------------------------------------------------------------------------------------------------------------------------------------------------------------------------------------------------------------------------------------------------------------------------------------------------------------------------------------------------------------------------------------------------------------------------------------------------------------------------------------------------------------------------------------------------------------------------------------------------------------------------------------------------------------------------------------------------------------------------------------------------------------------------------------------------------------------------------------------------------------------------------------------------------------------------------------------------------------------------------------------------------------------------------------------------------------------------------------------------------------------------------------------------------------------------------------------------------------------------------------|
| <p>Běžné transfery podnikatelským subjektům vzrostly o 78 %.</p> | <p>šla na vrub výdajů spojených s protipandemickými opatřeními⁹. Letošní tempo růstu běžných výdajů bylo v současném miléniu dosud nejvyšší, když překonalo rekordní hodnotu z roku 2019 (+9,8 %). Z běžných výdajů za tři čtvrtletí nejvíce akcelerovaly neinvestiční transfery podnikatelským subjektům (+78 %), v nichž se soustřeďovala významná část protipandemických podpůrných opatření (26 mld. korun), zejména náhrada části mezd zaměstnanců v rámci programu Antivirus. Roli zde sehrály také vyšší výdaje na projekty operačního programu Podnikání a inovace pro konkurenceschopnost (6 mld.). Silně posílily i výdaje SR na neinvestiční transfery fondům sociálního a veřejného zdravotního pojištění (28 %), zejména zásluhou vyšších plateb za tzv. státní pojištění. Protipandemická opatření ovlivnila i další výdaje. Téměř o šestinu vzrostly jak běžné transfery příspěvkovým organizacím (primárně vlivem oddlužení vybraných nemocnic), tak transfery neziskovým organizacím (zčásti v důsledku posílení provozních výdajů na sociální služby). Posílení výdajů na neinvestiční nákupy (+17 %) z velké části odráželo nákup ochranných prostředků a výdaje související s covidem-19 (9 mld. korun). Na růstu objemově významných neinvestičních transferů územním rozpočtům (+23 %, resp. 35 mld. korun) se významně podílel mimořádný srpnový příspěvek obcím na zmírnění dopadů poklesu daňových příjmů. Klíčové však bylo navýšení výdajů na platy pracovníků základního a středního školství (+17 mld.) a v oblasti sociální péče. Výdaje na platy v ústředních orgánech státní správy byly vyšší o 5 %, necelá čtvrtina nárůstu souvisela s vyššími pracovními výkony ve vybraných oblastech (policie, armáda, hygienické stanice).</p> |
| <p>Svízný růst výdajů na platy pokračoval zejména v oblasti vzdělávání a sociální péče.</p> | |
| <p>Tempo růstu výdajů na sociální dávky zrychlovalo, jejich podíl na všech výdajích SR ale dále klesal.</p> | <p>K růstu běžných výdajů SR tradičně významně přispěly sociální dávky. Za tři čtvrtletí na ně SR vydal meziročně o 57 mld. korun více. Přestože meziroční tempo výdajů na sociální dávky vzrostlo o 12,7 % a proti tempu z 1. až 3. čtvrtletí roku 2019 zesílilo o více než polovinu, podíl dávek na všech výdajích SR klesl již čtvrtým rokem (na 38,6 %). Poprvé za posledních sedm let byl růst sociálních transferů tažen primárně nedůchodovými dávkami, které meziročně vzrostly téměř o třetinu (na 127,3 mld. korun). Nejvíce se projevil vliv akcelerace dávek nemocenského pojištění. Ty vzrostly takřka o polovinu (na 43,2 mld. korun)¹⁰. K růstu zde zhruba ze dvou třetin přispěla výplata ošetřovného poskytovaného z důvodu uzavření škol a jiných zařízení. Projevil se ale i nárůst celkové nemocnosti¹¹, vyšší počet proplacených dnů vlivem zrušení karenční doby, mírně vyšší bylo i čerpání peněžité pomoci v mateřství. O více než třetinu posílily výdaje na státní sociální podporu (na 38,7 mld. korun), a to takřka výhradně vlivem zákonného navýšení rodičovského příspěvku, neboť čerpání příjmově testovaných dávek (přídavky na děti, příspěvek na bydlení) dále kleslo. Došlo i ke zrychlení dlouhodobě rostoucího příspěvku na péči (o sedminu, resp. 3,1 mld.). Druhým rokem v řadě vydal stát více na podporách v nezaměstnanosti. Objem vyplacených dávek začal od počátku května 2020 výrazněji růst, v úhrnu od ledna do září vzrostl meziročně o 1,8 mld.¹² Vyšší přírůstek byl naposledy registrován v roce 2009. Počínající zhoršování finanční situace domácností dokládá i čerpání dávek hmotné nouze – pět let trvající citelný pokles objemu dávek se letos zastavil (za tři čtvrtletí +4 %, ve 3. čtvrtletí +18 %).</p> |
| <p>Nedůchodové sociální dávky táhl hlavně silný růst čerpání nemocenského pojištění i zákonné zvýšení rodičovského příspěvku.</p> | |
| <p>Dlouhodobější pokles vyplacených dávek hmotné nouze se zastavil.</p> | |
| <p>Výše vybraného pojistného na sociální zabezpečení meziročně propadla o rekordní 4,4 %.</p> | <p>Meziroční růst výdajů na důchody dosáhl v 1. až 3. čtvrtletí 7,6 % a jen mírně zaostal za loňským tempem (8,7 %), jež ale bylo nejvyšší po roce 2009. Při minimální změně celkového počtu osob pobírajících důchod (–0,3 %) byla rozhodujícím faktorem letošního růstu zákonná</p> |

⁹ Za 1. až 3. čtvrtletí 2020 šlo hlavně o výdaje do zdravotnictví (29,1 mld. korun, zejména nákup ochranných prostředků v souvislosti s covidem-19, oddlužení vybraných nemocnic, posílení platby státu za státní pojištění a zvýšení osobních nákladů pracovníků ve zdravotnictví), dále o program Antivirus A+B (17,8 mld.), ošetřovné pro zaměstnance a OSVČ (10,9 mld.), jednorázovou kompenzaci výpadku příjmů pro obce a města (13,4 mld.) či navýšení prostředků na platy a odměny v sociálních službách a dalších vybraných oblastech veřejného sektoru mimo zdravotnictví (3,1 mld.).

¹⁰ To se negativně projevilo v deficitu nemocenského pojištění, který se dle údajů České správy sociálního zabezpečení (ČSSZ) meziročně prohloubil (z –2,0 mld. korun na –18,1 mld. korun). Přispěl k tomu i téměř 9% pokles vybraného pojistného.

¹¹ Z údajů ČSSZ o dočasné pracovní neschopnosti plyne, že zatímco v 1. čtvrtletí 2020 počet pronesaných dnů meziročně klesl o 1,5 %, ve 2. čtvrtletí vzrostl o 15,8 % a v následujícím kvartálu o 13,4 %.

¹² V září 2020 činil počet osob s nárokem na podporu v nezaměstnanosti 85,5 tis., o rok dříve 70,7 tis. Počet všech registrovaných uchazečů o práci se přitom zvyšoval rychleji (z 202 na 277 tis.).

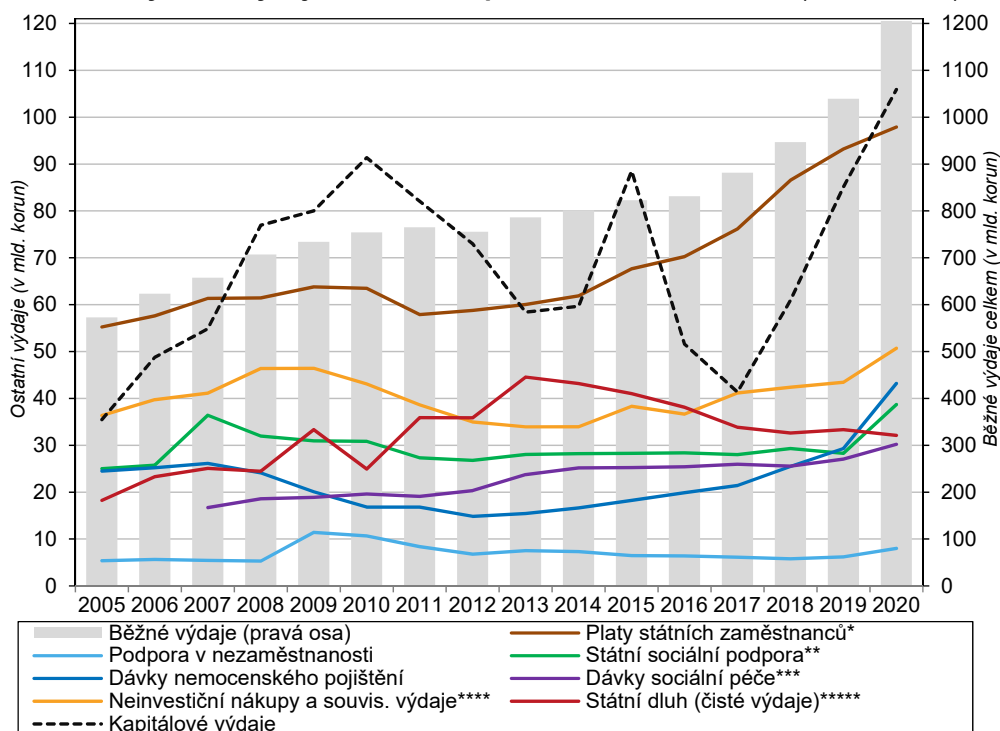
Deficit důchodového účtu byl nejhlubší za posledních šest let.

Výše investic ze SR vzrostla o čtvrtinu, zejména díky vývoji v 1. pololetí, resp. vyšším výdajům na dopravní infrastrukturu.

úprava důchodů¹³. Příjmy důchodového pojištění poprvé po roce 2013 nerostly. Hloubka poklesu překonala dosud rekordní hodnotu z roku 2009 více než dvojnásobně (-4,4 %). Zásadní roli zde sehrála opatření na podporu drobných podnikatelů i zaměstnavatelů¹⁴. Projevila se rovněž zhoršená situace na trhu práce (snížení zaměstnanosti, zvolnění růstu průměrných mezd). Saldo důchodového účtu¹⁵ se tak po dvou přebytkových letech vrátilo k deficitu. Ten v 1. čtvrtletí čílal -27,3 mld. korun, což bylo nejvíce za posledních šest let.

Celkové kapitálové výdaje SR čítaly za tři letošní čtvrtletí 105,9 mld. korun, meziročně vzrostly skoro o čtvrtinu (v samotném 3. čtvrtletí dynamika růstu zpomalila na 5 %) ¹⁶. Na letošním růstu se podílely zejména investice pocházející výhradně z národních zdrojů (+12,6 mld.). I tak stále tvořily v celkovém objemu investic převažující část (55 %) prostředky na společné programy ČR a EU, jež vzrostly o 7,9 mld. korun. Šlo primárně o výdaje na operační program Doprava a Integrovaný regionální operační program. Podíl investic na všech výdajích SR se zvyšoval třetím rokem v řadě a dosáhl 8,1 %, což bylo nejvíce za posledních pět let.

Graf č. 17 Vybrané výdaje státního rozpočtu za 1. až 3. čtvrtletí (v mld. korun)



*Pokrývají výdaje na platy v ústředních orgánech státní správy. Nezahrnují například mzdové výdaje na regionální školství.
 **Zahrnuje i dávky péčovské péče.
 ***Zahrnují dávky pomoci v hmotné nouzi, dávky osobám se zdravotním postižením, příspěvek na péči dle zákona o sociálních službách.
 ****Obsahují zejména výdaje na nákup služeb, materiálu, energií či ostatních služeb (například výdaje na opravy a udržování).
 *****Odpovídá saldu rozpočtové kapitoly Státní dluh.
 Zdroj: MF ČR, MPSV

Výše státního dluhu vzrostla meziročně téměř o čtvrtinu. Stála za tím rekordní emise státních dluhopisů během 1. pololetí.

Výše státního dluhu činila na konci 3. čtvrtletí 2 072 mld. korun, což bylo meziročně o 23 % více. K eskalaci dluhu došlo během 1. poloviny roku 2020 – v 1. čtvrtletí dluh vzrostl o 133 mld. korun, ve 2. čtvrtletí o rekordních 384 mld. Ke krytí letošního krizového schodku SR, plánovaných splátek dluhu (soustředěných zejména do druhé půle roku 2020) i posílení likvidních rezerv byl během 1. až 3. čtvrtletí vydán rekordní objem státních dluhopisů (562 mld. korun)¹⁷. Podobně jako v předešlých letech se výpůjční aktivita soustředila

¹³ Základní výměra důchodu se zvýšila o 220 korun (na 3 490 korun), procentní výměra vzrostla o 5,2 % a o dodatečnou částku 151 korun. Dle údajů ČSSZ činil průměrný měsíční starobní důchod (sólo) ve 3. čtvrtletí 14 448 korun, meziročně o 1 040 korun více.

¹⁴ Šlo o zrušení minimálních záloh pro OSVČ na sociální pojištění s odhadovaným rozpočtovým dopadem ve výši 7,4 mld. korun a dále o prominutí pojistného na sociální zabezpečení a politiku zaměstnanosti placeného zaměstnavatelem (13,3 mld.).

¹⁵ Je vyjádřeno jako rozdíl mezi příjmy a výdaji na důchody ze SR. Ve výdajích nejsou zahrnuty prostředky na správu systému důchodového pojištění (za celý rok 2019 dosáhly dle údajů MF 6,3 mld. korun).

¹⁶ Navzdory růstu investiční aktivity SR dosáhlo čerpání v této oblasti za tři čtvrtletí 2020 jen 62 % celoročního rozpočtem očekávaného objemu.

¹⁷ Jejich průměrný roční výnos činil 1,13 %, průměrná doba splatnosti pak 5,8 roku.



z velké části na domácí trh. Korunová hodnota vnějšího dluhu se tak dále snižovala, na konci 3. čtvrtletí byla meziročně nižší o 11 %. Vnější dluh tvořil jen 8,6 % celkového státního dluhu, nejméně od počátku roku 2004. Klíčovým držitelem tuzemských státních dluhopisů zůstávají finanční instituce s podílem 61,3 %, nerezidenti vlastnili 34,5 % dluhopisů. V dosavadní části roku 2020 pozice finančních institucí posílila a váha nerezidentů byla jednou z nejslabších od konce roku 2016 (kdy probíhaly devizové intervence ČNB). Čisté výdaje SR na obsluhu státního dluhu¹⁸ čítaly za tři čtvrtletí 32,1 mld. korun, podobné výše dosahovaly za stejné období roku i v předchozích třech letech.

Deficit hospodaření sektoru vládních institucí přesáhl ve 2. čtvrtletí hranici 100 mld. korun.

Schodek hospodaření celého sektoru vládních institucí (VI) v ČR se během první poloviny roku 2020 citelně prohloubil. V 1. čtvrtletí dosáhl dle údajů ČSÚ 57,2 mld. korun, v následujícím kvartálu již 100,4 mld. V 1. pololetí 2019 zůstávalo přitom hospodaření ještě mírně přebytkové (+23,2 mld. korun). K meziročnímu poklesu salda přispěly zejména ústřední vládní instituce, nepříznivý trend byl ale patrný i u fondů sociálního zabezpečení, stejně jako místních vládních institucí, které ale udržely přebytkové hospodaření i v 1. pololetí 2020 (+31,1 mld. korun).

Celkové příjmy v 1. pololetí meziročně klesly, růst výdajů akceleroval.

Ze sezónně a kalendářně očištěných údajů vyplývá, že nepříznivý trend salda hospodaření sektoru VI byl v souvislosti s cyklickým zpomalením ekonomiky patrný již ve 2. polovině roku 2019. Takto vyjádřené saldo dosáhlo ve 2. letošním čtvrtletí -6,3 % HDP, což byl nejhorší výsledek od konce roku 2012. V 1. pololetí klesly celkové příjmy sektoru VI meziročně o 3,9 %, slabší pololetní tempo bylo naposledy zaznamenáno za hospodářské recese v roce 2009. Negativně letos působil pokles inkasa z objemově významných daní. Růst celkových výdajů naopak posílil na 11,8 % a byl nejvyšší od konce roku 2003. Tato nerovnováha vyústila ve dluhovou akceleraci. Míra zadlužení sektoru VI vystoupala na konci 2. čtvrtletí 2020 na 39,9 % HDP. Mezičtvrtletní nárůst činil 7,2 p. b., což bylo nejvíce od začátku tisíciletí. Míra zadlužení se tak po příznivém vývoji v posledních letech vrátila na úroveň roku 2015.

Přírůstek míry zadlužení byl během 2. čtvrtletí nejvyšší od začátku tisíciletí.

Deficit hospodaření sektoru vládních institucí byl v celé EU ve 2. čtvrtletí téměř dvakrát hlubší než v Česku.

Zhoršování stavu veřejných financí se citelněji než v Česku projevilo v EU. Jestliže ve 4. čtvrtletí 2019 bylo sezónně očištěné saldo hospodaření sektoru VI stabilizované (-0,8 % HDP), v následujícím kvartálu se zhoršilo na -2,8 % HDP a ve 2. čtvrtletí 2020 propadlo na rekordních -11,4 % HDP. Z dostupných údajů¹⁹ za jednotlivé státy EU plyne, že nejhlubších deficitů dosáhly v 1. pololetí Polsko (-11,9 %) a Slovinsko (-10,5 %), nejnižších Dánsko (-1,9 %) a Bulharsko (-3,2 %). Ze států mimo EU postihl velmi hluboký schodek Velkou Británií (-13,4 %). Tento vývoj se musel podepsat i na míře zadlužení. Ta v celé EU akcelerovala ze 79,4 % HDP z konce 1. čtvrtletí 2020 na 87,8 % HDP v následujícím kvartálu. Zadlužení zároveň překonalo dosud rekordní úroveň z roku 2014 (87,5 % HDP). Během 1. pololetí 2020 došlo k nárůstu míry zadlužení ve všech státech Unie – bohužel nejvíce v těch, které se s výraznými dluhovými problémy potýkaly ještě před „pandemickou krizí“ (Kypr, Belgie, Francie, Itálie, Španělsko). Nárůst míry zadlužení v Česku (o 9,7 p. b.) patřil v rámci EU k průměrným. Ze států, které se vyznačovaly nízkou mírou zadlužení, byl během 1. pololetí 2020 zaznamenán nadprůměrný růst dluhu jen v Estonsku (z 8,4 % na 18,5 % HDP). To si i tak v rámci EU drželo pozici státu s nejnižší mírou zadlužení (následované Bulharskem, Lucemburskem, Švédskem a ČR).

Míra zadlužení v Unii dosáhla na konci 2. čtvrtletí rekordních 87,8 % HDP. V Česku byla mezi členy Unie pátá nejnižší.

¹⁸ Odpovídá saldu rozpočtové kapitoly Státní dluh (č. 396). Je tvořen čistými úrokovými výdaji a též poplatky.

¹⁹ Údaje za Irsko, Slovensko, Chorvatsko, Itálii, Kypr, Řecko a Španělsko jsou k dispozici pouze bez sezónního a kalendářního očištění. Dle nich docílily v 1. pololetí nejhlubšího deficitu Španělsko (-14 % HDP) a Itálie (-10 % HDP), relativně nejnižšího pak Slovensko (-5 % HDP).