

STATISTIKA&MY

MĚSÍČNÍK ČESKÉHO STATISTICKÉHO ÚŘADU

03/2014 - ROČNÍK 4

INFORMAČNÍ A KOMUNIKAČNÍ TECHNOLOGIE

17

PROGRAMÁTOŘI MAJÍ NEJVYŠŠÍ MZDY

23

20 LET ZÁKLADNÍCH PRINCIPŮ OFICIÁLNÍ STATISTIKY V OSN

4

ČESKÉ MATKY STÁRNOU

36



www.statistikaamy.cz

na tabletu i v mobilu



Editorial



Národní statistické úřady se řídí jasnými pravidly v zájmu zajištění své nezávislosti, nestrannosti a profesionality při vytváření statistických informací. ČSÚ v tuto chvíli dokončuje přípravu podkladů pro hodnocení dodržování zásad Kodexu evropské statistiky, které pravidelně realizuje Eurostat. Na světové úrovni jsou podobné zásady formulovány v dokumentu Základní principy oficiální statistiky. Ty byly i jedním z hlavních témat na březnovém zasedání Statistické komise OSN a více se o nich dozvíte v příspěvku předsedkyně Ivy Ritschelové. Bývalý místopředseda úřadu Stanislav Drápal, který po 35 letech odešel do důchodu, v aktuálním čísle časopisu přiznává, že statistiku ještě neopouští. Demograf Tomáš Fiala odpovídá třeba na otázku, jaké následky měla propopulační politika 70. let.

Tématem březnového vydání je statistika informačních a komunikačních technologií. Martin Mana a Eva Skarlandtová se věnují například zahraničnímu obchodu s ICT zbožím, vývoji investic do ICT a představují profil IT odborníka. Drahomíra Dubská se zaměřuje na realitní trh a investice do komerčních nemovitostí. Marta Petráňová a Bohuslav Mejstřík porovnávají práci večer, v noci a o víkendech v ČR a EU. Eva Kačerová na datech o věku žen při porodu ukazuje, že české rodičky stárnou již 30 let. Eliška Zykmondová vysvětluje, jak v ČR ovlivnilo započtení důchodů do sociálních příjmů míru ohrožení domácností chudobou.

Vážení čtenáři, ČSÚ loni ukončil zpracování dat nejrozsáhlejšího statistického zjišťování Sčítání lidu, domů a bytů 2011 a jako jeden z prvních v rámci EU publikoval veškeré výsledky včetně otevřených formátů na svých internetových stránkách. Letos očekáváme konečná data za celou Unii. Ta budou na dlouhou dobu hlavními podklady pro rozhodovací praxi i vědeckou práci. Základní ukazatele za Českou republiku jsme v podobě plakátů vložili do vydání. Doufám, že i pro vás budou cenným zdrojem informací o světě, ve kterém žijeme.

Michal Novotný
šéfredaktor

20 let Základních principů oficiální statistiky v OSN **4**

UDÁLOSTI

Jubilejní zasedání Statistické komise OSN **6**
Statistika&My nejlepším časopisem státní správy **11**

ROZHOVOR

Se statistikou se zatím ještě neloučím **12**

STATISTIKA ODVĚTVÍ

Maloobchod v roce 2013 **14**

MAKROEKONOMIKA A FINANCE

Růst evropské ekonomiky pokračoval **16**

TÉMA

Ve vývozu ICT zboží jsme třetí v Evropě **18**

Jsou investice do ICT cestou k hospodářskému růstu? **21**

Programátoři mají nejvyšší mzdy **23**

Kdo je u nás odborníkem na informační technologie **25**

ROZHOVOR

Propopulační politika by měla být načasovaná **28**

ANALÝZA

Oživí ekonomiku výstavba komerčních nemovitostí? **30**

V cestovním ruchu pracuje více než čtvrt milionu lidí **32**

TRH PRÁCE A SOCIÁLNÍ STATISTIKY

Proti Unii je v ČR noční práce žen velmi rozšířená **34**

LIDÉ A SPOLEČNOST

České matky stárnou **36**

Sociální příjmy domácností díky důchodům rostly **38**

20 let Základních principů oficiální statistiky v OSN

Základní principy oficiální statistiky (Fundamental Principles of Official Statistics) jsou souborem hlavních zásad, jimiž by se měli řídit všichni producenti oficiální statistiky. Jejich cílem je zajistit, aby národní statistické systémy poskytovaly spolehlivá data na základě obecně akceptovatelných profesionálních a vědeckých standardů.

Iva Ritschelová, předsedkyně ČSÚ

Přincipy byly původně naformulovány v roce 1992 Konferencí evropských statistiků v souvislosti s přechodem zemí střední a východní Evropy od centrálně plánované ekonomiky k tržní. Díky svému významu však brzy přesáhly hranice Evropy a již v roce 1994 byly přejety Statistickou komisí OSN (SK OSN) jako dokument globálního významu.

Schvalovací proces

Vzhledem k tomu, že význam a potřeba implementace těchto zásad přetrvává zejména v rozvojových zemích dodnes, rozhodla se Statistická komise OSN doporučit Ekonomické a sociální radě (ECOSOC) a Valnému shromáždění OSN, aby tyto principy rovněž odsouhlasily. ECOSOC tak učinila v polovině roku 2013. Valné shromáždění OSN pak schválilo Základní principy oficiální statistiky dne 29. ledna 2014. Jejich přijetí bylo charakterizováno jako historický moment v oblasti světového systému oficiální statistiky. Nicméně schválení sebevýznamnějšího dokumentu ještě neznamená jeho implementaci. Proto bylo rozhodnuto zařadit na 45. zasedání Statistické komise OSN materiál shrnující dosavadní pokrok v oblasti implementace základních principů a formulovat doporučení pro další postup.

Oficiální oslavy

Obsah Fóra na vysoké úrovni pro oficiální statistiku (High Level Forum on Official Statistics), které předchá-

DESET ZÁKLADNÍCH PRINCIPŮ OFICIÁLNÍ STATISTIKY

1 – Relevance, nestrannost a rovný přístup

Oficiální statistika je nepostradatelnou součástí informačního systému demokratické společnosti: decizní sféře na všech úrovních i veřejnosti poskytuje údaje o situaci ekonomické, demografické, sociální a v oblasti životního prostředí.

Za tím účelem má být sestavována taková oficiální statistika, která splňuje požadavky na praktickou využitelnost a která je poskytována nestranně statistickými orgány při respektování práva občanů na veřejné informace.

2 – Profesionální standardy a etika

Pro zachování důvěry v oficiální statistiku musí statistické orgány rozhodovat o metodách a postupech pro sběr, zpracování, ukládání a prezentaci statistických dat podle striktně profesionálních zásad, na základě vědeckých principů a s dodržováním profesionální etiky.

3 – Odpovědnost a průhlednost

Pro usnadnění správné interpretace údajů mají statistické orgány prezentovat informace v souladu s vědeckými standardy o zdrojích, metodách a postupech používaných ve statistice.

4 – Prevence zneužití

Statistické orgány jsou oprávněny se vyjadřovat k případům chybné interpretace a zneužití statistiky.

5 – Zdroje oficiální statistiky

Údaje pro statistické účely mohou být získány ze všech typů zdrojů. Statistické orgány by měly volit informační zdroje s ohledem na kvalitu, včasnost, náklady a zátěž respondentů.

6 – Důvěrnost

Individuální údaje shromažďované statistickými orgány pro tvorbu statistik, týkající se fyzických nebo právnických osob, musí být přísně důvěrné a použity výlučně pro statistické účely.

7 – Legislativa

Právní úprava, předpisy a opatření, které upravují statistický systém, musí být zveřejněny.

8 – Národní koordinace

Koordinace činnosti národních orgánů statistické služby je podstatná pro dosažení konzistence a výkonnosti statistického systému.

9 – Používání mezinárodních standardů

Používání mezinárodních pojmů, klasifikací a metod statistickými orgány v každé zemi podporuje konzistenci a výkonnost statistického systému na všech úrovních.

10 – Mezinárodní spolupráce

Bilaterální a multilaterální spolupráce v oblasti statistiky přispívá ke zlepšení systémů oficiální statistiky ve všech zemích.



zelo zasedání Statistické komise, byl koncipován jako oslava 20 let existence tohoto „kodexu“ oficiální statistiky. První část jednání byla věnována historii vývoje principů. Bývalí předsedové národních statistických úřadů Švýcarska a Polska a prezident Mezinárodního statistického institutu vzpomínali na proces přípravy a jejich implementace, poté následovaly prezentace vybraných zemí, které v současné době teprve začínají tyto principy prakticky uplatňovat.

Výzva pro rozvojové země

Materiál o implementaci základních principů byl jedním z hlavních bodů 45. zasedání Statistické komise OSN. Výsledky práce pracovní skupiny „Friends of the Chair“, která se problematikou zabývá, prezentovala její předsedkyně Sibille von Oppeln-Bronikowski z Německa. V diskusi vystupovaly v rozhodující míře rozvojové země, jejichž zástupci, vedle poděkování SK OSN za práci věnovanou inovaci základních principů, hovořili o problémech spojených s praktickým implementačním procesem. K živě diskutovaným okruhům patřila pro-



Předsedkyně ČSÚ Iva Rišchelová

blematika hodnocení nezávislosti institucí, které jsou součástí národních statistických systémů. Jako problematické a administrativně náročné bylo vnímáno i navrhované pravidelné šetření zaměřené na hodnocení implementace základních principů každých pět let.

Evropský rozměr

Evropské země přistupují k základním principům oficiální statistiky jako k zásadám, které již byly v minulosti ve velké míře implementovány. V průběhu uplynulých 20 let byly pro evropský statistický systém dopracovány další nástroje sledující naplňování základních principů v sofistikovanější a podstatně detailnější podobě. K těmto patří např. Kodex evropské statistiky (Code of Practice), který je zakomponován v evropské legislativě nebo Peer review procedura, jejíž 2. kolo evropský statistický systém právě realizuje. Stejně tak využitelné jsou pravidelné zprávy Evropské poradní komise pro dohled nad statistikou (ESGAB), která se již řadu let zabývá problematikou implementace Kodexu.

Vzhledem k tomu, že Statistická komise Organizace spojených národů může výsledky těchto hodnotících procesů využívat, byl vyjádřen požadavek, aby všechny aktivity byly koordinovány a propojeny tak, aby se zabránilo duplicitním hodnotícím procesům a zvyšování administrativní zátěže národních statistických systémů. ■

Hledáte statistické informace?

NAVŠTIVTE ÚSTŘEDNÍ STATISTICKOU KNIHOVNU A PRODEJNU ČSÚ

library.czso.cz

Jediná statistická knihovna v České republice vám nabízí ucelený fond českých i zahraničních statistických publikací. V prodejně si můžete zakoupit publikace, CD nosiče a časopisy, které vydává Český statistický úřad.

OTEVÍRACÍ DOBA

po a st: 8–17 hodin
út a čt: 9–12 a 13–15 hodin
pá: 9–12 hodin

KDE NÁS NAJDETE

v přízemí budovy Českého statistického úřadu:
Na padesátém 81, Praha 10
(vedle stanice trasy Metra A Skalka).

[WWW.CZSO.CZ](http://www.czso.cz)

Jubilejní zasedání Statistické komise OSN

Ve dnech 3.–7. března 2014 se konalo v New Yorku 45. zasedání Statistické komise OSN (SK OSN), kterého se za Českou republiku zúčastnila předsedkyně Českého statistického úřadu Iva Ritschelová.

Iva Ritschelová, předsedkyně ČSÚ

Před samotným zasedáním SK OSN proběhlo jednání Fóra na vysoké úrovni pro oficiální statistiku (High Level Forum on Official Statistics) a následně koordinační schůzka zemí EU. První z uvedených jednání bylo pojato jako oslava 20 let od přijetí tzv. Základních principů oficiální statistiky. Stejnému tématu byla věnována i koordinační schůzka EU, na které bylo doporučeno, aby Evropa podpořila materiál společně s návrhy opatření spojenými s implementací základních principů.

Hlavní témata

V průběhu čtyřdenního zasedání Statistické komise bylo projednáno celkem 50 materiálů. Mezi hlavní patřily právě zmíněné Základní principy oficiální statistiky (podrobněji viz článek 20 let Základních principů oficiální statistiky OSN). Živou diskuzi vyvolalo též projednávání Systému národních účtů 2008 (SNA 2008). Rozvojové země vyjadřovaly nespokojenost s faktem, že některé z nich v současné době teprve dokončily či dokončují implementaci SNA 1993 či dokonce i SNA 1968 a na stole leží další verze národních účtů. V této souvislosti požadovaly výrazné navýšení počtu školení a finančních prostředků na související aktivity.

Environmentální účetnictví

Ze strany evropských zemí získala velkou podporu zpráva o implementaci Systému environmentálního a ekonomického účetnictví (SEEA). Rozvojové státy tyto aktivity sice rovněž přivítaly, ale pouze za podmínky finanční



Závěry jednání Statistické komise OSN společně s materiály, které byly k jednotlivým projednávaným bodům předloženy, najdete na <http://unstats.un.org/unsd/statcom/sc2014.htm>.

i personální podpory ze strany OSN. Řada členů hovořila o nezbytnosti přehodnotit priority na úrovni jednotlivých zemí s tím, že není možné naplňovat zároveň SNA 2008 a SEEA. Část přítomných rovněž upozornila na skutečnost, že oba systémy nejsou harmonizovány. Několikrát byla zmiňována kritika týkající se oceňování ekosystémů.

Big Data

V rámci jednání Komise byl podpořen předložený návrh na vytvoření Globální pracovní skupiny k problematice Big Data. Země EU dokonce žádaly, aby nebyla vytvořena pouze jedna, ale několik dílčích podskupin, které by se zabývaly jednotlivými, značně diverzifikovanými typy údajů pod společným názvem Big Data. Rozvojové země připomněly, že daným tématem se zabý-

vala SK OSN již před čtyřmi lety a od té doby nebyl učiněn téměř žádný pokrok. Diskuze v podstatě potvrdila i stanovisko ČSÚ k danému bodu: „Přestože se jedná už o několikátý materiál k tomuto tématu, který se na různých fórech probírá, nezdá se, že by jeho závěry byly překvapivé. Vytvoření pracovní skupiny situaci nevyřeší a výsledky jsou patrně v nedohlednu.“

Světový den statistiky

Komise vzala na vědomí informaci o prvním Světovém dni statistiky, který se konal v roce 2013. Plánovaný termín druhého je 20. října 2015 a jeho hlavním mottem bude: „Statistika pro rozhodovací proces – statistika pro lepší život“. V diskuzi o periodicitě organizování podobných oslav se většina zemí přikláněla k delším, alespoň pětiletým časovým odstupům. ■



Regionální účty v Turecku

Začátkem letošního roku se uskutečnila v turecké Ankaře již čtvrtá etapa konzultací za účelem sestavení regionálních účtů sektoru domácností v Turecku. Technická asistence vyplynula z kontraktu mezi ČSÚ a Tureckým statistickým úřadem (TURKSTAT).

Jaroslav Kahoun, oddělení čtvrtletních a regionálních účtů

Ukazatele regionálních účtů v Turecku zatím zahrnují pouze hrubou přidanou hodnotu v odvětvovém členění a hrubý domácí produkt. Výsledkem společných setkání a konzultací má být návrh metodiky pro regionální výpočet jednotlivých položek dvou účtů sektoru domácností (účtu rozdělení prvotních důchodů a účtu druhotného rozdělení důchodů). Tak bude naplněn požadavek Evropské unie, tj. rozdělení disponibilních důchodů za sektor domácností na regionální úrovni NUTS 2 v Turecku.

Statisticy z TURKSTATu chtějí vydat v roce 2015 publikaci o regionálních účtech domácností společně s první publikací účtů za institucionální sektory na národní úrovni. Vzhledem k velikosti Turecka a jeho značným regionálním disparitám je souběžné publikování národních a regionálních údajů vysoce žádané.



Turecký statistický úřad (TURKSTAT) v Ankaře.

Čeští a turečtí statistici jsou spolu v kontaktu již 12 měsíců. Tak dlouho již trvá projekt, který financuje Evropská unie na základě programu Instrument for Pre-Accession Assistance (IPA). Jeho cílem je, aby odborníci z ČSÚ předali svým tureckým kolegům zkušenosti a znalosti o postupech výpočtů a implementaci regionálních účtů za sektor domácností.

V rámci projektu technické asistence navštívili turečtí statistici v únoru dvakrát ČSÚ. Poprvé se zajímali o sestavování čtvrtletních národních účtů, přechod z klasifikace NACE rev. 1 na NACE rev. 2 a také o implementaci standardů ESA 2010. Odborníci z ČSÚ jim předvedli systém sestavování jednotlivých ukazatelů odhadu čtvrtletního HDP. Druhá návštěva byla zaměřena na sestavování regionálních účtů. Experti z TURKSTATu se zajímali o postupy regionální alokace hrubé přidané hodnoty za organizace s pracovišti ve více regionech a principy metody „pseudo-bottom-up“ užívané v českých regionálních účtech. Diskutovali i o přepočtu HPH z běžných do stálých cen a dalších ukazatelích národních účtů v regionální struktuře. Na Krajské správě ČSÚ v Plzni jim ředitel Miloslav Chlad prezentoval zkušenosti se zaváděním a prvními výsledky statistiky regionálních účtů v ČR.

12th

Global Forum
on Tourism
Statistics

May 14—17 / 2014 Prague
Representative Premises of Černínský Palác
Loretánské náměstí 5/101 Hradčany

www.tsf2014prague.cz



JEDNOU VĚTOU

- Předsedkyně ČSÚ Iva Ritschelová, místopředsedkyně Eva Bartoňová a vrchní ředitel František Konečný se zúčastnili jednání výborů Poslanecké sněmovny Parlamentu ČR k zákonu o státní službě a přednesli požadavek na vyjmutí ČSÚ z působnosti zákona.

- Ve dnech 13. a 14. února se na půdě Přírodovědecké fakulty UK pod záštitou katedry demografie a geodemografie konal již pátý ročník konference Mladých demografů, tentokrát na téma Actual Demographic Research of Young Demographers (not only) in Europe. Více na <http://www.demografie.estranky.cz/>.

- V pondělí 24. února předsedkyně ČSÚ Iva Ritschelová společně s vrchním ředitelem Janem Srbem jednala s ministryní práce a sociálních věcí Michaelou Marksovou o údajích z evidencí Úřadu práce – statistice volných pracovních míst a počtu uchazečů o zaměstnání a dlouhodobém rozvoji resortních mzdových statistik.

- Ve spolupráci s polským statistickým úřadem v Opoli připravily krajské správy ČSÚ v Ostravě a Olomouci aktualizované vydání trojazyčné publikace Euroregion Praděd/Pradziad. Více na <http://bit.ly/1g2MCUn>.

- Využití statistických dat v otevřeném formátu prezentovali 13. března na konferenci Otevřená data: chytřejší stát a lepší služby v Poslanecké sněmovně Parlamentu ČR britský konzultant Royal Statistical Society a UK Statistical Authority Jagdev Singh Virdee a Petra Kuncová, ředitelka odboru informačních služeb ČSÚ.

- V říjnu letošního roku se uskutečnilo mezinárodní setkání statistiků České statistické společnosti, zúčastní se ho představitelé národních statistických společností zemí skupiny V6 (Česká republika, Maďarsko, Rakousko, Rumunsko, Slovensko a Slovinsko).

- Předsedkyně ČSÚ Iva Ritschelová jednala s prezidentem Nejvyššího kontrolního úřadu Miloslavem Kalou o další vzájemné spolupráci obou institucí.

Změna v Rychlé informaci o zahraničním obchodu

Od března 2014 mění ČSÚ podobu Rychlé informace o zahraničním obchodě. Dochází ke zdůraznění údajů o obchodní bilanci v tzv. národním pojetí (podle principu změny vlastnictví), přičemž zůstává zachována i informace o vývoji přeshraniční statistiky.

Důvodem změny byl rostoucí nesoulad údajů o přeshraničním pohybu zboží s ostatními makroekonomickými ukazateli české ekonomiky publikovanými ve statistice národních účtů a platební bilance. Spolu s tím dochází k přesunu tabulkových příloh do časových řad na internetových stránkách ČSÚ a doplnění o převodový můstek mezi oběma pojetími. Pro zajištění srovnatelnosti údajů v národním pojetí je nezbytné používat pouze nově publikované časové řady. Více informací naleznete na <http://bit.ly/1dydZoq>.

Pokroky v měření ekonomiky

Nová místopředsedkyně ČSÚ Eva Bartoňová slavnostně zahájila Valné shromáždění České statistické společnosti. Uskutečnilo se 12. února v ústředí ČSÚ v Praze a zúčastnilo se ho více než 30 odborníků z různých oblastí statistiky. Součástí programu byla přednáška experta ČSÚ Jaroslava Sixty na téma Pokroky v měření ekonomiky – ESA 2010. Seznámil odbornou veřejnost s dopady nového standardu národního účetnictví pro výpočet makroagregátů.

Sladění rodiny a práce je v ČR těžké

Na diskuzním večeru České demografické společnosti přednášel 19. února na Přírodovědecké fakultě Univerzity Karlovy v Praze i Ondřej Nývlt z oddělení pracovních sil, migrace a rovných příležitostí ČSÚ. Vystoupil na téma Sladění pracovního a rodinného života.

V české společnosti po narození dítěte stále zůstává tradiční rozdělení rolí v rodině – matka setrvává doma, otec pracuje na plný úvazek. Obecně ve srovnání s vyspě-

lými státy Evropy chybí vyšší rozmanitost právě podle přání a možností partnerů. Obecně chybí alternativy, zejména pro mladé matky, které by chtěly dále pracovat i bezprostředně po skončení mateřské dovolené. Částečné úvazky, flexibilní pracovní doba nebo práce z domova jsou spíše výjimkou a konzervují dosavadní systém, kdy matky zůstávají dlouho mimo pracovní trh. Když pak nejmladší dítě nastoupí na základní školu, obecně platí, že míra zaměstnanosti matek je vysoká s nízkým podílem částečných úvazků. Dlouhá pracovní pauza a jednoznačné rozdělení rolí v domácnosti vysvětluje velmi vysokou míru nezaměstnanosti žen s malými dětmi. ■

Spolupráce s FF UK

Josef Šlerka, vedoucí pedagog oboru Studia nových médií na Ústavu informačních studií a knihovnictví Filozofické fakulty Univerzity Karlovy v Praze, bude se svými studenty spolupracovat s Českým statistickým úřadem na vizualizaci a propagaci prezentace statistických dat v nových médiích. Spolupráce je zaměřena zejména na otevřená data, která ČSÚ jako jeden z mála úřadů nabízí veřejnosti k využití. Studenti se budou také podílet na přípravě aplikací pro web a mobilní zobrazovací zařízení s cílem moderní a interaktivní formou prezentovat statistické údaje. ■

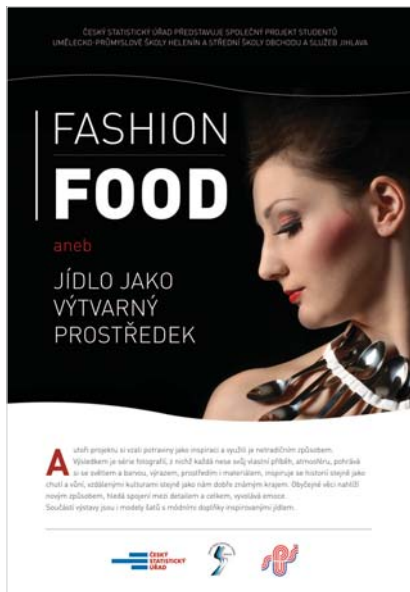
Studenty zajímá význam statistiky

Jaký je rozdíl mezi průměrnou mzdou a mediánem mezd? Jak se změnila statistika po vstupu České republiky do Evropské unie? Kolik domácností v České republice žije pod hranicí životního minima?

Na tyto a další otázky odpovídali pracovníci Krajské správy ČSÚ v Liberci při pravidelné prezentaci na téma Činnost ČSÚ a význam statistiky pro veřejný život studentům Technické univerzity v Liberci. Tři přednášky se v posledním únorovém týdnu zúčastnili studenti předmětu Veřejná správa a globální retailing, jejichž vyučující je Jaroslava Šyrovátková. ■



Výstava: Jídlo jako výtvarný prostředek



Ve spolupráci s KS ČSÚ v Jihlavě byla začátkem března v ČSÚ v Praze instalována výstava Fashion Food aneb Jídlo jako výtvarný prostředek, která je výsledkem společného projektu studentů Uměleckoprůmyslové školy Helenín a Střední školy obchodu a služeb Jihlava. Autoři projektu vzali potraviny jako inspiraci a využili je netradičním způsobem. Výsledkem je série velkoformátových fotografií, z nichž každá má svůj vlastní příběh a atmosféru. Výstava, jejíž součástí jsou i modely šatů s módními doplňky inspirovanými jídlem, je ke zhlédnutí ve veřejně přístupných prostorách budovy ČSÚ do konce března. ■

Pracovní návštěva statistiků z Chorvatska

V polovině února navštívili zástupci Chorvatského statistického úřadu ČSÚ. Hlavní náplní této studijní návštěvy byla statistika cen v oblasti tržních služeb. Chorvatští statistici se seznámili s organizační strukturou cenového oddělení, s principy sběru dat, jejich zpracováním, s tvorbou cenových indexů a obecnými metodami cenového výkaznictví. Odborníci z ČSÚ jim přednesli podrobný popis cenových šetření ve vybraných oblastech tržních služeb. Se svými chorvatskými kolegy pak diskutovali zejména o problémech v oceňování, které vyplývají ze specifické povahy tržních služeb. Ti se nejvíce zajímali o architektonické a inženýrské služby, personální služby a úklidové a bezpečnostní služby. ■

Přednášky pro středoškoláky

Zaměstnankyně oddělení informačních služeb Krajské správy Českého statistického úřadu v Pardubicích Martina Myšková a Hedvika Fialová seznámily na začátku března studenty Obchodní akademie a Střední odborné školy cestovního ruchu v Chocni s činností a působností úřadu a způsoby sběru, zpracování a prezentace statistických dat. Studenty druhého až čtvrtého ročníku oboru Veřejná správa, zaujalo zejména sčítání lidu, domů a bytů, volby a práce s veřejnou databází. ■

Méně dotazů na ČSÚ

ČSÚ zaznamenal v roce 2013 o pětinu nižší počet požadavků a zakázek než v předchozím roce. Zatímco v roce 2011 byl nárůst dotazů v návaznosti na SLDB enormně vysoký, o dva roky později řešili pracovníci informačních služeb sice méně dotazů, ale o to sofistikovanějších. Díky úpravám na webu www.czso.cz v minulých letech si již uživatelé dokázali sami vyhledat správné odpovědi.

Nejvíce dotazů bylo telefonických (45 %), následovaly dotazy zasláné e-mailovou poštou (44 %). Osobně chodilo pro odpovědi více uživatelů do informačních služeb na krajská pracoviště ČSÚ (14 %, v ústředí činil tento podíl jen 4 %). Mezi žadateli o odpovědi na dotazy převažovali podnikatelé a fyzické osoby. Na krajských pracovištích to byli zástupci samosprávy, sdružení a neziskových organizací, v ústředí ČSÚ zase studenti. ■

Setkání v Pardubicích

Představitelé institucí působících na území Pardubického kraje se 19. února setkali s hejtmanem Martinem Netolickým a Radou Pardubického kraje. Ředitel KS ČSÚ v Pardubicích Petr Matoušek poděkoval za úspěšnou spolupráci s Krajským úřadem a informoval o přípravě zpracování výsledků voleb v roce 2014, regionálních publikacích a statistických šetřeních Životní podmínky 2014 a Evropské výběrové šetření o zdraví (EHIS 2014). ■

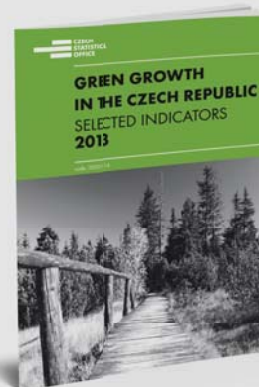
Publikace o zeleném růstu v ČR

Český statistický úřad vydal v únoru publikaci Green Growth in the Czech Republic. Stejně jako v roce 2011, kdy vyšla poprvé, na ní spolupracoval s Centrem pro otázky životního prostředí Univerzity Karlovy v Praze.

Cílem titulu je poskytnout komplexní přehled problematiky zeleného růstu v České republice z různých úhlů pohledu. Publikace, která se skládá z pěti částí, zahrnuje celkem 27 indikátorů

z oblasti socio-ekonomické a environmentální. V přehledné grafické podobě, včetně stručných komentářů, jsou uspořádány do časových řad. Podmínky České republiky jsou také analyzovány v souvislosti s mezinárodním vývojem. Autoři při tvorbě publikace využili data z Českého statistického úřadu, Eurostatu a z administrativních zdrojů.

Elektronickou verzi titulu v anglickém jazyce naleznete na <http://bit.ly/1jD572g>.



Semináře pro akademiky

ČSÚ ve spolupráci s Českou konferencí rektorů a kanceláří Akademie věd ČR v Praze a Brně uspořádal v únoru tři semináře. Na nich se 150 zástupců veřejných vysokých škol a ústavů Akademie věd ČR dozvědělo, jak vyřešit problémy, které je trápí při vyplňování výkazu o výzkumu a vývoji.

Václav Veselý, oddělení statistiky výzkumu, vývoje a informační společnosti

Věřné vysoké školy a Akademie věd České republiky se významně podílejí na výdajích na výzkum a vývoj v České republice. Proto je obzvláště u nich důležité, aby vyplnění Ročního výkazu o výzkumu a vývoji VTR 5-01 proběhlo zcela bez problémů.

Martin Mana, vedoucí oddělení statistiky výzkumu, vývoje a informační společnosti, ve své prezentaci upozornil na změny ve výkazu oproti předcházejícím obdobím a poukázal také na obtížnější pasáže v jednotlivých oddílech výkazu. „Jsme velmi rádi, že se podařilo semináře pojmout částečně také jako diskuzi, což přineslo pro statistiky poměrně vzácnou zpětnou vazbu od respondentů,“ řekl ve-

doucí statistik. „Dozvěděli jsme se tak například, které údaje mohou osoby vyplňující výkaz snadno získat z účetních systémů, u kterých musí provést hlubší analýzu, případně kde se neobejdou bez kvalifikovaného odhadu. A tak nejenže respondenti obdrželi podrobný návod, jak vyplňovat výkaz VTR 5-01, nakonec jsme i my odcházeli s novými informacemi především o fungování vysokoškolského sektoru, který většinou známe pouze jako bývalí studenti,“ dodal Martin Mana.

Patrně největším problémem se ukázala být terminologie. Statistickou povinnost totiž mají jak pracoviště podnikatelského sektoru provádějící výzkum a vývoj, tak vysoké školy a vládní pracoviště (Akademie věd ČR, resortní

výzkumná pracoviště, knihovny, muzea, archivy a další). Je tedy nutné, aby terminologie byla srozumitelná všem, což je s ohledem na rozmanitost respondentů poměrně obtížné. Navíc výkaz vychází z mezinárodních standardů (především tzv. Frascati manuálu) a od nich se ani v terminologii nemůže odchýlovat. Například definice výzkumného pracovníka tak zcela přesně nekoresponduje s definicí výzkumného pracovníka, která se běžně užívá ve vysokoškolském prostředí nebo v Akademii věd ČR v kategorizaci zaměstnanců. Objasnění tohoto pojmu vyústilo v doporučení, které zaměstnavatelé mohou výzkumné instituce při vyplňování výkazu zařadit mezi výzkumníky a které naopak ne. ■

Předsedkyně ČSÚ fandí charitě

Předsedkyně ČSÚ Iva Ritschelová podpořila benefiční koncert Zpíváme pro Tebe.

Jan Cieslar, tiskový mluvčí

V letošním roce byl výtěžek koncertu věnován rodičům Terezky. Holčička trpí vzácnou metabolickou vadou se svalovou slabostí.

Akce se uskutečnila 6. března v Severočeském divadle v Ústí nad Labem. Benefiční koncert uspořádaly Pedagogická fakulta Univerzity J. E. Purkyně v Ústí nad Labem a Ústecký dětský sbor UJEP. Finanční prostředky, které se při té příležitosti vybraly, umožní rodině Terezky zakoupit nový in-



Tereza trpí vzácnou metabolickou vadou se svalovou slabostí.

lidní vozík a provést potřebné úpravy v bytě.

„Je milé, že si lidé, nejen dospělí, ale i děti, vzájemně pomáhají. Věřím, že dnešní večer, stejně jako loňský, přinese pomoc těm, kteří ji potřebují, a zároveň naplní dárcé i obdarované radostí z lidské solidarity a vzájemnosti,“ sdělila předsedkyně ČSÚ Iva Ritschelová. Kromě dětského sboru pod vedením Martiny a Petra Zemanových na podiu vystoupili Petra Černocká s Jiřím Pracným, Petra Janů, Daniela Šinkorová a Václav Kopta. Moderování koncertu se ujal herec Jan Štátný. Účastníci společenské akce měli možnost zhlédnout krátký dokument o Terezce, kterou spatřili na vlastní oči přímo na jevišti, když spolu se svými rodiči přejímala symbolický šek na 103 tisíc korun. ■



Statistika&My nejlepším časopisem státní správy

Časopis Českého statistického úřadu zvítězil v historicky prvním ročníku soutěže Fénix content marketing v kategorii Časopisy státní správy, veřejného a neziskového sektoru. Odborná porota se shodla na tom, že obsah Statistika&My je obsahově a graficky natolik zajímavý, že může být využitelný takřka pro každého.

Alena Géblová, vedoucí redaktorka

Zapomeňte na marketing, nabídněte kvalitní obsah. Tak by se dala shrnout hlavní myšlenka soutěže firemních publikací v tištěné či elektronické podobě Fénix. Celkem 25 porotců a profesionálů hodnotilo práci a kreativitu v 15 kategoriích. Pět dílčích porot bodovalo jednotlivé parametry prací. Fénix content marketing byl první oborovou soutěží v českém prostředí, která zároveň přinesla zpětnou vazbu jejím účastníkům.

Časopis státní správy bez administrativního patosu

Časopis Statistika&My získal v celkovém hodnocení kvality publikace 8,25 bodu, což bylo nejvíce ze všech přihlášených titulů v kategorii Časopisy státní správy, veřejného a neziskového sektoru. V té soutěžily publikace státních úřadů, neziskových organizací apod., které vysvětlují cíle a svoji činnost a podporují pochopení aktivit v očích veřejnosti.

Porota se shodla na tom, že časopis Statistika&My je zajímavý jak obsahově, tak graficky a má všestrannou využitelnost. Ocenila dále jeho atraktivní zpracování a edukativní charakter. Kladně hodnotila zpracování odborných témat tak, aby byla využitelná širokou škálou příjemců a popularizovaly statistické výsledky. Porotě se líbila i grafická úroveň, infografiky a přílohy. Kvalitní tisk a celé vyznění titulu ČSÚ přineslo časopisu při celkovém hodnocení další body. „Úroveň textu se zbavila administrativního patosu,“ shodla se porota nakonec. ■



Šéfredaktor Michal Novotný při přebírání ceny pro časopis Statistika&My v pražském klubu Jazz Dock poděkoval všem spolupracovníkům, kteří se na jeho přípravě podílejí. Vyzdvihl, že příprava obsahu, grafiky a distribuce jsou kompletně zajišťovány interními zaměstnanci úřadu.



NÁZORY ČLENŮ POROTY

Čtenáři

Porotce 1: „Obsah, který zaujme nejenom zapáleného statistika.“

Porotce 2: „Bohatý informační obsah, zajímavý jak pro laiky, tak pro odbornější veřejnost, případně média. Kulturní jazyk, i když místy, i vzhledem k tématu, poněkud složitější. Snaha o maximální využití výhod horizontálního i vertikálního členění textu.“

Porotce 3: „Dokonalá práce s textem, která ukazuje, že i statistika může být čtivou. To vše doplněno o čistou grafickou práci.“

Šéfredaktoři

Porotce 1: „Průměrné. Titul mě ničím novým nepřekvapil, ale oceňuji jeho odbornou úroveň a kvalitu.“

Porotce 2: „Perfektně zpracovaný obsah, který jinak není každému srozumitelný.“

Porotce 3: „Dobře a umně zpracovaná prezentace statistických údajů, která je místy náročnější, ale to lze u tohoto tématu očekávat.“

Se statistikou se zatím ještě neloučím

Byl výraznou osobností Českého statistického úřadu. Vystupoval na veřejnosti, v televizi, rozhlasu, byl citován v tisku a na zpravodajských serverech. Ať už se jednalo o výsledky voleb, sčítání lidu anebo o statistická zjišťování, hovořil vždy jasně a srozumitelně. Po 35 letech působení v úřadu odešel Stanislav Drápal do důchodu. Jeho práce však zdaleka nekončí.

Jan Cieslar, tiskový mluvčí

Začnu otázkou „na tělo“, která ale ke statistice neodmyslitelně patří. Pokoušel se vás někdo během vaší dlouholeté praxe ovlivnit ve smyslu ohýbání dat?

Ne, nikdy jsem nic takového nezažil, ani na úrovni okresu, ani na úrovni kraje, ani na úrovni ústředí. Takže musím říci, že i když se společenský systém měnil, tak na rozdíl od toho, co říkali kolegové z jiných bývalých socialistických zemí, tak já jsem nikdy za celých 35 let nezažil, že by po nás někdo požadoval, aby čísla vypadala podle jeho představ.

Zveřejňovalo se ale všechno?

Zhruba do roku 1990 byly některé údaje tajné. Například kolik se vyrobilo zbraní, tanků, kolik je zaměstnanců Československé lidové armády. Je pravda, že se po sametové revoluci v roce 1989 změnil systém přístupu k některým datům. Po roce 1990 jsme přešli na ochranu osobních údajů a na ochranu individuálních dat respondentů. V současné době už je tedy možné sdělit, kolik se v této zemi vyrábí například zbraní, ale proti minulosti nelze uveřejnit jednotlivé výrobce. Naší povinností je chránit individuální údaje. Vše vyplývá z příslušné legislativy a zákonů.

Za svůj profesní život v ČSÚ jste zažil celou řadu pracovních setkání a jednání s kolegy ze zahraničí. Kým se úřad nejvíce inspiroval?

Zpočátku se jeho významným pomocníkem a poskytovatelem know-how

stal francouzský INSEE, což je zkratka pro L'Institut national de la statistique et des études économiques. V době přípravy České republiky na členství v Evropské unii byla tato instituce naším hlavním partnerem. Od něj jsme kompletně získali metodiku. V momentě, kdy jsme se stali členem Evropské unie a dostali oficiální potvrzení, že již plně odpovídáme požadavkům kladeným na statistickou službu Unie, jsme si řekli, že bychom také měli naše získané zkušenosti předávat zemím, které jsou rozvojově za námi pozadu. Český statistický úřad se například stal průkopníkem v poskytování pomoci v rámci různých projektů zemím střední Asie, jako jsou Kazachstán, Uzbekistán, Kyrgyzstán a další. Doposud je velmi úspěšná činnost ČSÚ v rámci tzv. technických asistencí, například na Balkáně – v Černé Hoře, Makedonii a jinde. Myslím, že i v Turecku má česká statistika velice dobré renomé.

Po řadu let jste byl spojován se sčítáním lidu či s prezentováním výsledků voleb. Nebude vám to nyní trochu chybět?

Zcela určitě nebude. Rád se na výsledky voleb podívám na televizní obrazovce jako divák. Zpracování výsledků je totiž věc dost náročná. U všeho ostatního může statistik udělat revizi výsledků a označit je za zpřesněné, u voleb, kdy se dnes výsledky vyprodukují již během tří nebo čtyř hodin, nic takového provést nelze. Už když se Český statistický úřad ujal

ze zákona této složité záležitosti, bylo zřejmé, že při zpracování výsledků voleb se chyba udělat nedá a nesmí. Na volbách pracují více než tři tisíce trvalých i příležitostných zaměstnanců ČSÚ. Z hlediska manažerů tohoto projektu je to věc nesmírně náročná.

Výsledky voleb jste také prezentoval, mělo i to svá úskalí?

Kromě věcné chyby jsem si musel dávat pozor i na to, abych neřekl něco, co by se dalo politicky interpretovat.

Jaká vlastně byla vaše cesta k profesionální statistice?

Po krátkém intermezzu ve stavebnictví jsem na jaře roku 1978 dostal nabídku, abych nastoupil na okresní oddělení ČSÚ v Teplíčkách jako odborný referent. V létě jsem tuto nabídku přijal.

Byla už tenkrát statistika vaším oborem?

Vystudoval jsem Vysokou školu ekonomickou, Fakultu řízení a plánování, kde jsme měli přednášky a semináře z různých oborů statistiky. Takže je pravda, že jsem se statistikou zabýval. Ale o tom, že bych se jí později živil profesionálně, jsem tehdy představa neměl.

Tak tomu se vůbec nedivím, když si představím, kolik jste statistice věnoval času a práce. Co vás za těch více než 35 let v úřadu překvapilo?

Pokud by to bylo překvapení vůči představě o ČSÚ dříve, než jsem do něj nastoupil, tak určitě náplň práce,



Ing. Stanislav Drápal

Titul inženýra ekonomie získal na Vysoké škole ekonomické v roce 1976. V letech 1979–1981 absolvoval na VŠE v Praze postgraduální studium statistiky. Profesní činnost zahájil v roce 1976 v ekonomickém úseku Okresního stavebního podniku v Teplicích. V roce 1987 se stal z vedoucího okresního oddělení v Teplicích ředitelem Krajského pracoviště ČSÚ v Ústí nad Labem. Tuto funkci zastával až do poloviny roku 1994. Od této doby působil v ústředí ČSÚ v Praze postupně ve funkcích ředitele odboru obecné metodiky a vrchního ředitele sekce obecné metodiky. Počátkem října 2002 byl jmenován místopředsdou ČSÚ pro řízení sekcí makroekonomických, průřezových a oborových statistik. V letech 2000–2002 byl vedoucím projektu TACIS pro zavádění statistických standardů a klasifikací v národních statistických úřadech Kazachstánu a Uzbekistánu. Dlouhodobě odborně publikuje zejména v časopise Statistika a v některých dalších odborných periodikách. Spolupracuje s katedrou pravděpodobnosti a statistiky na Matematicko-fyzikální fakultě Univerzity Karlovy v Praze, Provozně ekonomickou fakultou České zemědělské univerzity v Praze a s Fakultou informatiky a statistiky VŠE v Praze. Pozici místopředsedy ČSÚ opustil koncem ledna 2014, kdy odešel do důchodu. S úřadem nadále spolupracuje jako externista.

která byla a je velice pestrá. Dají se v ní uplatnit různé znalosti, rozmanité obory vzdělání, bohaté zkušenosti a také zážitky z vlastní práce.

Jak byste okomentoval vývoj, kterým statistika za dobu vašeho působení v úřadu prošla?

Pokud jde o techniku, tak vývoj to byl určitě obrovský. Dobře si pamatuji na vybavení na okresním oddělení, což byly v podstatě různé typy kalkulaček. Později, na přelomu 80. a 90. let, se objevily na krajských správách první malé tzv. stolní počítače, které ovšem vyžadovaly zvláštní místnosti, zvláště odizolovanou podlahu a jiné dnes už těžko představitelné technické podmínky. Od 90. let byl rozvoj techniky obrovský. Nemám teď na mysli pouze hledisko zpracování dat, ale jejich přenos. S tím souvisely i metodické změny v 90. letech, kdy se začalo přecházet od vyčerpávajících celoplošných zjišťování k výběrovým metodám zjišťování. Na toto navazovala změna organizace práce. Dříve okresní oddělení sbíralo veškerá data za všechny jednotky, které se fakticky nacházely na území jeho okresu. Dnes je organizace práce statistiků při výběrových metodách zjišťování úplně jiná. Je totiž založena na tom, že sběr a primární zpracování dat se musí odehrávat na jednom místě z důvodu řízení kvality.

Nedělala vám nová technika potíže?

Myslím, že neplatí pouze pro právníky a lékaře, že je potřeba se neustále vzdělávat. Totéž platí i pro statistika, pokud chce zůstat na úrovni doby, produkovat dobrou statistiku a případně být úspěšným manažerem v této oblasti. Vzdělával jsem se neustále. Dlouhodobě jsem studoval postgraduální kurz statistiky. Krátkodobějšími kurzy jsem prošel v době vstupu České republiky do Evropské unie a před naším předsednictvím v Radě EU. Na nich jsem se seznámil s fungováním Unie, jejích institucí a s požadavky kladenými na statistiku.

Jaké jsou vaše budoucí plány?

Baví mě zabývat se metodickými a analytickými záležitostmi. Už před odchodem z ČSÚ mě oslovila řada vysokých škol, vzdělávacích agentur, i z oblasti IT s nabídkou spolupráce. Mají zájem o poskytování určitých rad, konzultací nebo mé zapojení do nějaké tvůrčí činnosti.

A co vaše pedagogická činnost?

Jelikož jsem měl v posledních dvou až třech letech opravdu velmi málo času, tuto aktivitu jsem utlumil s tím, že až budu moci, zase se k ní vrátím. Vzhledem k tomu, že zájem o mě stále je, předpokládám, že mé zkušenosti budou v příštím období v tomto směru využity.

S Českým statistickým úřadem jste se nicméně nerozloučil nadobro. Jak bude probíhat další spolupráce?

Pokračuji v projektu Redesign statistického informačního systému, který by měl skončit v průběhu letošního roku. S paní předsedkyní jsme dohodnuti, že se budu podílet i na činnosti některých expertních skupin, například těch, které se týkají sociálních statistik. ■

**INDIKÁTORY:
LEDEN 2014**

PRŮMYSL

+5,5 %

V lednu 2014 průmyslová produkce meziročně vzrostla o 5,5 %. Po sezónním očištění byla oproti prosinci 2013 nižší o 0,5 %.

MALOOBCHOD

+1,5 %

Tržby očištěné o vliv počtu pracovních dní za maloobchod (NACE 47) meziročně vzrostly o 1,5 %. K růstu přispěl zejména vyšší prodej nepotravinářského zboží, opačně působil prodej pohonných hmot.

STAVEBNICTVÍ

+5,0 %

Stavební produkce v lednu 2014 vzrostla meziročně reálně o 5,0 %. Po očištění od sezónních vlivů byla meziměsíčně nižší o 1,5 %.

CESTOVNÍ RUCH

-3,1 %

Podle předběžných dat statistiky hromadných ubytovacích zařízení strávili hosté v hotelech v lednu 2014 meziročně o 3,1 % méně nocí. Počet ubytovaných hostů dosáhl loňských hodnot.

SLUŽBY

+1,7 %

Po očištění o vliv pracovních dní tržby za služby meziročně vzrostly o 1,7 %. Rostla všechna odvětví s výjimkou činností v oblasti nemovitostí a profesních, vědeckých a technických činností.

Maloobchod v roce 2013

I když v posledních měsících maloobchodní tržby mírně ožily, celkový výsledek ukázal jejich další pokles. Vzhledem k meziročnímu indexu ve stálých cenách 99,9 % lze hovořit spíše o stagnaci.

Marie Boušková, ředitelka odboru statistiky služeb

Zatímco v první polovině roku 2013 pokračoval pokles čtvrtletních maloobchodních tržeb, ve druhém pololetí se již meziroční index přehoupl přes 100 % (ve 3. čtvrtletí rostly tržby o 0,4 %, ve 4. čtvrtletí už o 1,1 %). Nakolik však uvedená čísla naznačují určité oživení maloobchodu, ukáže teprve vývoj následujících měsíců.

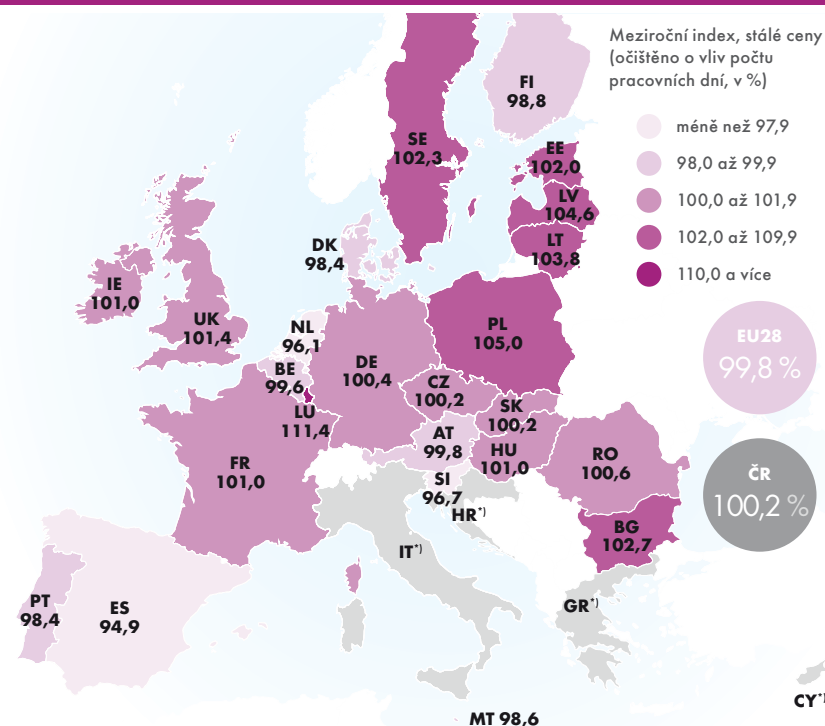
Tržby za cenu snižování cen

Vývoj tržeb však nebyl stejný pro všechny sortimentní skupiny, které ČSÚ sleduje. Po většinu roku se prodejcům nepotravinářského zboží (bez prodeje pohonných hmot) dařilo lépe než prodejcům potravin a pohonných

hmot. Prodejny s nepotravinářským zbožím vykázaly celkově meziroční přírůstek tržeb ve stálých cenách o 1,5 %. Obchodníci zvýšení prodeje většiny sortimentů nepotravinářského zboží dosahovali také snižováním cen.

Z hlediska sortimentů se vloni nejvíce dařilo prodeji ve specializovaných obchodech s počítači a komunikačním zařízením. V tomto segmentu se tržby v roce 2013 zvýšily reálně meziročně o 8,8 %, tj. obdobným tempem jako v předcházejícím roce. Právě u tohoto druhu zboží dochází dlouhodobě ke snižování cen. Porovnáme-li meziroční vývoj v běžných cenách, utržili obchodníci nominálně o 0,1 % nižší tržby než v roce 2012. Kromě počítačového a komunikačního zaří-

Index maloobchodních tržeb v EU28 v roce 2013

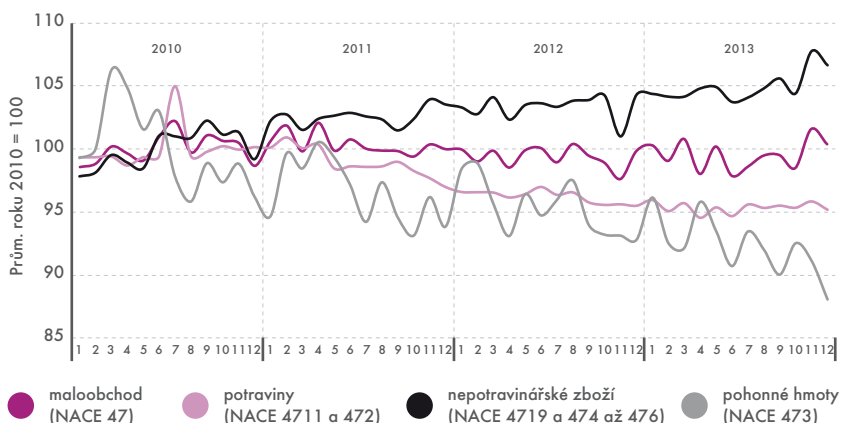


¹⁾ Pozn.: Data nejsou k dispozici.

Zdroj: Eurostat (k 18. 2. 2014)



Tržby v maloobchodě v ČR v letech 2010–2013 (ve stálých cenách – sezónně očištěných)



Zdroj: ČSÚ

zení se projevilo vyšší zájem spotřebitelů také v prodejnách s oděvy a obuví (o 3,3 %). K mírnému zvýšení došlo i v obchodech s výrobky pro kulturu a rekreaci (o 0,5 %).

Naopak reálně nižší tržby zaznamenaly specializované prodejny s farmaceutickým, zdravotnickým a drogistickým zbožím, kde tržby klesly v průměru za celý rok 2013 o 2,9 %. Prodej pohonných hmot se snižoval již od roku 2009 (v roce 2013 o 3 %), a to i přes pokles cen.

Největší rozvoj zaznamenal prodej zboží prostřednictvím internetu nebo zásilkové služby. Za celý rok 2013 se těmito dvěma cestami zvýšily tržby o 26,8 %. Vánoční nákupy v posledních dvou měsících roku byly o více než třetinu vyšší než ve stejném období roku 2012. Tržby internetových obchodů rostly nepřetržitě od listopadu 2009, přičemž meziroční růst zaznamenaný v roce 2013 byl nejvyšší za posledních sedm let.

Výsledky šetření o sortimentní struktuře zboží prodávaného internetovými obchody ukázaly, že nejvyšší podíl na tržbách měl prodej počítačového a komunikačního zařízení. Naopak potraviny se přes internet prodávaly minimálně.

Na rozdíl od většiny druhů nepotravinářského zboží se ceny za potraviny dlouhodobě zvyšovaly a ani rok 2013 nebyl výjimkou. Tržby prodejen s převahou potravin byly v běžných cenách v roce 2013 o 1,1 % vyšší než v předchozím roce, po přepočtu do stálých cen byly o 1,1 % nižší. Navíc převážná část tržeb v těchto prodej-

nách byla realizována ve velkých nespécializovaných (smíšených) prodejnách s převahou potravin.

Informace z deseti největších potravinářských řetězců a struktura jejich prodeje napovídají, že zvýšení jejich celkových tržeb v roce 2013 bylo částečně dosaženo také rozšířením prodeje nepotravinářského zboží. Podíl tržeb za nepotravinářské zboží na tržbách za zboží celkem se tak v těchto řetězcích zvýšil ze 17,6 % na 18,1 %.

Mírně nad průměrem EU28

Za celý rok 2013 se maloobchodní tržby očištěné o vliv počtu pracovních dní v České republice meziročně zvýšily o 0,2 %. Tento růst byl mírně nad průměrem evropské osmadvacítky, kde tržby klesly o 0,2 %. Tržby očištěné o počet pracovních dní v EU28 naposledy vzrostly za rok 2010, od té doby se snižovaly.

V roce 2013 zaznamenalo 15 zemí Evropské unie růst, v devíti zemích byl naopak pokles (zatím nejsou známy údaje za Řecko, Chorvatsko, Itálii a Kypr). Nejvíce se dařilo obchodníkům v Lucembursku, Polsku, Litvě a Lotyšsku. Dvoupromětní hranici překročilo i Bulharsko, Švédsko a Estonsko.

Nejvýraznější pokles byl zaznamenán v maloobchodních podnicích ve Španělsku, Nizozemsku, Slovinsku, Portugalsku i Dánsku. Ze sousedních států se tržby nejvíce zvyšovaly v Polsku a Německu, naopak snížení vykázalo Rakousko. Tržby na Slovensku zaznamenaly v roce 2013 stejné zvýšení jako tržby v České republice. ■

KONJUNKTURÁLNÍ PRŮZKUM V ČR: ÚNOR 2014

0,0 bodu

V České republice se v únoru 2014 souhrnný indikátor důvěry (indikátor ekonomického sentimentu) meziměsíčně nezměnil. Oproti hodnotám z února 2013 je vyšší.

PRŮMYSL

+1,4 bodu

Indikátor důvěry v průmyslu se v únoru zvýšil o 1,4 bodu a i v meziročním srovnání je vyšší.

OBCHOD

+2,7 bodu

Indikátor důvěry v obchodě se meziměsíčně zvýšil o 2,7 bodu. V meziročním srovnání je vyšší.

STAVEBNICTVÍ

+4,5 bodu

Indikátor důvěry ve stavebnictví v České republice vykázal oproti lednu růst o 4,5 bodu. V meziročním srovnání je vyšší.

SLUŽBY

-0,7 bodu

Indikátor důvěry ve vybraných odvětvích služeb (včetně bankovního sektoru) se v únoru meziměsíčně snížil o 0,7 bodu. V meziročním srovnání je ale vyšší.

DŮVĚRA SPOTŘEBITELŮ

-3,7 bodu

Indikátor důvěry spotřebitelů se meziměsíčně snížil o 3,7 bodu, avšak v meziročním srovnání je vyšší.

MAKROINDIKÁTORY

PLATEBNÍ BILANCE

-9,4 mld. Kč

Saldo běžného účtu platební bilance se v prosinci 2013 meziročně výrazně zlepšilo, i když setrvalo v záporných hodnotách (-9,4 mld. Kč). Meziročně došlo ke zlepšení salda o 15,7 mld. Kč. Pozitivní vliv měla jediná složka – bilance výnosů, jejíž záporné saldo se meziročně zlepšilo o 19,2 mld. Kč. Naopak výkonová bilance jak v části zboží, tak služeb se meziročně zhoršila (o 1,3, resp. 0,6 mld. Kč) a nižší přebytek zaznamenala bilance běžných převodů (o 1,6 mld. Kč).

SPOTŘEBITELSKÁ INFLACE

+0,2 %

Spotřebitelské ceny vzrostly v únoru proti lednu o 0,2 %. Tento vývoj ovlivnilo zvýšení cen zejména v oddíle rekreace a kultura. Meziroční růst spotřebitelských cen zůstal v únoru stejný jako v lednu, tj. 0,2 %.

NEZAMĚSTNANOST

7,0 %

Obecná míra nezaměstnanosti, očištěná od sezónních vlivů, se v lednu 2014 snížila ve srovnání se stejným obdobím předchozího roku o 0,2 p. b. a dosáhla 7,0 %. Meziměsíčně se zvýšila o 0,1 p. b.

HRUBÝ DOMÁCÍ PRODUKT

-0,9 %

Hrubý domácí produkt očištěný o cenové, sezónní a kalendářní vlivy klesl v roce 2013 ve srovnání s předchozím rokem o 0,9 %. Výdaje na konečnou spotřebu vzrostly o 0,4 % zásluhou vládního sektoru (+1,9 %). Naopak domácnosti vydaly na spotřebu reálně méně o 0,2 %. Klesla tvorba hrubého kapitálu (o 4 %) především vlivem propadu stavebních investic. Čistý vývoz měl záporný vliv na vývoj HDP zejména kvůli horší bilanci služeb.

Růst evropské ekonomiky pokračoval

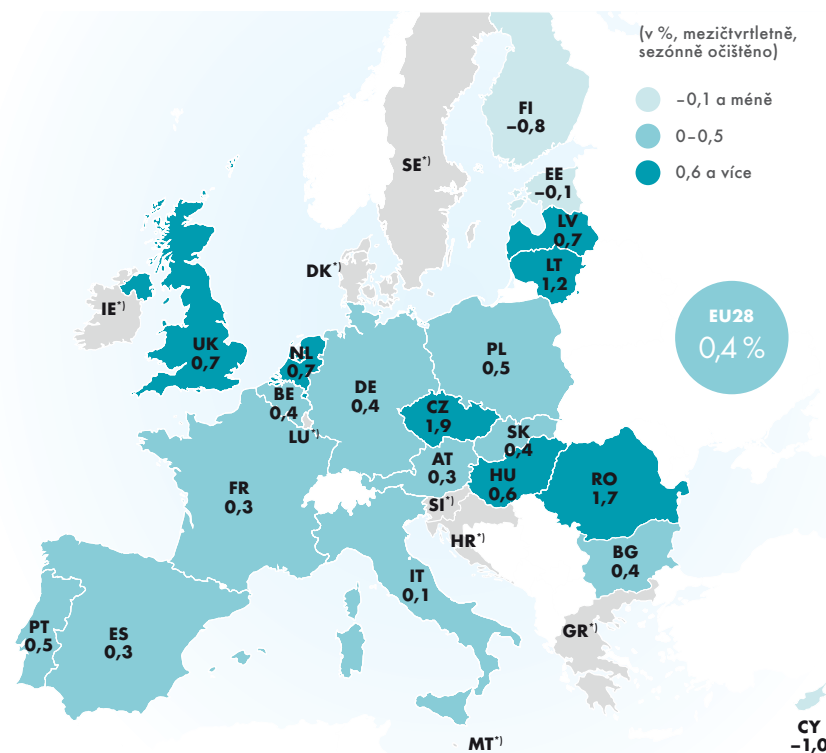
Ve 3. a 4. čtvrtletí 2013 pokračoval růst evropské ekonomiky. Jeho tempo se proti předchozímu čtvrtletí mírně zvýšilo, v EU28 o 0,4 %, resp. o 0,3 % v eurozóně. Meziročně se HDP v zemích EU28 zvýšil o 1,0 % a v eurozóně o 0,5 %.

Marek Rojíček, ředitel sekce makroekonomických statistik

Ze zemí, za které byla data v době uzávěrky časopisu k dispozici, vzrostla ekonomika vůči poslednímu čtvrtletí předchozího roku nejvíce v Rumunsku (+5,1 %), Lotyšsku (+3,6 %), Litvě (+3,3 %), Maďarsku, Spojeném království (shodně o +2,8 %) a Polsku (+2,2 %). Naopak pokles ekonomiky zaznamenal Kypr (-5,3 %), Řecko (-2,6 %), Itálie (-0,8 %), Finsko (-1,4 %) a Estonsko (-0,2 %). Ve Spojených státech vzrostl HDP ve srovnání s předchozím čtvrtletím o 0,8 % a meziročně o 2,7 %.

Česká ekonomika na základě zpřesněného odhadu vzrostla mezičtvrtletně o 1,9 %, meziročně o 1,3 %. Tento mimořádně vysoký růst byl ovlivněn předzásobením tabákovými výrobky. Tvorba hrubé přidané hodnoty se zvýšila pouze o 0,6 %. I tak lze růst české ekonomiky v evropském kontextu považovat za nadprůměrný. Na výdajové straně měly pozitivní vliv všechny složky poptávky – jak čistý vývoz, tak i výdaje na konečnou spotřebu a tvorba hrubého kapitálu.

HDP v EU28: 4. čtvrtletí 2013



¹⁾ Pozn.: Data nejsou k dispozici.

Zdroj: Eurostat (k 5. 3. 2014)

**18****Ve vývozu ICT zboží jsme třetí v Evropě**

Podobně jako další produkty končí i ICT zboží vyrobené v ČR především v Německu, Nizozemsku a ve Spojeném království.

21**Jsou investice do ICT cestou k hospodářskému růstu?**

V roce 2012 se investice do ICT podílely na tvorbě HDP v ČR dvěma procenty. Jednalo se o výrazně nižší podíl než na začátku tisíciletí.

23**Programátoři mají nejvyšší mzdy**

Ve srovnání s průměrnou hrubou měsíční mzdou v ČR pobírali v roce 2012 IT odborníci o 16 tis. Kč více.

25**Kdo je u nás odborníkem na informační technologie**

Typickým IT odborníkem je mladý muž s vysokoškolským vzděláním technického směru.

INFORMAČNÍ A KOMUNIKAČNÍ TECHNOLOGIE

Ve vývozu ICT zboží jsme třetí v Evropě

Jednou z nejvýznamnějších komoditních skupin obchodovaných se zahraničím se postupně stalo ICT zboží, jehož se v roce 2012 vyvezlo z ČR za zhruba 450 mld. Kč. To byla více než jedna sedmina celého českého exportu. Česká republika se tak zařadila mezi největší vývozce ICT zboží nejen v Evropě, ale i ve světě.

Martin Mana, vedoucí oddělení statistiky výzkumu, vývoje a informační společnosti

Dovoz ICT zboží do České republiky až do roku 2000 převyšoval jeho vývoz o více než polovinu. Od roku 2005 však došlo k obrátu. V zahraničním obchodě s tímto sortimentem zaznamenáváme vyrovnanou nebo kladnou obchodní bilanci, a to i přesto, že každoročně dochází k výraznému nárůstu v dovozu ICT zboží. V roce 2012 byl jeho vývoz dokonce o desetinu (42 mld. Kč) vyšší než dovoz.

V pozadí této skutečnosti stály především přímé zahraniční investice významných světových výrobců ICT a jejich komponentů, kteří na začátku nového milénia využili investiční pobídky státní agentury CzechInvest. Společnosti Philips, Panasonic, Foxconn, Chang Hong, Bang & Olufsen nebo ON Semiconductor své investice pak směřovaly do výstavby nových výrobních kapacit.

V roce 2002 se poprvé ICT zboží podílelo více než desetinou na celkovém českém exportu. Tehdy hodnota vyvezeného ICT zboží a jeho komponent poprvé překonala hranici 100 mld. Kč. Během dalších deseti let rostl vývoz ICT zboží v průměru o 14 % ročně, a to až na 444 mld. Kč v roce 2012, což byla hodnota pětikrát vyšší než vyvezených potravinářských výrobků. Bylo to dokonce o čtvrtinu více než celkový export tuzemské produkce strojírenského průmyslu. Postupně a v narůstající míře tak ICT zboží ovlivňovalo nejen celkovou dynamiku zahraničního obchodu České republiky, ale i jeho zbožovou a teritoriální strukturu.



Česká republika se od svého vzniku během deseti let vypracovala mezi největší ICT exportéry nejen v rámci zemí EU, ale i celého světa, a to i v absolutních hodnotách.

Podle předběžných údajů byl v roce 2013 zaznamenán ve vývozu ICT zboží poměrně výrazný pokles. Meziročně se jeho hodnota snížila o 34 mld. Kč (-8 %). Za tímto poklesem z hlediska komoditní struktury stálo především snížení vývozu počítačů o téměř 20 mld. Kč a spotřební elektroniky (TV přijímačů) o 15 mld. Kč. V absolutních hodnotách klesl nejvíce vývoz do Německa a Nizozemska, a to o 14, resp. 12 mld. Kč. Naopak nejvýraznější nárůst vývozu ICT zboží byl zaznamenán do Japonska, a to v segmentu součástek pro mobilní telefony.

Dovoz ICT zboží

Česká republika nejen vyvází, ale ve velké míře také ICT zboží dováží. V období 2000–2010 hodnota dovezeného ICT zboží rostla každoročně v průměru dokonce dvojnásobným tempem (o 13,6 %).

V roce 2010 se k nám dovezlo ICT zboží za 432 mld. Kč, což odpovídalo téměř pětině hodnoty celkem dovezeného zboží do ČR. Stali jsme se tak jedním z hlavních dovozců ICT zboží v Evropě, a to jak v absolutních hodnotách, tak i v podílu těchto výrobků



na celkovém dovozu. Hodnota dovezeného ICT zboží byla šestá nejvyšší mezi všemi zeměmi EU a osmnáctá na světě.

V roce 2013 došlo i v případě dovozu ICT zboží k jeho meziročnímu poklesu o 6 %. Za tento rok tak přešlo hranice České republiky ICT zboží v hodnotě 379 mld. Kč. Přesto byl dovoz osmkrát vyšší než v případě osobních automobilů a 2,5krát vyšší než celkový dovoz potravin a živých zvířat. Přitom téměř polovina (47 %) z dovezeného ICT zboží pocházela z Číny (jednotlivé díly a komponenty určené pro následnou výrobu ICT výrobků).

Počítače dominovaly

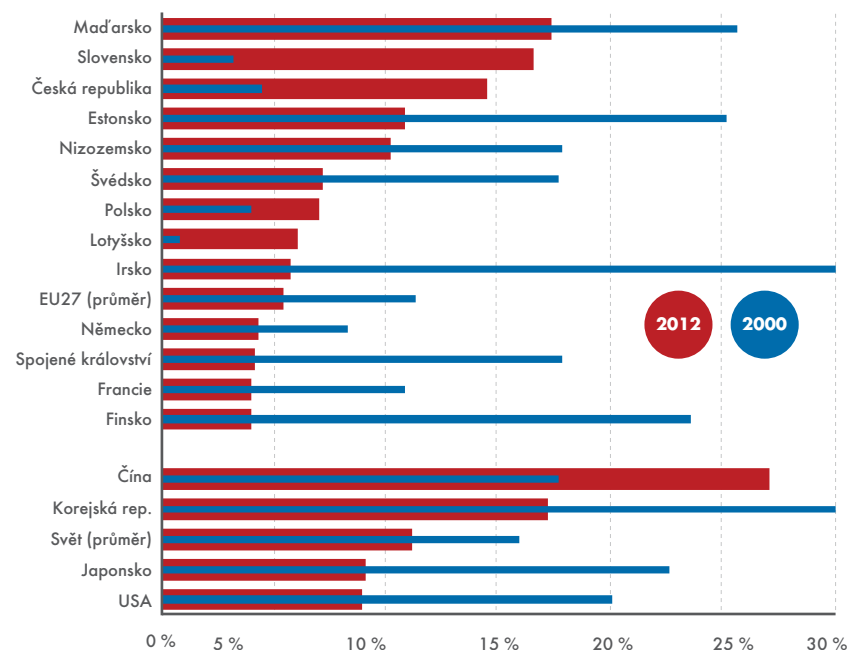
V roce 2013 se dovezlo nejvíce ICT zboží z oblasti výpočetní techniky. Jednalo se především o osobní počítače (především přenosné a tablety) a počítačové sestavy. Celková hodnota tohoto sortimentu činila 65,5 mld. Kč. Periferních počítačových zařízení (paměťová zařízení, zvukové, grafické a síťové karty, tiskárny a monitory) se dovezlo za 63 mld. Kč a za 50 mld. Kč bylo dovezeno ostatní zboží (díly, části a součástky). Kromě těchto položek hrály v dovozu významnou roli i elektronické integrované obvody – procesory (za 51,9 mld. Kč) a mobilní telefony (za 45,6 mld. Kč). U mobilních telefonů je zajímavé, že za téměř stejnou částku jsme je i vyvezli.

Pokud jde o vývoz ICT zboží z České republiky, tak i v něm v roce 2013 dominovaly počítače. Vyvezlo se jich za 134 mld. Kč. Hodnota vyvezeného souvisejícího periferního zařízení či-

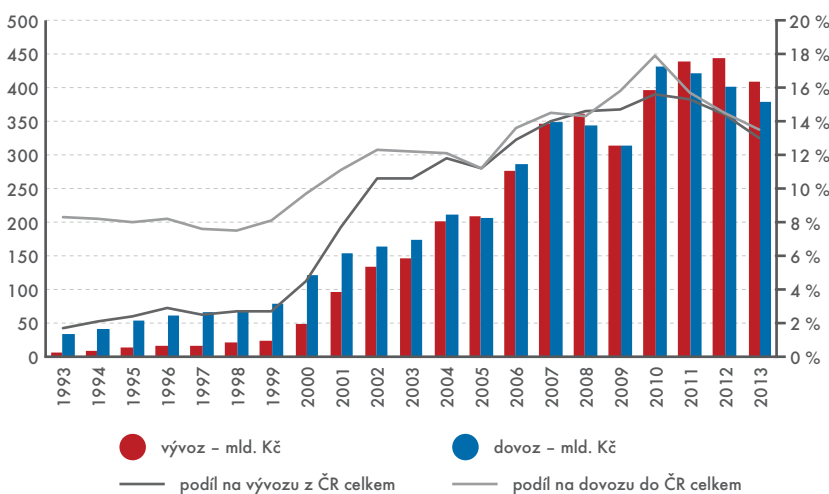
SLUNEČNÍ ELEKTRÁRNY OVLIVNILY DOVOZ

Z hlediska dovozů ICT zboží do České republiky se v roce 2010 výrazně podílela i jedna položka, kterou by lidé na první pohled nemuseli automaticky mezi ICT zařadit. Jednalo se o fotosenzitivní polovodičová zařízení, včetně fotovoltaických článků též sestavených do modulů nebo zabudovaných do panelů. V souvislosti s výstavbou slunečních elektráren se jich dovezlo za 55,5 mld. Kč.

Podíl ICT zboží na celkovém vývozu ve vybraných zemích v roce 2000 a 2012



Zahraněční obchod s ICT zbožím v České republice, 1993–2013*)



*) Pozn.: Rok 2013 – předběžná data.

Zdroj: ČSÚ

nila 64,2 mld. Kč. Mezi významné exportní ICT položky stále patří i televizní přijímače, i když v jejich případě se jich v roce 2013 vyvezlo pouze za 30 mld. Kč (v roce 2010 to bylo za 55 mld. Kč).

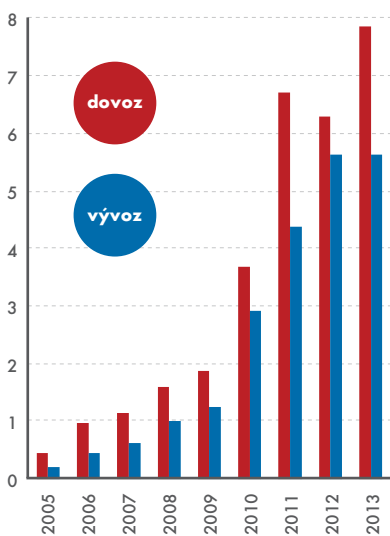
Jsme spíše montovnou než mozkovnou

Při troše zjednodušení můžeme obecně rozdělit ICT zboží na „hotové ICT výrobky“ (počítače a periferní zařízení; komunikační zařízení a spotřební elek-

troniku) a na „ICT součástky“ (elektronické součástky, ostatní díly a části ICT atd.). Jak již bylo naznačeno výše, většinu z dovezeného ICT zboží, kromě mobilních telefonů, osobních počítačů a spotřební elektroniky určené především pro konečnou spotřebu domácností, tvoří v případě České republiky zejména díly a elektronické součástky, které se dále zpracovávají či upravují.

Detailnější statistiky o dovozu a vývozu ICT zboží podle jednotlivých komodit (více na www.czso.cz) naznačují, ať se nám to líbí či nikoli, že

Zahraněční obchod České republiky s přenosnými počítači v letech 2005–2013 (mil. kusů)



Zdroj: ČSÚ

o celkové hodnotě dovezeného nebo vyvezeného zboží, ale i jeho množství. V roce 2013 bylo do České republiky dovezeno více než tři miliony televizních přijímačů, osm milionů přenosných počítačů včetně tabletů a ještě o dva miliony více mobilních telefonů. Na druhou stranu, ve stejném roce, byly z republiky vyvezeny více než čtyři miliony televizních přijímačů, dále 5,6 mil. přenosných počítačů a opět o dva miliony více mobilních telefonů.

Zajímavé je zjištění, že zatímco cena jednoho dovezeného mobilního telefonu do České republiky se v roce 2013 přiblížila hranici 10 tis. Kč, tak u vyvezených mobilů byla tato cena téměř o 4 tis. Kč nižší. Naopak průměrná cena jednoho vyvezeného přenosného počítače poměrně výrazně převýšila cenu přenosných počítačů dovezených.

Evropská unie versus Čína

Podobně jako mnoho dalších produktů končí i ICT zboží vyrobené v ČR v některé ze zemí EU, především v Německu, Nizozemsku a Spojeném království. I zde se tedy projevuje stále diskutovaná závislost českého exportu na zemích EU a zvláště na Německu. V posledních deseti letech zde skončilo svoji pouhých 86 % ICT produktů vyvezených z ČR. Je třeba ovšem zdůraznit, že část z těchto ICT výrobků má jako cílovou destinaci nakonec jiný stát než ten, kam se z ČR vyveze. Často se totiž stává, že firma například v Německu k hoto-

ČINA SE STALA JEDNIČKOU

Od roku 2003, kdy „pevninská“ Čína překonala Japonsko a Spojené státy, se stala nejvýznamnějším ICT vývozcem. V roce 2012 se na světovém obchodu s ICT zbožím již podílela téměř třetinou.

Pokud bychom k pevninské Číně přidali ještě Hongkong a Tchaj-wan, se kterými má Čína práve v oblasti ICT specifické obchodní vztahy, vývoz ICT zboží z této oblasti by se podílel na polovině veškerého světového exportu této komodity. Přestože však patří Čína, stejně jako i Česká republika, Slovensko nebo Maďarsko, mezi významné exportéry ICT zboží, přidaná hodnota a nepřímo i zisk z vyvážení zboží stále patří zemím jako jsou Spojené státy, Japonsko nebo Německo.

sloužíme často pouze jako montovna, kde se kompletují ICT výrobky. Podobnou strukturu zahraničního obchodu se zbožím ICT lze ovšem nalézt ve většině nových členských států EU, které se staly hlavními vývozci zboží v oblasti ICT. Tato skutečnost je ještě jasnější, pokud se podíváme, jak si vede ICT průmysl v ČR ve srovnání s vyspělými státy Evropy. I přes obrovský nárůst tržeb podniků vyrábějících ICT v posledním desetiletí nedochází k takovému navýšení jak přidané hodnoty, tak investic.

Statistika zahraničního obchodu s ICT zbožím nám přináší obraz nejen

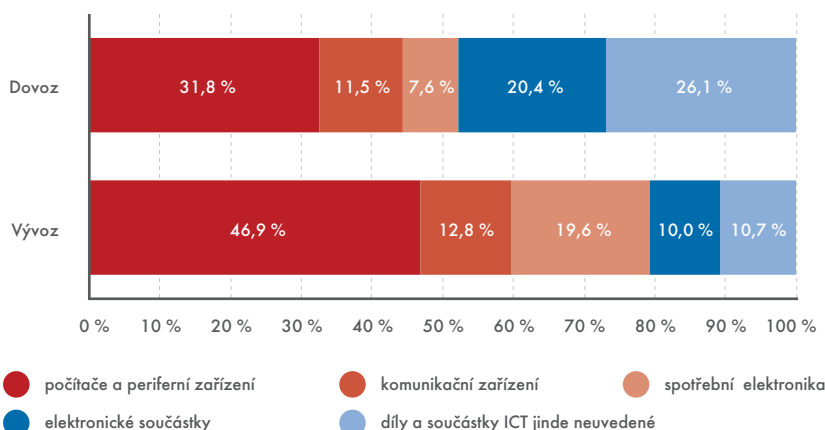
vému ICT výrobku přidá pouze své logo a dále ho reexportuje do třetí země.

Mnohem zajímavěji se v čase vyvíjela struktura hlavních dovozců ICT zboží do ČR v posledních 20 letech. Jestliže v prvních deseti letech k nám byla většina ICT zboží dovezena ze zemí EU a podíl Číny se pohyboval pod deseti procenty, tak v následujícím desetiletí import z Číny převýšil dovoz z EU, v posledních letech dokonce velmi výrazně. Jestliže ze zemí, jako jsou např. Nizozemsko, Japonsko nebo Švýcarsko, dovážíme především elektronické součástky potřebné pro výrobu ICT produktů, tak hotové ICT výrobky určené pro konečnou spotřebu pocházejí především z Polska, Slovenska, Koreji nebo Číny.

Hotové ICT výrobky z České republiky mají svou finální destinaci nejčastěji v Německu. Končí i na Slovensku nebo v Polsku. Ze zemí mimo EU se pak vyvážejí např. do Číny. Významným dovozcem elektronických součástek z České republiky se v posledních letech mimo země EU stalo například Japonsko.

Jestliže téměř se všemi zeměmi EU máme v tomto segmentu zboží kladnou obchodní bilanci, v případě především asijských zemí, jako je Čína, Korea nebo Japonsko, ale i USA, je tomu naopak.

Struktura dovozu a vývozu ICT zboží do a z ČR v letech 2009–2013 podle hlavních skupin ICT výrobků



Zdroj: ČSÚ



Jsou investice do ICT cestou k hospodářskému růstu?

V roce 2012 se investice do informačních a komunikačních technologií (ICT) podílely na tvorbě hrubého domácího produktu v České republice dvěma procenty. Jednalo se o výrazně nižší podíl než na začátku tisíciletí. Podobně je na tom i zbytek Evropy.

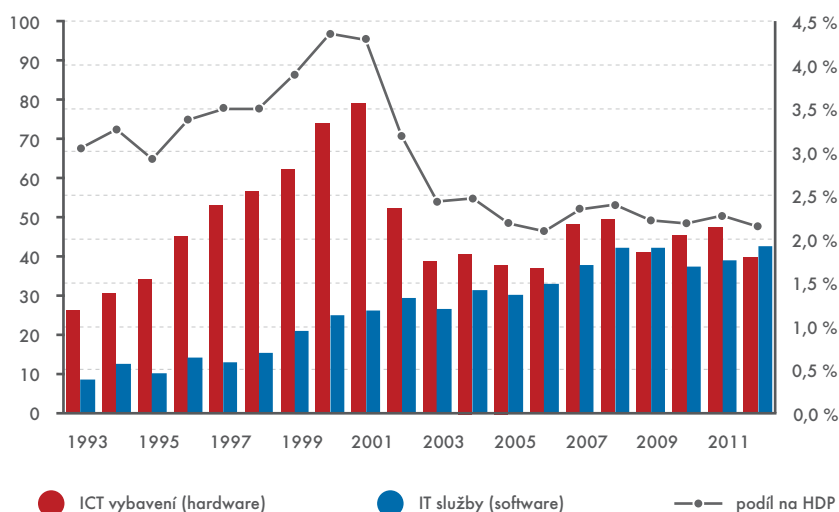
Martin Mana, vedoucí oddělení statistiky výzkumu, vývoje a informační společnosti

Jestliže v minulosti většina investic směřovala do vybavení informačních a komunikačních technologií (ICT), pak v posledních letech převažují investice do softwaru. Česká republika, ale i Evropa jako celek, výrazně zaostává za Spojenými státy v investicích do vědy a výzkumu (VaV) v této oblasti.

Výše celkových investic do ICT vybavení a softwaru vypovídá o tom, jak se podniky a vládní instituce snaží zavádět moderní informační technologie a systémy a tím zvyšovat svoji konkurenceschopnost a efektivitu.

V roce 2012 dosáhly v České republice investice do těchto technologií a souvisejících služeb 82,4 mld. Kč, přičemž téměř jedna polovina (48 %) směřovala do počítačového a komunikačního vybavení (hardware) a druhá do souvisejících IT služeb (softwaru). Investice do ICT se v roce 2012 podílely 2,14 % na tvorbě HDP a 9,3 % na celkových investicích.

Investice do ICT celkem v České republice v letech 1993–2012 (mld. Kč; % HDP)



Zdroj: ČSÚ

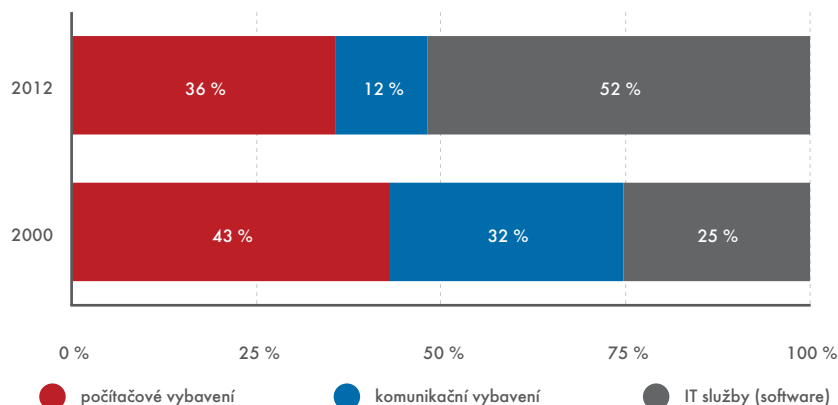
Vrchol na přelomu tisíciletí

Investice do ICT dosáhly, a to díky výdajům do ICT vybavení, jak absolutně, tak například i ve vztahu k HDP

či celkovým investicím, svých nejvyšších hodnot v letech 2000 a 2001, a to nejen v České republice. Pohybovaly se kolem sta miliard korun a jejich podíl na HDP byl dvakrát vyšší než v roce 2012. Za těmito výdaji stály především obrovské investice do počítačového vybavení, které souvisely s přechodem na nové tisíciletí, tzv. Y2K problémem, a s internetovou bublinou. Připomeňme, že nejen soukromý, ale především veřejný sektor v těchto letech vynaložil nemalé finanční částky na obnovu počítačové a komunikační techniky.

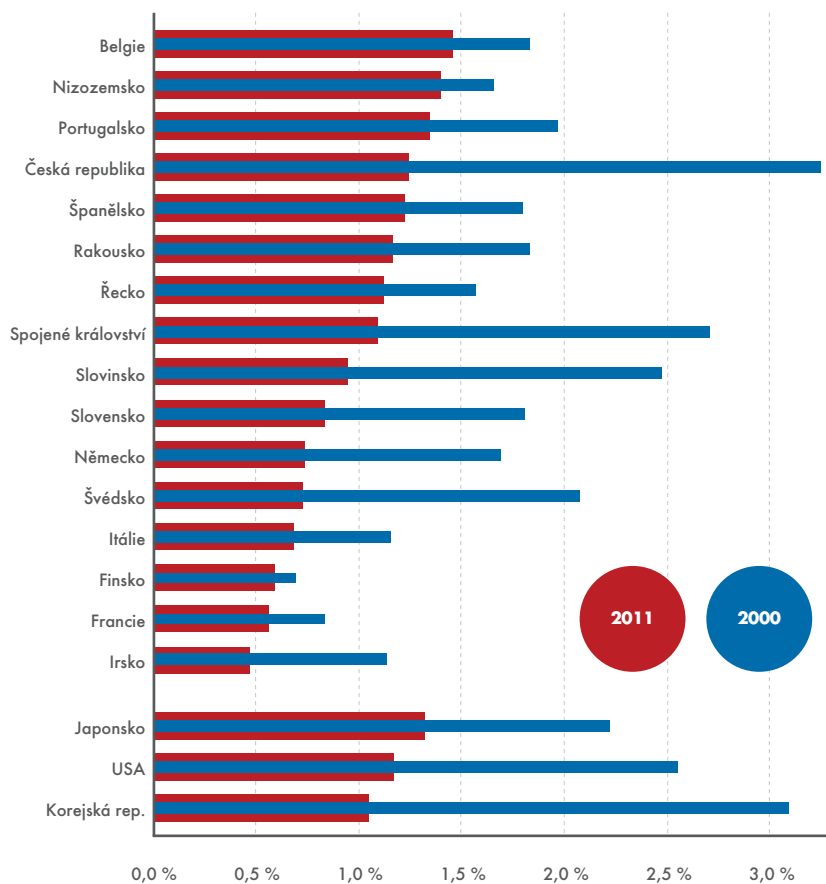
Ve vztahu k HDP byly v těchto letech investice do ICT v České republice nejvyšší v rámci zemí EU. Do konce tří z deseti investovaných korun do veškerých strojů a zařízení (bez dopravních prostředků) v letech 1999 až 2001 směřovaly právě do ICT vyba-

Investice do ICT podle hlavních skupin produktů v roce 2000 a 2012



Zdroj: ČSÚ

Podíl investic do ICT vybavení na tvorbě HDP ve vybraných zemích v roce 2000 a 2011



Zdroj: ČSÚ

vení. V následujících letech došlo k jejich výraznému poklesu (během dvou let až na polovinu).

Roste význam investic do softwaru

V rámci investic do ICT v čase roste význam IT služeb (softwaru). Jestliže v roce 2000 se software na celkových

investicích do ICT podílel pouze ze čtvrtiny, v roce 2012 už to bylo z 52 %. Stejný trend lze pozorovat u většiny zemí EU. Ve státech, jako jsou Finsko, Švédsko nebo Francie, je tento podíl dokonce vyšší než dvoutřetinový. V roce 2012 investovaly podniky a veřejné instituce v České republice do softwaru 42,6 mld. Kč, tj. v běžných cenách o 10 % (téměř 4 mld. Kč)

PODNIKY ZA VAV V OBLASTI ICT UTRATILY V ROCE 2012 TÉMĚŘ 8 MLD. KČ

Speciální kategorií v rámci investic jsou výdaje na VaV. Od roku 2014 musí všechny státy EU podle nové metodiky ESA 2010 VaV tzv. kapitalizovat, tj. považovat tyto výdaje za investice. Tímto způsobem budou vstupovat, na rozdíl od minulosti, přímo do tvorby HDP (více na <http://bit.ly/1g4yZjV>).

V roce 2012 dosáhly podnikové výdaje na VaV v ČR v oblasti ICT téměř

8 mld. Kč, což představovalo 93 % z celkové částky vydané za VaV v oblasti ICT. Od roku 2009 větší část těchto podnikových výdajů tvoří VaV v oblasti vývoje originálního softwaru. Tyto podnikové výdaje do VaV v posledních pěti letech představují přibližně pětinový podíl na celkových výdajích podniků do VaV. V roce 2012 téměř třetina výdajů za provedení VaV v oblasti ICT v podnikatelském sektoru připadla na podniky s převažující ekonomickou činností jinou než výroba ICT nebo poskytování ICT služeb.

více než v roce předchozím a dokonce o 70 % více než v roce 2000.

V posledních letech se investice do softwaru podílejí na tvorbě HDP kolem jednoho procenta. Na rozdíl od investic do ICT vybavení je to výrazně méně než ve většině západních a severovýchodních zemí Evropy či Spojených státech nebo Japonsku. Například ve Spojených státech dosáhl tento podíl v roce 2011 hodnoty 2,08 % HDP a ve Švédsku dokonce 2,36 %. Na druhou stranu například na Slovensku, jsou investice do softwaru ve vztahu k HDP stále téměř o polovinu nižší než v České republice.

Banky investují do softwaru nejvíce

Meziročně vzrostly investice do softwaru nejvíce ve vládním sektoru, a to o jednu pětinu. Je ovšem třeba upozornit, že současné investice v tomto sektoru zdaleka nedosahují rekordní výše z roku 2009. Není žádným překvapením, že ve vztahu k celkovým investicím dlouhodobě nejvíce investují do softwaru finanční instituce.

V posledních deseti letech se investice do softwaru podílely na celkových investicích finančního sektoru v rozmezí 24 až 48 %. V soukromých nefinančních podnicích se tento podíl ve stejném období pohyboval mezi 2,5 a 7 % s tím, že vyšší byl ve firmách pod zahraniční kontrolou. Ve vládním sektoru se pak nacházel mezi 1,5 až 6 %.

Zpoždění za Spojenými státy

Pokud porovnáme výdaje na VaV v podnicích s převažující ekonomickou činností, výrobu ICT nebo poskytování ICT služeb k poměru HDP, nejen Česká republika, ale i Evropa jako celek výrazně zaostává za zeměmi jako jsou Spojené státy, Japonsko nebo Korea. Ze zemí EU v tomto ukazateli drží krok s výše uvedenými státy pouze Finsko a Švédsko. Podniky v ICT sektoru investují v absolutním vyjádření do VaV ve Spojených státech dvakrát tolik jako celá EU a ve vztahu k HDP dokonce 2,6krát. Více k tématu na <http://bit.ly/1g4yZjV>.



Programátoři mají nejvyšší mzdy

Statisticy spočítali, že v roce 2012 se průměrný hrubý měsíční plat odborníka na informační technologie (IT) pohyboval nad úrovní 42 tis. Kč. Ve srovnání s průměrnou hrubou měsíční mzdou v České republice tak IT odborníci pobírali o 16 tisíc korun více.

Eva Skarlandtová, oddělení statistiky výzkumu, vývoje a informační společnosti

Mezi platy jednotlivých typů zaměstnání, která jsou pro oblast informačních technologií charakteristická, existují rozdíly, a to poměrně výrazné. Jak lze předpokládat, vyšší průměrnou hrubou měsíční mzdou mají specialisté. Jejich mzda v roce 2012 přesahovala 46 tis. Kč. Technici v oblasti informačních a komunikačních technologií (ICT) pobírali průměrnou měsíční mzdou o asi 10 tis. Kč nižší. Mezi specialisty dosahují na vyšší mzdy analytici a vývojáři softwaru, kteří měli v průměru 48 tis. Kč, kdežto specialisté v oblasti databází asi 43 tis. Kč. Ve skupině techniků jsou na tom s platem výrazně lépe technici provozu a uživatelské podpory ICT. V roce 2012 si průměrně vydělali 37 tis. Kč. Technici v oblasti telekomunikací a vysílání měli průměrný příjem asi 30 tis. Kč.

Lépe na tom byli muži

Ve výši průměrné hrubé měsíční mzdy IT odborníků existují mezi muži a ženami rozdíly, stejně jako je tomu i v případě celkových mezd v České republice.

V roce 2012 dosáhl průměrný plat mužů na pozicích IT odborníků bezmála 43 tis. Kč. V případě žen činil více než 37 tis. Kč. Průměrná mzda žen zaměstnaných na IT pozicích se tak pohybuje na 87 % mzdy mužů.

Rozložení platů IT odborníků do jednotlivých věkových skupin kopíruje rozložení celkových platů v České republice. To znamená, že mzdy nerostou úměrně s věkem, ale svého maxima dosáhnou u osob z věkové skupiny 35–39 let. U vyšších věkových skupin již dochází k poklesu s mírným vzestupem od věku 55 let. Ten je pravděpodobně

způsoben faktem, že zaměstnanci s vyšším platem zůstávají v zaměstnání déle. Obecně platí, že nejnižší platy mají zaměstnanci v nejnižších věkových skupinách, tzn. na počátku své kariéry, a následně dochází k prudkému nárůstu platů s již zmíněným vrcholem ve věku 35–39 let. V této věkové skupině dosahuje průměrná hrubá měsíční mzda IT odborníka 48 tis. Kč.

Studovat se vyplatí

Pravidlo, že s růstem vzdělání roste i odměna za práci, platí i v oblasti informačních technologií. Průměrná mzda IT odborníka s vysokoškolským vzděláním byla v roce 2012 o více než 13 tis. Kč vyšší než toho, kdo měl jen střední vzdělání s maturitou.

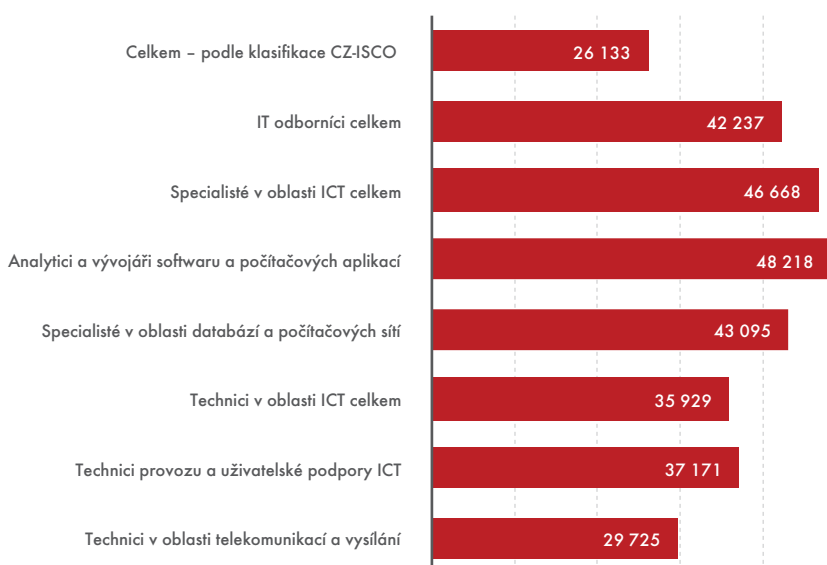
Pokud se podíváme detailněji na dvě hlavní skupiny IT odborníků, je zřejmé, že v případě mezd specialistů nezáleží na tom, zda mají vzdělání střední s maturitou nebo vyšší odborné či bakalářské. V těchto případech totiž pobírají měsíčně asi 41,5 tis. Kč. Magistersky vzdělaní specialisté však pobírají 52 tis. Kč měsíčně.

U techniků jsou v jednotlivých vzdělávacích skupinách patrné téměř stejnoměrné rozdíly ve mzdách. Ti, kteří měli jen maturitu, brali v roce 2012 v průměru 32 tis. Kč. Technici s vyšším odborným či bakalářským vzděláním dostávali plat ve výši téměř 38 tis. Kč a magistři pak necelých 44 tis. Kč.

Rozdíly mezi podnikatelskou a nepodnikatelskou sférou

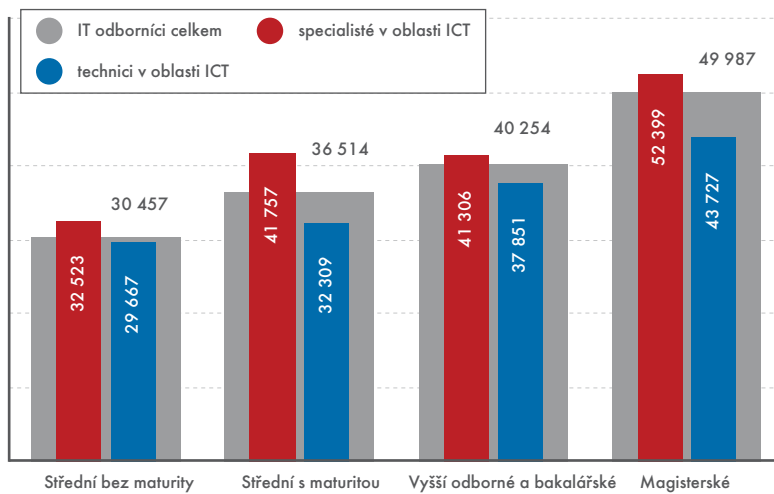
Významné rozdíly ve výši platů mezi IT odborníky jsou samozřejmě také po-

Průměrná hrubá měsíční mzda v ČR v roce 2012 (v Kč)

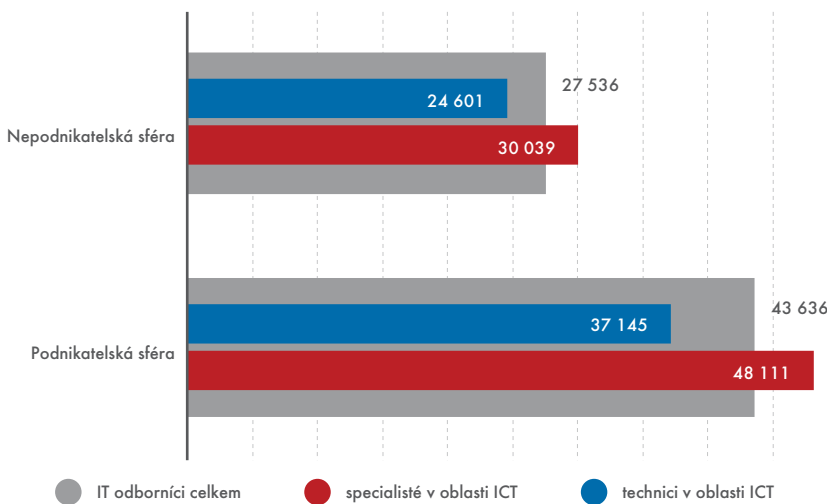


Zdroj: ČSÚ

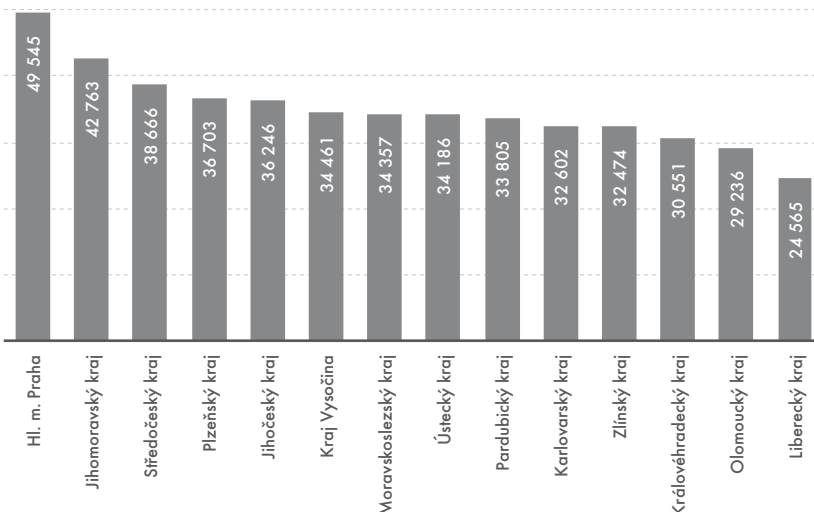
Průměrná hrubá měsíční mzda IT odborníků podle zaměstnání a nejvyššího dosaženého vzdělání v roce 2012 (v Kč)



Průměrná hrubá měsíční mzda IT odborníků podle zaměstnání a sféry působení v roce 2012 (v Kč)



Průměrná hrubá měsíční mzda IT odborníků v krajích ČR v roce 2012 (v Kč)



Zdroj: ČSÚ

dle toho, zda je daný odborník zaměstnán v podnikatelské či nepodnikatelské sféře. Nikoho asi nepřekvapí, že ve sféře podnikatelské jsou jejich platy výrazně vyšší. Rozdíl průměrného platu IT odborníků zaměstnaných v těchto dvou rozdílných sférách činil v roce 2012 více než 16 tis. Kč, což by se dalo popsat také tak, že IT odborník zaměstnaný v nepodnikatelské sféře pobíral pouhých 63 % platu IT odborníka zaměstnaného v podnikatelské sféře.

V případě dvou výše zmíněných sfér stojí za zmínku také rozdíly mezi průměrnými platy žen a mužů. V nepodnikatelské sféře pobírají ženy IT odbornice 93 % mzdy mužů IT odborníků, v podnikatelské sféře 89 %. Tyto rozdíly ve výši platů žen a mužů mezi zmiňovanými sférami jsou způsobeny tabulkovými platy v nepodnikatelské sféře, které znemožňují dělat mezi muži a ženami výraznější rozdíly.

Být tak IT odborníkem v peněžnictví

Plat IT odborníka ovlivňuje také oblast, ve které pracuje. Nejvyšších průměrných mezd dosahovali ti, kteří pracovali v odvětví peněžnictví a pojišťovnictví. Jejich mzda dosahovala v průměru více než 61 tis. Kč měsíčně. Špatně na tom nejsou ani IT odborníci z odvětví informační a komunikační činnosti či výroba a rozvod elektřiny, plynu a tepla.

Podle očekávání měli nejvyšší hrubou průměrnou měsíční mzdu IT odborníci v hlavním městě Praze. V roce 2012 zde dosahoval průměrný plat IT odborníka téměř 50 tis. Kč. Druhý nejvyšší průměrný měsíční plat IT odborníka byl v roce 2012 zaznamenán v Jihomoravském a Středočeském kraji. Nejednalo se však o tak vysokou částku, jako tomu bylo v případě hlavního města. Průměrná hrubá měsíční mzda IT odborníka činila v Jihomoravském kraji necelých 43 tis. Kč. V kraji Středočeském byla ještě asi o 4 tis. Kč nižší. Výše platu IT odborníků ve Středočeském kraji je z velké části také ovlivněna blízkostí Prahy. Část obyvatel kraje dojíždí za prací do hlavního města, kde jsou průměrné platy vyšší.

Více na <http://bit.ly/1fm7zcl>.



Kdo je u nás odborníkem na informační technologie

Podle statistik ČSÚ bylo v roce 2012 v České republice zaměstnáno 132 tis. osob na pozici odborníka na informační technologie (IT). Na zaměstnané populaci se podíleli necelými třemi procenty. Typickým IT odborníkem je mladý muž s vysokoškolským vzděláním technického směru.

Eva Skarlandtová, oddělení statistiky výzkumu, vývoje a informační společnosti

Zcela podle očekávání mají mezi IT odborníky dominantní postavení muži, kteří v roce 2012 tvořili 90 %. Takto výraznou převahu však muži vždy neměli. V roce 1993 bylo mezi IT odborníky totiž 36 % žen, v absolutní hodnotě se jednalo o 22 tis. žen. Do roku 2012 tak nekleslo pouze jejich relativní zastoupení, ale také jejich absolutní počet (13 tis. v roce 2012). Tento výrazný pokles počtu žen mezi IT odborníky lze pravděpodobně připisovat mimo jiné i rychlému rozvoji informačních technologií a tím i zvýšeným nárokům na rozvoj znalostí spojený s časem a flexibilitou zaměstnaných.

Dalším z důvodů pro pokles zastoupení žen mezi skupinou IT odborníků může být i samotný vývoj technologií. Ještě na počátku 90. let zabíraly počítače celé místnosti a pro jejich obsluhu bylo zapotřebí většího množství lidí, mnohdy právě žen.



Typickým IT odborníkem je mladý muž s vysokoškolským vzděláním technického směru.

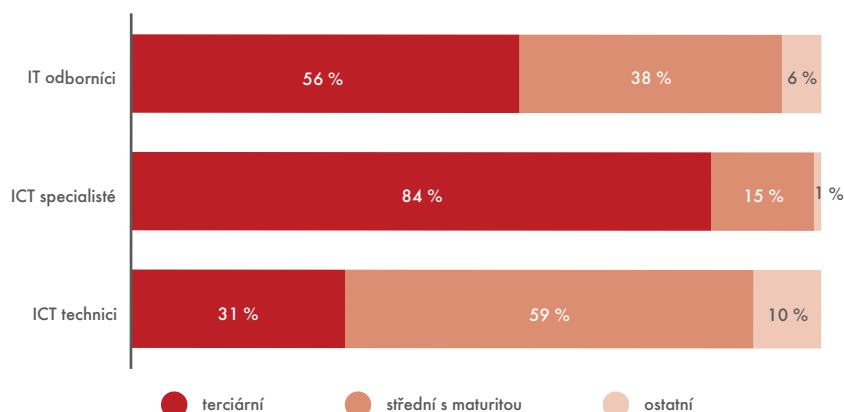
Tento předpoklad potvrzují i statistická data, která nám ukazují, že nejvíce žen bylo v roce 1993 zaměstnáno mezi IT odborníky z kategorie operátoři a obsluha výpočetní techniky, kde

jich pracovalo téměř 13 tis. a tvořily dokonce 62 % těchto pracovníků.

Jsou mladší než ostatní zaměstnaní

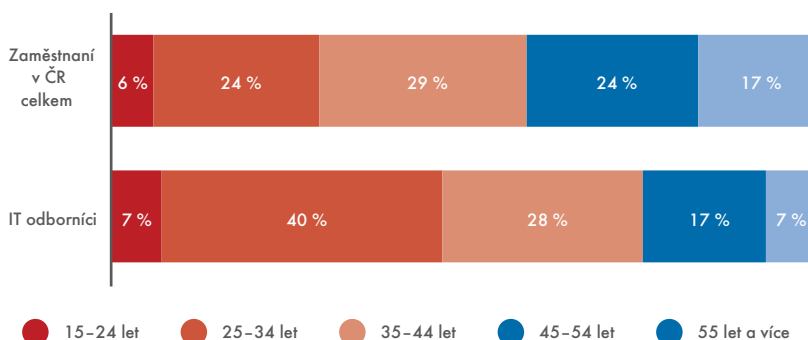
V roce 2012 bylo mezi IT odborníky zaměstnáno nejvíce osob ve věkové skupině 25–34 let. IT odborníků v této věkové skupině bylo téměř 53 tis. a tvořili 40 % všech IT odborníků. Naopak nejméně jich bylo v nejstarším věku, tzn. ve věku 55 a více let (9 tis.). Podobné zastoupení jako nejstarší věková kategorie má nejmladší generace, což může souviset s narůstajícími požadavky na znalosti, tzn. jejich delší setrvání v procesu vzdělávání a oddálení nástupu do zaměstnání. Ve srovnání s věkovým složením všech zaměstnaných v ČR lze konstatovat, že IT odborníci jsou podstatně mladší.

IT odborníci podle zaměstnání a nejvyššího dokončeného vzdělání, 2012

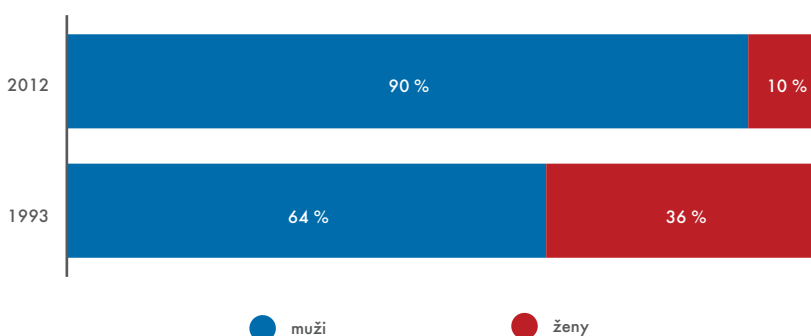


Zdroj: ČSÚ

IT odborníci v ČR podle věku, 2012



IT odborníci v ČR podle pohlaví v roce 1993 a 2012



Zdroj: ČSÚ

Více než polovina má VŠ

V roce 2009 bylo mezi IT odborníky poprvé více těch, kteří měli terciární vzdělání, jednalo se o 48 % proti 44 % středoškolsky vzdělaných. Do roku 2012 se zastoupení vysokoškolsky vzdělaných osob v populaci IT odborníků dále zvyšovalo až na 56 % (74 tis.).

Významné jsou rozdíly ve vzdělání IT odborníků podle jednotlivých skupin zaměstnání, což je zapříčiněno rozdílným charakterem práce a tím i jinými požadavky na vzdělání. Ve skupině IT specialisté bylo v roce 2012 zaměstnáno 84 % osob s terciárním vzděláním, a proti tomu mezi IT techniky bylo zaměstnáno ve stejném roce pouze 31 % takto vzdělaných osob.

Pokud se zaměříme na obor, v jakém jsou IT odborníci vzděláni, zjistíme, že dlouhodobě má vzdělání v IT oborech pouze 15 % IT z nich. Převažují vzdělání v oboru technika a technická řemesla (okolo 45 %).

Více podrobných informací naleznete na <http://bit.ly/1fm7zcl>.

Dopady ICT na společnost

I když investice a kvalifikované lidské zdroje představují základ pro rozvoj oblastí informačních a komunikačních technologií (ICT), je to teprve efektivní nasazení a využití těchto moderních technologií, které umožňují zvyšování ekonomického růstu, zaměstnanosti, udržitelného rozvoje a sociální soudržnosti společnosti. I přes často pronášené proklamace o významu ICT jako jednoho ze základních faktorů hospodářské prosperity společnosti, nejsou sliby spojené s podporou jejich dalšího rozvoje často podloženy relevantními fakty a znalostí reality.

Český statistický úřad se proto v posledních zhruba deseti letech snaží systematicky provádět celou řadu aktivit v oblasti statistického zachycení rozšíření a využívání těchto technologií. Jeho cílem je vytvořit komplexní obraz o rozvoji digitální ekonomiky a společnosti v České republice.

Rozvoj ICT statistiky byl sice v posledních letech založen především na základě lepšího využití existujících statistických

nebo administrativních datových zdrojů pro měření digitální ekonomiky, ale hlavní prioritou úřadu zůstává další rozvoj samostatných šetření o využívání těchto technologií jak v podnicích, tak i mezi jednotlivci. I když je považováno umění používat tyto moderní technologie za jeden z klíčových faktorů ekonomického, sociálního a politického rozvoje společnosti, rozšíření ICT s sebou přináší i celou řadu negativních jevů, jako jsou ztráta soukromí, ohrožení bezpečnosti dat, kybernetická šikana, zahlcování nežádoucími informacemi a mnohé další. I proto chceme lépe statisticky podchytit ekonomické a sociální dopady rozšíření používání ICT ve všech oblastech společnosti.

Kromě výše uvedených šetření bychom se v roce 2014 chtěli zaměřit i na rozvoj statistik v oblasti měření role ICT ve zdravotnictví (eHealth) a ve veřejné správě (eGovernment). Další rozvoj ve sledování digitální ekonomiky a společnosti by kromě meziná-

rodních potřeb a souvisejících závazků měl vycházet i z národních priorit. Z tohoto důvodu chce Český statistický úřad více spolupracovat s hlavními uživateli statistik ICT, kteří se na tvorbě ukazatelů podílejí.



MARTIN MANA,
vedoucí oddělení statistiky výzkumu,
vývoje a informační společnosti



STATISTIKA

Statistics and Economy Journal

č. 1

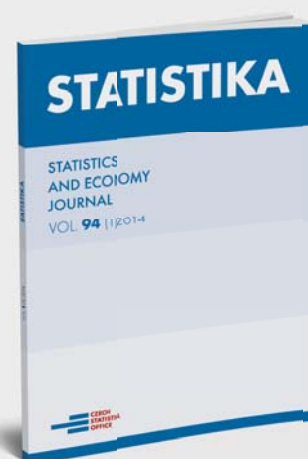
Odborný časopis vydává ČSÚ od roku 1964. Titul je zařazený v Seznamu recenzovaných vědeckých neimpaktovaných periodik v ČR (aktualizovaném v roce 2013). Vychází 4x ročně pouze anglicky (sekce: analýzy, metodologie). Cena jednoho výtisku: 66 Kč, roční předplatné včetně poštovného: 372 Kč. Časopis je zveřejňován na internetu v elektronické podobě v době vydání jeho tištěné verze.

Obsah č. 1 / 2014:

Analyses: **Lukáš Kučera:** Formation of Aggregate Demand and Supply in the Czech Republic / **Drahomíra Dubská:** Corporate Sector in the Czech Republic: What is the Role of Ownership in the Dissolution of Company? / **Martina Šimková, Jaroslav Sixta:** Statistics of Remittances in the Czech Republic / **Housila P. Singh, Ramkrishna S. Solanki, Alok K. Singh (IND):** Predictive Estimation of Finite Population Mean Using Exponential Estimators / **Bilal Mehmood, Amna Shahid (PAK):** Aviation Demand and Economic Growth in the Czech Republic: Cointegration Estimation and Causality Analysis / **Ali Satty (SUD):** A Simulation Study Comparing Two Methods to Handling Missing Covariate Values when Fitting a Cox Proportional-Hazards Regression Model / **Methodology:** **Hana Řezanková:** Cluster Analysis of Economic Data

www.czso.cz/statistika_journal

www.czso.cz



Propopulační politika by měla být načasovaná

Demograf a vysokoškolský pedagog Tomáš Fiala se zamýšlí nad přínosy regionálních populačních prognóz, které začátkem letošního roku vydal Český statistický úřad. Vysvětluje, jakou roli u nás sehrála propopulační politika v 70. letech a jak se změnila zahraniční migrace.

Eva Kačerová, odbor vnější komunikace

ČSÚ vydal na konci ledna populační projekci v krajích České republiky. Jaké je největší úskalí regionálních prognóz?

Čím je populace menší, tím hůře se odhaduje budoucí vývoj a tím více se vzhledem k náhodným výkyvům může skutečný vývoj lišit od prognózovaných hodnot. Velmi obtížné je na úrovni menších územních celků odhadovat migraci, protože kromě částečně regulované migrace zahraniční je zde ještě prakticky neregulovaná migrace vnitřní. Na druhou stranu vzhledem k poměrně stabilně demografickým procesům se domnívám, že i regionální prognózy mají svůj význam a jsou velmi potřebné.

Při své práci jistě využíváte i data z Českého statistického úřadu. Existuje oblast, kterou v nich postrádáte?

Protože žiji v Praze, uvítal bych veřejně dostupná podrobnější data o jednotlivých městských částech ve stejném rozsahu, jako se publikují data o okresech. A také spolehlivější a podrobnější data o migraci a cizincích, i když toto, pokud vím, již není zcela v kompetenci Českého statistického úřadu.

Dokázal byste vysvětlit, jaké jsou hlavní rozdíly v naději dožití u evropských populací?

V současné době je naděje dožití, nebo se také říká střední délka života, ve všech postkomunistických zemích o několik let nižší než v ostatních zemích Evropy. Příčin může být celá řada. Socialistické země byly v izolaci. Nebyly zde například takové možnosti šíření informací o zdravém život-

ním stylu a stravování. Byla potlačována osobní zodpovědnost za vlastní zdraví a do jisté míry i prevence. Převládá názor, že zdraví nám zajistí společnost. Lékaři neměli přístup k zahraničním časopisům ani nemohli jezdit na zahraniční konference. A samozřejmě se stále více projevovala i nedostupnost nejnovějších léků a zdravotnických přístrojů a technologií.

Proč vlastně ženy žijí déle než muži?

Je to dáno biologicky. Již v prvních týdnech života je úmrtnost narozených chlapců o něco vyšší než úmrtnost děvčat. Svou roli hrají i společenské faktory. Muži mají tendenci více riskovat, často vykonávají rizikovější či zdraví škodlivá zaměstnání. Mají i větší tendenci ke konzumaci návykových látek či k sebevraždám.

O stárnutí se často mluví jako o hrozbě. Vnímáte to jako demograf také tak?

Stárnutí je logický důsledek toho, že se prodlužuje délka lidského života. Vnímám jej tedy jako pozitivní proces a jeho ekonomické důsledky bychom neměli chápat jako hrozbu, ale spíše jako výzvu.

Má propopulační politika vůbec smysl? Nepřináší více škody než užitku tím, že vytváří generační vlny?

Propopulační politika by měla mít dlouhodobý efekt a správné načasování. Zavést propopulační opatření v 70. letech 20. století, kdy ve věku nejvyšší plodnosti byly silné poválečné ročníky žen, bylo z demografického hlediska vysloveně nevhodné. Optimální by samozřejmě byla politika ve-

doucí k tomu, aby roční počty narozených byly poměrně stabilní, nebo vzhledem k pokračujícímu růstu délky života a imigraci spíše mírně klesající. Současná úhrnná plodnost je však hluboko pod úrovní prosté reprodukce a navíc počet žen ve věku nejvyšší plodnosti bude v nejbližších dvaceti letech klesat. Proto si myslím, že vhodná a rozumná propopulační politika by byla namístě. Jednou z možností by třeba bylo více zohlednit počet dětí v důchodovém systému nebo zavést výraznější slevy na daních či na důchodovém pojištění pro pracující rodiče s nezletilými dětmi.

Česká republika patří mezi země, v nichž podíl cizinců v populaci není nijak vysoký, ale stále se zvyšuje. Může příliv migrantů zastavit stárnutí české populace?

Imigranti jsou většinou osoby v produktivním věku. Mohou proto částečně eliminovat důsledky stárnutí populace, ale rozhodně jej nemohou zastavit. Pokud vytvoříme podmínky k tomu, aby přicházely celé rodiny nebo aby zde migranti rodiny zakládali, bude snížení vlivu stárnutí ještě vyšší. Za jednu z překážek považuji skutečnost, že imigranti a jejich rodinní příslušníci, včetně dětí, kteří pocházejí ze zemí mimo Evropskou unii, legálně u nás pracují, ale nemají tu trvalý pobyt, jsou na rozdíl od našich občanů a občanů Unie bez nároku na zdravotní pojištění.

Jak se změnila zahraniční migrace v posledních 25 letech?

Do konce 80. let byl (pokud vezmeme v úvahu i nelegální emigraci) počet vy-



RNDr. Tomáš Fiala, CSc.

Pedagog, který působí na katedře demografie na Vysoké škole ekonomické v Praze, vystudoval v 70. letech Matematicko-fyzikální fakultu Univerzity Karlovy v Praze. Specializoval se na obor pravděpodobnost a matematická statistika. Je aktivním členem České demografické společnosti, České statistické společnosti, Slovenské statistické a demografické společnosti, Jednoty českých matematiků a fyziků a Společnosti pro trvale udržitelný život. Jako spoluautor se podílel na řadě odborných publikací, přispívá do odborných recenzovaných časopisů, jeho vystoupení z konferencí s mezinárodní účastí jsou součástí sborníků. Zajímá se o oblast životního pojištění.

Současná úhrnná plodnost je hluboko pod úroveň prosté reprodukce a navíc počet žen ve věku nejvyšší plodnosti bude v nejbližších dvaceti letech klesat.

stěhovaných z ČR vyšší než počet přistěhovaných. V 90. letech nastal obrat, imigrace převažovala nad emigrací, průměrný migrační přírůstek (i při zohlednění neregistrované emigrace) činil více než pět tisíc osob ročně.

Po roce 2000 došlo k výrazné změně metodiky. Mezi zahraniční migraci, na rozdíl od předchozích let, patří kromě cizinců s dlouhodobým pobytem na území ČR i stěhování cizinců s vízem nad 90 dní i cizinců s přiznaným azylem. Od roku 2004, kdy Česká republika vstoupila do EU, se údaje týkají též občanů zemí EU s přechodným pobytem a občanů třetích zemí s dlouhodobým pobytem. Změna legislativy se projevila v roce 2001. Tehdy ČR zaznamenala migrační úbytek, ale v dalších letech se hodnoty migračního přírůstku pohybovaly v řádu několika desítek tisíc osob ročně. V roce 2007 činil migrační přírůstek téměř 84 tisíc osob a o rok později překročil 70 tisíc. Světová hospodářská krize byla zřejmě jednou z hlavních příčin výrazného poklesu migračního salda. V roce 2012 byl migrační přírůstek jen o málo vyšší než deset tisíc osob a podle údajů ČSÚ za první tři čtvrtletí roku 2013 dokonce dochází k migračnímu úbytku.

Česko patří v Evropské unii k zemím, které udělují občanství nejméně. Znamená to tedy, že česká společnost není vůči migrantům tolerantní a že podmínky pro získání občanství jsou přehnaně přísné?

Naše společnost zřejmě není příliš zvyklá na národnostní a kulturní rozmanitost. Po odsunu Němců na konci 40. let minulého století byla až do konce 80. let národnostně velmi homogenní. Proto zde možná převažuje k cizincům spíše nedůvěra až strach z jejich odlišnosti.

Podmínky pro získání občanství mohou těžko posoudit. Informace nezávislých iniciativ, zabývajících se problematikou cizinců, poukazují na určité případy obtíží až diskriminace cizinců například při získávání víz či povolení k pobytu nebo v již zmíněné oblasti přístupu ke zdravotnímu pojištění.

Přejímají migranti demografické chování české populace?

Zkušenosti z jiných zemí ukazují, že trvale usazení migranti většinou přijmou demografické chování domácí populace. Demografické procesy však mají velkou setrvačnost. Proces změny demografického chování nějakou dobu trvá a může se jednat i o dobu několika generací. Záleží pochopitelně na tom, z jakých zemí a kultur migranti přicházejí. Zhruba tři čtvrtiny cizinců žijících na území ČR jsou občané Ukrajiny, Slovenska, Vietnamu, Ruska, Polska a Německa, což jsou vesměs země s podobným demografickým chováním.

Komunity migrantů se většinou soustřeďují do velkých měst. Není venkov chráněn před přílivem cizinců jen tím, že, jak se říká, si lidé vzájemně vidí do talíře?

Zčásti to tak být může. Domnívám se však, že cizinci se soustřeďují do měst především proto, že zde snáze najdou zaměstnání, možnost podnikání a rovněž bydlení či ubytování. A v neposlední řadě zde mají zpravidla i více možností kontaktů se svými krajany. ■

Oživí ekonomiku výstavba komerčních nemovitostí?

Když se řekne realitní trh, napadne téměř každého trh s byty – jejich ceny, úrokové sazby úvěrů na bydlení, dostupnost hypoték. Kromě těchto rezidenčních nemovitostí je tu ještě, a v hodnotě podstatně vyšší, také oblast nemovitostí komerčních. Co se na tomto trhu vlastně odehrává?

Drahomíra Dubská, vedoucí oddělení svodných analýz

Biliony v dvojciferné výši – taková je v ČR hodnota dosud postavených budov a staveb, které nemají charakter bydlení. Hodnotu postavených domů a bytů převyšují více než dvojnásobně. Čistá hodnota investic do budov a staveb, nakumulovaná v čase, činila totiž v závěru roku 2012 po zohlednění odpisů 9,439 bil. Kč, zatímco čistá hodnota investic do domů a bytů 4,475 bil. Kč. Srovnáme-li tato data v hrubém vyjádření, tj. skutečně vynaložené investice bez očištění o odpisy, byla v závěru předloňského roku uvedená proporce ještě výraznější: 15,824 bil. Kč nainvestovaných do budov a staveb proti 7,482 bil. Kč nainvestovaných do domů a bytů. Plyne to

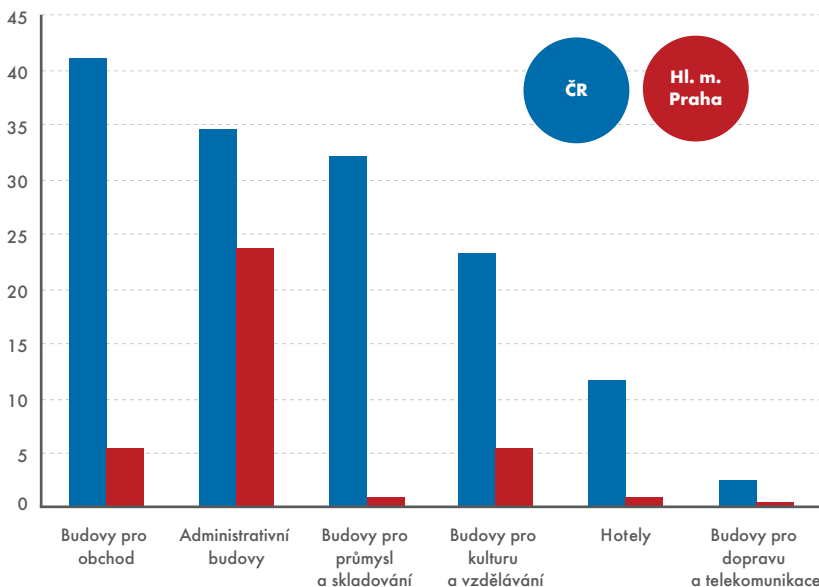
z dat národních účtů podle stavu hrubého fixního kapitálu v běžných reprodukčních cenách.

Stavby: 85 % všech investic v ČR

Hodnoty budov a staveb v české ekonomice (s jistým zjednodušením je nazýváme komerčními nemovitostmi), tj. hmotných fixních aktiv ve „stavební“ podobě, je logická. Patří do nich např. všechny dálnice a silnice, mosty a ostatní dopravní infrastruktura. Dále pak i administrativní budovy, logistická centra, nákupní centra, vyjdeme-li jen z pohledu na investice poslední dekády.

Avšak mimo stavebních investic tvoří hmotné bohatství ekonomiky i investice strojní (kam vedle strojů patří i dopravní prostředky). Ty sice rostly za roky 1990 až 2012 rychleji (jejich čistá hodnota byla koncem roku 2012 proti roku 1990 vyšší 6,5krát, u dopravních prostředků dokonce 7,3krát), než o kolik stoupla čistá hodnota stavebních investic (v případě domů a bytů 5,8krát, u ostatních budov a staveb 6,3krát). Ale budovy a ostatní stavby participují na celkovém hmotném bohatství v ekonomice (tj. čisté hodnotě hmotných fixních aktiv) více než polovinou (57,5 %), zatímco veškeré strojní investice jen zhruba šestinou (15,2 %). Tyto podíly z roku 2012 se v čase příliš nemění a dominance stavebních investic na celkovém hmotném bohatství je evidentní.

Výstavba komerčních nemovitostí v ČR v letech 2006–2012 (v mld. Kč)



Zdroj: ČSÚ

V letech 2006–2012 nejvíce peněz do obchodních center

Jak se podílí výstavba jednotlivých typů budov a staveb na celkové výstavbě komerčních nemovitostí v české ekonomice? Odpověď dávají data o tzv. nebytových budovách sledovaná útvarem statistiky stavebnictví ČSÚ. Zaměříme se na období 2006–2012. Je relativně krátké, ale zajímavé svou konjunkturální fází (zhruba do roku 2008), krizovým propadem v roce 2009, následným oživením a dále ztrátou tempa růstu s vyústěním do recese v roce 2012 a 2013 (pro tento rok však zatím nejsou data k dispozici, rovněž údaje roku 2012 jsou zatím předběžné).



Za toto období vložili investoři nejvíce peněz do výstavby obchodních center. Ta se podílela 28,2 % na celkových 145,6 mld. Kč proinvestovaných za období 2006–2012 v komerčních nemovitostech. Stavěly se za ně nejen budovy pro obchod, ale i administrativní budovy, budovy pro průmysl a skladování, hotely a také stavby kulturního a vzdělávacího charakteru.

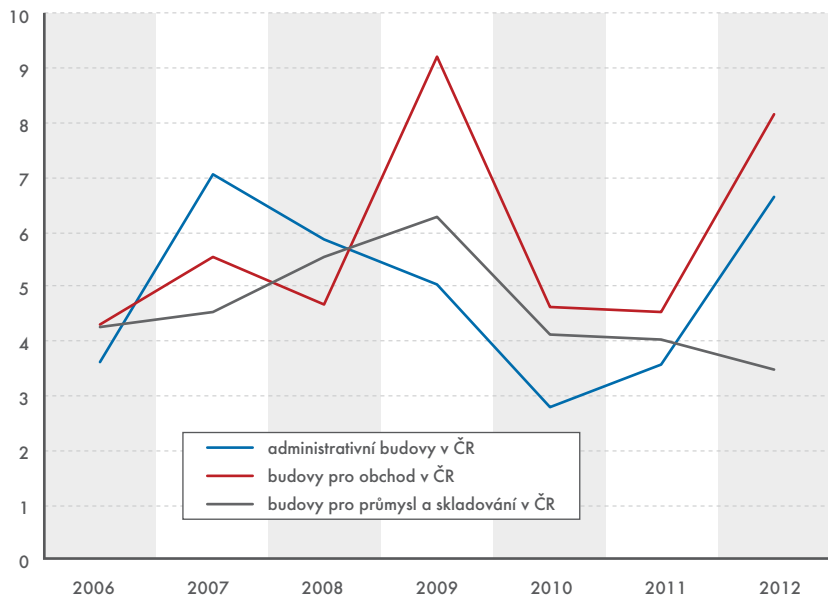
Hl. m. Praha: 26 % z komerčních staveb v ČR

Komerční nemovitosti jsou podle svého typu regionálně diferencované. Hlavní město Praha, v němž sídlí správní celky celorepublikového charakteru stejně jako centrály velkých nadnárodních i domácích společností a další úřady, dominuje výstavbě administrativních budov (na částce 34,6 mld. Kč investovaných v ČR do výstavby administrativních budov v letech 2006–2012 se investice do těchto nemovitostí v Praze podílely 23,7 mld. Kč, tj. 68,6 %). Přirozená je zřejmě i relativně vysoká proporce u investic do budov sloužících vzdělávání a kultuře vzhledem k tomu, že v Praze je velké množství škol různého typu, muzeí, divadel aj. (z investovaných 23,2 mld. Kč, za něž se v letech 2006–2012 stavěly v ČR budovy pro kulturu a vzdělávání, připadalo v Praze na tyto investice 5,6 mld. Kč, tj. téměř čtvrtina). U ostatních typů komerčních nemovitostí je podíl hl. m. Prahy pod průměrem zjištěným počtem za všechny její podíly u jednotlivých nemovitostí.

Stavba nákupních center silná i v letech krize

Expanze obchodních řetězců na území ČR byla patrná již v letech před sledovaným obdobím 2006–2012. Během těchto sedmi let však investoři postavili budovy pro obchod za 41,1 mld. Kč. Každoročně v nich tak proinvestovali v průměru šest miliard. Přitom nejvyšší byly tyto investice paradoxně v letech, kdy se české ekonomice nedařilo (v roce 2009 činily 9,2 mld. Kč, v roce 2012 téměř 8,2 mld. Kč). Tato nelogičnost – nízká poptávka domácností za recese neumožňuje generovat

Vývoj výstavby vybraných typů komerčních nemovitostí v České republice v letech 2006–2012 (v mld. Kč)



Zdroj: ČSÚ

obchodníkům očekávanou výši tržeb – zřejmě souvisí s projektovou a další přípravou, která je časově náročná a mohutné investiční záměry tak měli investoři v době, kdy věřili růstu spotřeby domácností a růstu trhu. V roce 2012 byla nákupní střediska budována hlavně mimo Prahu.

Stavby pro průmysl utrpěly recesi

Investice do budov a staveb jsou pro vývoj v odvětví stavebnictví klíčové (výstavba bytů, jak je uvedeno výše, je proti nim pouze poloviční). Pokles stavební produkce, který trvá v ČR již pět let (resp. neroste již šest let za sebou), byl, co se komerčních nemovitostí týká, spojen především se stavbami pro průmysl a skladování. Výstavba logistických center byla výrazně omezena zejména po krizi v roce 2009, kdy útlum ekonomické aktivity i v dalších evropských zemích nepovzbuzoval investory v této oblasti k nové výstavbě. Relativní ukazatel, pokud jde o plochu logistických center, ukazoval v případě ČR také na jistou předimenzovanost. Výstavba nemovitostí pro průmysl a skladování tak utrpěla, co se ztráty dynamiky týká, ze všech sledovaných typů komerčních nemovitostí nejvíce.

Naopak v trendu rostoucí výstavba nemovitostí stavěných pro kulturní a vzdělávací účely ukazuje, že tento typ nemovitostí na ekonomickém cyklu významně nezávisí.

Možné oživení investic

Podle hodnoty jednotlivých typů komerčních nemovitostí vložené investory v daném roce do jejich výstavby je zřejmé, že její tempo bývá z velké části dáno hodnotou několika velkých staveb. V následujících letech lze očekávat stavební investice do těchto typů nemovitostí např. v souvislosti s budováním sítí rychlého internetu mobilními operátory v České republice, jejichž celková hodnota je odhadována na 40 mld. Kč. Další desítky miliard může v úhrnu přidat např. i zamýšlená zástavba pozemků několika pražských vlakových nádraží komerčními nemovitostmi a byty. Vláda počítá s vypisováním tendru na stavby v dopravě ve výši 50 mld. Kč. Všechny tyto investice mohou napomoci k odstranění dlouhotrvající agonie českého stavebnictví dopadající významně na zaměstnanost v tomto odvětví. Je faktem, že především velké stavby mohou přinést oživení chabé investiční aktivity v ČR, která zasáhla především stavební investice. ■

V cestovním ruchu pracuje více než čtvrt milionu lidí

V roce 2012 zaměstnával cestovní ruch 231,1 tis. osob. Podíl tohoto odvětví na celkové zaměstnanosti v České republice tak kopíruje situaci v Německu, Nizozemsku nebo ve Finsku.

Zdeněk Lejsek, oddělení statistiky cestovního ruchu

V únoru 2014 zveřejnil ČSÚ aktuální výsledky Modulu zaměstnanosti cestovního ruchu. Vyplynulo z něho, že v roce 2012 pracovalo v odvětví cestovního ruchu 184,4 tis. zaměstnanců a 46,6 tis. sebezaměstnaných osob (podíl na zaměstnanosti ČR 4,4 % a 5,1 %).

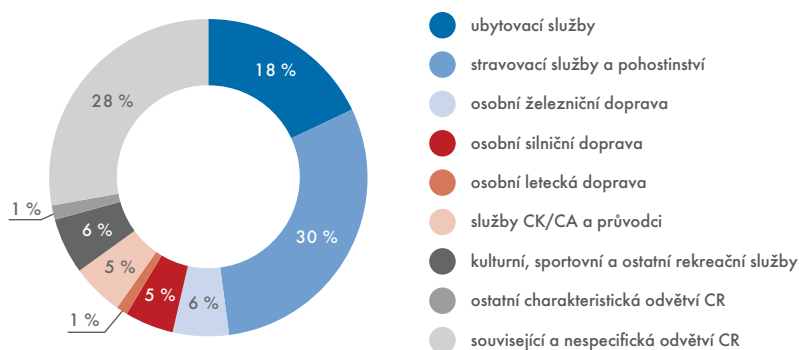
Podíl cestovního ruchu na celkové zaměstnanosti v České republice je velmi podobný jako v Německu (4,6 %), Nizozemsku (4,4 %) či Finsku (4,5 %). Jen o málo vyšší podíl má Francie (4,9 %) nebo sousední Slovensko (5,3 %). Nejvyšší hodnoty vykazují turistické velmoci Španělsko (11,5 %) a Portugalsko (8,2 %).

V oborech, které jsou pro cestovní ruch charakteristické, např. služby ubytovacích zařízení, pohostinství, odvětví osobní dopravy, cestovní kanceláře, kulturní, sportovní a jiné rekreační

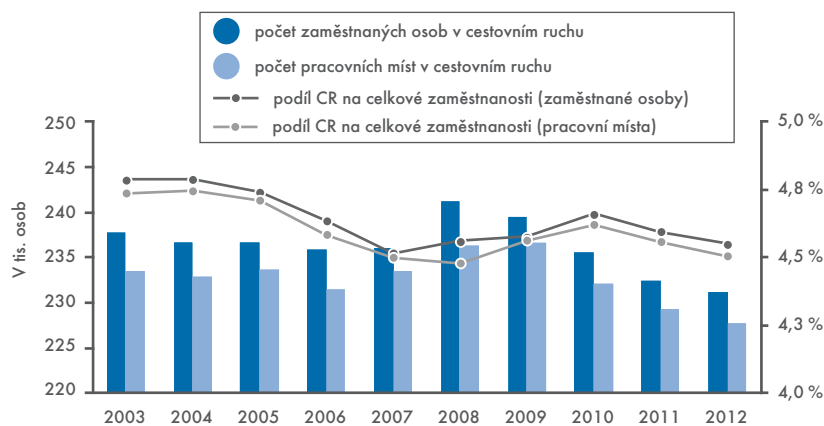
MODUL ZAMĚSTNANOSTI CESTOVNÍHO RUCHU

ČSÚ začal sestavovat Modul zaměstnanosti cestovního ruchu v roce 2008 (s daty od referenčního roku 2003). V současné době se skládá z celkem 11 kvalitativně různých tabulek. Modul obsahuje údaje, které se týkají postavení cestovního ruchu v národním hospodářství z hlediska zaměstnanosti. Zkoumá rovněž zaměstnanost v cestovním ruchu z pohledu socio-ekonomických a demografických charakteristik. Je rozšiřující součástí satelitního účtu cestovního ruchu (TSA). Česká republika se tím zařadila k nemnoha zemím, které podrobná data o zaměstnanosti v cestovním ruchu sestavují a zveřejňují. Více na <http://bit.ly/1jNkM1y>.

Struktura zaměstnanosti v cestovním ruchu podle odvětví v roce 2012



Zaměstnanost v cestovním ruchu a podíl v národním hospodářství ČR v letech 2003–2012



Zdroj: ČSÚ

služby, bylo zaměstnáno 72,2 % osob. Konkrétně ve stravovacích a pohostinských zařízeních našlo práci 69,2 tis. osob, v ubytovacích službách 41,5 tis. a v cestovních kancelářích 12,3 tis. osob. Dalších téměř 61 tis. osob bylo zaměstnáno v odvětvích souvisejících s cestovním ruchem. Patří mezi ně například výroba map, suvenýrů nebo upomínkových předmětů, obchodní činnosti, spoje a telekomunikace a činnosti v oblasti nemovitostí.

Modul zaměstnanosti cestovního ruchu sleduje také pracovní místa v tomto odvětví. Údaj zahrnuje i druhá a další zaměstnání a zároveň je přepočítán na ekvivalent plné pracovní doby, tj. plný úvazek.

V roce 2012 disponoval cestovní ruch 227,7 tis. pracovních míst. Čtyři pětiny z tohoto počtu připadaly na zaměstnance (180,3 tis.) a jednu pětinu tvořila pracovní místa sebezaměstnaných (47,4 tis.).

Krevety se více prodávají

Obchodníci s rybami zaznamenali v roce 2013 rekordní výši tržeb. Podílela se na tom zvyšující se spotřeba rybího masa, rostoucí objem rybí produkce a vyšší ceny ryb.

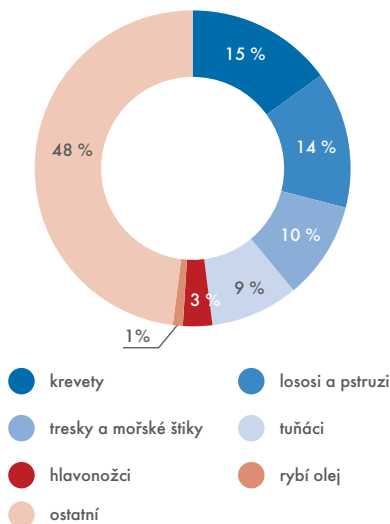
Eva Kačerová, odbor vnější komunikace

V roce 2013 se podle odhadu Organizace pro výživu a zemědělství (FAO) celosvětově vyloвило 160 mil. tun ryb, což bylo o 3 mil. tun více než v roce 2012. Za tímto nárůstem stálo především meziroční zvýšení produkce rybích farem (z 67 mil. tun v roce 2012 na 70 mil. tun v roce 2013). Ryby z farem tak představovaly 44% podíl na celosvětovém rybářském průmyslu. Z ryb, které sníme, je dnes už každá druhá z umělého chovu. FAO odhaduje, že do roku 2030 bude produkce rybích farem dále růst a jen jedna ze tří prodáváných ryb bude pocházet z volné přírody.

Ryby nejsou jenom rybí maso, počítají se mezi ně i různé produkty z ryb a také tzv. plody moře. Právě krevety už léta představují největší část obchodu s rybami. V roce 2013 se obchod s krevetami podílel 15 % (v peněžním vyjádření) na celkovém obchodu s rybami, na lososy a pstruhy připadlo celkem 14 %, tresky a mořské štiky měly dohromady 10% podíl, tuňáci představovali 9 % a na hlavonožce připadla 3 %. Rybí olej ve finančním vyjádření představoval 1 % z celosvětového obchodu s rybami.

Od roku 2002 je podle údajů FAO největším rybím vývozcem Čína, která v roce 2013 vyvezla rybí produkty v hodnotě 19,6 mld. dolarů. Následovalo Norsko s vývozem za 15,3 mld. dolarů a Thajsko (7,0 mld. dolarů). Do roku 2012 bylo světovou jedničkou v dovozu ryb Japonsko, ale v roce 2013 jej překonaly USA, do nichž se dovezly ryby a rybí produkty v hodnotě 19,0 mld. dolarů. Do Japonska v loňském roce směřovaly ryby v ceně 15,3 mld. dolarů a do

Celosvětový obchod s rybím masem v peněžním vyjádření, rok 2013



Zdroj: FAO

Číny se dovezlo rybí zboží v hodnotě 8,0 mld. dolarů.

Na země třetího světa připadá z celkového objemu vyvezených ryb 61 % (54 % ve finančním vyjádření). Rybí průmysl je pro tyto země výnosnější než obchod se zemědělskými plodinami či produkce masa a mléka. Rozvíjí se také obchod s částmi ryb, které dříve končily jako odpad. Podobně roste i využití vnitřností a kostí, z nichž lze extrahovat látky vhodné k dalšímu zpracování.

Průměrná roční spotřeba ryb v roce 2010 dosáhla 18,9 kg ryb na jednoho člověka a v roce 2012 to bylo o 0,3 více, tj. 19,2 kg na osobu. Jen pro představu: v roce 1950 činila průměrná roční spotřeba ryb na jednoho člověka zhruba 6,3 kg.

Více na <http://bit.ly/1f2yt4K>.

KRÁTCE

- Podle islandského statistického úřadu vzrostl v lednu 2014 počet přenocování v této ostrovní zemi meziročně z 91,0 tis. na 123,8 tis., tj. o 39 %, (více na <http://bit.ly/1gXjM5K>).

- Eurostat uvádí, že z celkového počtu 30-34letých mužů mělo v roce 2012 vysokoškolské vzdělání 31,5 % mužů, mezi stejně starými ženami bylo 39,9 % vysokoškolaček (<http://bit.ly/1cAzqP>).

- Mezinárodní organizace práce: Krize nutí Albánce k návratu domů, bez práce ale nezůstanou (<http://bit.ly/1qeK9e3>).

- Na konci roku 2013 evidoval centrální registr cizinců v Německu 7,6 mil. osob, které měly pouze cizí státní občanství (<http://bit.ly/1g5iFmD>).

- Na celkovém celosvětovém počtu pracovníků ve výzkumu a vývoji jsou podle UNICEF ženy zastoupeny pouze 30 % (<http://bit.ly/1hSEDZW>).

- Na konci roku 2012 podle německého statistického úřadu dosahoval počet osob zaměstnaných v Německu v sektoru zdravotnictví 5,2 mil., což bylo o téměř 950 tis., tj. o 22,6 %, více než v roce 2000 (<http://bit.ly/MTGaUp>).

- Královská statistická společnost ve Spojeném království pořádá soutěž pro mladé statistiky. Podmínky účasti na <http://bit.ly/1eR595v>.

- Polský statistický úřad zveřejnil koncem února 2014 informaci o socio-ekonomické situaci v Polsku v prvním měsíci roku 2014 (<http://bit.ly/1IEWpDS>).

- V emirátu Abú Dhabí se poprvé koná výběrové šetření příjmů a výdajů domácností (<http://bit.ly/1ng2bKq>).

- Čiňané za cestování v roce 2012 utratili 102 mld. dolarů, což bylo o 37 % více než v předchozím roce a 12krát více než v roce 2000, uvádí ve své zprávě OECD (<http://bit.ly/1kGxQq3>).

- Více než polovina z celkového množství energie spotřebované ve Švédsku pochází z obnovitelných zdrojů, naopak na Maltě jsou to jen necelá dvě procenta, uvádí ve své zprávě Eurostat. Podrobněji na <http://bit.ly/1isFrSa>.

Proti Unii je v ČR noční práce žen velmi rozšířená

Pro řadu lidí není práce v sobotu nebo v neděli nijak výjimečná. Pracovní aktivita v tzv. neobvyklou dobu, včetně večerní a noční práce, je nejenom v České republice, ale i ve všech zemích Evropské unie paradoxně častý jev. Jelikož se týká i zaměstnankyň s malými dětmi, je pro ně těžké skloubit pracovní a rodinný život.

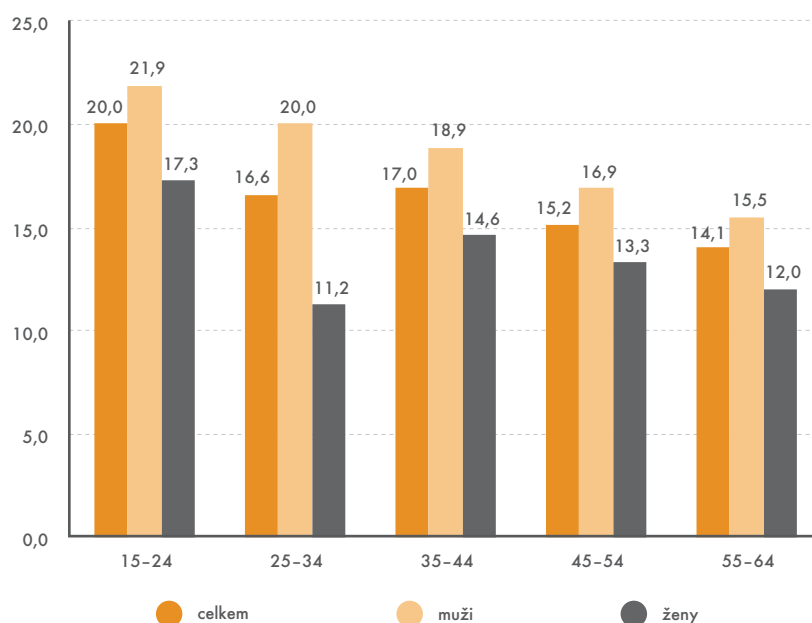
Marta Petrářová, Bohuslav Mejstřík, oddělení pracovních sil, migrace a rovných příležitostí

V porovnání s ostatními zeměmi Evropské unie pracují lidé v ČR ve večerních hodinách a v sobotu méně často, naopak více pracují v noci. Pokud jde o frekvenci práce v neděli, pohybuje se v naší republice přibližně na stejné úrovni jako průměr za EU28.

Ve večerních hodinách pracují v České republice méně jak muži, tak ženy. Výše podílu alespoň někdy pracujících večer v rámci Evropské unie přitom značně kolísá. Do určité míry je to způsobeno tím, jak která země vymezila časové rozpětí této práce. Přesto je zřejmé, že je v naší republice tento podíl nižší než v průměru za EU28.

V porovnání se sousedními státy mnohem častěji pracují večer nejen Němci a Slováci, ale i Poláci (vliv silného zastoupení zemědělského sektoru). Častěji se večer pracuje i v Rakousku. Z údajů výběrového šetření je patrné, že s výjimkou Lucemburska se večer pracuje spíše v zemích severní a západní Evropy. Naproti tomu v jižněji položených zemích panují velké rozdíly. Není bez zajímavosti, že nejmenší podíl pracujících večer je v Itálii,

Podíl práce v noci podle pohlaví a věku v roce 2012 (v %)



Zdroj: ČSÚ

na Kypru, v Portugalsku a na Maltě. Je pravděpodobné, že rozsah této práce je ovlivněn ekonomickou situací v těchto zemích v roce 2012.

Jiná situace je, pokud jde o práci v nočních hodinách. Česká repub-

lika zaujímá deváté místo v evropské osmadvacitce co do podílu pracujících v noci. Je zajímavé, že v noci pracují ještě častěji naši sousedé na Slovensku, v Polsku a Rakousku (v Německu o něco méně než u nás). U těchto na-

Porovnání podílu pracujících v netypickou dobu v ČR s průměrem zemí EU28 podle pohlaví v roce 2012 (v %)

Zaměstnaní ve věku 15-64 let	ČR			EU28		
	celkem	muži	ženy	celkem	muži	ženy
Atypická práce:						
večer	30,8	34,1	26,5	37,1	41,0	32,5
v noci	16,2	18,4	13,3	14,6	18,4	10,0
v sobotu	39,5	43,3	34,5	45,5	48,5	41,9
v neděli	26,1	27,8	23,8	26,8	28,1	25,3

Zdroj: Eurostat



šich sousedů je vykazována podstatně vyšší frekvence noční práce než ve většině evropských zemí bez ohledu na jejich ekonomickou úroveň.

Intenzita noční práce českých podnikatelů je o málo nižší než průměr EU28. Je nepochybné, že je to ovlivněno specifickou skladbou podnikatelů, např. vysokým podílem podnikajících ve stavebnictví, kde významným omezujícím faktorem výkonu práce je denní doba. Naopak se naše republika vyznačuje jedním z nejvyšších podílů noční práce.

Zatímco podíl mužů pracujících někdy i v noci je shodný s EU28 (zhruba pětina pracujících mužů), ženy v ČR pracují v nočních hodinách častěji než ženy ve všech ostatních členských zemích EU s výjimkou Slovenska a Irska. To je dáno především vysokým zastoupením žen pracujících v noci ve zpracovatelském průmyslu, v restauračních a ubytovacích zařízeních, a zejména ve zdravotnictví a sociálních službách.

O víkendech se na Slovensku pracuje více než v ČR

Rozdíly v pracovním režimu se projevují i v odlišné frekvenci pracovní aktivity v sobotu a v neděli. V sobotu se pracuje v členských zemích EU v průměru více než v České republice. To se týká jak podnikatelů, tak zaměstnanců.

Jsou země, kde většina pracujících uvádí, že pracují v referenčním období alespoň někdy v sobotu. Jedná se především o Chorvatsko (téměř 70 %!), Řecko, Rumunsko a Fran-

cii. Nepochybně v řadě zemí souvisí práce v sobotu s cestovním ruchem. Sobotní práce je u našich sousedů také častější.

Na Slovensku, které historicky vykazuje řadu obdobných sociálně ekonomických rysů, je sobotní práce dokonce výrazně rozšířenější než v ČR.

Česká republika zaujímá co do podílu pracujících v noci deváté místo v EU28. Ještě častěji než Češi pracují v noci Slováci, Poláci a Rakušané.

V neděli se obecně pracuje méně než v sobotu. Údaje za Českou republiku se v průměru liší od EU28 jen velmi málo. Za pozornost stojí skutečnost, že nedělní práce na Slovensku, obdobně jako sobotní, je u našich východních sousedů mnohem častější.

Rozsah víkendové práce se značně liší. Patrné je to zejména v sektoru služeb. Na jedné straně se prakticky nevyskytuje ve školství, na druhé straně v tuto dobu pracovalo 73 % zaměstnaných v ubytování a stravování a práce o víkendu je zcela běžná pro pracující v sekci činnosti domácností.

V sobotu se pracuje častěji než v neděli

V České republice pracovalo v sobotu alespoň někdy téměř 40 % všech dotazovaných. Po přepočtu na celou populaci to bylo bezmála 1 900 tis. osob. V den pracovního volna pracovaly dvě třetiny všech podnikatelů, avšak jen třetina zaměstnanců.

Rozdíly jsou i mezi sobotní prací mužů a žen. Diference jsou dány nejen rozdíly v postavení v zaměstnání, ale i profesní a odvětvovou skladbou. Mezi muži někdy pracovalo v den volna po přepočtu na celou populaci nejvíce osob ve zpracovatelském průmyslu (přes 276 tis.) a dále ve staveb-

nictví (175 tis.). Velmi často ji uváděli i muži pracující v obchodě či v dopravě a skladování (140, resp. 136 tis.).

Odlišná odvětvová struktura pracujících žen se zásadně promítá do značného rozsahu sobotní práce ve dvou velkých sekcích, a to ve velkoobchodě a maloobchodě (přes 203 tis.) a v organizacích zdravotní a sociální péče (130 tis.). Absolutní počet žen pracujících v sobotu ve zdravotnictví a sociální péči je dokonce výrazně vyšší než ve zpracovatelském průmyslu (102 tis.).

Nedělní práce je logicky méně častá než sobotní. Přesto více než čtvrtina respondentů (1 250 tis.) uvedla, že za mzdu či odměnu v průběhu čtyř týdnů v neděli alespoň někdy pracovala. Pokud jde o postavení v zaměstnání, tak na rozdíl od práce v sobotu je diference mezi zaměstnanci a podnikateli nižší (35 % podnikatelů proti čtvrtině zaměstnanců).

V neděli nejčastěji opět pracovali respondenti zaměstnaní v činnostech domácností a v hotelech, restauračních zařízeních a pohostinství a velmi často ve zdravotnických organizacích a sociální péči.

Stojí za pozornost, že diference mezi podílem mužů a žen pracujících v neděli je relativně malá, což vyplývá především z významného počtu žen pracujících v organizacích poskytujících zdravotnické a pečovatelské služby.

Obdobně jako u sobotní práce převyšuje počet žen pracujících ve zdravotnictví a sociální péči v neděli (121 tis.) jak počet žen ve zpracovatelském průmyslu (69 tis.), tak dokonce i počet žen v obchodě (106 tis.).

Více na <http://bit.ly/1omLCLx>. ■

V NOCI PRÁCE, PŘES DEN PÉČE O DĚTI

Při bližším pohledu na věkovou strukturu je patrný sestupný trend podílu mužů pracujících v noci, a to v celém rozpětí produktivního věku. Mezi ženami je situace jiná. Noční práce je stejně jako u mužů nejvíce rozšířena v nejmladším produktivním věku a prudce klesá po dosažení pětadvaceti let. Ženy ve věku 25–34 let pečují o nejmenší děti a děti předškolního věku, a to se odráží i v ní-

kém podílu noční práce. Poté však podíl práce narůstá a dosahuje ve skupině 35–44 let 14,6 %. Přitom ve skupině 35–39 let dosahuje dokonce 16 %. Jedná se navíc o populačně silné ročníky, které tak kompenzují nižší rozsah noční práce žen v mladším věku. Je však třeba mít na zřeteli, že se přitom v řadě případů jedná o ženy pečující o předškoláky anebo žáky prvního stupně. To přináší značnou zátěž pro řadu zaměstnankyň, které musí skloubit svůj pracovní a rodinný život.

České matky stárnou

Průměrný věk dnešních matek se příliš neliší od průměrného věku, v němž měly potomky jejich prababičky či babičky. Přesto je ale na rozdíl od první republiky dnešní situace odlišná.

Eva Kačerová, odbor vnější komunikace

V roce 1920 rodily ženy v průměru ve věku 30,2 roku, v roce 2012 dosahoval průměrný věk rodičky 29,8 roku. Zatímco dnes je průměrný věk matek ovlivněn odkládáním rození dětí do vyššího věku, za první republiky bylo mezi rodičkami relativně více těch, které rodily děti vyššího pořadí. Tehdy byla úhrnná plodnost téměř tři děti na jednu ženu, o 90 let později, v roce 2012, dosahovala hodnoty necelého 1,5 dítěte na ženu.

Změny ve stáří žen při porodu lze rozdělit do několika fází. Během 20. a 30. let minulého století se věk matek snižoval a v roce 1940 jim bylo v průměru 27,6 roku. To bylo o 2,6 roku méně než na počátku sledovaného období. Během druhé světové války se průměrný věk rodiček zvýšil o 1,0 roku na 28,6. Následovalo dlouhé období, v němž stále častěji rodily mladší ženy. To mělo za následek snižování průměrného věku matek při porodu. V polovině 80. let bylo rodiče v průměru jen 24,6 roku. Ženy, které v této době porodily, tak byly o tři až čtyři roky mladší



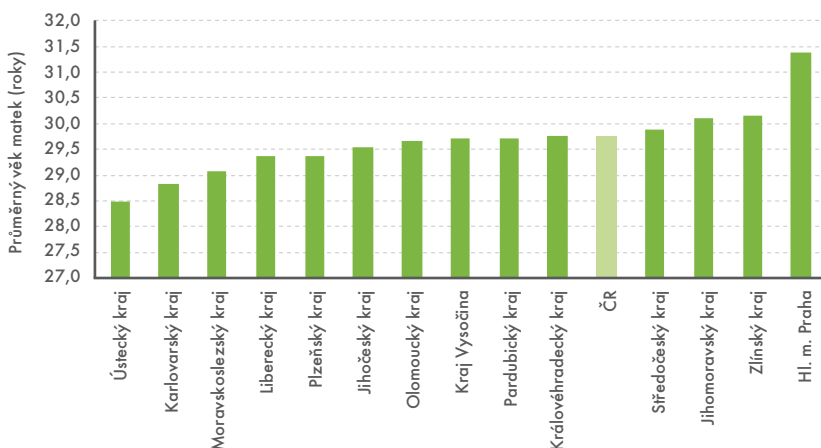
Matkou po třicítce? Dnes nic výjimečného.

než příslušnice generace, která rodila v období druhé světové války.

Od roku 1984, kdy průměrné stáří rodiček dosáhlo minima, se do roku 2012 zvýšilo o 5,2 roku na 29,8 roku. Zpočátku se jednalo o růst velmi pozvolný, meziroční změny byly pouze v řádu setin. V roce 1991 se průměrný věk matek dokonce meziročně mírně

snížil a dosáhl hodnoty 24,7 roku. Od roku 1992 průměrné stáří matek narůstalo meziročně zhruba o 0,3 roku. Počátkem nového tisíciletí se tempo meziročních přírůstků snížilo a nebylo vyšší než 0,3 roku. V posledních pěti letech byly meziroční přírůstky menší než 0,2 roku. V roce 2012 dosáhl průměrný věk matky při porodu 29,8 roku, tj. o 0,1 roku více ve srovnání s rokem 2011.

Průměrný věk matek při porodu v krajích ČR v roce 2012

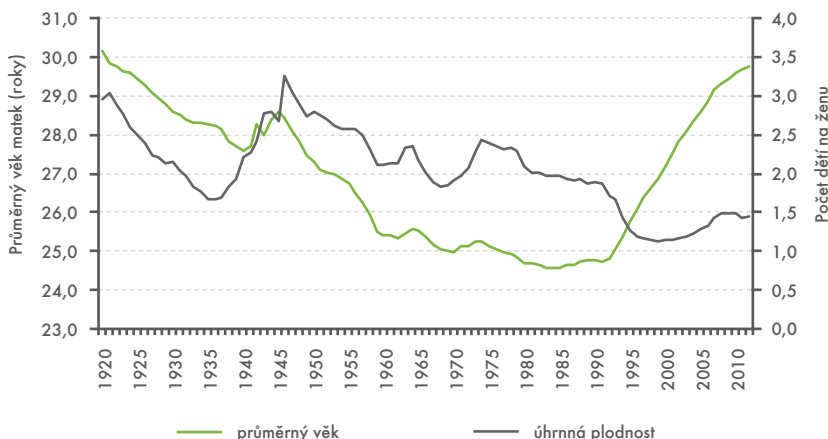


Společenské změny urychlily demografický přechod

Zvyšování průměrného věku matky při porodu je součástí tzv. druhého demografického přechodu, který v zemích západní a severní Evropy nastal už v 60. letech minulého století a trval přibližně 20 let. Tehdy došlo k proměně hodnotové orientace, která se projevila růstem individualismu a odrazila se i v demografickém chování. Rodina ztrácela svou nezastupitelnou funkci, narůstal počet nesezdaných párů a neúplných rodin. Zvyšoval se věk vstupu do man-

Zdroj: ČSÚ

Vývoj průměrného věku matek a úhrnné plodnosti v ČR v letech 1920–2012



Zdroj: ČSÚ

želství a věk, kdy lidé přivádějí na svět první dítě. To mělo za následek výrazný pokles úhrnné plodnosti a při současném prodloužení střední délky života to vedlo ke zvyšování podílu starších osob v populaci. Z hlediska průměrného věku matek při porodu lze tedy říci, že druhá demografická revoluce u nás začala v polovině 80. let a společenské změny, k nimž došlo na přelomu 80. a 90. let, její průběh pouze urychlily.

Před mladými lidmi se otevřelo množství nových příležitostí. Mají možnost se vzdělávat, cestovat, věnovat se kariéře či svým zájmům nebo i dobrovolnické neplacené práci. Na druhou stranu se snaží k rodičovství přistupovat velmi zodpovědně a pro dítě se rozhodují, až když mají zajištěnou dobrou práci a jistotu bydlení. Odkládání mateřství může být ale i nechtěné, když především vzdělané ženy obtížně hledají partnera, který by akceptoval, že partneri jsou si ve vztahu rovnocenní.

Pražačky jsou nejstarší

Vývoj průměrného věku matek není v celé České republice homogenní, i když růstová tendence je ve všech krajích téměř stejná. S ohledem na nové správní rozdělení na 14 krajů, které je platné od 1. ledna 2000, a sčítání lidu, které se konalo v roce 2001, jsou údaje o průměrném věku matek za srovnatelná území na úrovni krajů dostupné právě od roku 2001. V roce 2001 se průměrný věk matek při porodu pohybo-

val od 26,7 roku v Ústeckém kraji až po 29,4 roku v kraji hl. m. Praha. Do roku 2008 se průměrné stáří matek při porodu meziročně zvyšovalo ve všech krajích. Od roku 2009 již lze v některých krajích pozorovat velmi mírné snižování průměrného věku matek při porodu, avšak rozhodně o tomto snižování nelze hovořit jako o novém trendu, ale jen jako o meziročním výkyvu. Ze všech 14 krajů pouze ve čtyřech (v kraji hl. m. Praha, Jihomoravském, Olomouckém a Středočeském) průměrný věk rodiček narůstal od roku 2001 až po rok 2012.

Po celé sledované období bylo hl. m. Praha krajem, kde bylo průměrné stáří rodiček nejvyšší a bylo vždy o více než jeden rok vyšší než v kraji, který se umístil na druhém místě. I v roce 2012 si hl. m. Praha udrželo své prvenství, když zde ženy rodily průměrně ve věku 31,4 roku.

Ústecký kraj byl po celé období let 2001–2012 krajem, v němž byly matky nejmladší. Průměrný věk při

porodu zde v roce 2012 dosáhl hodnoty 28,5 roku. Ve srovnání s rokem 2001 matky v průměru zestály „jen“ o 1,7 roku, což ze všech 14 krajů znamenalo nejnižší nárůst.

Naopak největší změna ve stáří matek při porodu byla zaznamenána v Jihomoravském a Zlínském kraji, kde matky zestály o 2,5 roku a v roce 2012 zde ženy rodily v průměru ve věku 30,1 roku. Oba kraje jsou tak po hl. m. Praha dalšími oblastmi, kde průměrný věk matek při porodu překročil hranici 30 let. V hlavním městě se tak stalo v roce 2004, v Jihomoravském kraji až v roce 2012. Zlínský kraj tuto hranici překračuje již druhým rokem, ale na rozdíl od kraje hl. m. Praha a kraje Jihomoravského zde mezi lety 2011 a 2012 došlo ke snížení průměrného věku rodiček.

Pouze u těchto tří krajů byly od roku 2001 matky v průměru starší, než byl průměrný věk matek v celé České republice. Kraj hl. m. Praha se v jednotlivých letech lišil od průměru ČR o 1,5–1,8 roku. Odchyly Jihomoravského a Zlínského kraje od republikového průměru byly podstatně menší a pohybovaly se v rozmezí 0,1–0,4 roku. Počínaje rokem 2005 se mezi kraje, v nichž jsou rodičky starší než v celé ČR, zařadil také kraj Středočeský. Mladší matky nebyly po celé sledované období jen v Ústeckém kraji, kde bylo jejich průměrné stáří o 0,8–1,3 roku pod republikovým průměrem, ale také v krajích Karlovarském a Moravskoslezském, v nichž byly matky o 0,5–1,1 roku mladší než v celé ČR. I v Libereckém, Plzeňském a s výjimkou roku 2003 také v Jihočeském kraji nedosahovalo průměrné stáří žen při porodu republikového průměru.

Ve zbývajících krajích (Olomouckém, Pardubickém, Královéhradeckém a v Kraji Vysočina) se v letech 2001–2012 průměrný věk matek při porodu od republikového průměru nelišil o více než o ±0,2 roku.

Přestože se celkový průměrný věk matek při porodu v celé České republice stále zvyšoval, bylo v šesti krajích (v Jihočeském, Plzeňském, Libereckém, Královéhradeckém, Zlínském a v Kraji Vysočina) dosavadní maximum dosaženo už v roce 2011. ■

PODROBNÉ INFORMACE

Údaje o průměrném věku rodičky jsou v Demografické příručce dostupné od roku 1920 (<http://bit.ly/1dlbJkh>). Údaje za kraje naleznete ve Vývoji obyvatelstva ČR (<http://bit.ly/1FRKGt3>). Průměrný věk žen při porodu je zde počítán z rozložení měř plodnosti podle věku. V krajských ročenkách (<http://bit.ly/1kX6c88>) je průměrný věk matek počítán z absolutních počtů.

Sociální příjmy domácností díky důchodům rostly

Míra chudoby v roce 2012 činila před započtením všech sociálních příjmů 38,1 %. Po započtení důchodů však klesla na 17,6 %. Chudoba se tak zredukovala o více než polovinu, což bylo nejvíce ze všech členských států EU. Celkově pak sociální příjmy snížily míru chudoby na 9,6 %.

Eliška Zykmondová, oddělení sociálních šetření

Podíl sociálních příjmů ze všech hrubých peněžních příjmů domácností pozvolna stoupá. Zatímco v roce 2007 bylo jejich zastoupení 22,6 %, v roce 2011 (z dat EU-SILC 2012) tvořily sociální příjmy 24,2 % všech příjmů českých domácností. Nejvyšší podíl příjmů stále pochází z výdělečné činnosti – konkrétně ze zaměstnání (59,5 %) a z podnikání (13,4 %).

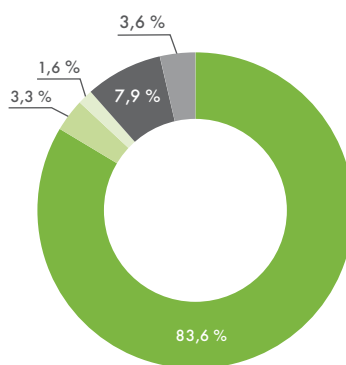
Také průměrná výše ročních sociálních příjmů v posledních pěti letech neustále roste.

Od roku 2007 se zvýšila z 34,8 na 41,3 tis. Kč na osobu za rok. Podíl domácností, které pobírají sociální příjmy, má však spíše klesající tendenci. Po výraznějším meziročním poklesu mezi lety 2007 a 2008 tak počet domácností se sociálními transfery již nepřesáhl tři miliony. V roce 2011 mělo nějaký sociální příjem 2,9 mil. domácností, což je o necelých 270 tis. domácností méně než v roce 2007.

VLIV SOCIÁLNÍCH TRANSFERŮ

Sociální příjmy tvoří podstatnou část příjmů domácností a ovlivňují tak celkovou míru chudoby v České republice. Ta je díky započtení příjmů, např. z důchodů či dávek státní sociální podpory, do celkových příjmů domácností výrazně nižší, než kdyby se braly v úvahu pouze jejich pracovní příjmy. Vliv sociálních transferů se počítá zvlášť pro důchody a zvlášť pro ostatní sociální příjmy.

Struktura sociálních příjmů v roce 2011



- důchody
- dávky nemoc. pojištění
- podpora v nezaměstnanosti
- dávky státní sociální podpory
- jiné sociální příjmy

Zdroj: ČSÚ

Záleží na vyplacených důchodech

Celkovou výši sociálních příjmů ovlivňuje zejména částka vyplacených důchodů. Ta tvoří 83,6 % ze všech sociálních příjmů, meziročně se pak zvyšuje v průměru zhruba o 2 tis. Kč na osobu.

Spíše než valorizace důchodů ji ovlivňuje změna počtu příjemců, tj. osob v důchodovém věku.

Jen za posledních pět let přibýlo v důsledku stárnutí obyvatelstva sto tisíc domácností důchodců. Roste ale

i zastoupení domácností důchodců v celkovém souboru domácností se sociálními příjmy, a to zejména kvůli

Od roku 2007 klesla výše dávek státní sociální podpory o čtvrtinu.

snížování počtu domácností s ostatními sociálními transfery z důvodu zpřísnování podmínek pro vyplácení jednotlivých sociálních dávek.

Od roku 2007 klesla výše dávek státní sociální podpory o čtvrtinu. Významně se snížil počet domácností u příjemců přídatků na děti (o 72 %), sociálního příplatku (o 90 %) i porodného a pohřebného (o 88 %).

Některé dávky státní sociální podpory (jejich průměrná výše i počet příjemců) však vlivem právních úprav rostly, např. dávky péčovské péče nebo příspěvek na bydlení.

Změny v dávkách státní sociální podpory

Výše dávek státní sociální podpory je závislá na výši životního minima, které je stanoveno zákonem.

V období 2007–2011 však neproběhla žádná valorizace životního minima, a proto mělo rozhodné příjmy pod danou hranici stále méně domácností, což také přispělo ke snížení celkového počtu domácností s těmito sociálními dávkami.



Nejvýraznější změna se projevila v přídávcích na děti. Mezi roky 2007 a 2008 došlo k téměř polovičnímu úbytku domácností s nárokem na tuto dávku. Stará právní úprava, podle které byly přídávky na děti vypláceny ve třech výměrách: a) zvýšené – příjmy domácnosti do 1,5násobku životního minima, b) základní – příjmy domácnosti do 2,4násobku životního minima, c) snížené – příjmy domácnosti do 4násobku životního minima, totiž zanikla.

Nová právní úprava

Od 1. 1. 2008 začala platit (s výjimkou krátkého období v roce 2009) pouze základní výměra, pro kterou je rozhodný příjem nižší než 2,4násobek životního minima. Jelikož velká část domácností tuto podmínku nesplnila, přišla tak o možnost pobírat přídávky na děti.

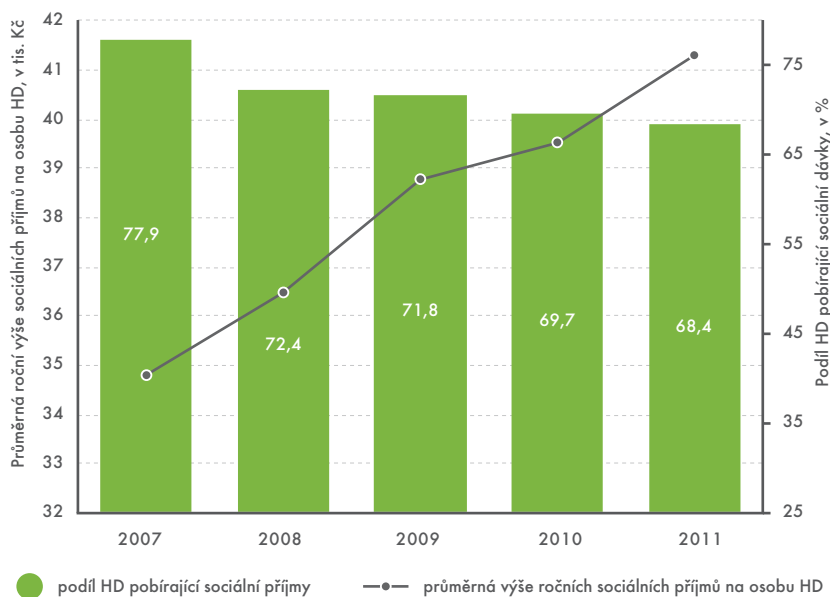
I na sociální příplatek mělo z důvodu zpřísnování podmínek nárok stále méně lidí. Od 1. 1. 2011 ho mohly pobírat pouze domácnosti s příjmy do dvou násobku životního minima. Tedy takové, v nichž žili těžce zdravotně postižení rodiče či nezaopatřené děti, které jsou dlouhodobě nemocné nebo zdravotně postižené. Přibyla tedy podmínka na zhoršený zdravotní stav dítěte, příp. rodiče. V roce 2012 byl sociální příplatek zrušen.

Porodné a pohřebné se také změnilo

Výrazné změny nastaly také u porodného a pohřebného. Nejprve se od 1. 1. 2008 snížila výše porodného na jedno dítě z 17 760 Kč na 13 000 Kč. U vícečetných porodů byl pokles ještě výraznější (např. u dvojčat z 53 120 na 26 000).

Od 1. 1. 2011 se pak v rámci podmínek pro výplatu porodného zohledňuje i výše příjmů v domácnosti (2,4násobek životního minima) a pořadí narozeného dítěte, kdy nárok na dávku mají jen domácnosti s prvním živě narozeným dítětem. U pohřebného došlo od 1. 1. 2008 k tak razantnímu omezení, vyplácí se prakticky výjimečně (nárok na tuto dávku má jen osoba, která vypravila pohřeb nezaopatřenému dítěti, nebo osoba, která byla rodičem nezaopatřeného dítěte).

Podíl domácností se sociálními příjmy (v %) a průměrná výše sociálních příjmů (v tis. Kč) v letech 2007–2011



Zdroj: ČSÚ

Sociální příjmy měla v roce 2011 kromě domácností důchodců více než třetina domácností zaměstnanců. Nejčastěji je tvořily důchody, zejména

Rozdíly byly rovněž v typech domácností. Nejvyšší zastoupení měly čisté úplné rodiny (46,1 %, 3 tis. Kč měsíčně na osobu), což bylo způsobeno ze-

Od 1. 1. 2008 začala platit (s výjimkou krátkého období v roce 2009) pouze základní výměra, pro kterou je rozhodný příjem nižší než 2,4násobek životního minima. Jelikož velká část domácností tuto podmínku nesplnila, přišla tak o možnost pobírat přídávky na děti.

starobní s vdovským a vdoveckým, nemocenskou dávkou a rodičovským příspěvkem. Mezi příjemci sociálních transferů byly z pěti procent zastoupeny domácnosti nezaměstnaných.

Nadprůměrný počet domácností se sociálními transfery se podle místa bydliště vyskytoval zejména v jihovýchodní části České republiky a v regionu Moravskoslezsko. Tedy v těch oblastech, kde je také nejvyšší podíl domácností důchodců (jihovýchod) a domácností nezaměstnaných (Moravskoslezsko).

Sociální příjmy byly důležitější zejména pro ty domácnosti, které se vyskytují v menších až středních městech, a také pro ty, kde chyběli ekonomicky aktivní členové domácnosti.

jména obecnou převahou tohoto typu domácnosti v populaci. V porovnání s celkovou populací je relativně nejvíce domácností se sociálními transfery mezi samostatně žijícími důchodkyněmi. Jejich sociální příjmy činily v roce 2011 v průměru 9 tis. Kč. Zároveň tyto domácnosti tvořily skupinu, v níž důchody představovaly nejvyšší podíl všech sociálních příjmů (86 %, z toho 97 % starobní a vdovský důchod).

Po vyloučení důchodů mají diferencující efekt především dávky nemocenského pojištění, rodičovský příspěvek a přídávky na děti. Podpora v nezaměstnanosti ovlivňuje celkový počet příjemců sociálních transferů zejména v severovýchodní části republiky, tj. v oblastech s vyšší mírou nezaměstnanosti.

BŘEZEN 2014

RYCHLÉ INFORMACE	
so 1	
ne 2	Tvorba a užití HDP (4. čtvrtletí 2013)
po 3	
út 4	
st 5	
čt 6	Šetření průměrných cen vybraných výrobků – pohonné hmoty a topné oleje (10. týden)
pá 7	Indexy spotřebitelských cen – inflace (únor 2014) Zahraněční obchod (leden 2014)
so 8	
ne 9	
po 10	Průměrné mzdy (4. čtvrtletí 2013)
út 11	
st 12	
čt 13	Maloobchod (leden 2014) Šetření průměrných cen vybraných výrobků – potravinářské výrobky (březen 2014) Šetření průměrných cen vybraných výrobků – pohonné hmoty a topné oleje (11. týden)
pá 14	
so 15	
ne 16	Stavebnictví (leden 2014) Průmysl (leden 2014)
po 17	
út 18	
st 19	
čt 20	Indexy cen výrobců (únor 2014) Indexy cen vývozu a dovozu (leden 2014)
pá 21	
so 22	
ne 23	Pohyb obyvatelstva (1. až 4. čtvrtletí 2013) Šetření průměrných cen vybraných výrobků – pohonné hmoty a topné oleje (12. týden)
po 24	
út 25	
st 26	
čt 27	
pá 28	Konjunkturální průzkum (březen 2014)
so 29	
ne 30	Šetření průměrných cen vybraných výrobků – pohonné hmoty a topné oleje (13. týden)
po 31	

VYBRANÉ VÝSTUPY ČSÚ

Souhrnný zemědělský účet – předběžné výsledky

Souhrnný zemědělský účet měří ekonomickou velikost a výkonnost odvětví zemědělství v rámci národního hospodářství. V publikaci je uveden účet výroby, účet tvorby důchodu a účet podnikatelského důchodu.

e-verze

Věková struktura obyvatel podle dat sčítání lidu

Publikace vychází z údajů Sčítání lidu, domů a bytů 2011. Analyzuje strukturu obyvatelstva podle věku. Věnuje se stárnutí populace. Porovnává regionální rozdíly.

e-verze

Cizinci v České republice podle dat sčítání lidu

Titul popisuje osoby s cizí státní příslušností s obvyklým bydlištěm v ČR podle sociodemografických a ekonomických charakteristik i podle územního rozložení.

e-verze

Domácnosti jednotlivců

Publikace vychází z údajů Sčítání lidu, domů a bytů 2011. Popisuje strukturu hospodařících domácností a zaměřuje se na vývoj a složení domácností jednotlivců z hlediska sociodemografických charakteristik.

e-verze

Obce Královéhradecka

Titul obsahuje vybrané údaje o obcích kraje řazené abecedně včetně územních číselníků. Zahrnuje územní srovnání za okresy, správní obvody s rozšířenou působností a velikostní skupiny obcí. Vybrané údaje jsou publikovány v delší časové řadě.

e-verze

Publikace je možné objednat

(e-mail: objednavky@czso.cz, tel.: 274 052 733) nebo zakoupit v prodejně publikací v ústředí ČSÚ (Na padesátém 81, Praha 10). Všechny tituly najdete na www.czso.cz.



Ukazatele výzkumu a vývoje za rok 2012

Vydavatel: Český statistický úřad

Publikace se skládá ze čtyř částí. V úvodní metodické části jsou přiblíženy základní ukazatele zjišťované v šetření. Zájemce se tak dozví, co to vlastně je výzkum a vývoj (VaV) a jakých subjektů se roční šetření týká, resp. kde se VaV v České republice provádí. V oblasti lidských zdrojů se sledují dva základní ukazatele: evidenční počet zaměstnanců VaV ke konci sledovaného roku a přepočtený počet zaměstnanců (tj. počet zaměstnanců VaV přepočtený na plný pracovní úvazek strávený VaV činností). Druhou základní sledovanou oblastí jsou výdaje, které subjekt v daném roce použil na vlastní VaV činnost. Ukazatel celkových výdajů na VaV je zjišťován ve vícero členění: podle jednotlivých nákladových položek (mzdové náklady, ostatní neinvestiční



náklady, investiční náklady), podle zdrojů financování VaV (podnikatelské zdroje z ČR, podnikatelské zdroje ze

zahraničí, veřejné zdroje z ČR, veřejné zdroje ze zahraničí) a podle typu VaV činnosti (základní výzkum, aplikovaný výzkum, experimentální vývoj).

V další, analytické části, jsou publikovány komentované tabulky se základními údaji o VaV v ČR v časové řadě 2007–2012.

Jádrem celé publikace je třetí část, podrobná data o stavu VaV v ČR v roce 2012. Jedná se celkem o 97 tabulek rozdělených do čtyř částí: pracoviště VaV, zaměstnanci VaV, výzkumní pracovníci a výdaje na VaV. Zveřejněné údaje jsou členěny podle sektorů provádění VaV (podnikatelský, vládní, vysokoškolský, soukromý, neziskový), vědních oblastí (přírodní, technické, lékařské, zemědělské, sociální, humanitní) a podle krajů ČR.

Více na <http://bit.ly/1hF55Gr>. ■

Předpoklady úspěchu v práci a v životě

Vydavatel: Dům zahraniční spolupráce



Výsledky mezinárodního výzkumu shrnují kompetence dospělých osob v České republice v mezinárodním srovnání. Nastihují trendy od roku 1998, proměny českého školství, úroveň vzdělání, sociálních nerovností, gramotnosti a uplatnění absolventů. ■

International Trade Statistics 2013

Vydavatel: World Trade Organization

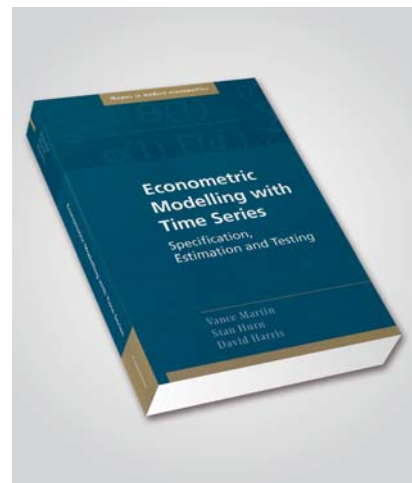


Velmi pěkně graficky zpracovaný titul se věnuje statistice mezinárodního obchodu ve světě v roce 2012. Množství číselných údajů v grafech, tabulkách a kartogramech je opatřeno i stručnými komentáři.

Více na www.wto.org/statistics. ■

Econometric Modelling with Time Series

Vydavatel: Cambridge University Press



Autoři téměř devíti set stránkové publikace Vance Martin, Stan Hurn a David Harris popisují různé metody a přístupy v ekonometrické analýze časových řad. Titul je doplněn o příklady programů GAUSS, MATLAB a R. Publikaci najdete v Ústřední statistické knihovně ČSÚ. ■

STŘEDOVĚK OKÉNKO DO CIZINY

1086 ANGLIE: KNIHA POSLEDNÍHO SOUDU

Roku 1086 nechal Vilém I. Dobyvatel sepsat Knihu posledního soudu, kam byli zapsáni všichni držitelé půdy v Anglii. Podle této knihy zde žilo okolo 9,3 tisíce držitelů půdy ze strany šlechty a duchovenstva, 85 tisíc svobodníků, 108 tisíc poddaných, 89 tisíc nájemců a 25 tisíc otroků, ze kterých se v příštím století stali nevolníci. Z toho lze odvodit, že v Anglii v té době bylo přibližně 300 tisíc hlav rodin, tedy asi 1,5 až 2 milionů osob.

1381 ČÍNA

Úřední sčítání lidu v Číně roku 1381 přineslo údaj 59 873 305 osob. Následující sčítání, které proběhlo o deset let později, ale dospělo k číslu o tři miliony nižšímu. Následovaly dva roky oprav a úprav a v roce 1393 se císař spokojil s údajem 60 545 812 obyvatel.

1427 FLORENTSKÝ KATASTR

Florentský katastr obsahuje demografické údaje o florentském panství v Toskánsku. Jedná se o údaje ze sčítání lidu a soupisu majetku, který provedla Florentská republika v letech 1427–1429. Za každou domácnost je vždy uvedeno jméno hlavy této domácnosti, počet jejích členů a majetek domácnosti. Osoba, která stála v čele domácnosti, nesla individuální odpovědnost za řádné placení daní. Platila se rovná daň ve výši zhruba 0,5 % ze zdanitelného základu.

↓ Už ve středověku měla Florencie více než 100 tisíc obyvatel.



↑ Klášterní knihovny jsou nevyčerpatelným zdrojem.

↓ Příklad zápisu z katastru.



Agnolo Lorenzo Machiavelli, bankéř, 45 let, ženatý, hlava desetičlenné domácnosti. Celkový majetek 2 013 florénů, ke zdanění přiznává 1 992 florénů. Bydlí ve vlastním domě ve čtvrti Santo Spirito (část Nichio), nevlastní žádná zvířata.

Kniha Příběh statistiky vyšla v tištěné i elektronické podobě. Ve formátu PDF je ke stažení na internetových stránkách <http://bit.ly/1iEwqJ8>.

Statistika&My

Měsíčník Českého statistického úřadu 03/2014

Ročník 4, vychází 10x ročně

Adresa redakce: Český statistický úřad,

Na padesátém 81, 100 82 Praha 10,

telefon: 274 054 248, e-mail: redakce@czso.cz

Redakce: Michal Novotný (šéfredaktor), Alena

Gébllová (vedoucí redaktorka), Jan Cieslar, Jan Ernest,

Dalibor Holý, Eva Kačerová, Tomáš Mládek,

Marek Rojíček, Jitka Slavíková

Redakční rada: Ing. Josef Vlášek (předseda),

Bc. Michal Novotný (místopředseda),

Mgr. Jan Cieslar, Ing. Drahomíra Dubská, CSc.,

Mgr. et Mgr. Alena Gébllová, Mgr. Helena Koláčková,

RNDr. Tomáš Mládek, Helena Pexová,

prof. Ing. Iva Ritschelová, CSc.,

Ing. Marek Rojíček, Ph.D., Egor Sidorov, Ph.D.,

Jana Slavníková, Ing. Jan Srb, Ing. Hana Šlégrová,

Ing. Veronika Tichá, Ing. Pavla Trendová

Grafická úprava: Tomáš Kubašta

Fotografie: archiv ČSÚ, shutterstock.com, Sandra Kisic

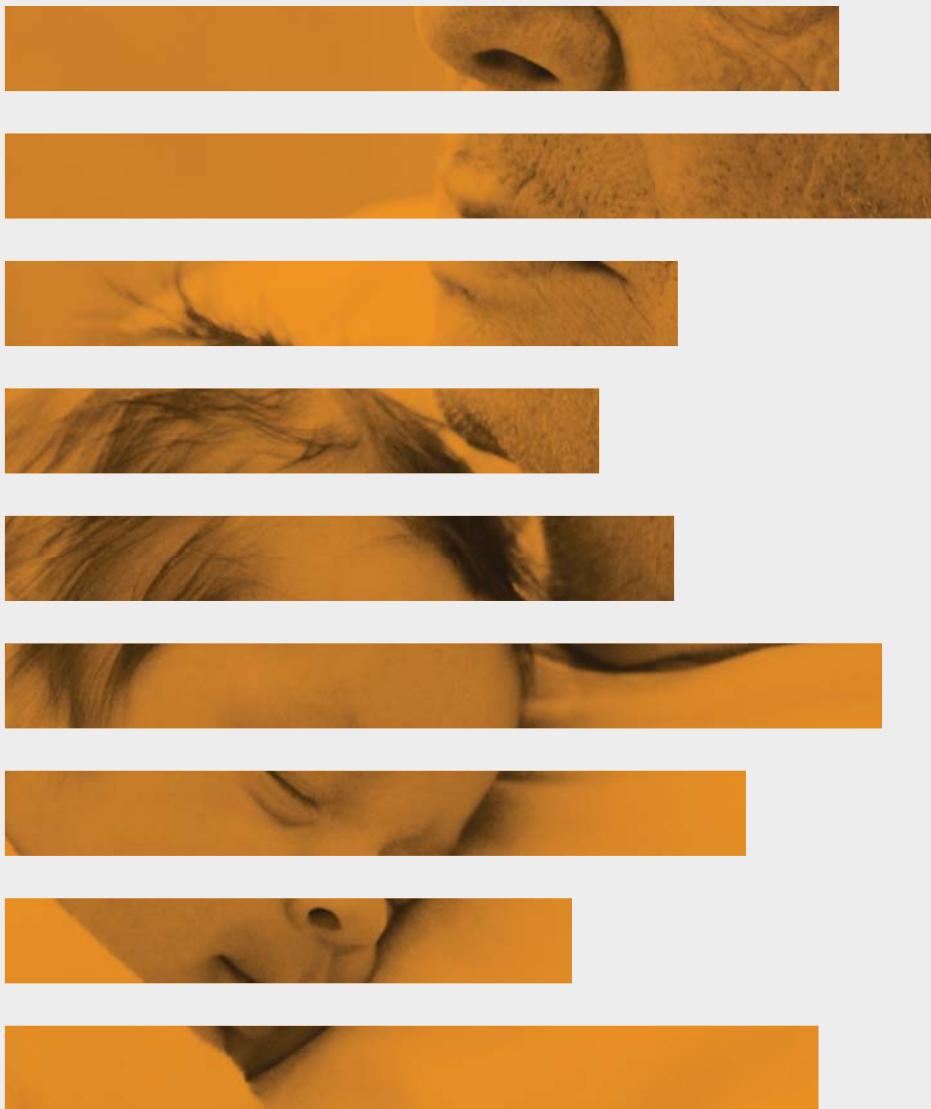
Tisk: Tiskárna Kleinwächter

Vydavatel: Český statistický úřad

www.statistikaamy.cz

ISSN 1804-7149, ev. č. MK ČR E 19925

ČESKÝ
STATISTICKÝ
ÚŘAD



DEMOGRAFIE

č. 1

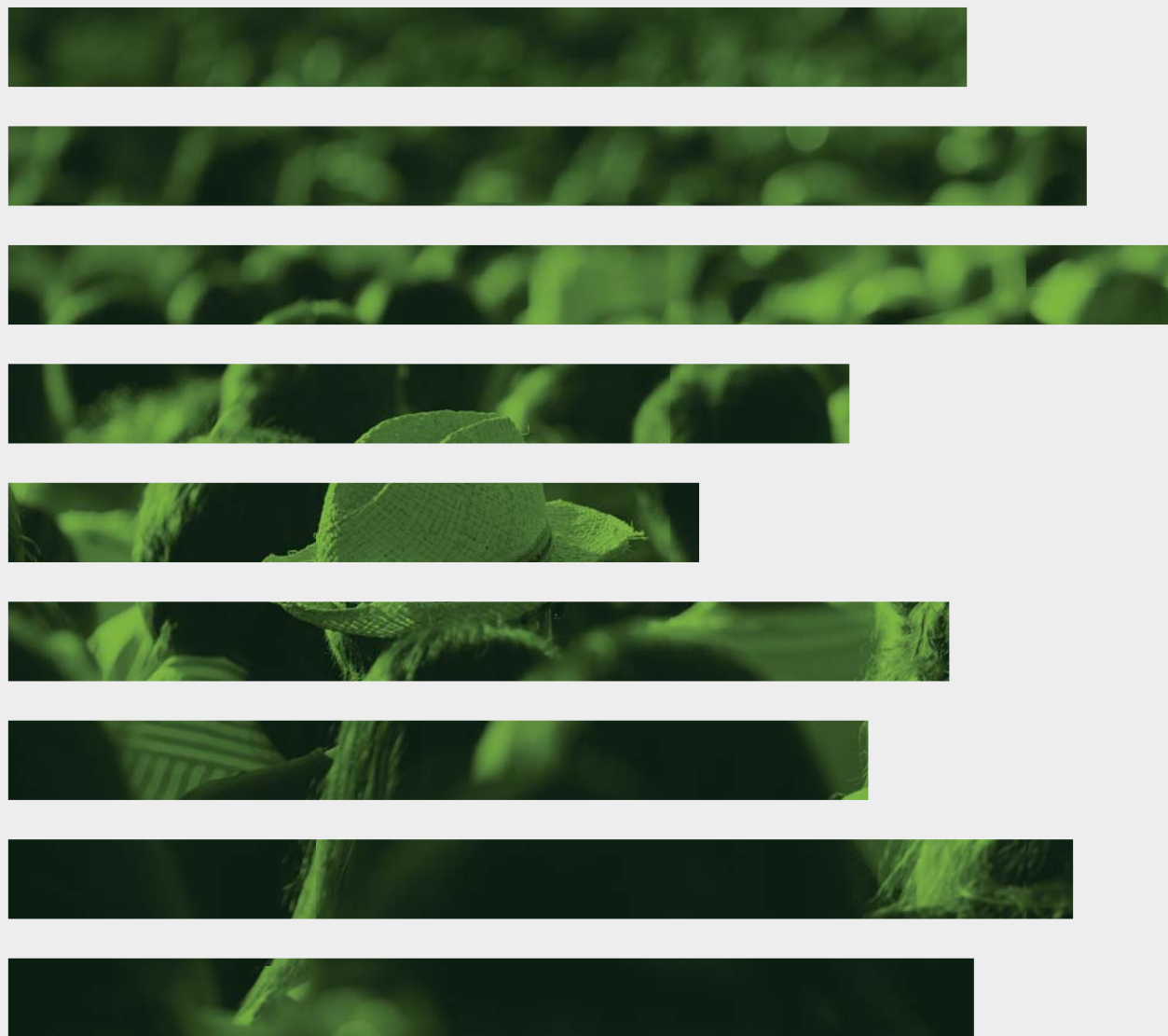
revue pro výzkum populačního vývoje

Jediný odborný recenzovaný demografický časopis v České republice. Vychází od roku 1959 a vydává jej Český statistický úřad. Vychází 4x ročně, od roku 2011 ve třech číslech česky a v jednom čísle anglicky. Cena jednoho výtisku je 58 Kč, roční předplatné včetně poštovného je 327 Kč. Časopis je zveřejňován na internetu v elektronické podobě v době vydání jeho tištěné verze.

Z obsahu č. 1 / 2014:

Úvodník: Iva Ritschelová / Články: Kateřina Válková: Vývoj plodnosti žen do 25 let v České republice / **Pavčina Habartová – Klára Hulíková Tesárková – Olga Sivková:** Prognóza počtu a velikosti vybraných typů hospodářských domácností v České republice pro období 2013–2040





SČÍTÁNÍ LIDU, DOMŮ A BYTŮ 2011 OTEVŘENÁ DATA

na czso.cz/csu/redakce.nsf/i/otevrena_data



Český statistický úřad
Na padesátém 81
100 82, Praha 10
www.czso.cz

ev. č. MK ČR E 19925