

4. Životní prostředí

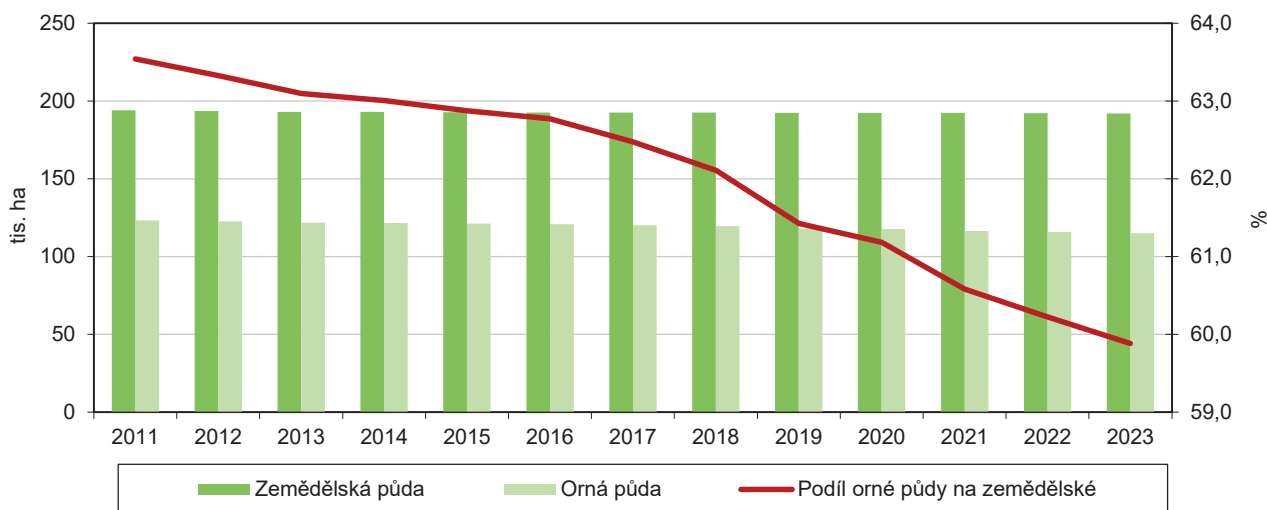
Půdní fond

Podíl 48,4 % zemědělské půdy ve Zlínském kraji byl mezikrajsky čtvrtým nejnižším.

Rozloha Zlínského kraje činila 396 290 ha, z níž zemědělská půda pokrývala 48,4 % území. Jednalo se o krajsky čtvrtý nejnižší podíl a vůči republikovému poměru 53,2 % bylo zastoupení zemědělské půdy na Zlínsku podprůměrné. Z její výměry 191 975 ha tvořila největší část orná půda s podílem 59,9 %, trvalý travní porost měl podíl 31,8 %, zahrady a ovocné sady 7,8 %. Větší část (51,6 %) výměry kraje tvořila nezemědělská půda. Z její rozlohy 204 315 ha pokrývaly ze 77,8 % lesy, vodní plochy zabíraly 2,6 %, zastavěné plochy a nádvoří tvořily 3,6 %.

Graf 4.1 Výměra zemědělské a orné půdy ve Zlínském kraji

Zdroj: ČÚZK

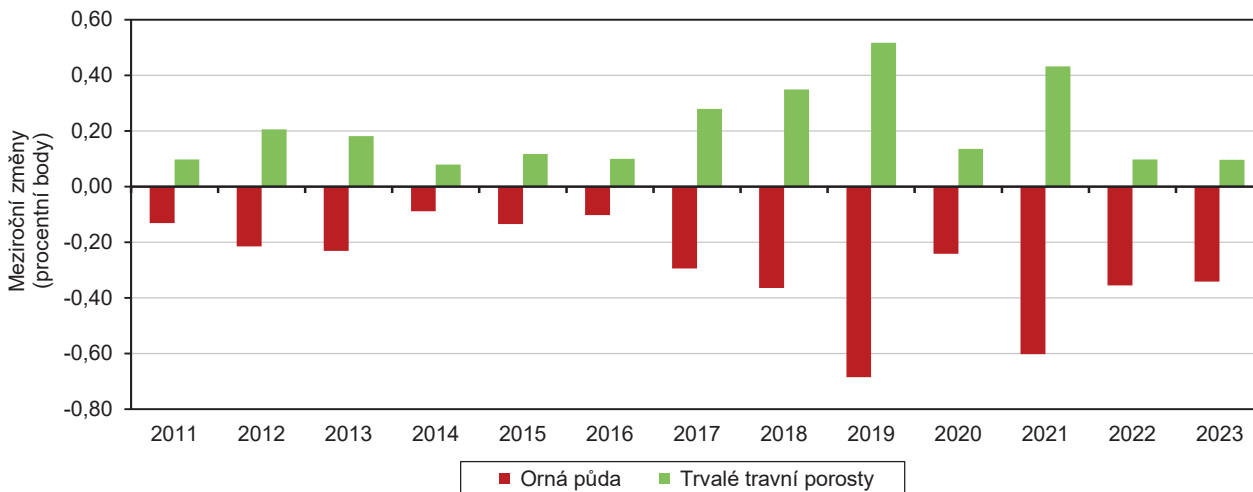


Od roku 2011 se v kraji snížila orná půda o 6,7 %.

Z dlouhodobého hlediska klesala ve Zlínském kraji výměra zemědělské půdy, od roku 2011 se její rozloha snížila o 1,0 % (1 962 ha). Ještě výrazněji se zmenšila výměra orné půdy, která od roku 2011 ztratila 6,7 % své plochy, tj. 8 268 ha. V roce 2023 došlo k úbytku orné půdy o 811 ha. Nejvyšší meziroční propady byly naměřeny v letech 2019 (1 437 ha) a 2021 (1 169 ha). Z okresů Zlínského kraje se od roku 2011 snížila plocha orné půdy nejvýrazněji na Vsetínsku (-12,9 %).

Graf 4.2 Meziroční změny podílů orné půdy a trvalých travních porostů na zemědělské půdě ve Zlínském kraji

Zdroj: ČÚZK



Míra zornění dosáhla v roce 2023 svého minima 59,9 %.

Kontinuální pokles bylo za sledované období možné pozorovat rovněž v případě zornění (podíl orné půdy na zemědělské). Jeho hodnota 59,9 % dosáhla v roce 2023 minima. Mezi posledními sledovanými roky došlo ke snížení o 0,3 p. b. Největší poklesy zornění korespondovaly s roky nejvyšších úbytků orné půdy, v roce 2019 tak byl zaznamenán úbytek 0,7 p. b., v roce 2021 0,6 p. b.

Od roku 2011 se navýšila výměra trvalých travních porostů o 7,8 % a nahradila ornou půdu.

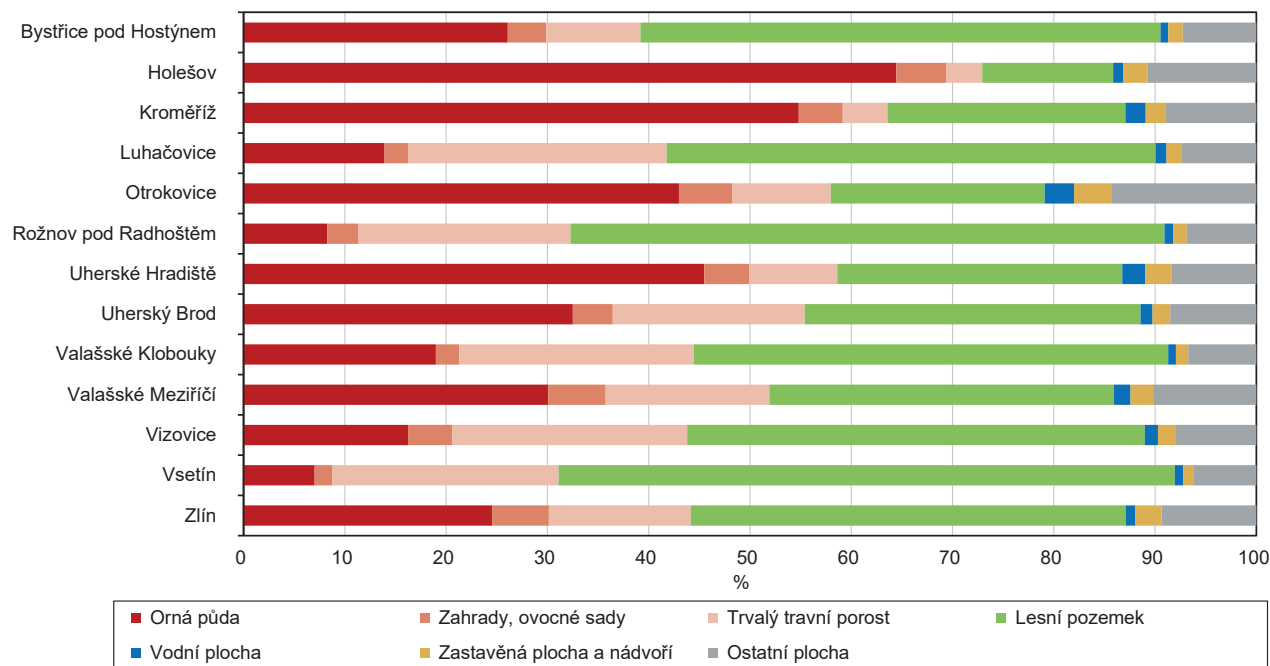
Za úbytkem orné půdy stálo především navýšování výměry trvalých travních porostů, které od roku 2011 narostly o 7,8 % (4 401 ha). Nejvýraznější přírůstky nastaly v letech 2019 (935 ha) a 2021 (827 ha). V roce 2023 přibýlo 105 ha trvalých travních porostů. Dlouhodobé navýšení registrovaly všechny okresy Zlínského kraje, nejvíce (10,9 %) Uherské Hradiště. Rovněž ve sledovaném období stouply ve Zlínském kraji plochy zahrad a ovocných sadů o 15,4 % (2 003 ha). Nejvýraznější zvětšování výměry probíhalo zejména v posledních dvou letech, v roce 2022 o 478 ha, v roce 2023 o 437 ha. Mezi okresy se rozrostly nejvíce na Vsetínsku (o 31,4 %).

Výměra nezemědělské půdy od roku 2011 vzrostla o 1,0 %.

Pokles zemědělské půdy kompenzoval kontinuální nárůst nezemědělské půdy o 1 932 ha, tj. o 1,0 % od roku 2011. Pouze v roce 2018 došlo k poklesu o 40 ha. Nepatrné navýšení 0,9 % (1 436 ha) registrovaly v kraji lesní pozemky, v roce 2023 se jejich plocha zvětšila o 108 ha. Zalesňování probíhalo ve všech okresech, nejvýrazněji o 2,3 % ve Zlíně. Navýšení o 3,2 % (227 ha) nastalo v kraji u zastavěných ploch a nádvoří. V roce 2023 se jejich výměra rozrostla o 70 ha. Pouze ve třech okresech Zlínského kraje plocha zastavěného území stoupla, nejvíce v Uherském Hradišti (o 8,1 %), na Vsetínsku se však výměra snížila o 4,9 %.

Graf 4.3 Struktura půdy podle správních obvodů ORP Zlínského kraje k 31. 12. 2023

Zdroj: ČÚZK



SO ORP v nížinných oblastech evidovaly většinové zastoupení orné půdy, v hornatých oblastech nadpoloviční zalesnění.

Podíl jednotlivých pozemků ve správních obvodech obcí s rozšířenou působností (SO ORP) Zlínského kraje byl různorodý. V jednotkách spadajících do nížinné oblasti Hornomoravského úvalu zabírala většinu území orná půda. Jednalo se o Holešov a Kroměříž. V územích ležících v hornatějším reliéfu zabíraly většinu lesní pozemky, což zahrnovalo Bystřici pod Hostýnem, Rožnov pod Radhoštěm a Vsetín.



Chráněná území

Zvláště chráněná území zabírala 30,8 % rozlohy Zlínského kraje.

Na území Zlínského kraje se k 31. 12. 2023 nacházelo 217 zvláště chráněných území o rozloze 120,8 tis. ha. Do nich spadají dvě chráněné krajinné oblasti CHKO Beskydy a CHKO Bílé Karpaty, 2 národní přírodní památky, 6 národních přírodních rezervací, 163 přírodních památek a 44 přírodních rezervací. Celkem oblasti zaujímaly 30,8 % rozlohy kraje a po Libereckém kraji byl Zlínský na druhém místě.

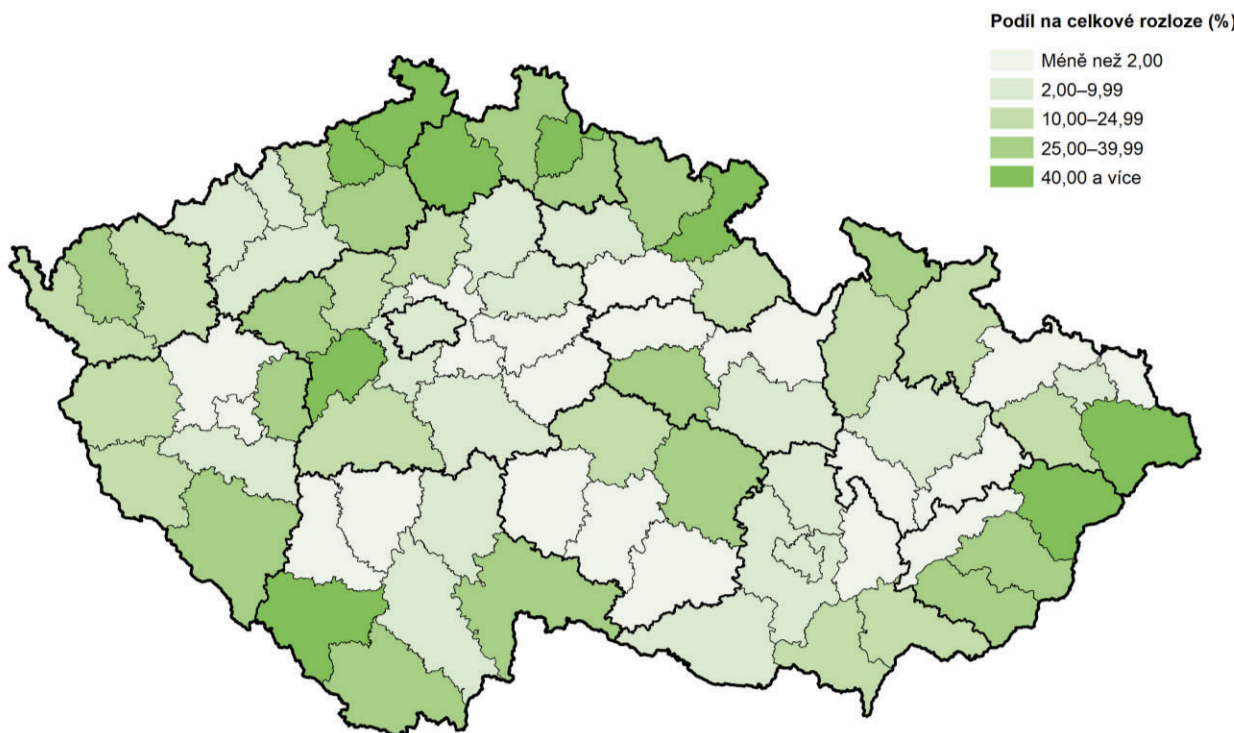
Na území Zlínského kraje se nachází CHKO Beskydy a CHKO Bílé Karpaty.

CHKO Beskydy byla vyhlášena 30. 3. 1973 a s rozlohou 120,5 tis. ha je největší chráněnou krajinnou oblastí v Česku. Na území Zlínského kraje se rozprostíralo 51,9 % její rozlohy. Beskydy jsou ceněné kvůli původním pralesním porostům, výskytu vzácných živočichů a rostlinných druhů. Zároveň představují nejvyšší karpatské pohoří na našem území. CHKO Bílé Karpaty byla vyhlášena 3. 11. 1980 a rozloha oblasti činí 74,7 tis. ha, přičemž do Zlínského kraje spadalo 76,2 % jejího území. V Bílých Karpatech se prolíná cenná přírodní i kulturní hodnota. Zvláště chráněné jsou místní louky s velkým množstvím orchidejí.

Více jak polovina rozlohy okresu Vsetín spadala do zvláště chráněných území.

Největší podíl zvláště chráněných území měl okres Vsetín (55,9 %), na jehož území se nacházela celková krajská rozloha CHKO Beskydy. Následoval okres Uherské Hradiště (30,1 %), ke kterému patřilo 38,4 % rozlohy CHKO Bílé Karpaty. Zbýlá část 37,8 % chráněné oblasti spadala do okresu Zlín a ten měl tak třetí největší podíl (27,3 %). Do okresu Kroměříž náleželo 0,7 % zvláště chráněných území.

Zvláště chráněná území v okresech k 31. 12. 2023



Pozn.: zahrnuty národní parky, chráněné krajinné oblasti, národní přírodní rezervace, přírodní rezervace, národní přírodní památky a přírodní památky; se zohledněním vzájemných překryvů chráněných území (bez započtení maloplošných ZCHÚ ležících na území velkoplošných ZCHÚ)

Zdroj: AOPK ČR

Na území kraje se nacházely 3 ptačí oblasti a 66 evropsky významných lokalit.

Ve Zlínském kraji se nacházely 3 ptačí oblasti o rozloze 34,7 tis. ha a 66 evropsky významných lokalit s rozlohou 113,7 tis. ha. Všechny oblasti spadají do soustavy Natura 2000, která vznikla pod záštitou Evropské Unie za účelem chránění přírodních stanovišť.

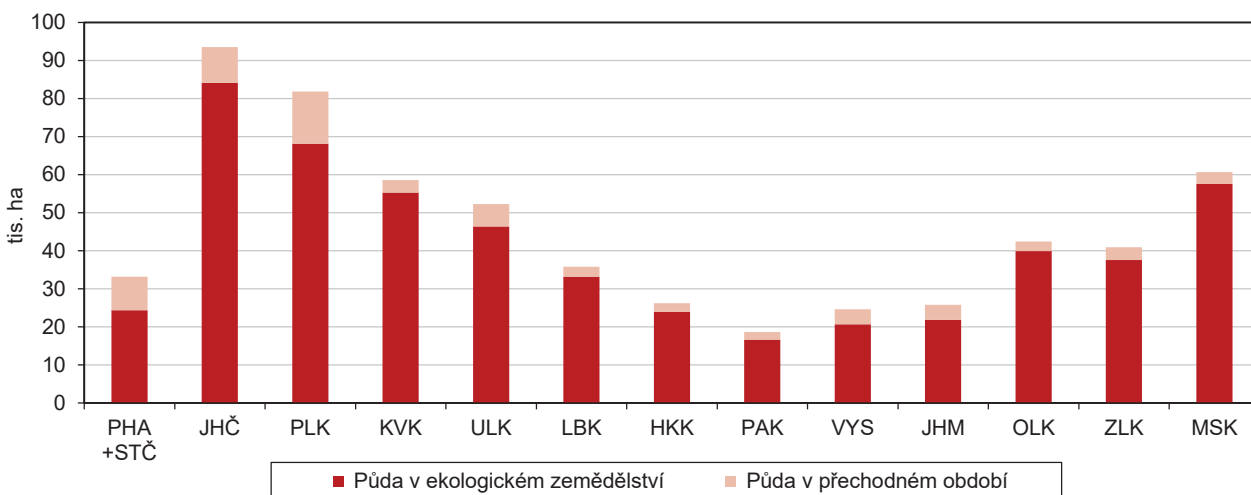
Ekologické zemědělství

Celkem 21,3 % zemědělské půdy bylo ve Zlínském kraji obhospodařováno ekologicky.

Plocha ekologicky obhospodařované půdy (zahrnuje půdu v ekologickém zemědělství i v přechodném období) dlouhodobě ve Zlínském kraji rostla. Od roku 2011 došlo k navýšení výměry půdy o 14,5 % na 40,9 tis. ha v roce 2023. Z toho se v přechodném období nacházelo 3,4 tis. ha půdy. Na celorepublikové hodnotě 594,5 tis. ha půdy v režimu ekologického zemědělství se Zlínský kraj podílel 6,9 % a mezikrajsky mu připadla sedmá příčka. Nejvyšší podíl evidovali v Jihočeském kraji (15,7 %). Celkem 21,3 % zemědělské půdy ve Zlínském kraji bylo obhospodařováno ekologicky při republikové hodnotě 14,2 %. Nejvyššího podílu dosáhli v Karlovarském kraji (46,9 %).

Graf 4.4 Výměra půdy v ekologickém zemědělství podle krajů k 31. 12. 2023

Zdroj: Ministerstvo zemědělství



Vodovody a kanalizace

Pitnou vodou bylo v roce 2023 zásobováno 96,4 % obyvatel Zlínského kraje.

Ve Zlínském kraji bylo v roce 2023 zásobováno pitnou vodou z vodovodů 96,4 % obyvatel a meziročně se podíl snížil o 0,8 p. b. Z regionů Česka měli občané 100% zásobování vodou z veřejné sítě v Praze a Karlovarském kraji, minimální podíl 85,6 % evidoval Plzeňský kraj a republikový průměr činil 94,5 %. Délka vodovodní sítě dosahovala ve Zlínském kraji 4 164 km a meziročně se prodloužila o 58 km. Zapojených přípojek v roce 2023 bylo 139,5 tis. kusů a počet osazených vodoměrů činil 139,1 tis. kusů.

Specifické množství vody fakturované celkem bylo ve Zlínském kraji dlouhodobě regionálně nejnižší.

Specifické množství vody vyfakturované celkem se ve Zlínském kraji meziročně snížilo o 0,2 l/os/den na 111,1 l/os/den za rok 2023. Od roku 2018 došlo ke snížení o 3,5 l/os/den. Hodnota Zlínského kraje byla mezi regiony Česka nejnižší nejen v roce 2023, ale ve všech ostatních sledovaných letech. Republikový průměr činil 127,1 l/os/den.

Spotřeba domácností v kraji činila 77,1 l/os/den a byla mezikrajsky nejnižší.

Meziroční pokles o 0,1 l/os/den byl evidován ve Zlínském kraji rovněž v případě specifického množství vody fakturované domácnostem a v roce 2023 činil 77,1 l/os/den. Od roku 2018 se však spotřeba domácností navýšila o 1,4 l/os/den. Mezikrajsky byla spotřeba ve Zlínském kraji nejnižší s republikovým průměrem 86,7 l/os/den.

Podíl obyvatel napojených na kanalizaci činil 96,4 % a byl mezikrajsky třetím nejvyšším.

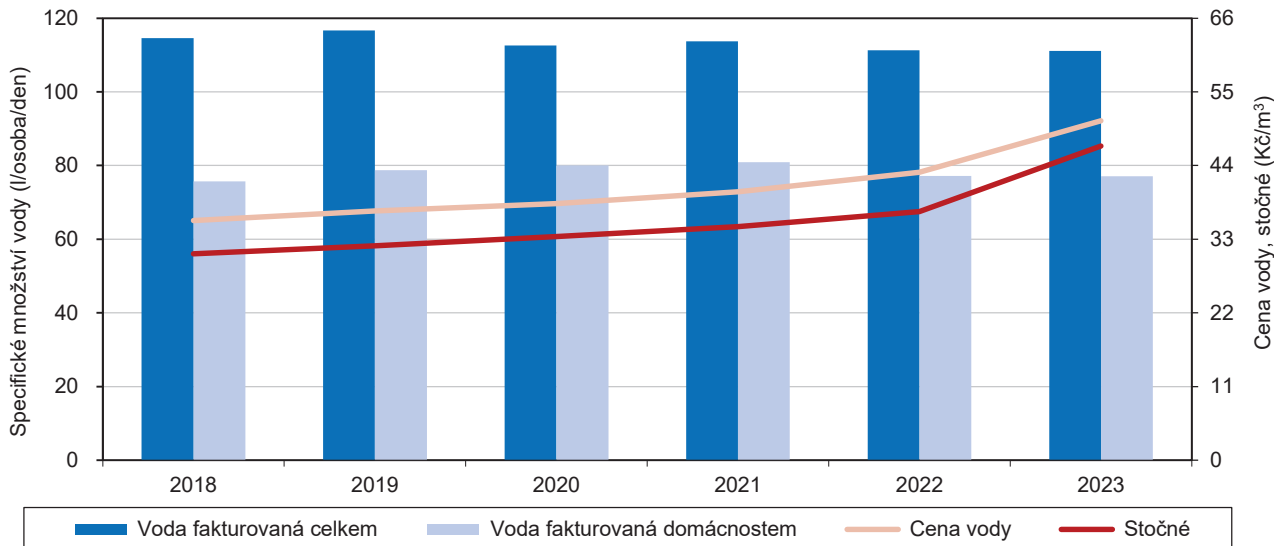
Podíl obyvatel kraje trvale bydlících v domech napojených na veřejnou kanalizaci činil 96,4 % s meziročním poklesem o 0,7 p. b. Z krajů Česka měl třetí nejvyšší podíl, s mezními hodnotami 100 % v kraji Karlovarském a 72,7 % v Libereckém,



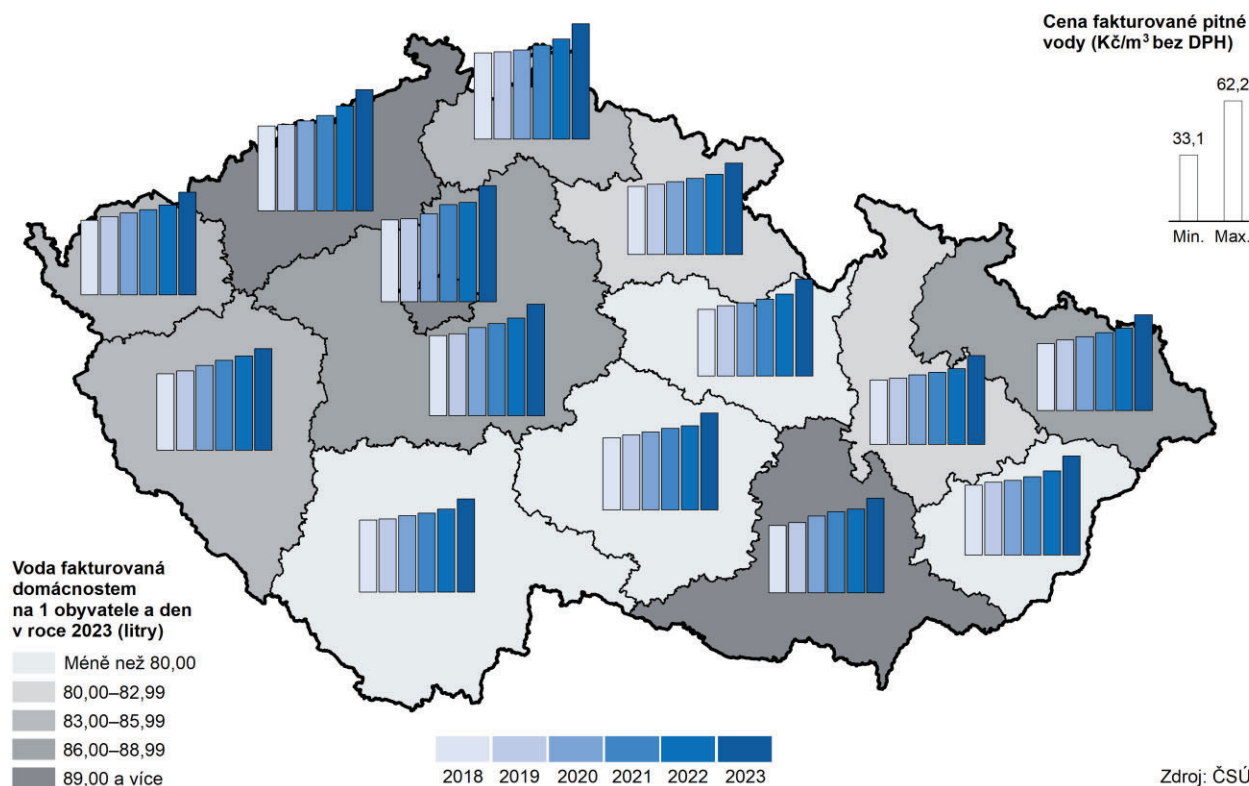
s republikovým průměrem 86,7 %. V domech napojených na kanalizaci s koncovou čistírnou odpadních vod (ČOV) bydlelo 89,6 % obyvatel Zlínského kraje a meziročně se snížilo o 1,3 p. b. Nejlepší napojení na ČOV měli v Praze (99,9 %), proti tomu na Liberecku bylo připojeno 71,8 % obyvatel k ČOV. Republikový průměr činil 84,5 %.

Graf 4.5 Specifické množství fakturované vody, cena vody a stočné ve Zlínském kraji

Zdroj: ČSÚ



Spotřeba vody a cena vody v letech 2018 až 2023



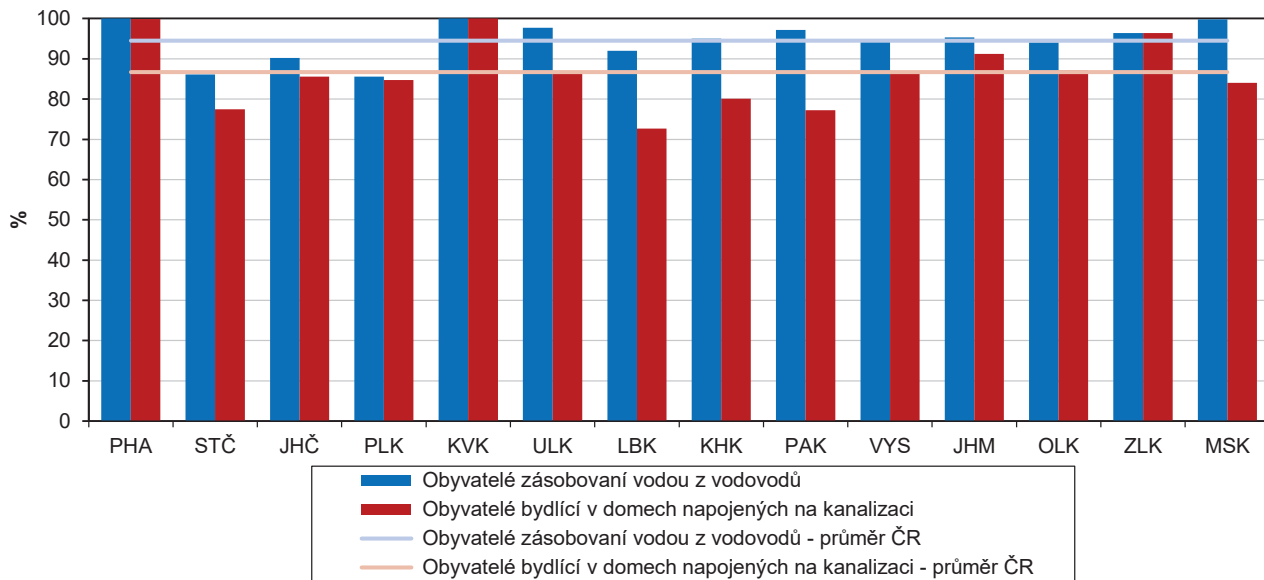
Cena vodného zaznamenala maximální meziroční nárůst 7,7 Kč/m³.

Cena za m³ fakturované vody činila ve Zlínském kraji v posledním sledovaném roce 50,7 Kč/m³ a meziročně se navýšila o 7,7 Kč/m³. Cena vodného rostla dlouhodobě a poslední nárůst byl za sledované období nejvýraznější. Meziroční navýšení cen

evidovaly všechny kraje Česka od 3,7 Kč/m³ na Plzeňsku po 8,6 Kč/m³ v Praze s republikovým průměrem 7,0 Kč/m³. Nejdražší cenu vody měli v Ústeckém kraji (62,2 Kč/m³), nejméně zaplatili v kraji Olomouckém (45,6 Kč/m³).

Graf 4.6 Podíl obyvatel zásobovaných vodou a napojených na kanalizaci pro veřejnou potřebu podle krajů v roce 2023

Zdroj: ČÚZK

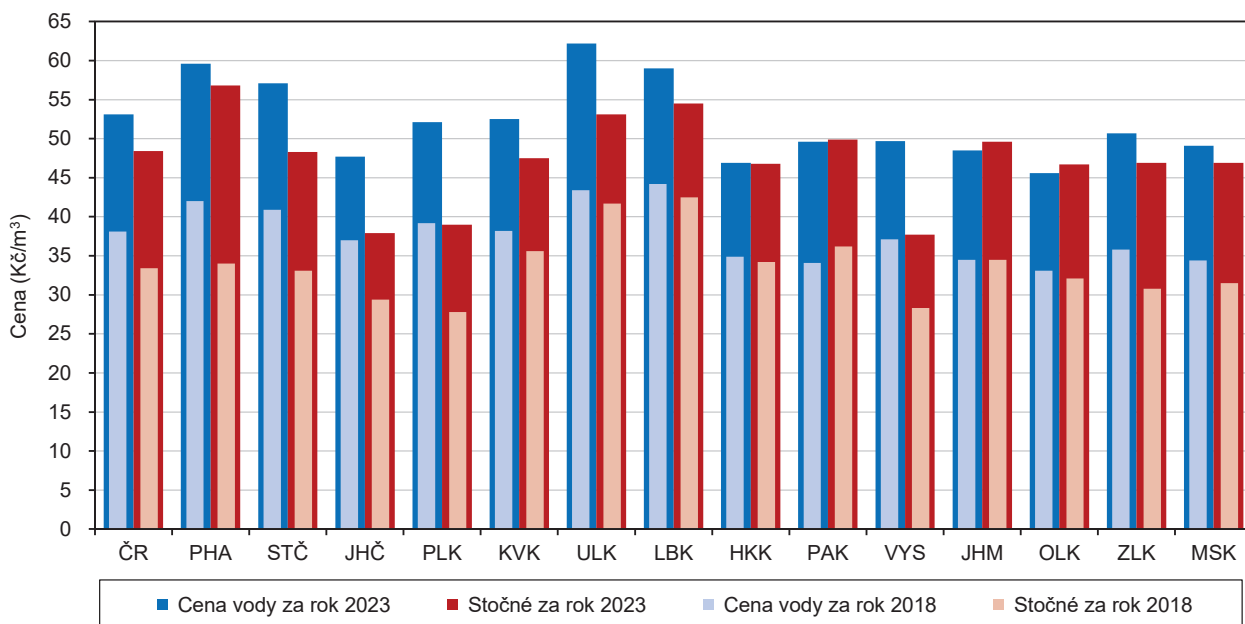


Rovněž cena stočného dlouhodobě rostla. Od roku 2018 se navýšila o více než polovinu.

Cena stočného činila 46,9 Kč/m³ a stejně jako cena vodného dlouhodobě rostla, mezi posledními sledovanými roky o 9,8 Kč/m³. Od roku 2018 se navýšila o více než polovinu. Průměrná cena za 1m³ odváděných odpadních vod byla nejvyšší v Praze (56,8 Kč/m³), nejnižší na Vysočině (37,7 Kč/m³). Zlínský kraj evidoval stejnou cenu jak Moravskoslezský a dělily se o šestou nejnižší pozici.

Graf 4.7 Průměrná cena vody a stočné podle krajů v letech 2018 a 2023

Zdroj: ČÚZK



Na území kraje fungovalo 125 ČOV s kapacitou 193 336 m³/den.

V roce 2023 fungovalo na území Zlínského kraje 125 čistíček odpadních vod (ČOV) o celkové kapacitě 193 336 m³/den. Od roku 2018 přibýlo 10 ČOV, nicméně jejich kapacita se snížila o 2 857 m³/den. V roce 2023 vyprodukovaly ČOV 18 780 tun kalů (v sušině) s meziročním nárůstem 1 810 tun (10,7 %) a téměř dvě třetiny kalů byly vyvezeny na skládku.

Podíl čištěných odpadních vod 92,3 % v kraji byl po Vysočině druhým nejnižším.

Do kanalizace bylo během posledního sledovaného roku vypuštěno 32,0 mil. m³ odpadní vody (včetně zpoplatněné srážkové vody), meziročně o 531,0 tis. m³ více, tj. o 1,7 %. Odpadní vody se skládaly z 59,2 % ze splaškové vody, 22,5 % tvořila voda průmyslová a ostatní, zbylou část představovaly zpoplatněné srážkové vody. Podíl čištěných odpadních vod (bez srážkových) činil 92,3 % a proti roku 2022 klesl o 1,0 p. b. Mezikrajsky byl podíl Zlínského kraje druhý nejnižší po Vysočině (91,8 %), přičemž v Praze se čistily veškeré odpadní vody vypuštěné do kanalizace.

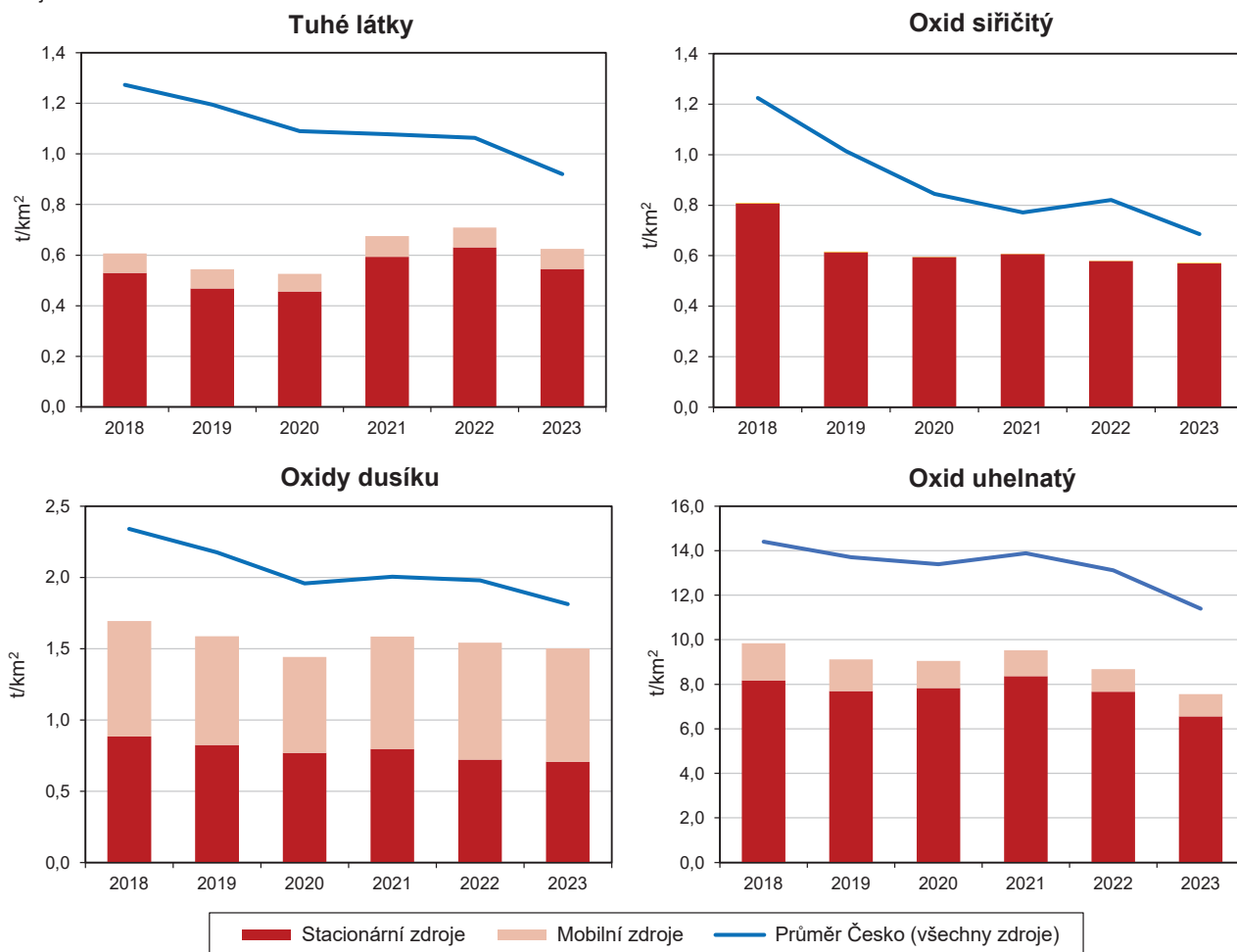
Emise

Většina zdrojů znečištění od roku 2018 klesla, emise tuhých látek naopak vzrostly.

Registr emisí a zdrojů znečišťování ovzduší (REZZO) eviduje množství znečišťujících látek vypouštěných do ovzduší a jejich zdroje. Vedení registru zajišťuje Český hydrometeorologický ústav. Z jeho dat vyplývá snížení od roku 2018 ve Zlínském kraji u většiny látek znečišťujících ovzduší. Pouze v případě tuhých znečišťujících látek a emisí oxidu siřičitého z mobilních zdrojů (měrné REZZO 4) došlo za sledované období k nárůstu.

Graf 4.8 Měrné emise základních znečišťujících látek podle zdroje znečištění ve Zlínském kraji

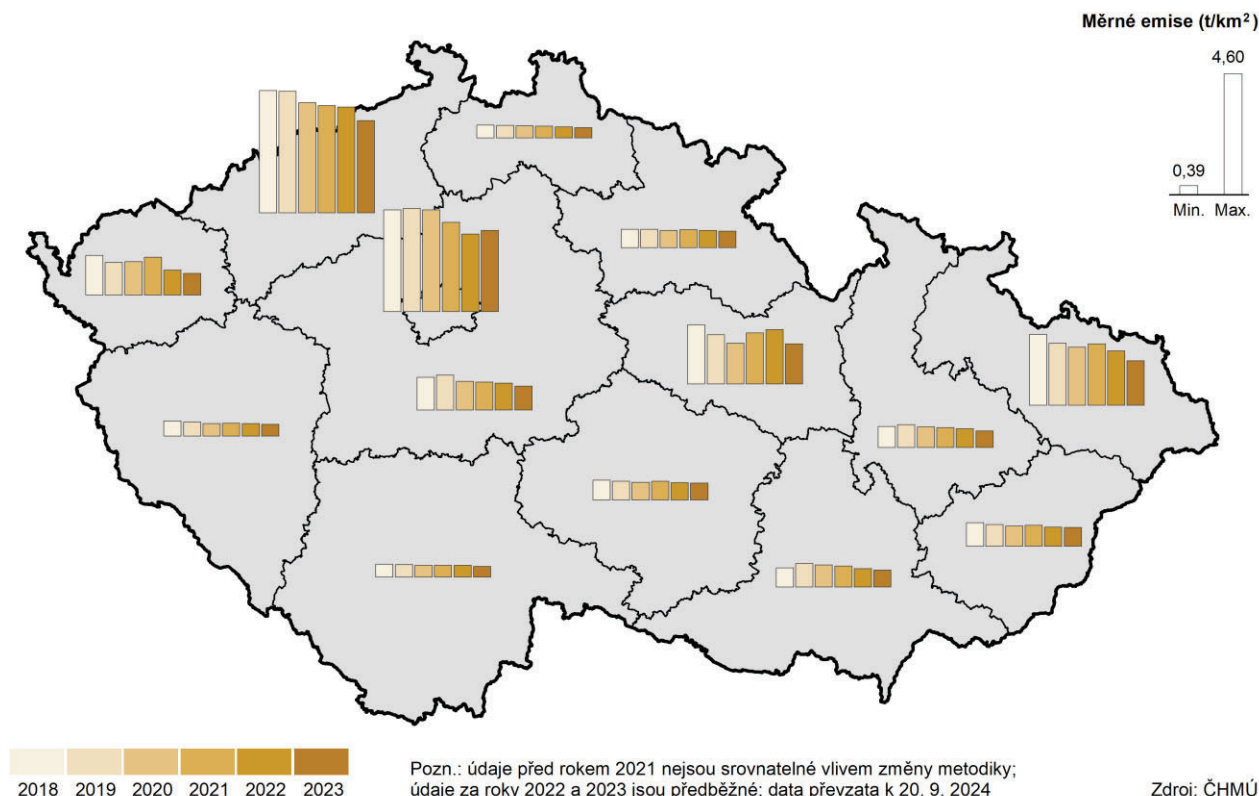
Zdroj: ČHMÚ



Látky oxidu uhelnatého tvořily v roce 2023 největší zdroj znečištění v kraji o objemu 7,56 tun.

Při porovnání měrných emisí se nejvíce na znečištění v kraji dlouhodobě podílely látky oxidu uhelnatého (CO), především ze stacionárních zdrojů. Celkově v roce 2023 byly vyprodukovány jeho emise o objemu 7,56 tun. Od roku 2018 však klesla produkce o 23,2 %. Za shodné období klesly o 11,3 % emise oxidů dusíku (NO_x) na 1,50 tuny za rok 2023 s větší převahou znečištění z mobilních zdrojů. Objem emisí oxidu siřičitého (SO₂) činil 0,57 tuny za rok 2023 s poklesem od roku 2018 o 29,4 % a z valné většiny byla produkce tvořena stacionárními zdroji. Odlišná situace nastala v případě emisí tuhých látek, jejichž objem se za sledované období navýšil o 2,9 % na 0,62 tuny za rok 2023 a vznikaly primárně ze stacionárních zdrojů.

Emise oxidů dusíku (REZZO 1-3) v krajích v letech 2018 až 2023



Zlínský kraj byl pátým největším znečišťovatelem emisemi oxidu uhelnatého.

V mezikrajském srovnání měrných emisí se Zlínský kraj držel v průměru. V případě tuhých látek mu náležela 8. příčka, největším znečišťovatelem byla Praha (2,38 tun). Nejvýraznějším producentem emisí oxidu siřičitého byl kraj Ústecký (2,20 tun), Zlínskému připadla 6. příčka. Krajská hodnota emisí oxidů dusíku byla 7. nejvyšší a prvenství s objemem 15,38 tun připadlo Praze. U oxidu uhelnatého byl Zlínský kraj pátým největším znečišťovatelem, přičemž nejvíce emisí zaznamenali v Moravskoslezském kraji (32,67 tun).

Odpady

V roce 2022 bylo v kraji vyprodukováno 1 568,7 tis. tun odpadu, z toho nebezpečný odpad tvořil 5,2 %.

Ve Zlínském kraji bylo v roce 2022 vyprodukováno 1 568,7 tis. tun odpadu. Meziročně se produkce odpadu zvýšila o 1,3 % (20,0 tis. tun). Z celkového objemu odpadu za rok 2022 tvořil nebezpečný odpad 5,2 % (82,2 tis. tun) s meziročním poklesem 8,1 % (7,3 tis. tun). Produkce odpadu na celém území Česka v roce 2022 činila 39 191,9 tis. tun, z toho 4,0 % připadly na Zlínský kraj.

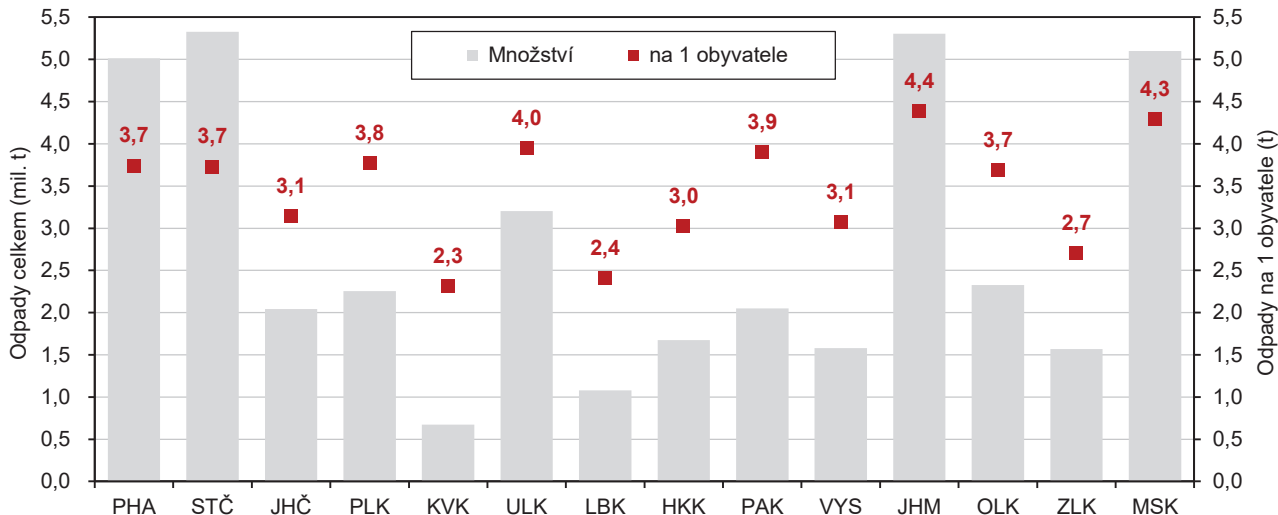


Na 1 obyvatele připadlo 2 708 kg odpadů.

Na 1 obyvatele Zlínského kraje připadlo 2 708 kg odpadů, z toho produkce nebezpečného odpadu činila 142 kg. V porovnání s regiony Česka se Zlínský kraj stal třetím nejnižším producentem odpadu na 1 obyvatele po krajích Karlovarském a Libereckém. Republikový průměr dosahoval hodnoty 3 643 kg na 1 obyvatele.

Graf 4.9 Produkce odpadů celkem podle krajů v roce 2022

Zdroj: ČSÚ



Produkce komunálního odpadu meziročně klesla, dlouhodobě však roste.

Produkce komunálního odpadu v kraji činila v roce 2022 celkem 267,4 tis. tun a meziročně se snížila o 4,3 % (-12,0 tis. tun). Z celkového objemu komunálního odpadu tvořil nebezpečný odpad 533 tun (0,2 %) s meziročním poklesem 8,7 %, což představovalo -51 tun. Na území Česka se vyprodukovalo 5 423,7 tis. tun odpadu, na čemž se ze 4,9 % podílel Zlínský kraj.

Na 1 obyvatele Zlínského kraje připadlo 462 kg komunálního odpadu.

Na 1 obyvatele Zlínského kraje připadlo 462 kg komunálního odpadu, z toho nebezpečný odpad tvořil 0,9 kg. Mezikrajsky se jednalo o druhou nejnižší produkci po Karlovarském kraji. Republikový průměr činil 504 kg na obyvatele.

Výdaje na ochranu životního prostředí

Na ochranu životního prostředí vydali investoři se sídlem v kraji 5,7 mld. Kč.

Investoři se sídlem ve Zlínském kraji vydali v roce 2023 na ochranu životního prostředí 5,7 mld. Kč, meziročně o 8,0 % více. Tři čtvrtiny výdajů spadaly do neinvestičních nákladů s částkou 4,3 mld. Kč. Na republikových investicích se Zlínský kraj podílel 4,4 %.

Největší objem investičních nákladů připadlo na nakládání s odpadními vodami.

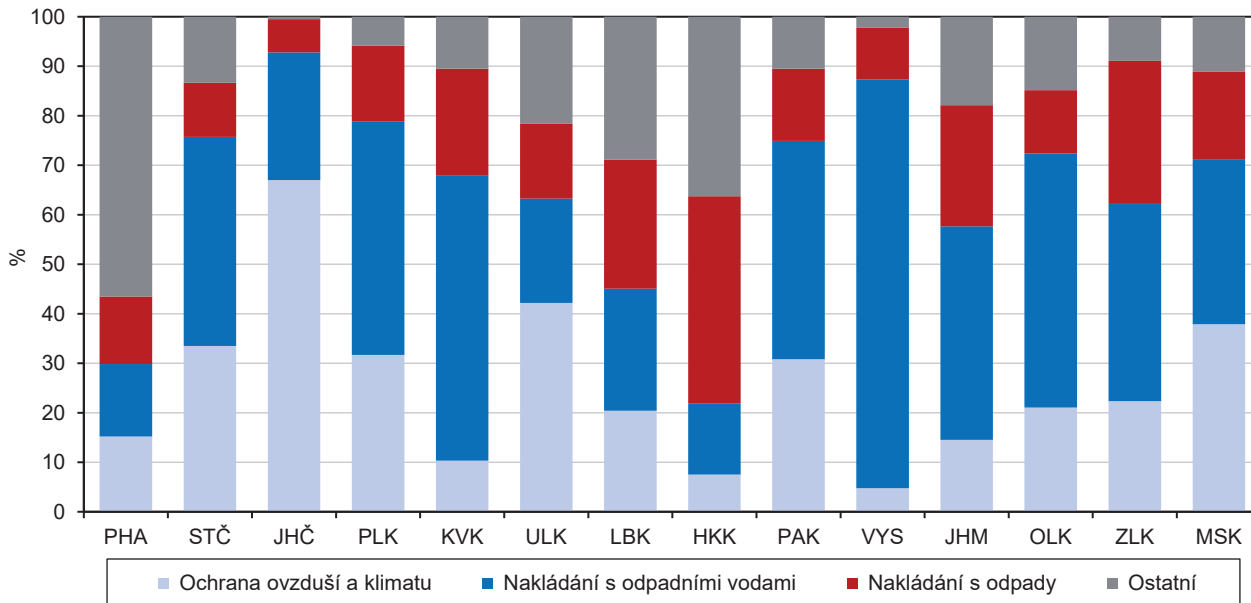
Z investičních nákladů připadl největší podíl (39,8 %) na nakládání s odpadními vodami. Do oblasti nakládání s odpady se investovalo 28,9 % a do ochrany ovzduší a klimatu směřovalo 22,4 % výdajů. Meziročně se téměř zdvojnásobily investice do oblasti nakládání s odpady, více se investovalo rovněž do odvětví nakládání s odpadními vodami. Proti tomu na ochranu ovzduší a klimatu připadlo meziročně méně financí.

Neinvestiční výdaje proudily nejvíce do oblastí nakládání s odpady.

Z neinvestičních výdajů se z 61,5 % investovalo do nakládání s odpady, následovalo nakládání s odpadními vodami s 28,2 % a výdaje do ochrany ovzduší a klimatu tvořily 7,7 % neinvestičních nákladů. Meziročně narostly o více jak třetinu výdaje na nakládání s odpadními vodami. Proti tomu se snížily investice do ochrany ovzduší a klimatu, i do oblastí nakládání s odpady.

Graf 4.10 Investice na ochranu životního prostředí podle kraje sídla investora v roce 2023

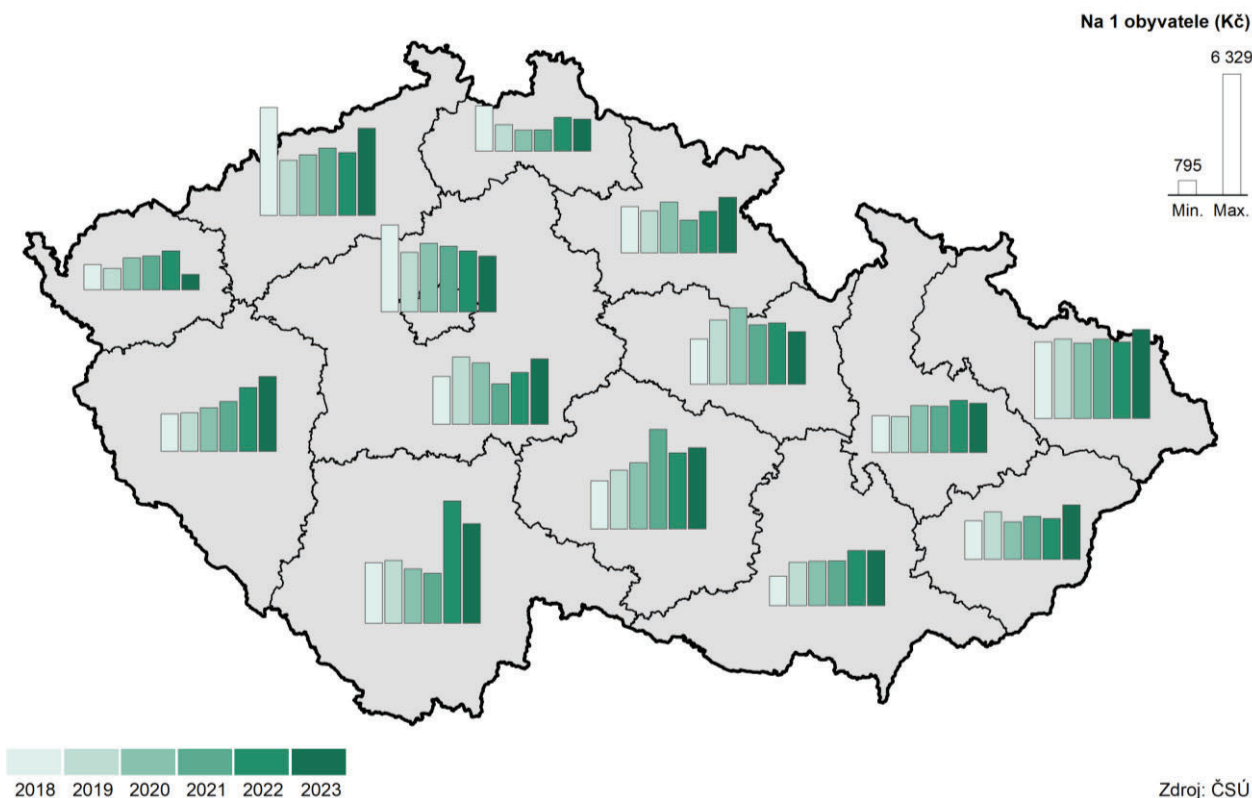
Zdroj: ČSÚ



Investice na území Zlínského kraje v přepočtu na 1 obyvatele činily 2 804 Kč a mezikrajsky byly páté nejnižší.

Investice do ochrany životního prostředí uskutečněné na území Zlínského kraje dosahovaly v roce 2023 celkem 1,6 mld. Kč, mezoročně o 34,1 % více. V přepočtu na 1 obyvatele činily 2 804 Kč. Proti republikovému průměru 3 366 Kč krajská částka zaostávala a mezikrajsky byla pátou nejnižší. Nejvíce se investovalo v přepočtu na 1 obyvatele v Jihočeském kraji (5 140 Kč).

Pořízené investice na ochranu životního prostředí podle místa investice v krajích v letech 2018 až 2023



Graf 4.11 Investice a neinvestiční náklady na ochranu životního prostředí podle kraje sídla investora a podle účelu ve Zlínském kraji (průměr let 2018–2023)

Zdroj: ČSÚ

