

## 6. Domácnosti a bydlení

Jediným zdrojem dat, který poskytuje podrobné údaje o domácnostech a bydlení mladé generace v územním detailu, je sčítání lidu, domů a bytů (SLDB). Za domácnost juniorů je v této kapitole považována každá domácnost, v jejímž čele je osoba ve věku 15 až 29 let. Do domácností juniorů jsou tedy zahrnuty všechny domácnosti jednotlivců tvořené osobou ve věku 15 až 29 let a úplné a neúplné rodiny s osobou v čele ve věku 15 až 29 let (tzv. rodinné domácnosti). V oblasti bydlení neumožňoval v roce 2011 použitý způsob zjišťování a následného zpracování dat získat podrobné údaje v případě, že v bytě žilo více rodinných domácností (proto jsou některá data zde publikována pouze za hospodařící domácnosti tvořené jednou rodinou). Data v tabulkách jsou uvedena pouze za domácnosti, u kterých byly zjištěny dané charakteristiky. V nadpisech grafů je uvedeno „ze zjištěných hodnot“, u tabulek a kartogramů pravidlo platí shodně, ale bez uvedení.

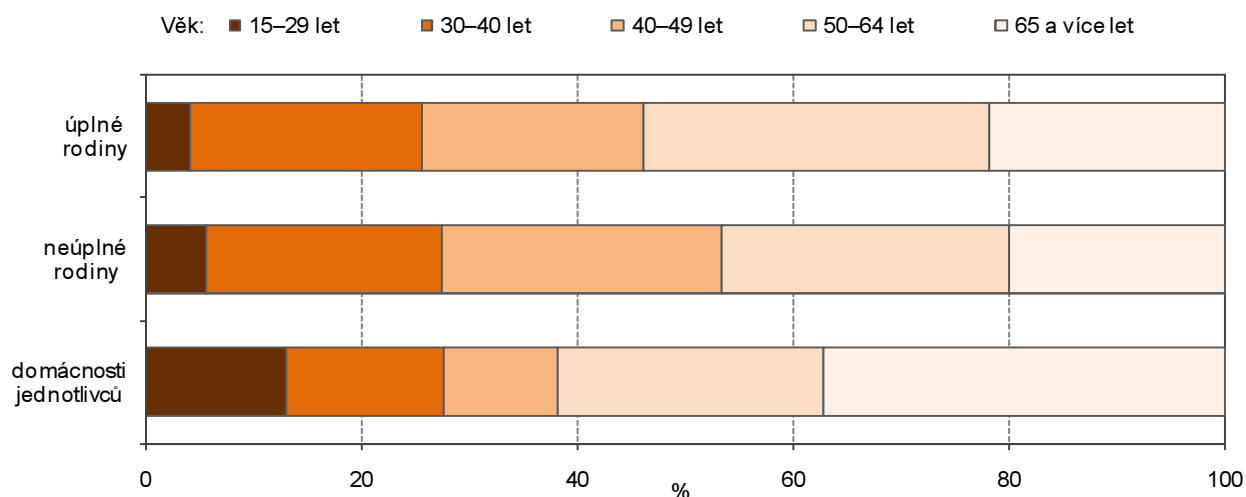
### Struktura domácností

**Téměř 32 tisíc domácností v kraji mělo v čele osobu ve věku 15–29 let. Tři pětiny mladých domácností byly tvořeny domácnostmi jednotlivců. Podle způsobu bydlení většina mladých domácností bydlela v bytech, v nevelkém počtu nouzových obydlí bydlely zpravidla mladé domácnosti jednotlivců.**

Podle výsledků SLDB 2011 bylo v Jihomoravském kraji 473,5 tisíc hospodařících domácností. Z tohoto počtu bylo 233,5 tisíc domácností tvořených úplnou rodinou, 62,1 tisíc domácností tvořených neúplnou rodinou, 10,5 tisíc domácností tvořených dvěma a více rodinami, 22,2 tisíc vícečlenných nerodinných domácností a 145,1 tisíc domácností jednotlivců. V celkovém počtu domácností bylo 31,7 tisíc domácností s osobou v čele ve věku 15–29 let (dále „mladé domácnosti“), tvořily 6,7 % z celkového počtu domácností. Mezi domácnostmi tvořených úplnou rodinou bylo 9,6 tisíc mladých domácností (4,1 % počtu domácností tvořených úplnou rodinou, resp. 30,3 % mladých domácností). Celkem 3,5 tisíc mladých domácností tvořila 1 neúplná rodina (5,6 % z počtu domácností tvořených neúplnou rodinou, resp. 11,0 % mladých domácností). Mladých domácností jednotlivců bylo v kraji 18,6 tisíc a tvořily 12,8 % z počtu domácností jednotlivců (resp. 58,7 % mladých domácností).

#### Graf 6.1 Domácnosti podle typu domácnosti a věku osoby v čele domácnosti v Jihomoravském kraji (ze zjištěných hodnot)

Zdroj: SLDB 2011



Zatímco podíl mladých domácností na počtu úplných i neúplných rodin byly pod úrovní republikového průměru (4,2 %, resp. 6,7 %), podíl mladých domácností na počtu jednotlivců byl nad průměrem ČR (12,4 %) a mezi kraji byl 3. nejvyšší (po Praze a Plzeňském kraji – 16,6 %, resp. 12,9 %).

Převážná většina mladých domácností v kraji bydlela v bytech (30,9 tisíc, tj. 97,6 % z celku). Pouze 33 mladých domácností bydlelo v zařízeních (zařízení sloužící k individuálnímu i kolektivnímu ubytování – svobodárny, ubytovny, studentské koleje, penziony). Mimo byty a zařízení bydlelo 737 mladých domácností (nouzová obydlí, mobilní objekty, rekreační chaty a chalupy). Bydlení mimo byty bylo doménou mladých domácností jednotlivců – 649 mladých domácností jednotlivců v tomto způsobu bydlení tvořilo 88,1 % z bydlících mimo byty.



**Tab. 6.1 Hospodařící domácnosti s osobou v čele ve věku 15–29 let podle typu domácnosti a způsobu bydlení**

Zdroj: SLDB 2011

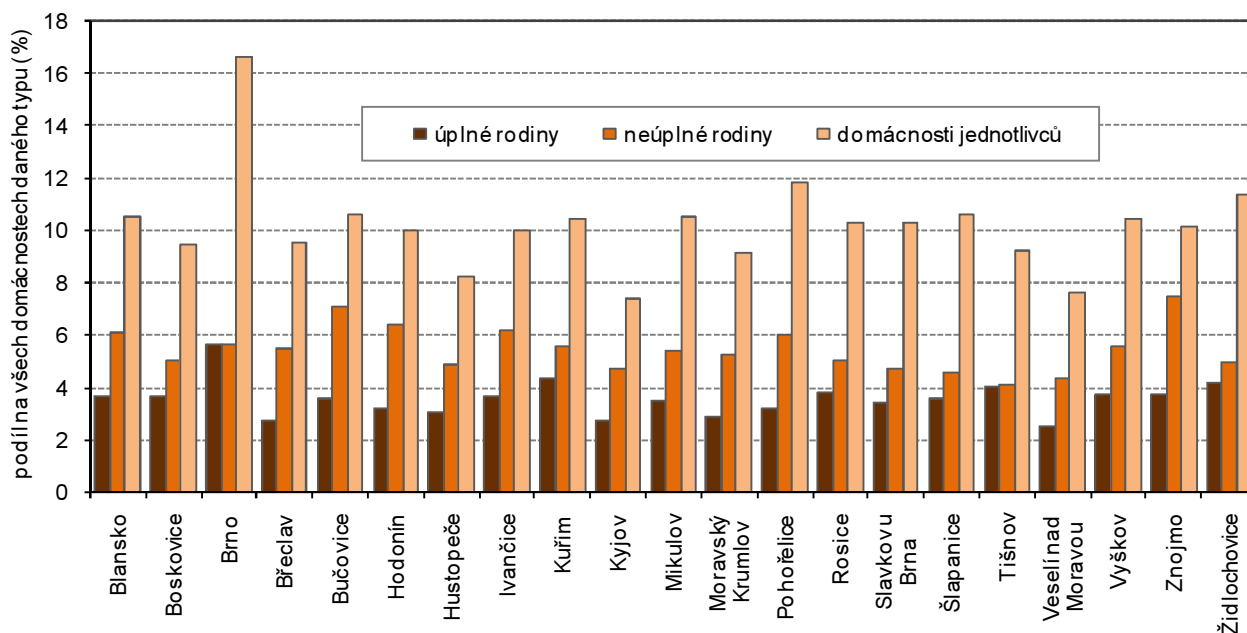
|  | Celkem        | v tom (%)                    |                  |                       |
|--|---------------|------------------------------|------------------|-----------------------|
|  |               | 1 úplná rodina <sup>1)</sup> | 1 neúplná rodina | domácnost jednotlivce |
| <b>Domácnosti s osobou v čele ve věku 15–29 let celkem</b> | <b>31 697</b> | <b>30,3</b>                  | <b>11,0</b>      | <b>58,7</b>           |
| v tom podle způsobu bydlení:                               |               |                              |                  |                       |
| bydlící v bytech   | 30 927        | 30,8                         | 11,1             | 58,1                  |
| bydlící mimo byty  | 737           | 4,9                          | 7,1              | 88,1                  |
| bydlící v zařízeních                                       | 33            | 51,5                         | 48,5             | x                     |

<sup>1)</sup> manželské páry i faktická manželství

Z grafu 6.2 je zřejmé, že ze srovnání struktury mladých domácností podle SO ORP v kraji se vymyká Brno. Byl zde nejvyšší podíl mladých domácností jednotlivců na všech domácnostech jednotlivců v Brně (16,6 %), s odstupem následovaly SO ORP Pohořelice (11,8 %) a Židlochovice (11,4 %). A také nejvyšší podíl mladých úplných rodin na všech domácnostech úplných rodin (5,6 %). Nejnižší podíl mladých domácností jednotlivců na všech domácnostech jednotlivců byl zjištěn v SO ORP Kyjov (7,4 %), nejnižší podíl mladých úplných rodin na všech domácnostech úplných rodin v SO ORP Veselí nad Moravou (2,5 %). Pro úplnost - nejvyšší podíl mladých neúplných rodin na všech domácnostech neúplných rodin byl v SO ORP Znojmo (7,5 %), nejnižší v SO ORP Tišnov (4,1 %).

**Graf 6.2 Domácnosti s osobou v čele ve věku 15–29 let ve správních obvodech ORP Jihomoravského kraje (ze zjištěných hodnot)**

Zdroj: SLDB 2011



## Domácnosti jednotlivců

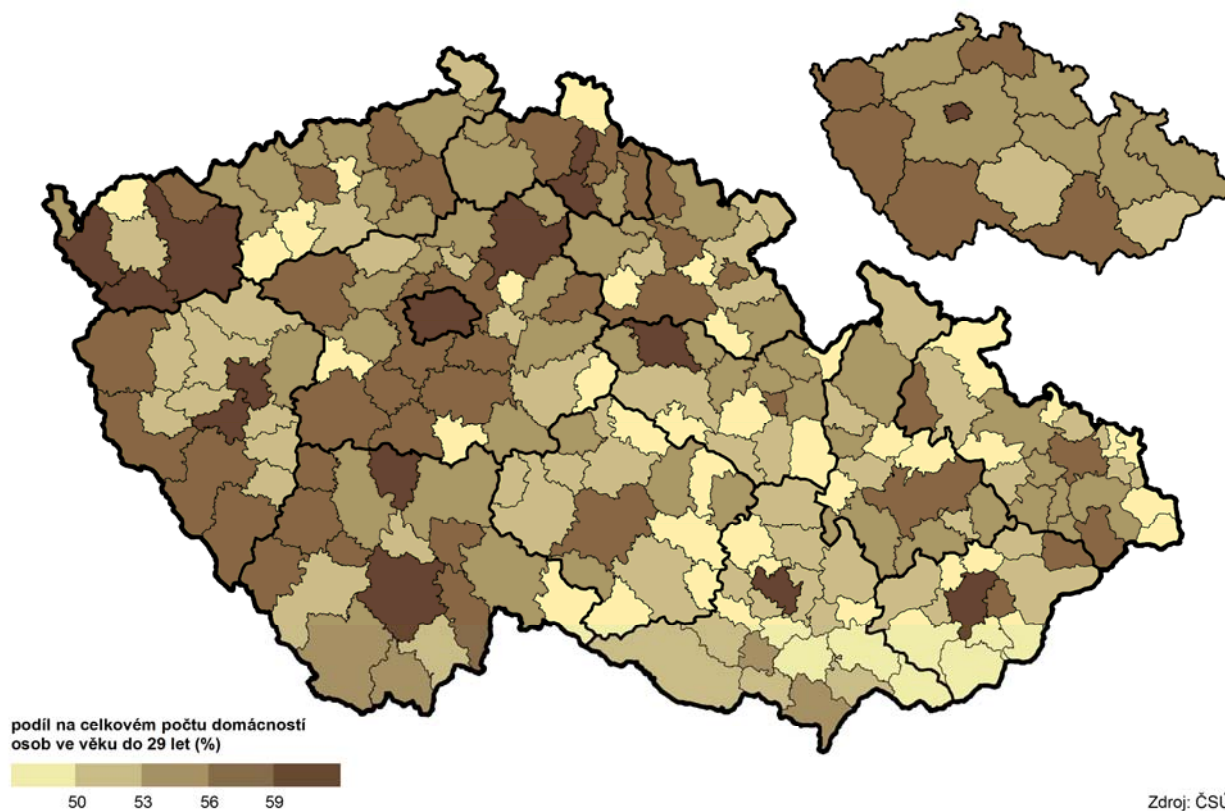
V domácnostech jednotlivců ve věku 15–29 let bylo téměř 10 tisíc mužů a více než 8 tisíc žen. Z hlediska rodinného stavu u obou pohlaví převažovali svobodní, především v nižším věku, ve věkové skupině 25–29 let se zvyšoval podíl ženatých či vdaných, ale i podíl rozvedených. Tři čtvrtiny mladých domácností jednotlivců žily samostatně v bytě.

Mezi domácnostmi s osobou v čele ve věku 15–29 let v kraji bylo 18,6 tisíc domácností jednotlivců ve věku 15–29 let. Tvořily 58,7 % z počtu mladých domácností, tento podíl byl ve srovnání s ostatními kraji 2. nejvyšší (po Praze se 70,0 %), nejnižší podíl domácností jednotlivců na mladých domácnostech byl v Kraji Vysočina (52,1 %).

Ze správních obvodů ORP v kraji byl nejvyšší podíl domácností jednotlivců na mladých domácnostech zaznamenán v Brně, a to 66,5 % (Brno bylo výše uvedeno v souvislosti s nejvyšším podílem mladých

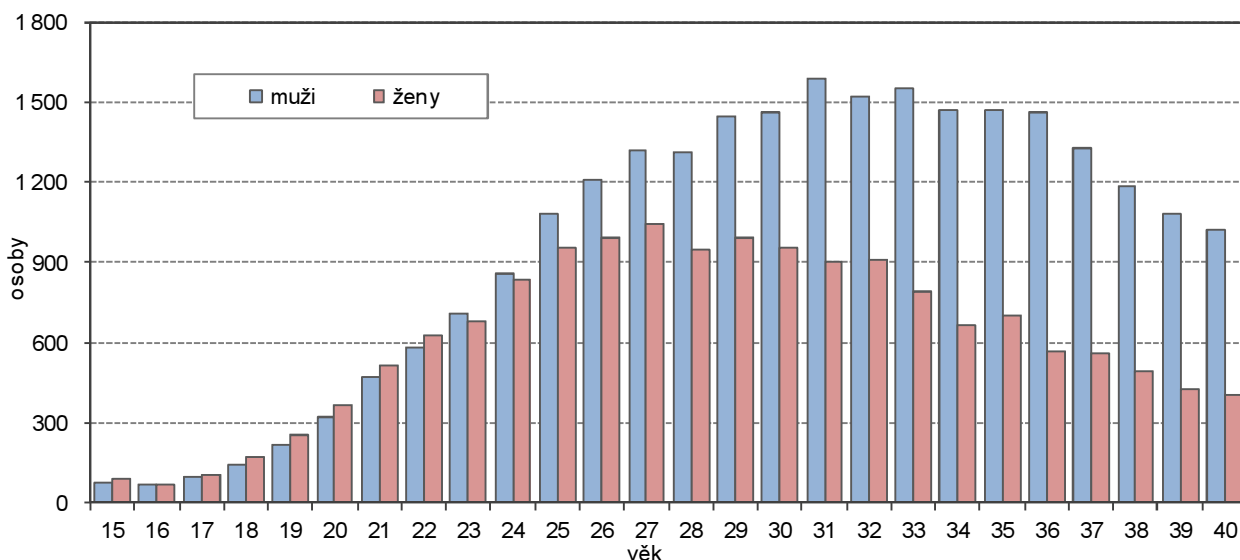
domácností jednotlivců na všech domácnostech jednotlivců v Brně). S odstupem následovaly SO ORP Pohořelice a Břeclav (oba shodně 54,3 %). Nejnižší podíl domácností jednotlivců na mladých domácnostech v kraji byl v SO ORP Kyjov a Kuřim (oba 46,2 %).

#### Domácnosti jednotlivců z domácností osob ve věku 15–29 let podle SO ORP a krajů podle SLDB 2011



#### Graf 6.3 Věkové složení domácností jednotlivců podle pohlaví v Jihomoravském kraji (ze zjištěných hodnot)

Zdroj: SLDB 2011



Mezi domácnostmi jednotlivců ve věku 15–29 let v kraji bylo 9 943 mužů (53,4 % z celku) a 8 670 žen (46,6 %). Ve věkovém složení podle pětiletých věkových skupin byli nejpočetnější skupinou mezi muži i ženami jednotlivci ve věku 25–29 let (64,3 % mužů a 57,0 % žen). Zajímavý pohled, a to na jednoletou věkovou strukturu domácností jednotlivců podle pohlaví, nabízí graf 6.3. Je z něho zřejmé, že až do věku 22 let bylo mezi domácnostmi jednotlivců více domácností žen. Nejvyšší počet žen byl ve věku 27 let



(1 044), nejvyšší počet mužů až za námi sledovanou hranicí, a to ve věku 31 let (1 591). Pokud by věk po letech na ose x pokračoval dál, převaha žen se znovu objeví ve věku 56 let.

Z hlediska rodinného stavu příslušníků mladých domácností jednotlivců je mezi muži i ženami převaha svobodných (9 304 svobodných mužů tvoří 93,6 %, 7 890 svobodných žen tvoří 91,0 %). V členění na pětileté skupiny u obou pohlaví se vzrůstající věkovou skupinou podíl svobodných klesá, zvyšuje se podíl ženatých/vdaných, ale i podíl rozvedených.

**Tab. 6.2 Hospodařící domácnosti jednotlivců ve věku 15–29 let podle věku, rodinného stavu a způsobu bydlení**

Zdroj: SLDB 2011

|  | Muži                     |            |              |              | Ženy                     |            |              |              |
|--|--------------------------|------------|--------------|--------------|--------------------------|------------|--------------|--------------|
|  | ve věku 15–29 let celkem | v tom      |              |              | ve věku 15–29 let celkem | v tom      |              |              |
|  |                          | 15–19      | 20–24        | 25–29        |                          | 15–19      | 20–24        | 25–29        |
| <b>Domácnosti jednotlivců ve věku 15–29 let celkem</b> | <b>9 943</b>             | <b>608</b> | <b>2 945</b> | <b>6 390</b> | <b>8 670</b>             | <b>692</b> | <b>3 034</b> | <b>4 944</b> |
| z toho rodinný stav (%):                               |                          |            |              |              |                          |            |              |              |
| svobodný, svobodná                                     | 93,6                     | 99,8       | 97,4         | 91,2         | 91,0                     | 99,3       | 94,8         | 87,5         |
| ženatý, vdaná  | 4,7                      | .          | 2,0          | 6,4          | 6,8                      | 0,3        | 4,4          | 9,2          |
| rozvedený, rozvedená                                   | 1,5                      | .          | 0,3          | 2,2          | 2,0                      | 0,1        | 0,6          | 3,1          |
| ovdovělý, ovdovělá                                     | 0,1                      | .          | 0,1          | 0,0          | 0,1                      | .          | .            | 0,1          |
| v tom způsob bydlení (%):                              |                          |            |              |              |                          |            |              |              |
| samostatně v bytě                                      | 74,1                     | 65,5       | 71,2         | 76,2         | 75,4                     | 64,0       | 72,0         | 79,0         |
| v bytě s další hospodařící domácností                  | 21,9                     | 26,3       | 23,9         | 20,6         | 21,7                     | 28,3       | 25,0         | 18,7         |
| mimo byty  | 4,0                      | 8,2        | 4,9          | 3,2          | 2,9                      | 7,7        | 2,9          | 2,3          |

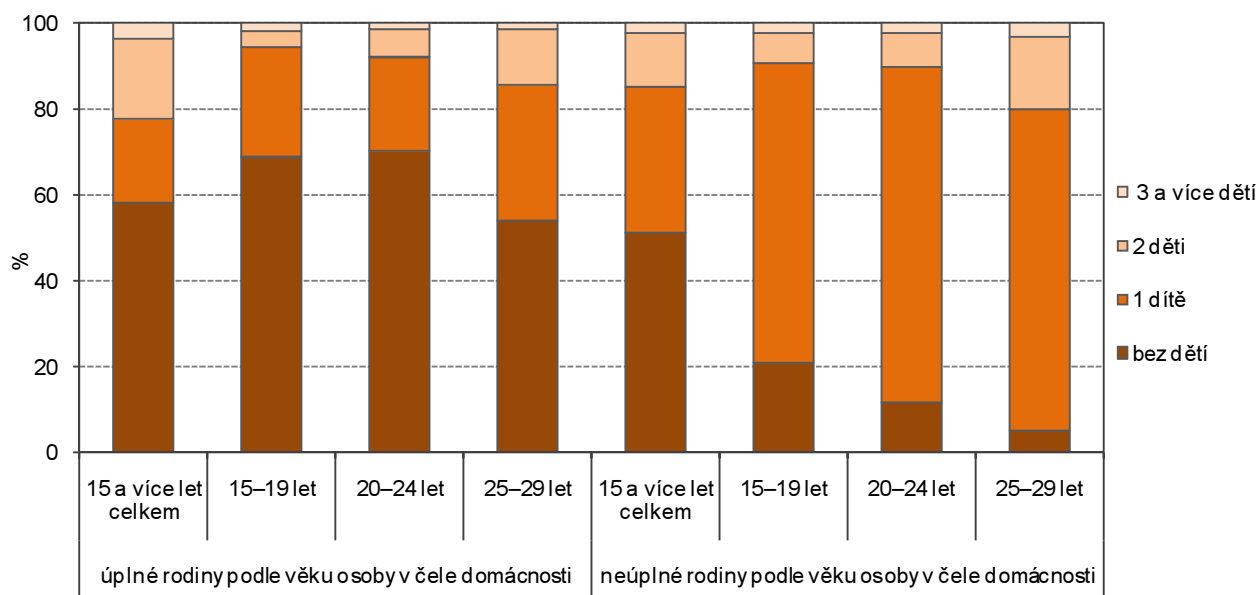
Podle způsobu bydlení domácností jednotlivců ve věku 15–29 let téměř tři čtvrtiny mladých mužů bydlelo samostatně v bytě (7 366 mužů, tj. 74,1 %). V bytě spolu s další hospodařící domácností bydlelo 2 182 mužů (21,9 %) a mimo byty bydlelo 395 mužů (4,0 %). Podíly u domácností mladých žen podle způsobu bydlení byly podobné – podíl žen bydlících samostatně v bytě byl o 1,3 bodu vyšší a podíl žen bydlících mimo byty o 1,1 bodu nižší.

## Rodinné domácnosti

Mezi domácnostmi s osobou v čele ve věku 15–29 let v kraji bylo 9 622 domácností tvořených jednou úplnou rodinou a 3 493 domácností tvořených jednou neúplnou rodinou. Téměř polovinu domácností mladých úplných rodin tvořily nesezdané páry.

**Graf 6.4 Rodinné domácnosti podle věku osoby v čele domácnosti a počtu závislých dětí v Jihomoravském kraji (ze zjištěných hodnot)**

Zdroj: SLDB 2011



U mladých úplných rodinných domácností byly nejpočetněji zastoupeny bezdětné domácnosti (5 395 domácností, tj. 56,1 % celku), u mladých neúplných rodin to byly neúplné rodiny s 1 dítětem (2 645 domácností, tj. 75,7 % celku). Podíly bezdětných domácností u mladých úplných rodinných domácností i podíly domácností s jedním dítětem u mladých neúplných rodin převládaly i ve všech třech pětiletých věkových skupinách podle osoby v čele domácnosti (podíly jsou uvedeny v tabulce 6.3).

Mladé domácnosti tvořené 1 úplnou rodinou tvořilo 5 088 domácností manželských párů a 4 503 domácností nesezdaných párů. V Jihomoravském kraji bylo v době sčítání v domácnostech tvořených 1 úplnou rodinou 23,0 tisíc domácností, v nichž žily nesezdané páry (faktická manželství) a tvořily 9,9 % z počtu domácností tvořených 1 úplnou rodinou. O tom, že forma faktického manželství je výsadou mladé generace, svědčí fakt, že z počtu mladých domácností tvořených jednou úplnou rodinou nesezdaná soužití tvořila 46,8 %.

**Tab. 6.3 Hospodařící rodinné domácnosti podle počtu závislých dětí, typu hospodařící domácnosti a věku osoby v čele domácnosti**

Zdroj: SLDB 2011

|  | Rodinné domácnosti | v tom s počtem dětí (%) |             |             |            |
|--|--------------------|-------------------------|-------------|-------------|------------|
|  |                    | bez dětí                | 1           | 2           | 3 a více   |
| <b>Domácnosti tvořené 1 úplnou rodinou</b>   | <b>233 525</b>     | <b>58,4</b>             | <b>19,4</b> | <b>18,9</b> | <b>3,4</b> |
| z toho věk osoby v čele domácnosti:          |                    |                         |             |             |            |
| 15–19  | 55                 | 69,1                    | 25,5        | 3,6         | 1,8        |
| 20–24  | 1 255              | 70,1                    | 22,0        | 6,7         | 1,2        |
| 25–29  | 8 312              | 53,9                    | 31,9        | 12,8        | 1,5        |
| z úhrnu manželské páry                       | 210 046            | 58,4                    | 18,7        | 19,4        | 3,5        |
| z toho věk osoby v čele domácnosti:          |                    |                         |             |             |            |
| 15–19  | 33                 | 66,7                    | 27,3        | 3,0         | 3,0        |
| 20–24  | 402                | 52,2                    | 35,6        | 10,9        | 1,2        |
| 25–29  | 4 653              | 39,3                    | 40,3        | 18,5        | 1,8        |
| z úhrnu faktická manželství                  | 23 005             | 58,1                    | 25,7        | 13,8        | 2,4        |
| z toho věk osoby v čele domácnosti:          |                    |                         |             |             |            |
| 15–19  | 22                 | 72,7                    | 22,7        | 4,5         | 0,0        |
| 20–24  | 846                | 78,4                    | 15,7        | 4,7         | 1,2        |
| 25–29  | 3 635              | 72,2                    | 21,3        | 5,6         | 0,9        |
| <b>Domácnosti tvořené 1 neúplnou rodinou</b> | <b>62 143</b>      | <b>51,4</b>             | <b>33,9</b> | <b>12,7</b> | <b>2,1</b> |
| z toho věk osoby v čele domácnosti:          |                    |                         |             |             |            |
| 15–19  | 247                | 21,1                    | 69,6        | 7,3         | 2,0        |
| 20–24  | 896                | 11,7                    | 78,2        | 8,0         | 2,0        |
| 25–29  | 2 350              | 4,8                     | 75,4        | 16,7        | 3,1        |

Ve struktuře mladých manželských a nesezdaných párů z pohledu počtu dětí ale existuje výrazný rozdíl – u manželských párů byl zjištěn téměř shodný podíl rodin bez dětí a s jedním dítětem, a to 40,5 %, resp. 39,9 % (celkový podíl se blíží hodnotám v nejpočetnější věkové skupině 25–29 let, u mladších je převaha bezdětných párů). U faktických manželství ale podíl bezdětných dosahuje 73,4 % a podíl párů s jedním dítětem jen 20,2 % (podíl bezdětných přesahující hranici 72 % je ve všech 3 věkových skupinách).

## Bydlení mladé generace

Polovina mladých domácností tvořených úplnou rodinou bydlela ve vlastním bytě, u domácností tvořených neúplnou rodinou to byla jen třetina. Téměř 15 % mladých domácností jednotlivců bydlelo v bytech se sníženou kvalitou. Mladé rodinné domácnosti měly v porovnání s rodinnými domácnostmi bez rozdílu věku osob v čele domácnosti byty s menší průměrnou obytnou plochou, a to v bytech v rodinných i bytových domech.

Bylo již uvedeno, že podle výsledků SLDB 2011 bylo v Jihomoravském kraji 30,9 tisíc domácností s osobou v čele ve věku 15–29 let bydlících v bytech. Z tohoto počtu samostatně v bytě bydlelo 25,3 tisíc domácností (81,8 %). Z mladých domácností bydlících samostatně v bytě bylo 13,9 tisíc domácností jednotlivců a 11,4 tisíc domácností rodinných.

Z hlediska druhu domu 18,3 tisíc mladých domácností bydlelo v bytech v bytových domech (72,3 %) a 6,6 tisíc mladých domácností bydlelo v rodinných domech (26,1 % celku). Podíl mladých domácností rodinných (tvořených úplnou či neúplnou rodinou) bydlících v bytových domech činil téměř 68 %, u domácností jednotlivců tento podíl přesahoval tři čtvrtiny (75,9 %).



Podle právního důvodu užívání bytu polovina mladých domácností tvořených 1 úplnou rodinou bydlela v bytě ve vlastním domě nebo v osobním vlastnictví. Podíl těchto forem právního užívání u domácností tvořených 1 neúplnou rodinou činil 33,0 % a u domácností jednotlivců jen 30,0 %. Dvě pětiny mladých domácností tvořených 1 neúplnou rodinou užívaly nájemní byty (40,4 %), nájemní bydlení bylo vysokým podílem zastoupeno i u domácností tvořených 1 úplnou rodinou (35,6 %) a u domácností jednotlivců (34,7 %).

**Tab. 6.4 Domácnosti s osobou v čele ve věku 15–29 let bydlící samostatně v bytě podle typu domácnosti, druhu domu, právní formy užívání a typu bytu**

Zdroj: SLDB 2011

|   | Celkem        | v tom                        |                  |                       |
|---|---------------|------------------------------|------------------|-----------------------|
|   |               | 1 úplná rodina <sup>1)</sup> | 1 neúplná rodina | domácnost jednotlivce |
| <b>Domácnosti s osobou v čele ve věku 15–29 let bydlící samostatně v bytě</b> | <b>25 294</b> | <b>8 580</b>                 | <b>2 813</b>     | <b>13 901</b>         |
| z toho podle druhu domu (%):  |               |                              |                  |                       |
| rodinné domy  | 26,1          | 31,4                         | 30,8             | 21,9                  |
| bytové domy   | 72,3          | 67,9                         | 67,5             | 75,9                  |
| z toho podle právního důvodu užívání bytu (%):                                |               |                              |                  |                       |
| ve vlastním domě  | 16,4          | 24,8                         | 20,3             | 10,4                  |
| v osobním vlastnictví   | 20,6          | 24,9                         | 12,7             | 19,6                  |
| jiné bezplatné užívání bytu   | 2,6           | 2,8                          | 2,3              | 2,4                   |
| nájemní   | 35,6          | 35,6                         | 40,4             | 34,7                  |
| družstevní  | 7,4           | 7,3                          | 7,6              | 7,4                   |
| z toho podle typu bytu (%):   |               |                              |                  |                       |
| byty standardní   | 84,2          | 96,7                         | 85,0             | 76,3                  |
| byty se sníženou kvalitou   | 9,7           | 2,3                          | 8,7              | 14,4                  |

<sup>1)</sup> manželské páry i faktická manželství

Nejvýraznější rozdíly mezi jednotlivými typy domácností byly v „kvalitě“ bytu. Z celkového počtu mladých domácností bydlících samostatně v bytě bydlelo 21,3 tisíc domácností ve standardních bytech (84,2 % celku) a 2,4 tisíc domácností v bytech se sníženou kvalitou (9,7 %). Ovšem zatímco u domácností tvořených 1 úplnou rodinou podíl bydlících ve standardních bytech činil 96,7 %, u domácností tvořených 1 neúplnou rodinou dosahoval jen 85,0 %. V domácnostech jednotlivců standardní bydlení tvořilo dokonce jen 76,3 %, podíl bytů se sníženou kvalitou byl proto u domácností jednotlivců nejvyšší, a to 14,4 %.

**Tab. 6.5 Domácnosti s osobou v čele ve věku 15–29 let bydlící samostatně v bytě podle počtu obytných místností v bytě, typu domácnosti a druhu domu**

Zdroj: SLDB 2011

|   | Celkem        | z toho podle počtu obytných místností s plochou 8 m <sup>2</sup> a více (%) |             |             |             |            |
|---|---------------|---|-------------|-------------|-------------|------------|
|   |               | 1   | 2           | 3           | 4           | 5 a více   |
| <b>Domácnosti s osobou v čele ve věku 15–29 let bydlící samostatně v bytě</b> | <b>25 294</b> | <b>9,0</b>  | <b>20,2</b> | <b>25,2</b> | <b>19,5</b> | <b>9,5</b> |
| v tom podle typu domácnosti:  |               |   |             |             |             |            |
| 1 úplná rodina <sup>1)</sup>  | 8 580         | 5,6   | 19,7        | 28,7        | 27,2        | 14,8       |
| 1 neúplná rodina  | 2 813         | 8,6   | 19,3        | 25,4        | 18,9        | 10,9       |
| domácnost jednotlivce   | 13 901        | 11,2  | 20,7        | 23,0        | 14,9        | 5,9        |
| z toho podle druhu domu:  |               |   |             |             |             |            |
| rodinné domy  | 6 600         | 2,4   | 9,0         | 20,7        | 23,6        | 25,1       |
| v tom podle typu domácnosti:  |               |   |             |             |             |            |
| 1 úplná rodina <sup>1)</sup>  | 2 695         | 1,5   | 7,1         | 20,5        | 29,4        | 37,0       |
| 1 neúplná rodina  | 866           | 2,7   | 10,7        | 21,2        | 24,4        | 24,2       |
| domácnost jednotlivce   | 3 039         | 3,1   | 10,1        | 20,8        | 18,2        | 14,7       |
| bytové domy   | 18 276        | 11,5  | 24,5        | 27,1        | 18,3        | 4,0        |
| v tom podle typu domácnosti:  |               |   |             |             |             |            |
| 1 úplná rodina <sup>1)</sup>  | 5 829         | 7,5   | 25,5        | 32,5        | 26,2        | 4,7        |
| 1 neúplná rodina  | 1 899         | 11,4  | 23,3        | 27,3        | 16,7        | 5,0        |
| domácnost jednotlivce   | 10 548        | 13,8  | 24,1        | 24,1        | 14,2        | 3,4        |

<sup>1)</sup> manželské páry i faktická manželství



Byty v rodinných domech ve srovnání s byty v bytových domech nabízejí vyšší počet obytných místností, vyšší obytnou plochu, přepočtené ukazatele komfortu bydlení jsou tak příznivější. Pro mladé domácnosti žijící samostatně v bytech v rodinných či bytových domech ale opět platí rozdíly podle typu domácností. Např. v bytech v rodinných domech dvě třetiny domácností tvořených 1 úplnou rodinou měly k dispozici 4 a více místností s obytnou plochou 8 m<sup>2</sup> a více (66,4 %). U domácností tvořených 1 neúplnou rodinou byl tento podíl nižší, a to 48,6 %. Čtyři a více místností mělo k dispozici pouze 32,9 % domácností jednotlivců. Naproti tomu podíly domácností v bytech v rodinných domech, v nichž jsou 3 místnosti, se lišily nepatrně (podíl v rozmezí 20,5 % až 21,2 %).

U bytů v bytových domech byla situace obdobná, ovšem srovnávány byly úhrny podílů domácností, které mají k dispozici jen 3 a více místností s obytnou plochou 8 m<sup>2</sup> a více. Tři a více místností mělo k dispozici 63,4 % mladých domácností tvořených 1 úplnou rodinou a 49,0 % domácností tvořených 1 neúplnou rodinou. Podíl domácností jednotlivců byl v porovnání s byty v rodinných domech vyšší, a to 41,8 %. Jen nevýrazně se od sebe lišily podíly domácností v bytech v bytových domech, v nichž jsou 2 místnosti (podíl v rozmezí 23,3 % až 25,5 %).

**Tab. 6.6 Domácnosti s osobou v čele ve věku 15–29 let bydlící samostatně v bytě podle typu domácnosti, obytné plochy na osobu a průměrné obytné plochy bytu**

Zdroj: SLDB 2011

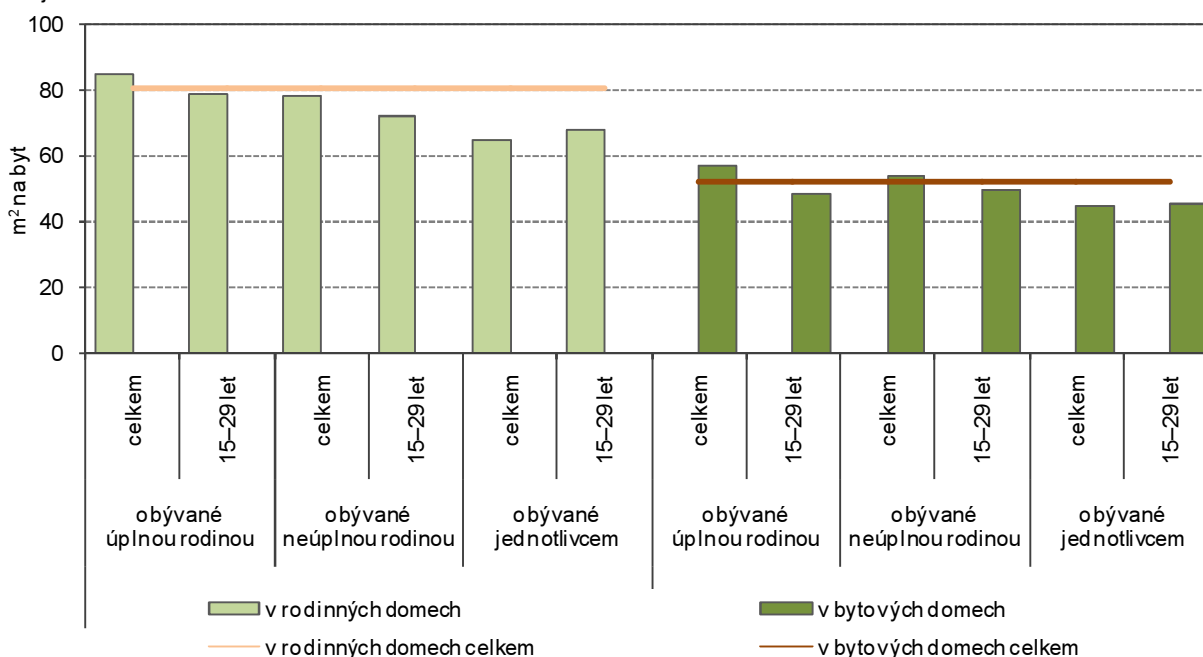
|   | Celkem        | z toho podle obytné plochy v m <sup>2</sup> na osobu (%) |             |             |             |             | Průměrná obytná plocha bytu (m <sup>2</sup> ) |
|---|---------------|--|-------------|-------------|-------------|-------------|---|
|   |               | do 9,9   | 10,0–17,9   | 18,0–25,9   | 26,0–33,9   | 34,0 a více |   |
| <b>Domácnosti s osobou v čele ve věku 15–29 let bydlící samostatně v bytě</b> | <b>25 294</b> | <b>4,1</b>   | <b>15,1</b> | <b>16,0</b> | <b>12,4</b> | <b>33,1</b> | <b>53,7</b>                                   |
| v tom podle typu domácnosti:  |               |  |             |             |             |             |   |
| 1 úplná rodina <sup>1)</sup>  | 8 580         | 7,7  | 30,5        | 27,4        | 15,8        | 12,7        | 58,2  |
| 1 neúplná rodina  | 2 813         | 10,9   | 24,2        | 19,9        | 11,4        | 10,7        | 56,4  |
| domácnost jednotlivce   | 13 901        | 0,5  | 3,7         | 8,2         | 10,4        | 50,3        | 49,5  |

<sup>1)</sup> manželské páry i faktická manželství

Průměrná obytná plocha bytu domácnosti s osobou v čele ve věku 15–29 let v Jihomoravském kraji dosáhla 53,7 m<sup>2</sup>. Větší obytnou plochu měly byty domácností tvořených 1 úplnou rodinou (58,2 m<sup>2</sup>), následovaly mladé domácnosti tvořené 1 neúplnou rodinou (56,4 m<sup>2</sup>), v průměru nejmenší byty měly domácnosti jednotlivců (49,5 m<sup>2</sup>).

**Graf 6.5 Průměrná obytná plocha bytu podle typu domácnosti, věku osoby v čele a druhu domu v Jihomoravském kraji (ze zjištěných hodnot)**

Zdroj: SLDB 2011



Průměrná obytná plocha bytu v rodinném domě obývaného úplnou rodinou bez ohledu na věk osoby v čele domácnosti činila 84,7 m<sup>2</sup>, u bytu v bytovém domě 56,8 m<sup>2</sup>. Úplné rodiny v domácnostech s osobou v čele

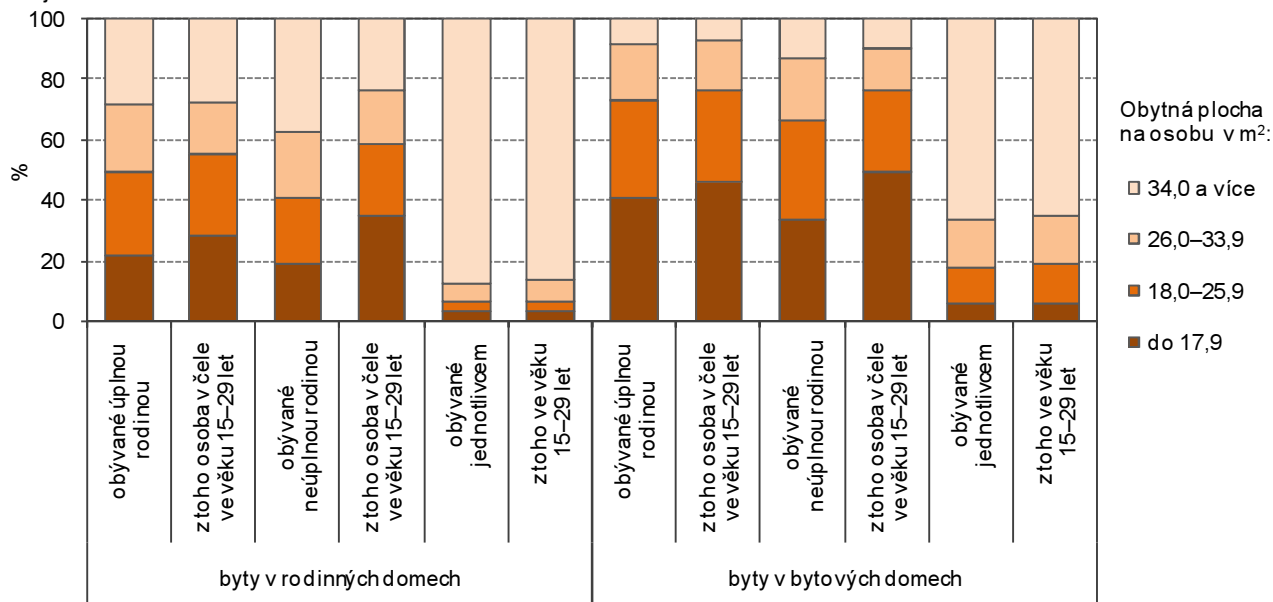


ve věku 15–29 let disponovaly s byty s nižší výměrou, průměrná plocha bytu v rodinném domě dosáhla 79,0 m<sup>2</sup> a bytu v bytovém domě 48,7 m<sup>2</sup>.

Obdobná situace byla u domácností tvořených neúplnou rodinou. Byty v rodinném domě měly v průměru 77,9 m<sup>2</sup> obytné plochy, u mladých domácností ale jen 72,0 m<sup>2</sup>. U bytu v bytovém domě to bylo 53,9 m<sup>2</sup> a u mladých domácností 49,7 m<sup>2</sup>. Naopak mladé domácnosti jednotlivců v bytech v rodinných i v bytech v bytových domech měly byty s vyšší obytnou plochou, než domácnosti jednotlivců bez ohledu na jejich věk.

**Graf 6.6 Domácnosti bydlící v bytech podle typu domácnosti, druhu domu a průměrné obytné plochy na osobu v Jihomoravském kraji (ze zjištěných hodnot)**

Zdroj: SLDB 2011



I z grafu 6.5, v němž je uvedena průměrná obytná plocha na osobu, je zřejmé méně příznivé postavení mladých domácností. Mladé rodinné domácnosti v porovnání s rodinnými domácnostmi celkem měly vždy nejvyšší podíl domácností, v nichž na osobu připadla obytná plocha menší než 18 m<sup>2</sup>. Rozdíly jsou patrné v domácnostech žijících v bytech v rodinných domech i v bytech v bytových domech.