

# VÝVOJ EKONOMIKY ČESKÉ REPUBLIKY

1. pololetí 2019

souhrnná data o České republice

Praha, 13. 9. 2019

Kód publikace: 320193-19

Č. j.: CSU – 03118/2019-01

Pořadové číslo v roce: 2

Zpracoval: odbor Kancelář předsedy, oddělení svodných analýz

Ředitel odboru: Egor Sidorov, Ph.D.

Kontaktní osoba: Karolína Zábojníková, e-mail: [karolina.zabojnikova@czso.cz](mailto:karolina.zabojnikova@czso.cz)

Zajímají vás nejnovější údaje o inflaci, HDP, obyvatelstvu, průměrných mzdách a mnohé další? Najdete je na stránkách ČSÚ na internetu: [www.czso.cz](http://www.czso.cz)

## KONTAKTY V ÚSTŘEDÍ

**Český statistický úřad** | Na padesátém 81, 100 82 Praha 10, tel.: 274 051 111 | [www.czso.cz](http://www.czso.cz)

**Oddělení informačních služeb** | tel.: 274 052 304, 274 052 451 | e-mail: [infoservis@czso.cz](mailto:infoservis@czso.cz)

**Prodejna publikací ČSÚ** | tel.: 274 052 361 | e-mail: [prodejna@czso.cz](mailto:prodejna@czso.cz)

**Evropská data (ESDS), mezinárodní srovnání** | tel.: 274 052 347 | e-mail: [esds@czso.cz](mailto:esds@czso.cz)

**Ústřední statistická knihovna** | tel.: 274 052 361 | e-mail: [knihovna@czso.cz](mailto:knihovna@czso.cz)

## INFORMAČNÍ SLUŽBY V REGIONECH

**Hl. m. Praha** | Na padesátém 81, 100 82 Praha 10, tel.: 274 052 673, 274 054 223  
e-mail: [infoservispraha@czso.cz](mailto:infoservispraha@czso.cz) | [www.praha.czso.cz](http://www.praha.czso.cz)

**Středočeský kraj** | Na padesátém 81, 100 82 Praha 10, tel.: 274 054 175  
e-mail: [infoservisstc@czso.cz](mailto:infoservisstc@czso.cz) | [www.stredocesky.czso.cz](http://www.stredocesky.czso.cz)

**České Budějovice** | Žižkova 1, 370 77 České Budějovice, tel.: 386 718 440  
e-mail: [infoserviscb@czso.cz](mailto:infoserviscb@czso.cz) | [www.cbudejovice.czso.cz](http://www.cbudejovice.czso.cz)

**Plzeň** | Slovanská alej 36, 326 64 Plzeň, tel.: 377 612 108, 377 612 145  
e-mail: [infoservisplzen@czso.cz](mailto:infoservisplzen@czso.cz) | [www.plzen.czso.cz](http://www.plzen.czso.cz)

**Karlovy Vary** | Závodní 360/94, 360 06 Karlovy Vary, tel.: 353 114 529, 353 114 525  
e-mail: [infoserviskv@czso.cz](mailto:infoserviskv@czso.cz) | [www.kvary.czso.cz](http://www.kvary.czso.cz)

**Ústí nad Labem** | Špálova 2684, 400 11 Ústí nad Labem, tel.: 472 706 176, 472 706 121  
e-mail: [infoservisul@czso.cz](mailto:infoservisul@czso.cz) | [www.ustinadlabem.czso.cz](http://www.ustinadlabem.czso.cz)

**Liberec** | nám. Dr. Edvarda Beneše 585/26, 460 01 Liberec 1, tel.: 485 238 811  
e-mail: [infoservislbc@czso.cz](mailto:infoservislbc@czso.cz) | [www.liberec.czso.cz](http://www.liberec.czso.cz)

**Hradec Králové** | Myslivečkova 914, 500 03 Hradec Králové 3, tel.: 495 762 322, 495 762 317  
e-mail: [infoservis hk@czso.cz](mailto:infoservis hk@czso.cz) | [www.hradeckralove.czso.cz](http://www.hradeckralove.czso.cz)

**Pardubice** | V Ráji 872, 531 53 Pardubice, tel.: 466 743 480, 466 743 418  
e-mail: [infoservispa@czso.cz](mailto:infoservispa@czso.cz) | [www.pardubice.czso.cz](http://www.pardubice.czso.cz)

**Jihlava** | Ke Skalce 30, 586 01 Jihlava, tel.: 567 109 062, 567 109 073  
e-mail: [infoservisvys@czso.cz](mailto:infoservisvys@czso.cz) | [www.jihlava.czso.cz](http://www.jihlava.czso.cz)

**Brno** | Jezuitská 2, 601 59 Brno, tel.: 542 528 115, 542 528 200  
e-mail: [infoservisbrno@czso.cz](mailto:infoservisbrno@czso.cz) | [www.brno.czso.cz](http://www.brno.czso.cz)

**Olomouc** | Jeremenkova 1142/42, 772 11 Olomouc, tel.: 585 731 516, 585 731 511  
e-mail: [infoservisolom@czso.cz](mailto:infoservisolom@czso.cz) | [www.olomouc.czso.cz](http://www.olomouc.czso.cz)

**Zlín** | tř. Tomáše Bati 1565, 761 76 Zlín, tel.: 577 004 932, 577 004 935  
e-mail: [infoservis-zl@czso.cz](mailto:infoservis-zl@czso.cz) | [www.zlin.czso.cz](http://www.zlin.czso.cz)

**Ostrava** | Repinova 17, 702 03 Ostrava, tel.: 595 131 230, 595 131 232  
e-mail: [infoservis\\_ov@czso.cz](mailto:infoservis_ov@czso.cz) | [www.ostrava.czso.cz](http://www.ostrava.czso.cz)

## Obsah

1. Shrnutí .....	4
2. Souhrnná výkonnost.....	5
3. Výkonnost odvětví .....	9
4. Vnější vztahy .....	15
5. Ceny .....	17
6. Trh práce .....	21
7. Měnové podmínky .....	25
8. Státní rozpočet.....	27

Zdroje dat v celé analýze: ČSÚ, MF ČR, ČNB, MPSV, ČSSZ, Eurostat, propočty ČSÚ.  
Poslední informace uváděné v této publikaci pocházejí ze 6. září 2019.

## 1. Shrnutí

- Meziroční růst hrubého domácího produktu (HDP) v obou čtvrtletích roku 2019 dosáhl 2,7 %<sup>1</sup>. K růstu stále nejvíce přispívala domácí poptávka, zejména spotřeba domácností a vládních institucí. Naopak vliv kapitálových výdajů oslabil. Zejména ve 2. čtvrtletí roku se do růstu HDP pozitivně promítala bilance zahraničního obchodu. Zlepšení přebytku bylo způsobeno spíše zpomalením dovozu. Situace v zahraničních ekonomikách se totiž zhoršovala. Růst HDP ve většině zemí EU zpomaloval, a v Německu došlo dokonce k mezičtvrtletnímu poklesu. Mezičtvrtletní tempo růstu domácího HDP ve 2. čtvrtletí dosáhlo 0,7 %.
- Hrubá přidaná hodnota (HPH) se ve 2. čtvrtletí meziročně zvýšila o 2,8 %. Naprostou většinou (2,3 p. b.) k růstu přispěla odvětví služeb, která využívají silnou domácí poptávku. Relativně silně rostla HPH v uskupení obchod, doprava, ubytování a pohostinství (3,8 %). Rychlý růst si udržely také informační a komunikační činnosti (8,9 %). Tradiční tahoun českého ekonomického růstu, tedy zpracovatelský průmysl, naopak zaostával. Jeho HPH se meziročně zvýšila o 1,2 % a příspěvek k růstu činil 0,3 p. b. Na loňský rok navázalo růstem HPH o 3,6 % stavebnictví.
- Hodnota exportu zboží v 1. pololetí 2019 vzrostla meziročně o 63,0 mld. korun (3,5 %). K růstu přispěl zejména vývoz motorových vozidel (+17,5 mld. korun) a počítačů, elektronických a optických přístrojů (+10,2 mld.). Hodnota dovozu zboží rostla v 1. pololetí o 45,4 mld. korun (2,6 %). Výsledná bilance obchodu se zbožím tak skončila v přebytku 108,6 mld. korun, o 17,7 mld. více než ve stejném období minulého roku.
- Celková cenová hladina měřená deflátorem HDP se ve 2. čtvrtletí meziročně zvýšila o 3,5 %, což je nejvyšší hodnota od 1. čtvrtletí 2009. Silně rostly zejména ceny spotřebních statků (3,8 %), méně pak těch kapitálových (2,6 %). Index spotřebitelských cen se ve 2. čtvrtletí meziročně zvýšil o 2,8 %. Pokračovalo zrychlování meziročního růstu cen v oddílu bydlení, voda, energie a paliva. Výrazněji ke zvýšení cenové hladiny přispěly také potraviny a nealkoholické nápoje. Došlo rovněž k silnému zrychlení meziroční dynamiky cen zemědělských výrobců na 11,0 %.
- Meziroční růst celkové zaměstnanosti<sup>2</sup> ve 2. čtvrtletí zpomalil na 0,8 %. V porovnání s předchozím kvartálem se zaměstnanost neměnila. Těžiště meziročního růstu zaměstnanosti bylo ve službách. V dynamickém rozvoji pokračovaly zejména informační a komunikační činnosti. Nárůst zaznamenala i odvětví s převahou vládního sektoru, zejména zdravotní a sociální péče. Obecná míra nezaměstnanosti ve 2. čtvrtletí výrazněji neklesala a udržovala se okolo úrovně 2 %. Meziroční růst průměrné hrubé nominální měsíční mzdy zaměstnance ve 2. čtvrtletí zpomalil na 7,2 %. Průměrná mzda tak vystoupala těsně nad 34 tis. korun. Reálně se průměrná mzda zvýšila o 4,3 %. Meziroční dynamiku ovlivnil svižný růst výdělků ve vzdělávání, ale i zpomalování tempa ve zpracovatelském průmyslu.
- Ve 2. čtvrtletí došlo k dalšímu zvýšení základních měnověpolitických sazeb. U klientských účtů se měnily podmínky termínovaných vkladů – úrokové sazby mírně rostly. Zpomalil růst objemu poskytnutých úvěrů domácnostem – spotřebních i na bydlení. Přitom úrokové sazby u úvěrů klesaly. Objem úvěrů poskytnutých podnikům se vyvíjel v souladu s celou ekonomikou – růst výrazně zpomalil u zpracovatelského průmyslu, silné tempo se udrželo v případě informačních a komunikačních činností.
- Hospodaření státního rozpočtu dosáhlo (dle pokladního plnění) v rámci 1. pololetí deficitu ve výši 20,7 mld. korun. Saldo odráželo svižný růst některých běžných výdajů i investiční aktivity. Na růstu běžných výdajů se významně podílely meziročně vyšší výdaje na sociální dávky (+22 mld. korun, zejména starobní důchody) a platy v regionálním školství (+13,7 mld.). Silná zůstala též investiční aktivita (+12,5 mld. korun). Naopak příjmy státního rozpočtu meziročně rostly méně než v minulých letech. Růst příjmů byl z většiny tažen zvýšením daňových příjmů (vč. pojistného) – výběr DPH se zvýšil o 3,0 %, u daně z příjmů fyzických osob ze závislé činnosti o 13,3 %. Pozitivně působily rovněž nedaňové a kapitálové příjmy. Státní dluh dosáhl na konci června 1 712,6 mld. korun a meziročně se téměř nezměnil.

<sup>1</sup> Data o HDP, hrubé přidané hodnotě a jejich složkách jsou vyjádřena ve stálých cenách a v očištění o sezónní a kalendářní vlivy.

<sup>2</sup> Údaje o zaměstnanosti jsou uvedeny v pojetí národních účtů a očištěny o sezónní vlivy.

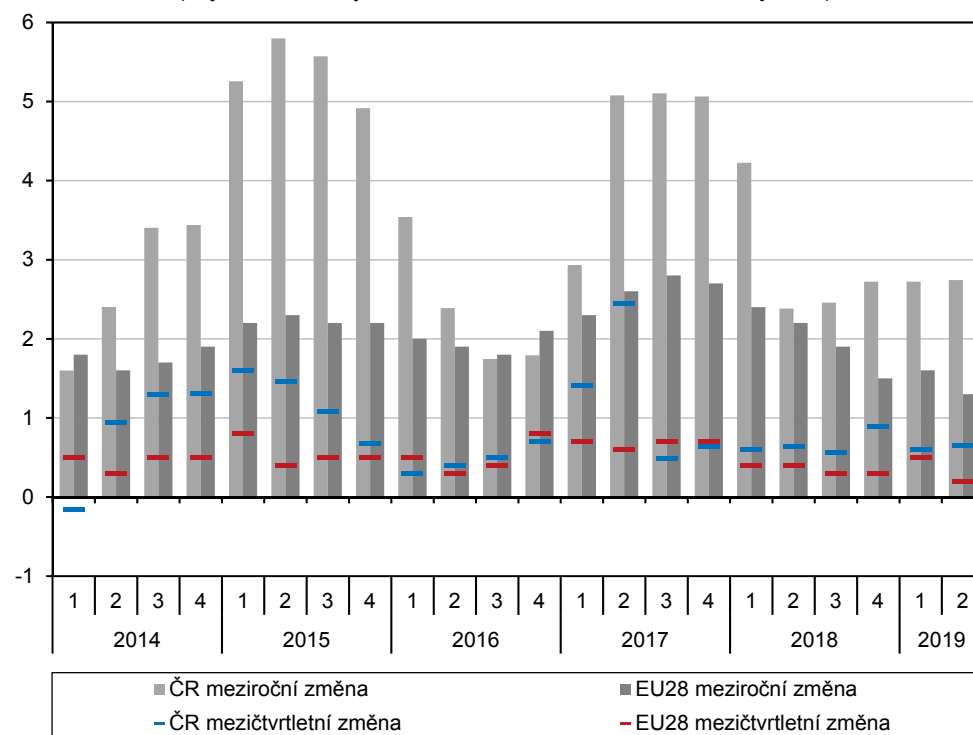


## 2. Souhrnná výkonnost

Meziroční růst HDP ve 2. čtvrtletí nepolevil.

Meziroční dynamika hrubého domácího produktu (HDP) ve 2. čtvrtletí byla stejná jako v předchozím kvartálu a dosáhla 2,7 %<sup>3</sup>. Růst HDP v Česku tak zatím nekopíruje klesající trend z mnoha ekonomik EU a drží se na stabilní úrovni. Přitom očekávání zachycená v konjunkturálních průzkumech již několik čtvrtletí ukazují na ochlazení důvěry podnikatelů i spotřebitelů. Rozklad růstu na příspěvky jednotlivých složek ukazuje, že ve 2. čtvrtletí si dominantní roli udržely výdaje na konečnou spotřebu (1,8 p. b.<sup>4</sup>), ke kterým se přidala bilance zahraničního obchodu (1,1 p. b.). Naopak kapitálové výdaje poprvé od 1. čtvrtletí 2017 meziroční dynamiku HDP tlumily (-0,2 p. b.). V porovnání s předchozím čtvrtletím se HDP ve 2. kvartálu zvýšil o 0,7 %, což potvrdilo pokračování trendu mírné, ale stabilní dynamiky (v 1. čtvrtletí HDP mezičtvrtletně rostl o 0,6 %). Hrubá přidaná hodnota (HPH) ve 2. čtvrtletí meziročně vzrostla o 2,8 %. Podobně jako v předchozích šesti čtvrtletích k tomu nejvýrazněji přispívala odvětví služeb, která prosperují ze silné domácí poptávky. Naopak příspěvek zpracovatelského průmyslu, u něhož se více projevoval dopad zpomalení evropských ekonomik, zůstal slabý. Mezičtvrtletní přírůstek HPH ve 2. čtvrtletí dosáhl 0,7 %.

**Graf č. 1 HDP** (objemové indexy, očištěno o sezónní a kalendářní vlivy, v %)



Zdroj: ČSÚ, Eurostat

Ke zpomalení růstu došlo v mnoha zemích EU.

Meziroční dynamika HDP v evropské osmadvacítce opět zpomalila a ve 2. čtvrtletí činila 1,3 %<sup>5</sup>. Výrazně nižší oproti předchozímu období byl i mezičtvrtletní přírůstek (0,2 %). I ve 2. čtvrtletí došlo ke zpomalení meziročního růstu největší evropské ekonomiky – Německa (z 0,9 % v 1. čtvrtletí na 0,4 % ve 2. čtvrtletí). V porovnání s předchozím kvartálem se zde HDP snížil o 0,1 %. Zpomalení meziroční dynamiky zaznamenala většina zemí EU. Nejmarkantnější to bylo v Chorvatsku (ze 3,8 % na 2,5 %), na Slovensku (ze 3,4 % na 2,5 %) a ve Slovinsku (z 3,5 % na 2,6 %). Nejvyšší meziroční růst HDP podle dostupných údajů měly Maďarsko (5,2 %, stejně jako

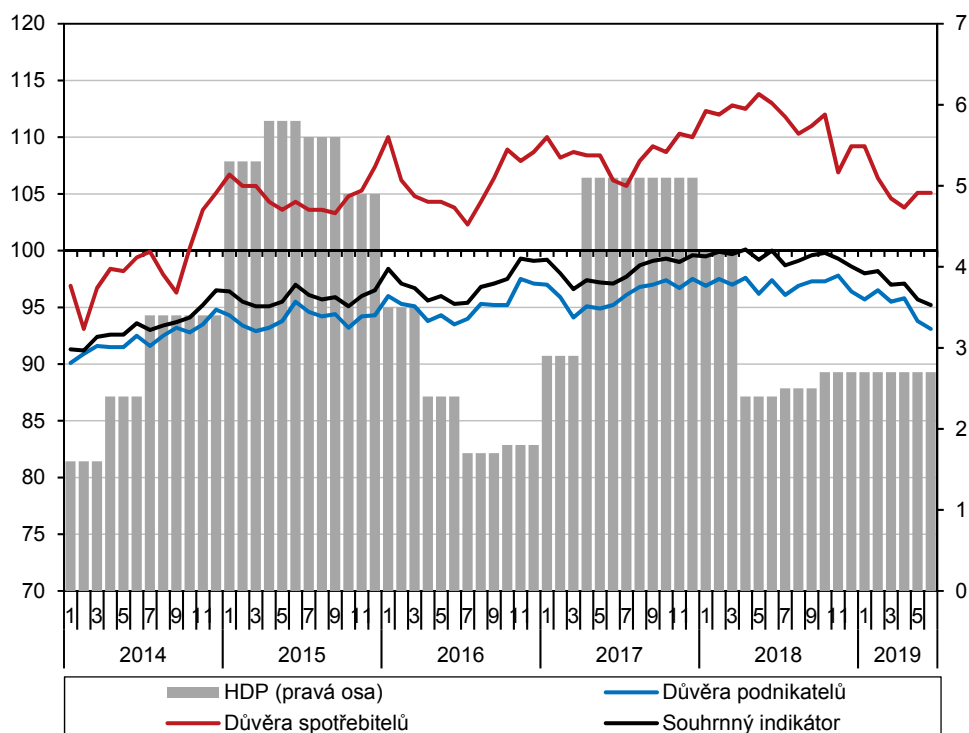
<sup>3</sup> Vývoj HDP, hrubé přidané hodnoty a jejich složek je vyjádřen prostřednictvím objemových indexů (tj. očištěn o vliv cen) a po očištění o sezónní a kalendářní vlivy. Údaje jsou platné k 30. 8. 2019.

<sup>4</sup> Příspěvky ke změně HDP po vyloučení dovozu pro konečné užití.

<sup>5</sup> Nedostupná data za Bulharsko, Irsko, Řecko, Kypr, Lucembursko a Maltu. Data za Slovensko nejsou očištěna o kalendářní vlivy.

v 1. kvartálu), Rumunsko (4,6 %) a Polsko (4,2 %). Naopak meziroční pokles zaznamenala Itálie (-0,1 %), nejmenší přírůstek mělo již zmíněné Německo a shodně o 1,2 % se zvyšoval HDP Velké Británie, Belgie a Finska.

**Graf č. 2 HDP (objemové indexy, očištěno o sezónní a kalendářní vlivy, meziročně v %, pravá osa) a indikátory důvěry (2005 = 100, levá osa)**



Zdroj: ČSÚ

Domácí spotřeba byla hlavním tahounem růstu HDP.

Meziroční růst výdajů na konečnou spotřebu dosáhl 2,9 %. Domácnosti si udržely dynamiku z předchozího kvartálu (2,7 %). V případě vládních institucí meziroční růst posílil na 3,4 %. Spotřeba vládních institucí tak ve 2. čtvrtletí opět výrazně přispěla k růstu HDP (0,7 p. b.). Mezičtvrtletní růst spotřeby domácností dosáhl 0,7 %, u vládních institucí to bylo 1,2 %. Z hlediska trvanlivosti spotřebovaných statků je ve 2. čtvrtletí patrné další zpomalení meziroční dynamiky u předmětů dlouhodobé spotřeby (3,0 %<sup>6</sup>). Naopak u střednědobého zboží se růst udržel poměrně vysoký (6,6 %). Na mírné úrovni se udržel růst spotřeby netrvanlivého zboží (1,8 %). Výrazné zpomalení zaznamenala meziroční dynamika spotřeby služeb – z více než 3 % na 1,6 % ve 2. čtvrtletí.

Objem vyplacených mezd a platů meziročně vzrostl o 7,5 %.

Objem vyplacených mezd a platů se ve 2. čtvrtletí meziročně zvýšil o 7,5 %. Je to o 0,4 p. b. méně než v předchozím kvartálu. Objem mzdových prostředků nerostl ani tak rychle jako v předchozích dvou letech. I nadále jde však o poměrně silný růst, který se z většiny promítá do výše samotných mezd, protože meziroční navýšení zaměstnanosti<sup>7</sup> ve 2. čtvrtletí činilo 0,8 %, nejméně od 3. čtvrtletí 2014. Ve srovnání s předchozími lety ale posílil cenový růst. Reálně se tedy výdělky zvýšily o 4,4 %<sup>8</sup>. Nejvíce se objem vyplacených mezd ve 2. čtvrtletí meziročně zvýšil u činností v oblasti nemovitostí (15,1 %). Přitom zde došlo k meziročnímu poklesu zaměstnanosti o 0,8 %. Více než desetiprocentní byl nárůst ve skupině odvětví veřejná správa a obrana, vzdělávání, zdravotní a sociální péče (10,6 %). V této skupině byl zaznamenán rovněž poměrně silný nárůst celkové zaměstnanosti (2,1 %).

<sup>6</sup> Údaje o spotřebě dle trvanlivosti jsou v domácím pojetí a bez sezónního očištění.

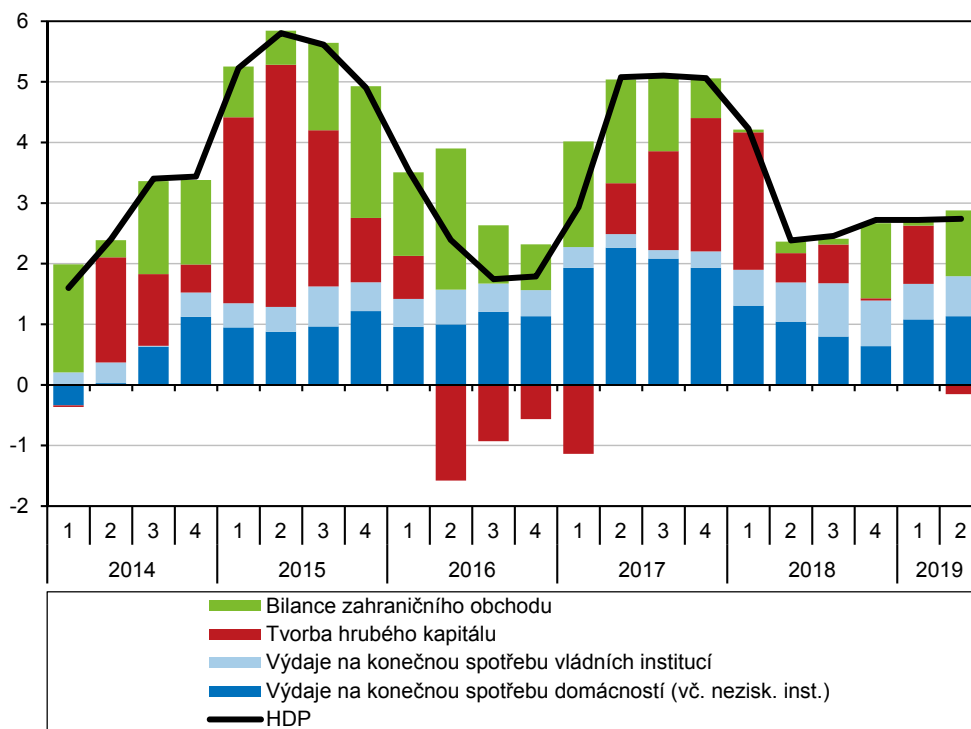
<sup>7</sup> Zaměstnanost v pojetí národních účtů, údaj je sezónně očištěn.

<sup>8</sup> Do reálného vyjádření převedeno s využitím deflátoru výdajů na konečnou spotřebu domácností.



Mírné zpomalování dynamiky, které probíhá od minulého roku, pokračovalo v případě zpracovatelského průmyslu. Ve 2. čtvrtletí se zde zvýšil objem vyplacených mezd o 5,7 % při současném podprůměrném růstu zaměstnanosti o 0,6 %. Ačkoli se celkové meziroční tempo růstu zaměstnanosti v ekonomice snižovalo, netýkalo se to odvětví informačních a komunikačních činností, kde se zaměstnanost ve 2. čtvrtletí meziročně zvýšila nejvíce, tedy o 2,9 %. Růst vyplacených mezd v uvedeném odvětví tak dosáhl 7,9 %, ačkoli informační a komunikační činnosti patří k odvětvím s nejnižší dynamikou mezd.

**Graf č. 3 Příspěvky výdajových složek k reálné změně HDP\*** (objemové indexy, meziroční růst, příspěvky v p. b., HDP v %)



Zdroj: ČSÚ

\*po vyloučení dovozu pro konečné užití

Investiční aktivita ve 2. čtvrtletí stagnovala.

Výdaje na tvorbu hrubého kapitálu ve 2. čtvrtletí meziročně vzrostly o 0,2 %, nejméně od 1. čtvrtletí 2017. Samotné výdaje na tvorbu fixního kapitálu rostly jen o málo více (0,9 %). I tento přírůstek byl však saturován dovozem, jak ukazuje srovnání příspěvků k meziročnímu růstu HDP. Zatímco bez vyloučení dovozu je příspěvek kapitálových výdajů nulový, po vyloučení již tlumí dynamiku HDP o 0,2 p. b. Ve srovnání s 1. čtvrtletím kapitálové výdaje klesly o 5,6 %. Věcné členění výdajů na tvorbu hrubého fixního kapitálu ukazuje, že investiční aktivita se ochlazovala ve všech oblastech<sup>9</sup>. Nejvíce rostly výdaje na produkty duševního vlastnictví (3,3 %), ve srovnání s předchozím kvartálem (9,3 %) i rokem 2018 (5,2 %) jde ale o výrazné zpomalení. Meziroční růst investic do obydlí ve 2. čtvrtletí činil 1,1 % a byl nejnižší od konce roku 2017. Jen o 0,2 % se zvyšovaly výdaje na ostatní budovy a stavby. Ostatní oblasti zaznamenaly pokles. Investice do dopravních prostředků a zařízení ovlivňuje hlavně loňská vysoká srovnávací základna (pokles ve 2. čtvrtletí o 2,0 %, v roce 2018 růst o 13,0 %). Váhově nejvýznamnější výdaje na ICT a ostatní stroje a zařízení po osmi čtvrtletích meziročního růstu poklesly o 0,6 %.

<sup>9</sup> Data o věcném členění tvorby hrubého fixního kapitálu nejsou sezónně očištěna.

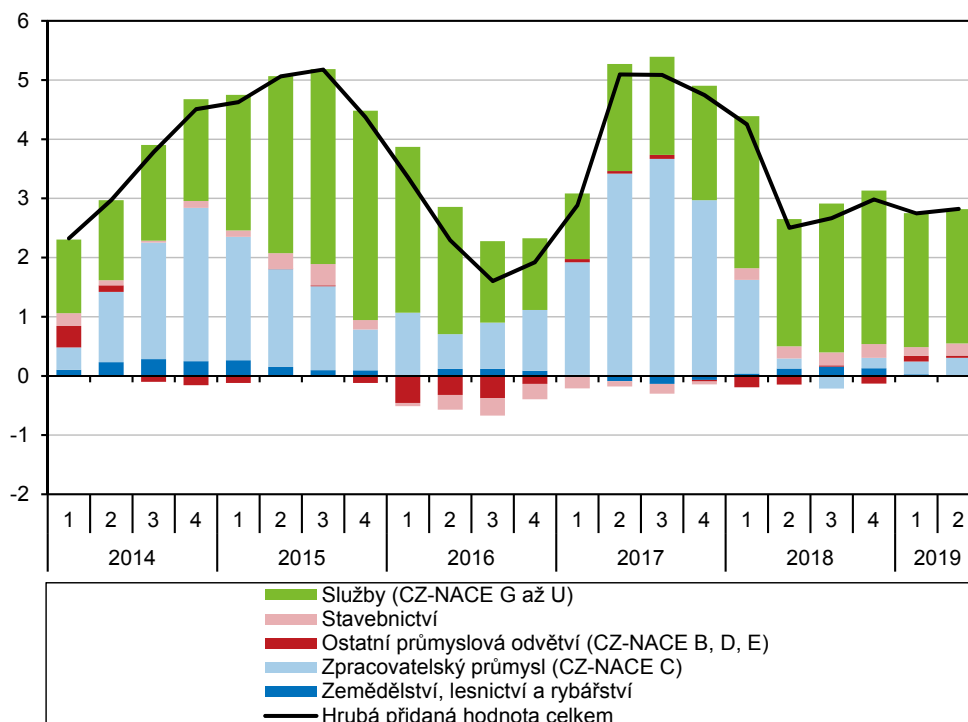
Přebytek bilance zahraničního obchodu se díky službám meziročně zvýšil.

Přebytek zahraničního obchodu se zbožím a službami<sup>10</sup> ve 2. čtvrtletí dosáhl 101,3 mld. korun a meziročně se zvýšil o 13,9 mld. Uvedená hodnota je nejvyšší v celé časové řadě dostupné od roku 1995 a meziroční přírůstek je nejsilnější od 3. čtvrtletí 2016. Hlavní podíl na meziročním zlepšení bilance měl obchod se zbožím, který dosáhl kladného salda 68,5 mld. korun (meziroční navýšení o 11,6 mld.). Přebytek obchodu se službami také narostl (o 2,3 mld. na 32,9 mld. korun). Razantní růst přebytku způsobila změna v dynamice zahraničního obchodu, která se projevila ve 2. čtvrtletí. Reálně meziroční tempo vývozu (2,2 %) totiž po šesti čtvrtletích překonalo dovoz (1,4 %).

Služby si udržely pozici tahouna růstu hrubé přidané hodnoty.

Meziroční růst hrubé přidané hodnoty již pět čtvrtletí dominantně ovlivňují odvětví služeb, která využívají silnou domácí poptávku. Naproti tomu dochází k útlumu tradičního tahouna českého ekonomického růstu – zpracovatelského průmyslu. Zde se projevuje oslabení zahraniční poptávky. Takto nastavený trend pokračoval i ve 2. čtvrtletí. Meziroční navýšení HPH zpracovatelského průmyslu ve 2. čtvrtletí činilo 1,2 % a příspěvek k celkovému růstu dosáhl 0,3 p. b. Odvětví služeb celkově k růstu HPH přispěla 2,3 p. b. Nejsilnější příspěvek mělo uskupení obchod, doprava, ubytování a pohostinství (0,7 p. b., 3,8 %). Rychlý růst si udržely informační a komunikační činnosti (8,9 %), díky čemuž byl relativně vysoký i příspěvek tohoto odvětví k růstu HPH (0,5 p. b.). Shodně 0,3 p. b. podpořila růst odvětví profesní, vědecké, technické a administrativní činnosti (růst HPH o 4,4 %) a také odvětví s dominancí vládního sektoru<sup>11</sup> (1,7 %). Stavebnictví pokračovalo v meziročním růstu HPH (3,6 %), vzhledem k poměrně malé váze odvětví přispělo k celkové dynamice 0,2 p. b.

**Graf č. 4 Příspěvky odvětví k reálné změně HPH (objemové indexy, meziroční příspěvky v p. b., HPH v %)**



Zdroj: ČSÚ

<sup>10</sup> Podle metodiky čtvrtletních národních účtů (vývoz a dovoz v ocenění FOB/FOB).

<sup>11</sup> Veřejná správa a obrana, vzdělávání, zdravotní a sociální péče.





### 3. Výkonnost odvětví

Meziroční růst hrubé přidané hodnoty se během 1. pololetí držel mírně pod 3 %. Ani v mezičtvrtletním vyjádření ekonomika zatím nezpomalovala.

Již druhým rokem v řadě se těžiště růstu HPH nacházelo ve službách. V nich pokračoval dynamický vývoj informačních a komunikačních činností. Dařilo se i obchodu.

Růst HPH ve zpracovatelském průmyslu se ztenčil na 1 %. Spolu s 2. pololetím 2018 vykázal nejslabší tempo od konce poslední recese.

Na přelomu let 2018 a 2019 vykazoval tuzemský průmysl opakovaný mezikvartální pokles produkce. Se zpožděním tak reagoval na vývoj v eurozóně.

Výkon všech odvětví ekonomiky zachycený prostřednictvím jimi vytvořené hrubé přidané hodnoty (HPH)<sup>12</sup> vzrostl v 1. pololetí meziročně o 2,8 % a zopakoval tak výsledek z druhé poloviny loňského roku. Růstové tempo v 1. i 2. letošním čtvrtletí bylo prakticky totožné. Stabílní zůstává rovněž mezičtvrtletní dynamika HPH, a to již od poloviny roku 2017 (v průměru činila 0,7 %, shodně jako ve 2. čtvrtletí 2019). Zejména dosavadní letošní výsledek vyzníval pro tuzemskou ekonomiku pozitivně především v kontextu méně příznivých vnějších faktorů (citelné zpomalení hospodářského růstu v klíčových exportních teritoriích, dále posilované narůstajícími regulačními opatřeními v mezinárodním obchodu i přetrvávající nejistotou ohledně budoucího uspořádání vztahů mezi Velkou Británií a EU).

K meziročnímu růstu HPH přispělo letos všech jedenáct hlavních odvětvových uskupení. Podobně jako po celý loňský rok představoval těžiště růstu terciární sektor. Jeho výkon v 1. pololetí 2019 posílil o významná 3,7 % a sám tak zajistil čtyři pětiny růstu HPH celé ekonomiky. V rámci služeb rostly primárně informační a komunikační činnosti (+8,7 %), od konce poslední recese (rok 2013) navýšily svou přidanou hodnotu o více než polovinu. Na silný loňský rok navázalo také váhově významné uskupení obchod, doprava, ubytování a pohostinství (+3,9 %), jež těžilo z rostoucí kupní síly domácností, rozvoje zbožívého zahraničního obchodu i příjezdového cestovního ruchu. Dařilo se ale i všem ostatním odvětvím služeb, zejména profesním, vědeckým a technickým a administrativním činnostem (+4,4 %, nejsilnější pololetní tempo od první poloviny roku 2016). Nejslabším tempem v rámci služeb rostla HPH v uskupení veřejná správa a obrana, vzdělávání, zdravotní a sociální péče (o 1,7 %), jeho dynamika se ale nevymykala z trendů předchozích tří let.

V návaznosti na vývoj v Německu i v celé eurozóně<sup>13</sup> pokračovalo zpomalování výkonu tuzemského zpracovatelského průmyslu. Ve 2. pololetí 2018 zde HPH klesla o 0,1 % a připsala si tak nejslabší meziroční výkon od konce poslední recese. V následujícím pololetí docílila jen 1% růstu a mezičtvrtletně v průměru pouze stagnovala. Nepatrně lépe se letos dařilo nezpracovatelským průmyslovým oborům, a to díky vývoji v energetice. Po loňském obratu pokračoval v 1. pololetí růst ve stavebnictví (+3,1 %), za úrovní z konjunkturního vrcholu z minulé dekády však výkon odvětví nadále mírně zaostával (o 2 %). V primárním sektoru se HPH v 1. pololetí zvýšila o mírných 0,6 %. Ve směru růstu reálné produkce zde mohl působit vyšší objem těžby kůrovcového dříví, mírné navýšení výroby masa i mléka a dále i meziroční růst osevní plochy i výnosů u nejdříve sklizených ozimých obilovin<sup>14</sup>.

Podrobnější pohled na dílčí odvětví poskytují podnikové statistiky. S ohledem na výraznou exportní orientaci tuzemského průmyslu<sup>15</sup> i silnou provázanost zejména s vývojem v Německu<sup>16</sup> není překvapivé, že se jeho růst na sklonku loňského roku zastavil. Index průmyslové produkce<sup>17</sup> ve 4. čtvrtletí mezikvartálně klesl o 0,1 % a v následujícím období se

<sup>12</sup> Údaje o HPH jsou vyjádřeny ve stálých cenách a v očištění o sezónní a kalendářní vlivy.

<sup>13</sup> Růst celkové hrubé přidané hodnoty v těchto uskupeních výrazně zpomaloval již v průběhu celého loňského roku. V jeho poslední čtvrtině dosahoval v zemích eurozóny slabých 1,2 %, v samotném Německu dokonce jen 0,5 %. Ve 2. čtvrtletí 2019 klesla obdobná tempa na 1,1 %, resp. 0,3 %, horší výsledky se naposledy projevily v roce 2013.

<sup>14</sup> Dle červencového odhadu sklizní ČSÚ se u letos nejdříve sklizené obiloviny (ozimého ječmene) úroda meziročně zvýšila o 21 %. Osevní plocha vzrostla o 5 %, odhad hektarového výnosu činil 5,74 tuny (meziročně +15 %, proti desetiletému průměru +13 %). Ozimý ječmen loni tvořil necelých 8 % celkové sklizně základních obilovin v ČR. Dle operativní zprávy Ministerstva zemědělství bylo na konci prvního červencového týdne sklizeno 36 % této plodiny. Oproti loňsku začaly sklizně v letošním roce mírně později.

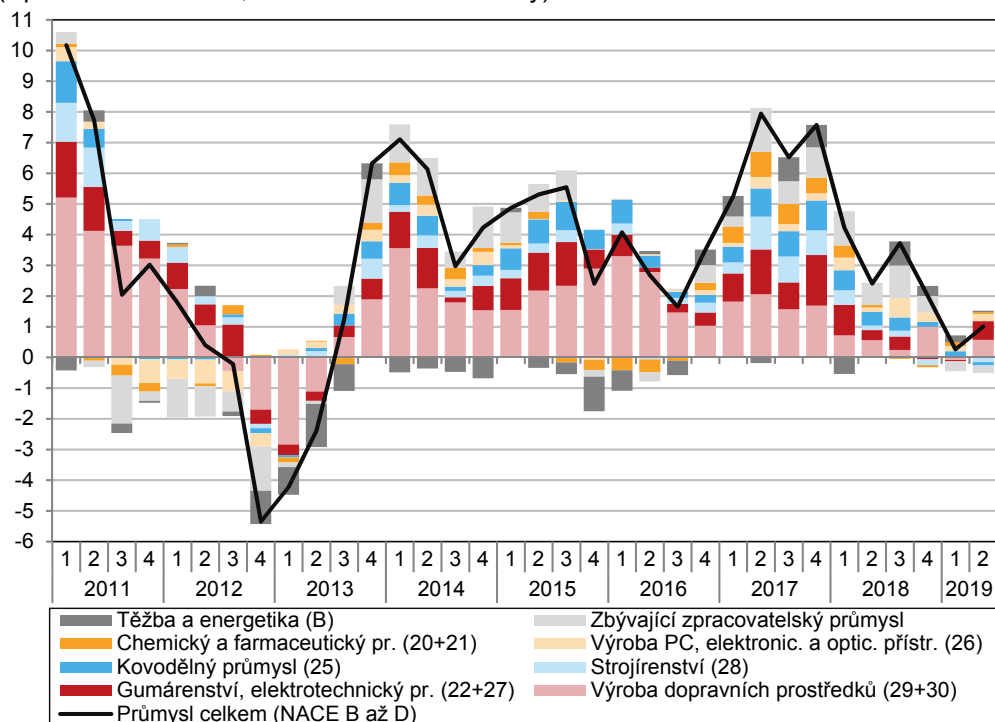
<sup>15</sup> V 1. pololetí 2019 realizovaly průmyslové podniky v ČR téměř 60 % svých tržeb prostřednictvím přímého vývozu (u některých oborů – výroby dopravních prostředků, elektrotechniky či výroby počítačů, elektronických a optických přístrojů a zařízení – to byly tři čtvrtiny, ve farmaceutickém či kožedělném průmyslu dokonce přes 80 %). Se zahraniční poptávkou souvisela i další část tržeb, jež se realizovala formou nepřímých vývozu.

<sup>16</sup> Dle národního pojetí zahraničního obchodu mířilo v 1. pololetí do Německa 31,4 % celého zbožívého exportu (v němž v drtivé většině figurují výrobky průmyslové povahy), do zemí eurozóny v úhrnu dokonce 65,7 %. Oba podíly zůstávají v současné dekádě poměrně stabílní.

<sup>17</sup> Zahnuje odvětví těžby a dobývání, zpracovatelského průmyslu a také energetiky (zde pojímané jako odvětví výroby a rozvodu elektřiny, plynu, tepla a klimatizovaného vzduchu). Všechna meziroční tempa produkce (na úrovni odvětvových sekcí i oddílů) jsou očištěna o kalendářní vlivy, mezičtvrtletní tempa pak také o vliv sezónnosti.

dále jeho pokles prohloubil na 1,0 %<sup>18</sup>. Průmysl tak zaznamenal nejslabší výsledek od konce roku 2012. Tento vývoj se postupně otiskl v meziroční dynamice – v 1. čtvrtletí 2019 rostla produkce o 0,3 %, ve 2. čtvrtletí o 1,0 %. Situaci průmyslovým podnikům v ČR neulehčovaly ani některé domácí faktory (nedostatek kvalifikovaných pracovníků a s ním související vyšší mzdové náklady, rostoucí ceny energií).

**Graf č. 5 Příspěvky dílčích odvětví k meziroční změně průmyslové produkce**  
(v procentních bodech, očištěno o kalendářní vlivy)



Zdroj: ČSÚ

K růstu celkové průmyslové produkce přispěly nejvíce výroba elektrických zařízení a také energetika.

Pokračoval dlouhodobý rozvoj výroby počítačů, elektronických a optických přístrojů, z menších oborů pak farmacie.

Výrobci motorových vozidel zaznamenali nejslabší růst od 1. pololetí 2013.

Navzdory méně příznivému vývoji zahraniční poptávky zaznamenala i v 1. pololetí alespoň mírný meziroční růst produkce většina dílčích průmyslových odvětví. K navýšení celkové průmyslové produkce (o 0,6 %) přispěla hlavně výroba elektrických zařízení (o 0,3 p. b., růst samotného odvětví o 4,4 %), a to hlavně vlivem výraznějšího zrychlení ve 2. čtvrtletí taženého domácí poptávkou. Významný byl i příspěvek dlouhodobě rostoucího, ale váhově okrajového farmaceutického průmyslu (0,2 p. b.), neboť jeho produkce se letos navýšila o více než šestinu. Podobně podpořila celý průmysl i energetika a také výroba počítačů, elektronických a optických přístrojů, kde svižný růst (+6,2 %) zrcadlil především silící poptávku z tuzemska. Toto odvětví zároveň patří k nejrychleji rostoucím průmyslovým oborům od konce poslední recese<sup>19</sup>. Ve váhově dominantním oboru výroby motorových vozidel vzrostla produkce jen o 0,7 %, nejméně od roku 2013. To dokládaly i údaje o fyzické produkci<sup>20</sup>. Citelné oslabení dynamiky zde již loni signalizovaly nové objednávky (za celý rok vzrostla hodnota zahraničních zakázek o 2,5 %, u tuzemských se o 1,2 % snížila). Podstatně lépe se letos i loni vedlo výrobcům ostatních (zejména kolejových) dopravních prostředků a zařízení. Růst produkce (o 6,3 %) zde v 1. pololetí 2019 táhla hlavně zahraniční poptávka. Z váhově významnějších oborů mírně rostl výkon v opravách a instalaci strojů a zařízení a též v potravinářském

<sup>18</sup> Podniky v Česku tak se zpožděním reagovaly na situaci v eurozóně, kde se růst indexu průmyslové produkce v mezičtvrtletním vyjádření zastavil již na počátku roku 2018 a neožil ani v jeho průběhu. Naopak ve 4. čtvrtletí se pokles výkonu průmyslu prohloubil (na 1,1 %) a poprvé od konce recese se snížil i meziročně (o 1,9 %). Snížení výkonu v tomto období nastalo současně i ve všech pěti největších ekonomikách EU (meziročně i mezičtvrtletně).

<sup>19</sup> Za posledních šest let (resp. oproti 1. pololetí 2013) zde produkce vzrostla v úhrnu o 61 %, rychlejší tempo zaznamenala pouze výroba motorových vozidel (+70 %). V celém průmyslu činil růst 28 %. Pod úroveň roku 2013 zůstávaly pouze energetika (-1 %), dřevozpracující průmysl (-4 %), těžba a dobývání (-18 %) a kožedělný průmysl (-23 %).

<sup>20</sup> Dle údajů Sdružení automobilového průmyslu bylo v 1. pololetí 2019 v ČR vyrobeno 747 tis. osobních automobilů, a za loňským rekordním počtem tak produkce o 1,5 % zaostala. Mírně naopak rostla výroba v doplňkovém segmentu ostatních druhů motorových vozidel.



Produkce mírně klesala ve strojírenství, hlouběji v hutnictví, chemickém a dřevozpracujícím průmyslu.

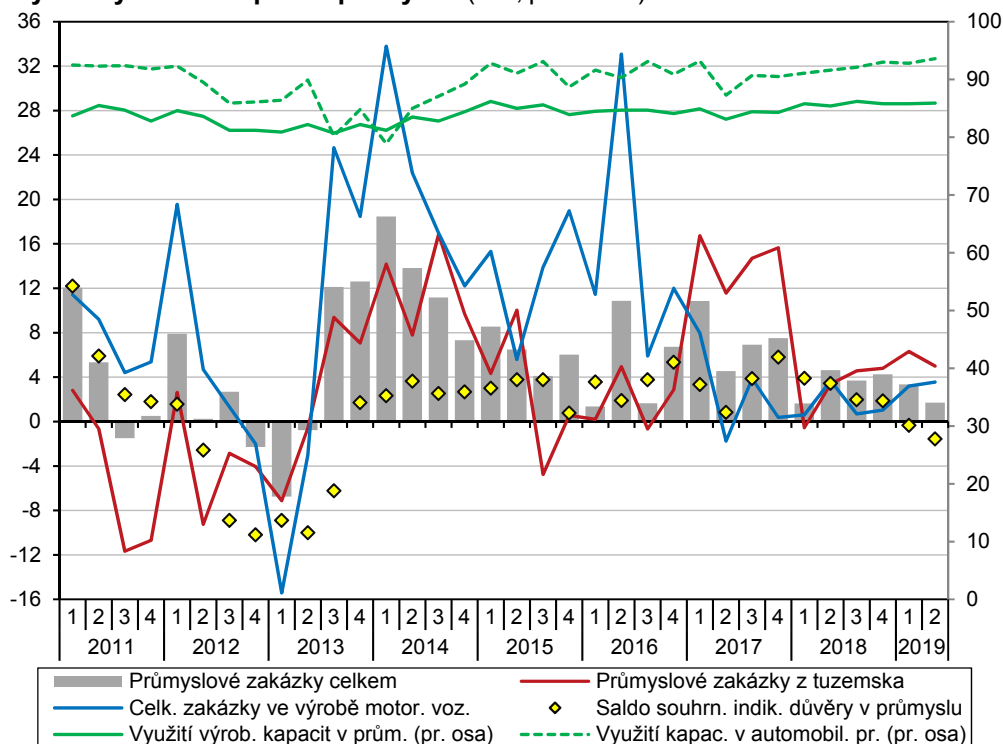
Dlouhodobý útlum těžby uhlí přetrvával.

Tempo růstu domácích tržeb průmyslových podniků převyšovalo tržby z přímého vývozu již třetím rokem v řadě.

průmyslu – tedy v aktivitách primárně zaměřených na tuzemský trh. V gumárenství a plastikářství či v kovovýrobě produkce stagnovala, ve strojírenství navzdory pokračujícímu růstu domácí poptávky mírně klesla (–0,7 %). Hlouběji klesl výkon v hutnictví a slévárenství (–2,8 %), neboť silná tuzemská poptávka z let 2017 a 2018 se již neopakovala. Podobně na tom byla i výroba ostatních nekovových minerálních výrobků, kde již patrně vyprchal silný růstový impulz spojený s tuzemskou poptávkou po stavebních materiálech. Produkce letos klesala i v chemickém průmyslu (–2,8 %), hlavně vlivem nepravidelností využití výrobních kapacit, které jsou pro tento obor typické. Dlouhodobý útlum v těžbě a dobytí (letos o 4,4 %, za patnáct let o 42 %) se týkal hlavně uhlí<sup>21</sup>. Produkce v dřevozpracujícím průmyslu se letos snížila o desetinu a vrátila se tak na úroveň první poloviny roku 2016. Navzdory své nízké váze tak tento obor působil proti růstu celého průmyslu nejvíce (příspěvek –0,2 p. b.).

Navzdory oslabování dynamiky produkce vzrostly v 1. pololetí 2019 nominální tržby průmyslových podniků meziročně o 3,1 % (téměř o 2 p. b. více než ve stejném období loňského roku, kdy bylo ještě o jeden pracovní den více). Zřetelně tak ukazovaly vzrůstání cen v ekonomice. Obdobně jako v letech 2017 a 2018 rostly letos svižněji domácí tržby (+3,8 %) než tržby z přímého vývozu. Celkové tržby klesly jen ve čtyřech průmyslových oborech, z významnějších šlo o chemický průmysl (o 1,9 %) a hutnictví (o 1,4 %), o více než desetinu se zvýšily např. v kožedělném či farmaceutickém průmyslu a v energetice.

**Graf č. 6 Nové zakázky v automobilovém průmyslu, v průmyslu celkem**  
(v běžných cenách, meziročně v %), **saldo indikátoru důvěry v průmyslu\*** (v bodech)  
**a využití výrobních kapacit v průmyslu\*** (v %, pravá osa)



\*Údaje jsou sezónně očištěny.

Zdroj: ČSÚ

Hodnota nových zakázek z tuzemska ve 2. čtvrtletí meziročně rostla, u zahraničních stagnovala.

Vyhlídky tuzemského průmyslu směrem k druhé polovině roku 2019 zůstávají rozporuplné. Na jedné straně přetrvává mírný růst hodnoty nových zakázek<sup>22</sup>. Ten dosahoval ve 2. čtvrtletí 1,7 %<sup>23</sup> meziročně, byť jen zásluhou objednávek z tuzemska (+5,0 %). Mírný růst poptávky dále signalizoval automobilový průmysl, vč. jeho nejbližších subdodavatelů. Opačně na tom ale

<sup>21</sup> Naopak v jiném, váhově dosud okrajovém segmentu odvětví těžba a dobytí – těžbě stavebních materiálů (zejména kamene, písku a jílu) – produkce svižně rostla již třetím rokem v řadě.

<sup>22</sup> Zjišťování zakázek probíhá pouze ve vybraných oddílech CZ-NACE (13, 14, 17, 20, 21, 24, 25, 26, 27, 28, 29, 30), které vyrábějí převážně na zakázku, s dlouhodobějším výrobním cyklem a s většími zásobami zakázek.

<sup>23</sup> Příznivější vyhlídky naznačoval červenec 2019, kdy nové zakázky meziročně posílily o desetinu, v automobilovém průmyslu o šestinu.

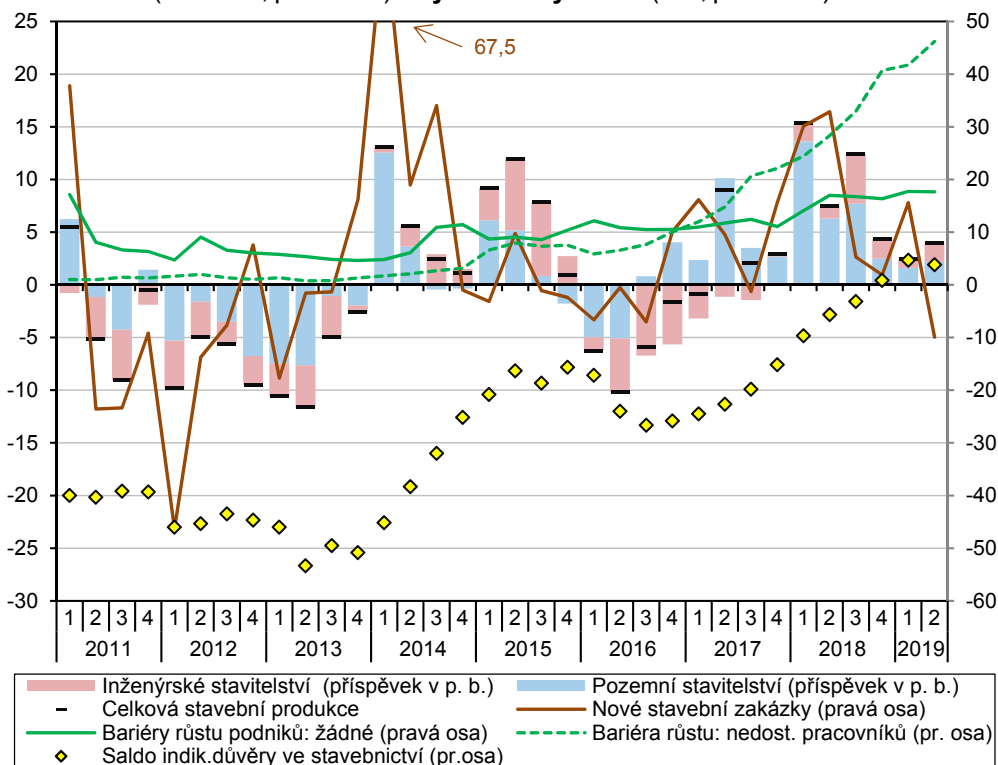
Saldo indikátoru důvěry kleslo na téměř šestileté minimum, hlavní bariérou růstu se po dvou letech opět stala nedostatečná poptávka.

Růst stavební produkce pokračoval již třetím rokem v řadě. Projevil se vliv teplého počasí i posílení veřejných investic na infrastrukturální projekty.

byla významná odvětví – strojírenství, kovovýroba či chemický průmysl. Využití stávajících výrobních kapacit zůstalo vysoké (86 %). Sezónně očištěné saldo indikátoru důvěry v průmyslu sestoupilo na počátku roku 2019 po více než pěti letech do záporného pásma a ve 2. čtvrtletí se lehký pesimismus dále prohloubil (na -3,0 body v červnu). Z hlavních bariér růstu rostla váha nedostatečné poptávky (ze 33 % ve 4. čtvrtletí 2018 na 40 %, na počátku 3. čtvrtletí 2019) a klesla role nedostatku pracovní síly (ze 45 % na 39 %)²⁴. Od poloviny roku 2018 pocítují podniky více i nedostatek materiálu. Pětina podniků naopak žádné významné bariéry neindikovala (nejvíce v gumárenství a plastikářství).

Růst stavební produkce²⁵ letos po silném loňském roku zvolnil, pokračoval však již třetím rokem v řadě. V 1. pololetí dosáhl meziročně 3,4 %²⁶, k čemuž přispěl i svižný vstup do letošního roku – za první tři měsíce vzrostl výkon mezičtvrtletně skoro o 4 %, když rychlejšímu rozjezdu stavebních prací přálo i teplejší počasí. Pozitivně se projevil i vliv vyšších veřejných investic související se zrychleným čerpáním prostředků z rozpočtu EU, jakož i postupný rozvoj bytové výstavby. Navzdory slabší dynamice (+2,6 %) přispělo v 1. pololetí váhově silnější pozemní stavitelství k růstu celkové stavební produkce zhruba o polovinu více než inženýrské stavitelství (+6,2 %).

**Graf č. 7 Příspěvky odvětví k meziroční změně stavební produkce (v p. b.), celková stavební produkce a nové zakázky (meziročně v %), saldo indikátoru důvěry ve stavebnictví\* (v bodech, pravá osa) a vybr. bariéry růstu\* (v %, pravá osa)**



Údaje o stavební produkci jsou očištěny o kalendářní vlivy.

\*Údaje jsou sezónně očištěny.

Zdroj: ČSÚ

Svižný růst objemu zahajované bytové výstavby pokračoval již třetím rokem. Počet bytů v bytových domech

Ve výkonech pozemního stavitelství se projevuje také sílící bytová výstavba, která tak postupně reaguje na dlouhodobě silnou poptávku v této oblasti. Počet zahájených bytů v 1. pololetí byl meziročně o 15,4 % vyšší. Za stejné období roku vykázal svižný růst již třetím rokem. Letošní objem výstavby (19,1 tis.) se tak již výrazně přiblížil dosud rekordní hodnotě za stejné období roku 2008 (21,9 tis.). K meziročnímu navýšení zahájených bytů došlo ve všech hlavních

²⁴ Růst evidenčního počtu zaměstnanců průmyslových podniků se v letošním roce zastavil. Ve 2. čtvrtletí byl meziročně o 0,5 % nižší.

²⁵ Všechny meziroční údaje o stavební produkci jsou očištěny o kalendářní vlivy, mezičtvrtletní tempa pak také o vliv sezónnosti.

²⁶ Obdobným tempem rostla produkce i v celé EU. V rámci ní probíhal stavební boom v Rumunsku (+23 %) a také v Maďarsku (+35 %), kde strmý růst pokračoval již třetím rokem v řadě. Růst zaznamenaly v 1. pololetí téměř všechny státy Unie, některým ekonomikám pohybujícím se na hraně recese růst stavebnictví pomohl, např. v Německu (+3,8 %) či Itálii (+4,0 %).





<p>dosáhl nejvyšší hodnoty od konce roku 2008.</p>	<p>druzích výstavby vyjma okrajových segmentů nebytových budov a stavebně upravených nebytových prostor<sup>27</sup>. Nejvíce přibýlo bytů v bytových domech (+59 %), objem výstavby zde dosáhl jedenáctiletého maxima (6,0 tis.). Přestože z pohledu krajů přispěla v 1. pololetí k meziročnímu růstu nejvíce Praha a objem zahajované výstavby zde dosáhl čtyřletého maxima (2,5 tis.), stále za růstem počtu obyvatel i pracovních příležitostí zaostával.</p>
<p>Růst nových stavebních zakázek se vlivem vysoké loňské základny ve 2. čtvrtletí zastavil. Celková zásoba práce ale rostla, především díky veřejným zakázkám.</p>	<p>Krátkodobé vyhlídky stavebnictví zůstávají příznivé, a to navzdory tomu, že hodnota nových tuzemských zakázek (u podniků s více než 50 zaměstnanci) se ve 2. čtvrtletí 2019 meziročně o desetinu snížila (podobným tempem v pozemním i inženýrském stavitelství). Tento vývoj byl ale ovlivněn primárně vysokou srovnávací základnou<sup>28</sup>. Za celé pololetí objem nových stavebních zakázek stagnoval (při mírném růstu v inženýrském stavitelství). I vlivem výstavby a modernizace dopravní infrastruktury se více prosazovaly větší projekty, průměrná velikost nové zakázky rostla třetím rokem v řadě (na pololetní 4,3 mil. korun<sup>29</sup>). Meziročně posílila rovněž celková zásoba práce (dosud nerealizované zakázky) – o 7 % na 184 mld. korun (dle stavu na konci června), téměř výhradně zásluhou veřejných zakázek, které tvořily již tři pětiny rezervoáru prací (vyšší váhu měly naposledy v první polovině roku 2010). Při vysoké vytíženosti stavebních firem<sup>30</sup> naopak dále klesala role zakázek ze zahraničí, jejich zásoba nedosahovala ani třetiny úrovně roku 2014. Indikátor důvěry manažerů stavebních podniků opustil v listopadu 2018 záporné pásmo (poprvé od září 2008) a na počátku roku 2019 těsně překonal dosud rekordní optimismus z roku 2005 (+5,5 bodu). V další části roku již důvěra nerostla, ale stále zůstávala mírně pozitivní. Pokračoval naopak strmý růst podniků, jejichž rozvoj limitoval nedostatek pracovní síly<sup>31</sup>.</p>
<p>Nálada podnikatelů ve stavebnictví zůstala mírně pozitivní. Vysoce vytížené stavební podniky ale citelně sužoval nedostatek pracovní síly.</p>	
<p>Růst tržeb ve vybraných službách se proti loňskému roku zmírnil, zejména vlivem citelného zvolnění v dopravě a skladování.</p>	<p>Tržby ve vybraných službách<sup>32</sup> vzrostly v 1. pololetí 2019 meziročně o 2,0 %, nejslabším tempem po roce 2016. Projevil se mimo jiné vliv slabšího letošního 2. čtvrtletí, kdy tržby mezikvartálně mírně poklesly (o 0,2 %, především vlivem zpomalení výkonu v dopravě a skladování). Alespoň mírně přispěly letos k meziročnímu růstu všechny odvětvové sekce vyjma činností v oblasti nemovitostí, které brzdily nižší tržby v segmentu realitních kanceláří a správy nemovitostí<sup>33</sup>.</p>
<p>Dlouhodobě silná poptávka v oblasti informačních a komunikačních činností přetrvávala.</p>	<p>Nejvíce letos rostly tržby v dlouhodobě dynamickém odvětví informačních a komunikačních činností (+5,7 %). Toto odvětví přispělo k růstu všech služeb více než polovinou. Vyjma telekomunikačních činností (+2,6 %) zaznamenala dynamický růst všechna dílčí odvětví – nejvíce váhově spíše okrajový segment tzv. filmového a hudebního průmyslu (+13,0 %)<sup>34</sup>. Odvětví dopravy a skladování na silný výkon z počátku loňského roku nenavázalo, v 1. letošním pololetí vykazovalo pouze 0,5% růst tržeb. Projevily se zejména slabší výkony ve skladování. Ke zpomalení ale došlo i ve váhově dominantní pozemní dopravě (na +1,7 %), navzdory vyšší mobilitě obyvatel podpořené rekordní zaměstnaností i rozšířením slev jízdného ve veřejné dopravě. Lépe se vedlo odvětví ubytování, stravování a pohostinství (+2,3 %), za posledních pět let zde tržby stouply o 29 %<sup>35</sup>. Dynamika tržeb odpovídala vývoji počtu</p>

<sup>27</sup> „Obliba“ bytů vzniklých ve stavebně upravených nebytových prostorech ale v posledních pěti letech roste. Za celý loňský rok zde vzniklo 1 140 bytů, nejvíce po roce 2005. Více než polovina z nich připadala v roce 2018 na Středočeský a Ústecký kraj. Roste také četnost bytů vzniklých v nástavbách k bytovým domům. Letos takto vzniklo 1 025 bytů, což představovalo nejvyšší pololetní úhrn po roce 2006. Zejména v největších městech se může jednat o časově i finančně zajímavou alternativu k výrazně převažující výstavbě nových bytových domů.

<sup>28</sup> Ve 2. čtvrtletí 2018 vystoupaly nové zakázky na 71,3 mld. korun. Jejich výše i meziroční tempo (+33 %) patřily k nejvyšším v éře ČR.

<sup>29</sup> Vzrostla i průměrná orientační hodnota připadající na jedno stavební povolení (v 1. pololetí 2019 činila 4,7 mil. korun, o rok dříve 4,2 mil.). Nejrychleji meziročně rostla u nové výstavby (bytových i nebytových budov). Celková hodnota stavebních povolení posílila meziročně o 19 %.

<sup>30</sup> Celková zásoba zakázek ve 2. čtvrtletí poskytovala stavebním firmám práci v průměru na dalších 10,5 měsíce (ve stejném období roku 2018 „jen“ na 9,2 měsíce). Vytíženost stavebních firem v ČR je tak velmi vysoká nejen v historickém, ale i mezinárodním pohledu. Více vytížené byly letos jen podniky ve Španělsku (16,8 měsíce) a Itálii (12,8). Vysoké hodnoty mělo i Slovensko (9,8) a Polsko (9,6).

<sup>31</sup> Jestliže ve 3. čtvrtletí 2017 sužovala nedostatečná poptávka polovinu stavebních podniků a nedostatek pracovníků pětinu z nich, o dva roky později se tyto relace téměř otočily. Stavebnictví tak ve zřetelně podobě zažívalo obdobný stav, jenž proběhl v průmyslu v letech 2016 a 2017.

<sup>32</sup> Bez obchodu, peněžnictví, pojišťovnictví, vědy, výzkumu a veřejných služeb. Všechny údaje za služby jsou ve stálých cenách, meziroční údaje jsou očištěny o kalendářní vlivy, mezičtvrtletní jsou očištěny o sezónní vlivy (včetně vlivu počtu pracovních dnů).

<sup>33</sup> Tržby ve váhově významnějším segmentu prodeje a pronájmu nemovitostí se meziročně významně nezměnily.

<sup>34</sup> Dařilo se i samotnému segmentu filmové distribuce. Dle údajů Unie filmových distributorů vzrostly v 1. pololetí 2019 tržby ze vstupného v kinech v ČR meziročně o čtvrtinu a počet návštěvníků dosáhl 8,8 mil. – nejvyšší hodnoty v rámci 1. pololetí v historii samostatné ČR.

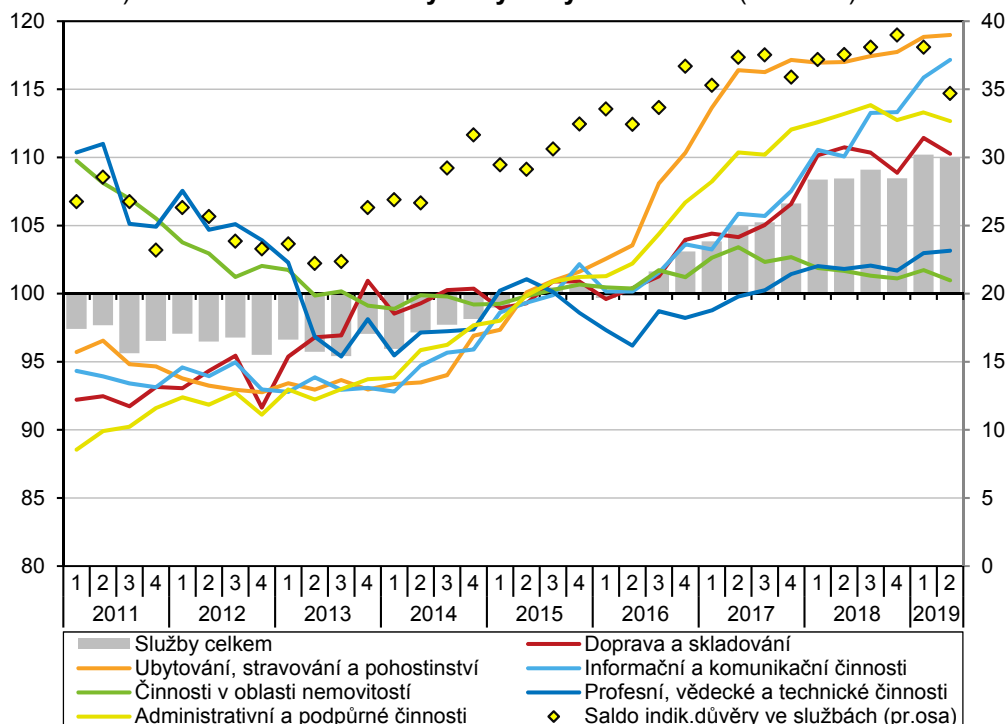
<sup>35</sup> To bylo nejvíce ze všech odvětvových sekcí služeb. V informačních a komunikačních činnostech činil růst 25 %.

Dařilo se poradenství v oblasti řízení, právním a účetnickým činnostem i průzkumu trhu.

Růst tržeb v administrativních a podpůrných činnostech se téměř zastavil.

přenocování v hromadných ubytovacích zařízeních<sup>36</sup>. V odvětví profesní, vědecké a technické činnosti posílily tržby o 2,4 %. Podobně jako v loňském roce byly taženy hlavně právními a účetnickými činnostmi a také silící poptávkou po činnostech vedení podniků a poradenství v oblasti řízení. Dvojciferným tempem pokračoval dynamický růst tržeb za průzkum trhu a veřejného mínění. Naopak navzdory rozvoji stavebnictví se jen velmi mírně zvyšovaly tržby za architektonické a inženýrské činnosti (+1,3 %). Odvětví administrativních a podpůrných činností letos rostlo nejslabším tempem po 1. pololetí roku 2010 (+0,2 %). Pokles tržeb bezpečnostních a pátracích činností, pracovních agentur i cestovních kanceláří a agentur byl kompenzován silnou poptávkou v administrativních a kancelářských činnostech a v oblasti pronájmu a operativního leasingu.

**Graf č. 8 Tržby ve vybraných sekcích služeb (reálně, sezónně očištěno, úroveň roku 2015 = 100) a saldo indikátoru důvěry ve vybraných službách\* (v bodech)**



\*Údaje jsou sezónně očištěny, zahrnuje i finanční sektor.

Zdroj: ČSÚ

Svízně a relativně stabilní tempo růstu maloobchodních tržeb přetrvává již pátým rokem v řadě.

Tržby za prodej nepotravinářského zboží v ČR se zvyšovaly čtvrtým nejvyšším tempem mezi státy EU.

Růst kupní síly mezd i důchodů ve spojení s pozitivním (byť mírně slábnoucím) saldem spotřebitelské důvěry vyústil v 1. pololetí v 5,2% meziroční růst maloobchodních tržeb<sup>37</sup>. Podobné tempo si tržby udržují již pět let. K meziročnímu posílení maloobchodu v ČR přispěl tradičně nejvíce prodej nepotravinářského zboží (s růstem o 8,0 %, v 1. čtvrtletí dokonce o 9,2 %). Jeho pololetní růst více než dvojnásobně převyšoval tempo v EU a mezi státy Unie vykázaly vyšší hodnotu jen Litva (9,9 %), Rumunsko (9,7 %) a Maďarsko (8,4 %). Dařilo se všem druhům specializovaných prodejen, zejména těm s počítačovým a komunikačním zařízením (+10,6 %). Ještě více se dařilo prodeji výrobků pro kulturu a rekreaci (11,5 %), a to zejména díky silným prodejům v 1. čtvrtletí, jež byly stimulovány rychlým nástupem jarní sezóny. Mírný pokles (o 1,2 %) postihl jen specializované prodejny s potravinami. Celkové tržby za prodej potravin ale rostly (+2,3 %), podobně jako loni. Pokles dynamiky se naopak týkal prodejů pohonných hmot, které v samotném 2. čtvrtletí vzrostly meziročně jen o 2,2 % (nejméně od poloviny roku 2014). Tržby za prodej a opravy motorových vozidel se podobně jako vloni dále snižovaly, v mezičtvrtletním vyjádření se ale jejich pokles letos již zastavil.

<sup>36</sup> Ten vzrostl v 1. pololetí 2019 meziročně o 2,5 %, z velké části zásluhou hostů z tuzemska (+4,0 %). K mírnému růstu počtu přenocování nerezidentů přispěli nejvíce hosté z Německa, z ostatních sousedních států ČR a také z USA. K poklesu naopak došlo u Rusů (hosté: -1,6 %, přenocování: -7,8 %). Nárůst přenocování hostů vykázaly všechny kraje vyjma Zlínského (-1,2 %), v Praze byla tempa slabší (+0,6 %).

<sup>37</sup> Všechna meziroční tempa tržeb za maloobchod jsou uvedena ve stálých cenách a očištěna o kalendářní vlivy, mezičtvrtletní tempa jsou očištěna o sezónní vlivy (včetně vlivu počtu pracovních dnů).



## 4. Vnější vztahy

Hodnota vývozu meziročně rostla v obou čtvrtletích roku 2019.

Hodnota vývozu zboží v 1. pololetí 2019 meziročně vzrostla o 63,0 mld. korun (3,5 %) na 1 878,4 mld.<sup>38</sup> Dynamika exportu v jednotlivých čtvrtletích byla vyrovnaná. Zatímco v 1. kvartálu se vývoz meziročně zvýšil o 3,5 % (31,8 mld. korun), 2. čtvrtletí příliš nezaostalo se 3,4 % (31,3 mld.). Hodnota exportu ve 2. čtvrtletí činila 948,5 mld. korun, a byla tak nejvyšší dosažená za toto období v časové řadě od roku 2005.

Silnější dynamiku měl v 1. pololetí vývoz mimo Evropskou unii.

V 1. pololetí se hodnota vývozu zboží do EU meziročně zvýšila o 3,5 % a mimo EU o 4,7 %. V průběhu jednotlivých čtvrtletí se dynamika měnila – růst exportu do Unie ve 2. čtvrtletí oslabil na 2,6 % a naopak do mimounijních zemí prudce zrychlil na 8,0 %. V první polovině roku se meziroční dynamika exportu do Německa udržovala na mírné úrovni (2,4 % v 1. i 2. čtvrtletí). U ostatních zemí EU však byl 2. kvartál tím slabším. Platilo to o Polsku (zpomalení z 3,1 % na 0,8 %), Slovensku (z 10,8 % na 4,8 %), Rakousku (z 6,0 % na 2,0 %) nebo Francii (z 9,4 % na 1,1 %). Naopak ve 2. čtvrtletí zrychlil růst vývozu do Maďarska (na 9,4 %). Meziroční pokles zaznamenal vývoz do Belgie (o 6,9 % a 1,6 % v jednotlivých čtvrtletích). Růst, který se v závěru loňského a na počátku tohoto roku objevil u exportu do Velké Británie, se neudržel a vývoz poklesl ve 2. čtvrtletí o 7,8 %. Zrychlení meziroční dynamiky vývozu mimo Unii bylo zčásti dílem srovnávací základny loňského 2. čtvrtletí. Poměrně silně ale ve 2. čtvrtletí rostla hodnota exportu do Ruska (11,4 %), Spojených států (17,6 %) a Švýcarska (8,1 %).

Ve 2. čtvrtletí se oživil růst exportu motorových vozidel.

Solidní růst vývozu v 1. pololetí podpořil nárůst hodnoty exportu motorových vozidel (+17,5 mld. korun, 3,4 %) a rovněž počítačů, elektronických a optických přístrojů (+10,2 mld., 5,8 %). Silnější bylo také zvýšení hodnoty exportu ostatních dopravních prostředků (+5,0 mld., 19,1 %) a chemických látek a přípravků (+4,4 mld., 5,3 %). Relativně slabou dynamiku pak měl vývoz dvou významných artiklů – strojů a zařízení (+5,1 mld., 2,5 %) a elektrických zařízení (+2,2 mld., 1,4 %). V samotném 2. čtvrtletí zrychlil růst exportu motorových vozidel na 5,4 % a naopak stagnovala hodnota u zmíněných artiklů navázaných na výrobu motorových vozidel – strojů a zařízení (0,2 %), elektrických zařízení (0,5 %) a rovněž pryžových a plastových výrobků (0,9 %).

Naopak růst dovozu ve 2. čtvrtletí zpomalil. Stagnoval import z EU.

Meziroční dynamika dovozu zboží v porovnání s 2. pololetím 2018 přibrzdila. Celkem v 1. pololetí 2019 vzrostla hodnota importu o 45,4 mld. korun (2,6 %) na 1 769,8 mld. Zpomalení se však odehrávalo zejména ve 2. čtvrtletí roku. Hodnota dovozu v tomto období meziročně vzrostla o 8,3 mld. korun (0,9 %) na 890,1 mld. Téměř výhradně v 1. pololetí rostl dovoz ze zemí mimo EU (7,6 %), naopak z EU bylo do Česka importováno jen o 0,3 % více než ve stejném období loňského roku. Ve 2. čtvrtletí dokonce hodnota dovozu z EU meziročně klesla o 1,2 %. Důvodem byl hlavně pokles importu z Německa o 2,7 %, ve 2. kvartálu se prohloubil také propad dovozu ze Slovenska na 10,7 %. Silný pokles pokračoval i v případě Velké Británie (−9,9 %). Z mimoevropských destinací silně v obou čtvrtletích roku 2019 rostl dovoz především z Číny (shodně o 9,0 %). Poměrně výrazně ve 2. čtvrtletí meziročně klesal import z Jižní Koreje (−9,0 %), Spojených států (−7,4 %) a Ruska (−20,2 %, důvodem bylo zastavení dodávek ropy kvůli jejímu znečištění).

Dovoz motorových vozidel rostl jen mírně.

Jen mírně v 1. pololetí narůstala hodnota dovozu motorových vozidel (+5,4 mld. korun, 1,9 %). Nejvýraznějšího přírůstku dosáhla hodnota dovezených počítačů, elektronických a optických přístrojů (+8,1 mld., 4,5 %). U ropy a zemního plynu byl zaznamenán nárůst importu o 6,9 mld. korun (12,0 %). Mírněji se zvýšil dovoz chemických látek a přípravků (4,9 mld., 3,5 %), strojů a zařízení (5,6 mld., 3,3 %) a elektrických zařízení (2,8 mld. korun, 2,2 %). Podobně jako na straně vývozu ale import strojů a zařízení (0,5 %) i elektrických

<sup>38</sup> Údaje statistiky zahraničního obchodu v národním pojetí v nominálním vyjádření zahrnující pouze obchod se zbožím. Hodnota vývozu je zachycena v cenách FOB, tj. včetně nákladů souvisejících s dopravou na hranice ČR. Dovoz uvedený níže v této kapitole je v cenách CIF, tj. včetně nákladů souvisejících s dopravou v zahraničí na hranice ČR. Data jsou platná k 6. 9. 2019.

zařízení (0,4 %) v samotném 2. čtvrtletí stagnoval. K poklesu došlo v 1. pololetí u hodnoty dovozu základních kovů (-3,8 mld. korun, 2,6 %) a koksu a rafinovaných ropných produktů (-4,2 mld., 12,4 %).

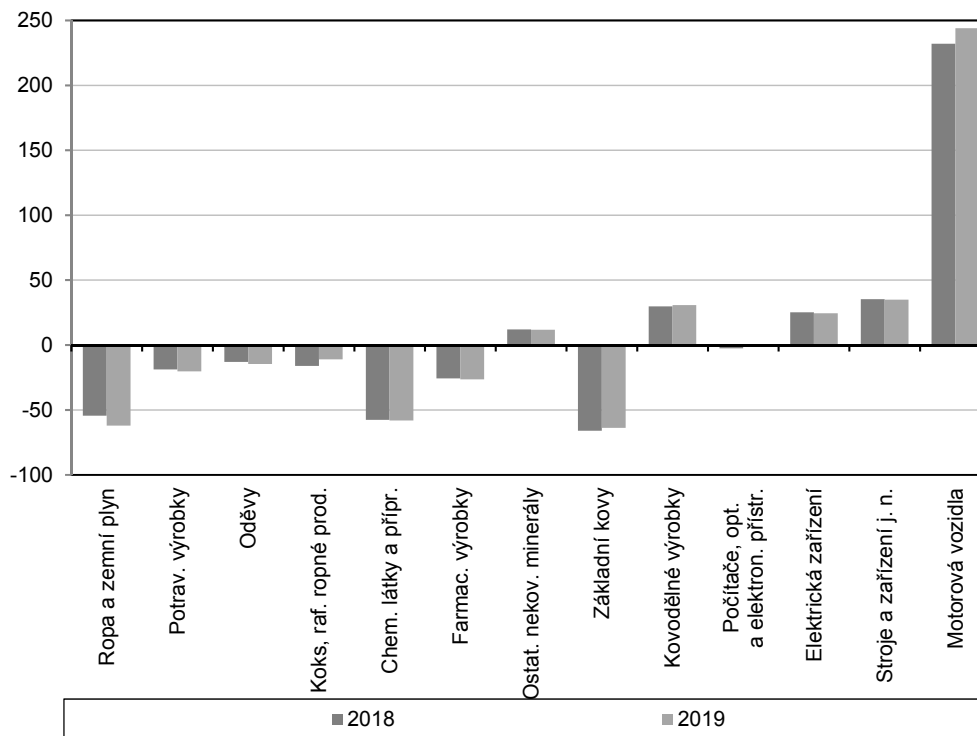
V 1. pololetí došlo k nárůstu přebytku bilance obchodu se zbožím, zejména díky obchodu s EU.

Zmírnění růstu dovozu se projevilo také na výsledném saldu bilance obchodu se zbožím, které v 1. pololetí dosáhlo 108,6 mld. korun a meziročně se zvýšilo o 17,7 mld. Popsaný nárůst přebytku ale připadá pouze do 2. čtvrtletí. Kladné saldo se tehdy zvýšilo o 23,0 mld. korun na 58,4 mld. Byla tak přerušena série poklesů přebytku trvající pět čtvrtletí. Z teritoriálního pohledu zaujal v 1. pololetí zejména mohutný nárůst přebytku se zeměmi EU o 46,5 mld. korun. Naopak se zeměmi mimo Unii se již tak záporné saldo zhoršilo o 27,1 mld. Díky výše popsanému poklesu dovozu se výrazně zlepšil přebytek obchodu s Německem (v 1. pololetí o 15,4 mld. korun, z toho ve 2. čtvrtletí o 13,4 mld.) a se Slovenskem (v 1. pololetí o 18,7 mld., z toho o 9,1 mld. ve 2. čtvrtletí). Výrazně se prohloubil deficit s Čínou (-14,4 mld. korun za celé pololetí) a s Tureckem (-7,5 mld.).

Největší nárůst přebytku zaznamenal obchod s motorovými vozidly.

K růstu přebytku v 1. pololetí přispíval především obchod s motorovými vozidly (celkem +12,1 mld. korun, z toho +8,2 mld. ve 2. čtvrtletí), ostatními dopravními prostředky (+8,4 mld., +8,0 mld. ve 2. čtvrtletí), koksem a rafinovanými ropnými produkty (+5,2 mld., +4,8 mld. ve 2. čtvrtletí), základními kovy (2,1 mld.) a elektřinou, plynem, párou a klimatizovaným vzduchem (+4,0 mld.). Naopak ve směru deficitu významněji působil především obchod s ropou a zemním plynem (-7,6 mld. korun).

**Graf č. 9** Bilance zahraničního obchodu\* ve statistice zahraničního obchodu (kumulace 1. pololetí, v mld. korun, vybrané oddíly klasifikace CPA)



Zdroj: ČSÚ  
\*v národním pojetí





## 5. Ceny

Růst celkové cenové hladiny ve 2. čtvrtletí zrychlil.

Celkový meziroční nárůst cenové hladiny v ekonomice (měřený deflátorem HDP) ve 2. čtvrtletí 2019 činil 3,5 %, nejvíce od 1. čtvrtletí 2009. Na růstu cenové hladiny se podílela zejména domácí poptávka. Ceny spotřebních statků rostly o 3,8 %, z toho u spotřeby domácností to byla 3,0 % a zboží a služby spotřebované vládním sektorem zdražily o 5,6 %. Ceny kapitálových statků se meziročně zvýšily o 2,6 %. Směnné relace se od začátku roku 2019 drží okolo úrovně 100 %. Ve 2. čtvrtletí dosáhly 100,3 %<sup>39</sup>.

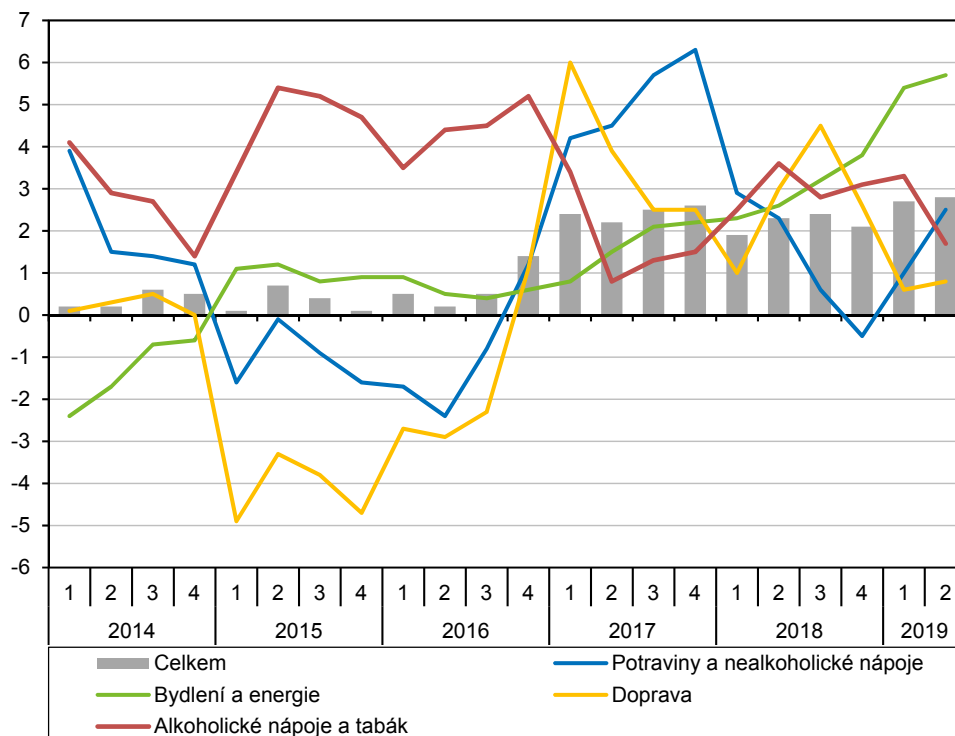
Spotřebitelské ceny v celém 1. pololetí rostly více než 2% tempem.

Meziroční růst indexu spotřebitelských cen se v 1. pololetí roku 2019 držel výrazně nad dvouprocentní hranicí. V porovnání se stejným obdobím loňského roku se ceny spotřebitelů zvýšily o 2,8 %. Největší vliv na cenovou dynamiku si po celé 1. pololetí udržel oddíl bydlení, voda, energie, paliva. K růstu významněji přispívaly také ceny potravin a nealkoholických nápojů a také oddíl ostatní zboží a služby. Menší příspěvek měly také oddíly alkoholické nápoje a tabák a ubytování a stravování. V samotném 2. čtvrtletí vzrostly spotřebitelské ceny o 2,8 %. Ve 2. kvartálu posílil vliv cen bydlení, vody, energií a paliv a také potravin.

Bydlení si udrželo dominantní vliv na celkový růst.

Ceny bydlení, vody, energií a paliv v 1. pololetí meziročně vzrostly o 5,6 %. Meziroční dynamika od počátku roku prudce zrychlovala a dosáhla svého vrcholu v březnu. Ve druhém čtvrtletí se ale dále udržovala na vysoké úrovni. V 1. pololetí oproti loňskému roku mírně posílil meziroční růst nájemného z bytů (3,6 %). Výrazně rostlo imputované nájemné (5,7 %) i ceny běžné údržby a drobných oprav bytu (4,9 %). Zrychlení cen celého oddílu lze připsat dynamice cen elektrické a tepelné energie, plynu a ostatních paliv. Ta od počátku roku akcelerovala a za celé pololetí ceny vzrostly o 6,9 %. Ve 2. čtvrtletí meziroční růst cen bydlení a energií činil 5,7 %.

**Graf č. 10 Ceny ve vybraných oddílech indexu spotřebitelských cen (meziročně v %)**



Zdroj: ČSÚ

<sup>39</sup> Podle údajů národních účtů

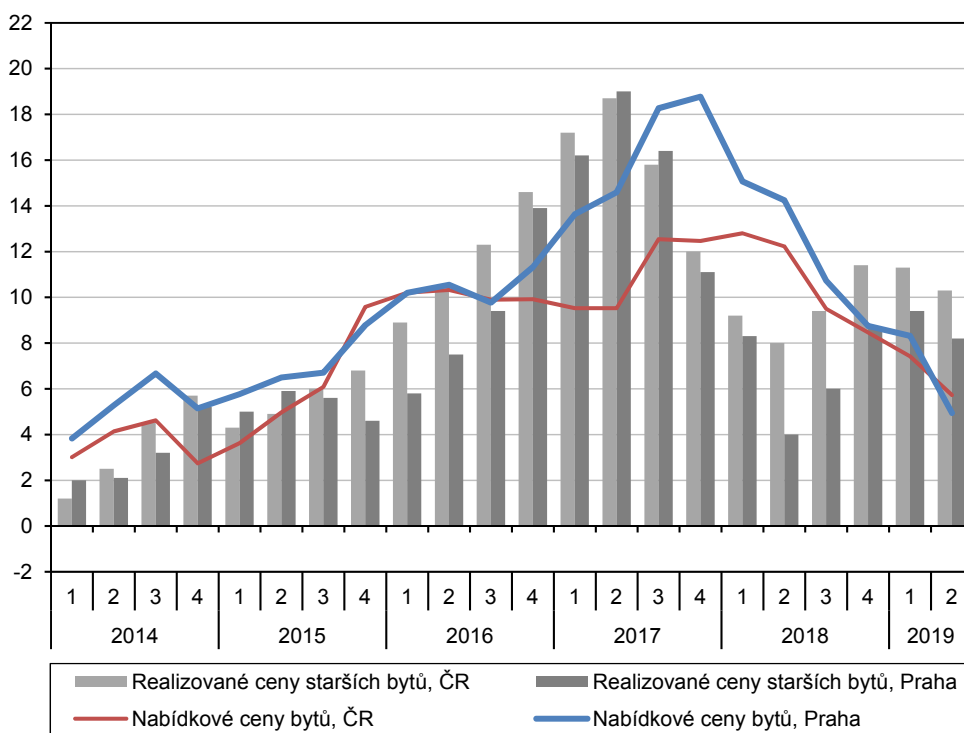
Ostatní složky spotřebního koše přispívaly k růstu méně.

Ceny potravin a nealkoholických nápojů se v 1. pololetí meziročně zvýšily o 1,7 %. Velmi výrazný byl rozdíl v dynamice mezi 1. a 2. kvartálem. Ve 2. čtvrtletí meziroční růst zrychlil a dosáhl celkově 2,5 %. Po celé pololetí táhla cenový růst v tomto oddílu zelenina, která má v koši jen malou váhu, v 1. pololetí ale vzrostly její ceny o 23,7 %. Zvýšily se také ceny pekárenských výrobků a obilovin (2,7 %). Naopak ve směru poklesu cen působilo ovoce (pokles v 1. pololetí o 9,2 %) a také cukr, marmeláda, med, čokoláda a cukrovinky (-4,6 %). Ceny alkoholických nápojů a tabáku se v 1. pololetí meziročně zvýšily o 2,5 %. Růst ale v průběhu 2. čtvrtletí zpomalil na 1,7 %. Mírně k celkovému růstu spotřebitelských cen v 1. pololetí přispívalo i bytové vybavení, zařízení domácnosti a opravy, které zdražily o 1,3 %. Ceny dopravy po celé 1. pololetí stagnovaly (0,7 %), zejména kvůli propadu cen dopravních služeb o 7,9 %. Ve směru poklesu spotřebitelských cen působilo odívání a obuv (ceny se snížily o 1,5 %).

Růst spotřebitelských cen v EU ve 2. čtvrtletí mírně zrychlil.

Meziroční růst indexu spotřebitelských cen v EU v 1. pololetí dosáhl 1,6 %. V samotném 2. čtvrtletí ale mírně zrychlil oproti 1. kvartálu na 1,7 %. Meziroční dynamika růstu cen ve 2. čtvrtletí zrychlila ve většině zemí EU. Nejvíce to bylo v Polsku (z 1,2 % na 2,2 %), Estonsku (z 2,3 % na 3,0 %) a v Maďarsku (z 3,2 % na 3,8 %). V případě Polska a Estonska zrychloval růst cen potravin (obě země byly zasaženy africkým morem prasat), u Maďarska měl vliv růst cen dopravy. Nejvyšší cenový růst ve 2. čtvrtletí zažívaly Rumunsko (4,3 %), Maďarsko (3,8 %) a Lotyšsko (3,3 %). Naopak jen pomalý růst spotřebitelských cen zaznamenaly Kypr, Portugalsko a Řecko (shodně 0,6 %).

**Graf č. 11 Ceny nemovitostí (meziroční změna, v %)**



Zdroj: ČSÚ

Růst nabídkových cen bytů oslabil.

Vývoj cen nemovitostí do jisté míry odráží situaci na bytovém trhu. Nabídkové ceny se ve 2. čtvrtletí meziročně zvýšily o 5,7 % a pokračoval tak trend zpomalování dynamiky (v 1. čtvrtletí ceny rostly o 7,4 %). Růst nabídkových cen bytů v Praze zpomalil ještě výrazněji (z 8,3 % v 1. čtvrtletí na 4,9 %). Na druhé straně u realizovaných cen starších bytů se meziroční tempo růstu v posledních třech čtvrtletích udržuje nad 8 %. Ve 2. čtvrtletí tak tento index celkem v ČR vzrostl o 10,3 % a v Praze o 8,2 %. Ukazuje se



tedy, že ačkoli se jistý útlum trhu (spojený mimo jiné s horší dostupností hypoték) projevil na nabídce, pozice kupujících je stále poměrně slabá. Nedostatek vhodných bytů, které by uspokojily poptávku, totiž stále neumožňuje větší vyjednávání o ceně, která by růst realizovaných cen mohla tlumit.

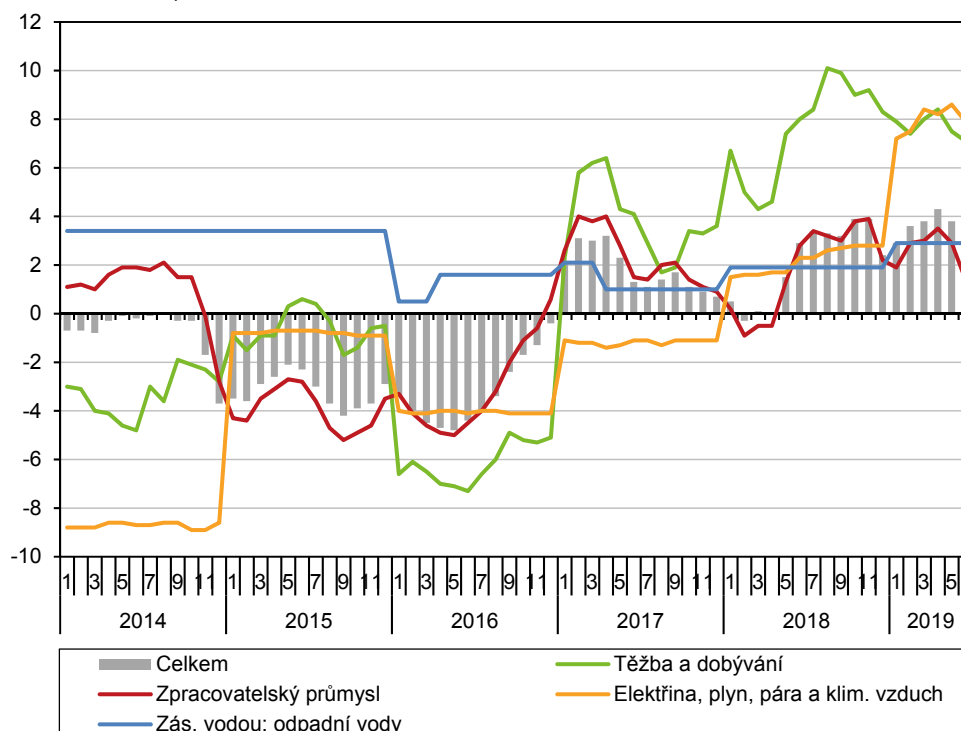
Ceny průmyslových výrobců se v 1. pololetí zvyšovaly.

Ceny průmyslových výrobců se v 1. pololetí meziročně zvýšily o 3,5 %. Stejně hodnoty dosahoval růst i v jednotlivých čtvrtletích. Nejvýrazněji k růstu cen přispěly výrobky a služby zpracovatelského průmyslu, které mají v české ekonomice největší váhu. Ty v 1. pololetí meziročně zdražily o 2,6 %. Silně k tomu přispívaly ceny koxu a rafinovaných ropných výrobků, ale rovněž potravinářské výrobky, nápoje, tabák (meziroční růst o 3,3 %), pryžové a plastové výrobky (3,7 %) nebo obecné kovy a kovodělné výrobky (2,2 %). Velmi výrazně rostly ceny elektřiny, plynu, páry a klimatizovaného vzduchu (8,0 %), kde silná dynamika z 1. čtvrtletí ve 2. kvartálu ještě posílila. V první polovině roku 2019 se zvyšovaly také ceny těžby a dobývání (7,7 %). Oproti loňskému roku byl výraznější také meziroční růst cen zásobování vodou a služeb souvisejících s odpadními vodami (2,9 %).

Výrobci v EU zaznamenali ve 2. čtvrtletí pokles v meziroční dynamice cen.

Ceny výrobců v evropské osmadvacítce se v 1. pololetí meziročně zvýšily o 2,5 %. Mezi dynamikou v 1. a 2. kvartálu ale došlo k výraznému propadu. Zatímco v první čtvrtině roku ceny v EU meziročně vzrostly o 3,1 %, ve 2. čtvrtletí přírůstek klesl na 1,9 %. Popsané zpomalení bylo společné pro naprostou většinu zemí EU. Podrobnější pohled pak ukazuje na propad u dynamiky těžby a dobývání (ze 4,3 % v 1. čtvrtletí na -0,1 % ve 2. čtvrtletí), mírně zpomalil také růst cen ve zpracovatelském průmyslu (z 1,6 % na 1,2 %) a z 8,8 % na 4,6 % klesl přírůstek cen v energetice<sup>40</sup>. Nejrychleji se ve 2. čtvrtletí zvyšovaly ceny výrobců v Rumunsku (5,8 %), Lotyšsku (5,5 %) a Maďarsku (5,0 %). Jen o 0,3 % rostly ve 2. čtvrtletí ceny výrobců v Portugalsku. Jen mírná byla dynamika také v Rakousku (0,7 %), Řecku a Dánsku (shodně 0,8 %).

**Graf č. 12 Ceny hlavních skupin průmyslových výrobců** (meziroční změna, v %, podle klasifikace CPA)



Zdroj: ČSÚ

<sup>40</sup> Sekce D – výroba elektřiny, plynu, páry a klimatizovaného vzduchu.

Ceny rostly ve většině odvětví tržních služeb.	Meziroční růst cen tržních služeb již v 1. čtvrtletí zrychlil na 2,6 % a ve 2. kvartálu si tuto úroveň udržel. Nejvýznamněji k dynamice přispívaly ceny pozemní a potrubní dopravy (nárůst ve 2. čtvrtletí o 3,0 %). Nejvíce zrychlil meziroční růst cen u železniční nákladní dopravy (na 10,8 %). Dalšími kategoriemi, které výrazně přispívaly k růstu cen tržních služeb, byly služby v oblasti programování a poradenství (4,4% růst ve 2. čtvrtletí) a pak pojištění, zajištění a penzijní financování (6,5 %). Mírný vliv měly reklamní služby a průzkum trhu (růst zpomalil na 3,9 %) a služby v oblasti zaměstnání (7,1 %). K cenovému růstu docházelo u většiny druhů služeb, ve směru poklesu cen působilo jen skladování a podpůrné služby v dopravě (-1,6 %).
Růst cen zemědělské výroby ve 2. čtvrtletí akceleroval, a to v rostlinné i živočišné výrobě.	Meziroční růst cen zemědělských výrobců ve 2. čtvrtletí výrazně zrychlil a dosáhl 11,0 %. To je nejvíce od 3. čtvrtletí 2017. Zdražovala rostlinná (16,6 %) i živočišná výroba (5,4 %). Na rostlinné výrobě se s plnou silou projevil nepříznivý vývoj úrody v loňském roce. Velký nárůst cen se odehrával u obilovin (16,4 %), zejména u pšenice (17,8 %) a ječmene (16,4 %). O 15,0 % se zvýšily ceny průmyslových plodin, z toho olejnin o 15,6 %. Naopak nárůst u krmných plodin zmírnil na 5,9 %. Stále akcelerovala dynamika cen brambor – po 47,9% nárůstu v 1. čtvrtletí na 74,7 % ve 2. kvartálu. Z toho konzumní brambory ve 2. čtvrtletí meziročně zdražily o 104,7 % a sadba o 17,2 %. Naproti tomu klesly ceny ovoce o 21,9 %. Ceny živočišné výroby po čtyřech kvartálech propadly stouply, zejména kvůli cenám prasat a setat. Ty se zvýšily o 13,0 %. Vliv na to měla veterinární situace na velkých světových trzích <sup>41</sup> , kvůli které byla značně omezena nabídka vepřového. Ze živočišných výrobků zdražovalo mléko o 6,2 %.
Ceny zahraničního obchodu rostly.	V 1. pololetí 2019 meziročně vzrostly ceny vývozu o 2,3 %, z toho ve 2. čtvrtletí o 1,7 %. Zpomalil zejména růst cen ostatních surovin <sup>42</sup> (z 0,8 % v 1. čtvrtletí na -1,5 % ve 2. čtvrtletí) a také minerálních paliv (z 8,9 % na 2,4 %). Jen mírný byl ve 2. čtvrtletí také růst cen exportovaných strojů a dopravních prostředků (1,4 %) a polotovarů <sup>43</sup> (1,4 %). Naopak poměrně silně rostly ceny potravin a živých zvířat (3,5 %) a průmyslového spotřebního zboží (4,3 %). U cen dovozu byl vývoj podobný. V 1. pololetí se meziročně zvýšily o 2,2 % a mezi 1. a 2. kvartálem růst zpomalil na 1,5 %, zejména vlivem cen minerálních paliv (8,0 % a 1,0 % v jednotlivých čtvrtletích). Velmi silná ale zůstala dynamika cen ostatních surovin (8,7 %). Ve 2. čtvrtletí meziročně vzrostly také ceny dovozu potravin a živých zvířat (3,1 %), chemických látek a příbuzných výrobků (1,3 %) a strojů a dopravních prostředků (2,4 %). Stagnovaly ceny průmyslového spotřebního zboží (0,3 %) a výrazně klesly ceny nápojů a tabáku (-5,0 %).
Směnné relace byly v 1. pololetí kladné.	Směnné relace dosahovaly v obou čtvrtletích roku 2019 hodnoty 100,2 %. Ve 2. čtvrtletí ve směru kladných směnných relací působily zejména nápoje a tabák (108,1 %) a průmyslové spotřební zboží (104,0 %). Méně výrazné byly kladné směnné relace potravin a živých zvířat (100,4 %), minerálních paliv (101,4 %) a polotovarů (101,5 %). Záporných směnných relací ve 2. kvartálu dosahoval obchod s ostatními surovinami (90,6 %), chemikáliemi (99,1 %) a stroji a dopravními prostředky (99,0 %).

<sup>41</sup> Africký mor prasat (AMP), který zasáhl Čínu, ale také některé evropské země. Podle Státní veterinární správy je v současné době (červenec 2019) výskyt AMP hlášen z 9 členských států EU: Belgie, Bulharska, Estonska, Itálie (výskyt pouze na Sardinii), Litvy, Lotyšska, Maďarska, Polska a Rumunska.

<sup>42</sup> Surové materiály nepoživatelné, s výjimkou paliv.

<sup>43</sup> Tržní výrobky tříděné hlavně podle materiálu.



## 6. Trh práce

Napětí na pracovním trhu v Česku přetrvávalo. Nedostatek volných kapacit vedl podniky stále více k dovozu pracovní síly ze zahraničí.

Na tuzemském pracovním trhu přetrvávalo i během 1. pololetí 2019 citelné napětí odrážející nerovnováhu mezi nabídkou a poptávkou. Poptávka po pracovnících zůstala i přes dílčí korekce nadále silná. Jejich nedostatek stále představoval hlavní růstovou bariéru napříč většinou odvětví, nejpálčivěji se přitom projevoval ve stavebnictví. Nabídka nových pracovníků na tuzemském trhu je již několik čtvrtletí značně omezená. Podniky tak postupně přesměrovaly náborové aktivity k zahraničním pracovníkům, k čemuž pomáhaly i aktivity státu, který pokračoval v cílených projektech ekonomické migrace<sup>44</sup>. Role cizinců na tuzemském pracovním trhu tak dále rostla<sup>45</sup>. Zejména nové kvalifikovanější pracovníky ale získávaly podniky stále s velkými obtížemi. Z tohoto stavu profitovali jak noví, tak i stávající zaměstnanci, a to především v oblasti růstu výdělků.

Počet zaměstnaných v ekonomice vystoupal na počátku roku na rekordní úroveň, na které již ve 2. čtvrtletí setrval.

Celková zaměstnanost<sup>46</sup> v ekonomice se letos dále navyšovala, růstové tempo ale sláblo. Zatímco v 1. čtvrtletí se počet zaměstnaných meziročně zvýšil o 1,4 % (podobně jako za celý loňský rok), v následujícím kvartálu již jen o 0,8 % (nejméně od 3. čtvrtletí 2014). Počet pracovníků v 1. čtvrtletí opět ustanovil nový rekord v éře samostatné ČR (5,48 mil.), na této úrovni v dalším období již ale setrval. Zvolnění růstu souznělo s výsledky konjunkturálních šetření, které již v průběhu roku 2018 naznačovaly opatrnější přístup podniků k nabírání nových pracovníků (zejména v průmyslu, ale i v některých odvětvích tržních služeb)<sup>47</sup>. Tato tendence odrážela jak rostoucí nejistoty u významných tuzemských exportérů související s aktuální situací v eurozóně, tak i dlouhodoběji působící tlak na zvyšování produktivity práce poháněný silnými mzdovými náklady i klesající ziskovostí podniků. Opatrnější vyhlídky podniků v oblasti zaměstnanosti se projevovaly i na počátku letošního roku, ve 2. čtvrtletí došlo ke stabilizaci. Především ve stavebnictví i obchodu ale zůstala krátkodobá očekávání zaměstnanosti zjevně pozitivní<sup>48</sup>.

Konjunkturální šetření naznačovala nadále pozitivní očekávání zaměstnanosti zejména ve stavebnictví a obchodu.

K vyššímu počtu pracovníků přispěli výhradně zaměstnanci.

K meziročnímu růstu celkové zaměstnanosti v 1. pololetí (+60,6 tis.) přispěly výhradně osoby v zaměstnaneckém postavení, neboť počet sebezaměstnaných stagnoval (z hlavních odvětví se významněji zvýšil jen v informačních a komunikačních činnostech, ve finančnictví, v profesních, vědeckých, technických a administrativních činnostech a také ve zpracovatelském průmyslu). Těžiště růstu celkové zaměstnanosti se dále přesouvalo do terciární sféry, která profitovala z rostoucí tuzemské poptávky i rozvíjejícího se cestovního ruchu. Sektor služeb přispěl k vyššímu počtu pracovníků v ekonomice téměř ze tří čtvrtin. Pokračoval dynamický rozvoj informačních a komunikačních činností (+4,2 % meziročně). Za posledních pět let zde přibýlo téměř 24 tis. pracovních míst a celková zaměstnanost se navýšila o šestinu. Dařilo se i odvětvím s převahou veřejného sektoru (+2,3 %), především zásluhou vzdělávání i zdravotní a sociální péče. Ve srovnání s loňským rokem vykázalo slabší dynamiku váhově významné uskupení obchod, doprava, ubytování a pohostinství (+1,2 %), a to

Dynamický růst odvětví informačních a komunikačních činností pokračoval, nová místa vytvářela i odvětví s převahou veřejného sektoru.

<sup>44</sup> V průběhu roku 2018 došlo např. k navýšení roční kvóty pro kvalifikované pracovníky z Ukrajiny (z 9,6 tis. na 19,6 tis.). Rozšířil se i okruh zemí, jejichž občané se mohou do režimů i projektů cílených na kvalifikované pracovníky zapojit (o Indii, Filipíny, Mongolsko a Srbsko). Během letního období 2019 vešlo v platnost další navýšení kvót pro pracovníky z Ukrajiny (na 40 tis.).

<sup>45</sup> Na konci roku 2018 bylo dle údajů MPSV a MPO v Česku zaměstnáno 659 tis. občanů s cizím státním občanstvím. Tvořili již osminu všech pracovníků na trhu práce. V průběhu první poloviny roku 2019 se jejich počet dále navyšoval, o čemž nepřímo vypovídá kladné saldo celkové zahraniční migrace (v 1. čtvrtletí 6,6 tis. osob), jakož i nárůst počtu všech registrovaných cizinců (od počátku roku 2019 o 8,4 tis., dle Ředitelství služby cizinecké policie). Podobně jako za celý loňský rok přispěli k růstu počtu všech pracujících cizinců nejvíce Ukrajinci.

<sup>46</sup> Pokud není uvedeno jinak, jsou v této kapitole údaje o zaměstnanosti uvedeny v pojetí národních účtů po očištění o sezónní vlivy.

<sup>47</sup> Vyjádřený dle sezónně očištěných údajů z konjunkturálních šetření jako rozdíl (v p. b.) mezi podílem podniků očekávajících v nejbližších třech měsících navýšení zaměstnanosti a podniků vyhlížejících naopak redukci stavu svých pracovníků.

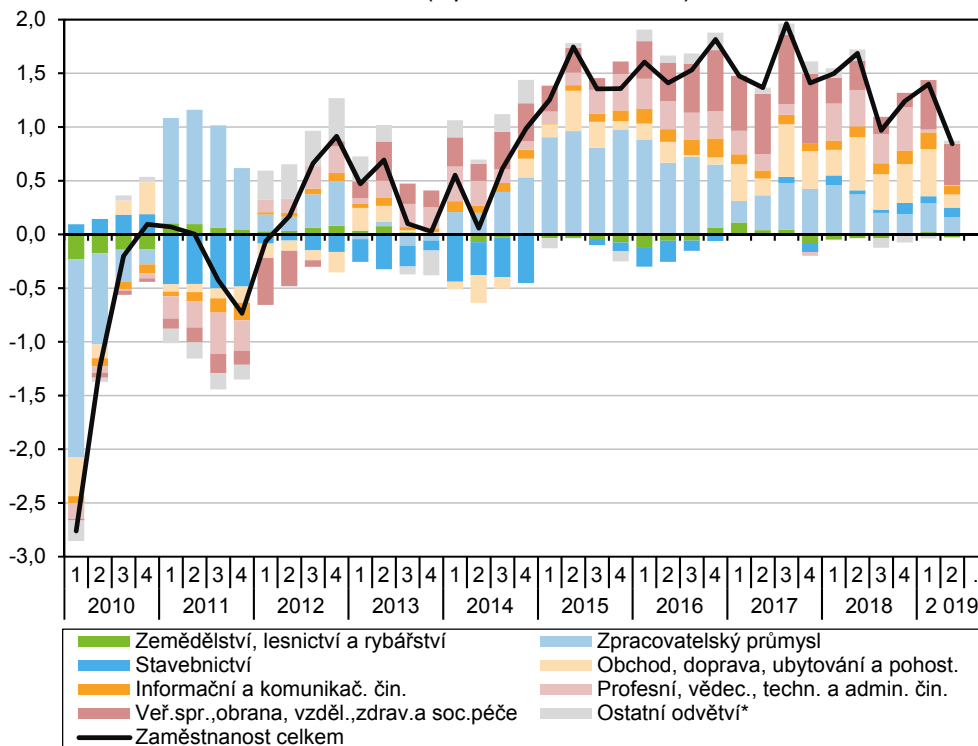
<sup>48</sup> Saldo krátkodobých očekávání v oblasti zaměstnanosti dosahovalo v červnu 2019 ve stavebnictví i obchodu +15 bodů. V průmyslu i tržních službách činilo shodně -2 body. Situace se ale lišila dle dílčích odvětví. V rámci zpracovatelského průmyslu byl nejvyšší podíl podniků očekávajících snížení počtu pracovníků v kovovýrobě, strojírenství a v oděvnictví. Pozitivní vyhlídky naopak převažovaly hlavně ve výrobě počítačů, elektronických a optických přístrojů, v chemickém, farmaceutickém a dřevozpracujícím průmyslu. Z tržních odvětví signalizovaly růst hlavně podniky v informačních a komunikačních činnostech, v profesních, vědeckých a technických činnostech a dále též v odvětvových oddílech skladování či pohostinství. Spíše k redukci počtu pracovníků se naopak klonily podniky v dopravě, poštovních a kurýrních činnostech, finančním zprostředkování (kromě pojišťovnictví a penzijního financování), cestovních agenturách a také v bezpečnostních a pátracích činnostech.



Tempo růstu zaměstnanosti v průmyslu sláblo, naopak dále zrychlovalo ve stavebnictví.

i vinou mírného snížení počtu podnikajících osob (bez zaměstnanců). Ve zpracovatelském průmyslu přibýlo 0,8 % pracovníků, podprůměrné tempo zaznamenává toto odvětví již dva a půl roku<sup>49</sup>. Druhým rokem v řadě nabíralo pracovníky stavebnictví, a přestože i letos zůstal růst zaměstnanosti v tomto odvětví (+1,0 %) nepatrně pod tempem celé ekonomiky, představoval zde nejlepší pololetní výsledek od konce roku 2010. Pokračovala tendence velmi pozvolného snižování počtu pracovníků v primárním sektoru, podobně jako v loňském roce převážně vlivem redukce sebezaměstnaných.

**Graf č. 13 Celková zaměstnanost (meziročně v %) a příspěvky hlavních odvětví k meziroční změně zaměstnanosti (v procentních bodech)**



\*Zahrnuje odvětví: Těžba a energetika, Peněžnictví a pojišťovnictví, Činnosti v oblasti nemovitostí, Kulturní, zábavní a rekreační činnosti, Ostatní služby.  
Zdroj: ČSÚ (národní účty)

Průměrný věk pracovníků se dále zvyšoval. Rostla i míra zaměstnanosti obyvatel v produktivním věku, byť slábnoucím tempem.

Z hlediska věkové skladby působilo na zaměstnanost pozitivně hlavně prodloužení zákonného i skutečného věku odchodu do důchodu. Pokračovaly i další strukturální změny – do věku s nejvyšší mírou ekonomické participace se posouvaly populačně silné ročníky 70. let. Průměrný věk pracovníků se dále zvýšil. Tyto trendy se promítly i do rostoucí míry zaměstnanosti obyvatel v produktivním věku. Ta činila ve 2. čtvrtletí u mužů 82,0 % a u žen 67,8 %, v obou případech se meziročně zvýšila o 0,3 p. b. Tempo růstu postupně slábne s tím, jak „vysychají“ potenciální zdroje pracovníků mezi nezaměstnanými i ekonomicky neaktivními chtějícími pracovat<sup>50</sup>. I tak zůstává míra zaměstnanosti v Česku v evropském kontextu výrazně nadprůměrná. U žen patří ČR jedenácté místo<sup>51</sup> mezi státy EU (s maximem ve Švédsku – 75 % a minimem v Řecku – 46 % a dále v Itálii – 50 %), u mužů druhá příčka (v těsném odstupu za Nizozemskem).

Míra zaměstnanosti mužů i žen v ČR patří v rámci EU dlouhodobě k výrazně nadprůměrným.

Obecná míra nezaměstnanosti dále mírně klesala, především

Obecná míra nezaměstnanosti (po sezónním očištění) se letos, podobně jako v roce 2018, snižovala již jen nepatrně. Ve 2. čtvrtletí sestoupila u mužů na 1,7 %, u žen na 2,5 %.

<sup>49</sup> Podle údajů podnikové statistiky počet zaměstnanců v průmyslu v 1. pololetí dokonce meziročně mírně klesl (o 0,3 %). V tomto pojetí ale nejsou do průmyslu zařazeni agenturní pracovníci a není ani zohledněn vliv šedé ekonomiky.

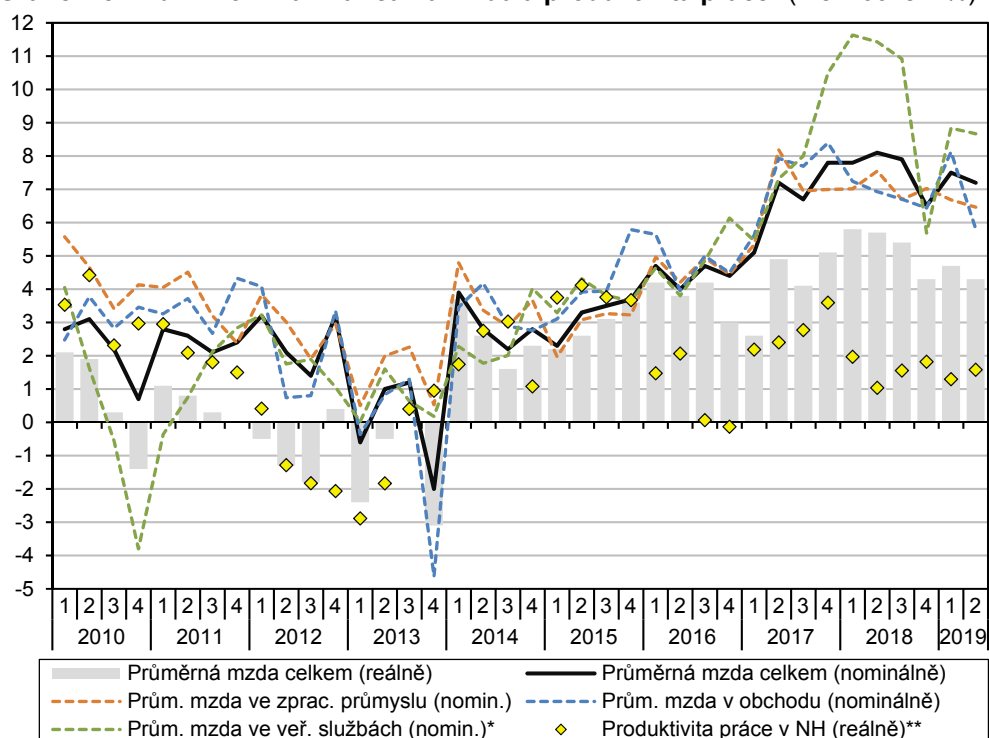
<sup>50</sup> Jde o osoby nepracující, aktivně práci nehledající (tudíž nesplňující podmínku pro zařazení mezi nezaměstnané), ale vyjadřující ochotu pracovat (bez ohledu na schopnost rychle do nového zaměstnání nastoupit). Ve 2. čtvrtletí 2019 jich bylo 105 tis., bezmála o polovinu méně než v letech 2010 a 2011, kdy byl trh práce zasažen důsledky hospodářské recese.

<sup>51</sup> Mezi státy, které vstoupily do EU po roce 2000, dosahovaly vyšší míry zaměstnanosti jen ženy v pobaltských státech (70 až 72 %), především vlivem vyššího zákonného důchodového věku.





**Graf č. 15 Prům. nominální a reálná mzda a produktivita práce\* (meziročně v %)**



\* Zahnuje odvětví: Veřejná správa, obrana, soc. zabezpečení; Vzdělávání; Zdravotní a soc. péče; Kulturní, zábav. a rekreač. čin.  
 \*\*Podíl sezonně neочиštěného HDP a zaměstnanosti (v pojetí národních účtů).  
 Zdroj: ČSÚ (národní účty)

Faktory podporující svižný růst průměrných mezd zatím v tuzemské ekonomice převažovaly.

I přes zrychlený „dovoz“ pracovníků ze zahraničí čelili tuzemští zaměstnavatelé při obsazování míst stále značným problémům. Zejména u méně kvalifikovaných pracovníků se patrně také projevovala větší fluktuace, což je dáno i tím, že tyto pozice obsadili lidé na tuzemském pracovním trhu málo etablovaní (cizinci, dlouhodobě nezaměstnaní). Tyto vlivy spolu s opakovaným navyšováním minimální mzdy přispívaly k vysoké mzdové dynamice. Prostor pro její udržení se ale stále snižoval vlivem klesající ziskovosti podniků umocněné zhoršeným hospodářským vývojem v klíčových exportních destinacích.

Tempo růstu průměrných nominálních mezd ve srovnání s 1. pololetím 2018 letos mírně zvolnilo, zejména vlivem zpracovatelského průmyslu a veřejných služeb.

Ve 2. čtvrtletí 2019 vzrostla (dle podnikových statistik) průměrná hrubá nominální měsíční mzda zaměstnance meziročně o 7,2 % a vystoupala těsně nad 34 tis. korun. Za celé pololetí dosáhl růst 7,3 % (ve stejném období roku 2018 činil 8,0 %). Nejvíce vzrostly mzdy v odvětví kulturních, zábavních a rekreačních činností (12,0 %), růst se ale soustředil v segmentu mimo oblast veřejných služeb. V rámci nich rostly nejvíce výtěžky ve vzdělávání (o téměř 10,6 %), i tak ale jejich průměrná měsíční výše za úrovní národního hospodářství stále mírně zaostávala. Svižně rostly rovněž mzdy v administrativních a podpůrných činnostech (+8,7 %), jejich úroveň byla ale oproti celé ekonomice o třetinu nižší. Po čtyřech letech podprůměrného růstu se výrazně zvýšilo mzdové tempo v peněžnictví a pojišťovnictví (+8,1 %). Projevil se zde nejen vliv mimořádných odměn vázaných na velmi dobré hospodářské výsledky roku 2018, ale také silný tlak na produktivitu práce, jenž vyústil ve snížení evidenčního počtu zaměstnanců (o 1,9 %). To platilo i o zpracovatelském průmyslu (-0,4 %), objem vyplacených mezd byl zde třetí nejnižší (+6,2 %) mezi devatenácti hlavními odvětvími (po odvětvích primárního sektoru). Relativně slabším tempem rostly průměrné mzdy i v rozvíjejících se odvětvích s dosud podprůměrnou mzdovou úrovní – v obchodu (+6,9 %) i stavebnictví (+6,8 %).

Mzdové tempo ve finančnictví výrazně zrychlilo.

Růst kupní síly mezd meziročně mírně zvolnil, přesto zůstal vysoký.

Medián mezd vzrostl v 1. pololetí meziročně o 7,2 % a poprvé od 1. pololetí 2015 za tempem průměrné mzdy zaostal. Byť mírně vztlínající inflace letos „ukrojila“ z růstu výtěžků celé dvě pětiny, reálná hodnota průměrných mezd byla meziročně o 4,4 % vyšší. V rámci 1. pololetí šlo o třetí nejsilnější tempo za posledních šestnáct let (po letech 2007 a 2018).





## 7. Měnové podmínky

Ve 2. čtvrtletí došlo k dalšímu zvýšení měnověpolitických sazeb.

Zatímco v 1. čtvrtletí roku 2019 se nastavení základních měnověpolitických sazeb neměnilo, v květnu bylo rozhodnuto o zvýšení dvoutýdenní repo sazby z 1,75 % na 2,00 %. Rostly také diskontní (na 1,00 %) a lombardní sazba (3,00 %). Dále se tedy zvyšoval rozdíl mezi sazbami v ČR a eurozóně (ECB nezměnila sazby od března 2016 a repo sazba je nulová). Směnný kurz koruny vůči euru byl během celého pololetí v porovnání s dolarem či librou poměrně stabilní (pohyboval se v koridoru mezi 25,40 a 25,90 korunami za euro<sup>52</sup>). Od dubna do května 2019 pak kurz mírně oslaboval (maximální hodnota 25,86 CZK/EUR 29. května). Následně se trend obrátil a do 27. června koruna posílila až na úroveň 25,44 CZK/EUR. Kurz koruny vůči dolaru od ledna do května oslaboval až na 23,15 CZK/USD k 31. květnu. V průběhu června ale koruna posílila a pololetí ukončila na hodnotě 22,36 korun za dolar.

Úročení vládních dluhopisů klesalo.

Na růst měnověpolitických sazeb přirozeně zareagovaly také mezibankovní úrokové sazby. Tříměsíční sazba PRIBOR se zvýšila během 2. čtvrtletí o 0,14 p. b. na 2,17 %. Naopak klesaly výnosy dluhopisů, a to u všech typů splatnosti. Krátkodobé vládní dluhopisy (2 roky) byly k 30. 6. úročeny 1,52 %, o 0,19 p. b. méně než na konci března. U střednědobých dluhopisů (5 let) byl pokles výraznější – o 0,27 p. b. na 1,43 %. Výnos na dlouhodobých dluhopisech se snížil o 0,24 p. b. na 1,58 %. Klesající trend měly i dluhopisy eurozóny – ty krátkodobé mířily hlouběji pod nulovou hranici (–0,34 % k 30. 6.).

Pokračoval růst úrokových sazeb na vkladech s dohodnutou splatností.

Vývoj úrokových sazeb na klientských účtech se neodchýlil od trendů nastavených v posledním roce. Prakticky nezměněny zůstaly úroky na běžných účtech domácností (0,05 % k 30. 6.). Naopak i ve 2. čtvrtletí mírně narostlo úročení vkladů s dohodnutou splatností (o 0,08 p. b. na 1,54 % k 30. 6.). Rostly výhradně sazby na účtech s dohodnutou splatností do 1 roku včetně, ostatní splatnosti zaznamenaly ve 2. kvartálu pokles. Jiným směrem se vydaly úrokové sazby na běžných účtech nefinančních podniků. Ty rostly pět čtvrtletí v řadě a k 30. 6. dosahovaly průměrně 0,22 %. Nefinančním podnikům se zvýšilo rovněž úročení na vkladech s dohodnutou splatností (během 2. čtvrtletí o 0,28 p. b. na 1,63 %) i s výpovědní lhůtou (o 0,1 p. b. na 1,35 %).

Ve 2. čtvrtletí se výrazně meziročně zvýšil objem vkladů, zejména kvůli nárůstu vkladů vládních institucí.

Celkový objem vkladů se ve 2. čtvrtletí meziročně zvýšil o 514,4 mld. korun. To je nejvíce od 3. kvartálu 2017. Rostly vklady rezidentů, naopak nerezidenti své vklady stahovali – meziročně jejich objem ve 2. čtvrtletí klesl o 8,2 mld. korun (celkem během 1. pololetí klesly vklady nerezidentů meziročně o 40,6 mld.). Rostly vklady všech sektorů, k výraznému meziročnímu zrychlení dynamiky ale nejvíce přispěly vládní instituce. Ty mezi koncem roku 2018 a 30. červnem 2019 zdvojnásobily objem svých vkladů na 630,8 mld. korun. Podle časového hlediska ve 2. čtvrtletí zrychloval meziroční růst objemu termínovaných vkladů, ačkoli část z 35,4% navýšení připadá i na metodické změny<sup>53</sup>. Těžiště růstu leželo zejména v krátkodobých termínovaných vkladech, což koresponduje i s vývojem úrokových sazeb.

Úročení úvěrů domácnostem opět kleslo.

Po krátkém období růstu ve 2. až 4. čtvrtletí loňského roku průměrné úročení úvěrů na spotřebu domácností v 1. pololetí klesalo. V 1. čtvrtletí kleslo úročení mezičtvrtletně o 0,23 p. b. na 8,4 % a do 30. 6. ještě na 8,37 %. Podmínky úvěrů na nákup bytové nemovitosti se ve 2. čtvrtletí pro domácnosti rovněž mírně zvýhodnily, průměrné úročení kleslo o 0,1 p. b. na 2,87 %. Zlevňovaly zejména úvěry se střednědobou fixací – nad 1 rok do 5 let včetně o 0,08 p. b. a nad 5 let do 10 let

<sup>52</sup> Není-li uvedeno jinak, je zdrojem údajů v této kapitole databáze ARAD České národní banky.

<sup>53</sup> Podle komentáře ČNB v lednu 2019 došlo v bankovní statistice oproti prosinci 2018 k poklesu kreditních zůstatků na běžných účtech, zejména v sektoru domácností. Tento výkyv byl způsoben jednorázovým překlasifikováním ze strany vykazujících subjektů do úsporných vkladů na požádání.

včetně o 0,13 p. b. Podobný vývoj bylo možné pozorovat také u úrokových sazeb na úvěrech pro nefinanční podniky. Ty v loňském roce rostly a dosáhly maxima k 31. 3. 2019. Ve 2. čtvrtletí ale průměrné úročení úvěrů nefinančním podnikům opět pokleslo, zejména pod vlivem velkých úvěrů (nad 30 milionů korun). Průměrná úroková sazba na nich během 2. čtvrtletí klesla o 0,12 p. b. na 3,11 %. Nepatrný pokles byl zaznamenán i v případě úvěrů do 7,5 milionu korun. U ostatních kategorií naopak úročení rostlo.

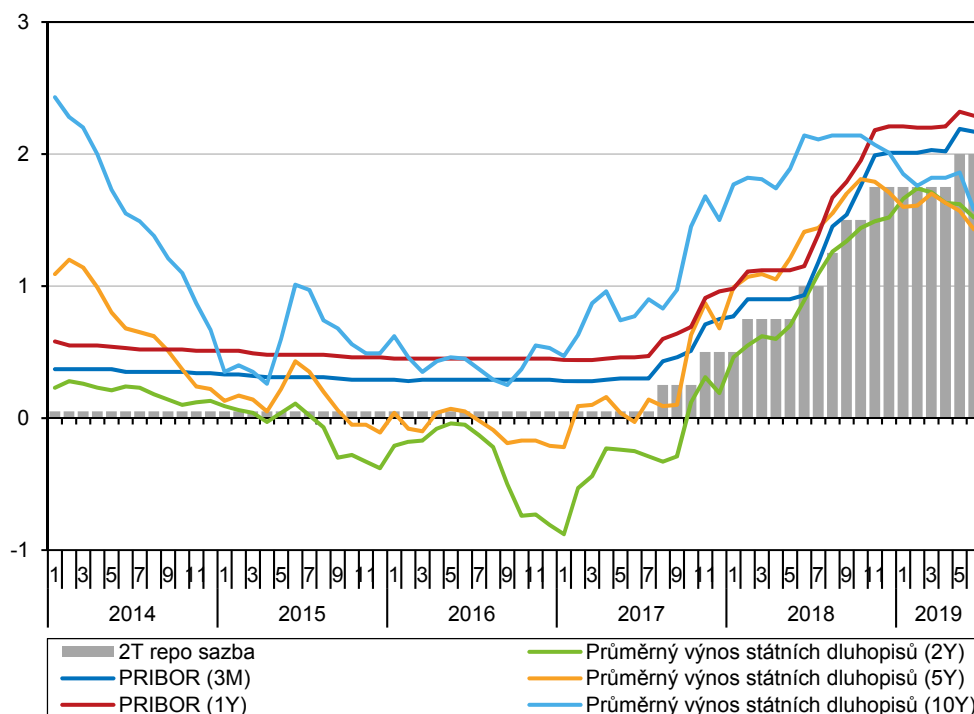
Zpomalil růst objemu poskytnutých spotřebitelských úvěrů.

Meziroční růst celkového objemu úvěrů poskytnutých domácnostem ve 2. čtvrtletí zpomalil na 6,7 % (pod 7 % se tempo dostalo poprvé od 3. čtvrtletí 2016). Zpomalil růst objemu poskytnutých spotřebitelských úvěrů (na 7,7 %) i úvěrů na bydlení (7,5 %, pod 8 % poprvé od 1. čtvrtletí 2016). Vývoj samotných hypotečních úvěrů je zkrácen překlasifikováním části spotřebních úvěrů na bydlení na hypoteční úvěry<sup>54</sup>. Meziroční růst objemu hypotečních úvěrů tedy podle statistik ČNB ve 2. čtvrtletí dosáhl 10,3 %, pokud ale odečteme přibližně 20 mld., které se 1. ledna přesunuly mezi jednotlivými druhy úvěrů, docházíme přibližně k hodnotě 8,5 %, méně než v loňském roce. Ve 2. čtvrtletí bylo uzavřeno 40,7 tisíce hypotečních smluv, meziročně o 10,7 tisíce méně.

Výrazně kleslo tempo růstu objemu úvěrů nefinančním podnikům.

Objem úvěrů poskytnutých nefinančním podnikům (v korunách i cizí měně) ve 2. čtvrtletí celkově meziročně vzrostl o 3,5 %. Dynamičtěji se opět vyvíjel objem úvěrů v cizí měně, který se zvýšil o 6,6 %. V porovnání s předchozím čtvrtletím však došlo k výrazné redukci pozorovaného růstu (všechny úvěry v 1. čtvrtletí rostly o 6,2 %, v cizí měně o 14,5 %). Objem úvěrů denominovaných v korunách vzrostl o 2,2 %. Zpomalení růstu poskytnutých úvěrů se nevyhnulo zpracovatelskému průmyslu (z 6,4 % v 1. kvartálu na 1,7 % ve 2. čtvrtletí), stavebnictví (z 13,7 % na 7,6 %) nebo velkoobchodu a maloobchodu, opravám a údržbě motorových vozidel (ze 4,6 % na 1,4 %). Silné tempo si udržely informační a komunikační činnosti (13,7 %).

Graf č. 16 Tržní úrokové sazby (v %)



Zdroj: ČNB

<sup>54</sup> V důsledku úpravy definice hypotečního úvěru podle novelizovaného zákona č. 190/2004 Sb., o dluhopisech, s účinností od 4. 1. 2019.



## 8. Státní rozpočet

Hospodaření státního rozpočtu skončilo v 1. pololetí schodkem, jenž se meziročně prohloubil. V pozadí stál svižný růst běžných i kapitálových výdajů, jakož i mírně zvolnění růstu ekonomiky.

Státní rozpočet (SR)<sup>55</sup> hospodařil v 1. pololetí 2019 se schodkem ve výši 20,7 mld. korun. Rozpočtové saldo se meziročně zhoršilo potřeží v řadě a podobně jako v loňském roce se tak ocitlo v deficitu. Zatímco celkové příjmy SR meziročně posílily o 8,1 % a výdaje o 10,2 %, jejich tempa citelně převyšovala celoroční rozpočtové očekávání. Saldo SR, jež představuje dominantní položku deficitu či přebytku hospodaření sektoru vládních institucí, dosáhlo v 1. pololetí ve vztahu k nominálnímu HDP  $-0,8$  % (o rok dříve  $-0,2$  %). Hlubší deficit odrážel letošní svižný růst váhově významných běžných výdajů, jakož i zrychlení investiční aktivity. Projevilo se také mírné zpomalení výkonu ekonomiky, neboť dynamika celkových daňových příjmů (včetně pojistného) na úrovni veřejných rozpočtů zvolnila na čtyřleté minimum ( $+5,9$  %, o rok dříve  $+6,2$  %).

Na růstu celkových příjmů se projevily pozitivně výběr pojistného i vyšší daňové inkaso, negativně mírné snížení příjmů z rozpočtu EU.

Meziroční růst příjmů SR (o 55,8 mld. korun) byl téměř ze tří čtvrtin tažen vyššími daňovými příjmy (včetně pojistného). Pozitivně působily i nedaňové a kapitálové příjmy (meziročně vyšší o šestinu), neboť mírný pokles příjmů z rozpočtu EU (o desetinu, resp. 6,6 mld. korun)<sup>56</sup> byl kompenzován jednorázovým převodem 18,0 mld. korun z privatizačního účtu. K posílení všech daňových příjmů přispěl (podobně jako v roce 2018) hlavně vyšší výběr pojistného na sociální zabezpečení ( $+20,8$  mld. korun), jen mírně slabší vliv mělo celkové daňové inkaso.

Inkaso DPH během pololetí sílilo, ale za rozpočtovým očekáváním i dynamikou konečné spotřeby vlády i domácností zaostávalo.

Na váhově dominantní dani – DPH – získal SR v 1. pololetí meziročně o 3,0 % více, a přestože růstové tempo v průběhu roku sílilo<sup>57</sup>, stále za rozpočtovým očekáváním zaostávalo. Tempo výběru DPH klesalo již třetím rokem v řadě a letos zatím nedosahovalo ani dynamiky růstu výdajů na konečnou spotřebu domácností (5,7 %) či vládních institucí (8,5 %)<sup>58</sup>. Inkaso všech spotřebních daní vzrostlo o 3,9 % zásluhou vyššího výběru všech hlavních druhů daně. Ten u objemově nejvýznamnější daně z minerálních olejů posílil o 2,3 %<sup>59</sup> a díky vyšší dynamice v samotném 2. čtvrtletí se tak držel na úrovni rozpočtových očekávání. Vyšším tempem rostlo inkaso daně z tabákových výrobků navzdory tomu, že letos (poprvé od roku 2011) nedošlo ke zvyšování sazeb. Její výběr však bývá během roku kolísavý, zejména z důvodu častých předzásobení.

Růst daně z příjmů fyzických osob ze závislé činnosti již nezrychloval, jeho tempo přesto převyšovalo úroveň z vrcholu konjunktury minulé dekády.

K růstu celostátního výběru přímých daní přispěla nadále nejvíce daň z příjmů fyzických osob ze závislé činnosti, jež meziročně posílila o 13,3 %, mírně pod úrovní rozpočtového očekávání. Přestože tempo růstu inkasa na rozdíl od let 2016 až 2018 již nesílilo, stále převyšovalo dynamiku z konjunkturního období minulé dekády. Zasloužil se o to i rekordní počet pracujících osob a dále též svižný růst průměrných výdělků, především ve službách. Dvojciferný růst převyšující rozpočtové očekávání zaznamenala i daň z kapitálových výnosů. Posílilo i inkaso daně z příjmů fyzických osob z příznání související zejména s objemem tržeb plynoucích z drobného podnikání. Projevoval se zde nadále svižný růst tuzemské poptávky, opačným směrem působilo rozšíření daňových úlev a zvýhodnění (např. na děti). Celostátní inkaso korporátní daně vzrostlo o 6,3 % a odráželo klesající ziskovost podniků, hlavně vlivem sílících mzdových nákladů, ale i relativně slabší loňskou základnu této daně.

Kladná čistá pozice ČR vůči rozpočtu EU vystoupala v rámci

Přestože letos došlo ve srovnání s 1. pololetím roku 2018 k mírnému snížení příjmů SR z rozpočtu EU (vč. finančních mechanismů), tento pokles se netýkal současného programového období (2014–2020). To dokládá i čistá pozice ČR vůči rozpočtu EU. Ta

<sup>55</sup> Pokud není uvedeno jinak, vycházejí všechny údaje týkající se státního rozpočtu z dat Ministerstva financí o pokladním plnění.

<sup>56</sup> Tyto příjmy zahrnují i příjmy z tzv. finančních mechanismů (*EHP a Norské fondy, Program švýcarsko-české spolupráce*). Jejich letošní pokles byl ovlivněn nestandardně vysokou loňskou základnou – v 1. pololetí 2018 získal SR část závěrečných plateb vztahujících se k již skončenému programovému období 2007 až 2013 (ve výši 20,4 mld. korun).

<sup>57</sup> V 1. čtvrtletí 2019 objem inkasa DPH meziročně stagnoval, ve 2. čtvrtletí rostl o 5,9 %. Slabší tempo na počátku roku zčásti souviselo i s meziročně nižším objemem finanční správou zadržovaných nadměrných odpočtů. Dynamizaci výběru DPH během letošního roku stvrdily i dosud nejaktuálnější údaje – v úhrnu za prvních osm měsíců posílilo inkaso DPH meziročně o 5,2 %.

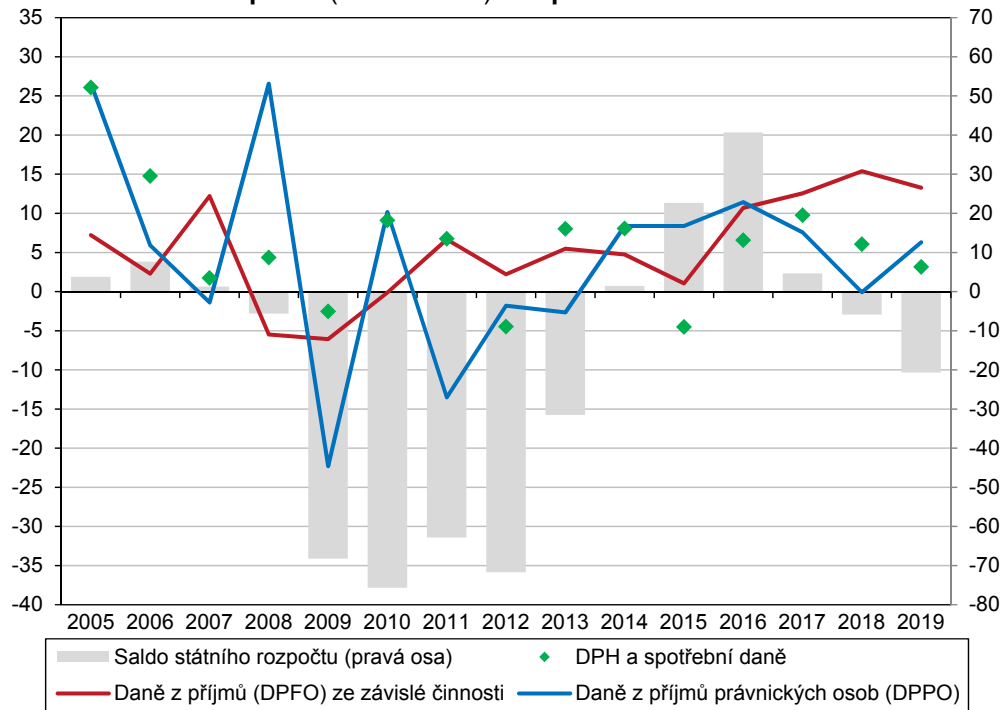
<sup>58</sup> Obě hodnoty vyjadřují meziroční tempo nominální sezónně neочиštěné spotřeby za 1. pololetí 2019.

<sup>59</sup> To koresponduje i s podrobnějšími údaji ČSÚ o naturální spotřebě ropných produktů. Během prvních pěti měsíců roku 2019 meziročně vzrostla spotřeba motorové nafty ( $+2,4$  %) i leteckého petroleje ( $+3,6$  %), pokles nastal naopak u motorového benzínu ( $-0,2$  %).

1. pololetí na tříleté maximum.

dosáhla v 1. pololetí +24,4 mld. korun a byla v tomto období nejvyšší za poslední tři roky. K posílení čisté pozice došlo letos výhradně vlivem výraznějšího nárůstu příjmů (z 32,9 na 53,9 mld. korun). Výše plateb ČR do rozpočtu EU se meziročně navýšila (o bezmála třetinu na 29,6 mld.)<sup>60</sup>. Posílení příjmů zrcadlilo rychlejší čerpání zejména u strukturálních a kohezních fondů (+17,5 mld. korun) a také v programech v oblasti rozvoje venkova.

**Graf č. 17 Celostátní inkasa vybraných daňových příjmů (meziročně v %) a saldo státního rozpočtu (v mld. korun) v 1. pololetí**



Zdroj: MF ČR

Za posílením investiční aktivity státu stálo rychlejší čerpání prostředků z rozpočtu EU.

Celkové výdaje SR vzrostly v 1. pololetí meziročně o desetinu, shodně jako ve stejném období roku 2018. K růstu letos přispěly jak běžné (+58,1 mld. korun), tak kapitálové výdaje (+12,5 mld.). Více než 70 % investic směřovalo na společné projekty ČR a EU<sup>61</sup>, jejich objem meziročně vzrostl o bezmála 10 mld. korun. Dosavadní čerpání investic bylo letos (obdobně jako loni) na konci června jen na 36 % celoročně rozpočtované částky, hlavně vlivem pomalejšího náběhu čistě národních investic (17 %). Podíl investic na všech výdajích SR se zvyšoval již druhým rokem v řadě a letos dosáhl 6,0 % (průměr za celou dekádu činil 6,6 %).

Růst běžných výdajů SR akceleroval především vlivem vyšších výdajů na důchody a na platy zaměstnancům v rozpočtové sféře.

Tempo růstu běžných výdajů SR sílilo v rámci 1. pololetí již třetím rokem v řadě. Letos vystoupalo na 8,8 %, nejvíce za posledních třináct let. Bezpečně třetinou se na tom podílely vyšší výdaje na sociální dávky (s růstem o 22 mld. korun). Významně přispěly i výdaje na platy v regionálním školství (+13,7 mld.) i na platy v ústředních orgánech státní správy vč. ozbrojených složek (+4,4 mld.) a dále pak neinvestiční transfery státním fondům i vyšší povinné odvody do rozpočtu EU. Podíl sociálních dávek na všech výdajích SR činil 39,2 % a klesal již druhým rokem v řadě. Nárůst objemu sociálních dávek byl z 86 % tažen prostředky na důchody. Jejich růstové tempo se oproti počátku loňského roku zdvojnásobilo (na 8,8 %) a zároveň dosáhlo desetiletého maxima. Při stagnaci počtu osob pobírajících důchod se plně projevil vliv zákonných úprav<sup>62</sup>. Poprvé od roku 2013 rostly výdaje na

<sup>60</sup> Za tímto vývojem stálo z velké části odlišné načasování povinných plateb ČR v rámci letošního roku, což souviselo s připravovaným odchodem Velké Británie z EU.

<sup>61</sup> Celkové výdaje (vč. běžných) na financování společných programů EU a ČR v 1. pololetí činily 65,8 mld. korun, meziročně o 15,2 mld. korun více.

<sup>62</sup> Jednalo se o zvýšení základní výměry důchodu z 9 % na 10 % průměrné mzdy, procentní výměry důchodů o 3,4 % a dále o zvýšení o 1 000 korun u příjemců důchodů, kteří dosáhnou věku 85 let. Dále je ve valorizačním mechanismu od roku 2018 plně reflektován vliv růstu spotřebitelských cen (ev. růstu životních nákladů důchodců) a je zohledněna i polovina růstu reálných mezd v ekonomice.



Saldo důchodového účtu se mírně snížilo, ale setrvalo v přebytku.

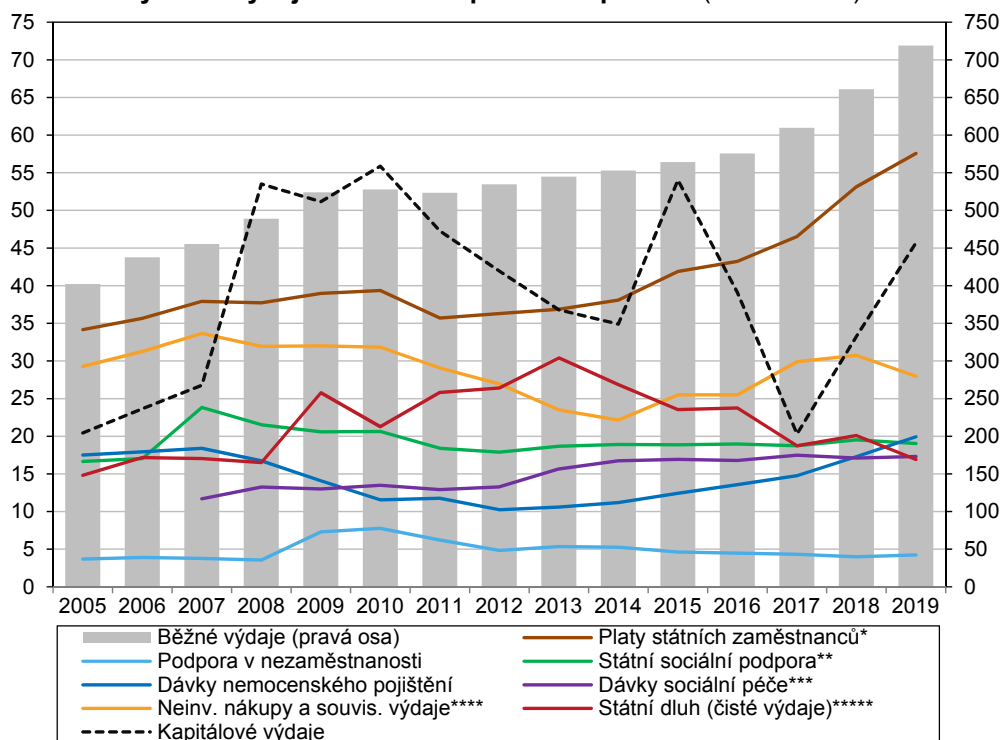
Sílící růst výdajů na nedůchodové sociální dávky byl tažen vyšším čerpáním nemocenské.

Zlepšování finanční situace domácností se projevilo v podobě nižších výdajů SR na dávky hmotné nouze i dávky státní sociální podpory.

důchody vyšším tempem než vybrané pojistné (+7,8 %)<sup>63</sup>. Saldo důchodového účtu<sup>64</sup> se tak mírně zhoršilo, přesto zůstalo již druhým rokem v řadě kladné (+7,7 mld. korun).

Výdaje na ostatní sociální dávky (mimo důchody) dosáhly v 1. pololetí 64,9 mld. korun, meziročně posílily o 4,8 %. Jejich růstové tempo se zvyšovalo již čtvrtým rokem v řadě. Tento vývoj byl výrazně ovlivněn dávkami nemocenského pojištění, jejichž čerpání se letos navýšilo o 15,3 %<sup>65</sup> a za posledních sedm let se téměř zdvojnásobilo. Poprvé po roce 2008 se tak staly váhově nejvýznamnější skupinou sociálních dávek, když v této roli vystřídaly dávky státní sociální podpory (SSP). Jejich čerpání se letos naopak snížilo o 2,5 %, nejvíce za posledních sedm let. Z dílčích dávek SSP posílila jen podpora pěstounské péče. Klesly jak veškeré příjmově testované dávky (například přídatky na děti), tak i váhově dominantní rodičovské příspěvky (-0,8 %). Příznivější finanční situaci domácností podtrhoval i pokles výdajů na dávky hmotné nouze (meziročně o 21 %, za pět let o 60 %). Po pěti letech se naopak zastavila redukce výdajů na podporu v nezaměstnanosti, mj. i vlivem vysokého podílu její frikční složky a růstu výše průměrné měsíční dávky (odvozené od předchozích pracovních výdělků uchazeče o práci)<sup>66</sup>.

**Graf č. 18 Vybrané výdaje státního rozpočtu v 1. pololetí (v mld. korun)**



\*Pokrývají výdaje na platy v ústředních orgánech státní správy. Nezahrnují např. mzdové výdaje na regionální školství.  
 \*\*Zahrnuje i dávky pěstounské péče. \*\*\*Zahrnují dávky pomoci v hmotné nouzi, dávky osobám se zdravotním postižením, příspěvek na péči dle zákona o sociálních službách. \*\*\*\* Obsahují zejména výdaje na nákup služeb, materiálu, energií či ostatních služeb (např. výdaje na opravy a udržování). \*\*\*\*\*Odpovídá saldu rozpočtové kapitoly Státní dluh.  
 Zdroj: MF ČR, MPSV

Výše státního dluhu zůstala stabilizovaná. Výpůjční potřeba byla realizována emisí

Státní dluh dosáhl na konci června 2019 výše 1 712,6 mld. korun. Meziročně se téměř nezměnil, oproti předchozímu čtvrtletí mírně klesl (o 1,1 %). Stát svou výpůjční potřebu nadále realizoval výhradně na domácím trhu. Korunová hodnota zahraničního dluhu se tak

<sup>63</sup> Tempo meziročního růstu vybraného pojistného na důchody letos poprvé po pěti předchozích letech zvolnilo. V 1. pololetí 2018 dosahovalo rekordních 10,7 %. Tento vývoj korespondoval s mírným zpomalením růstu zaměstnanosti v ekonomice i s pravděpodobným dosažením vrcholu dynamiky průměrných mezd v loňském roce.

<sup>64</sup> Je vyjádřeno jako rozdíl mezi příjmy a výdaji na důchody ze SR. Nejsou zahrnuty výdaje na správu systému důchodového pojištění (ty za celý rok 2018 dosáhly dle údajů MF výše 6,4 mld. korun).

<sup>65</sup> Stál za tím pokračující růst dočasné pracovní neschopnosti (dle údajů MPSV vzrostl v 1. pololetí počet proplacených dnů nemocenské o 6,7 %). Zvyšoval se i denní vyměřovací základ této dávky (odvozené mj. od výše předchozích výdělků). Růst objemu vyplacených nemocenských dávek byl ovlivněn i vyšším čerpáním peněžité pomoci v mateřství (+7,5 %).

<sup>66</sup> Na konci června 2019 mělo nárok na pobírání podpory v nezaměstnanosti 34,7 % všech registrovaných uchazečů o práci, o rok dříve 29,7 %. V červnu 2019 činila průměrná měsíční výše dávky 8 011 korun, ve stejné době loňského roku 7 382 korun.



<p>středně- a dlouhodobých dluhopisů na domácím trhu.</p>	<p>meziročně snížila (o 38,6 mld.) a podíl vnějšího dluhu na celkové zadluženosti činil 12,6 %, což bylo nejméně od konce roku 2004. Stát emitoval během 1. pololetí středně- a dlouhodobé dluhopisy ve výši 200,6 mld. korun, více než tři pětiny z nich měly splatnost nad 10 let. Stát využíval příznivé podmínky na domácím finančním trhu (výnos státních dluhopisů na delším konci výnosové křivky se dostal na nejnižší úroveň od konce roku 2017). Mezi držiteli korunových dluhopisů převažovali nerezidenti (42,3 %), jejich zastoupení od počátku roku 2018 mírně rostlo. Pokračoval trend snižování čistých výdajů na obsluhu státního dluhu. Ty za 1. pololetí činily 16,9 mld. korun a meziročně se snížily bezmála o šestinu, za posledních šest let téměř o polovinu.</p>
<p>Pokračoval trend poklesu čistých výdajů na státní dluh.</p>	
<p>Míra zadlužení sektoru vládních institucí meziročně klesla. Saldo hospodaření bylo prakticky vyrovnané, přebytku dosahovaly místní vládní instituce.</p>	<p>Konsolidovaný dluh celého sektoru vládních institucí<sup>67</sup> dosahoval dle dat ČSÚ na konci 1. čtvrtletí 2019 výše 1 837 mld. korun a mezikvartálně se zvýšil (+102 mld. korun). Míra zadlužení činila 34,0 % HDP, meziročně poklesla o 1,8 p. b., a to výhradně vlivem svižného růstu nominálního HDP. V 1. čtvrtletí docílil sektor vládních institucí v ČR velmi mírného schodku hospodaření ve výši 2,3 mld. korun<sup>68</sup>, téměř vyrovnané saldo hospodaření přitom vykazoval i ve stejném období loňského roku. Saldo hospodaření ústředních vládních institucí se meziročně zhoršilo o 9,6 mld. korun a docílilo schodku 26,1 mld., zatímco místní vládní instituce hospodařily s přebytkem 20,4 mld. korun (meziročně o 6,0 mld. vyšším). Hospodaření fondů sociálního zabezpečení (zdravotních pojišťoven) se meziročně nezměnilo a dosáhlo přebytku 3,4 mld. korun.</p>
<p>Česko dále drželo pozici čtvrté relativně nejméně zadlužené ekonomiky EU.</p>	<p>Česko drželo na konci 1. čtvrtletí 2019 pozici čtvrtého relativně nejméně zadluženého státu EU. Výrazně příznivější pozice vykazaly přitom jen malé ekonomiky Estonska (8,1 %) a Lucemburska (21,3 %). Podobné úrovně zadlužení jako ČR dosahovalo dalších pět států. Zadluženost celé Unie činila 80,7 % HDP a poprvé od počátku roku 2017 se mezikvartálně nesnížila. Malý pozitivní posun na úrovni celé Unie je výsledkem přetrvávající vysoké zadluženosti drtivé většiny významných ekonomik EU (vyjma Německa). Meziročně se mírně zvýšila zadluženost v pěti zemích EU, mj. v Itálii (na 134,0 %), Francii (99,7 %) a Řecku (181,9 %). Maastrichtské kritérium zadluženosti na úrovni 60 % HDP splňovala na počátku roku pouze necelá polovina členů eurozóny, z větších ekonomik jen Nizozemsko. Přetrvávající hospodářský růst v Unii se pozitivněji projevil na saldu hospodaření sektoru vládních institucí. To dosáhlo (po očištění o sezónnost a kalendářní vlivy) v 1. čtvrtletí jen mělkého deficitu (0,6 % HDP) a již druhým rokem v řadě se pohybovalo na úrovni konjunkturního vrcholu let 2007 až 2008. Přebytek vykazalo letos dvanáct unijních členů, deficit převyšující 3 % HDP pět – podobně jako v 1. loňském čtvrtletí šlo o Itálii, Francii, Belgii a Rumunsko, k nim letos přibylo rovněž Řecko.</p>
<p>Snižování míry zadlužení v Unii probíhá jen velmi pozvolna, a to navzdory přetrvávajícímu ekonomickému růstu i citelnější redukci schodku hospodaření.</p>	

<sup>67</sup> Předběžné údaje o dluhu a deficitu sektoru vládních institucí za 2. čtvrtletí 2019 zveřejní ČSÚ 2. října 2019, Eurostat pak 22. října 2019.

<sup>68</sup> Saldo hospodaření vládních institucí po očištění o sezónní a kalendářní vlivy skončilo ale za 1. čtvrtletí v přebytku 15,7 mld. korun, který představoval 1,1 % HDP. Oproti 4. čtvrtletí loňského roku vzrostl očištěný přebytek o 4,2 mld. korun.

