

VÝVOJ EKONOMIKY ČESKÉ REPUBLIKY

rok 2019

souhrnná data o České republice

Praha, 15. 4. 2020

Kód publikace: 320193-19

Č. j.: CSU-005036/2020-11

Pořadové číslo v roce: 4

Zpracoval: odbor Kancelář předsedy, oddělení svodných analýz

Ředitel odboru: Egor Sidorov, Ph.D.

Kontaktní osoba: Karolína Zábojníková, e-mail: karolina.zabojnikova@czso.cz

Zajímají vás nejnovější údaje o inflaci, HDP, obyvatelstvu, průměrných mzdách a mnohé další? Najdete je na stránkách ČSÚ na internetu: www.czso.cz

KONTAKTY V ÚSTŘEDÍ

Český statistický úřad | Na padesátém 81, 100 82 Praha 10, tel.: 274 051 111 | www.czso.cz

Oddělení informačních služeb | tel.: 274 052 304, 274 052 451 | e-mail: infoservis@czso.cz

Prodejna publikací ČSÚ | tel.: 274 052 361 | e-mail: prodejna@czso.cz

Evropská data (ESDS), mezinárodní srovnání | tel.: 274 052 347 | e-mail: esds@czso.cz

Ústřední statistická knihovna | tel.: 274 052 361 | e-mail: knihovna@czso.cz

INFORMAČNÍ SLUŽBY V REGIONECH

Hl. m. Praha | Na padesátém 81, 100 82 Praha 10, tel.: 274 052 673, 274 054 223
e-mail: infoservispraha@czso.cz | www.praha.czso.cz

Středočeský kraj | Na padesátém 81, 100 82 Praha 10, tel.: 274 054 175
e-mail: infoservisstc@czso.cz | www.stredocesky.czso.cz

České Budějovice | Žižkova 1, 370 77 České Budějovice, tel.: 386 718 440
e-mail: infoserviscb@czso.cz | www.cbudejovice.czso.cz

Plzeň | Slovanská alej 36, 326 64 Plzeň, tel.: 377 612 108, 377 612 145
e-mail: infoservisplzen@czso.cz | www.plzen.czso.cz

Karlovy Vary | Závodní 360/94, 360 06 Karlovy Vary, tel.: 353 114 529, 353 114 525
e-mail: infoserviskv@czso.cz | www.kvary.czso.cz

Ústí nad Labem | Špálova 2684, 400 11 Ústí nad Labem, tel.: 472 706 176, 472 706 121
e-mail: infoservisul@czso.cz | www.ustinadlabem.czso.cz

Liberec | nám. Dr. Edvarda Beneše 585/26, 460 01 Liberec 1, tel.: 485 238 811
e-mail: infoservislb@czso.cz | www.liberec.czso.cz

Hradec Králové | Myslivečkova 914, 500 03 Hradec Králové 3, tel.: 495 762 322, 495 762 317
e-mail: infoservishk@czso.cz | www.hradeckralove.czso.cz

Pardubice | V Ráji 872, 531 53 Pardubice, tel.: 466 743 480, 466 743 418
e-mail: infoservispa@czso.cz | www.pardubice.czso.cz

Jihlava | Ke Skalce 30, 586 01 Jihlava, tel.: 567 109 062, 567 109 073
e-mail: infoservisvys@czso.cz | www.jihlava.czso.cz

Brno | Jezuitská 2, 601 59 Brno, tel.: 542 528 115, 542 528 200
e-mail: infoservisbrno@czso.cz | www.brno.czso.cz

Olomouc | Jeremenkova 1142/42, 772 11 Olomouc, tel.: 585 731 516, 585 731 511
e-mail: infoservisolom@czso.cz | www.olomouc.czso.cz

Zlín | tř. Tomáše Bati 1565, 761 76 Zlín, tel.: 577 004 932, 577 004 935
e-mail: infoservis-zl@czso.cz | www.zlin.czso.cz

Ostrava | Repinova 17, 702 03 Ostrava, tel.: 595 131 230, 595 131 232
e-mail: infoservis_ov@czso.cz | www.ostrava.czso.cz

Obsah

| | |
|----------------------------|----|
| 1. Shrnutí | 4 |
| 2. Souhrnná výkonnost..... | 5 |
| 3. Výkonnost odvětví | 10 |
| 4. Vnější vztahy | 17 |
| 5. Ceny | 21 |
| 6. Trh práce | 27 |
| 7. Měnové podmínky | 31 |
| 8. Státní rozpočet..... | 33 |

Zdroje dat v celé analýze: ČSÚ, MF ČR, ČNB, MPSV, ČSSZ, Eurostat, propočty ČSÚ.
Poslední informace uváděné v této publikaci pocházejí z 1. dubna 2020.

Agregované údaje za EU použité v tomto textu a spadající do referenčního období končícího rokem 2019 zahrnují všech 28 států Unie včetně Velké Británie.

1. Shrnutí

- Hrubý domácí produkt (HDP) se v roce 2019 zvýšil o 2,5 %¹. Ve 4. čtvrtletí meziroční tempo růstu HDP výrazněji zpomalilo a dostalo se na 2,0 %. Po celý rok růst HDP stabilně a silně podporovala domácí spotřeba, která se ve 4. čtvrtletí meziročně zvýšila o 2,8 %. Naopak bilance zahraničního obchodu, která růst HDP silně podpořila ve 2. a 3. čtvrtletí, v závěru roku zaznamenala propad. Ve 4. čtvrtletí došlo k oživení dynamiky investiční aktivity. Výdaje na tvorbu hrubého fixního kapitálu se meziročně zvýšily o 4,6 % a mezičtvrtletně o 4,1 %.
- Hrubá přidaná hodnota (HPH) se v roce 2019 zvýšila o 2,4 %, ve 4. čtvrtletí její meziroční tempo zvolnilo na 1,8 %. Meziroční růst HPH byl loni ze čtyř pětín tažen sektorem služeb, v němž pokračoval dynamický rozvoj informačních a komunikačních činností (7,6 %). Na oživení z roku 2018 navázalo za podpory eurofondů stavebnictví (3,4 %). Naopak oslabená zahraniční poptávka srazila HPH v průmyslu na šestileté minimum (0,7 %). Pozitivní důvěra spotřebitelů se odrazila ve svižném 4,8% růstu maloobchodních tržeb, pátém nejvyšším mezi státy EU.
- Přebytek bilance zahraničního obchodu se zbožím a službami loni dosáhl 345,7 mld. korun². Zvýšil se přebytek obchodu se zbožím, ale propad u služeb vedl k tomu, že bilance zahraničního obchodu loni příliš nepřispěla k celkovému růstu HDP. Příznivý vývoj ve 2. a 3. kvartálu totiž efektivně vynuloval propad v závěru roku. K růstu přebytku obchodu se zbožím přispěla zejména motorová vozidla, kde se kladné saldo zvýšilo. Pozitivně ovlivnilo výsledné saldo i zlepšení existujícího deficitu obchodu s ropou a zemním plynem.
- Cenová hladina podle deflátoru HDP v roce 2019 vzrostla o 3,5 %, zejména pod vlivem cen spotřebních statků. Index spotřebitelských cen se loni zvýšil o 2,8 %, nejvíce za posledních sedm let. Nejvíce k tomu přispěly ceny bydlení a energií, následované potravinami a nealkoholickými nápoji. Ve 4. čtvrtletí meziroční přírůstek spotřebitelských cen činil 3,0 %. Silná zůstala dynamika v případě cen bydlení a energií (5,0 %), ale zrychlil i růst cen potravin (4,3 %). Vývoj v Česku byl v protikladu s průměrným růstem spotřebitelských cen v EU, který se ve 2. pololetí ustálil na mírných 1,3 %. Meziroční růst cen výrobců v průběhu roku zpomaloval a ve 4. čtvrtletí navýšení dosáhlo 1,3 %.
- Meziroční růst celkové zaměstnanosti³ v roce 2019 dosáhl 0,7 %, ve 4. čtvrtletí ale zejména vlivem exportních oborů již jen stagnoval. V některých odvětvích nedostatek pracovní síly stále představoval významnou bariéru růstu (zejména ve stavebnictví). Obecná míra nezaměstnanosti doznala během loňského roku jen minimálních změn. V prosinci 2019 čítala 1,8 % u mužů a 2,3 % u žen. Průměrná hrubá nominální měsíční mzda loni vzrostla o 7,1 % (na 34 125 korun). Šlo o druhé nejvyšší meziroční tempo za posledních jedenáct let. Relativně nejvíce vzrostly, již druhým rokem v řadě, průměrné výdělky ve vzdělávání.
- Nastavení základních měnověpolitických sazeb se loni změnilo jen jednou, a to při květnovém zvýšení. Od ledna do září rostly průměrné úrokové sazby na vkladech s dohodnutou splatností pro domácnosti, ve 4. čtvrtletí ale došlo k mírnému poklesu. Domácnostem však klesaly náklady na úvěry – spotřebitelské i úvěry na bydlení. Růst objemu úvěrů na bydlení ale od začátku roku zpomaloval.
- Deficit státního rozpočtu (SR) za rok 2019 činil 28,5 mld. korun. Za prohloubením salda oproti roku 2018 stály loni především svižný růst běžných i investičních výdajů a dále i mírné zpomalení dynamiky výběru některých váhově významných daní vlivem zvolnění hospodářského růstu. Na meziročním růstu příjmů SR o 8,5 % se loni projevil silnější příliv prostředků z rozpočtu EU, plánovaný jednorázový převod z privatizačního účtu i vyšší příjmy z prodeje emisních povolenek. Třetinou přispěl k vyšším celkovým příjmům i výběr pojistného na sociální zabezpečení, jen nepatrně menší roli měly daňové příjmy. Běžné výdaje SR posílily loni meziročně o desetinu, zejména kvůli vyšším výdajům na sociální dávky i růstu výdajů na regionální školství a platů na úrovni organizačních složek státu. Saldo hospodaření sektoru vládních institucí zůstalo čtvrtým rokem v řadě kladné, výše přebytku se ale loni ztenčila na 0,3 % HDP. Míra zadlužení dosahovala na konci roku 2019 úrovně 30,8 % HDP, meziročně klesla o 1,8 p. b.

¹ Data o HDP, hrubé přidané hodnotě a jejich složkách jsou vyjádřena ve stálých cenách a v očištění o sezónní a kalendářní vlivy.

² V pojetí národních účtů.

³ Údaje o zaměstnanosti jsou uvedeny v pojetí národních účtů a očištěny o sezónní vlivy.

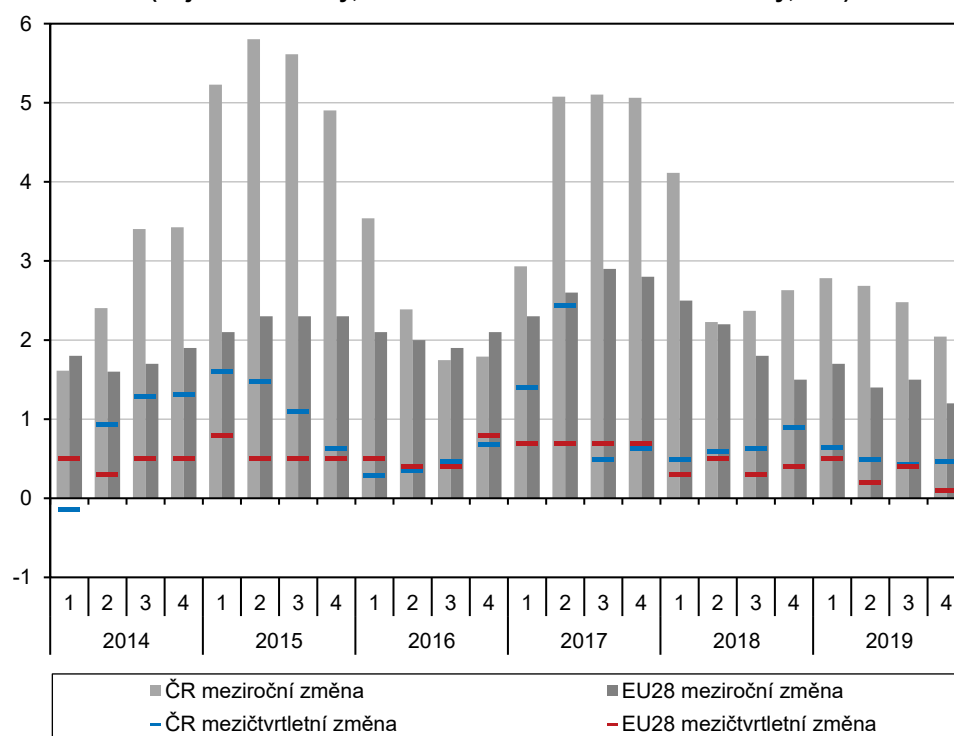


2. Souhrnná výkonnost

Hrubý domácí produkt se v roce 2019 zvýšil o 2,5 %. V závěru roku meziroční dynamika výrazněji zpomalila.

Meziroční růst hrubého domácího produktu (HDP) měl od počátku roku sestupnou tendenci, v 1. až 3. čtvrtletí se ale držel kolem hranice 2,5 % (2,8 %, 2,7 % a 2,5 % v 1., 2. a 3. kvartálu)⁴. Závěr roku přinesl silnější pokles tempa, a meziroční přírůstek HDP tak ve 4. čtvrtletí činil 2,0 % (nejméně od 4. čtvrtletí 2016). Mezičtvrtletní přírůstky v průběhu 1. až 3. čtvrtletí oslabovaly (0,6 %, 0,5 % a 0,4 % v jednotlivých kvartálech), ale ve 4. čtvrtletí HDP vzrostl o 0,5 %. Za celý rok 2019 se HDP reálně zvýšil o 2,5 %. Po celý rok byla klíčovým hybatelem hospodářského růstu domácí spotřeba. Ta k celoročnímu přírůstku HDP přispěla 1,8 p. b.⁵ Výrazně slabší byl vliv tvorby hrubého kapitálu (0,6 p. b.) a bilance zahraničního obchodu (0,1 p. b.). V samotném 4. čtvrtletí na meziroční růst HDP mimořádně silně působila tvorba hrubého kapitálu (2,3 p. b.), doplněná vlivem výdajů na spotřebu (1,7 p. b.). Silně negativní ale byl příspěvek bilance zahraničního obchodu (-1,9 p. b.). Jde o nejhorší příspěvek bilance od 2. čtvrtletí 2009.

Graf č. 1 HDP (objemové indexy, očištěno o sezónní a kalendářní vlivy, v %)



Zdroj: ČSÚ, Eurostat

Hospodářský růst loni zvolnil napříč celou EU.

Hrubý domácí produkt v Evropské unii se loni reálně zvýšil o 1,5 %. To je nejméně od roku 2013. Mírný zůstal růst spotřeby (1,6 %), poklesla dynamika výdajů na hrubý kapitál (2,6 %) a snížil se přebytek bilance zahraničního obchodu. Dynamika HDP oproti roku 2018 zpomalila ve většině zemí EU. Nejvíce se loni zvýšil HDP v Irsku (5,5 %), Maďarsku (4,9 %) a na Maltě (4,4 %). Přírůstek byl loni kladný ve všech členských zemích, nejméně to bylo v Itálii (0,3 %), Německu (0,6 %) a ve Finsku (1,0 %). Ve 4. čtvrtletí meziroční růst HDP v EU zpomalil na 1,2 % a mezičtvrtletní přírůstek činil jen 0,1 %. Meziročního přírůstku ve 4. čtvrtletí nakonec dosáhly všechny země EU, nejvíce Irsko (6,3 %), Maďarsko (4,6 %) a Malta (4,3 %). Těsně se poklesu vyhnula Itálie (0,1 %), pod 1 % se dostal meziroční přírůstek v Německu (0,5 %), Finsku (0,6 %), Švédsku (0,8 %), Rakousku a Francii (shodně 0,9 %). Ve čtyřech zemích v závěru roku HDP mezičtvrtletně poklesl – v Řecku (-0,7 %), ve Finsku

⁴ Vývoj HDP, hrubé přidané hodnoty a jejich složek je vyjádřen prostřednictvím objemových indexů (tj. očištěn o vliv cen) a po očištění o sezónní a kalendářní vlivy. Údaje jsou platné k 31. 3. 2020.

⁵ Příspěvky ke změně HDP po vyloučení dovozu pro konečné užití.

(-0,6 %), v Itálii (-0,3 %) a Francii (-0,1 %). V Německu a Velké Británii se HDP mezičtvrtletně neměnil.

Pokračovalo zpomalování tempa růstu objemu vyplacených mezd a platů.

Objem vyplacených mezd a platů loni vzrostl o 7,1 %. Jde o nižší přírůstek než v letech 2017 a 2018, stále se ale jedná o velmi silný růst (v období 2009 až 2019 jde o třetí nejvýraznější navýšení). Celková zaměstnanost⁶ loni vzrostla o 0,7 %, nejméně od roku 2014, takže nárůst mezd a platů se v naprosté většině projevil navýšením úrovně výdělků. Silněji než dříve ale loni působil růst cenové hladiny. Reálně tak mzdy a platy loni vzrostly o 4,1 %⁷. Již několik let se vysoké tempo růstu objemu vyplacených náhrad zaměstnancům projevuje na klesající míře zisku nefinančních podniků⁸. Loni tento ukazatel ještě drobně poklesl na 46,5 %. Z hlediska míry zisku se tak ČR stále drží v evropském nadprůměru. V samotném 4. čtvrtletí meziroční navýšení objemu mezd a platů dosáhlo 6,5 % a pokračovalo tak postupné zpomalování tempa patrné v průběhu celého roku. Zároveň se v závěru roku meziročně nezvýšila celková zaměstnanost. Silný růst cenové hladiny ale vedl k výrazné redukci reálné dynamiky výdělků (3,4 %, nejméně od 3. čtvrtletí 2014).

Růstu mezd a platů dominovala spíše odvětví služeb.

Nejvíce loni narůstal objem mezd a platů vyplacených u činností v oblasti nemovitostí (11,0 %), v odvětvích s převahou vládního sektoru⁹ (10,3 %) a v informačních a komunikačních činnostech (8,3 %, zde objem mezd a platů podpořil přírůstek celkové zaměstnanosti 4,5 %). Nejvyššího meziročního růstu vyplacených mezd a platů (11,3 %) ve 4. čtvrtletí dosáhly činnosti v oblasti nemovitostí, kde se projevil i výrazný přírůstek zaměstnanosti (4,7 %). Vysokou dynamiku měla i odvětví s převahou vládního sektoru (10,7 %, růst zaměstnanosti 2,4 %). Zrychlil přírůstek mezd a platů vyplacených v informačních a komunikačních činnostech (9,4 %, zčásti ovlivněno zrychlením nárůstu zaměstnanosti na 5,2 %). Pod celkovým průměrem byl růst mezd a platů v uskupení obchod, doprava, ubytování a pohostinství (6,1 %), kde také poklesla zaměstnanost o 0,6 %, a dále ve stavebnictví (5,8 % při nárůstu zaměstnanosti o 2,4 %). Meziroční pokles zaměstnanosti se odehrál ve 4. čtvrtletí v zemědělství, lesnictví a rybářství (zaměstnanost klesla meziročně o 3,2 %, mzdový růst dosáhl 5,4 %), u profesních, vědeckých, technických a administrativních činnostech (pokles zaměstnanosti o 1,9 %, nárůst vyplacených mezd a platů o 5,5 %) a v peněžnictví a pojišťovnictví (-0,2 %, nárůst mezd a platů o 5,2 %). Vývoj objemu mezd a platů ve zpracovatelském průmyslu odrážel zpomalení, ke kterému v odvětví došlo ve 4. čtvrtletí. Zaměstnanost klesla o 1,8 % a objem vyplacených mezd a platů rostl nejméně v celém hospodářství (3,2 %).

Domácnosti ve 4. čtvrtletí výrazněji zvýšily výdaje na konečnou spotřebu.

Výdaje na domácí spotřebu se loni zvýšily o 2,9 % a navzdory drobnému zpomalení v porovnání s předchozím rokem zůstaly klíčovou složkou podporující růst HDP. Pod 3% hranici se roční přírůstky domácí spotřeby dostaly po čtyřech letech. Dynamika spotřeby domácností (3,0 %) byla mírně vyšší než u vládních institucí (2,6 %). Ve 4. čtvrtletí spotřeba celkově meziročně vzrostla o 2,8 %. Drobné zpomalení oproti předchozímu kvartálu mělo původ v propadu meziročního tempa spotřeby vládních institucí (1,7 %). Naopak domácnosti se zcela neřídily obavami vyjadřovanými v konjunkturálních průzkumech a meziroční přírůstek jejich spotřeby zrychlil na 3,2 %, nejvíce od 2. čtvrtletí 2018. Mezičtvrtletní navýšení spotřeby ve 4. kvartálu bylo nejslabší od konce roku 2013 (0,3 %). Zatímco u domácností výdaje posílily o 1,0 %, vládní instituce po dvou čtvrtletích mohutných přírůstků spotřebu mezičtvrtletně snížily o 1,3 %. Bližší pohled na strukturu spotřeby ukazuje, že v závěru roku posílila

⁶ Zaměstnanost v pojetí národních účtů, údaj je sezónně očištěn.

⁷ Do reálného vyjádření převedeno s využitím deflátoru výdajů na konečnou spotřebu domácností.

⁸ Míra zisku nefinančních podniků je definována jako podíl hrubého provozního přebytku k hrubé přidané hodnotě (B.2g/B.1g). Tento ukazatel reprezentuje ziskovost výrobních faktorů z výrobního procesu.

⁹ Veřejná správa a obrana, vzdělávání, zdravotní a sociální péče.

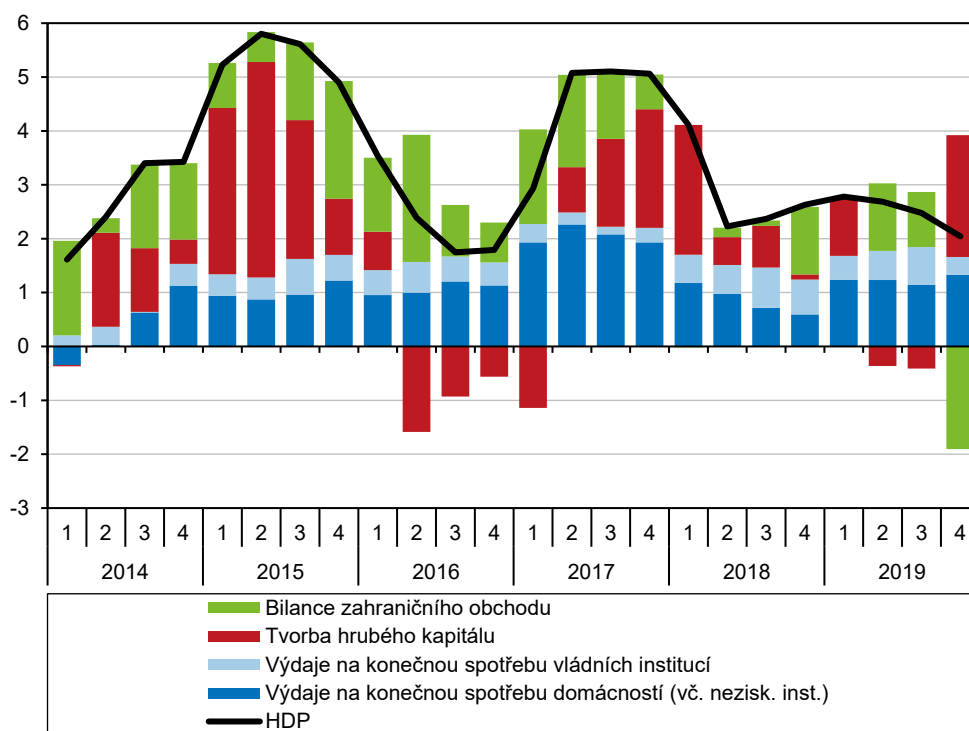


meziroční dynamika v případě služeb (3,6 %) ¹⁰. Oslabil růst spotřeby trvanlivých statků, i když tempo u předmětů dlouhodobé (2,9 %) i střednědobé (3,8 %) spotřeby zůstalo poměrně solidní.

Míra úspor domácností se loni výrazně zvýšila.

Hrubý disponibilní důchod domácností se loni nominálně navýšil o 244,7 mld. korun, výrazně více než v předchozím roce, takže při relativně stabilním tempu růstu spotřebních výdajů došlo k nárůstu míry úspor ¹¹ na 13,2 % (+2,3 p. b.), nejvíce od roku 2009. Průměrný měsíční příjem domácností na osobu ¹² loni dosáhl 28 648 korun a meziročně se zvýšil o 2 292 korun, což je nejvýraznější nominální nárůst za celou dostupnou časovou řadu. Důvodem je zmíněný silný nárůst disponibilního důchodu, ale rovněž navýšení naturálních sociálních transferů ¹³, které jsou součástí příjmů domácností. Jejich průměrná měsíční hodnota na obyvatele dosáhla loni 5 171 korun a na celkových příjmech domácností se podílela 18,1 %. Růst naturálních sociálních transferů lze mimo jiné vysvětlit výrazným mzdovým nárůstem ve službách, které jsou v nich obsaženy. Reálné navýšení příjmů domácností na obyvatele loni dosáhlo 5,6 % ¹⁴.

Graf č. 2 Příspěvky výdajových složek k reálné změně HDP* (objemové indexy, meziroční růst, příspěvky v p. b., HDP v %)



Zdroj: ČSÚ
*po vyloučení dovozu pro konečné užití

¹⁰ Údaje o spotřebě dle trvanlivosti jsou v domácím pojetí a bez sezónního očištění.

¹¹ Míra úspor domácností je definována jako podíl hrubých úspor a hrubého disponibilního důchodu se zahrnutím úpravy o čistý podíl domácností na rezervách penzijních fondů (B.8g/(B.6g+D.8)). Hrubé úspory představují část hrubého disponibilního důchodu, který nebyl spotřebován ve formě výdajů na konečnou spotřebu.

¹² Průměrný měsíční příjem domácností na osobu v nominálním vyjádření je definován jako podíl upraveného disponibilního důchodu domácností a středního stavu obyvatelstva.

¹³ Naturální sociální transfery (D.63) zahrnují hodnotu individuálních služeb a zboží poskytnutých vládními institucemi a neziskovými institucemi sloužícími domácnostem (NISD) a také věcné dávky poskytované obcemi (včetně refundací schválených výdajů domácností za určité druhy výrobků a služeb) a veškeré hodnoty netržních služeb vládních institucí a NISD poskytnutých pro individuální spotřebu. Individuální služby a zboží poskytnuté domácnostem vládními institucemi a neziskovými institucemi sloužícími domácnostem představují hodnotu výrobků a služeb poskytnutých ve formě zdravotní a sociální péče, vzdělání, bydlení apod. Jsou to zejména naturální dávky související se zdravotním pojištěním (platby za zdravotní pomůcky, lékařské, zubní ošetření, operace apod.) hrazené zdravotními pojišťovnami těm, kdo toto zboží a služby poskytují.

¹⁴ Upraveno deflátorem výdajů na konečnou spotřebu domácností za rok 2019.

Investiční aktivita ve 4. čtvrtletí výrazně mezičtvrtletně i meziročně posílila.

V roce 2019 vzrostly výdaje na tvorbu hrubého kapitálu o 3,3 %. To je méně než v předchozích dvou letech. Výdaje na tvorbu hrubého fixního kapitálu se zvýšily o 2,7 %. Ve 4. čtvrtletí 2019 se tvorba hrubého kapitálu meziročně zvýšila o 9,2 %, nejvíce od 1. čtvrtletí 2018. Výrazný přírůstek byl zčásti způsoben navýšením zásob¹⁵. Výdaje na tvorbu hrubého fixního kapitálu se rovněž meziročně zvýšily, a to o 4,6 %. Investiční aktivita tak po slabém 2. a 3. kvartálu ve 4. čtvrtletí opět podpořila růst HDP (tvorba hrubého kapitálu 2,3 p. b., z toho hrubý fixní kapitál 1,0 p. b.). Mezičtvrtletní nárůsty ve 4. kvartálu odpovídaly výraznému zrychlení meziroční dynamiky. Výdaje na tvorbu hrubého kapitálu se oproti 3. čtvrtletí zvýšily o 8,6 % a na tvorbu hrubého fixního kapitálu o 4,1 %. Loňský nominální nárůst výdajů na tvorbu hrubého fixního kapitálu (76,0 mld. korun) téměř z poloviny připadl na sektor nefinančních podniků (36,6 mld., 4,3 %). Nárůst investiční aktivity nefinančních podniků byl loni slabší než v roce 2018, i proto mírně poklesla jejich míra investic¹⁶. Ta dosáhla 28,5 % a snížila se o 0,5 p. b. Sektor vládních institucí navýšil investiční aktivitu o 24,2 mld. korun (10,8 %), což bylo rovněž méně než v předchozím roce, který ovlivnil cyklus čerpání evropských dotací. V případě domácností došlo rovněž k výraznému navýšení investic, a to o 18,5 mld. (7,7 %). Míra investic domácností přesto loni drobně poklesla na 8,5 %¹⁷. Výdaje na tvorbu hrubého fixního kapitálu finančních institucí poklesly o 3,5 mld. korun (9,5 %), druhý rok v řadě.

Stabilní meziroční růst si držely investice do obydlí.

Podle věcného členění tvorby hrubého fixního kapitálu loni oslabilo meziroční tempo růstu ve všech důležitých investičních kategoriích¹⁸. Navzdory oslabení tempa ve srovnání s rokem 2018 byl nejsilnější přírůstek investic do obydlí (5,5 %). Výrazný byl také přírůstek výdajů na produkty duševního vlastnictví (5,4 %), u kterých stabilně silná dynamika trvá již šest let (kategorie zahrnuje kromě výzkumu a vývoje i výdaje na software a databáze, které v posledních letech nabyly na významu). Po silném roce 2018 se neudržela dynamika výdajů na ostatní budovy a stavby, stále však přírůstek loni dosáhl 4,0 %. Jen mírně se zvýšily investice do ICT a ostatních strojů a zařízení (1,0 %). Loni klesly výdaje na dopravní prostředky a zařízení (-1,9 %, zčásti se projevila i vysoká základna předchozího roku). Ve 4. čtvrtletí se meziročně poměrně výrazně zvýšily výdaje na obydlí (8,6 %) i ostatní budovy a stavby (8,2 %). Růst zrychlil v případě produktů duševního vlastnictví (5,2 %) a po dvou čtvrtletích poklesů se o 2,7 % zvýšily také investice do ICT a ostatních strojů a zařízení. Výrazně ve 4. čtvrtletí meziročně klesly investice do dopravních prostředků a zařízení (-7,1 %).

Po silném 2. a 3. kvartálu 2019 se přebytek zahraničního obchodu ve 4. čtvrtletí propadl.

Bilance zahraničního obchodu se zbožím a službami loni dosáhla přebytku 345,7 mld. korun¹⁹. Kladné saldo se oproti roku 2018 zvýšilo o 3,7 mld. Bilance obchodu se zbožím sice zaznamenala nárůst přebytku o 15,0 mld. korun, v případě služeb ale došlo ke snížení o 11,4 mld. Bilance zahraničního obchodu ve 2. a 3. čtvrtletí výrazně přispívala k meziročnímu růstu HDP (1,3 a 1,0 p. b. ve 2. a 3. kvartálu). Ve 4. čtvrtletí ale přebytek dosáhl 70,8 mld. korun (nejhorší výsledek za 4. čtvrtletí od roku 2014) a meziročně se snížil o 22,8 mld. (největší propad od 3. čtvrtletí 2010). Bilance tak meziroční růst HDP zbrzdila o 1,9 p. b. Zatímco v předchozích kvartálech bylo navýšení přebytku způsobeno mírným růstem importu, který nepřekonával export, ve 4. čtvrtletí došlo k meziročnímu reálnému poklesu vývozu o 1,5 % (dovoz si držel mírné tempo 1,4 %).

¹⁵ Ve 4. čtvrtletí dosáhla změna zásob +19,9 mld. korun, což je o 16,2 mld. více než ve stejném období předchozího roku. Mezičtvrtletní srovnání rovněž ukazuje, že změna zásob podstatně podpořila nárůst výdajů na tvorbu hrubého kapitálu.

¹⁶ Míra investic nefinančních podniků je definována jako podíl hrubé tvorby fixního kapitálu k hrubé přidané hodnotě (P.51g/B.1g). Tento ukazatel vyjadřuje podíl investic do nefinančních aktiv (budovy, stroje aj.) a hodnoty vytvořené v průběhu výrobního procesu.

¹⁷ Míra investic domácností je definována jako podíl hrubé tvorby fixního kapitálu k hrubému disponibilnímu důchodu se zahrnutím úpravy o čistý podíl domácností na rezervách penzijních fondů (P.51g/(B.6g+D.8)).

¹⁸ Data o věcném členění tvorby hrubého fixního kapitálu nejsou sezónně očištěna.

¹⁹ Podle metodiky čtvrtletních národních účtů (vývoz a dovoz v ocenění FOB/FOB).



Snížil se tak přebytek obchodu se zbožím (o 7,7 mld. korun), ale zejména kladné saldo obchodu se službami (o 15,0 mld., nejvýraznější pokles od počátku roku 2005).

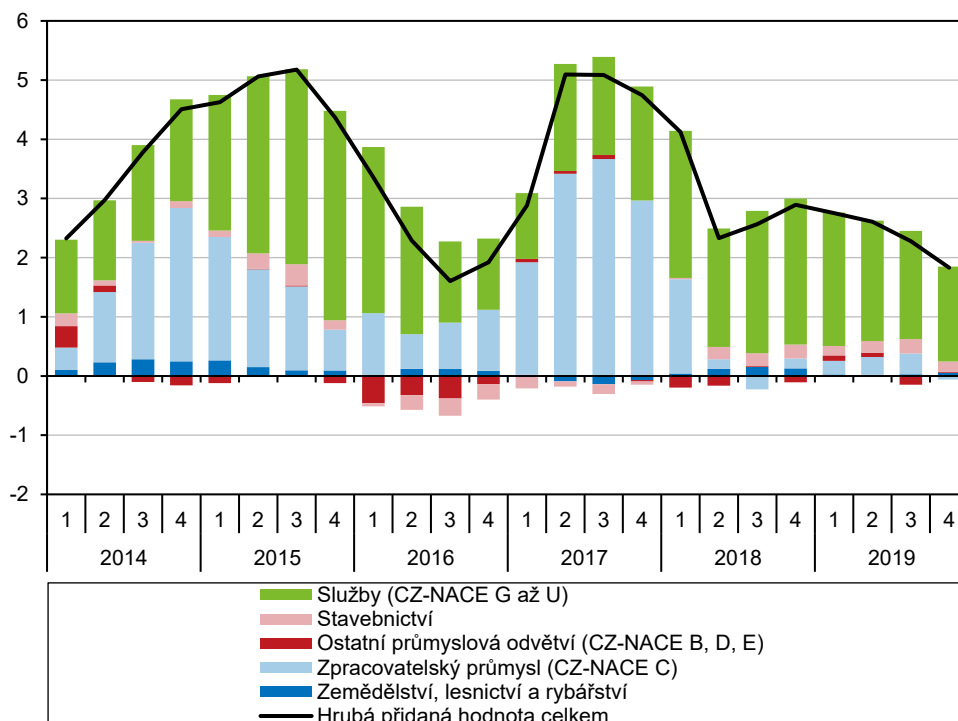
Růst hrubé přidané hodnoty loni nejvíce podporovaly služby.

Hrubá přidaná hodnota (HPH) ve 4. čtvrtletí 2019 meziročně vzrostla o 1,8 %, méně než HDP. Mírně nižší bylo i navýšení dynamiky za celý rok 2019 (2,4 %). Mezičtvrtletní přírůstek ve 4. čtvrtletí činil 0,4 % a drobně tak zrychlil oproti předchozímu kvartálu. Po celý rok za většinu meziročního růstu HPH odpovídala odvětví služeb (příspěvek 1,9 p. b. k přírůstku v roce 2019). Ze služeb loni vynikal příspěvek váhově významného uskupení obchod, doprava, ubytování a pohostinství (příspěvek 0,5 p. b., přírůstek HPH 2,6 %) a zejména informačních a komunikačních činností (0,4 p. b., 7,6 %), jejichž dynamický vývoj v posledních sedmi letech značně posílil jejich význam pro domácí ekonomiku. Menší vliv pak loni mělo stavebnictví a zpracovatelský průmysl (shodně 0,2 p. b.).

Pokračoval dynamický rozvoj informačních a komunikačních činností.

V samotném 4. kvartálu téměř kompletně k meziročnímu růstu přispívaly služby (1,6 p. b.). Nejvíce veřejná správa a obrana, vzdělávání, zdravotní a sociální péče (0,4 p. b.), kde ke konci roku meziroční dynamika zrychlila na 2,3 %. Shodně 0,3 p. b. k růstu přispěly informační a komunikační činnosti (meziroční přírůstek HPH 6,1 %), činnosti v oblasti nemovitostí (3,6 %) a profesní, vědecké, technické a administrativní činnosti (3,7 %). Naopak oslabil příspěvek uskupení obchod, doprava, ubytování a pohostinství (0,2 p. b., přírůstek HPH 1,1 %). V posledních dvou letech byl poměrně solidní meziroční růst HPH ve stavebnictví (3,1 % ve 4. čtvrtletí 2019), předchozí propady ale vedly ke snížení váhy, a tedy i příspěvku odvětví k celkovému růstu (0,2 p. b.). Ve zpracovatelském průmyslu ve 4. čtvrtletí HPH meziročně klesla o 0,3 % a celkový růst tak zbrzdila o 0,1 p. b.

Graf č. 3 Příspěvky odvětví k reálné změně HPH (objemové indexy, meziroční příspěvky v p. b., HPH v %)



Zdroj: ČSÚ

3. Výkonnost odvětví

Dynamika hrubé přidané hodnoty v ekonomice ČR během roku 2019 zvolňovala.

Výkon všech odvětví ekonomiky zachycený prostřednictvím jimi vytvořené hrubé přidané hodnoty (HPH)²⁰, vzrostl za celý loňský rok o 2,4 % – tempo oslabovalo druhým rokem v řadě. Loňské zvolnění odráželo především vývoj ve druhé polovině roku, kdy tuzemské hospodářství postupně ztrácelo odolnost vůči přetrvávajícím nepříznivým vnějším faktorům²¹. Ve 3. čtvrtletí 2019 se mezikvartální růst HPH zredukoval na 0,3 % (minimum od poloviny roku 2016) a ani závěr roku významnější posun nepřinesl (+0,4 %). I tak ale zůstalo tempo v Česku po většinu roku vyšší než v sousedních státech (vyjma Polska) i celé EU.

Čtyři pětiny růstu přidané hodnoty zajistil loni sektor služeb. Přispěla k tomu všechna jeho hlavní odvětví.

K meziročnímu růstu HPH přispělo loni všech jedenáct hlavních odvětvových uskupení. Klíčovým hybatelem tuzemské ekonomiky byl (podobně jako v roce 2018) sektor služeb, neboť zajistil čtyři pětiny celkového růstu HPH. V rámci tohoto sektoru pokračoval dlouhodobý dynamický růst informačních a komunikačních činností (+7,6 %, za posledních šest let od konce recese +54 %), jež profitovaly z dynamického rozvoje digitalizace v podnikové sféře i ve veřejném sektoru. Díky rostoucí poptávce po podpůrných činnostech pro podniky (vč. najímání pracovní síly) vykazují dlouhodobější, byť méně dynamický, růst i profesní, vědecké, technické a administrativní činnosti (loni 4,0 %). Dařilo se i aktivitám v oblasti nemovitostí, jejichž růst zrychloval druhým rokem v řadě (na 3,3 %). Naopak po dynamickém období let 2015 až 2017 pokračovalo zvolňování růstu HPH ve finančním sektoru (na 2,8 %). Na silný rok 2018 plně nenavázalo váhově významné uskupení obchod, doprava, ubytování a pohostinství (+2,6 %) – neboť tempo HPH zde během loňska zpomalovalo (+4,0 % v 1. čtvrtletí, +1,1 % ve 4. čtvrtletí). Projevilo se jak zvolnění dynamiky příjezdového cestovního ruchu i slábnoucí růst spotřeby domácností v Česku (obě v 1. až 3. čtvrtletí), tak i zpomalení v odvětví dopravy ve vazbě na vývoj zbožího zahraničního obchodu i průmyslu (zejména ve 2. polovině roku). Nejslabším tempem v rámci služeb rostla HPH v uskupení veřejná správa a obrana, vzdělávání, zdravotní a sociální péče (o 1,7 %), jehož dynamika se ale nevymykala z trendů předchozích čtyř let.

Z rozvoje digitalizace profitovaly činnosti v oblasti IT, dařilo se i službám pro podniky.

K nejméně dynamickým odvětvím terciární sféry z pohledu HPH patří dlouhodobě veřejné služby.

Tempo HPH v průmyslu v průběhu roku zpomalovalo a během 4. čtvrtletí dosáhlo minima od konce recese.

Ve vazbě na ekonomický vývoj Německa i eurozóny²² pokračovalo zpomalování tuzemského průmyslu. Meziroční růst HPH se v něm loni ztenčil na 0,7 % (šestileté minimum). Mezičtvrtletně HPH klesla již ve 2. čtvrtletí 2019 (−0,2 %) a po stagnaci v následujícím kvartálu doznala silnějšího útlumu na konci roku (−0,5 %, nejhlubší útlum od konce poslední recese v roce 2013). Výkon nezpracovatelských průmyslových oborů v celoročním pohledu loni stagnoval, hlavně vlivem slabších výsledků v samotném 3. čtvrtletí. Ve stavebnictví vzrostla i díky silicímú přílivu prostředků z rozpočtu EU přidaná hodnota o 3,4 %, odvětví tak navázalo na výraznější oživení z roku 2018 (+4,0 %). I tak ale výkon stavebnictví jako jednoho z mála hlavních odvětví za úrovní svého konjunkturního vrcholu z roku 2007 dále zaostával (o 2 %)²³. V primárním sektoru se loni HPH zvýšila o 1,5 %. Dařilo se rostlinné produkci, kde došlo hlavně vlivem meziročního růstu hektarových výnosů k posunu objemu celkových sklizní na úroveň blízkou desetiletému průměru (především u obilovin a píce, naopak méně příznivá situace byla u technických plodin). Pozitivně působily i vyšší objem těžby kurovcového

Stavebnictví loni pokračovalo v oživení z roku 2018. Výkony primárního sektoru podpořila vyšší sklizeň obilovin, mírné posílení živočišné produkce a intenzivní těžba dřeva.

²⁰ Údaje o HPH jsou vyjádřeny ve stálých cenách a v očištěném o sezónní a kalendářní vlivy.

²¹ Jednalo se zejména o citelné zpomalení hospodářského růstu v klíčových exportních teritoriích, dále posilované narůstajícími regulačními opatřeními v mezinárodním obchodu i přetrvávající nejistotou ohledně budoucího uspořádání vztahů mezi Velkou Británií a EU.

²² Meziroční růst celkové hrubé přidané hodnoty v těchto územních celcích výrazně zpomaloval již v průběhu celého roku 2018. V jeho poslední čtvrtině dosahoval v zemích eurozóny slabých 1,2 %, v Německu dokonce jen 0,5 %. Ve 4. čtvrtletí 2019 klesla obdobná tempa na 1,0 %, resp. 0,3 %, horší výsledky se naposledy projevily v roce 2013.

²³ To platilo i o nezpracovatelských průmyslových oborech, v nichž HPH dosahovala loni jen tři pětin úrovně z roku 2008 (hlavně vlivem propadu výkonů v těžbě uhlí).

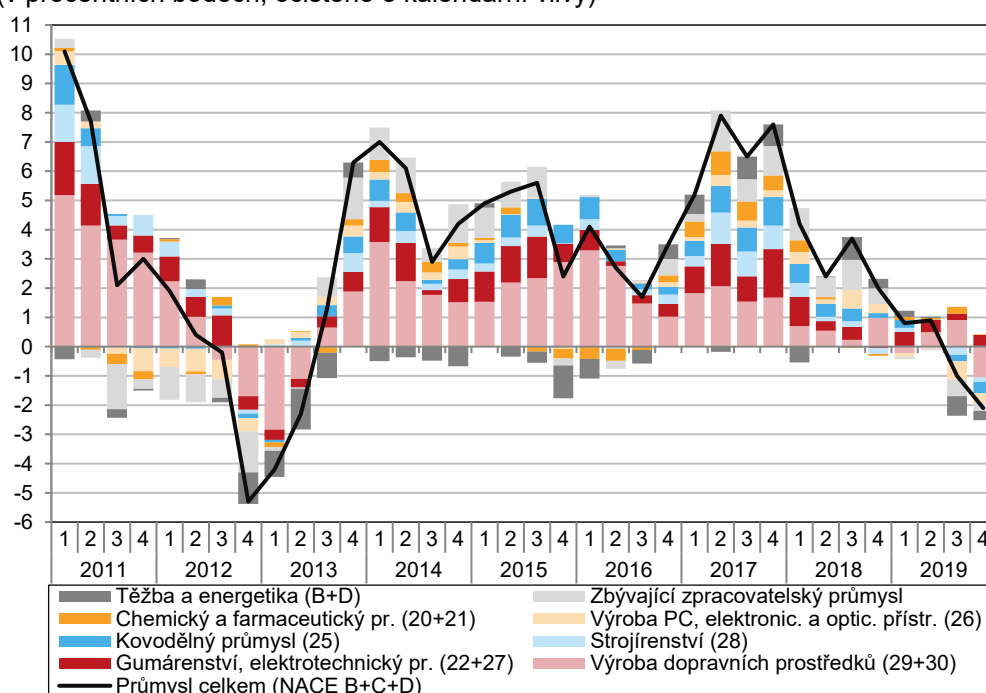


dříví, mírné posílení výroby masa (+0,8 %) i objemu mléka nakoupeného od tuzemských producentů (+1,3 %).

Průmyslová produkce loni vlivem nepříznivého vývoje v hlavních exportních teritoriích klesla o 0,4 %. Šlo o nejslabší výsledek od roku 2012.

Citelné ochlazení výkonů tuzemského průmyslu v roce 2019 dokládají i podrobnější údaje z podnikových statistik. Zatímco v roce 2018 rostla hodnota průmyslové produkce²⁴ o 3,1 %, za loňský rok se o 0,4 % snížila. Poslední meziroční pokles se datuje k roku 2012 (-0,9 %). Přestože se růst průmyslu v mezičtvrtletním srovnání zastavil již na přelomu let 2018 a 2019²⁵, do technické recese spadl tento odvětvový sektor až na konci loňského roku (za 2. pololetí 2019 produkce klesla o 1,6 %). Tuzemští exportéři byli negativně ovlivněni oslabením dynamiky poptávky v asijských zemích i silnější recesí německého průmyslu, jež přesáhla délku (nikoli však intenzitu) útlumu z přelomu let 2008 a 2009²⁶. Potíže tuzemského průmyslu se během roku stupňovaly, ve 4. čtvrtletí 2019 se průmyslová produkce snížila o 2,2 %, neboť k růstu celého odvětví přestalo přispívat klíčové odvětví výroby dopravních prostředků.

Graf č. 4 Příspěvky dílčích odvětví k meziroční změně průmyslové produkce
(v procentních bodech, očištěno o kalendářní vlivy)



Zdroj: ČSÚ

Ve směru růstu celkové průmyslové produkce loni působily nejvíce elektrotechnika a farmacie.

Ve směru růstu průmyslové produkce působila v roce 2019 nejvíce odvětví výroba elektrických zařízení (příspěvek +0,32 p. b.). Vyšší výkon zde (+4,8 %) byl podpořen především posílením domácí poptávky. Z ostatních odvětví zaznamenala významnější příspěvek jen farmacie (+0,20 p. b.), výkon tohoto váhově okrajového, ale dlouhodobě rostoucího oboru vzrostl o 18 %²⁷. V nosném odvětví – automobilovém průmyslu –

²⁴ Zahnuje odvětví těžby a dobývání, zpracovatelského průmyslu a také energetiky (zde pojímané jako odvětví výroby a rozvodu elektřiny, plynu, tepla a klimatizovaného vzduchu). Všechna meziroční tempa produkce (na úrovni odvětvových sekcí i oddílů) jsou očištěna o kalendářní vlivy, mezičtvrtletní tempa pak také o vliv sezónnosti.

²⁵ Průmysl v ČR se zpožděním reagoval na ochlazení poptávky v eurozóně, kde index průmyslové produkce v mezičtvrtletním vyjádření klesl již na počátku roku 2018 (-1,3 %) a k oživení nedošlo ani v jeho průběhu (např. ve 4. čtvrtletí činil -0,8 %).

²⁶ Mezikvartální pokles průmyslové produkce Německa, započatý ve druhé polovině roku 2018, trval již šesté čtvrtletí v řadě. Za toto období se výkon průmyslu snížil o 7,8 % (kumulativní propad v období let 2008 a 2009 činil ale 20,7 %). Za celý rok 2019 klesla průmyslová produkce v jedenácti státech EU (v celé Unii o 0,9 %). Nejhlubší pokles zaznamenalo Německo (-4,7 %). Mírný růst si udržovaly zejména novější členské státy ze střední a východní Evropy (Maďarsko +5,4 %, Polsko +4,4 %) s výjimkou Rumunska (-3,2 %) a Estonska (-1,9 %).

²⁷ Mimořádně vysoké tempo (druhé nejvyšší po roce 2000) odráželo i organizační změny na podnikové úrovni, které posílily segment výroby generických léků. Dlouhodoběji naopak působila vyšší poptávka po volně prodejných léčivech (díky rostoucím příjmům domácností ve vyspělých ekonomikách) i vyšší spotřeba ve zdravotnických zařízeních (vlivem stárnutí obyvatel a rozvoje moderních forem léčby).

| | |
|---|---|
| Výkony výrobců dopravních prostředků stagnovaly. | produkce loni jen stagnovala, což dokládají i údaje o fyzické výrobě ²⁸ . To platilo i o příbuzných oborech – jak gumárenství i plastikářství, tak i výrobě ostatních dopravních prostředků (kolejových, ale i letadel či vojenské techniky), kde růstový impulz vyvolaný v roce 2018 zvýšenou tuzemskou poptávkou již vyprchal. Větší odolnost vůči cyklickým výkyvům poptávky potvrdil loni potravinářský průmysl (+1,0 %), který těžil ze stále pozitivní celkové důvěry tuzemských spotřebitelů. |
| Ke snížení výkonu průmyslu přispělo nejvíce odvětví výroby počítačů, elektronických a optických přístrojů. Negativně působily také hutnictví a těžební průmysl. | Průmyslovou produkci táhlo loni dolů nejvíce odvětví výroba počítačů, elektronických a optických přístrojů (pokles odvětví o 7,9 %, příspěvek –0,28 p. b), silný růst zahraniční poptávky z let 2017 i 2018 se zde již neopakoval ²⁹ . Redukce zahraniční, ale i domácí poptávky se negativně podepsala na produkci hutnictví (–5,8 %, –0,17 p. b), jednoho z mála průmyslových oborů, jehož výkon se loni nacházel pod úrovní poslední recese ³⁰ . S vleklými strukturálními problémy se potýkal těžební průmysl (–6,2 %, –0,13 p. b.). Výkon váhově dominantní těžby uhlí klesl na šestileté minimum (–8,1 %), souběžně ale posilovala těžba stavebních materiálů (kamene, písků a jílu (+1,8 %, za poslední tři roky +17,6 %). Slabší produkci vykazaly i některé malé exportně zaměřené obory, např. textilní (–3,5 %) a kožedělný průmysl (–9,8 %). Větší vliv na výkon celého průmyslu měl ovšem vývoj ve významných odvětvích kovovýroby (–0,8 %) a strojírenství (–1,0 %, první pokles od roku 2009). Za pouze mělký pokles vděčí tyto obory pokračujícímu růstu tuzemské poptávky (ve strojírenství přetrvávajícímu i ve 4. čtvrtletí 2019). O necelá 3 % snížil výkon chemický průmysl, podobné tempo signalizovala i výroba ostatních nekovových minerálních výrobků (navzdory stále rostoucí tuzemské poptávce, zejména ve stavebnictví). Po třech předchozích letech růstu produkce energetiky loni klesla o 0,4 %, což souznělo s dynamikou tuzemské výroby elektřiny i tepla ³¹ . Proti hlubšímu poklesu energetiky působila meziročně silnější celoroční spotřeba plynu (+4,7 %, navzdory vyšším teplotám v zimním období roku 2019), neboť pokles u domácností (–4,5 %) byl kompenzován růstem u podniků. |
| Díky pokračujícímu růstu tuzemské poptávky klesla produkce kovovýroby i strojírenství jen mírně. | Zásadní změnu poptávky po průmyslových produktech během roku 2019 dokládají i nominální tržby podniků. Zatímco v 1. až 3. čtvrtletí meziročně rostly v pásmu 2 až 3 %, na konci roku se dostavil útlum (–3,6 %), jenž byl zvláště patrný v hutnictví, výrobě počítačů, elektronických a optických přístrojů, v chemickém průmyslu a také těžbě a dobývání (kde šlo ale v posledních letech o častý jev). V pozadí negativního vývoje ve 4. čtvrtletí stály hlavně nižší tržby z přímého vývozu (–5,6 %), oslabení tuzemské poptávky bylo méně markantní (–1,0 %). Za celý rok 2019 inkasovaly podniky na tržbách o 1 % více. Domácí tržby přitom vykazovaly vyšší dynamiku než tržby z přímého vývozu již třetím rokem. Růst tržeb zrcadlil postupný nárůst cen v ekonomice vlivem vyšších cen energií i lidské práce. To bylo loni patrné zejména v energetice (růst tržeb o bezmála 9 %), kožedělném a oděvním průmyslu, výrobě stavebních hmot, potravinářství, strojírenství, opravách strojů a zařízení či výrobě dopravních prostředků. Naopak nižší ceny produkce měly negativní dopad na hospodaření podniků např. v těžbě uhlí, dřevozpracujícím a chemickém průmyslu a hutnictví. |
| Hodnota nových průmyslových zakázek | Hodnota průmyslových zakázek ³² ze zahraničí ve 4. čtvrtletí meziročně klesla o 5,7 %, z tuzemska se snížila o 2,8 %. Růst celkových zakázek signalizovaly ze sledovaných |

²⁸ Dle údajů Sdružení automobilového průmyslu bylo v roce 2019 v ČR vyrobeno 1,434 mil. motorových vozidel. Proti rekordnímu počtu z roku 2018 to bylo o 0,7 % méně. Mírný růst počtu prodaných vozů v tuzemsku (+0,8 % na 110,2 tis.) nestačil plně pokrýt mělký pokles vývozní výrazně dominantního exportu (–0,8 %).

²⁹ Nominální tržby z přímého vývozu klesly v tomto odvětví v roce 2019 o 15 %, nejvíce ze všech zpracovatelských oborů.

³⁰ Proti roku 2013 zde byla produkce nižší o 3 %. Podobně na tom byl i dřevozpracující průmysl (při silně rostoucí těžbě, ale i exportu surového dříví). Hlubší útlum pak za posledních šest let zaznamenaly kožedělný průmysl (–28 %) a těžba uhlí (–24 %).

³¹ Dle předběžných údajů Energetického regulačního úřadu ČR dosáhla v roce 2019 celková hrubá výroba elektřiny v tuzemsku 86 981 GWh. Na jejím meziročním poklesu (o 1,2 %) se téměř výhradně podílely slabší výkony parních elektráren (s poklesem o 8,2 %), v opačném směru působila hlavně výroba v paroplynových (+49,5 %), vodních (+23,3 %) a jaderných elektrárnách (+1,1 %). Výroba tepla se loni meziročně snížila o 0,5 % (na 160 708 TJ) a zmírnila svůj pokles z roku 2018 (–4,7 %).

³² Zjišťování zakázek probíhá pouze ve vybraných oddílech CZ-NACE (13, 14, 17, 20, 21, 24, 25, 26, 27, 28, 29, 30), které vyrábějí převážně na zakázku, s dlouhodobějším výrobním cyklem a s většími zásobami zakázek.

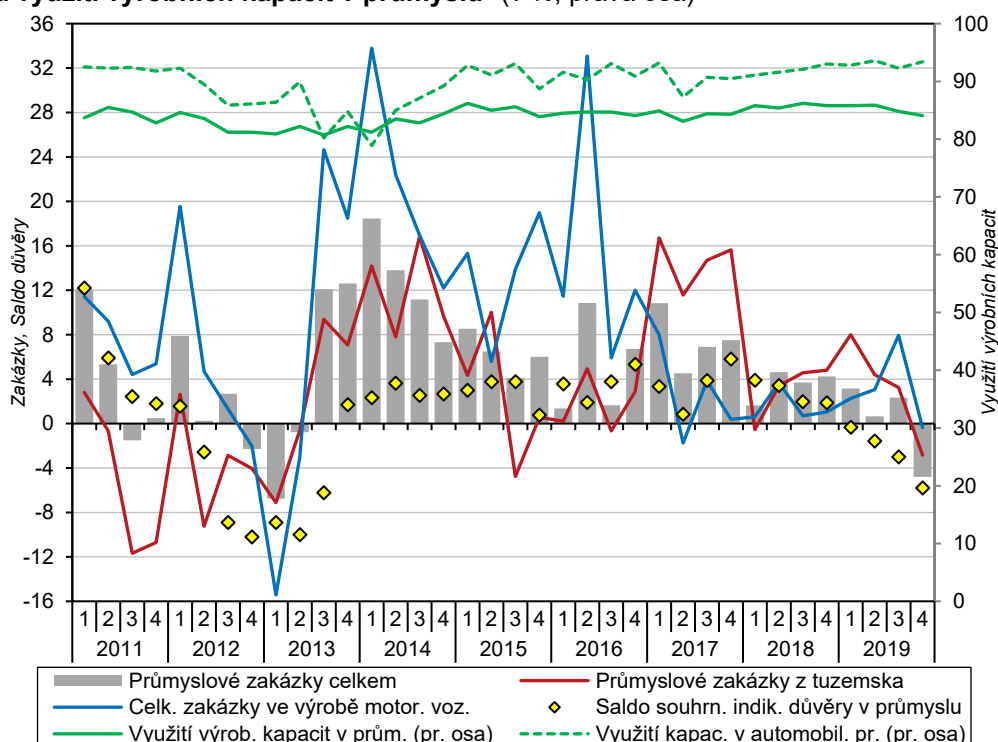


ze zahraničí i tuzemsku ve 4. čtvrtletí klesla.

Důvěra podnikatelů v průmyslu během roku slábla a v listopadu sestoupila na nejnižší úroveň po srpnu 2013.

odvětví jen elektrotechnický, farmaceutický a oděvní průmysl. Slabší poptávka se odrazila v mírném poklesu využití výrobních kapacit v celém průmyslu (za 2. pololetí o 2 p. b.), přesto zůstala i na konci roku vysoká (84 %, po sezónním očištění), hlavně zásluhou automobilového (93 %), chemického, dřevozpracujícího a papírenského průmyslu. Sezónně očištěné saldo indikátoru důvěry v průmyslu sestoupilo v březnu 2019 po více než pěti letech do záporného pásma a na počátku 4. čtvrtletí se lehký pesimismus dále prohloubil (na -6,7 p. b. v listopadu, minimum po srpnu 2013). Nejvýznamnější bariérou růstu průmyslových podniků se stala od poloviny roku 2019 opět nedostatečná poptávka – na počátku 1. čtvrtletí 2020 ji naznačovalo 50 % podniků, nejvíce od půle roku 2014. Naopak role nedostatku pracovní síly klesla meziročně ze 39 % na 28 % – na nejnižší úroveň za poslední tři a půl roku. Očekávání podniků ohledně krátkodobého vývoje zaměstnanosti zůstala na přelomu let 2019 a 2020 mírně negativní³³.

Graf č. 5 Nové zakázky v automobilovém průmyslu, v průmyslu celkem (v běžných cenách, meziročně v %), **saldo indikátoru důvěry v průmyslu*** (v p. b.) a **využití výrobních kapacit v průmyslu*** (v %, pravá osa)



*Údaje jsou sezónně očištěny.
Zdroj: ČSÚ

Růst stavební produkce pokračoval již třetím rokem. Táhlo ho především pozemní stavitelství.

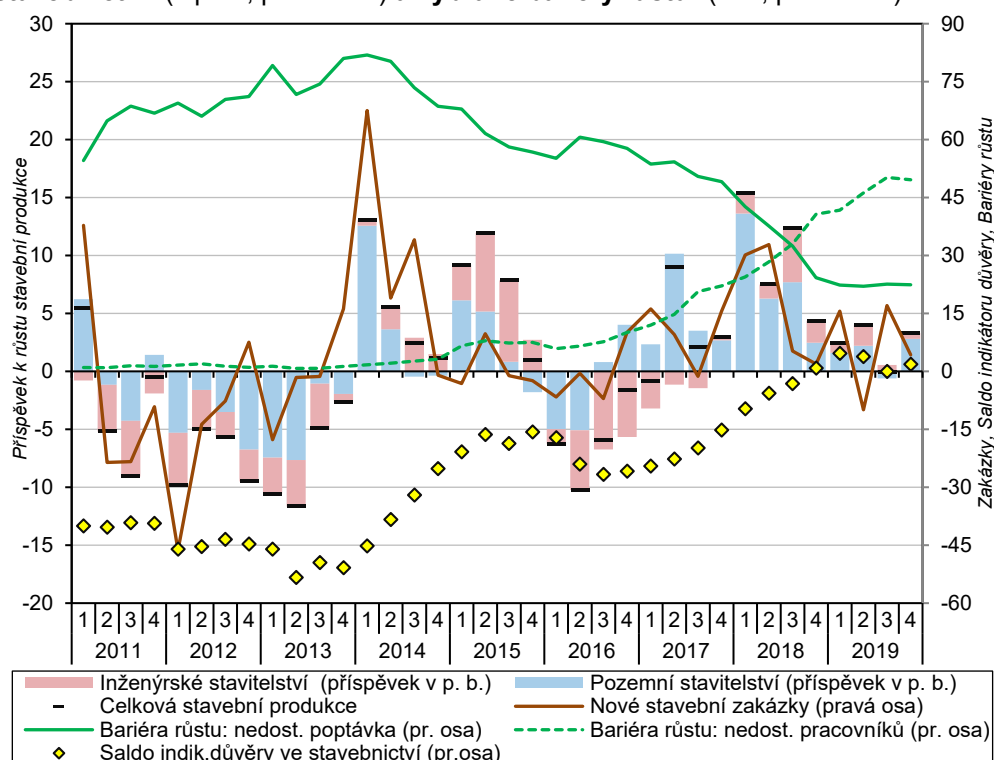
Stavební produkce³⁴ vzrostla loni meziročně o 2,6 %³⁵, posilovala třetím rokem v řadě. Ve srovnání s tempem z roku 2018 (+9,1 %) šlo ale o citelné zvolnění. Tehdy bylo celé odvětví podpořeno výrazným zrychlením čerpání eurofondů, tento faktor se loni projevoval v menší míře. Na rozdíl od průmyslu byla situace ve stavebnictví po celý rok 2019 stabilní – jak z pohledu výkonu, tak i očekávané poptávky. Inženýrské stavitelství rostlo o 4,0 %, celé odvětví bylo ale taženo, stejně jako v roce 2018, hlavně pozemním stavitelstvím (+2,1 %, příspěvek +1,5 p. b.).

³³ Dle podnikových statistik klesala ve 4. čtvrtletí 2019 celková zaměstnanost meziročně bezmála ve dvou třetinách dílčích průmyslových oborů. Z těch váhově významnějších byl růst zaznamenán jen v elektrotechnice, kovovýrobě, energetice a potravinářství.

³⁴ Všechny meziroční údaje o stavební produkci jsou očištěny o kalendářní vlivy, mezičtvrtletní tempa pak také o vliv sezónnosti.

³⁵ Shodným tempem vzrostla loni produkce rovněž v EU (o 2,6 %, v roce 2018 o 1,7 %). Nejdynamičtěji rostlo stavebnictví ve většině novějších členských států EU čerpajících pomoc z eurofondů – v Rumunsku (+27 %), Maďarsku (+22 %, za tři roky +92 %), mírnějšími tempy posilovalo i v ostatních novějších členských státech vyjma Slovenska (-3,3 %). V některých starších státech EU svižný růst stavebnictví zčásti kompenzoval pokles produkce v průmyslu (Rakousko, Nizozemsko, Německo, Portugalsko či Velká Británie).

Graf č. 6 Příspěvky odvětví k meziroční změně stavební produkce (v p. b.), nové stavební zakázky (meziročně v %, pravá osa), saldo indikátoru důvěry ve stavebnictví* (v p. b., pravá osa) a vybrané bariéry růstu* (v %, pravá osa)



Údaje o stavební produkci jsou očištěny o kalendářní vlivy.

*Údaje jsou sezónně očištěny.

Zdroj: ČSÚ

K akceleraci bytové výstavby přispěly loni téměř výhradně byty v bytových domech.

Ve výkonech pozemního stavitelství se odrážel pokračující rozvoj bytové výstavby. V roce 2019 bylo zahájeno 38,7 tis. bytů, růst výstavby přetrvával již šestým rokem (roční nabídka nových bytů se za toto období zvýšila o 75 %, proti vrcholu konjunktury byla ale stále o osminu nižší). Z drtivé většiny to bylo zásluhou vyššího počtu bytů v bytových domech (+5,2 tis.), jejichž výstavba v roce 2018 stagnovala. Více se loni prosazovaly i „administrativně méně náročné“ formy výstavby – stavební úpravou nebytových prostor bylo zahájeno nejvíce bytů po roce 2005 (1154). Naproti tomu v domovech pro seniory takto vzniklo nejméně bytů v novodobé historii (301). Na růstu všech zahájených bytů v roce 2019 se nejvíce podílela Praha³⁶ (ze dvou pětín), významněji přispěly i Liberecký a Moravskoslezský kraj.

Hodnota nových zakázek v pozemním i inženýrském stavitelství rostla. Pokračoval trend růstu váhy větších projektů.

Hodnota nových tuzemských zakázek (u podniků s více než 50 zaměstnanci) byla ve 4. čtvrtletí meziročně o 5,8 % vyšší. Podobným tempem rostla poptávka v pozemním i inženýrském stavitelství. Díky rozvoji náročnějších infrastrukturálních projektů i vlivem svižného růstu cen stavebních prací rostla průměrná velikost nově uzavřených zakázek (za celý rok 2019 čítala 4,0 mil. korun, o tři roky dříve 3,0 mil.). Tento trend potvrzovala i statistika stavebních povolení³⁷. Celková zásoba práce (ve formě dosud nerealizovaných stavebních zakázek) čítala na konci 4. čtvrtletí 171 mld. korun a meziročně posílila o 11,5 % – primárně vlivem růstu tuzemských veřejných zakázek (zvýšení o pětinu), významně posílily i soukromé zakázky v ČR (o desetinu). Indikátor důvěry manažerů stavebních podniků zůstával po většinu roku 2019 mírně pozitivní, maxima dosáhl v lednu (+5,5 bodu), kdy překonal dosud rekordní optimismus z roku

Saldo důvěry ve stavebnictví zůstávalo po většinu roku mírně pozitivní. Nedostatek pracovníků sužoval polovinu podniků.

³⁶ Počet zahájených bytů v Praze činil loni 6,5 tis. (meziročně se zvýšil o více než polovinu). Srovnatelný objem výstavby byl dosažen naposledy v roce 2008. I přes pozitivní posun v nabídce bytů jejich četnost v metropoli dále zaostávala za přírůstkem pracovních příležitostí i celkového počtu obyvatel (ten loni dosáhl 15,6 tis.)

³⁷ Průměrná orientační hodnota připadající na jedno stavební povolení v roce 2019 činila 4,8 mil. korun (o rok dříve 4,4 mil.). Nejrychleji meziročně rostla u nové výstavby bytových budov (ze 4,7 na 5,8 mil. korun)



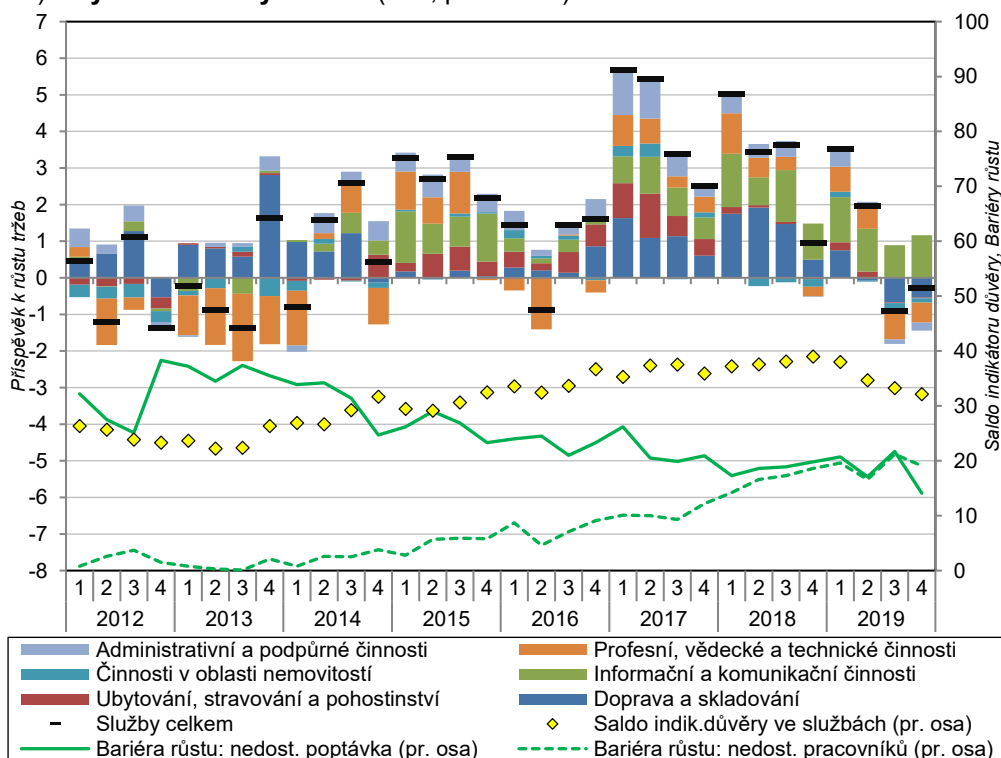
2005. Hlavní růstovou bariérou stavebnictví zůstával již pět čtvrtletí nedostatek pracovní síly. Ten se na počátku roku 2020 týkal 48 % podniků (v srpnu 2019 dosud rekordních 55 %). Nedostatečná poptávka sužovala 29 % firem, její váha během loňského roku ale rostla jen mírně.

Meziroční tempo tržeb ve službách zvolnilo na tříleté minimum. V kladných hodnotách se loni udrželo jen díky odvětví ICT.

Tržby ve vybraných službách³⁸ po svižném růstu v letech 2017 i 2018 loni posílily jen o 1,1 %. Jednalo se o nejslabší meziroční růst za posledních tři roky. Výkon služeb v průběhu loňského roku slábl – zatímco v 1. čtvrtletí byl zaznamenán 3,7% růst, ve 3. čtvrtletí se tempo snížilo na -0,8 % a v mírném poklesu zakončily služby i konec roku. Vývoj v dlouhodobě dynamické sekci informační a komunikační činnosti (ICT) ostře kontrastoval s ostatními segmenty služeb. V ICT nebyl během loňska klesající trend zaznamenán. Bez sekce ICT by tržby ve službách loni pouze stagnovaly. Tržby v sekci ICT vzrostly v roce 2019 o 5,9 %, primárně zásluhou činností v oblasti informačních technologií (zahrnující programování, správu počítačového vybavení či poradenství v oblasti IT). Dařilo se rovněž informačním činnostem, telekomunikacím a zejména vydavatelským činnostem, jejichž tempo tržeb akcelerovalo na rekordních +10,0 % (díky prodeji softwaru, jenž kompenzoval pokles tržeb vydavatelů novin a časopisů). Pokles zaznamenal jen tzv. filmový a hudební průmysl (o 1,6 %) vlivem nepříznivého vývoje na konci roku³⁹. V sekci doprava a skladování tržby loni klesly o 0,5 %, poprvé po krizovém roce 2009.

Tržby vydavatelů rostly o rekordních 10 %.

Graf č. 7 Příspěvky odvětví k meziroční změně tržeb ve službách* (v p. b., očištěno o kalendářní vlivy), **a saldo indikátoru důvěry ve službách**** (v p. b., pravá osa) **a vybrané bariéry růstu**** (v %, pravá osa)



* Bez odvětví obchodu, peněžnictví, pojišťovnictví, vědy, výzkumu a veřejných služeb.

**Údaje jsou sezónně očištěny, zahrnuje i finanční sektor.

Zdroj: ČSÚ

³⁸ Bez obchodu, peněžnictví, pojišťovnictví, vědy, výzkumu a veřejných služeb. Všechny údaje za služby jsou ve stálých cenách, meziroční údaje jsou očištěny o kalendářní vlivy, mezičtvrtletní jsou očištěny o sezónní vlivy (včetně vlivu počtu pracovních dnů).

³⁹ Segmentu filmové distribuce se naopak dařilo. Dle údajů Unie filmových distributorů vzrostly v roce 2019 tržby ze vstupného v kinech v ČR meziročně o 15,3 %. Navzdory nižšímu počtu odehraných představení (-1,9 %) vzrostl počet návštěvníků o osminu – na 18,3 mil. – (vyšší hodnoty bylo dosaženo naposledy v roce 1993).

| | |
|--|---|
| <p>Oslabení průmyslu se odrazilo v nižších tržbách pozemní dopravy i skladování. Naopak na vlně svižného růstu internetového obchodu se nesly poštovní a kurýrní činnosti.</p> | <p>Zejména na tempech ve 2. polovině roku se projevil pokles výkonu v průmyslu doprovázený klesající dynamikou objemu zahraničního obchodu. K poklesu celé sekce nejvíce přispěly nižší tržby ve skladování (i vlivem velmi vysoké srovnávací základny roku 2018). Dařilo se naopak poštovním a kurýrním činnostem (profitujícím z rychlého rozvoje internetového obchodu) a již druhým rokem i vodní dopravě (vlivem růstu výkonů tuzemských provozovatelů v zahraničí). V sekci ubytování, stravování a pohostinství vzrostly tržby, podobně jako v roce 2018, jen okolo 1 %. Nižší tempo souviselo s oslabující dynamikou příjezdového cestovního ruchu⁴⁰. V sekci profesní, vědecké a technické činnosti se loni tržby mírně snížily (–0,2 %), podobně jako v oblasti nemovitostí. Lépe se vedlo administrativním a podpůrným činnostem, byť vykázaly nejslabší růst za posledních devět let (+0,5 %). Rychle rostla poptávka po administrativních i kancelářských činnostech (zprostředkování po telefonu, pořádání výstav a konferencí). Naopak růst v oblasti pronájmu a operativního leasingu zmírnil na šestileté minimum (+1,6 %) vlivem snížení poptávky u strojů, zařízení a nákladních automobilů. Se zvolněním průmyslu souvisel také celoroční pokles tržeb pracovních agentur (–5,3 %), jenž nastal poprvé po roce 2009.</p> |
| <p>Růst příjezdového cestovního ruchu loni zvolnil.</p> | <p>Maloobchodních tržby⁴¹ vzrostly v roce 2019 o 4,8 %. Přestože jejich tempo mírně zvolňovalo druhým rokem v řadě, bylo loni ve srovnání s EU téměř dvojnásobné (+2,6 %) a zároveň mezi členskými státy páté nejvyšší. Během roku dynamika tržeb oslabovala (ve 4. čtvrtletí +4,2 %), což odpovídalo vývoji spotřebitelské důvěry. Zatímco růst maloobchodu s potravinami zvolnil na pětileté minimum (+2,0 %), váhově dominantní maloobchod s nepotravinářským zbožím si vysoké tempo z roku 2018 loni udržel (+7,6 %). Pomohl k tomu internetový a zásilkový prodej (+18,1 %, proti roku 2012 se tržby zčtyřnásobily). Mezi specializovanými prodejny se i díky slevovým akcím již třetím rokem dařilo nejvíce těm s počítačovým a komunikačním zařízením (+8,5 %). V těsném závěsu následovaly prodejny s výrobky pro kulturu a rekreaci. Mezi specializovanými prodejny vykázaly slabší tempa jen tržby za pohonné hmoty (+2,3 %, pětileté minimum) a za potraviny (–1,3 %, první pokles po roce 2014). Tržby v motoristickém segmentu obchodu po mírném útlumu v roce 2018 loni lehce ožily (+1,2 %), k čemuž přispěly vyšší výkony prodejců vozidel. Pokles tržeb za opravy a údržbu vozů naopak pokračoval.</p> |
| <p>Klesla poptávka po pronájmu strojů a zařízení, nižší byly také výkony pracovních agentur.</p> | <p>Maloobchodních tržby⁴¹ vzrostly v roce 2019 o 4,8 %. Přestože jejich tempo mírně zvolňovalo druhým rokem v řadě, bylo loni ve srovnání s EU téměř dvojnásobné (+2,6 %) a zároveň mezi členskými státy páté nejvyšší. Během roku dynamika tržeb oslabovala (ve 4. čtvrtletí +4,2 %), což odpovídalo vývoji spotřebitelské důvěry. Zatímco růst maloobchodu s potravinami zvolnil na pětileté minimum (+2,0 %), váhově dominantní maloobchod s nepotravinářským zbožím si vysoké tempo z roku 2018 loni udržel (+7,6 %). Pomohl k tomu internetový a zásilkový prodej (+18,1 %, proti roku 2012 se tržby zčtyřnásobily). Mezi specializovanými prodejny se i díky slevovým akcím již třetím rokem dařilo nejvíce těm s počítačovým a komunikačním zařízením (+8,5 %). V těsném závěsu následovaly prodejny s výrobky pro kulturu a rekreaci. Mezi specializovanými prodejny vykázaly slabší tempa jen tržby za pohonné hmoty (+2,3 %, pětileté minimum) a za potraviny (–1,3 %, první pokles po roce 2014). Tržby v motoristickém segmentu obchodu po mírném útlumu v roce 2018 loni lehce ožily (+1,2 %), k čemuž přispěly vyšší výkony prodejců vozidel. Pokles tržeb za opravy a údržbu vozů naopak pokračoval.</p> |
| <p>Tempo růstu maloobchodních tržeb ve shodě s důvěrou spotřebitelů během roku mírně sláblo.</p> | <p>Maloobchodních tržby⁴¹ vzrostly v roce 2019 o 4,8 %. Přestože jejich tempo mírně zvolňovalo druhým rokem v řadě, bylo loni ve srovnání s EU téměř dvojnásobné (+2,6 %) a zároveň mezi členskými státy páté nejvyšší. Během roku dynamika tržeb oslabovala (ve 4. čtvrtletí +4,2 %), což odpovídalo vývoji spotřebitelské důvěry. Zatímco růst maloobchodu s potravinami zvolnil na pětileté minimum (+2,0 %), váhově dominantní maloobchod s nepotravinářským zbožím si vysoké tempo z roku 2018 loni udržel (+7,6 %). Pomohl k tomu internetový a zásilkový prodej (+18,1 %, proti roku 2012 se tržby zčtyřnásobily). Mezi specializovanými prodejny se i díky slevovým akcím již třetím rokem dařilo nejvíce těm s počítačovým a komunikačním zařízením (+8,5 %). V těsném závěsu následovaly prodejny s výrobky pro kulturu a rekreaci. Mezi specializovanými prodejny vykázaly slabší tempa jen tržby za pohonné hmoty (+2,3 %, pětileté minimum) a za potraviny (–1,3 %, první pokles po roce 2014). Tržby v motoristickém segmentu obchodu po mírném útlumu v roce 2018 loni lehce ožily (+1,2 %), k čemuž přispěly vyšší výkony prodejců vozidel. Pokles tržeb za opravy a údržbu vozů naopak pokračoval.</p> |
| <p>Růst tržeb za potraviny či pohonné hmoty se ztenčil na pětileté minimum. Prudký rozvoj internetového prodeje pokračoval.</p> | <p>Maloobchodních tržby⁴¹ vzrostly v roce 2019 o 4,8 %. Přestože jejich tempo mírně zvolňovalo druhým rokem v řadě, bylo loni ve srovnání s EU téměř dvojnásobné (+2,6 %) a zároveň mezi členskými státy páté nejvyšší. Během roku dynamika tržeb oslabovala (ve 4. čtvrtletí +4,2 %), což odpovídalo vývoji spotřebitelské důvěry. Zatímco růst maloobchodu s potravinami zvolnil na pětileté minimum (+2,0 %), váhově dominantní maloobchod s nepotravinářským zbožím si vysoké tempo z roku 2018 loni udržel (+7,6 %). Pomohl k tomu internetový a zásilkový prodej (+18,1 %, proti roku 2012 se tržby zčtyřnásobily). Mezi specializovanými prodejny se i díky slevovým akcím již třetím rokem dařilo nejvíce těm s počítačovým a komunikačním zařízením (+8,5 %). V těsném závěsu následovaly prodejny s výrobky pro kulturu a rekreaci. Mezi specializovanými prodejny vykázaly slabší tempa jen tržby za pohonné hmoty (+2,3 %, pětileté minimum) a za potraviny (–1,3 %, první pokles po roce 2014). Tržby v motoristickém segmentu obchodu po mírném útlumu v roce 2018 loni lehce ožily (+1,2 %), k čemuž přispěly vyšší výkony prodejců vozidel. Pokles tržeb za opravy a údržbu vozů naopak pokračoval.</p> |

⁴⁰ V roce 2019 vzrostl počet přenocování nerezidentů v hromadných ubytovacích zařízeních v ČR o 1,6 % (o rok dříve o 1,9 %), u tuzemských hostů o 3,8 % (resp. 6,6 %). K růstu u nerezidentů přispěli hlavně hosté z Německa, Ukrajiny, Polska, Francie a USA.

⁴¹ Všechna meziroční tempa tržeb za maloobchod jsou uvedena ve stálých cenách a očištěna o kalendářní vlivy, mezičtvrtletní tempa jsou očištěna o sezónní vlivy (včetně vlivu počtu pracovních dnů).



4. Vnější vztahy

V roce 2019 se hodnota vývozu zboží celkově zvýšila. Ve 4. čtvrtletí ale došlo k propadu.

Hodnota vývozu zboží v roce 2019 dosáhla 3 687,5 mld. korun⁴². Export zboží roste nepřetržitě již deset let a loni tomu nezabránilo ani ekonomické zpomalení u významných obchodních partnerů. Navýšení hodnoty vývozu loni činilo 71,3 mld. korun (2,0 %), nejméně od roku 2016. Celoroční výsledek zhoršilo zejména 4. čtvrtletí, kdy export dosáhl hodnoty 912,2 mld. korun a meziročně se propadl o 34,8 mld. (-3,7 %). K meziročnímu poklesu došlo poprvé od 1. kvartálu 2018, zčásti ale šlo o důsledek vysoké srovnávací základny⁴³. Loňské 4. čtvrtletí mělo také o jeden pracovní den méně oproti roku 2018.

Vývoz do EU rostl pomaleji než mimo Unii.

Zvolnění ekonomického růstu v Evropské unii se loni mírně projevilo i na struktuře výsledků českého exportu. Hodnota exportu mířícího do EU⁴⁴ i mimo ni se zvýšila, nárůst exportu do EU byl ale mírnější (1,4 %, 41,8 mld. korun). U vývozu mimo Unii došlo k nárůstu o 5,1 % (29,5 mld.). Slabý přírůstek měl loni vývoz do Německa (1,1 %, 12,0 mld. korun), Nizozemska (1,1 %, 1,4 mld.) a Polska (1,3 %, 2,9 mld.). Zatímco v případě Nizozemska byly předchozí dva roky z hlediska českého exportu mimořádně úspěšné (přírůstky o 34,0 a 12,7 mld. korun v letech 2017 a 2018), export do Německa měl slabý přírůstek už v roce 2018. Loni poklesla hodnota vývozu do Švédska (-5,9 %, -3,7 mld. korun), Itálie (-3,6 %, -4,9 mld.), Velké Británie (-2,1 %, -3,4 mld.) nebo Rakouska (-1,2 %, -1,9 mld.). Naopak výrazně se zvýšil export do Maďarska (10,4 %, 11,5 mld. korun) a solidní zůstala tempa růstu vývozu do Rumunska (6,3 %, 3,5 mld.), Španělska (4,4 %, 5,2 mld.), na Slovensko (3,9 %, 12,6 mld.) a do Francie (3,3 %, 5,9 mld.). O 10,5 % (přes 8,0 mld. korun) vzrostla hodnota vývozu do Ruska i Spojených států. Přírůstek ve výši 8,7 % (4,2 mld.) zaznamenal export do Švýcarska. Poměrně výrazný byl nárůst vývozu do Japonska (11,4 %, 1,5 mld.). V samotném 4. čtvrtletí došlo k meziročnímu poklesu vývozu do zemí EU o 5,0 % (-39,8 mld. korun), zatímco růst exportu do mimounijních zemí se udržel na 3,2 % (5,0 mld.). Meziročně klesl v tomto čtvrtletí vývoz do většiny zemí EU, se kterými má ČR významné obchodní vztahy. Výjimkou bylo Maďarsko (+9,8 %) a Rumunsko (+7,0 %). Ve 4. čtvrtletí se udržel silný růst vývozu do Ruska (9,3 %).

Export motorových vozidel k celkovému přírůstku přispěl nejvíce. Vývoz ostatních výrobků rostl pomaleji.

Růst hodnoty exportu loni nejvíce podpořila motorová vozidla (+38,3 mld. korun, 3,9 %, poprvé hodnota jejich vývozu překonala 1 bilion korun). Silný byl také přírůstek vývozu ostatních dopravních prostředků (+6,8 mld., 13,1 %), potravinářských výrobků (+6,6 mld., 6,1 %, zčásti kvůli silnému růstu cen) a základních farmaceutických výrobků (4,8 mld., 10,3 %). Kalamitní kúrovcová situace vedla také k prudkému nárůstu vývozu produktů lesnictví a těžby dřeva (+4,4 mld., 32,0 %). Solidní bylo navýšení exportu chemických látek a přípravků (+5,2 mld., 3,1 %). Z menších odvětví se dařilo například vývozu oděvů (+2,9 mld. korun, 10,8 %) nebo papíru a výrobků z něj (+3,9 mld., 6,8 %). Oslabení nastalo u některých významných vývozních artiklů. Vývoz strojů a zařízení se loni zvýšil o 8,6 mld. korun (2,1 %), což je nejméně od poklesu v roce 2013. Jen o 2,3 mld. (0,7 %) rostl export elektrických zařízení a o 2,1 mld. (0,9 %) se navýšil vývoz kovodělných výrobků. Silný pokles zaznamenal export základních kovů (-11,3 mld. korun, -7,6 %). Po mimořádně silném navýšení v letech 2017 a 2018 poklesl o 2,5 mld. (-0,6 %) vývoz počítačů, elektronických a optických přístrojů⁴⁵. Výrazně klesla také hodnota exportu elektřiny, plynu, páry a klimatizovaného vzduchu (-2,9 mld. korun, -8,7 %), černého a hnědého uhlí a lignitu (-1,9 mld., -24,3 %) a dřeva

⁴² Údaje statistiky zahraničního obchodu v nominálním vyjádření zahrnující pouze obchod se zbožím. Hodnota vývozu je zachycena v cenách FOB, tj. včetně nákladů souvisejících s dopravou na hranice ČR. Dovoz uvedený níže v této kapitole je v cenách CIF, tj. včetně nákladů souvisejících s dopravou v zahraničí na hranice ČR. Data jsou platná k 9. 3. 2020.

⁴³ Z hlediska vývozu bylo 4. čtvrtletí 2018 nejlepším kvartálem příslušného roku, ale rovněž celé předchozí časové řady, překonalo jej pouze letošní 2. čtvrtletí, které bývá pravidelně nejsilnějším obdobím roku.

⁴⁴ EU28 včetně velké Británie.

⁴⁵ Kromě vysoké srovnávací základny se v odvětví projevilo přesunutí některých částí produkce z kategorie zboží do služeb.

a dřevěných výrobků (−1,6 mld., −3,9 %, první pokles od roku 2009). Ve 4. čtvrtletí k celkovému meziročnímu poklesu nejvýrazněji přispěly počítače, elektronické a optické přístroje (−9,2 mld. korun, −8,3 %), dále motorová vozidla (−7,1 mld., −2,8 %), základní kovy (−5,6 mld., −16,0 %), stroje a zařízení (−3,1 mld., −3,0 %) a elektřina, plyn, pára a klimatizovaný vzduch (−3,0 mld., −27,3 %).

Dovoz loni rostl pomaleji než vývoz a v závěru roku byl jeho propad rovněž výraznější.

Dovoz v roce 2019 celkově dosáhl hodnoty 3 542,0 mld. korun. Vzhledem k úzkým vazbám importu na výrobu v domácí ekonomice jsou charakteristiky vývoje dovozu i vývozu podobné. Meziroční navýšení hodnoty importu dosáhlo loni celkem 24,2 mld. korun (0,7 %), opět nejméně od roku 2016. Podobně jako u vývozu došlo ve 4. čtvrtletí k výraznému meziročnímu propadu hodnoty importu (−34,3 mld. korun, −3,7 %), a dovoz tak dosáhl hodnoty 900,9 mld. korun. V roce 2019 meziročně klesla hodnota dovozu z EU (−0,8 %, −18,3 mld. korun) a rostl import z ostatních destinací (3,4 %, 38,5 mld.), ovšem slaběji než v předchozím roce. Za snížením dovozu z EU stojí zejména Slovensko (−9,0 %, −17,3 mld. korun), nezanedbatelný byl také pokles u Velké Británie (−7,4 %, −4,5 mld., dovoz klesal třetím rokem) a Německa (−0,4 %, −3,9 mld., první propad od roku 2009). Výrazně se propadl dovoz z Ruska (−10,5 %, −13,4 mld. korun). Významně však narostla hodnota importu z Číny (5,2 %, 19,0 mld.), ze Spojených států (5,6 %, 5,1 mld.) nebo Japonska (4,9 %, 3,0 mld.). Samotné 4. čtvrtletí přineslo propad dovozu z většiny zemí významných obchodních partnerů s výjimkou Spojených států (+10,2 %), Španělska (+2,8 %), Nizozemska (+2,5 %) a Japonska (+1,8 %).

Nárůst cen posílil hodnotu dovozu potravinářských výrobků.

K poměrně nízkému přírůstku hodnoty dovozu loni nejvíce pozitivně přispěla motorová vozidla (+13,1 mld. korun, 2,4 %), potravinářské výrobky (+11,4 mld., 7,8 %, zčásti kvůli cenovému nárůstu) a základní farmaceutické výrobky (+8,5 mld., 8,8 %). Celkem výrazné bylo rovněž navýšení u oděvů (5,9 mld. korun, 10,3 %). Prudce se zmírnil růst dovozu některých významných položek – strojů a zařízení (5,6 mld., 1,6 %), počítačů, elektronických a optických přístrojů (4,1 mld., 1,0 %) nebo chemických látek a přípravků (0,2 mld., 0,1 %). Silné poklesy byly zaznamenány u základních kovů (−16,5 mld. korun, −5,9 %), elektřiny, plynu, páry a klimatizovaného vzduchu (−9,1 mld. −33,1 %), koksů a rafinovaných ropných výrobků (−7,9 mld., −11,5 %), ropy a zemního plynu (−5,9 mld., −4,4 %) nebo ostatních dopravních prostředků (−5,4 mld., −11,5 %). K silnému meziročnímu propadu hodnoty importu, který se odehrál ve 4. čtvrtletí, přispěly nejvíce základní kovy (−8,4 mld. korun, −12,3 %), ropa a zemní plyn (−7,0 mld., −17,2 %), stroje a zařízení (−6,9 mld., −7,5 %) a elektřina, plyn, pára a klimatizovaný vzduch (−4,1 mld., −49,8 %). Nejvíce se meziročně v posledním čtvrtletí zvýšil dovoz potravinářských výrobků (3,2 mld., 8,0 %) a základních farmaceutických výrobků (1,9 mld., 7,6 %).

Tradiční přebytek obchodu se zbožím se loni zvýšil nejvíce od roku 2012.

Bilance zahraničního obchodu se zbožím loni dosáhla přebytku 145,6 mld. korun. Kladné saldo se zároveň meziročně navýšilo o 47,1 mld. korun, nejvíce od roku 2012 (ovlivněného intervencí ČNB a oslabením směnného kurzu). Výsledek ovlivnilo především oslabení dovozu. Popsaný nárůst přebytku vznikl zejména ve 2. a 3. kvartálu. Ve 4. čtvrtletí přebytek dosáhl 11,3 mld. korun a meziročně klesl o 0,5 mld. korun. Na loňském nárůstu přebytku se podílelo výhradně kladné saldo obchodu s EU (+60,1 mld. korun), naopak existující deficit se zbytkem světa se prohloubil o 9,0 mld. Zlepšila se zejména bilance se Slovenskem (+30,0 mld. korun), Německem (+15,9 mld.) a Maďarskem (+13,0 mld.). Výrazného zmírnění deficitu (o 21,5 mld. korun) dosáhl obchod s Ruskem. Ve směru deficitu obchodu se zbožím loni působila především Čína (−18,0 mld. korun). Ve 4. čtvrtletí byla situace opačná oproti kumulaci za celý rok. Přebytek obchodu s EU se meziročně propadl o 12,5 mld. korun a naopak deficit se zeměmi mimo EU se zmírnil o 12,3 mld. Bilanci obchodu s EU v posledním čtvrtletí negativně ovlivnil hlavně propad přebytku u Německa (−7,7 mld.),

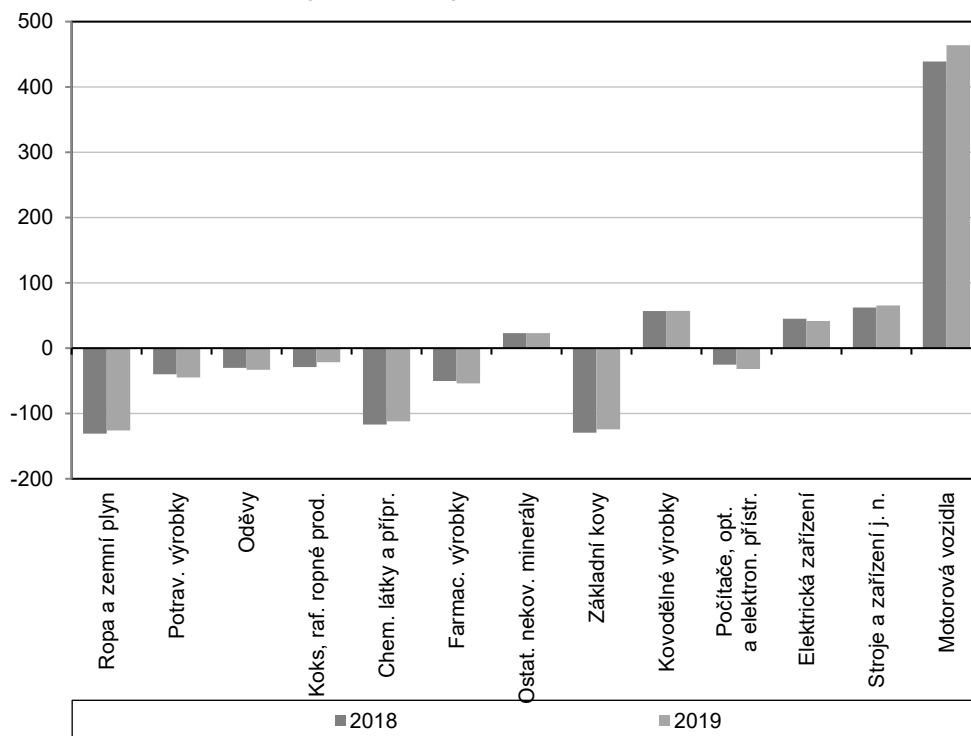


Nizozemska (-4,0 mld.), Španělska (-2,8 mld.) a Rakouska (-2,9 mld.). V závěru roku se zlepšila bilance obchodu s Ruskem (+7,2 mld.).

Motorová vozidla podpořila zlepšení bilance nejvíce.

K loňskému přebytku nejvýrazněji přispěl v meziročním srovnání obchod s motorovými vozidly (+25,2 mld. korun) a ostatními dopravními prostředky (+12,2 mld.). Významné bylo rovněž zlepšení bilance u koksu a rafinovaných ropných výrobků (+7,4 mld. korun), elektřiny, plynu, páry a klimatizovaného vzduchu (+6,1 mld.), ropy a zemního plynu (+5,0 mld.) a chemických látek a přípravků (+4,9 mld.). Přebytek se silně navýšil u obchodu s produkty lesnictví a těžby dřeva (+4,8 mld. korun) a díky zlepšení o 4,8 mld. se z deficitu do přebytku poprvé v dostupné časové řadě dostal obchod s papírem a výrobky z něj. Loni se výrazněji zhoršila bilance obchodu s počítači, elektronickými a optickými přístroji (-6,6 mld. korun) a základními farmaceutickými výrobky (-3,7 mld.). V samotném 4. čtvrtletí nejvíce přispíval ve směru přebytku obchod s ropou a zemním plynem (+6,2 mld. korun), stroji a zařízeními (+3,8 mld.), základními kovy (+2,8 mld.) a chemickými látkami a přípravky (+2,6 mld.). Deficitně působily zejména počítače, elektronické a optické přístroje (-8,3 mld.), motorová vozidla (-7,1 mld. korun) a potravinářské výrobky (-1,9 mld.).

Graf č. 8 Bilance zahraničního obchodu ve statistice zahraničního obchodu (kumulace celého roku, v mld. korun, vybrané oddíly klasifikace CPA)



Zdroj: ČSÚ

Přebytek zahraničního obchodu se službami se loni výrazně snížil.

Podle údajů ČNB o platební bilanci se přebytek obchodu se službami loni meziročně snížil o 18,3 mld. korun a dosáhl 103,7 mld. Podrobnější údaje ukazují na výrazné prohloubení deficitu u ostatních podnikatelských služeb⁴⁶ (o 16,7 mld. korun). Deficit se zde prohloubil kvůli prudkému navýšení dovozu. Propad přebytku nastal také u služeb v dopravě (pokles o 12,5 mld. korun na 22,3 mld.). Souběžně zde loni poklesla hodnota vývozu a narostl jejich dovoz. Naopak příznivě na bilanci služeb působil obchod s telekomunikačními službami a službami v oblasti počítačů a informačních služeb (nárůst přebytku o 10,5 mld. korun na 50,3 mld.). Loni se výrazně zvýšila hodnota jejich

⁴⁶ Jedná se o heterogenní uskupení zahrnující služby výzkumu a vývoje, profesní a administrativní konzultační služby, služby související s odpady a znečištěním, zemědělské a důlní služby, operativní leasing a služby související s přenosem vody, plynu, páry, ropných produktů a klimatizovaného vzduchu.

vývozu a tyto služby tvořily také největší část z celkového přebytku. Prakticky nezměněn zůstal přebytek obchodu s výrobními službami u cizích fyzických vstupů⁴⁷ (42,0 mld. korun) a cestovního ruchu (32,7 mld.).

Deficit prvotních důchodů se loni zmínil o 37,6 mld. korun.

Saldo toků prvotních důchodů mezi rezidenty a nerezidenty loni dosáhlo –254,0 mld. korun. Tradiční deficit se loni zmínil o 37,6 mld. Hlavním zdrojem deficitu bylo záporné saldo důchodů z vlastnictví, které loni činilo –293,1 mld. korun. Jeho zlepšení o 50,1 mld. vzniklo zejména navýšením důchodů z vlastnictví rezidentů v zahraničí o 40,7 mld. korun (prakticky celý nárůst připadl na reinvestované zisky rezidentů z přímých zahraničních investic, které vzrostly na 91,7 mld.). Důchody z vlastnictví nerezidentů v domácí ekonomice činily loni 485,9 mld. korun, z toho téměř 401 mld. (7,1 % HDP) představovaly zisky z přímých investic. Z toho reinvestováno bylo 82,0 mld. korun (o 52,4 mld. méně než v roce 2018) a 321,2 mld. odešlo do zahraničí ve formě rozdělovaných důchodů společností (meziročně o 15,7 mld. více). Protiváhou k deficitu důchodů z vlastnictví je kladné saldo náhrad zaměstnancům, které loni dosáhlo 17,4 mld. korun a meziročně se snížilo o 13,3 mld. Jen mírný nárůst prostředků, které si připsali rezidenti ve formě náhrad od nerezidentů (68,1 mld. korun, +1,4 mld.), byl doprovázen nárůstem náhrad vyplacených nerezidentům o 14,7 mld. na 50,8 mld.

Objem investičních dotací ze zahraničí loni dosáhl 61,3 mld. korun.

Prostřednictvím ostatních transferů⁴⁸ si nerezidenti připsali 138,6 mld. korun, v opačném směru to bylo 89,2 mld. Výsledné saldo se tak zmínilo o 6,3 mld. korun na 49,4 mld. Společně s deficitem prvotních důchodů to působilo ve směru deficitu běžných transakcí rezidentů s nerezidenty, přebytek zahraničního obchodu byl ale dostatečně vysoký, aby konečné saldo bylo kladné a dosáhlo 40,8 mld. korun (zlepšení o 48,0 mld.). Přebytek bilance kapitálových transferů loni činil 53,9 mld. korun, zejména díky výraznému přílivu prostředků ze zahraničí (63,3 mld. korun, z toho 61,3 mld. ve formě investičních dotací). Čisté výpůjčky⁴⁹ se tak loni zvýšily o 20,7 mld. korun a dosáhly 62,1 mld.

⁴⁷ Jde o kompletaci výrobků z dodaných součástí.

⁴⁸ Daně, sociální příspěvky a dávky a ostatní běžné transfery.

⁴⁹ Součet salda běžných a kapitálových transferů očištěného o čisté pořízení nefinančních aktiv.



5. Ceny

Loni rostla cenová hladina nejvíce od roku 2004.

Cenová hladina se v roce 2019 celkově zvýšila o 3,5 %⁵⁰. To je nejvíce od roku 2004 (v roce 2007 byl přírůstek stejně vysoký). Nejvíce rostly ceny spotřebních statků (3,7 %), u těch pořízených domácnostmi o 2,9 %, vládní instituce se již druhým rokem potýkaly s více než 5% nárůstem (5,4 % v roce 2019, spotřeba vládních institucí ve větší míře sestává ze služeb, jejichž ceny jsou více ovlivněny růstem mezd). Kapitálové statky loni zdražily o 2,6 %. Směnné relace byly loni kladné (100,4 %), a to u zboží (100,2 %) i služeb (101,4 %). Ceny vývozu služeb rostly nejvíce za posledních pět let. Ve 4. čtvrtletí cenová hladina meziročně vzrostla o 3,7 %, z toho o 3,7 % u výdajů na spotřebu – u domácností o 3,0 %, pro vládní instituce se cenová hladina zvýšila o 5,5 %. Růst cen kapitálových statků dosáhl 2,3 %. Směnné relace byly kladné (100,8 %).

Meziroční dynamika spotřebitelských cen v závěru roku zrychlovala.

Závěr roku přinesl zrychlení meziroční dynamiky spotřebitelských cen. Ty se ve 4. čtvrtletí zvýšily o 3,0 %, což byl nejvyšší přírůstek od 3. čtvrtletí 2012. K posílení celkového tempa nejvýrazněji přispěly ceny potravin. Projevilo se také zastavení propadu cen dopravy. I ve 4. kvartálu v meziročním růstu cen spotřebitelů přetrvával klíčový vliv bydlení a energií. Meziroční dynamika spotřebitelských cen sílila v průběhu celého roku a výsledný přírůstek za rok 2019 činil 2,8 %, což byla nejvyšší hodnota za posledních sedm let. Přibližně polovina z loňského nárůstu padla na vrub cen bydlení a energií. Po slabém příspěvku v roce 2018 opět posílil vliv potravin a nealkoholických nápojů. Třetí nejvyšší příspěvek k růstu měl oddíl ostatní zboží a služby. Blízko k 3% hranici dynamiku posunuly i drobnější příspěvky cen alkoholických nápojů a tabáku, stravování a ubytování, rekreace a kultury, zdraví, bytového vybavení a zařízení domácností. Protiinflačně působily ceny odívání a obuvi.

Bydlení zůstalo hlavním hybatelem meziročního růstu cen.

Meziroční růst cen bydlení a energií ve 4. čtvrtletí drobně oslabil na 5,0 %. Přes mírné zvolnění přetrvával poměrně vysoký růst cen nájemného (3,8 %) a imputovaného nájemného (4,0 %). Ceny elektrické a tepelné energie, plynu a vody vzrostly o 7,2 %. Jednotlivá čtvrtletí se od sebe z hlediska vývoje cen bydlení a energií příliš nelišila a docházelo jen k drobným korekcím. Celkově se loni ceny bydlení a energií zvýšily o 5,3 %. Nejvýrazněji rostla právě složka energií – ceny elektrické a tepelné energie, plynu a vody narostly o 7,0 % a jejich zrychlení bylo hlavním impulzem, který způsobil posílení celkové dynamiky. Nájemné z bytu se zvýšilo o 3,7 % a imputované nájemné o 5,1 %. Dynamika obou položek ale byla poměrně silná již v roce 2018, takže náklady na samotné bydlení se za poslední dva roky pro domácnosti citelně zvýšily. Ceny běžné údržby a drobných oprav se rovněž silně zvyšovaly (4,9 %). Mírnější bylo navýšení cen ostatních služeb (2,0 %).

Ke konci roku zrychlil růst cen potravin, hlavně kvůli cenám masa.

Závěr roku přinesl zrychlení meziročního růstu cen potravin a nealkoholických nápojů. Ty se ve 4. čtvrtletí zvýšily o 4,3 %, zejména kvůli posílení meziročního přírůstku cen masa (7,6 %) a ovoce (10,7 %). Naopak ve 4. čtvrtletí oslabil do té doby velmi silný růst cen zeleniny (z 26,1 % ve 3. kvartálu na 6,0 %), především kvůli vysoké srovnávací základně. V průběhu roku meziroční růst cen potravin a nealkoholických nápojů postupně zrychloval. Celkový přírůstek loni dosáhl 2,8 %. Nejsilněji se zvýšily ceny zeleniny (19,6 %), masa (3,6 %) a pekárenských výrobků a obilovin (3,5 %). Tyto tři položky také nejsilněji ovlivňovaly vývoj cen celého oddílu. Pokles zaznamenaly oleje a tuky (3,2 %) a ovoce (3,9 %).

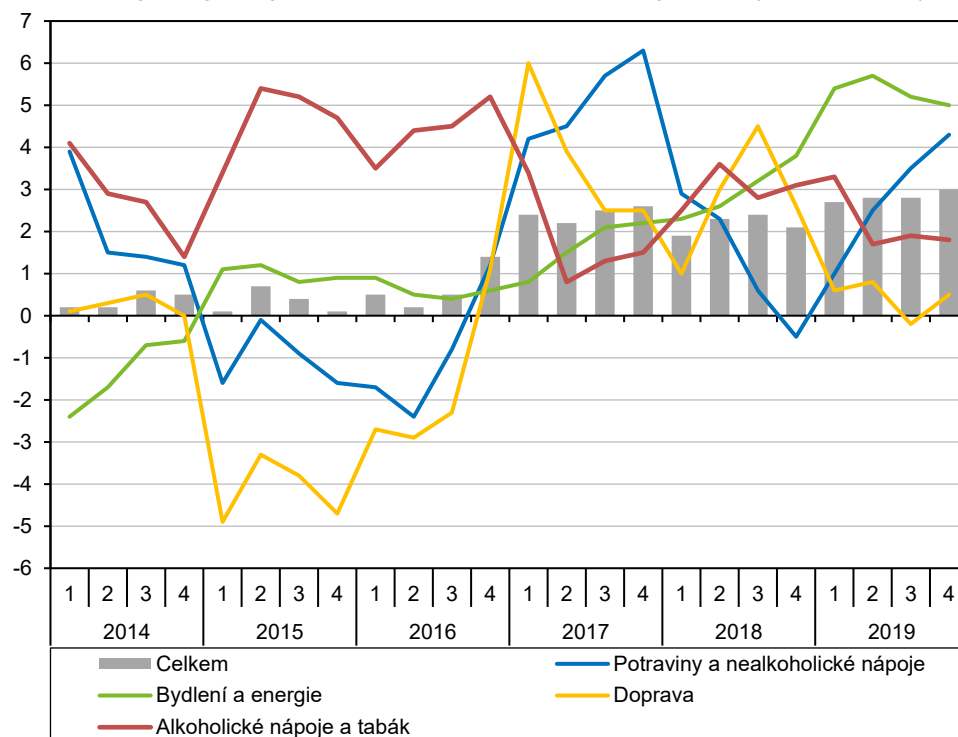
Ve 4. čtvrtletí vyprchal vliv srovnávací základny u cen dopravních služeb.

Po celý rok 2019 byl meziroční růst cen dopravy jen velmi mírný (ve 3. čtvrtletí dokonce klesly o 0,2 %). Ve 4. kvartálu dosáhl přírůstek 0,5 %, zejména kvůli vyprchání vlivu

⁵⁰ Měřeno deflátorem HDP.

nízké srovnávací základny cen dopravních služeb, která na ceny dopravy negativně působila od podzimu 2018. V průběhu roku oslabovala dynamika cen nákupu automobilů, motocyklů a jízdních kol a zejména ve 2. pololetí stagnovaly i náklady na provoz dopravních prostředků. Za celý rok 2019 vzrostly ceny dopravy o 0,4 %, z toho ceny nákupu dopravních prostředků o 0,9 %, provozu dopravních prostředků o 1,5 % a ceny dopravních služeb klesly o 4,7 %. Velmi výrazná byla po celý rok meziroční dynamika cen stravování a ubytování (celkový přírůstek dosáhl loni 4,2 %) a ostatního zboží a služeb (3,8 %). Obecně loni mnohem více rostly ceny služeb (3,7 %) než zboží (2,3 %), což souvisí s pokračující nadprůměrnou mzdovou dynamikou. Mírné posílení růstu cen zboží přišlo až ve 4. čtvrtletí (2,7 % zboží, 3,7 % služby).

Graf č. 9 Ceny ve vybraných oddílech indexu spotřebitelských cen (meziročně v %)



Zdroj: ČSÚ

Meziroční růst spotřebitelských cen v EU ve 4. čtvrtletí zůstal mírný.

Meziroční růst spotřebitelských cen mezi 2. a 3. čtvrtletím 2019 oslabil ve většině zemí EU. Ve 4. kvartálu pak v některých státech dále pokračovalo zpomalování. Celkem se loni spotřebitelské ceny v EU zvýšily o 1,5 % a ve 4. čtvrtletí přírůstek dosáhl 1,3 %. Nejvíce se ceny v roce 2019 zvýšily v Rumunsku (3,9 %), Maďarsku (3,4 %) a na Slovensku (2,8 %). Společným faktorem, který tlačil dynamiku cen vzhůru, byly potraviny a nealkoholické nápoje. V Rumunsku a Maďarsku silně působil také alkohol a tabák. Slovensko se podobně jako Česko potýkalo s výrazným růstem cen bydlení a energií (loni se ceny bydlení a energií v Česku zvýšily nejvíce v celé EU, Slovensko bylo třetí). Spotřebitelské ceny loni vzrostly ve všech zemích Unie, v osmi případech o méně než 1 %. Nejnižší přírůstek měly Portugalsko (0,3 %), Řecko (0,5 %) a Kypr (0,5 %). Ve 4. čtvrtletí bylo pořadí zemí, kde ceny meziročně rostly nejvýrazněji, stejné jako u celoročních výsledků – Rumunsko (3,7 %), Maďarsko (3,5 %), Slovensko (3,1 %). Česko se se 3,0% přírůstkem umístilo hned za nimi. Na jihu Evropy ceny v závěru roku meziročně stagnovaly – v Portugalsku a na Kypru růst dosáhl jen 0,2 %, v Itálii stejně jako v předchozím kvartálu 0,3 %. V Řecku růst dosáhl 0,4 % a ve Španělsku 0,5 %.

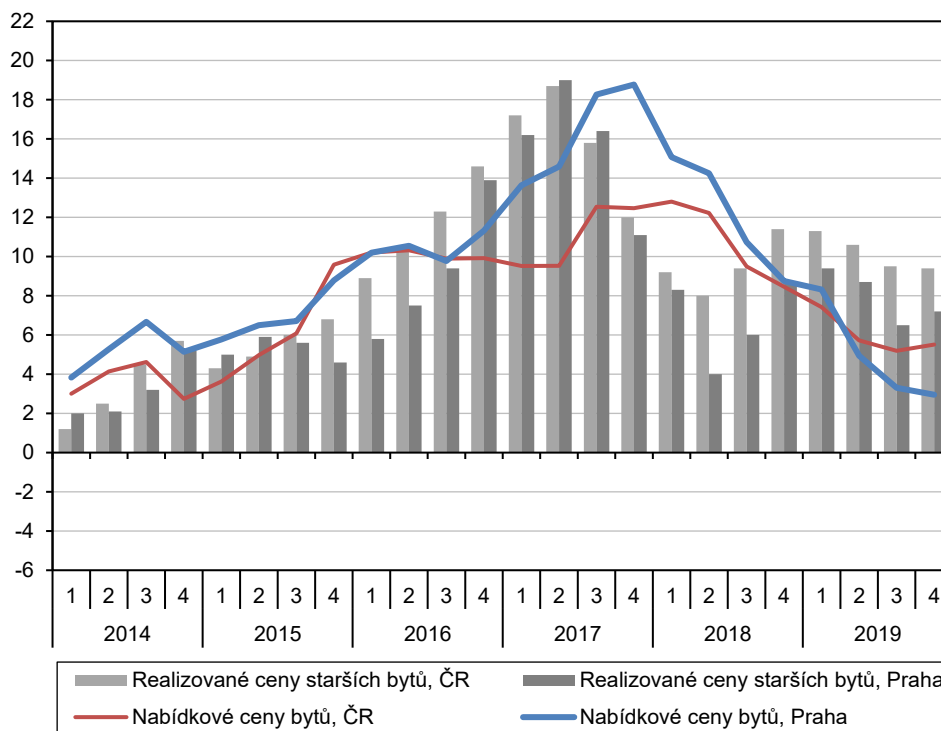
Nabídkové ceny bytů loni rostly výrazněji mimo hlavní město.

Meziroční růst nabídkových cen bytů loni oslabil v porovnání s předchozími třemi lety. Celkem se nabídkové ceny bytů v ČR zvýšily o 5,9 %, z toho v Praze o 4,8 %. Vyšší



tempo růstu mimo Prahu lze vysvětlit jednak zahrnutím jiných velkých měst (zejména Brna, Olomouce atd.), ale rovněž přelivem poptávky mimo oblast hlavního města. Ve 4. čtvrtletí se nabídkové ceny bytů meziročně zvýšily o 5,5 %, z toho v Praze o 3,0 %. Mimo Prahu zrychlil růst na 8,9 %. Realizované ceny starších bytů se loni zvýšily o 10,1 %, a ačkoli jejich meziroční dynamika během roku zpomalovala, ve 4. čtvrtletí přírůstek dosáhl 9,4 %. Ceny tak rostly více než v roce 2018, kdy výrazně zvolnilo do té doby závratné meziroční tempo. Dynamika realizovaných cen starších bytů v Praze se loni držela pod celorepublikovým průměrem (7,9 % za celý rok, 7,2 % ve 4. čtvrtletí).

Graf č. 10 Ceny nemovitostí (meziroční změna, v %)



Zdroj: ČSÚ

Ceny průmyslových výrobců ve 4. čtvrtletí rostly nižším tempem než ve zbytku roku.

Ceny průmyslových výrobců ve 4. čtvrtletí meziročně vzrostly o 1,3 %. To je výrazně méně než v předchozím kvartálu (2,0 %) a 1. pololetí roku 2019 (3,5 %). Důvodem propadu meziročního tempa byl mimo jiné meziroční pokles cen zpracovatelského průmyslu (-0,1 %), které zejména v 1. pololetí tvořily základ růstu celého indexu. Nejvýrazněji ve směru poklesu působily ceny koksů a rafinovaných ropných výrobků⁵¹, dále chemické látky a výrobky (pokles o 6,0 %), obecné kovy a kovárenské výrobky (-1,6 %) a dopravní prostředky (-1,0 %). Naopak silně prorůstově působily potravinářské výrobky, nápoje a tabák (meziroční přírůstek 3,7 %) a dále nábytek a ostatní výrobky zpracovatelského průmyslu (4,6 %). Poměrně silný byl i růst cen textilu, oděvů a usní (3,4 %). Meziroční přírůstek cen těžby a dobývání ve 4. čtvrtletí také zvolnil (na 3,7 %). Naopak posílila dynamika cen elektřiny, plynu, páry a klimatizovaného vzduchu (8,3 %).

Ceny průmyslových výrobců byly ovlivněny rostoucími cenami elektřiny.

V roce 2019 dosáhl přírůstek cen průmyslových výrobců 2,6 %. Šlo o nejvyšší hodnotu od roku 2011. K růstu stejnou měrou přispěly dvě sekce. Tou první byly výrobky a služby zpracovatelského průmyslu, které tvoří výraznou většinu domácí výroby. Jejich ceny se loni zvýšily o 1,5 %. Dalším výrazným hybatelem vývoje indexu cen výrobců byly ceny elektřiny, plynu, páry a klimatizovaného vzduchu, které nižší váhu

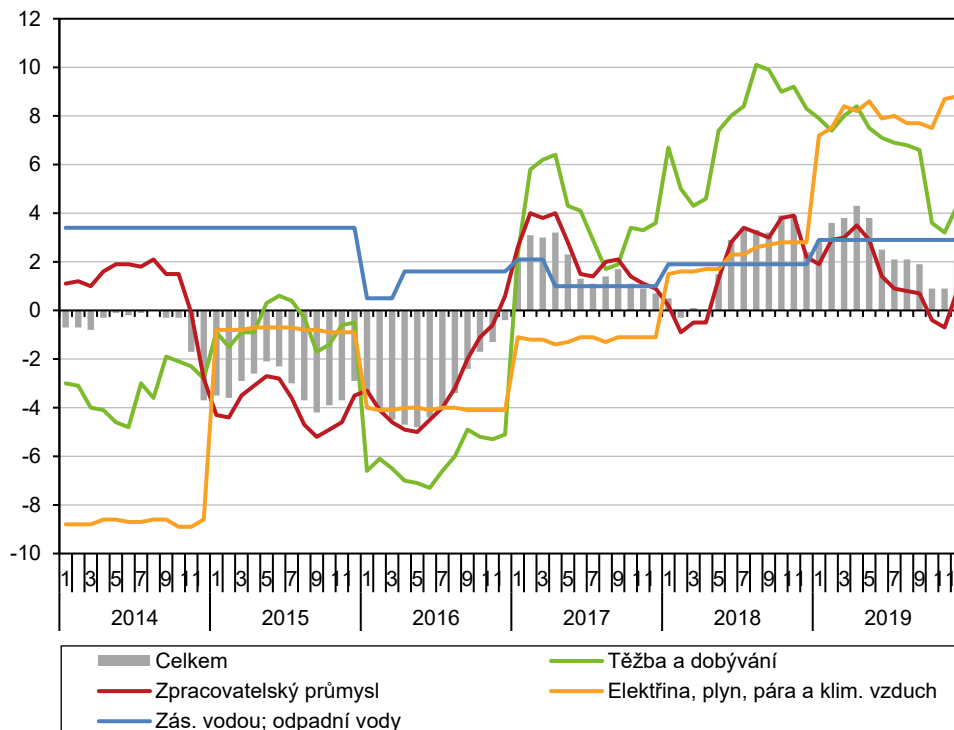
⁵¹ Individuální data.

v českém průmyslu nahrazovaly velmi vysokým růstem (8,0 %). Ceny těžby a dobývání loni vzrostly o 6,4 %, hlavně pod vlivem černého a hnědého uhlí a lignitu (8,5 %), ale také kamene, písku a jílu (5,1 %). Ceny elektřiny, plynu, páry a klimatizovaného vzduchu byly zcela ovlivněny prudkým růstem u elektřiny (22,7 %), přitom náklady na samotný přenos a rozvod elektřiny mírně klesly (-1,1 %). O 2,9 % se zvýšily ceny zásobování vodou a služeb souvisejících s odpadními vodami.

Potravinářské výrobky byly jednou ze skupin, u kterých ceny rostly nejrychleji.

Mezi výrobky zpracovatelského průmyslu po celý rok výrazně rostly ceny potravinářských výrobků, nápojů a tabáku (celkem o 3,5 %), zejména zpracované a konzervované maso a výrobky z masa (7,0 %), mlýnské a škrobárenské výrobky (6,4 %) a pekařské, cukrářské a jiné moučné výrobky (5,1 %). Poměrně silně se zvýšily ceny textilu, oděvů a usní (3,7 %), a to zejména kvůli oděvům (6,5 %). Dřevo, papír a tisk zdražily jen o 0,7 %. Stagnovaly ceny dřeva a výrobků z něj (0,4 %), klesly ceny papíru a papírových výrobků (-0,4 %). Růst ale zaznamenaly tiskařské a nahrávací služby (2,8 %). Pod vlivem klesajících cen ropy došlo ke snížení u chemických látek a výrobků (o 1,6 %). Ceny základních farmaceutických výrobků se zvýšily o 2,1 %. Pryžové a plastové výrobky a ostatní nekovové materiály zdražily o 2,9 %, přitom však u samotných pryžových a plastových výrobků byl zaznamenán pokles o 0,2 %. Rostly zejména ceny ostatních nekovových minerálních výrobků (6,7 %), především výrobků používaných ve stavebnictví⁵². Jen mírně rostly ceny obecných kovů a kovodělných výrobků (0,8 %), počítačů, elektronických a optických přístrojů (1,9 %) a stagnovaly ceny elektrických zařízení (0,2 %). Ceny strojů a zařízení se zvýšily o 2,0 %. Jen drobné zvýšení ale zaznamenaly dopravní prostředky (0,2 %). Nábytek a ostatní výrobky zpracovatelského průmyslu celkem zdražily o 4,3 %. Ceny nábytku vzrostly o 1,7 %, ale opravy, údržba a instalace strojů a zařízení o 4,9 %.

Graf č. 11 Ceny hlavních skupin průmyslových výrobců (meziroční změna, v %, podle klasifikace CPA)



Zdroj: ČSÚ

⁵² Stavební výrobky z jílovitých materiálů, cement, vápno, sádra a výrobky z nich a řezaný, tvarovaný a upravený kámen.



Ceny ropy negativně ovlivňovaly vývoj cen výrobců v EU.

Ceny průmyslových výrobců v EU se v roce 2019 zvýšily o 0,9 %. Poměrně nízký přírůstek byl způsoben meziročním propadem cen ve 2. pololetí roku, zejména pod vlivem cen ropy, které byly v uvedeném období výrazně pod úrovní předchozího roku. Projevilo se to na loňském propadu cen těžby a dobývání o 2,8 % a dále na cenách ve zpracovatelském průmyslu, které se zvýšily jen o 0,9 %, hlavně kvůli stagnaci ve 2. pololetí. O 2,4 % se loni zvýšily ceny elektřiny, plynu, páry a klimatizovaného vzduchu. Po silných meziročních nárůstech v 1. pololetí se dynamika neudržela a ceny v této sekci se propadaly (na rozdíl od Česka, kde se udržoval velmi silný růst). Ceny výrobců loni nejvýrazněji vzrostly v Rumunsku (5,0 %), Maďarsku (3,9 %) a Bulharsku (3,8 %). Pokles nastal u cen výrobců v Portugalsku (−0,9 %), v Dánsku (−0,6 %) a Španělsku (−0,5 %).

Ceny tržních služeb ovlivňovala vysoká dynamika mzdových nákladů.

Ceny tržních služeb se ve 4. čtvrtletí meziročně zvýšily o 2,3 %. Jejich dynamika tak mírně zvolnila v porovnání s 1. až 3. čtvrtletím roku. Nejvíce k růstu přispěly ceny služeb v oblasti programování a poradenství (meziroční růst o 4,9 %), dále pozemní a potrubní doprava (2,2 %) a pojištění, zajištění a penzijní financování (5,6 %). Zpomalení celkového růstu bylo způsobeno redukcí tempa u některých důležitých služeb – například cen reklamních služeb a průzkumu trhu (z 5,5 % ve 3. čtvrtletí na 3,6 % ve 4. čtvrtletí) nebo architektonických a inženýrských služeb (z 1,6 % na −0,2 %). Za celý rok 2019 se ceny tržních služeb zvýšily o 2,6 %, nejvíce od roku 2008. Zrychlení dynamiky bylo spojeno zejména se stále silně rostoucími mzdovými náklady, které se do cen služeb promítaly napříč celou ekonomikou. To je přímo vidět na službách v oblasti zaměstnání, jejichž ceny se loni zvýšily o 9,2 % (zpomalení oproti roku 2018 bylo jen drobné). Nejvíce k celkovému růstu loni přispěly ceny pozemní a potrubní dopravy (vzrostly o 2,4 %, hlavně kvůli cenám železniční nákladní dopravy), dále služby v oblasti programování (4,2 %), pojištění, zajištění a penzijní financování (6,5 %). Výrazný příspěvek měly rovněž reklamní služby a průzkum trhu (4,5 %). Pokles cen se odehrál jen u skladování a podpůrných služeb v dopravě (−1,5 %).

Ceny zemědělských výrobců ve 4. čtvrtletí klesly. Zrychlil růst cen prasat.

Ceny zemědělských výrobců ve 4. čtvrtletí 2019 meziročně poklesly o 1,6 %. Ceny rostlinné výroby klesly o 5,6 %. Propad nastal u obilovin (−9,5 %), a to napříč všemi druhy (pšenice −10,9 %, ječmen −6,0 %, kukuřice na zrno −9,5 %). Zčásti za to může vysoká srovnávací základna roku 2018, loňská lepší úroda vedla i k poklesu cen na nižší úroveň. Poklesly i ceny průmyslových plodin (−8,7 %), z toho olejnin o 4,5 % (kvůli máku, který zlevnil o 30,9 %) a cukrové řepy o 18,5 %. Růst cen brambor zvolnil na 9,4 %. Po propadu v sezóně 2018 opět zdražilo ovoce (48,3 %), zejména jablka (49,3 %) a hrušky (43,6 %). Ceny živočišné výroby ve 4. čtvrtletí meziročně vzrostly o 5,6 %, zejména kvůli zrychlující dynamice cen prasat (30,9 % ve 4. čtvrtletí). Stagnovaly ceny mléka (0,1 %) a mírně rostly ceny vajec (3,4 %). Za celý rok 2019 se ceny zemědělské výroby zvýšily o 4,9 %. Přírůstkem dosáhla rostlinná (5,9 %) i živočišná výroba (3,9 %). U rostlinné výroby dozníval vliv výsledků úrody z roku 2018, které byly horší ve srovnání s předchozími lety. Zdražila většina skupin plodin – obiloviny o 6,4 %, průmyslové plodiny o 1,7 %, krmné plodiny o 2,0 %, zelenina a zahradnické produkty o 6,8 %. Nejmarkantnější nárůst prodělaly ceny brambor (37,3 %), z toho konzumní brambory zdražily o 51,8 % a sadba o 16,5 %. Cenami živočišné výroby hýbala zejména veterinární situace⁵³, která se promítala do cen prasat a selat (nárůst o 16,2 %). Ceny mléka se zvýšily o 2,7 % a ceny vajec klesly o 6,6 %.

Meziroční růst cen vývozu během roku postupně zpomaloval.

Ceny vývozu loni vzrostly o 0,9 %. Meziroční dynamika ale v průběhu roku postupně zpomalovala a ve 4. čtvrtletí došlo k propadu o 1,4 %. V roce 2019 vzrostly ceny vývozu průmyslového spotřebního zboží (3,4 %), nápojů a tabáku (2,1 %), potravin

⁵³ Africký mor prasat. Podle údajů Státní veterinární správy byl ke dni 13. 8. 2019 hlášen výskyt na Ukrajině, v Srbsku a v 10 členských státech EU: Belgii, Bulharsku, Estonsku, Itálii (výskyt pouze na Sardinii), Litvě, Lotyšsku, Maďarsku, Polsku, Rumunsku a Slovensku.

a živých zvířat (1,7 %), strojů a dopravních prostředků (1,2 %) a polotovarů⁵⁴ (0,4 %). Klesly ceny surovin – minerálních paliv (–2,0 %) i ostatních surovin⁵⁵ (–5,6 %) a také chemikálií a příbuzných výrobků (–1,0 %). Ve 4. čtvrtletí se meziročně snižovaly ceny u většiny skupin výrobků. Největší propad zaznamenaly ostatní suroviny (–13,4 %), minerální paliva (–8,5 %) a chemikálie a příbuzné výrobky (–3,5 %). Nejvíce meziročně vzrostly ceny nápojů a tabáku (1,5 %) a průmyslového spotřebního zboží (1,1 %). Stagnovaly ceny strojů a dopravních prostředků (0,1 %).

Ceny dovozu loni rostly poměrně slabě, a směnné relace tak byly kladné.

Ceny importu loni celkově rovněž vzrostly (0,3 %). Zvýšily se ceny dovozu ostatních surovin (6,9 %), potravin a živých zvířat (2,7 %), strojů a dopravních prostředků (1,6 %) a průmyslového spotřebního zboží (0,2 %). Výrazně loni klesly ceny nápojů a tabáku (–5,2 %) a rovněž minerálních paliv (–4,7 %). Mírně se snížily ceny chemikálií a příbuzných výrobků (–0,9 %) a polotovarů (–0,6 %). V samotném 4. čtvrtletí došlo u cen dovozu k meziročnímu propadu o 1,8 %. Nejsilnější pokles zaznamenala minerální paliva (–11,8 %), nápoje a tabák (–7,7 %) a chemikálie a příbuzné výrobky (–5,8 %). Poměrně silně rostly ceny dovezených potravin a živých zvířat (5,4 %). Směnné relace byly v roce 2019 celkově kladné (100,6 %). Kladně působily směnné relace obchodu s nápoji a tabákem (107,7 %), průmyslovým spotřebním zbožím (103,2 %), minerálními palivy (102,8 %) a polotovary (101,0 %). Naopak záporné byly směnné relace u ostatních surovin (88,3 %), potravin a živých zvířat (99,0 %), strojů a dopravních prostředků (99,6 %) a chemikálií a příbuzných výrobků (99,9 %). Ve 4. čtvrtletí činily směnné relace 100,4 %. Kladně působily zejména nápoje a tabák (110,0 %), minerální paliva (103,7 %) a chemikálie a příbuzné výrobky (102,4 %). Záporně ovlivňovaly celkový index zejména směnné relace obchodu s ostatními surovinami (85,5 %).

⁵⁴ SITC 6 – tržní výrobky tříděné hlavně podle materiálu.

⁵⁵ SITC 2 – suroviny nepoživatelné s výjimkou paliv.



6. Trh práce

Na trhu práce v ČR se ve druhé polovině roku začaly projevovat první symptomy hospodářského zpomalení. Poptávka po pracovních však zůstala i přes korekce stále vysoká.

Meziroční růst zaměstnanosti se na konci roku zastavil, poprvé po šesti letech. V Německu ani v EU ale dynamika zatím výrazněji nezvolňovala.

Pracovníků v průmyslu ubývalo, růst naopak generovalo stavebnictví a většina odvětví služeb.

Krátkodobá očekávání v oblasti zaměstnanosti na přelomu let 2019 a 2020 zůstávala pozitivní v obchodu i stavebnictví.

Počet pracujících cizinců v ČR evidovaných úřady práce se zvyšoval hlavně v 1. polovině roku 2019. Za celý rok rostl polovičním tempem než v letech 2017 i 2018.

Mírné zpomalení hospodářského růstu v Česku, patrné ve druhé polovině roku 2019, se postupně začalo projevovat i na pracovním trhu. Růst zaměstnanosti se primárně vlivem vývoje v exportních odvětvích zastavil, nepřibývalo již ani volných pracovních míst a počet pracujících cizinců se na samém konci roku po dlouhé době mírně snížil. Ačkoli míra nezaměstnanosti zatím zůstala na rekordně nízkých hodnotách, s minimálními pohyby během roku, napětí mezi nabídkou a poptávkou na trhu práce lehce polevilo. Odhlédneme-li od situace ve stavebnictví a obchodu, mezi bariérami růstu podniků přestal dominovat nedostatek pracovní síly a naopak se zvýraznila role nedostatečné poptávky (v průmyslu, ale v menší míře i ve stavebnictví). Dynamika průměrných mezd během loňska plynule zvolňovala, na úrovni odvětví byl ale vývoj diferencovaný. Růst reálných zaměstnaneckých výdělků zmírnil citelněji, přesto zůstal srovnatelný s vrcholem konjunktury minulé dekády.

Počet všech pracujících⁵⁶ vzrostl v roce 2019 meziročně o 0,7 %, ve 4. čtvrtletí však jen stagnoval; ke stejnému jevu došlo naposledy na konci roku 2013. V mezikvartálním vyjádření zaměstnanost mírně klesla již podruhé v řadě (−0,3 %, resp. −0,2 % ve 3. čtvrtletí 2019), v první čtvrtině roku přitom vykázala svižný růst (0,5 %). Meziroční dynamika zaměstnanosti v ČR poprvé po více než pěti letech výrazněji zaostala za tempy celé EU i Německa (1,0 %, resp. 0,7 % ve 4. čtvrtletí). Situaci v ČR ovlivnil hlavně vývoj v průmyslu, kde se zaměstnanost redukovala již od poloviny roku⁵⁷. Pracovníků loni ubylo i v primárním sektoru. To ve stavebnictví růst v průběhu roku 2019 sílil (až na 2,4 %, desetileté maximum). Dařilo se službám, hlavně informačním a komunikačním činnostem (loni +4,5 %). Počty pracovníků zvyšovaly i aktivity vázané na cestovní ruch. Pracujících přibýlo i v odvětvích s převahou veřejného sektoru, hlavně díky vzdělávání i zdravotní i sociální péči. Odvětvové posuny ve 4. čtvrtletí i po celý loňský rok byly z drtivé většiny ovlivněny zaměstnanci, neboť počet sebezaměstnaných (podnikatelů bez zaměstnanců) se výrazněji neměnil⁵⁸.

Krátkodobá očekávání v oblasti zaměstnanosti, vyjadřovaná podniky v konjunkturálních šetřeních⁵⁹, zůstávala i na přelomu let 2019 a 2020 pozitivní v odvětví obchodu a ve stavebnictví. Mírná redukce zaměstnanosti byla naopak očekávána v průmyslu (vlivem vývoje ve 4. čtvrtletí) a ve vybraných odvětvích tržních služeb (již více než rok). V rámci těchto váhově významných odvětví byla však situace poměrně různorodá⁶⁰.

Byť faktor nedostatku pracovní síly jako bariéry růstu podniků během loňska postupně oslaboval, jeho role zůstala i na počátku roku 2020 nezanedbatelná (48 % ve stavebnictví, 28 % v průmyslu, 20 % v terciárním sektoru – mimo obchod a veřejné služby). Při faktickém vyčerpání volných zdrojů pracovních sil z tuzemska pokračoval příliv pracovní síly ze zahraničí. Počet cizinců na zaměstnaneckých pozicích činil na konci roku dle údajů MPSV 622 tis., meziroční přírůstek byl ale loni oproti letům 2017 i 2018 zhruba jen poloviční (+53 tis.)⁶¹. Zhoršená situace průmyslu v druhé polovině roku se projevila oslabením

⁵⁶ Pokud není uvedeno jinak, jsou v této kapitole údaje o zaměstnanosti uvedeny v pojetí národních účtů po očištění o sezónní vlivy.

⁵⁷ To potvrzují také údaje podnikové statistiky. Počet zaměstnanců v průmyslu ve 4. čtvrtletí meziročně klesl o 1,5 % (za celý rok 2019 o 0,8 %). V tomto pojetí ale nejsou do průmyslu zařazeni agenturní pracovníci a není zohledněn ani vliv šedé ekonomiky.

⁵⁸ Mírný pokles počtu sebezaměstnaných v primárním sektoru, průmyslu a v uskupení obchod, doprava, ubytování a pohostinství byl z velké části kompenzován jejich navýšením ve stavebnictví a většině odvětví služeb (zejména v informačních a komunikačních činnostech).

⁵⁹ Ta jsou vyjádřena pomocí sezónně očištěných údajů jako rozdíl (v p. b.) mezi podílem podniků očekávajících v nejbližších třech měsících navýšení zaměstnanosti a podniků vyhlížejících naopak redukcii stavu svých pracovníků.

⁶⁰ V rámci průmyslu měla negativní očekávání zaměstnanosti hlavně odvětví kožedělného, obuvnického a textilního průmyslu. Z větších odvětví pak zejména gumárenství a plastikářství, strojírenství, kovovýroba, hutnictví a slévárenství. Mírně negativní očekávání vyjadřovaly i podniky ve výrobě dopravních prostředků (po většinu loňského roku). Pozitivní očekávání naopak převažovala v papírenském, tiskařském, chemickém či farmaceutickém průmyslu a také v odvětví ostatního zpracovatelského průmyslu (zahrnujícího zejména výrobu lékařských a dentálních nástrojů i potřeb a dále též hraček či sportovních potřeb).

V rámci tržních služeb bylo negativní saldo očekávání zaměstnanosti patrné v dopravě, telekomunikacích, peněžnictví, činnostech v oblasti nemovitostí, v oblasti pronájmu a operativního leasingu či u cestovních kanceláří. Naopak předpokládaný nárůst zaměstnanosti indikovaly tradičně zejm. pracovní agentury, stravování a pohostinství, skladování, právní a účetnické činnosti, věda a výzkum a činnosti v oblasti IT.

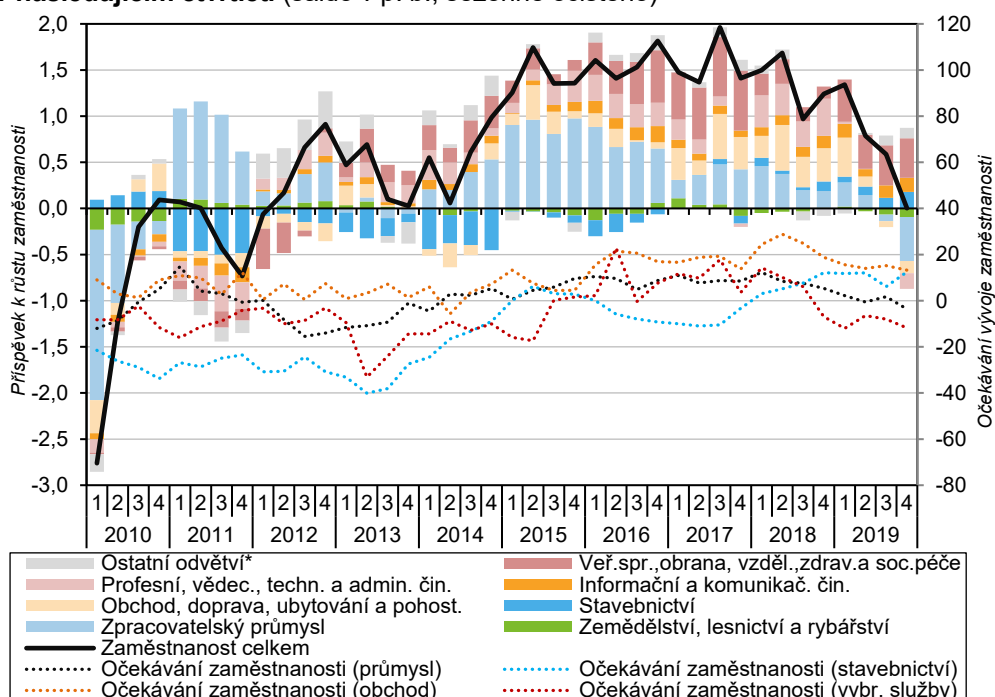
⁶¹ Podíleli se na něm zejm. občané Ukrajiny (+23 tis.), Slovenska (+10,1), Ruska (+2,3), Polska (+1,5), Vietnamu (+1,4), Bulharska a Běloruska.

poptávky po pracovnících – počty osob s platným pracovním povolením klesly během prosince z 57 na 31 tis., především vlivem redukce u občanů Ukrajiny⁶².

Míra zaměstnanosti osob v produktivním věku v roce 2019 stagnovala. V kontextu EU však stále patřila k výrazně nadprůměrným, zejména zásluhou mužů.

Míra zaměstnanosti osob ve věku 15 až 64 let dosahovala (dle sezónně očištěných údajů z VŠPS) ve 4. čtvrtletí 2019 u mužů 82,1 %, u žen 68,2 %. Její dlouhodobý růst byl na konci roku 2018 přerušen (od té doby zaměstnanost stagnovala). Pozitivně působila vyšší ekonomická aktivita na sklonku i po ukončení produktivního věku (vlivem silné poptávky po pracovnících, zejména ve službách, i prodlužování zákonného důchodového věku), jakož i pokračující zahraniční pracovní migrace. Míra zaměstnanosti v ČR zůstává v evropském kontextu výrazně nadprůměrná, především díky mužům, jejichž postavení převyšovaly v EU pouze Nizozemsko (82,3 %) a Malta (83,4 %). Zaměstnanost žen byla v Česku rovněž nadprůměrná (o 3,9 p. b. vyšší než v Unii), avšak zřetelně pod úrovní nejlépe postaveného Švédska (75,2 %), ale i pobaltských států (71–73 %).

Graf č. 12 Celková zaměstnanost (meziročně v %), příspěvky hlavních odvětví k meziroční změně zaměstnanosti (v p. b.) a očekávání vývoje zaměstnanosti v následujících čtvrtletí (saldo v p. b., sezónně očištěno)



*Těžba a energetika, Peněžnictví a pojišťovnictví, Činnosti v oblasti nemovitostí, Kulturní, zábavní a rekreační činnosti.
Poznámka: Saldo očekávání vyjadřuje rozdíl v p. b. mezi kategoriemi (růst vs. pokles zaměstnanosti v následujícím čtvrtletí)
Zdroj: ČSÚ (národní účty, konjunkturální průzkumy)

Míra nezaměstnanosti i počet dlouhodobě nezaměstnaných během roku 2019 stagnovaly. Obavy domácností z růstu nezaměstnanosti naopak mírně rostly.

Obecná míra nezaměstnanosti⁶³ doznala během loňského roku jen minimálních změn. V prosinci 2019 čítala 1,8 % u mužů a 2,3 % v případě žen. Podíl osob nezaměstnaných déle než rok mírně fluktoval (okolo 30 %) a nacházel se blízko historických minim v éře samostatné ČR (podobně jako celková nezaměstnanost či počet ekonomicky neaktivních osob chtějících pracovat). Tyto údaje lehce kontrastovaly se zvyšujícími se obavami domácností z růstu nezaměstnanosti vyjádřenými v konjunkturálních šetřeních (nelze ovšem vyloučit, že domácnosti citlivěji reagovaly i na zhoršující se ekonomický vývoj eurozóny). Jedním z důvodů, proč se mírné zpomalení ekonomiky v Česku doposud na „tvrdých“ údajích o nezaměstnanosti neprojevovalo, je fakt, že část osob, které přišly o své zaměstnání, již nemusela usilovat o návrat na tuzemský pracovní trh (pracující senioři, popř. cizinci, jimž v Česku končí pracovní povolení). Proti zvyšování nezaměstnanosti

⁶² Necelá polovina občanů Ukrajiny i všech občanů z tzv. „třetích zemí“ pracujících v ČR na zaměstnaneckých pozicích pro tento účel ovšem nepotřebuje pracovní oprávnění (zejména cizinci s povolením k trvalému pobytu na území ČR, azylantí či osoby, jimž byla udělena doplňková ochrana, a dále lidé, kteří pobývají na území ČR na základě povolení k dlouhodobému pobytu za účelem společného soužití rodiny).

⁶³ Všechny uváděné míry nezaměstnanosti vycházejí z údajů Výběrového šetření pracovních sil a vyjadřují skutečnost po sezónním očištění.

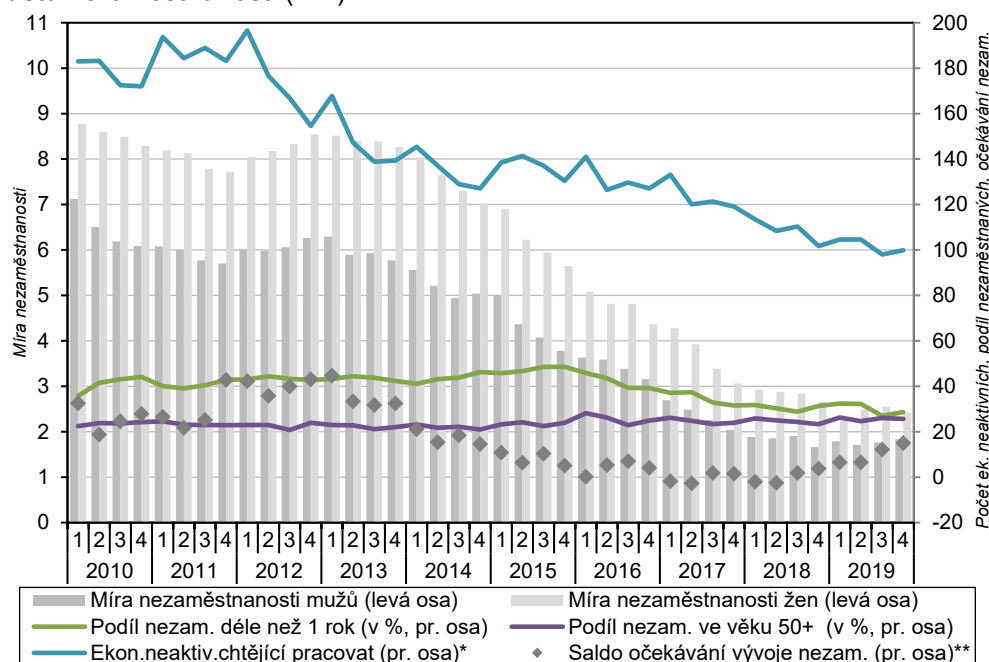


Úřady práce nabízely v červnu rekordní počet volných pracovních míst. V druhé polovině roku došlo jen k nepatrnému snížení.

Převís počtu uchazečů o práci nad volnými místy byl registrován jen ve třetině okresů ČR.

v posledních letech působí i demografické vlivy (přirozený odchod populačně silných kohort narozených v 50. letech se prolínal s nástupem historicky nejslabších kohort z konce 90. let minulého století) a také to, že poptávka po pracovnících zůstávala stále vysoká. V červnu 2019 disponovaly úřady práce (ÚP) v ČR historicky nejvyšší nabídkou volných míst (351 tis.), na konci roku jich bylo 341 tis. (meziročně o 5 % více). I během loňského roku rostl hlavně počet nejméně kvalifikovaných míst vyžadujících pouze základní vzdělání (+28 tis.), cílících primárně na zahraniční pracovníky. Míst pro vyučené ubylo (-11 tis.) a nabídka pozic s vyššími kvalifikačními nároky, tvořících jen desetinu všech míst, stagnovala. Již třetina všech volných míst v ČR byla v nabídce ÚP déle než rok. Na jedno místo připadalo na konci loňského roku 0,6 uchazeče. Převís uchazečů nad nabízenými místy hlásila třetina okresů (více než 3 uchazeče na místo jen Karviná, Jeseník a Sokolov).

Graf č. 13 Obecná míra nezaměstnanosti (v %), podíl dlouhodobě nezaměstnaných (v %), ekonomicky neaktivní chtějící pracovat (v tis.) a podíl obyvatel obávajících se růstu nezaměstnanosti (v %)



Pozn.: Údaje o míře nezaměstnanosti jsou po sezónním očistění, ostatní ukazatele nikoliv.

*Jde o osoby, které nepracují, aktivně práci nehledají, ale přitom uvádějí, že by chtěly pracovat.

**Očekávání v příštích 12 měsících (u spotřebitelů). Vyjadřuje rozdíl v p. b. mezi kategoriemi (růst vs. pokles nezaměstnanosti).

Zdroj: ČSÚ (VŠPS, konjunkturální průzkumy)

Tempo růstu průměrných mezd loni oproti roku 2018 mírně zvolnilo, přesto patřilo za poslední dekádu k nejvyšším.

V průběhu loňského roku nabývaly na významu faktory snižující prostor pro dynamický mzdový růst.

Průměrná hrubá nominální měsíční mzda zaměstnance vzrostla (dle podnikových statistik) v roce 2019 o 7,1 % (na 34 125 korun). Jednalo se o druhé nejvyšší meziroční tempo za posledních jedenáct let (po roce 2018: +7,5 %). Během loňského roku ovšem dynamika průměrných výdělků postupně mírně slábla (v 1. čtvrtletí +7,5 %, ve 4. čtvrtletí +6,7 %⁶⁴). Zvolňování bylo patrné ve většině tržních odvětví (v klíčových oborech – zpracovatelském průmyslu a obchodu, ale i ve stavebnictví). Relativně svižnou mzdovou dynamiku pomáhala udržovat – obdobně jako v letech 2017 i 2018 – vysoká poptávka po pracovnících ve většině odvětví, velmi nízká nezaměstnanost i postupně se vyčerpávající rezervoár tuzemské pracovní síly z řad ekonomicky neaktivních. V opačném směru působila mírně klesající (byť stále vysoká) ziskovost podniků související vedle nákladových tlaků (mzdy, energie) rovněž s oslabením zahraniční poptávky po průmyslových produktech. Navíc v některých „nizkovýdělkových“ odvětvích (např. v oblasti cestovního ruchu) tlumila vyšší růst výdělků rostoucí nabídka pracovníků z ekonomicky méně vyspělých států.

⁶⁴ V tomto zpomalení se projevil i vliv meziročně nižšího počtu odpracovaných hodin (ve 4. čtvrtletí bylo o jeden pracovní den méně než ve stejném období předchozího roku), nižší objem přesčasové práce i mírné snížení role mimořádných odměn (patrné např. v těžbě a dobývání). Narostl naopak objem placené neodpracované doby, zejména vlivem vyšší nemocnosti.

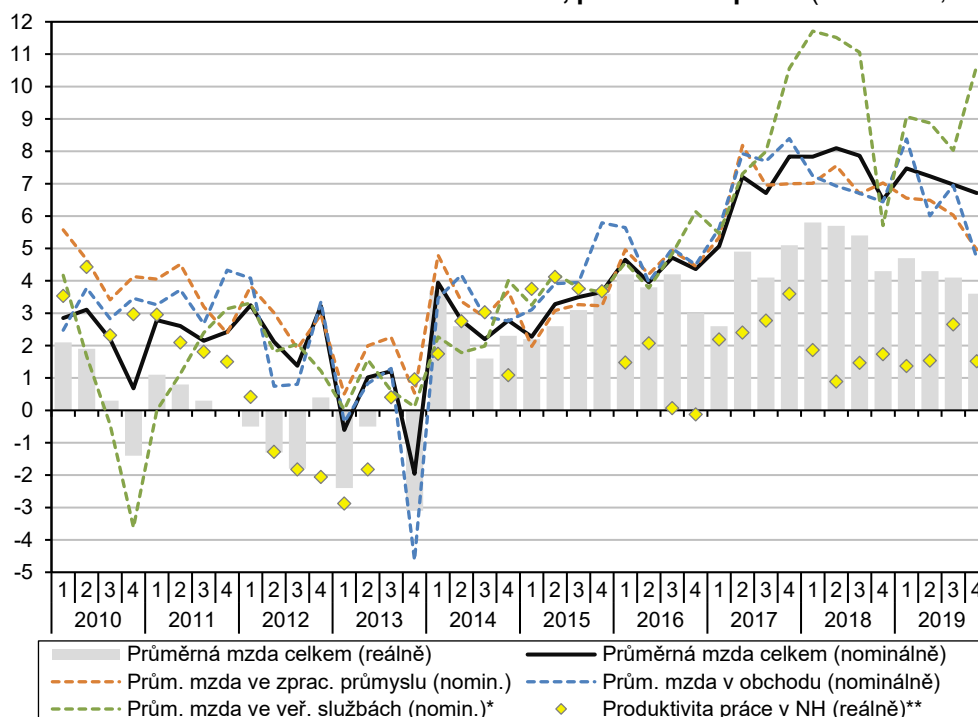
Již druhým rokem v řadě vzrostly relativně nejvíce průměrné výdělky ve vzdělávání.

V průmyslu, obchodu či stavebnictví se mzdy navyšovaly podprůměrným tempem. Projevovalo se zpomalování během roku.

Celková mzdová diferenciacie se již nesnižovala, neboť se projevila akcelerace výdělků ve finančnictví i jejich slabší růst v odvětvích vázaných na cestovní ruch.

Různá odolnost odvětví vůči výkyvům zahraniční poptávky spolu se selektivnějším přístupem k navýšení odměňování ve veřejném sektoru (zejména u pracovníků ve vzdělávání) se loni odrazily ve větší meziodvětvové diferenciaci růstu mezd. Nejrychleji rostly průměrné výdělky ve vzdělávání, a to již druhým rokem v řadě (+12,5 %, v roce 2018 +10,7 %). Jejich celoroční výše loni překonala úroveň národního hospodářství (o 3,5 %, poprvé od roku 2009)⁶⁵. O desetinu vzrostly výdělky v kulturních, zábavních a rekreačních činnostech, tempo z roku 2018 loni fakticky udrželo i odvětví zdravotní a sociální péče (+8,5 %). Z tržních služeb si loni absolutně (4 471 korun), avšak i relativně nejvíce polepšilo peněžnictví a pojišťovnictví (+8,2 %, nejvyšší celoroční tempo po roce 2002)⁶⁶. Naopak nejnižší tempo v rámci sektoru služeb vykázaly profesní, vědecké a technické činnosti (+5,0 %), i tak zde ale mzdová úroveň převyšovala celou ekonomiku o pětinu. Slabší růst zaznamenalo i vlivem citelného zvolnění na konci roku nosné odvětví obchodu (6,4 %). I přes svižné navyšování minimální mzdy rostly loni výdělky v ubytování, stravování a pohostinství o podprůměrných 6,6 % a zůstaly v celoročním úhrnu těsně pod 20tisícovou hranicí (pouze na třetině úrovně finančního sektoru či oblasti IT). Ve zpracovatelském průmyslu mzdy posílily o rovných 6 %. Tempo i úroveň mezd tak zůstaly lehce pod hladinou celé ekonomiky, stejně jako v roce 2018. Skromnější mzdový růst byl loni navzdory posílení produkce i zakázek typický pro stavebnictví (+6,1 %). Celková mzdová diferenciacie v ekonomice se loni na rozdíl od předchozích tří let již patrně nesnižovala. Mzdový medián vzrostl o 6,9 %. Již čtvrtým rokem se zvyšoval svižněji u žen než u mužů (i vlivem posilování mezd ve vzdělávání). Přestože meziroční růst kupní síly mezd se zejména působením silící inflace mírně snižoval (až na 3,6 % ve 4. čtvrtletí 2019, nejméně za bezmála tři roky), v úhrnu od počátku loňského roku čítal 4,2 %, což stále znamenalo druhé nejvyšší tempo za posledních dvanáct let.

Graf č. 14 Průměrná nominální a reálná mzda, produktivita práce (meziročně, v %)



* Zahnuje odvětví: Veřejná správa, obrana, soc. zabezpečení; Vzdělávání; Zdravotní a soc. péče; Kulturní, zábavní a rekreační činnosti. **Podíl sezónně neočištěného HDP a zaměstnanosti (v pojetí národních účtů).
Zdroj: ČSÚ (národní účty)

⁶⁵ Ve 4. čtvrtletí 2019 akceleroval i díky výplatě odměn na konci roku meziroční růst platů ve vzdělávání na 16,2 %. Výše průměrných hrubých měsíčních výdělků (41 674 korun) se zde již těsně přiblížila úrovni dlouhodobě nejlépe postaveného odvětví s převahou veřejného sektoru (veřejné správy, obrany a sociálního zabezpečení) a hladinu národního hospodářství překonala dokonce o rekordních 15 %.

⁶⁶ Dynamický růst mezd byl umožněn velmi dobrými hospodářskými výsledky finančního sektoru spojenými se silným tlakem na růst produktivity (počet zaměstnanců zde loni dle podnikových statistik meziročně klesl o 1,9 % a i v přechodných letech byl jejich růst spíše střídavý). Navíc relativní růstové tempo průměrných mezd se zde v období 2015 až 2018 nacházelo citelně pod úrovní národního hospodářství.



7. Měnové podmínky

Měnověpolitické úrokové sazby se loni měnily jen jednou.

Nastavení základních měnověpolitických sazeb ČNB se loni měnilo jen jednou, a to v květnu. Až do konce roku tak repo sazba činila 2 %, diskontní sazba 1 % a lombardní sazba 3 %. Směnný kurz koruny vůči euru se po celý rok pohyboval v pásmu mezi 25,40 a 25,90 koruny za euro⁶⁷. Průměrná hodnota kurzu dosahovala 25,68 koruny v 1. a 2. čtvrtletí, 25,74 koruny ve 3. čtvrtletí a 25,58 koruny ve 4. čtvrtletí. Meziroční ani mezičtvrtletní pohyb kurzu tak nebyl příliš výrazný. Kurz koruny vůči dolaru měl v 1. až 3. čtvrtletí tendenci oslabovat (výjimkou bylo krátké posílení v průběhu června, průměrný kurz činil 22,61, 22,86 a 23,15 koruny v 1., 2. a 3. čtvrtletí). Ve 4. kvartálu kurz mírně posiloval (průměr 23,11 koruny za dolar). Ve srovnání s rokem 2018 byl kurz vůči dolaru výrazně slabší (roční průměr v roce 2018 činil 21,74 CZK/USD, loni to bylo 22,93 CZK/USD).

Výnosy vládních dluhopisů od září rostly.

Mezibankovní úrokové sazby v podstatě kopírují vývoj těch měnověpolitických, takže úroková sazba PRIBOR (všechny druhy) se po květnovém navýšení dále příliš neměnila. Ke konci roku dosahovala tříměsíční sazba PRIBOR 2,18 %. Zajímavěji se loni vyvíjely výnosy vládních dluhopisů. Průměrné sazby u všech splatností dluhopisů (krátkodobá, střednědobá a dlouhodobá) od ledna do května mírně fluktovaly (okolo 1,65 % u krátkodobých, 1,60 % u střednědobých a 1,80 % u dlouhodobých), ale výrazněji se neměnily. V průběhu června až srpna ale výnosy výrazně poklesly (v srpnu se průměry dostaly u všech typů dluhopisů pod 1 %). Až do konce roku pak výnosy na vládních dluhopisech rostly a k 31. 12. dosahovaly 1,36 % u krátkodobých, 1,31 % u střednědobých a 1,51 % u dlouhodobých dluhopisů.

Úročení vkladů s dohodnutou splatností se loni zvyšovalo, což k nim přilákalo poměrně velký objem finančních prostředků.

Ačkoli úročení běžných účtů pro domácnosti zůstávalo na stejné (téměř nulové) hladině po celý rok, u vkladů s dohodnutou splatností se průměrné sazby v průběhu roku měnily. Výraznější posun vzhůru bylo možné zachytit již ve 2. pololetí roku 2018 a loňské 1. až 3. čtvrtletí na tento vývoj navázalo. Od ledna do září 2019 se průměrná úroková sazba na vkladech s dohodnutou splatností zvýšila o 0,25 p. b. na 1,6 %. Ve 4. čtvrtletí ale úrokové sazby poklesly (k 31. 12. činil průměr 1,52 %). Nefinanční podniky měly loni na běžných účtech mírně lepší podmínky než domácnosti – během 1. pololetí 2019 průměrná úroková sazba stoupla na 0,22 % a pak se na této úrovni držela až do konce roku (0,21 % k 31. 12.). Průměrné úročení vkladů s dohodnutou splatností pro nefinanční podniky se vyvíjelo stejně jako u domácností – rostlo během 1. až 3. čtvrtletí a mírně kleslo ve 4. kvartálu (k 31. 12. činilo 1,52 %). Popsaný vývoj úrokových sazeb měl vliv také na strukturu peněžní zásoby. Její meziroční růst v letech 2018 a 2019 výrazně zmírnil, a to hlavně pod vlivem oběživa a jednodenních vkladů. Prudce ale rostl objem prostředků ve formě vkladů s dohodnutou splatností (během roku 2019 se zvýšil o 128,7 mld. korun, 59,2 %).

Loni zpomaloval meziroční růst objemu úvěrů poskytnutých domácnostem na bydlení.

Úroveň úrokových sazeb úvěrů pro domácnosti během loňského roku klesala. Snížil se průměrný úrok úvěrů na spotřebu (k 31. 12. činil 8,28 %, meziročně poklesl o 0,35 p. b.). Ještě výrazněji klesalo průměrné úročení úvěrů na nákup bytové nemovitosti. V 1. čtvrtletí sice sazba drobně vzrostla (na 2,97 % k 31. 3.), během následujících čtvrtletí ale došlo k propadu až na 2,49 % ke konci roku 2019. Popsaný pokles probíhal u všech druhů fixace sazby. Meziroční růst objemu spotřebitelských úvěrů v závěru loňského roku zrychlil na 8,9 % a k 31. 12. činil objem poskytnutých úvěrů 234,4 mld. korun (meziroční navýšení o 19,1 mld.). Od začátku roku postupně zpomaloval meziroční růst objemu úvěrů na bydlení. Ve 4. čtvrtletí se jejich objem zvýšil o 6,7 % (poprvé od 2. čtvrtletí 2015 tempo kleslo pod 7 %). Počty nových hypotečních smluv loni dosáhl 154,2 tisíce a meziročně se tak propadl o 29,3 tisíce. Celkové

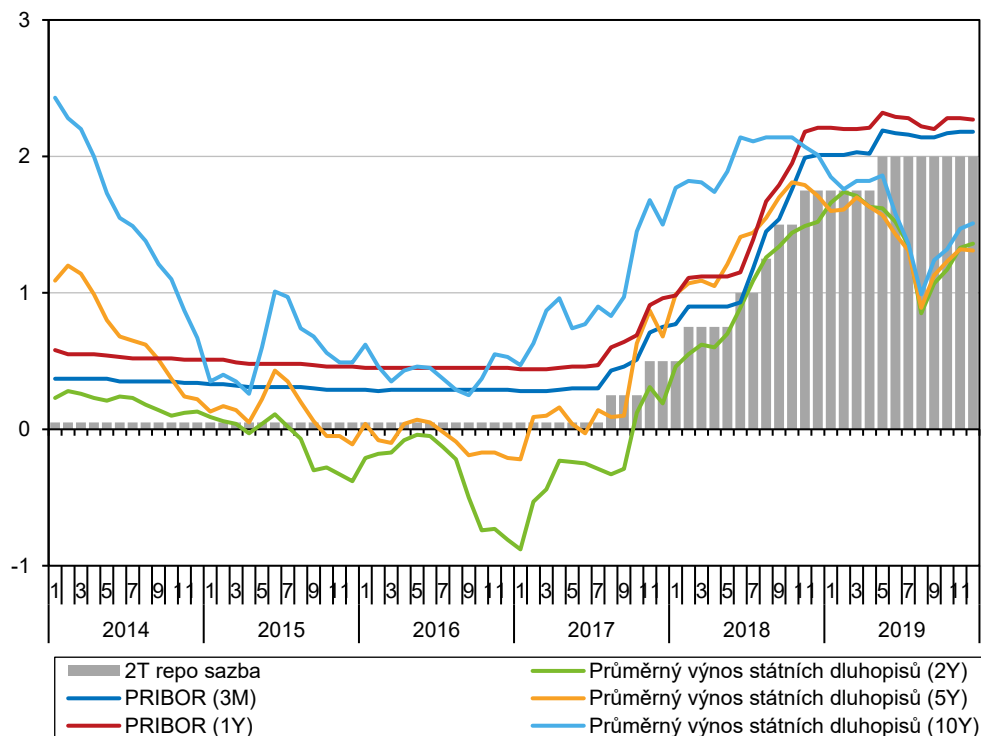
⁶⁷ Není-li uvedeno jinak, je zdrojem údajů v této kapitole databáze ARAD České národní banky.

zadlužení domácností ke konci roku 2019 činilo 1 816,4 mld. korun a meziročně se zvýšilo o 103,3 mld. korun (6,0 %). Většinu z tohoto nárůstu tvořilo zadlužení kvůli bydlení (82,1 mld.).

Velkou část úvěrů poskytnutých nefinančním podnikům tvořily půjčky v zahraničních měnách.

Podmínky úvěrů pro nefinanční podniky se v roce 2019 měnily v závislosti na objemu poskytnutých prostředků. U kategorie úvěrů do 7,5 milionu korun průměrný úrok rostl v 1. čtvrtletí na 4,33 % a ve 3. čtvrtletí na 4,42 %, ale v závěru roku došlo k poklesu na 4,11 %. U střední kategorie úvěrů (7,5–30 mil. korun) sazby po celý rok kolísaly (3,32 %, 3,45 % a 3,39 % ke konci 1., 2. a 3. čtvrtletí) a v závěru roku se zvýšily na 3,53 %. Úročení úvěrů nad 30 milionů se loni pohybovalo nejméně – pouze v řádu setin p. b. – a k 31. 12. činilo 3,76 %. Po poměrně silném meziročním přírůstku v 1. čtvrtletí (6,2 %) se tempo růstu objemu úvěrů a pohledávek nefinančních podniků zmírnilo. Stav k 31. 12. byl meziročně o 3,7 % vyšší. Navyšoval se objem střednědobých (5,8 %) a dlouhodobých úvěrů (5,0 %). Standardem se stalo úvěrové financování v cizích měnách. To k 31. 12. tvořilo 33,3 % všech úvěrů a pohledávek a meziroční přírůstek celkového objemu úvěrů (39,7 mld. korun) byl z naprosté většiny tvořen právě těmi denominovanými v cizí měně (37,2 mld.). V loňském roce se v některých odvětvích výrazně propadlo meziroční tempo růstu objemu úvěrů. Důvodem ale byla mimo jiné vysoká srovnávací základna roku 2018⁶⁸. Objem poskytnutých úvěrů se k 31. 12. meziročně snížil v dopravě a skladování (–9,5 %, nárůst v roce 2018 dosáhl 14,0 %), ubytování, stravování a pohostinství (–5,5 %, 15,4 % v roce 2018) nebo informačních a komunikačních činnostech (–5,1 %, 15,4 % v roce 2018). Jen mírný byl přírůstek úvěrů ve zpracovatelském průmyslu (1,6 %). Navzdory zpomalení ve srovnání s předchozím rokem se příznivý vývoj situace v odvětví odrážel na přírůstku úvěrů poskytnutých ve stavebnictví (8,8 %). Poměrně solidně rostl objem půjček také u činností v oblasti nemovitostí (7,5 %).

Graf č. 15 Tržní úrokové sazby (v %)



Zdroj: ČNB

⁶⁸ Primárním příkladem je stavebnictví, u kterého se často projevuje cyklus financování z evropských fondů. Během roku 2018 zde objem poskytnutých úvěrů narostl o 12,7 %.



8. Státní rozpočet

Hospodaření státního rozpočtu se loni vrátilo k deficitu. Jeho saldo bylo nejhorší za poslední čtyři roky, ale lepší než za konjunktury minulé dekády.

V roce 2019 zaznamenal státní rozpočet (SR)⁶⁹ schodek 28,5 mld. korun a docílil tak nejslabšího výsledku za poslední čtyři roky. Hloubka deficitu byla ale současně ve srovnání s průměrem za konjunkturální období minulé dekády (2003 až 2007) výrazně nižší (o 56 mld.). Za poklesem salda oproti roku 2018 (o 31,5 mld.) stály loni především svižný růst běžných i investičních výdajů a dále i mírné zpomalení dynamiky výběru některých váhově významných daní vlivem zvolnění hospodářského růstu. V menší míře působila také bilance toků ve vztahu k rozpočtu EU⁷⁰.

Růst celkových příjmů SR táhly hlavně nedaňové a kapitálové příjmy. V souhrnném daňovém inkasu včetně pojistného se postupně projevoval vliv zpomalování růstu ekonomiky.

Meziroční růst příjmů SR (o 8,5 %, resp. 119,3 mld. korun) byl loni z více než třetiny saturován vyššími nedaňovými a kapitálovými příjmy a transfery, u nichž se projevil silnější příliv prostředků z rozpočtu EU (+6,7 mld. korun), plánovaný jednorázový převod z privatizačního účtu (18,0 mld.) i vyšší příjmy z prodeje emisních povolenek. Třetinou přispěl k vyšším celkovým rozpočtovým příjmům i výběr pojistného na sociální zabezpečení (+7,5 %), jen nepatrně menší roli měly daňové příjmy (+4,9 %). Výběr obou těchto položek ale mírně zaostal za rozpočtovým očekáváním, neboť zejména ve druhé polovině roku se projevil vliv zpomalování růstu ekonomiky. Na úrovni všech veřejných rozpočtů vzrostlo loni daňové inkaso (bez pojistného) nejslabším tempem za poslední čtyři roky (meziročně o 5,4 %, v samotném 2. pololetí o 5,0 %).

Tempo růstu celostátního inkasa DPH loni oproti roků 2017 i 2018 citelně zvolnilo a zůstalo i za rozpočtovým očekáváním.

Příjem SR z váhově nejvýznamnější daně – DPH – vzrostl loni o 4,4 % a podobně jako v roce 2018 nebylo rozpočtové očekávání naplněno. Z celostátního inkasa, ve kterém je eliminován vliv změn v rozpočtovém určení daně, plyne, že růstové tempo výběru DPH loni klesalo již druhým rokem v řadě a rovněž zaostávalo za dynamikou růstu nominálních výdajů na konečnou spotřebu domácností i vládních institucí.

Nižší inkaso spotřební daně z tabákových výrobků bylo z velké části kompenzováno vyšším výběrem daně z minerálních olejů.

Výběr všech spotřebních daní se v souladu s rozpočtovým očekáváním v roce 2019 meziročně velmi mírně snížil (o 0,2 %). Tento pokles byl téměř výhradně ovlivněn slabším inkasem daně z tabákových výrobků (–4,9 %), jejíž výběr kromě výkyvů vlivem předzásobení ovlivnil negativně zejména fakt, že loni poprvé od roku 2011 nedošlo ke zvyšování sazby této daně. Výběr objemově nejvýznamnější spotřební daně – z minerálních olejů – vzrostl o 2,7 %. Projevily se vyšší přepravní výkony hlavně v osobní dopravě, což vyústilo ve vyšší spotřebu motorové nafty, benzínu a zejména leteckého petroleje⁷¹.

Dynamika výběru daně z příjmů fyzických osob ze závislé činnosti i přes mírné zvolnění dále rostla dvojciferným tempem.

Růst inkasa přímých daní byl již třetím rokem v řadě nejvíce tažen daní z příjmů fyzických osob ze závislé činnosti. Její výběr na úrovni všech veřejných rozpočtů vzrostl loni meziročně o 11,7 % (v letech 2017 i 2018 se ale tempa pohybovala mezi 13 a 15 %). Toto zpomalení souvisí se slabší dynamikou zaměstnanosti i mírným zvolněním růstu průměrných mezd, které byly patrné především ve druhé polovině loňského roku. Svižný dvojciferný růst vykázaly v roce 2019 i další přímé daně – u fyzických osob z příznání či z kapitálových výnosů. Projevovala se zde nadále silná domácí poptávka související především s vyšší kupní silou domácností. Celostátní inkaso korporátní daně po slabší dynamice v letech 2017 i 2018, ovlivněné hlavně silnými mzdovými náklady, loni vzrostlo meziročně o 5,1 %. Objem inkasa v absolutní výši poprvé překonal předkrizovou úroveň (rok 2008)⁷². I přesto zůstalo loňské inkaso mírně za rozpočtovým očekáváním, obdobně jako u celkové daně z příjmů fyzických osob.

Objem inkasa korporátní daně poprvé překonal úroveň z vrcholu konjunktury minulé dekády.

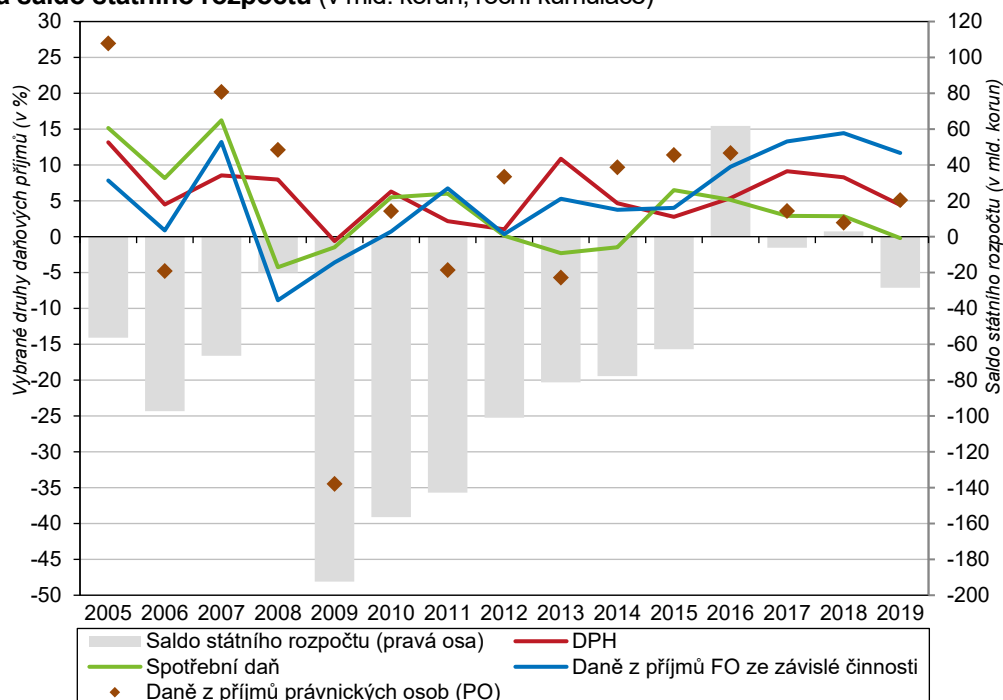
⁶⁹ Pokud není uvedeno jinak, vycházejí všechny údaje týkající se státního rozpočtu z dat Ministerstva financí o pokladním plnění.

⁷⁰ Dle propočtů MF skončilo hospodaření SR očištěné o prostředky na programy a projekty z rozpočtu EU a finančních mechanismů (EHP a Norské fondy, Program švýcarsko-české spolupráce), které byly předfinancovány ze SR a následně propláceny z rozpočtu EU a finančních mechanismů, v roce 2019 schodkem 27,7 mld. korun, meziročně o 24,2 mld. hlubším.

⁷¹ Dle údajů ČSÚ vzrostla v roce 2019 spotřeba motorového benzínu (včetně biosložek) meziročně o 0,7 %, motorové nafty o 1,5 % a leteckého petroleje o 3,9 %. V samotném 4. čtvrtletí bylo tempo spotřeby slabší, v případě motorové nafty i benzínu byl zaznamenán velmi mírný meziroční pokles (o 0,2 %, resp. 0,5 %).

⁷² U daně z příjmů fyzických osob bylo předkrizové maximum (z roku 2007) překonáno již v roce 2015.

Graf č. 16 Celostátní inkasa vybraných daňových příjmů (meziročně v %) a saldo státního rozpočtu (v mld. korun, roční kumulace)



Zdroj: MF ČR

Růstové tempo výdajů SR se dále zvyšovalo a vyšplhalo na 10,8 %.

Objem kapitálových výdajů vzrostl o pětinu, především zásluhou investic na projekty bez účasti EU.

Běžné výdaje byly stimulovány vyššími výdaji na sociální dávky i platy zaměstnanců rozpočtové sféry. Opačně působily výdaje na neinvestiční nákupy a na státní dluh.

Tempo růstu výdajů na dávky důchodového pojištění vzrostlo nejvíce po roce 2009. I tak se váha všech sociálních

Tempo růstu celkových výdajů SR se zvyšovalo již třetím rokem v řadě a v roce 2019 vystoupalo na 10,8 %⁷³, což bylo maximum za poslední dvě dekády. Podobně jako v roce 2018 přispěly loni k růstu jak běžné (+128 mld. korun), tak kapitálové výdaje (+23 mld.). Posílení investic (o 19,6 %) z více než poloviny souviselo s vyššími transfery státnímu fondu dopravní infrastruktury. Polovina všech investic SR směřovala na společné projekty ČR a EU (68,5 mld. korun)⁷⁴. Jejich meziroční růst byl relativně mírný (+8,5 %), neboť k citelnému zrychlení čerpání eurofondů došlo již během roku 2018. Naopak skoro o třetinu loni posílily investice realizované bez účasti prostředků EU a finančních mechanismů (na 70,8 mld. korun), i přesto za rozpočtovým očekáváním (na rozdíl od „evropských investic“) mírně zaostaly. Podíl investic na všech výdajích SR mírně vzrostl na 9,0 % a dosáhl čtyřletého maxima. Nicméně v letech 2006 až 2011 se jejich váha pohybovala mezi 10 a 12 %.

Běžné výdaje SR posílily loni meziročně o desetinu. Stály za tím tradičně hlavně vyšší výdaje na sociální dávky (+8,2 %, resp. +46 mld. korun). Koupěschopnost domácností stimulovalo i posílení výdajů na regionální školství (+20 mld.), zejména na platy pracovníků⁷⁵. Podobně působily i vyšší výdaje na platy na úrovni organizačních složek státu (+7,1 %, resp. +10 mld.). Dvojčiferný růst vykázaly transfery státním fondům (zejména do oblastí zemědělství a dopravy), neziskovým a podobným organizacím. Naopak o 3 % se snížily prostředky na neinvestiční nákupy a související výdaje (nákup služeb, materiálu, vody, energií aj.), shodným tempem klesly i čisté výdaje na státní dluh (na 39,6 mld. korun)⁷⁶.

Podíl výdajů SR směřujících na všechny sociální dávky klesal třetím rokem v řadě. Loni činil 38,8 % (v roce 2016 42,1 %). Téměř čtyři pětiny těchto výdajů byly alokovány na důchody. Jejich růstové tempo se loni oproti roku 2018 téměř zdvojnásobilo (na 8,7 %), vyšší bylo naposledy dosaženo v roce 2009. Při stagnaci celkového počtu osob pobírajících důchod

⁷³ V tomto nadstandardně vysokém tempu růstu výdajů se promítl i neplánovaný (z pohledu celkového rozpočtu neutrální) převod 18,6 mld. korun související s přebytkem hospodaření systému důchodového pojištění za rok 2018 (z kapitoly Všeobecná pokladní správa do kapitoly Operace státních finančních aktiv). Bez tohoto převodu by meziroční tempo výdajů činilo 9,4 %.

⁷⁴ Celkové výdaje na financování společných programů EU a ČR dosáhly loni 140,4 mld. korun a meziročně posílily o osminu. Tato položka zahrnuje i neinvestiční výdaje (např. přímé platby zemědělcům).

⁷⁵ Šlo hlavně o meziroční navýšení objemu prostředků na platy pedagogických (+15 %) a nepedagogických pracovníků (+10 %).

⁷⁶ Jde o saldo rozpočtové kapitoly Státní dluh. Za posledních šest let vzrostly tyto výdaje meziročně jen v roce 2018 (o 2,4 %).

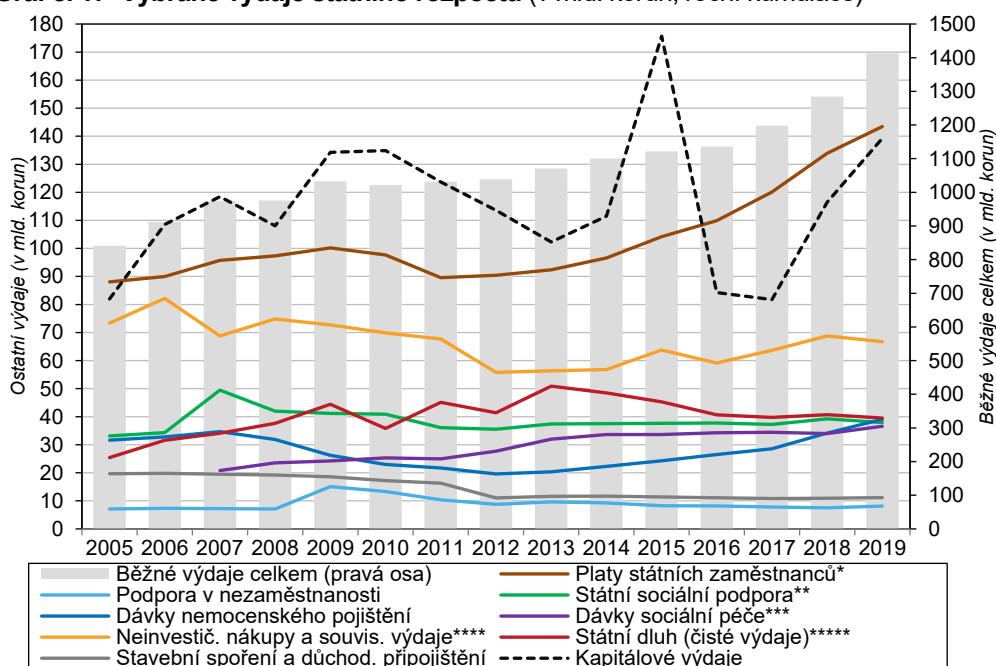


dávek na výdajích SR snížila.

Tempo růstu výběru pojistného na důchody poprvé po roce 2013 meziročně kleslo. Saldo důchodového účtu setrvalo v mírném přebytku druhým rokem v řadě.

(včetně starobních důchodců) se plně projevil vliv zákonných úprav⁷⁷. Nadále velmi příznivá situace na pracovním trhu vedla mimo jiné k růstu ekonomické aktivity lidí na sklonku produktivního věku i seniorů. To se pozitivně projevilo také růstem příjmů plynoucích do systému důchodového pojištění či nižším využíváním předčasných odchodů do starobního důchodu⁷⁸. Přesto tempo meziročního růstu vybraného pojistného na důchody loni poprvé po roce 2013 meziročně zvolnilo (na 7,8 %, z 10,1 % v roce 2018). To odpovídalo citelnějšímu zpomalení růstu zaměstnanosti v ekonomice i mírnému zvolnění dynamiky průměrných mezd. Saldo důchodového účtu⁷⁹ v roce 2019 se tak meziročně velmi mírně zhoršilo a zůstalo již druhým rokem v řadě kladné (+16,4 mld. korun).

Graf č. 17 Vybrané výdaje státního rozpočtu (v mld. korun, roční kumulace)



*Pokrývá výdaje na platy v ústředních orgánech státní správy. Nezahrnuje např. mzdové výdaje na regionální školství.
 Zahrnuje i dávky péčovské péče. *Zahrnuje dávky pomoci v hmotné nouzi, dávky osobám se zdravotním postižením, příspěvek na péči dle zákona o sociálních službách. ****Obsahuje zejména výdaje na nákup služeb, materiálů, energií či ostatních služeb (např. výdaje na opravy a udržování). *****Odpovídá saldu rozpočtové kapitoly Státní dluh.
 Zdroj: MF ČR, MPSV

K růstu nedůchodových sociálních dávek přispělo hlavně vyšší čerpání dávek nemocenského pojištění a také posílení výdajů pro občany se zdravotním postižením.

Růst výdajů na ostatní sociální dávky (mimo důchody) loni zrychlil druhým rokem v řadě a docílil šestiletého maxima (+6,4 %). Vyšší výdaje státu souvisely z drtivé části s dávkami nemocenského pojištění (+14,5 %⁸⁰, za posledních osm let se čerpání zdvojnásobilo) a též s dávkami pro zdravotně postižené včetně příspěvků na péči (meziročně vyššími o osminu, za šest let o polovinu). O 3,3 % naopak klesly výdaje na státní sociální podporu, od konce poslední recese tyto výdaje dosud spíše stagnovaly. Z dílčích dávek státní sociální podpory loni posílila jen objemově výrazně okrajová podpora péčovské péče. Klesl jak objem veškerých příjmově testovaných dávek, např. přídavků na děti či příspěvků na bydlení (o 10 %, resp. 8 %), tak váhově dominantních rodičovských příspěvků (o 2 %). Vlivem zlepšené finanční situace domácností se snižoval i objem dávek v hmotné nouzi (meziročně o 18 %, za pět let o 61 %). Po pěti letech se loni zastavil pokles výdajů na podporu v nezaměstnanosti (+8,0 %). Projevil se efekt růstu průměrné výše podpory (díky nedávné mzdové akceleraci v ekonomice), počet nezaměstnaných s nárokem na podporu ale meziročně stagnoval.

⁷⁷ Jednalo se o zvýšení základní výměry důchodu z 9 % na 10 % průměrné mzdy, procentní výměry důchodů o 3,4 % a dále o zvýšení o 1 000 korun u příjemců důchodů, kteří dosáhnou věku 85 let. Dále je ve valorizačním mechanismu od roku 2018 plně reflektován vliv růstu spotřebitelských cen (ev. růstu životních nákladů důchodců) a je zohledněna i polovina růstu reálných mezd v ekonomice.

⁷⁸ Meziroční růst počtu příjemců trvale krácených (předčasných) důchodů ve 4. čtvrtletí 2019 činil 1,9 %, po roce 2014 toto tempo plynule klesá. Podíl předčasných důchodců na všech příjemcích starobních důchodů dosahoval v ČR 26,6 % (s významnými regionálními rozdíly).

⁷⁹ Je vyjádřeno jako rozdíl mezi příjmy a výdaji na důchody ze SR. Ve výdajích jsou zahrnuty i prostředky na správu systému důchodového pojištění (v roce 2019 dosáhly dle údajů MF 6,3 mld. korun).

⁸⁰ Stál za tím pokračující růst dočasné pracovní neschopnosti. Zvyšoval se i denní vyměřovací základ této dávky (odvozené mj. od výše předchozích výdělků). Růst objemu nemocenských dávek byl loni zčásti ovlivněn i vyšším čerpáním peněžité pomoci v mateřství (+7,4 %).

| | |
|---|--|
| <p>Výše dluhu zůstává stabilizovaná již sedmým rokem. Dominantním dluhovým nástrojem zůstávají střednědobé a dlouhodobé státní dluhopisy emitované na domácím trhu.</p> | <p>Na konci roku 2019 dosahoval státní dluh 1 640 mld. korun, meziročně se navýšil jen mírně (o 1,1 %). Výše dluhu zůstává stabilizovaná již sedmým rokem. V posledních čtyřech letech se opakuje určitý sezónní průběh – hodnota dluhu stoupá na počátku roku a v jeho druhé polovině dochází vlivem splátek k postupné redukci. Stát loni realizoval své výpůjční operace jen na domácím trhu⁸¹, což se odrazilo v dalším poklesu korunové hodnoty zahraničního dluhu (o 13,9 %). Ten se na celkovém státním dluhu podílel 12,4 %, nejméně od konce roku 2004. Více než šest sedmin celkového dluhu tvořily střednědobé a dlouhodobé státní dluhopisy (vydané na domácím trhu). Klíčovým držitelem korunových státních dluhopisů zůstávají finanční instituce – s mírou převahou pojišťovacích společností a penzijních fondů (29,5 %) nad ostatními subjekty tvořenými hlavně bankami a investičními fondy (25,2 %). Nerezidenti drželi 40,5 % dluhu, jejich váha na rozdíl od předchozích let zůstala během roku stabilní. Váha domácností díky nové nabídce produktu občanům (Dluhopis Republiky) posílila, ve srovnání se státy EU však byla stále podprůměrná (1,1 %).</p> |
| <p>Míra zadlužení sektoru vládních institucí klesla na desetileté minimum.</p> | <p>Dluh celého sektoru vládních institucí (zahrnujícího vedle ústředních i místní vládní instituce či zdravotní pojišťovny) čítal dle údajů ČSÚ na konci roku 2019 výše 1 740 mld. korun a míra zadlužení činila 30,8 % HDP (desetileté minimum). Ta se za posledních šest let snížila o 14,1 p. b., v samotném roce 2019 pak o 1,8 p. b. (výhradně vlivem rostoucího nominálního HDP, neboť absolutní výše dluhu vzrostla o 5,8 mld. korun). Saldo hospodaření sektoru vládních institucí činilo loni 15,4 mld. korun, resp. +0,3 % HDP. Přebytku bylo dosaženo již počtvrté v řadě, ve srovnání s rokem 2018 byla ale loni jeho výše jen třetinová. Projevilo se primárně zhoršení u ústředních vládních institucí, kde saldo kleslo o 40,7 mld. korun (na -31,7 mld., čtyřleté minimum). Zdravotní pojišťovny snížily přebytek hospodaření meziročně o třetinu, naopak místní vládní instituce (tvořené především kraji a obcemi) svůj kladný výsledek o polovinu vylepšily (na 36,0 mld.). Pozitivní bylo, že přebytku na místní úrovni bylo dosaženo při souběžném růstu investic⁸². Zpomalení ekonomického růstu během roku 2019 se na fiskální úrovni projevilo oslabením dynamiky daňových příjmů (zejména běžných daní z důchodů a sociálních příspěvků). To vyústilo ve zhoršující se saldo hospodaření celého sektoru vládních institucí – zatímco v 1. čtvrtletí dosáhlo po sezónním očištění +1,0 % HDP, na konci roku kleslo na -0,3 % a zaznamenalo první schodek za posledních pět let.</p> |
| <p>Saldo hospodaření zůstalo čtvrtým rokem v řadě kladné, výše přebytku se ale tenčila.</p> | |
| <p>Zvolnění růstu ekonomiky během roku 2019 se promítlo i do dynamiky některých významných daňových příjmů.</p> | |
| <p>Česko drželo pozici čtvrté relativně nejméně zadlužené ekonomiky EU.</p> | <p>Dluh celého sektoru vládních institucí činil dle aktuálních dat na konci 3. čtvrtletí 2019⁸³ v ČR 32,0 % HDP. Česko tak zaujímalo pozici čtvrté relativně nejméně zadlužené země EU – s větším odstupem za Estonskem (9,2 %), Lucemburskem (20,2 %) a Bulharskem (20,6 %) a současně s minimálním předstihem před dalšími pěti státy (Dánskem, Švédskem, Rumunskem, Litvou a Lotyšskem). Výhradně vlivem růstu nominálního HDP klesla míra zadlužení v Česku meziročně o 1,9 p. b., více než v eurozóně (-1,0) jakož i v EU (-1,3). Míra zadluženosti klesala v EU i v eurozóně již pátým rokem v řadě, tempo redukce se ale navzdory dlouhodobějšímu hospodářskému růstu nedařilo zrychlovat. To souvisí hlavně s tím, že sektor vládních institucí v zemích EU vykazoval stále negativní saldo hospodaření, jež se v posledních čtvrtletích již nesnižovalo⁸⁴. Míra zadluženosti se ve 3. čtvrtletí 2019 meziročně snížila ve třech čtvrtinách států Unie, k mírnému nárůstu ale došlo mj. i v některých vysoce zadlužených ekonomikách (v Itálii na 137,3 % HDP a ve Francii na 100,5 %). Zadlužení pod 60 % HDP vykazala necelá polovina členů eurozóny, z toho z jádrových zemí (EU15) jen Lucembursko, Nizozemsko a Finsko. Snížit svou míru zadluženosti pod úroveň minima z konjunkturního období 2006 až 2008 se dosud podařilo jen Německu a Maltě. Této úrovni se dále těsně blížilo již jen Švédsko, ČR ji stále překonávala o více než 5 p. b.</p> |
| <p>Po roce 2014 je v EU patrný pozvolný trend snižování míry zadlužení. Stav v nejpohodnějších ekonomikách se ale příliš nezlepšoval.</p> | |

⁸¹ V roce 2019 již nebyla emise pokryta výhradně korunovými dluhopisy. MF vydalo také eurodluhopis (v hodně 1,0 mld. eur se splatností v roce 2021 a se záporným výnosem).

⁸² Tvorba hrubého fixního kapitálu vzrostla v roce 2019 o 3,4 %, na rekordních 120,4 mld. korun. Objem investic se zvýšil třetím rokem v řadě.

⁸³ Předběžné údaje o dluhu a deficitu sektoru vládních institucí za celý rok 2019 za všechny státy EU zveřejnil Eurostat 23. dubna 2020.

⁸⁴ Saldo se pohybovalo během tří čtvrtletí 2019 v pásmu -0,7 až -0,9 % HDP (po sezónním očištění). Ve 2. čtvrtletí 2018 se přitom saldo zredukovalo až na -0,5 %, což byla úroveň blízká nejlepšímu výsledku z konjunkturního období minulých dekád. Z větších ekonomik Unie dosáhly v 1. až 3. čtvrtletí 2019 přebytku jen Německo (+1,7 % HDP) a Nizozemsko (+2,1 %).

