

ANALÝZA

18. 8. 2014

Vývoj indexů cen v zahraničním obchodě ve 2. čtvrtletí 2014

Ceny vývozu ve 2. čtvrtletí 2014 proti 1. čtvrtletí 2014 klesly o 0,3 %, ceny dovozu o 0,9 %, směnné relace dosáhly hodnoty 100,6 %. Meziročně se ceny vývozu ve 2. čtvrtletí zvýšily o 3,4 %, ceny dovozu o 1,3 % a směnné relace dosáhly hodnoty 102,1 %.

Mezičtvrtletní hodnocení:

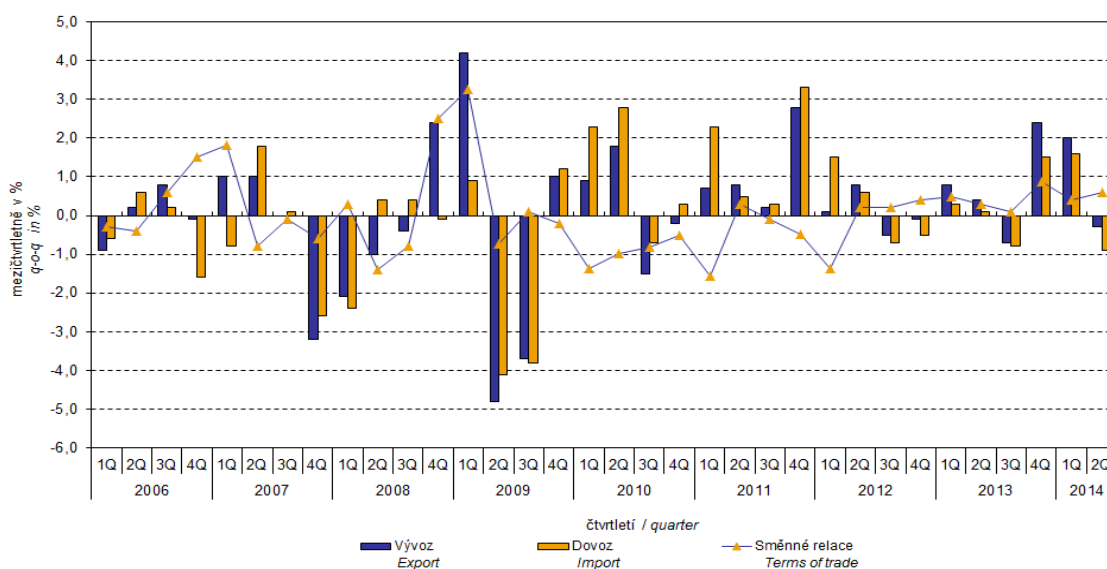
Ceny vývozu se ve 2. čtvrtletí 2014 proti 1. čtvrtletí 2014 snížily o 0,3 % (v 1. čtvrtletí 2014 růst o 2,0 %). Z významnějších skupin nejvíce klesly ceny minerálních paliv o 4,7 %, ostatních surovin o 0,8 % a ceny strojů a dopravních prostředků o 0,3 %. Ceny polotovarů rostly o 0,5 % a ceny živočišných a rostlinných olejů o 0,3 %.

Ceny dovozu se ve 2. čtvrtletí 2014 proti 1. čtvrtletí 2014 snížily o 0,9 % (v 1. čtvrtletí 2014 růst o 1,6 %). Významněji klesly ceny ostatních surovin o 4,2 %, minerálních paliv o 4,1 % a ceny polotovarů o 0,4 %. Rostly ceny živočišných a rostlinných olejů o 0,9 % a ceny strojů a dopravních prostředků o 0,1 %.

Směnné relace ve 2. čtvrtletí 2014 proti 1. čtvrtletí 2014 dosáhly hodnoty 100,6 % (v 1. čtvrtletí 2014 hodnota 100,4 %). Nejvyšší pozitivní hodnoty směnných relací zaznamenaly ostatní suroviny (103,5 %), potraviny (101,3 %) a polotovary (100,9 %). Negativních hodnot dosáhla zejména minerální paliva (99,4 %) a stroje a dopravní prostředky (99,6 %).

Graf č. 1
Graph No. 1

Vývoj cen v zahraničním obchodě mezičtvrtletně
Price trends in external trade q-o-q



Oddělení informačních služeb – ústředí

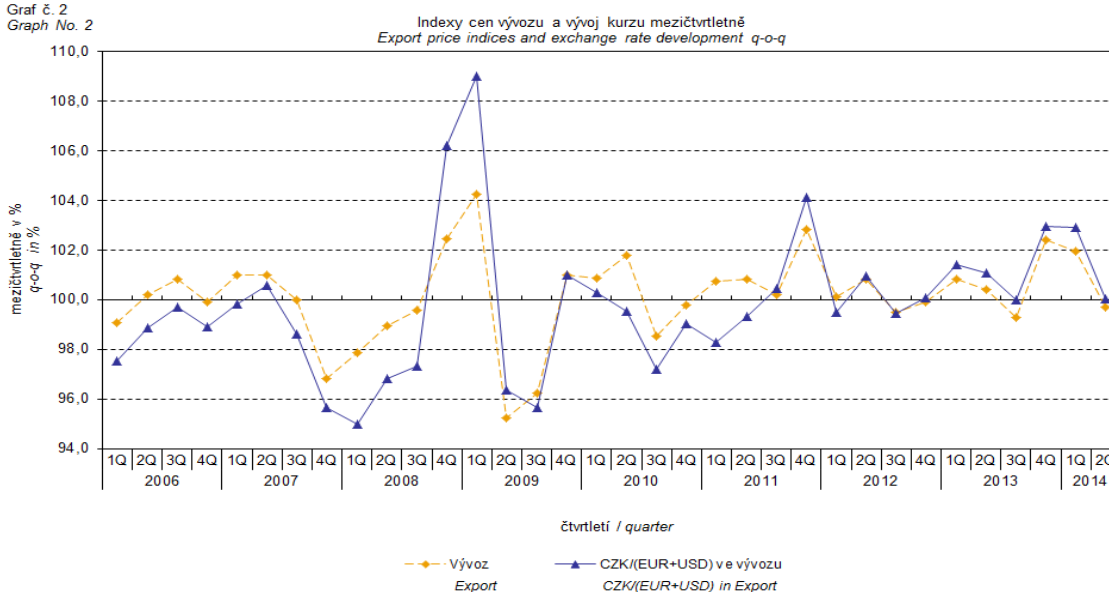
Informace o inflaci, HDP, obyvatelstvu, průměrných mzdách a mnohé další najdete na stránkách

Českého statistického úřadu: www.czso.cz | tel.: 274 052 304, 274 052 425, e-mail: infoservis@czso.cz

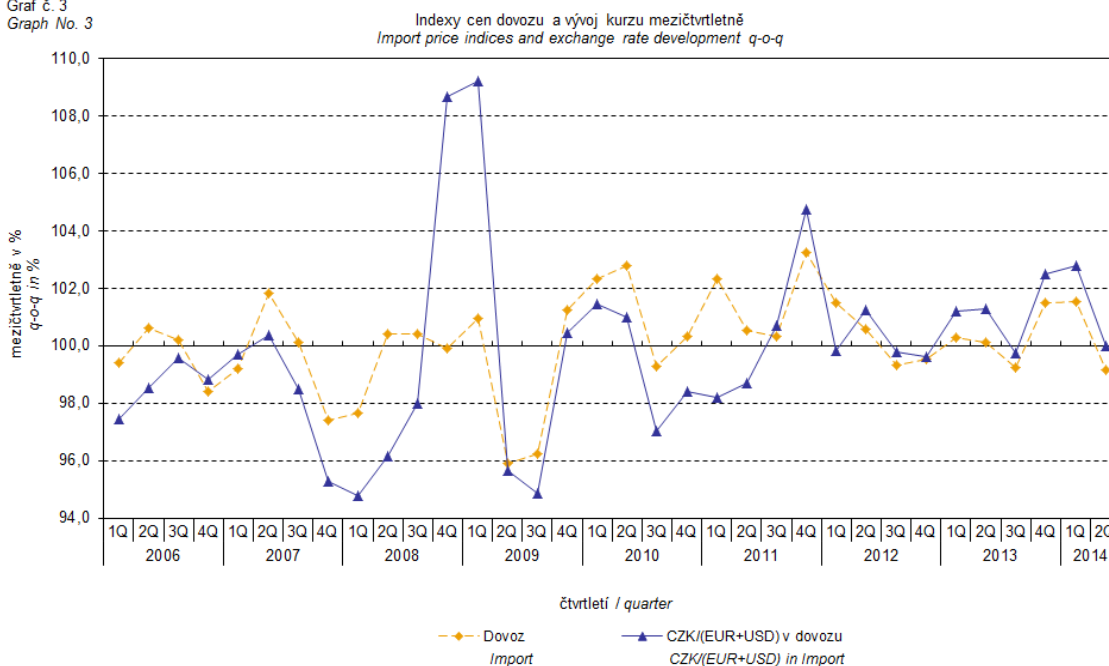
ANALÝZA

Vývoj cen zahraničního obchodu významně ovlivňoval rovněž kurz koruny k hlavním zahraničním měnám. Do mezičtvrtletního indexu kurzu byly zahrnuty dvě nejvýznamnější měny z hlediska českého zahraničního obchodu, tedy EUR a USD. Mezičtvrtletní indexy kurzů CZK k těmto měnám byly váženy váhou, která těmto zahraničním měnám přísluší v indexu vývozních cen, resp. dovozních cen.

Graf č. 2
Graph No. 2



Graf č. 3
Graph No. 3



Oddělení informačních služeb – ústředí

Informace o inflaci, HDP, obyvatelstvu, průměrných mzdách a mnohé další najdete na stránkách

Českého statistického úřadu: www.czso.cz | tel.: 274 052 304, 274 052 425, e-mail: infoservis@czso.cz

ANALÝZA

Z výše uvedených grafů číslo 2 a 3 je patrné, že v případě vývozu i dovozu jsou ceny zahraničního obchodu vázány na kurzové vlivy. Kontrakty se zahraničními subjekty jsou zpravidla uzavírány na delší časové období a čím je období kontraktu delší, tím je vazba na kurzy silnější.

Meziroční hodnocení:

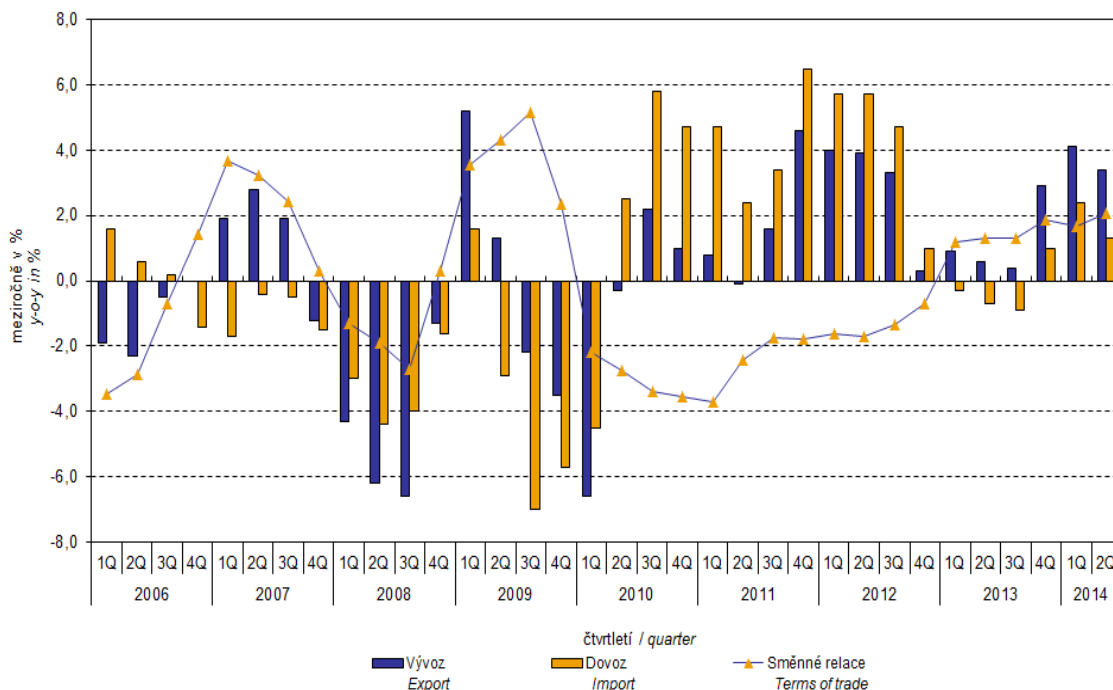
Vývozní ceny se ve **2. čtvrtletí 2014** zvýšily o 3,4 % (v 1. čtvrtletí 2014 o 4,1 %). Nejvíce rostly ceny nápojů a tabáku o 12,2 %, polotovarů o 5,2 %, průmyslového spotřebního zboží o 4,4 % a ceny strojů a dopravních prostředků o 3,3 %. Naopak ceny minerálních paliv klesly o 4,5 %.

Dovozní ceny ve **2. čtvrtletí 2014** rostly o 1,3 % (v 1. čtvrtletí 2014 o 2,4 %). Z významnějších skupin se nejvíce zvýšily ceny potravin o 5,4 %, polotovarů o 2,3 % a strojů a dopravních prostředků o 2,2 %. Klesly ceny živočišných a rostlinných tuků o 7,9 %, ostatních surovin o 4,7 % a ceny minerálních paliv o 3,0 %.

Směnné relace se meziročně ve **2. čtvrtletí 2014** zvýšily na hodnotu 102,1 % (v 1. čtvrtletí 2014 hodnota 101,7 %) a šesté čtvrtletí zůstaly v pozitivních hodnotách – viz graf číslo 4. Významné pozitivní hodnoty byly zaznamenány u ostatních surovin (108,4 %), průmyslového spotřebního zboží (103,6 %), polotovarů (102,8 %) a strojů a dopravních prostředků (101,1 %). Nejnižší negativní hodnoty směnných relací dosáhly potravin (95,4 %).

Graf č. 4
Graph No. 4

Vývoj cen v zahraničním obchodě meziročně
Price trends in external trade y-o-y



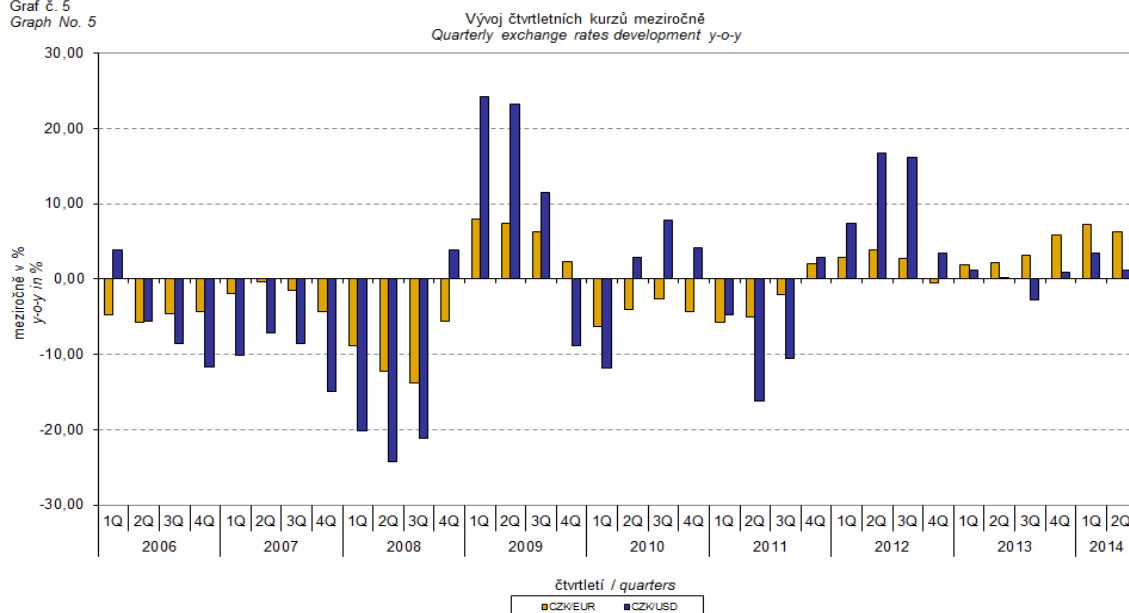
Oddělení informačních služeb – ústředí

Informace o inflaci, HDP, obyvatelstvu, průměrných mzdách a mnohé další najdete na stránkách

Českého statistického úřadu: www.czso.cz | tel.: 274 052 304, 274 052 425, e-mail: infoservis@czso.cz

ANALÝZA

Graf č. 5
Graph No. 5



Meziroční kurzově očištěné indexy cen zahraničního obchodu

ČSÚ počítá také meziroční indexy cen zahraničního obchodu očištěné o kurzové vlivy. Postupuje se tak, že ceny v cizích měnách vykázané za aktuální měsíc jsou **přepočteny** na české koruny **kurzem** stejného měsíce **minulého roku**. Spolu s cenami vykazovanými v CZK vstupují do výpočtu váženého průměru. Tento kurzově očištěný bazický cenový index je vztážen k neočištěnému bazickému cenovému indexu stejného měsíce minulého roku, tím je spočten meziroční očištěný cenový index. **Rozdíly mezi očištěnými a neočištěnými cenovými indexy mohou být značné**, dobře viditelné jsou z grafu číslo 6 a 7, například v listopadu a prosinci 2013.

Použitá metoda z řady praktických důvodů neumožňuje 100% kurzové očištění, protože všechny realizace v cizích měnách nejsou v cizích měnách vykazovány; tento podíl činí do 30 %. Z uvedeného vyplývá, že **při plném kurzovém očištění by se rozdíly mezi publikovanými cenovými indexy a kurzově očištěnými cenovými indexy pravděpodobně dále zvětšovaly**.

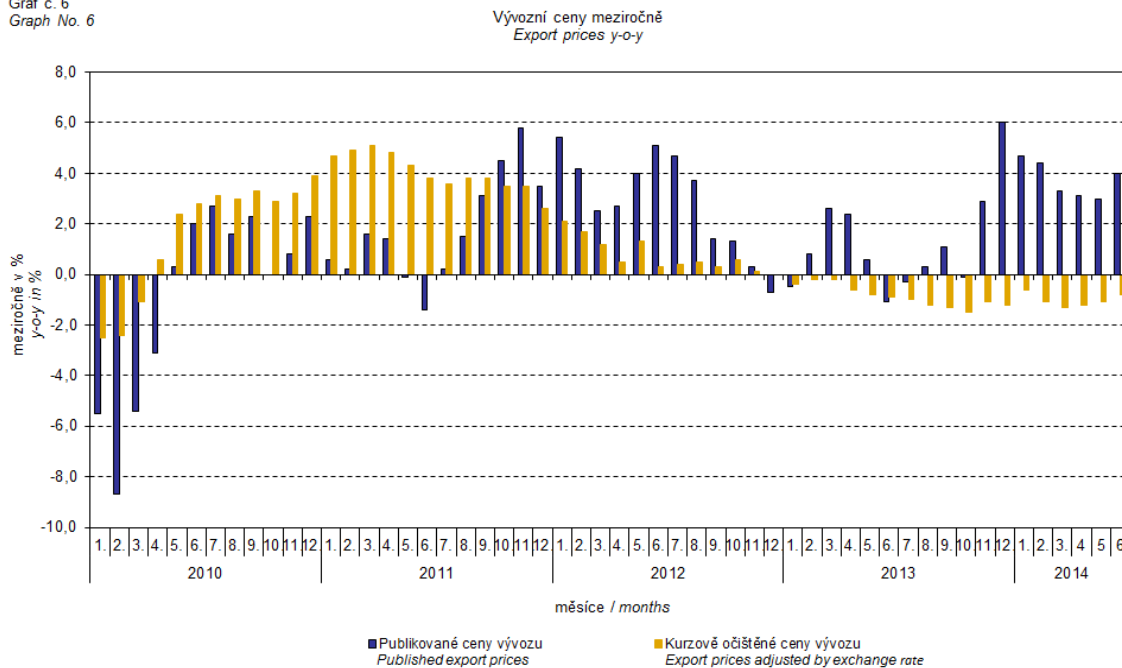
Z výše popsaných kurzově očištěných indexů lze vytvořit také kurzově očištěný rozklad přírůstků indexů cen. Tabulka 1 na předposlední straně uvádí **publikovaný a kurzově očištěný rozklad přírůstků** indexů cen vývozu a dovozu, s rozšířením o nejvýznamnější dvoumístné skupiny SITC 7. Tento rozklad dobře ilustruje, kolika procentními body každá skupina "kurzově přispívala" do indexu.

Obecně platí, že kurzový vliv snižuje cenové indexy zahraničního obchodu, pokud koruna v úhrnu proti zahraničním měnám posiluje. Naopak kurzový vliv působí na zvyšování indexů

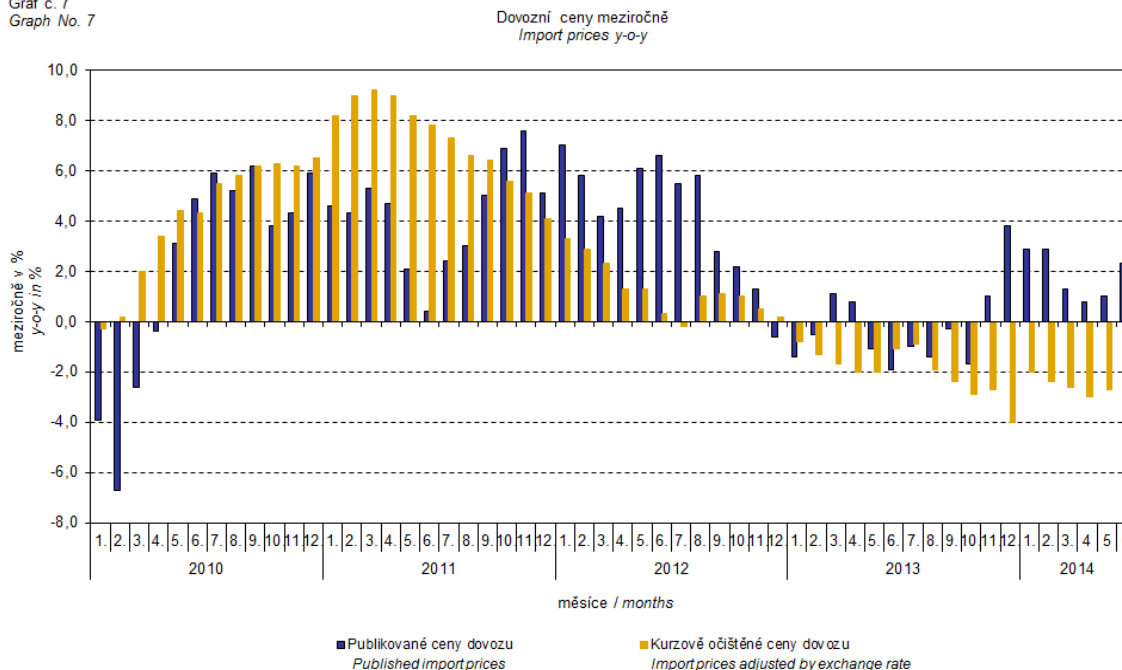
ANALÝZA

cen, pokud koruna v úhrnu proti zahraničním měnám oslabuje. Z následujících grafů číslo 6 a 7 je patrné, jak významně kurzový vliv působil na výši indexů cen vývozu a dovozu.

Graf č. 6
Graph No. 6



Graf č. 7
Graph No. 7



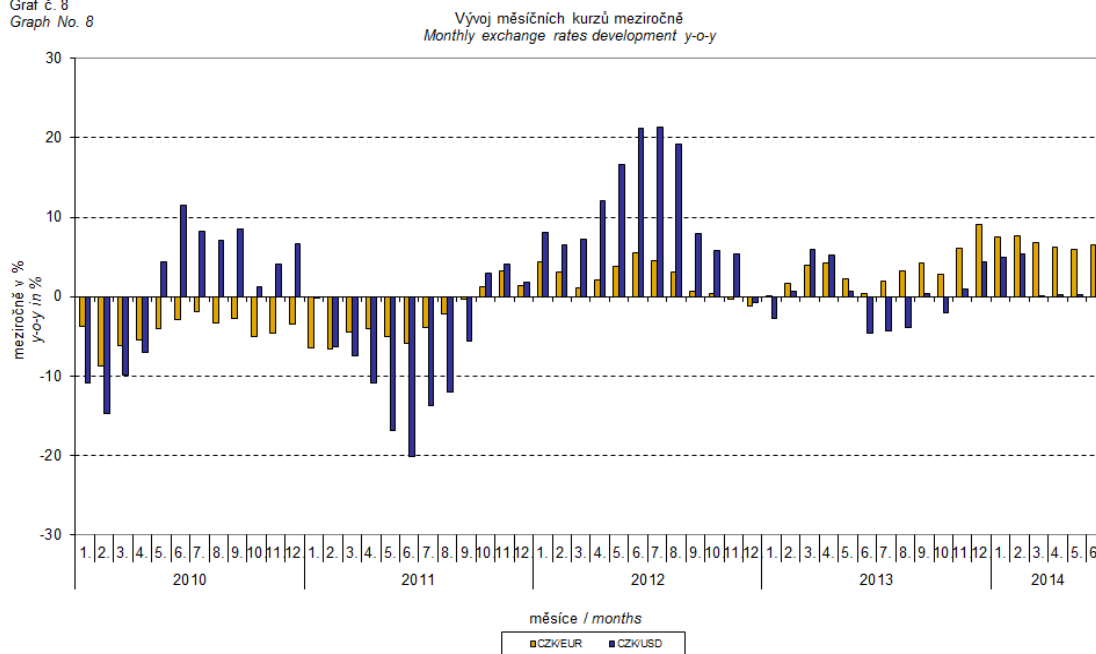
Oddělení informačních služeb – ústředí

Informace o inflaci, HDP, obyvatelstvu, průměrných mzdách a mnohé další najdete na stránkách

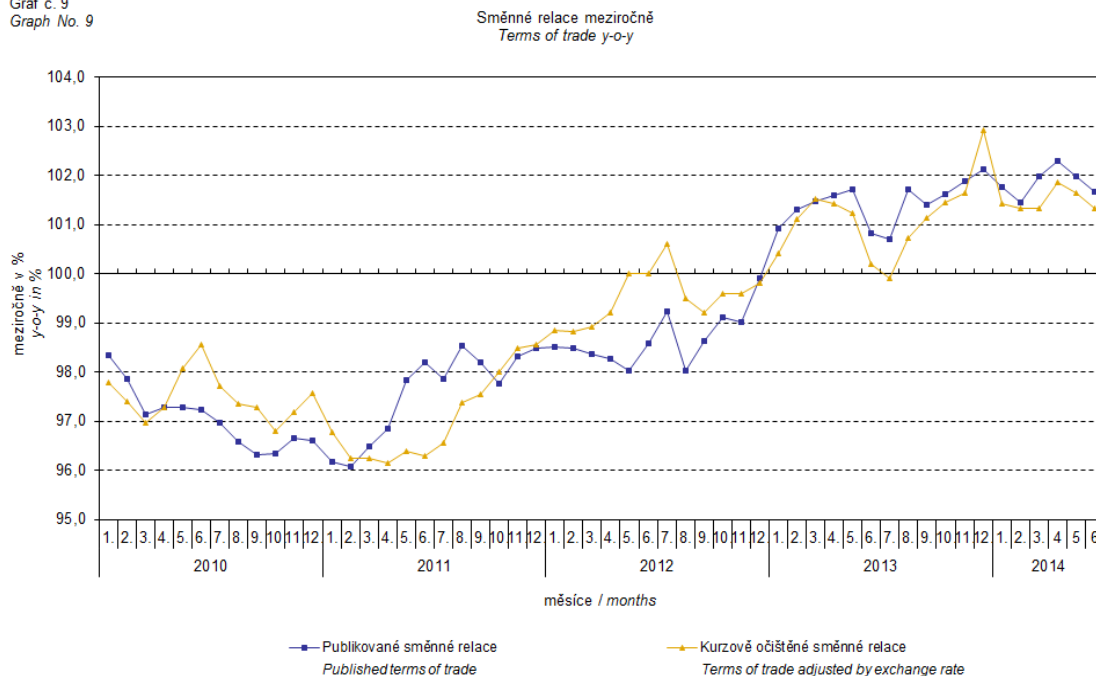
Českého statistického úřadu: www.czso.cz | tel.: 274 052 304, 274 052 425, e-mail: infoservis@czso.cz

ANALÝZA

Graf č. 8
Graph No. 8



Graf č. 9
Graph No. 9



Z grafu číslo 9 je patrné působení kurzového vlivu na meziroční směnné relace.

Oddělení informačních služeb – ústředí

Informace o inflaci, HDP, obyvatelstvu, průměrných mzdách a mnohé další najdete na stránkách

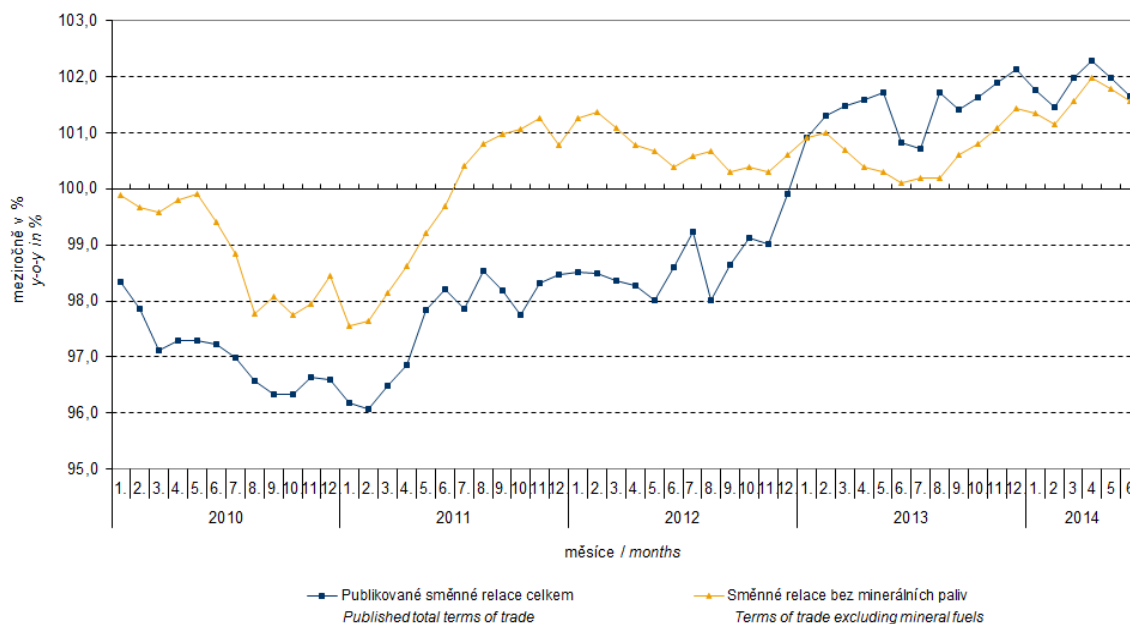
Českého statistického úřadu: www.czso.cz | tel.: 274 052 304, 274 052 425, e-mail: infoservis@czso.cz

ANALÝZA

Graf číslo 10 ukazuje vývoj hodnoty směnných relací, pokud by ze sledování byla vyloučena skupina minerálních paliv.

Graf č. 10
Graph No. 10

Publikované směnné relace a směnné relace s vyloučením minerálních paliv meziročně
Published terms of trade and terms of trade excluding mineral fuels y-o-y



V grafu číslo 10 můžeme pozorovat do 4. čtvrtletí 2012, že minerální paliva snižovala celkovou hodnotu meziročních směnných relací. V 1. čtvrtletí 2013 se situace obrátila a minerální paliva začala směnné relace zvyšovat. Souvisí to pochopitelně s vývojem cen na světových trzích, zejména ropy. Dovošní ceny, které mají proti cenám vývozním vyšší podíl surovin, reagují citlivěji na cenové turbulence. Při růstu cen surovin se proto směnné relace zpravidla snižují a naopak při poklesu cen surovin směnné relace rostou.

Závěrečné shrnutí:

Kurzový vliv meziročně ve **2. čtvrtletí 2014** působil na zvýšení cen dovozu a vývozu, bez kurzového vlivu ceny zahraničního obchodu klesaly. Vývozní ceny rostly rychleji než ceny dovozní, proto směnné relace meziročně rostly. S vyloučením kurzového vlivu však rostly směnné relace pomaleji. Hodnoty bez kurzového vlivu odpovídají kurzově očištěným indexům – viz grafy 6, 7 a 9.

ANALÝZA
Tabulka 1: Rozklad přírůstků publikovaných a kurzově očištěných indexů cen vývozu a dovozu za červen 2014
Table 1: Breakdown of export and import price indices - published and exchange rate adjusted for June 2014

SITC	Název Name	Publikované Published				Očištěné Adjusted			
		Meziměsíční M-o-m	Meziroční Year-on-year			Meziměsíční M-o-m	Meziroční Year-on-year		
		06/2014	04/2014	05/2014	06/2014	06/2014	04/2014	05/2014	06/2014
Rozklad přírůstků indexů vývozních cen Breakdown of export price indices									
	Celkem Total	0,1	3,1	3,0	4,0	0,0	-1,2	-1,1	-0,8
0	Potraviny a živá zvířata Food and live animals	0,0	0,0	0,0	0,0	0,0	-0,1	-0,1	-0,1
1	Nápoje a tabák Beverages and tobacco	0,0	0,1	0,1	0,1	0,0	0,1	0,1	0,0
2	Suroviny nepoživatelné, s výjimkou paliv Crude materials, inedible, except fuels	0,0	0,1	0,1	0,2	0,0	0,0	0,0	0,1
3	Minerální paliva, maziva a příbuzné materiály Mineral fuels, lubricants and related materials	0,0	-0,2	-0,2	-0,1	0,0	-0,3	-0,3	-0,3
4	Živočišné a rostlinné oleje Animal and vegetable oils, fats and waxes	0,0	0,0	0,0	0,0	0,0	0,0	0,0	0,0
5	Chemikálie a příbuzné výrobky Chemicals and related products	0,0	0,1	0,2	0,2	0,0	-0,2	-0,1	-0,1
6	Tržní výrobky tříděné hlavně podle materiálu Manufactured goods classified chiefly by material	0,0	0,9	0,9	1,0	0,0	0,2	0,2	0,3
7	Stroje a dopravní prostředky - z toho: Machinery and transport equipment - thereof:	0,1	1,7	1,5	2,1	0,0	-0,8	-0,9	-0,7
74	Stroje a zařízení všeobecně užívané v průmyslu, j.n. General industrial machinery and equipment, n.e.s.	0,0	-0,2	-0,2	0,4	0,0	-0,1	-0,1	-0,1
77	Elektrická zařízení, přístroje a spotřebiče, j.n. Electrical machinery, apparatus and appliances, n.e.s.	0,0	-0,1	-0,1	0,2	0,0	-0,2	-0,2	-0,2
78	Silniční vozidla Road vehicles (including air-cushion vehicles)	0,0	0,1	0,1	1,1	0,0	0,1	0,1	0,0
8	Průmyslové spotřební zboží Miscellaneous manufactured articles	0,0	0,4	0,4	0,5	0,0	-0,1	0,0	0,0
Rozklad přírůstků indexů dovozních cen Breakdown of import price indices									
	Celkem Total	0,3	0,8	1,0	2,3	0,1	-3,0	-2,7	-2,1
0	Potraviny a živá zvířata Food and live animals	0,1	0,3	0,3	0,3	0,0	0,1	0,1	0,1
1	Nápoje a tabák Beverages and tobacco	0,0	0,1	0,0	0,0	0,0	0,0	0,0	0,0
2	Suroviny nepoživatelné, s výjimkou paliv Crude materials, inedible, except fuels	0,0	-0,1	-0,1	-0,1	0,0	-0,2	-0,2	-0,2
3	Minerální paliva, maziva a příbuzné materiály Mineral fuels, lubricants and related materials	0,0	-0,4	-0,6	-0,1	0,0	-0,8	-0,9	-0,5
4	Živočišné a rostlinné oleje Animal and vegetable oils, fats and waxes	0,0	0,0	0,0	0,0	0,0	-0,1	0,0	0,0
5	Chemikálie a příbuzné výrobky Chemicals and related products	0,0	0,0	0,1	0,2	0,0	-0,4	-0,3	-0,3
6	Tržní výrobky tříděné hlavně podle materiálu Manufactured goods classified chiefly by material	0,0	0,3	0,4	0,6	0,0	-0,4	-0,3	-0,2
7	Stroje a dopravní prostředky - z toho: Machinery and transport equipment - thereof:	0,2	0,6	0,8	1,2	0,1	-1,0	-0,9	-0,8
74	Stroje a zařízení všeobecně užívané v průmyslu, j.n. General industrial machinery and equipment, n.e.s.	0,0	0,3	0,3	0,3	0,0	0,0	0,0	0,0
75	Kancelářské stroje a zař. k automat. zpracování dat Office machines and automatic data-processing machines	0,1	-0,1	-0,1	0,0	0,0	-0,2	-0,2	-0,2
77	Elektrická zařízení, přístroje a spotřebiče, j.n. Electrical machinery, apparatus and appliances, n.e.s.	0,1	0,4	0,5	0,7	0,1	0,0	0,0	0,1
78	Silniční vozidla Road vehicles (including air-cushion vehicles)	0,0	0,0	0,0	0,1	0,0	-0,3	-0,3	-0,3
8	Průmyslové spotřební zboží Miscellaneous manufactured articles	0,0	0,0	0,1	0,2	0,0	-0,2	-0,2	-0,2

Oddělení informačních služeb – ústředí

Informace o inflaci, HDP, obyvatelstvu, průměrných mzdách a mnohé další najdete na stránkách

 Českého statistického úřadu: www.czso.cz | tel.: 274 052 304, 274 052 425, e-mail: infoservis@czso.cz

ANALÝZA

Závěrečná tabulka uvádí publikované **neočistěné** indexy cen zahraničního obchodu.

Tabulka 2: Indexy cen vývozu a dovozu ve 2. čtvrtletí 2014
Table 2: Export and import price indices in Q2 2014

SITC	Název Name	Stejně období předchozího roku = 100 Corresponding period of previous year = 100				
		1Q/2014	04/2014	05/2014	06/2014	2Q/2014
Indexy vývozních cen Export price indices						
	Celkem Total	104,1	103,1	103,0	104,0	103,4
0	Potraviny a živá zvířata Food and live animals	101,0	100,3	100,8	100,6	100,6
1	Nápoje a tabák Beverages and tobacco	115,5	114,2	112,5	110,1	112,2
2	Suroviny nepoživatelné, s výjimkou paliv Crude materials, inedible, except fuels	102,1	102,1	102,6	105,3	103,3
3	Minerální paliva, maziva a příbuzné materiály Mineral fuels, lubricants and related materials	98,8	94,8	94,7	97,2	95,5
4	Živočišné a rostlinné oleje Animal and vegetable oils, fats and waxes	95,7	95,6	96,3	97,0	96,3
5	Chemikálie a příbuzné výrobky Chemicals and related products	101,7	101,3	102,9	103,4	102,5
6	Tržní výrobky tříděné hlavně podle materiálu Manufactured goods classified chiefly by material	105,4	105,1	105,0	105,5	105,2
7	Stroje a dopravní prostředky Machinery and transport equipment	104,4	103,3	102,8	103,9	103,3
8	Průmyslové spotřební zboží Miscellaneous manufactured articles	105,6	103,8	104,5	104,8	104,4
Indexy dovozních cen Import price indices						
	Celkem Total	102,4	100,8	101,0	102,3	101,3
0	Potraviny a živá zvířata Food and live animals	107,8	106,2	104,8	105,2	105,4
1	Nápoje a tabák Beverages and tobacco	106,0	104,4	102,7	102,7	103,3
2	Suroviny nepoživatelné, s výjimkou paliv Crude materials, inedible, except fuels	102,1	96,1	94,7	95,0	95,3
3	Minerální paliva, maziva a příbuzné materiály Mineral fuels, lubricants and related materials	97,7	96,2	95,5	99,5	97,0
4	Živočišné a rostlinné oleje Animal and vegetable oils, fats and waxes	87,4	91,1	92,3	92,8	92,1
5	Chemikálie a příbuzné výrobky Chemicals and related products	101,2	100,3	101,2	101,8	101,1
6	Tržní výrobky tříděné hlavně podle materiálu Manufactured goods classified chiefly by material	102,8	101,6	102,0	103,2	102,3
7	Stroje a dopravní prostředky Machinery and transport equipment	103,0	101,6	102,0	102,9	102,2
8	Průmyslové spotřební zboží Miscellaneous manufactured articles	102,8	100,3	100,3	101,7	100,8

Zpracoval: Ing. Vladimír Klimeš, odbor statistiky cen

Ředitel odboru: RNDr. Jiří Mrázek, tel. 274 052 533