

1. Demografický vývoj

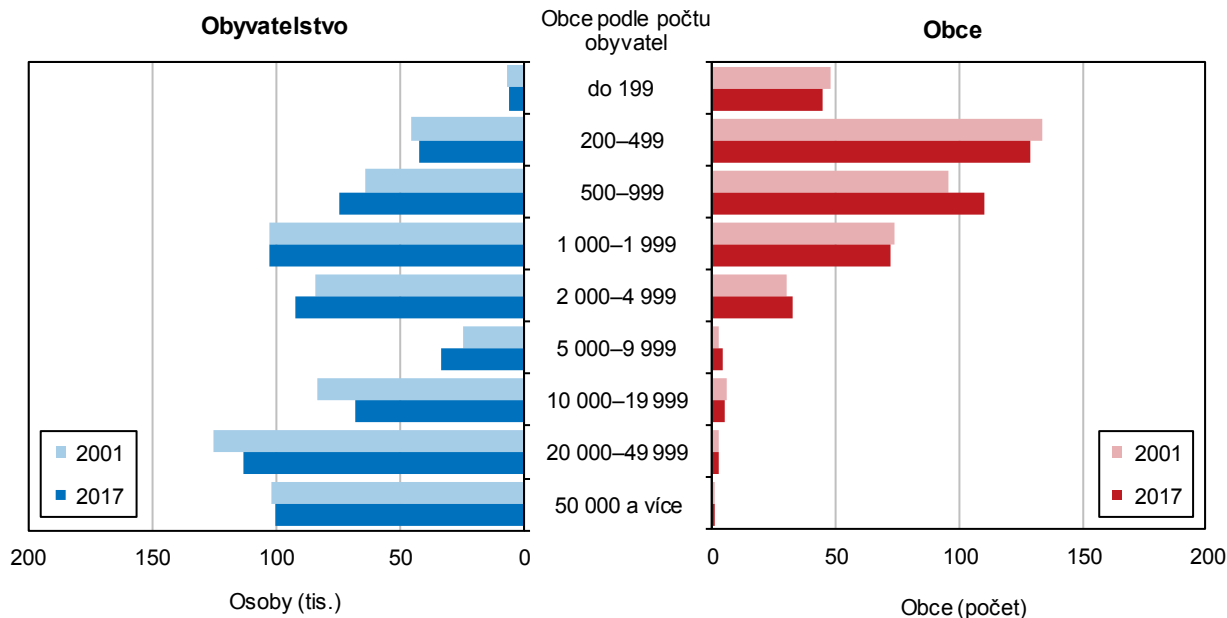
Územní změny, sídelní struktura

Sídelní struktura zůstala v roce 2017 bez významných změn.

Olomoucký kraj zůstal osmým největším ze 14 krajů České republiky. K 31. 12. 2017 zaujímal katastrální výměru 5 272 km² a tvořil 6,7 % z rozlohy státu. Od novodobého vzniku Olomouckého kraje v roce 2000 se jeho výměra měnila zásadním způsobem pouze třikrát. V roce 2002 se rozšířila v souvislosti se změnou hranic vojenského újezdu Libavá. K nejviditelnějšímu překreslení hranic kraje došlo v roce 2005, kdy se k 1. lednu jeho území rozšířilo o obce Moravský Beroun, Norberčany a Huzová z kraje Moravskoslezského. O 11 let později se do krajských hranic promítly územní změny vojenských újezdů Libavá a Březina. Část Vojenského újezdu Libavá byla z okresu Olomouc připojena do okresu Opava v Moravskoslezském kraji. Naopak část Vojenského újezdu Březina přešla z okresu Vyškov v Jihomoravském kraji do okresu Prostějov. Těmito změnami bylo území Olomouckého kraje zvětšeno o 4,5 km².

Graf 1.1. Sídelní struktura Olomouckého kraje v letech 2001 a 2017 (stav k 31. 12.)

Zdroj: ČSÚ



V kraji sídlí 402 obcí, z toho 30 měst, 12 městysů a 1 vojenský újezd.

Z pohledu administrativního se Olomoucký kraj člení na 5 okresů, 13 správních obvodů obcí s rozšířenou působností (SO ORP) a 20 správních obvodů obcí s pověřeným obecním úřadem (SO POÚ). V roce 2017 byl Olomoucký kraj vymezen katastrálním územím 402 obcí, které se členily na 768 částí. Počet obcí se naposledy změnil 1. 1. 2016, kdy v souvislosti s optimalizací vojenských újezdů vznikly tři nové obce – Město Libavá, Kozlov a Luboměř pod Strážnou. Z celkového počtu 402 obcí je 30 měst, 12 městysů a 1 vojenský újezd. Města Olomouc, Prostějov a Přerov jsou městy statutárními, přičemž Olomouc plní současně funkci krajského města Olomouckého kraje.

Rozlohou největší obcí v kraji je vojenský újezd Libavá, nejmenší obcí Strukov.

Rozlohou největším okresem Olomouckého kraje je okres Olomouc, který k 31. 12. 2017 zaujímal plochu 1 608 km². Okres Olomouc je největším na Moravě a pátým největším v České republice. Druhým největším okresem v kraji je okres Šumperk s výměrou 1 313 km². Mezi spíše menší okresy v České republice lze již dlouhodobě zařadit trojici Přerov (854 km²), Prostějov (777 km²) i Jeseník (719 km²). Největší obcí Olomouckého kraje zůstal vojenský újezd Libavá, který se k 31. 12. 2017 rozkládal na území o rozloze 235,5 km². V dalším pořadí následovalo

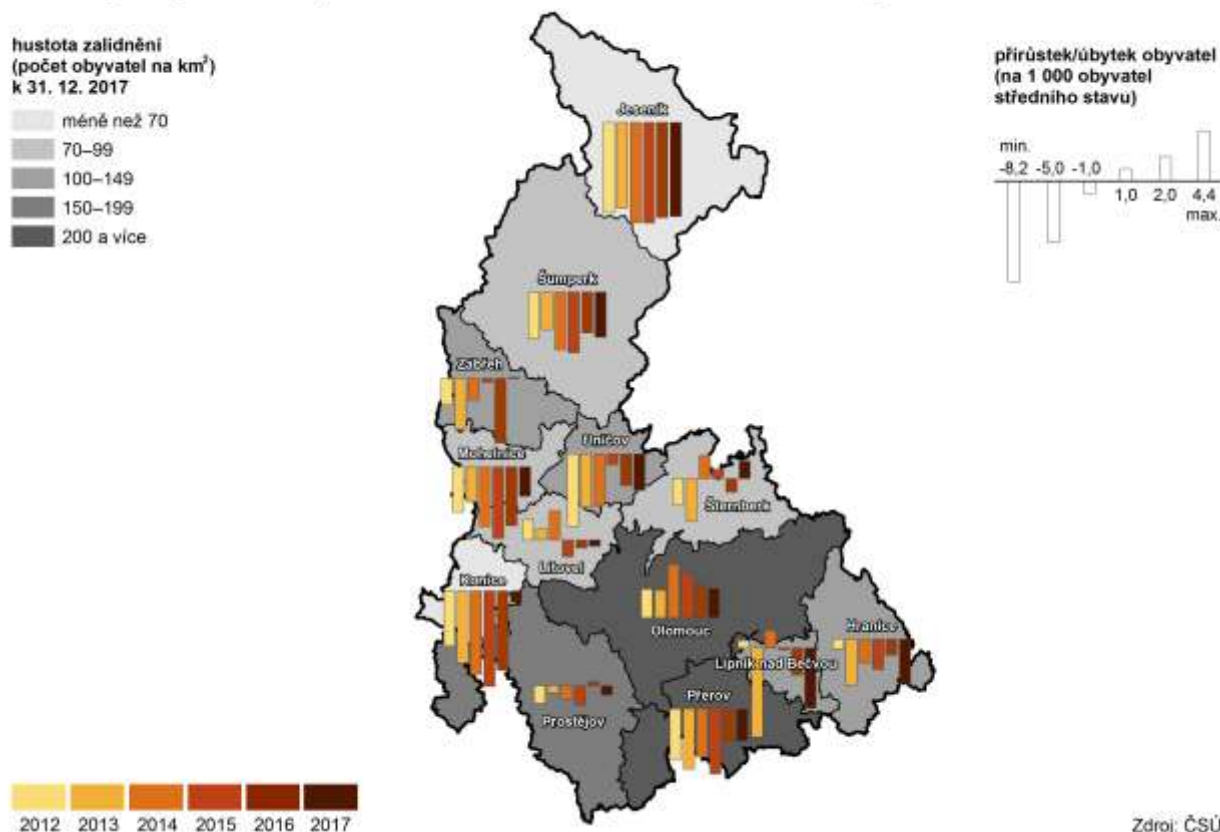
krajské město Olomouc (103,3 km²) a dvě sousední horské obce Loučná nad Desnou (94,3 km²) a Bělá pod Pradědem (92,2 km²) tvořící hranici mezi Moravou a Slezskem. Na opačném pólu se umístila obec Strukov (0,5 km²), která leží v trojúhelníku měst Šternberk, Uničov a Litovel. Po blanenské obci Závist je Strukov obcí s druhou nejmenší výměrou v České republice. Dalšími nejmenšími obcemi Olomouckého kraje byla dvojice obcí situovaných na levém břehu řeky Bečvy při spojnici měst Přerov a Lipník nad Bečvou, tj. Oldřichov (0,9 km²) a Grymov (1,0 km²).

Vývoj počtu obyvatel

Olomoucký kraj zůstal 7. nejlidnatějším krajem v České republice.

V Olomouckém kraji žilo k 31. 12. 2017 přesně 633 178 obyvatel. I přes déletrvající pokles zůstal Olomoucký kraj pátým rokem v řadě 7. nejlidnatějším krajem v České republice – hned za krajem Jihočeským (640,2 tis.) a před krajem Zlínským (583,1 tis.). Populačně největším v České republice je kraj Středočeský (1 352,8 tis.) a naopak nejmenším kraj Karlovarský (295,7 tis.). Jiný žebříček nabízí pořadí krajů podle průměrné hustoty osídlení. Suverénně největší hustota náležela nejmenšímu kraji Hl. m. Praze (2 608,8 obyv./km²). Nejřidší osídlení charakterizovalo druhý nejrozlehlejší kraj Jihočeský (63,7 obyv./km²). Průměrná hustota obyvatel Olomouckého kraje klesla na 120,1 obyv./km², což odpovídalo osmé největší hustotě v mezikrajském srovnání. V celé České republice žilo k poslednímu dni loňského roku 10 610,1 tis. obyvatel při průměrné hustotě 134,5 obyv./km².

Pohyb obyvatel ve správních obvodech ORP Olomouckého kraje v letech 2012 až 2017



Ve městech kraje žilo 355,6 tis. obyvatel, tj. 56,2 % krajské populace.

Třetina obyvatel kraje bydlí ve čtyřech největších městech. Zatímco v krajském městě Olomouci (100 494) se počet obyvatel opět zvýšil a již třetím rokem v řadě se nachází nad stotisícovou hranicí, města Prostějov (43 798), Přerov (43 565) a Šumperk (26 151) zaznamenala populační úbytky. Celkem žilo ve 30 městech

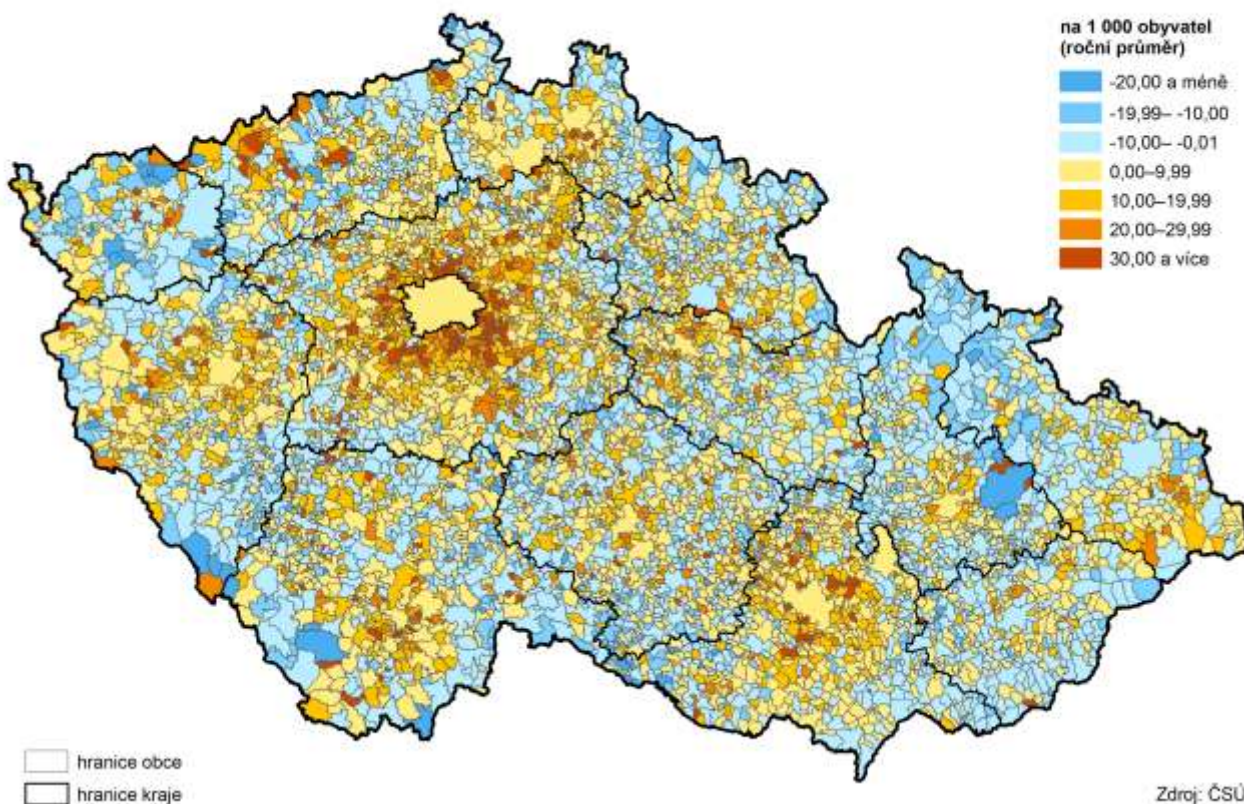


Olomouckého kraje 355 570 obyvatel, tj. 56,2 % z celku. Počet obyvatel ve městech se meziročně snížil o 971 osob, což potvrdilo dlouhodobý trend vylidňování měst. Od roku 2006, kdy se počet měst v kraji nezměnil, se stav městské populace snížil o 14 347 osob.

Absolutně nejvíce obyvatel ubylo na Přerovsku, relativně nejvíce na Jesenicku.

K relativně nejvýraznějšímu poklesu počtu obyvatel došlo v okrese Jeseník, kde celkový úbytek 298 osob odpovídal 7,7 osob na 1 000 obyvatel středního stavu. Pokles obyvatel byl na Jesenicku dán jak stěhováním, tak přirozenou měnou. Souběh záporné migrace a záporné přirozené měny charakterizoval také okresy Přerov a Šumperk. V okrese Přerov ubylo 416 obyvatel (3,2 osob na 1 000 obyvatel), což odpovídalo absolutně největšímu poklesu obyvatel v Olomouckém kraji. Populace okresu Šumperk se snížila o 297 obyvatel (2,5 osob na 1 000 obyvatel). Počet obyvatel klesl také v okrese Prostějov (o 88 obyvatel, tj. o 0,8 osob na 1 000 obyvatel), ve kterém bylo kladné migrační saldo převáženo zápornou přirozenou měnou. Jediným okresem Olomouckého kraje s populačním růstem zůstal okres Olomouc. Počet obyvatel zde vzrostl o 352 osob vlivem kladné migrace i kladné přirozené měny. V relativním pohledu přibylo na Olomoucku 1,5 osob na 1 000 obyvatel středního stavu.

Celkový přírůstek/úbytek počtu obyvatel v obcích v letech 2012 až 2017



Odliv obyvatel ze severu pokračoval.

Z pohledu nižších územních jednotek došlo k úbytku populace v deseti ze třinácti správních obvodů ORP Olomouckého kraje. O relativně nejvíce obyvatel přišel v loňském roce SO ORP Jeseník následovaný SO ORP Lipník nad Bečvou a Hranice. Třemi správními obvody ORP s populačními růsty byly Olomouc, Šternberk a Zábřeh. Od roku 2001 se počet obyvatel zvýšil zejména na Olomoucku, kladné hodnoty populačních přírůstků byly charakteristické rovněž pro Prostějovsko

a Litovelsko. Nejvýraznější absolutní pokles počtu obyvatel se v rámci Olomouckého kraje týkal správních obvodů ORP Přerov, Šumperk a Jeseník.

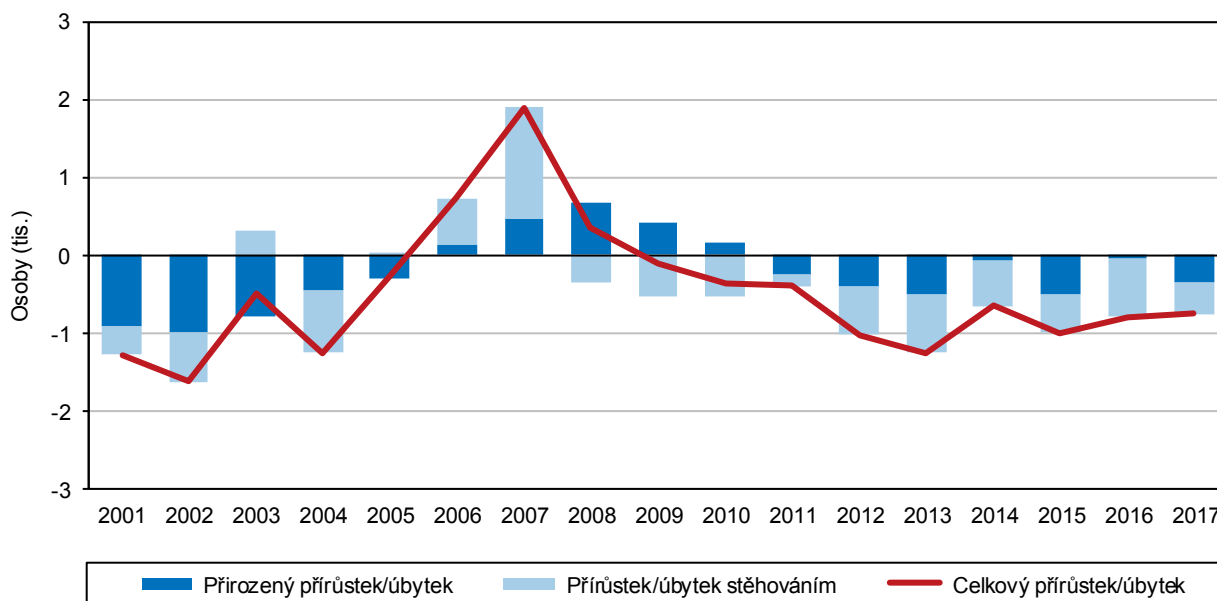
Demografické události

Počet živě narozených dětí byl opět nižší než počet zemřelých.

Přirozený přírůstek, který vyjadřuje rozdíl mezi živě narozenými a zemřelými, dosáhl v uplynulém roce záporné hodnoty -354 osob. Záporný byl ve všech okresech kraje s výjimkou okresu Olomouc (202 osob). Za hlavní příčinu přirozeného úbytku lze označit měnící se věkovou skladbu obyvatelstva a především jeho dlouhodobé stárnutí. I přes významně rostoucí úhrnnou plodnost se díky nižšímu počtu žen v reprodukčně aktivním věku počet živě narozených dětí zvýšil v posledních letech jen velmi nepatrně. Naopak počet osob ve věku 80 a více let, které v roce 2017 tvořily 45,4 % ze všech zemřelých, roste konstantně. Zatímco v roce 2007 jich bylo 21,9 tis., o 10 let později jejich počet vzrostl na 26,9 tis. S tím souvisí i vyšší počet zemřelých v této věkové skupině, který nebyl doprovázen adekvátním úbytkem v nižších věkových skupinách. S vysokou pravděpodobností na dlouhou dobu posledním rokem s převahou živě narozených nad zemřelými byl v Olomouckém kraji rok 2010.

Graf 1.2. Pohyb obyvatel v Olomouckém kraji

Zdroj: ČSÚ



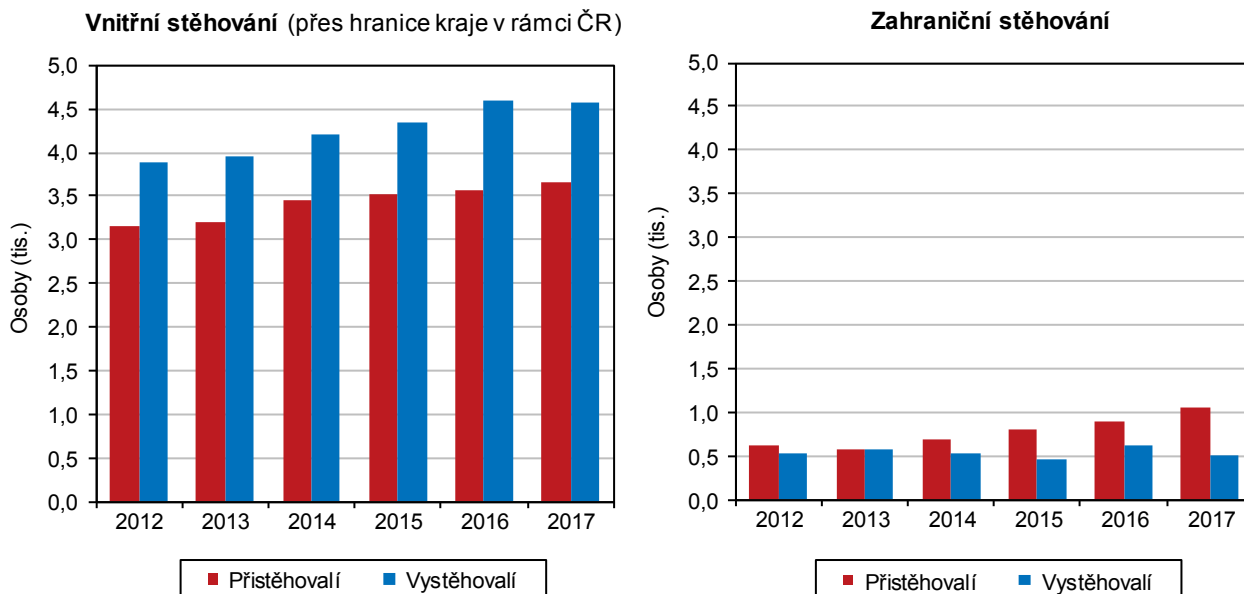
Počet přistěhovalých vzrostl na desetileté maximum, počet vystěhovalých po 6letém růstu klesl.

Přírůstek stěhováním, který vyjadřuje rozdíl mezi přistěhovalými a vystěhovalými, dosáhl v loňském roce záporné hodnoty 393 obyvatel, a to navzdory zvýšenému počtu přistěhovalých a sníženému počtu vystěhovalých. Na území kraje se přistěhovalo 4 700 osob (meziročně o 5,3 % více), naopak 5 093 osob se z něj vystěhovalo (meziročně o 2,5 % méně). Kladného migračního salda dosáhly v rámci kraje okresy Olomouc a Prostějov. Záporná migrační salda byla zaznamenána v okresech Jeseník, Přerov a Šumperk. V dlouhodobém pohledu let 2001–2017 dosáhl úbytek stěhováním v Olomouckém kraji 4 600 osob. V letech 2012–2017 v kraji ubylo 3 605 osob. Posledním rokem s převahou přistěhovalých nad vystěhovalými zůstává v Olomouckém kraji rok 2007.



Graf 1.3. Migrace v Olomouckém kraji

Zdroj: ČSÚ

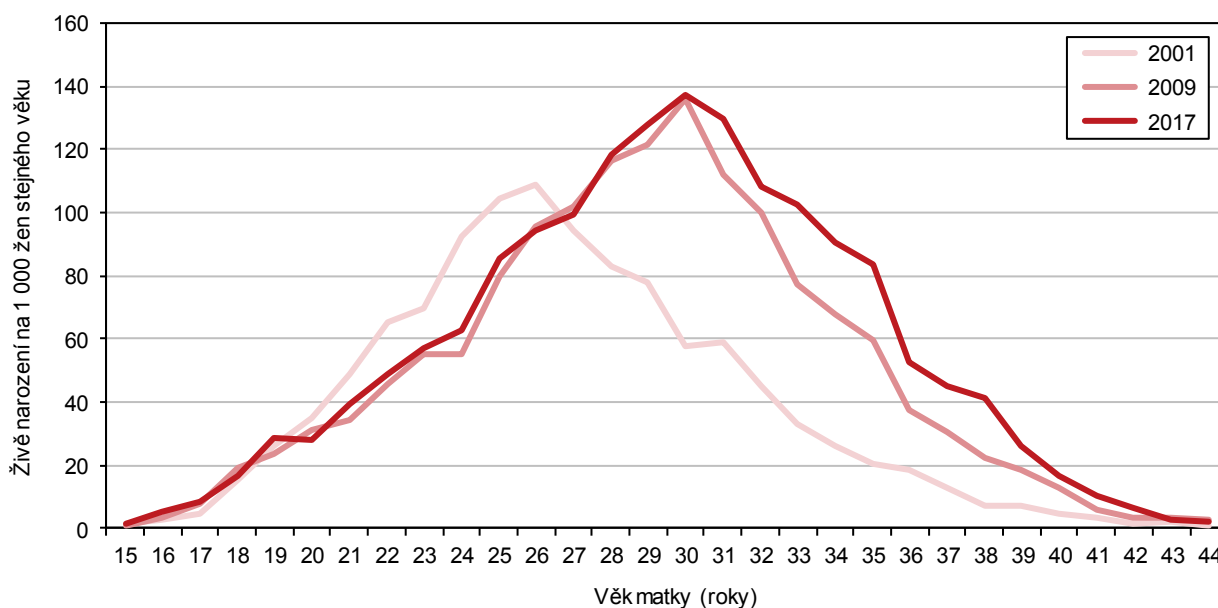


Porodnost v kraji zůstává za celostátním průměrem.

V rozporu s růstovým republikovým trendem se počet živě narozených v kraji meziročně snížil. Obdobná tendence vloni charakterizovala již pouze kraje Liberecký, Pardubický a Karlovarský. Hrubá míra porodnosti sice meziročně mírně klesla na 10,5 živě narozených na 1 000 obyvatel středního stavu, byla však druhá nejvyšší za posledních 7 let. Relativně nejvíce dětí se v rámci kraje narodilo opět v okrese Olomouc (11,4 ‰), který jako jediný překonal republikový průměr 10,8 živě narozených na 1 000 obyvatel. Relativně nejméně dětí se narodilo v okrese Jeseník (9,3 ‰). Úhrnná plodnost se zvýšila na nejvyšší hodnotu od vzniku kraje (1,681) a zůstala těsně za celostátním průměrem (1,687).

Graf 1.4. Míry plodnosti podle věku matky v Olomouckém kraji

Zdroj: ČSÚ

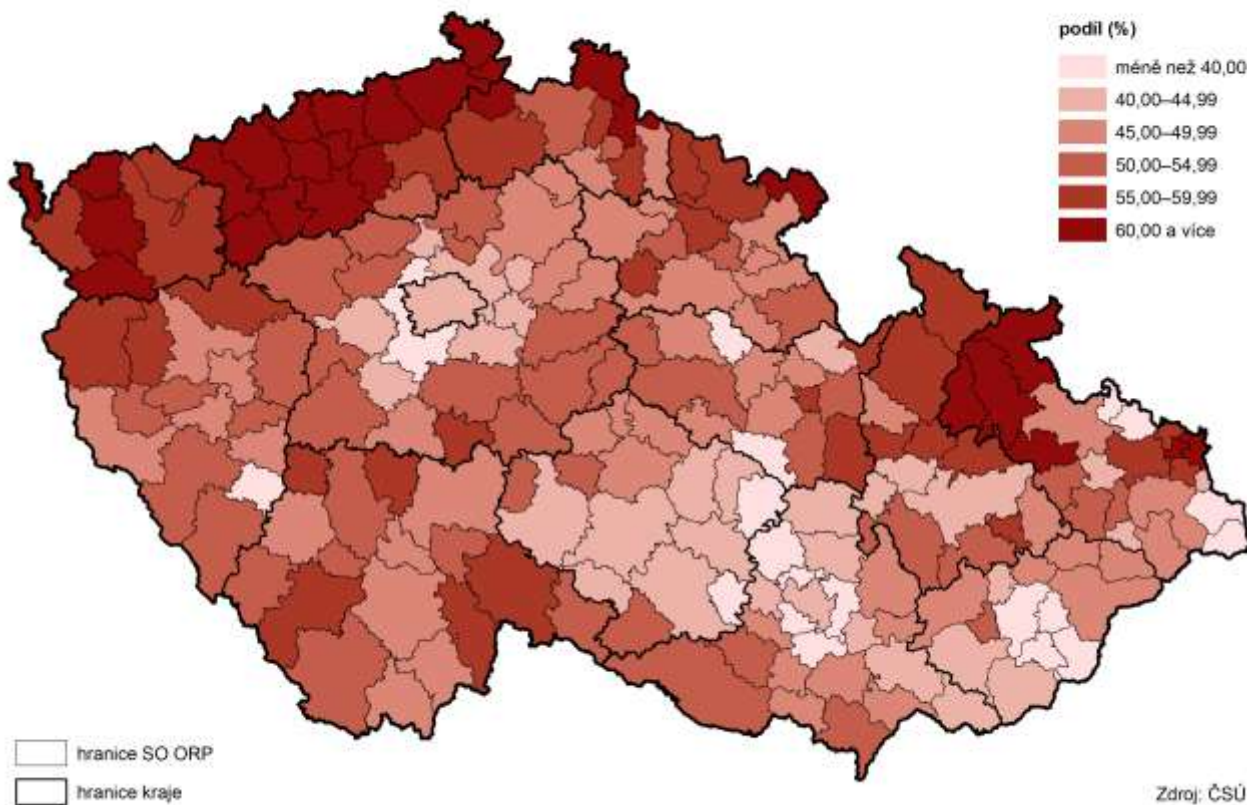


Nejvyšší úmrtnost od vzniku Olomouckého kraje.

Zatímco hrubá míra porodnosti se meziročně snížila, hrubá míra úmrtnosti opět vzrostla. V roce 2017 dosáhla úrovně 11,1 zemřelých na 1 000 obyvatel středního

stavu, což byla nejvyšší hodnota od roku 2001. V mezikrajském pohledu byla čtvrtá nejvyšší, a to po kraji Karlovarském, Moravskoslezském a Ústeckém. Ve všech okresech Olomouckého kraje byla hrubá míra úmrtnosti vyšší než hodnota republikového průměru (10,5 ‰). Relativně nejvíce zemědělných charakterizoval okres Jeseník (12,3 ‰), naopak relativně nejméně zemědělných okres Olomouc (10,6 ‰).

Živě narození mimo manželství ve správních obvodech obcí s rozšířenou působností v roce 2017



Mimo manželství se narodilo více dětí než v manželství.

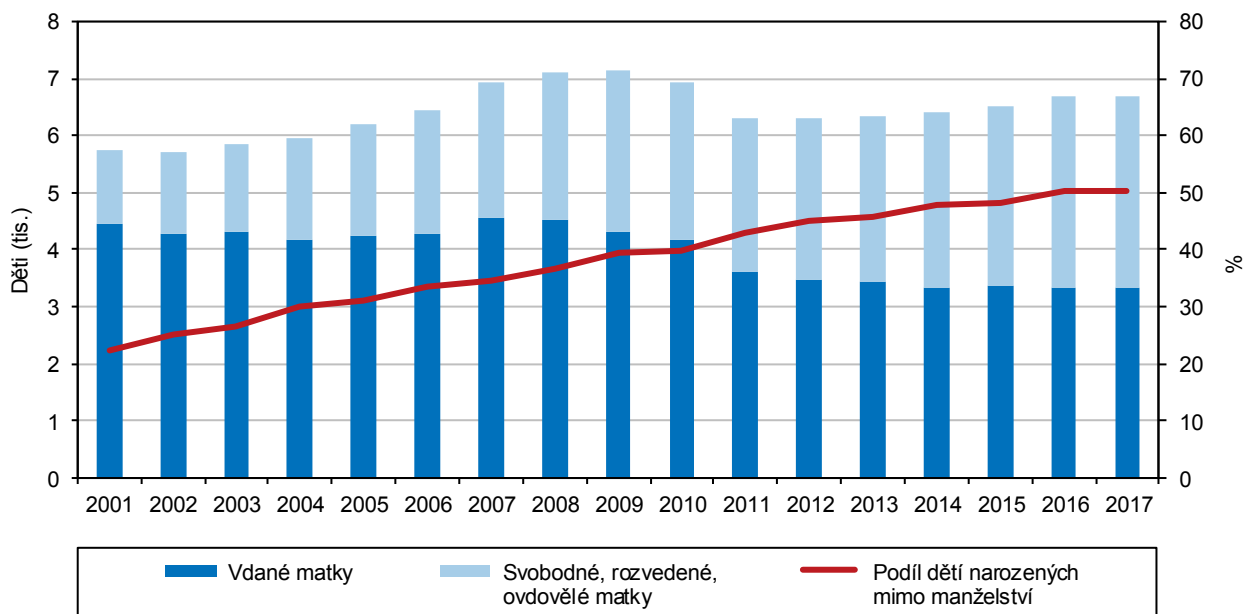
Z počtu 6 679 živě narozených dětí bylo 3 383 chlapců a 3 296 dívek. Necelá polovina dětí se narodila jako první v pořadí (47,3 %). Druhorozených dětí bylo 37,3 % a třetírozených 10,5 %. Průměrný věk prvorodiček se druhým rokem ustálil na hranici 28,6 let a byl o 0,3 roku nižší než hodnota celorepublikového průměru. Průměrný věk všech matek při narození dítěte činil 30,5 let. Z celkového počtu porodů bylo 92 dvojčat, vícečetnější porody se vloni neuskutečnily. Poprvé od vzniku Olomouckého kraje poklesl podíl dětí narozených mimo manželství. Zatímco v roce 2001 dosahoval úrovně 22,4 %, v roce 2017 činil 50,2 %. Oproti stavu z roku 2016 došlo k poklesu o 0,1 p. b. Nejvyšší podíl živě narozených dětí mimo manželství měl v rámci kraje okres Jeseník (57,7 %). Nejnižší podíl náležel okresu Olomouc (46,0 %). V celé republice se mimo manželské svazky narodilo 49,0 % dětí.

V Olomouckém kraji 5,8 % ze všech potratů.

V roce 2017 bylo provedeno 2 018 potratů, z toho 1 015 umělých přerušeni těhotenství. V meziročním srovnání se počet potratů snížil o 133 případů. Přes dvě třetiny z celkového počtu potratů se týkaly žen ve věku 25–39 let a polovina potratů připadala na svobodné ženy. Ačkoliv se úhrnná potratovost v Olomouckém kraji meziročně snížila na 0,502 potratu, zůstala druhá nejvyšší za posledních 15 let. S výjimkou roku 2016 zůstává v porovnání s republikovým průměrem obvykle nižší.

Graf 1.5. Živě narozené děti podle rodinného stavu matky a podíl dětí narozených mimo manželství v Olomouckém kraji

Zdroj: ČSÚ



Přesně 45,4 % zemřelých bylo starších 80 let.

V průběhu roku 2017 zemřelo v Olomouckém kraji 7 033 osob, tj. 3 549 mužů a 3 484 žen. Celkem 81,2 % zemřelých bylo starších 65 let a 45,4 % zemřelých mělo více než 80 let. Zatímco v případě mužů bylo starších 80 let jen 32,6 %, v případě žen činil podíl 58,4 %. Vysoká diference zemřelých podle věku a pohlaví vychází z různé věkové skladby mužů a žen v populaci. Hodnoty novorozenecké i kojenecké úmrtnosti byly vyšší než republikový průměr. V kraji zemřelo 15 dětí do 28 dnů po narození a další 4 děti zemřely do 1 roku věku. Naděje dožití mužů při narození činila 75,5 let a byla v mezikrajském srovnání čtvrtá nejnižší. V případě žen při narození činila 81,8 let, což byla sedmá nejnižší hodnota ze 14 krajů.

Oživení nízké sňatečnosti z předchozích let doplnil stále rostoucí věk prvosnoubců.

Do svazku manželského vstoupilo v loňském roce 3 039 párů, tedy o 114 párů více než v předchozím roce 2016. Celkový počet svateb se díky meziročnímu růstu o 3,9 % vrátil po osmileté pauze nad třítisícovou hranici. V relativním pohledu bylo uzavřeno 4,8 sňatku na 1 000 obyvatel středního stavu. To bylo opět pod úrovní celorepublikového průměru (5,0 ‰). Převážná většina ženichů (78,7 %) i nevěst (78,8 %) vstupovala do manželství poprvé. Průměrný věk novomanželů při prvním sňatku se v případě ženichů mírně zvýšil na 32,1 let, v případě nevěst stagnoval na hranici 29,4 let. Mezi „náctileté“ manžele se vloni zařadilo 6 mužů a 36 žen, jejichž věk byl v den sňatku nižší než 20 let. Z druhého úhlu pohledu měli tři ženichové a dvě nevěsty více než 80 let. U dvou třetin svateb byl ženich starší než nevěsta. Opačný věkový poměr snoubenců charakterizoval více než pětinu sňatků. Nejčastěji byl ženich starší o 1–4 roky (1 134 svateb) a o 5–9 let (621 svateb). Při 30 svatebních obřadech byl ženich starší než nevěsta o více než 20 let. Naopak při dvou svatbách byl ženich o více než 20 let mladší než nevěsta.

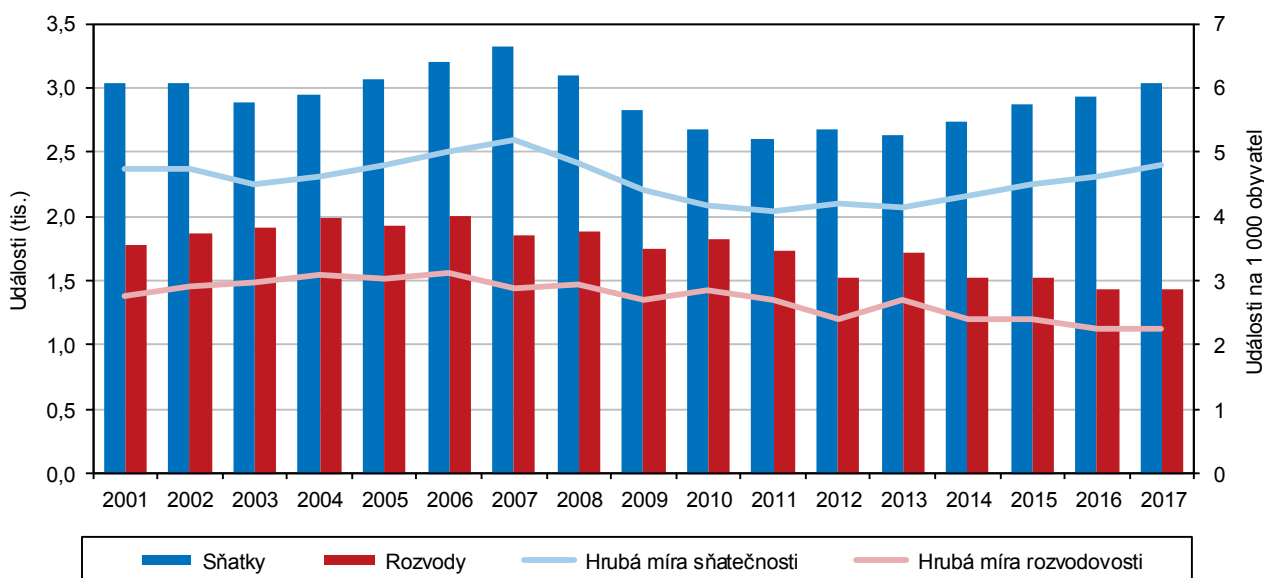
Druhá nejnižší rozvodovost od vzniku Olomouckého kraje.

V roce 2017 bylo rozvedeno 1 430 manželství, což bylo o 2 manželství méně než v roce 2016. Loňská rozvodovost (2,3 rozvodu na 1 000 obyvatel středního stavu) byla druhá nejnižší od vzniku Olomouckého kraje. Výrazný meziroční pokles počtu rozvodů zaznamenal v rámci kraje především okres Prostějov, který se během jediného roku stal z okresu s druhou nejvyšší rozvodovostí okresem s rozvodovostí nejnižší. Nejvyšší nárůst počtu rozvodů se uskutečnil na Šumpersku. Jako nejčastější příčinu rozvratu manželství uváděli muži i ženy rozdílnost povah, názorů

a zájmů. Pro většinu rozvedených mužů (83,9 %) i žen (83,0 %) se jednalo o první rozvod v jejich životě. Průměrný věk manželů při prvním rozvodu byl u mužů 43,4 let a u žen 40,9 let. Téměř v polovině případů se rozvedla manželství trvající déle než 15 let. Naopak v pěti případech netrval manželský svazek ani jeden rok. V roce 2017 bylo rozvedeno 854 manželství s nezletilými dětmi (59,7 % z celkového počtu rozvodů). Nejčastěji se jednalo o rozvedená manželství s jedním nezletilým dítětem (407 rozvodů) nebo dvěma nezletilými dětmi (381 rozvodů).

Graf 1.6. Sňatky a rozvody v Olomouckém kraji

Zdroj: ČSÚ



Osoby ve věku 25 až 34 let tvořily 29,2 % ze všech přistěhovalých.

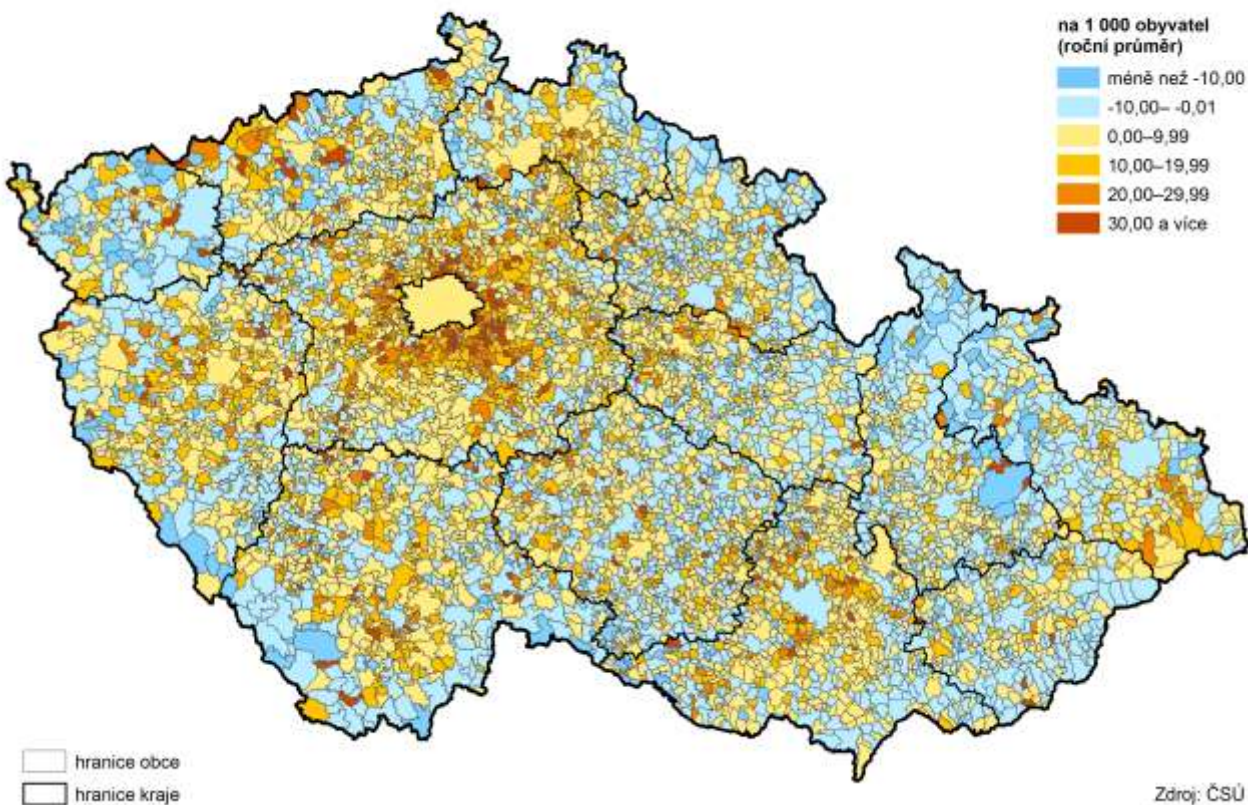
Počet přistěhovalých do kraje se meziročně zvýšil o 5,3 % na 4 700 obyvatel (tj. 7,4 osob na 1 000 obyvatel středního stavu). Nejvíce obyvatel se přistěhovalo do okresu Olomouc (2 797), a to i v relativním pohledu (12,0 osob na 1 000 obyvatel středního stavu). Absolutně nejméně osob se v rámci kraje přistěhovalo do okresu Jeseník (412) a relativně nejméně do okresu Šumperk (8,1 osob na 1 000 obyvatel středního stavu). Po osmileté pauze převažovali mezi všemi přistěhovalými muži (50,3 %). Podle pětiletých věkových skupin převládaly osoby ve věku 25–29 let (15,3 %) a 30–34 let (13,9 %). Z ciziny se do Olomouckého kraje přistěhovalo 1 048 osob (tj. 22,3 % z celku), což bylo nejvíce za posledních 9 let.

Osoby ve věku 25 až 34 let tvořily 35,2 % ze všech vystěhovalých.

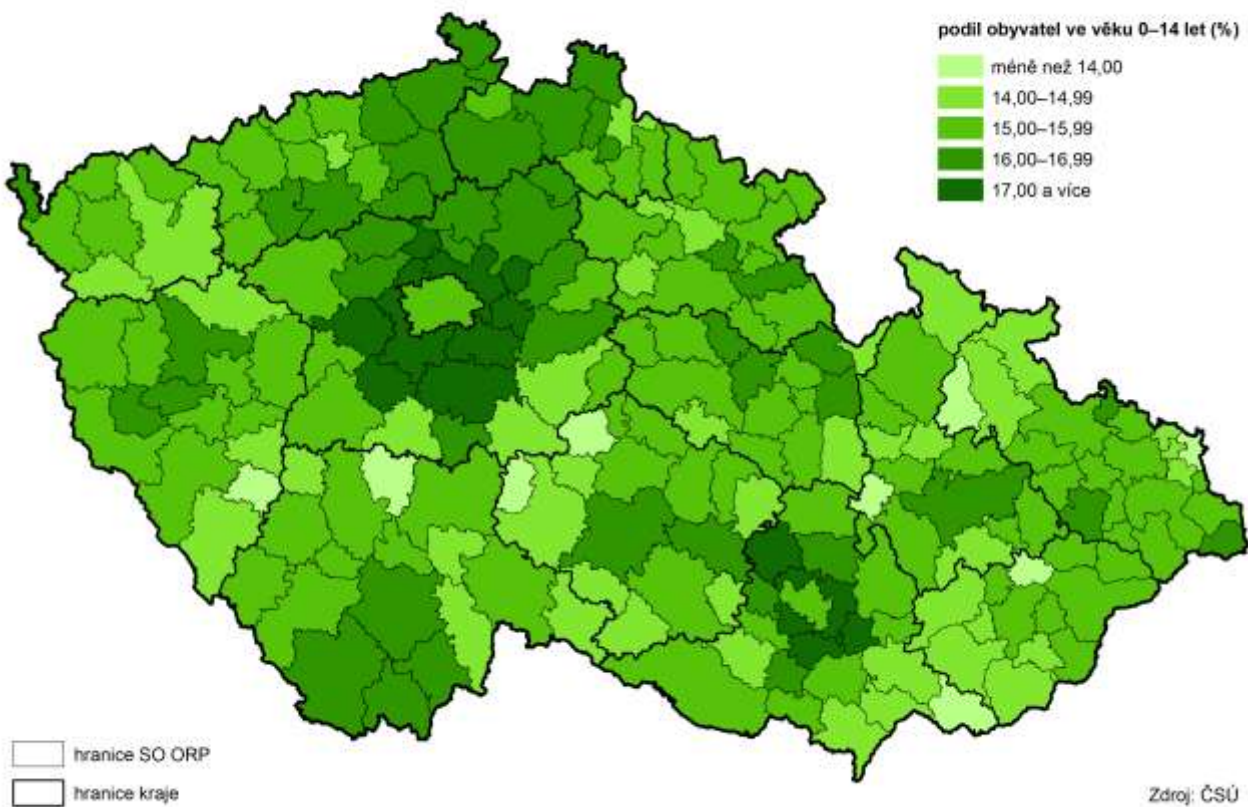
Počet vystěhovalých z kraje se meziročně snížil o 2,5 % na 5 093 obyvatel. Většina z nich našla nové trvalé bydliště v jiném kraji ČR, pouze 518 obyvatel (tj. 10,2 % z celku) se odstěhovalo do zahraničí. Z 1 000 obyvatel středního stavu se z kraje vystěhovalo 8,0 osob. Nejvíce obyvatel se vystěhovalo z největšího okresu Olomouc (2 647). Relativně nejvíce obyvatel se vystěhovalo z okresu Jeseník (15,3 osob na 1 000 obyvatel středního stavu). Naopak relativně nejméně vystěhovalých registroval okres Šumperk (10,1 osob na 1 000 obyvatel středního stavu). Mezi všemi vystěhovalými převažovaly jako obvykle ženy (54,6 %) a podle pětiletých věkových skupin osoby ve věku 25–29 let (18,8 %) a 30–34 let (16,4 %).



Přírůstek/úbytek počtu obyvatel stěhováním v obcích v letech 2012 až 2017



Děti ve správních obvodech obcí s rozšířenou působností k 31. 12. 2017



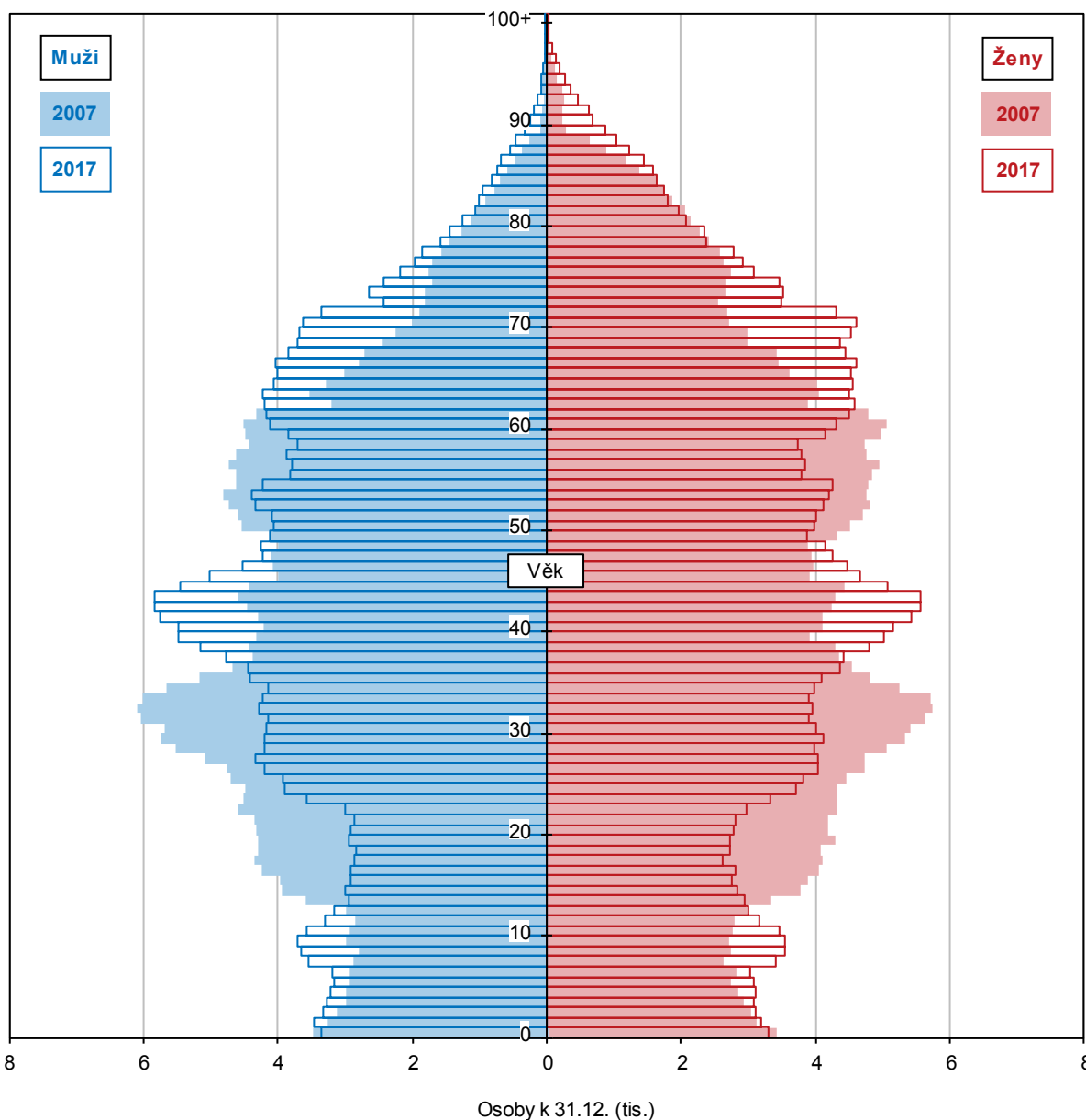
Věková struktura, index stárí, naděje dožití

Populace Olomouckého kraje 5. nejstarší v ČR.

Pokračující trendy ve věkovém rozložení krajské populace přinesly navýšení počtu dětí a seniorů při současném snížení počtu osob v produktivním věku. Průměrný věk obyvatele Olomouckého kraje opět vzrostl, a to na 42,6 let. Průměrný věk mužů dosáhl na konci loňského roku 41,0 let, průměrný věk žen 44,1 let. Ke konci roku 2017 žilo v kraji 97,7 tis. dětí (0–14 let) a jejich podíl na celkovém počtu obyvatel vzrostl na 15,4 %. V produktivním věku (15–64 let) se na konci loňského roku nacházelo 410,3 tis. osob (64,8 %), tj. o 4,6 tis. méně než v roce 2016. Tradičního nárůstu se dočkal počet osob v postproduktivním věku. Na konci roku 2017 žilo v kraji 125,1 tis. seniorů, tj. o 2,9 tis. více než v roce předchozím. Podíl obyvatel ve věku 65 a více let se tímto zvýšil na 19,8 %.

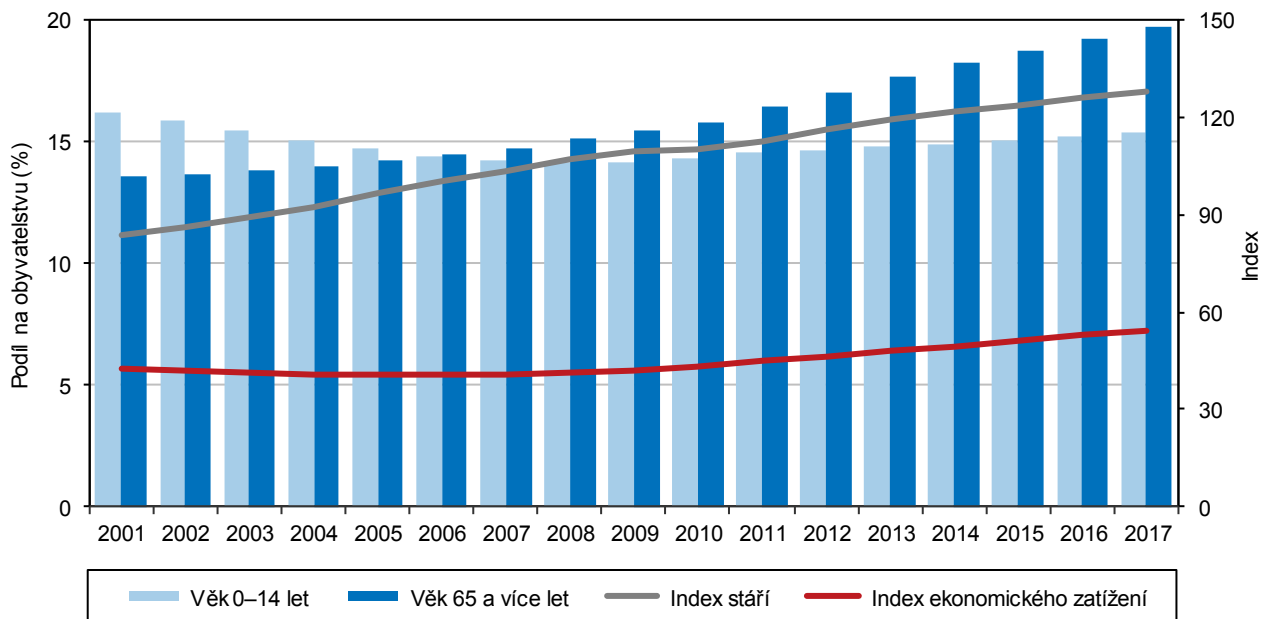
Graf 1.7. Věkové složení obyvatel Olomouckého kraje v letech 2007 a 2017

Zdroj: ČSÚ



Graf 1.8. Věková struktura a věkové indexy obyvatel v Olomouckém kraji (stav k 31. 12.)

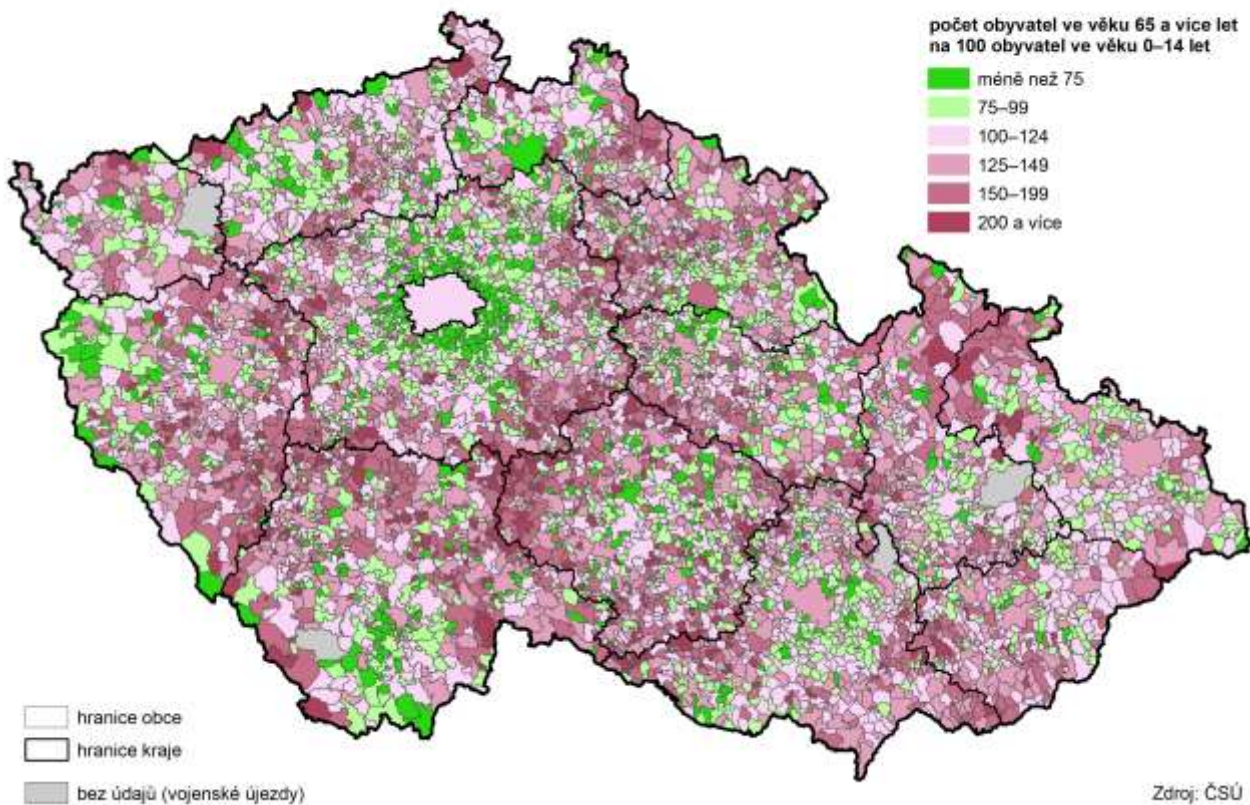
Zdroj: ČSÚ



Na 100 dětí připadalo 128 osob starších 65 let.

Již od roku 2006 žije v Olomouckém kraji více seniorů než dětí. Ukazatel indexu stáří, definovaný jako podíl obyvatel ve věku 65 let a starších na 100 dětí ve věku 0–14 let, se dočkal dalšího meziročního zvýšení. Na konci roku 2017 připadalo na 100 dětí přes 128 seniorů.

Index stáří v obcích k 31. 12. 2017

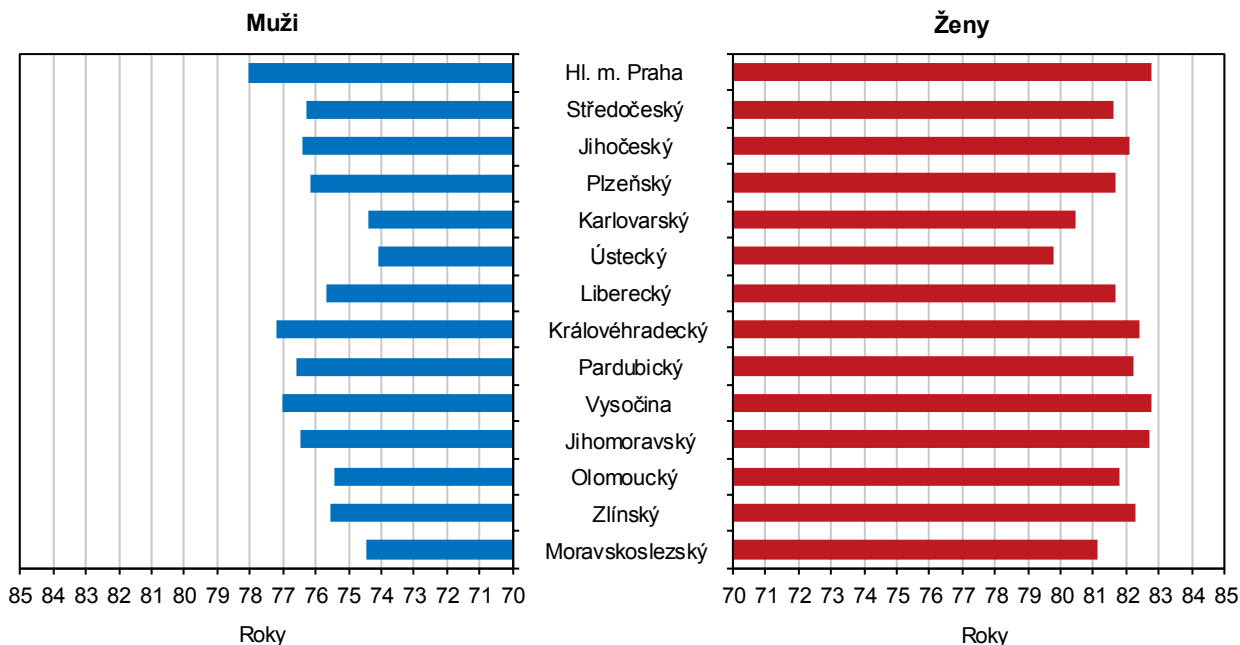


Nejvyšší index stáří byl na Jesenicku, nejnižší na Olomoucku.

V mezikrajském pohledu byla loňská hodnota indexu stáří zjištěná v Olomouckém kraji šestá nejvyšší. V rámci kraje nejvyšší index stáří charakterizoval okres Jeseník (145,8). Ačkoliv v letech 2001–2011 byl na Jesenicku podíl seniorů na dětech nejnižší v kraji, v roce 2017 byl již potřetí v řadě nejvyšší. Nejnižší index stáří zaznamenal v roce 2017 okres Olomouc (118,6), a to již pošesté v řadě.

Graf 1.9. Naděje dožití při narození podle pohlaví podle krajů v letech 2016–2017

Zdroj: ČSÚ



Naděje dožití žen je vyšší než u mužů.

Naděje dožití při narození v Olomouckém kraji činila v dvouletém období 2006–2017 v případě mužů 75,5 let a v případě žen 81,8 let. U mužů se jednalo o jedenáctou nejvyšší hodnotu s tím, že mezní hodnoty náležely Praze (78,1 let) a kraji Ústeckému (74,1 let). V případě žen zaujal Olomoucký kraj osmou pozici. Nejvyšší naději dožití měly ženy narozené v Kraji Vysočina, Praze a kraji Jihomoravském (82,7 let), naopak nejnižší v kraji Ústeckém (79,8 let).

