

8. Státní rozpočet

Zlepšující se deficit státního rozpočtu již čtyři roky v řadě

Navzdory doznívajícímu nepříznivému vývoji ekonomiky po většinu roku se ve vývoji státních financí uplatnily tendence vedoucí k postupné konsolidaci veřejných rozpočtů. Hospodaření státu za rok 2013 skončilo (dle pokladního plnění) nejnižším schodkem (-81,3 mld. korun) od počátku hluboké hospodářské recese, jenž byl proti očekávání schváleného rozpočtu o pětinu nižší. Šlo zároveň o čtvrtý nejnižší schodek od roku 2003. O meziročně mělčí deficit se zasloužil vývoj v první polovině roku, v samotném druhém pololetí dosáhl schodek bezmála 50 mld. korun (meziročně byl o více než polovinu vyšší). Schodek v poměru k nominálnímu HDP se v roce 2013 zlepšil na 2,1 % (meziročně o 0,5 pb.).

Lepší výsledek proti schválenému rozpočtu v roce 2013 zajištěn nižším než rozpočtem očekávaným čerpáním investic na dopravní stavby a úsporami u neinvestičních nákupů

Meziročně příznivější výsledek deficitu při mírném růstu výdajů (meziročně +1,8 %) zajistila výrazně vyšší dynamika příjmů státního rozpočtu (+3,8 %). Rostly zejména příjmy nedaňové a kapitálové (+31 mld. korun), vliv jinak váhově významných daňových příjmů¹ byl slabší (+9,5 mld. korun). Daňové příjmy byly taženy především robustním růstem inkasa DPH (+20,3 mld. korun), okrajově i daní z příjmů fyzických osob ze závislé činnosti (+2,8 mld. korun) a daní z převodu nemovitostí (+1,2 mld. korun). Ve všech případech sehrála dominantní roli administrativní opatření². Naopak vliv oživení ekonomiky v posledním čtvrtletí 2013 se mohl částečně projevit mírným vylepšením inkasa nepřímých daní (zejména DPH)³, u přímých daní se však meziroční dynamika v průběhu roku 2013 významně neměnila.

Příjmy státního rozpočtu byly taženy dynamickým růstem inkasa DPH a pokračujícím čerpáním prostředků z evropských fondů

Nepříznivý vývoj ekonomiky se navzdory dílčím legislativním opatřením promítl do inkasa spotřebních daní, které meziročně oslabilo u všech hlavních druhů spotřebních daní

Na výběr spotřebních daní měla po většinu roku zásadní dopad slabá dynamika výdajů na konečnou spotřebu, která tak zastínila vliv legislativních změn. Efekt zvýšení sazeb u tabákových výrobků, který podobně jako minulý rok vyvolal jejich předzásobení, z hlediska příjmů státního rozpočtu v průběhu roku 2013 odezníval (v 1. čtvrtletí meziročně +5,5 mld. korun, za čtyři čtvrtletí -0,2 mld. korun). Inkaso váhově nejvýznamnější spotřební daně z minerálních olejů meziročně oslabilo o 3 % zejména vlivem dlouhodobě klesající spotřeby motorového benzínu, svůj vliv mělo i snížení vratky daně z minerálních olejů osobám užívajícím tyto oleje pro zemědělskou prvovýrobu

Mírný meziroční růst inkasa DPFO ze závislé činnosti především vlivem legislativních změn, ostatní přímé daně v důsledku doznívající recese nadále oslabovaly

Šest čtvrtletí trvající oslabování meziroční dynamiky výběru daně z příjmů fyzických osob (ze závislé činnosti) bylo na počátku roku 2013 zastaveno, když celostátní inkaso v roce 2013 vzrostlo o 5,3 %. Do růstu inkasa se vedle administrativních vlivů promítá i situace na trhu práce (mírný růst počtu zaměstnanců, utlumený růst průměrných nominálních mezd). Meziročně slabší bylo však inkaso ostatních příjmových daní od fyzických osob, ovlivněné mj. hospodářskými výsledky drobných živnostníků či poklesem úrokových měr z vkladů u bank. Obdobným tempem pak meziročně oslabil (-6 %) také celostátní výběr korporátních daní (nerozostřený významnými změnami legislativy), jenž se proti vrcholu konjunktury snížil dokonce o celou třetinu.

Rozpočtová očekávání státních financí v roce 2013 naplněno jen u objemově klíčové DPH, meziroční pokles plnění u všech ostat. významných příjmů

Ve vztahu ke schválenému rozpočtu dosáhly státní finance v roce 2013 meziročně vyššího procenta plnění jen u DPH (ta zároveň jako jediná významná příjmová položka naplnila rozpočtová očekávání). Nižší plnění přetrvávalo u všech základních druhů spotřebních daní, u daní z příjmů právnických i fyzických osob (navzdory vyššímu meziročnímu inkasu) a u drtivé většiny ostatních daňových příjmů.

Meziročně o pětinu vyšší příjmy rozpočtu mimo daňovou sféru vlivem plynulejšího čerpání příjmů z EU v průběhu roku 2013

Meziročně o více než pětinu vyšší nedaňové a kapitálové příjmy státního rozpočtu byly ovlivněny hlavně příjmy z rozpočtu EU (+29 mld. korun) i odvodem 6 mld. korun ze státního podniku Lesy ČR do příjmů ministerstva zemědělství. Opačně působil rozpočtově očekávaný meziročně pokles příjmů v rámci kap. státní dluh (-9 mld. korun).

Pokračování dlouhodobého

Meziroční růst výdajů státního rozpočtu (+21 mld. korun) byl v roce 2013 zcela v režii

¹ Příjmy státního rozpočtu mohly být navíc o 5,9 mld. korun vyšší, nebýt změn v rozpočtovém určení daní, které od počátku roku 2013 posílily preferenci obecních rozpočtů na úkor krajů i státního rozpočtu

² V případě DPH šlo o lednové zvýšení obou sazeb o jeden p.b. v kombinaci s přijatými opatřeními proti daňovým únikům na DPH (např. povinné kauce a registrační povinnost pro obchodníky s pohonnými hmotami), u daní fyzických osob pak o zrušení základní slevy pro pracující důchodce a zavedení tzv. solidární přirážky ve výši 7 % z příjmů převyšujících 4násobek průměrné mzdy. Na inkasu daně z převodu nemovitostí se plně projevilo zvýšení sazby daně o jeden pb. na 4 %.

³ Za první dva měsíce roku 2014 vzrostl celostátní výběr DPH téměř o pětinu (resp. 10,3 mld. korun).

poklesu investic, růst běžných výdajů

běžných výdajů (+3 %), zatímco kapitálové výdaje meziročně plynule poklesly již potřetí za sebou (proti úrovni dosažené před třemi lety byly nižší o čtvrtinu). Meziročně oslabily zejména investice do dopravních staveb (-11 mld. korun). Objemově nejvýznamnější výdaje na důchody zastavily (oproti očekávanému navýšení v plánovaném rozpočtu) po více než pěti letech svůj meziroční růst (-0,3 %). Výše všech sociálních dávek naopak v úhrnu od počátku roku narostla (+1,4 %, na celkových výdajích státu se podílela obdobě jako loni 41,6 %). Přispěla k tomu neuspokojivá situace na trhu práce (pokračující růst nezaměstnanosti, pokles reálných příjmů většiny obyvatel). Dávky státní sociální podpory vzrostly v roce 2013 meziročně o 5 %, o desetinu pak výdaje na podporu v nezaměstnanosti i ostatní sociální dávky (např. pomoci v hmotné nouzi, dávky zdravotně postiženým, příspěvek na péči a dávky nemocenské). Čerpání všech hlavních položek u sociálních dávek (vyjma důchodů) bylo letos ve vztahu ke schválenému rozpočtu meziročně vyšší.

Souhrnné výše výdajů na sociální dávky meziročně o 1,4 % vyšší, na rozdíl od předchozích let klesly výdaje na důchody, zvýšily se naopak prostředky na státní sociální podporu a ostatní sociální dávky

Zastavení meziročního prohlubování schodku důchodového účtu vlivem poklesu příjemců důchodů, zmírnění schodku však bránil nižší než očekávaný výběr pojistného

Dlouhodobé prohlubování schodku důchodového účtu se při meziročně srovnatelném slabém poklesu příjmů (sociální pojištění na důchody) a výdajů (vyplacených důchodových dávek) v roce 2013 zastavilo (celoroční deficit -50 mld. korun). Druhé čtvrtletí 2013 také ukončilo období více než dva roky klesající dynamiky výběru pojistného na důchody, přesto byly tyto příjmy v úhrnu za rok 2013 stále meziročně slabší o 0,3 %. Výši vyplaceného pojistného ovlivnil po dlouhé době mírně klesající počet příjemců důchodů (-0,3 %), zčásti i dlouhodobě rostoucí podíl příjemců s trvale kráceným důchodem. Nepříznivá situace na trhu práce se v roce 2013 také odrazila v nenaplnění (-6 mld. korun) rozpočtově očekávaného výběru pojistného.

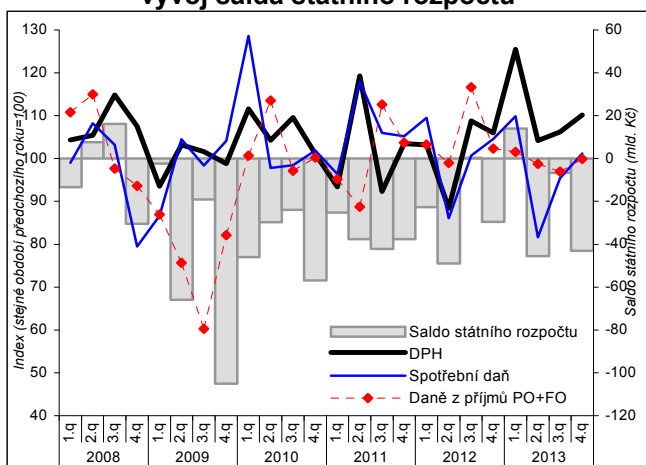
Od vstupu ČR do EU získala ČR doposud „v čistém“ 333 mld. korun, čtvrtinu této částky v samotném roce 2013

Kladná čistá pozice ČR vůči rozpočtu EU dosáhla v roce 2013 rekordní výše, rozdíl mezi příjmy a odvody činil 84 mld. korun (meziročně o +11 mld.). Téměř polovina příjmů pocházela ze strukturálních fondů. Z pohledu příjmů ČR dlouhodobě posiluje význam kohezní fondů na úkor prostředků na rozvoj venkova. Za roky 2004-2013 zaplatila ČR do rozpočtu EU 342,8 mld. korun a přijala z něj 676,2 mld. korun.

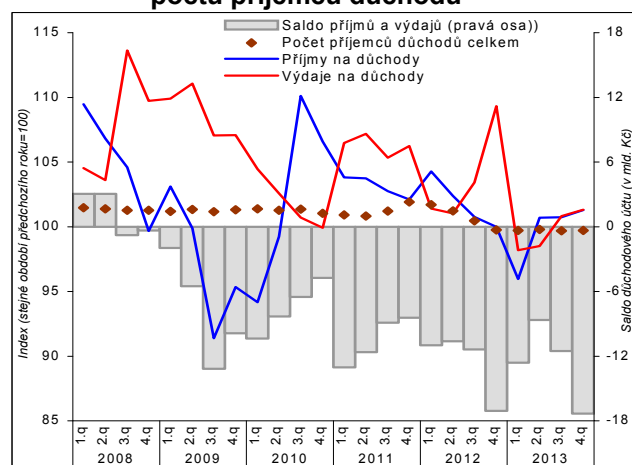
V roce 2013 nejnižší přírůstek státního dluhu od roku 1996, vlivem citelného meziročního poklesu objemu výpůjček

Celkový státní dluh se během roku 2013 navýšil o 15,7 mld. korun, proti loňskému roku byla výše absolutního přírůstku méně než desetinná. O výrazně lepší výsledek se zasloužil citelný pokles objemu státních pokladničních poukázek (-75 mld. korun) i emisí zahraničních dluhopisů (-69 mld. korun). Tři čtvrtiny státního dluhu připadalo na konci roku 2013 na vnitřní zadluženost (jejíž výše meziročně stagnovala), o mírný růst zahraniční zadluženosti se při nízkém objemu výpůjček i splátek postaraly kurzové vlivy. Ve struktuře věřitelů klesla váha finančních institucí ve prospěch nerezidentů a domácností (které na konci roku 2013 držely 4,9 % státního dluhu ČR).

Graf č. 21 Celostátní inkasa daňových příjmů a vývoj salda státního rozpočtu



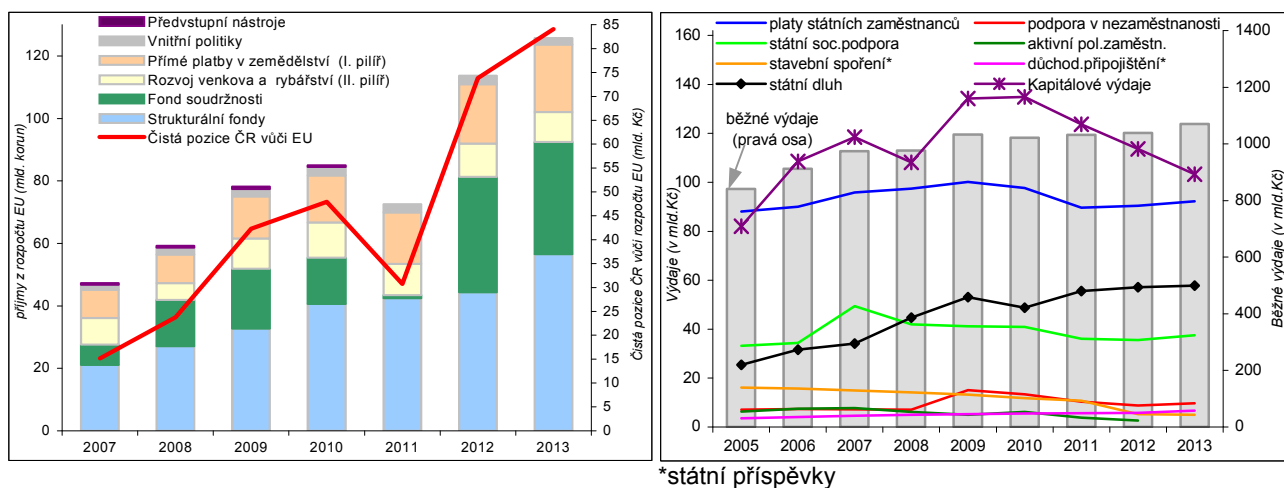
Graf č. 22 Bilance důchodového účtu a vývoj počtu příjemců důchodů



Graf č. 23 Struktura příjmů ČR z rozpočtu EU a čistá pozice ČR vůči rozpočtu EU

Graf č. 24 Vybrané výdaje státního rozpočtu v letech 2005-2013





Pramen: MF ČR

Zdroje dat v celé analýze: ČSÚ, MF ČR, ČNB, Eurostat, propočty ČSÚ.
 Poslední informace ze zdrojů ČSÚ a ČNB uváděné v této zprávě pocházejí ze dne 12. března 2014.