

2. SOCIÁLNÍ VÝVOJ

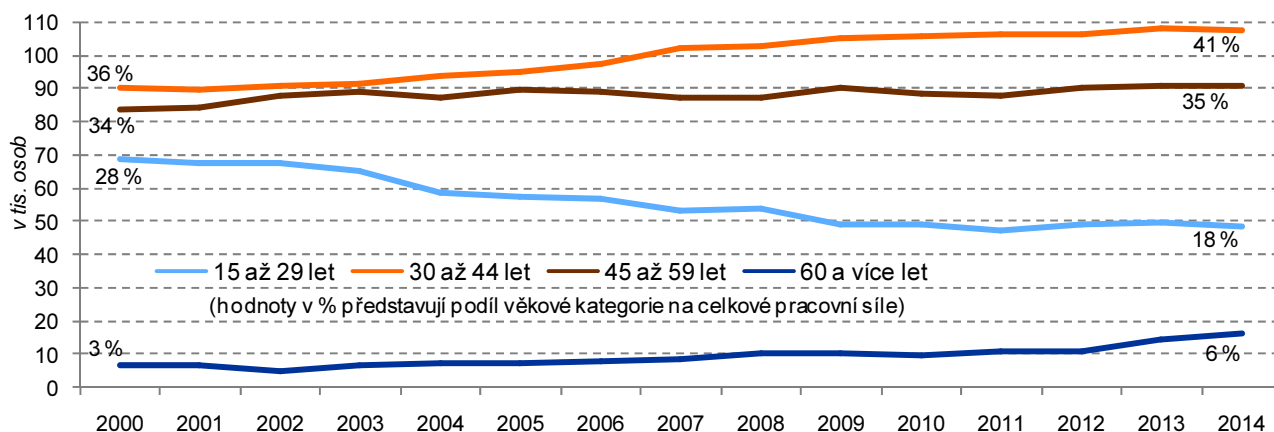
Počet osob tvořících pracovní sílu dlouhodobě mírně roste

Podle výsledků Výběrového šetření pracovních sil (VŠPS) tvořilo v roce 2014 pracovní sílu² v kraji 263,3 tis. osob, tj. přibližně stejný počet ve srovnání s předchozím rokem a zároveň o 8,4 tis. více oproti stavu před pěti lety. Na změny ve struktuře pracovní síly podle věku působí nejen demografické vlivy, ale i měnící se míra ekonomické aktivity u nejmladších (prodlužující se příprava na povolání) i nejstarších věkových kategorií (prodlužování věku pro odchod do důchodu).

Pracovní síla stárne

Ještě v roce 2000 se na pracovní síle v kraji podílely osoby do 30 let 28 %, přitom do roku 2014 jejich podíl klesl o 10 procentních bodů na 18 % při republikovém průměru 17 %. Naopak zastoupení 60letých a starších mezi zaměstnanými a nezaměstnanými nadále roste a v roce 2014 dosáhlo v kraji i ČR 6 % (dvojnásobný podíl oproti roku 2000).

Graf 2.1 Pracovní síla (zaměstnaní a nezaměstnaní) podle věku v Pardubickém kraji



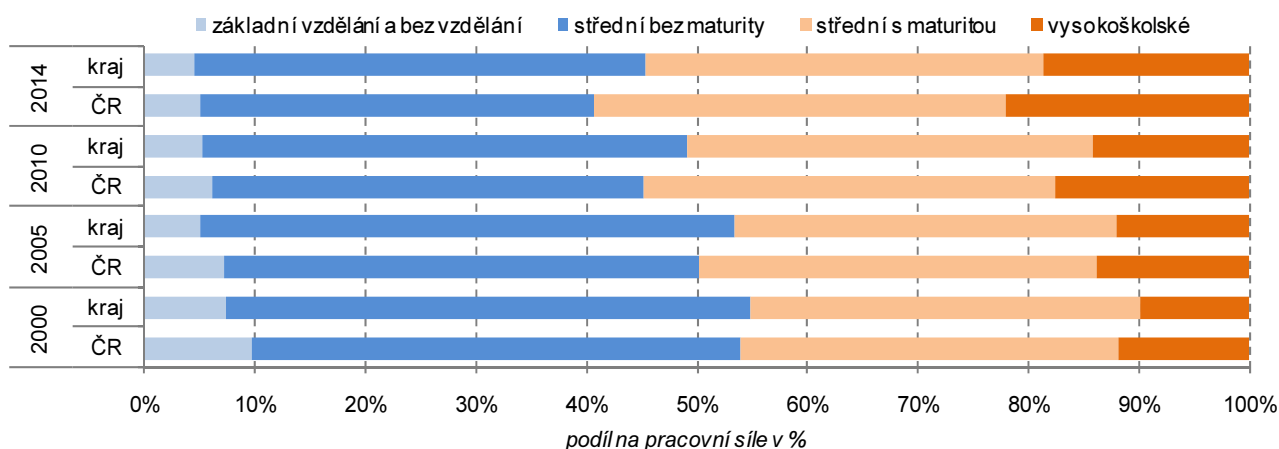
Míra ekonomické aktivity meziročně vzrostla jen mírně

Trend dlouhodobě klesající míry ekonomické aktivity³ přešel od roku 2012 v růst, i když v roce 2014 již nebyl tak významný. V roce 2014 činila míra EA v kraji 60,2 % (v celé ČR 59,3 %) a o 0,1 procentního bodu převyšovala hodnotu z roku 2013. Míra EA mužů přitom meziročně vzrostla o 0,4 p. b. na 68,4 %. U žen byl zaznamenán mírný pokles (o 0,1 p. b. na 52,2 %).

Úroveň vzdělanosti pracovní síly v kraji roste, stále však zaostává za průměrem ČR

Podíl vysokoškoláků na pracovní síle vzrostl v kraji v roce 2014 na 18,6 %, přitom před pěti lety se pohyboval kolem 14 % (za průměrem ČR přesto zaostává o 3,4 procentního bodu). Rovněž podíl středoškoláků s maturitou na pracovní síle v kraji republikové hodnoty nedosahoval. Počet i podíl středoškoláků bez maturity vč. vyučených se po předchozím dlouhodobém poklesu v roce 2014 meziročně zvýšil (o 3,5 tis. osob na 40,9 %) a průměrnou republikovou hodnotu převyšoval o 5 procentních bodů.

Graf 2.2 Pracovní síla (zaměstnaní a nezaměstnaní) podle vzdělání v Pardubickém kraji a ČR



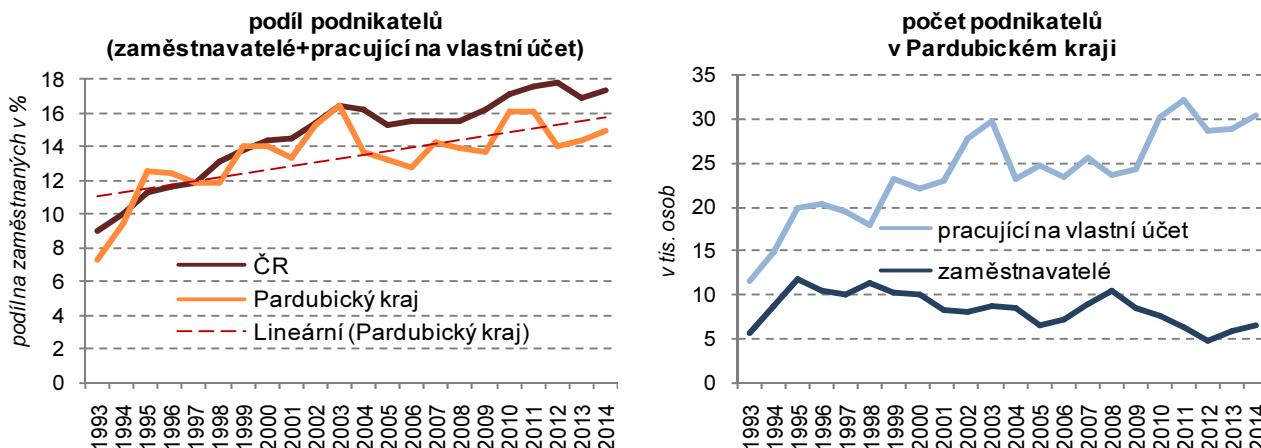
² Pracovní sílu tvoří osoby ekonomicky aktivní, a to jak zaměstnaní, tak nezaměstnaní. Zaměstnaní se dále člení podle postavení v zaměstnání na zaměstnance, zaměstnavatele a pracující na vlastní účet.

³ podíl počtu zaměstnaných a nezaměstnaných (pracovní síly) na počtu všech osob patnáctiletých a starších

**Po útlumu
v předchozích letech
zaměstnanost rostla**

Po poklesu zaměstnanosti vlivem ekonomického útlumu po roce 2008 nastává oživení na trhu práce a počet zaměstnaných osob nejprve mírně a následně zřetelně rostl. Z celkového počtu 263,3 tis. ekonomicky aktivních osob tvořících v roce 2014 v kraji pracovní sílu bylo 246,5 tis. osob zaměstnaných (tj. o 5,4 tis. více než v roce předchozím a zároveň nejvíce od roku 1997). Na všech ekonomicky aktivních se v roce 2014 zaměstnané osoby podílely 93,6 %, což představuje o 2 procentní body vyšší podíl než v roce 2013 a zároveň přibližně stejný podíl jako před pěti lety. Míra zaměstnanosti⁴, která v roce 2013 mírně vzrostla na 55 %, se do roku 2014 zvýšila na 56,3 % a po několika letech překročila republikovou hodnotu (o 0,6 procentního bodu).

Graf 2.3 Zaměstnaní podle vybraných kategorií postavení v zaměstnání



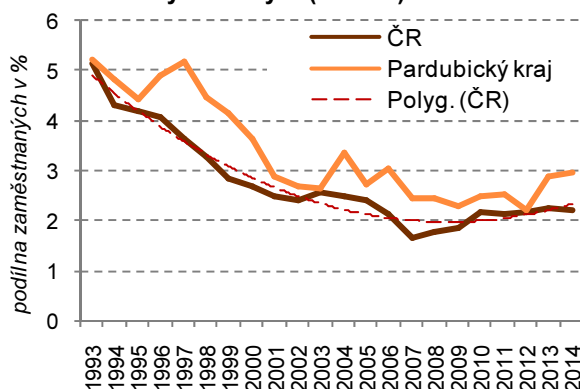
Intenzita podnikatelské aktivity se zvýšila, za republikovou intenzitou však dlouhodobě zaostává

Z hlediska postavení v zaměstnání tvoří největší podíl zaměstnaných osob zaměstnanci vč. členů produkčních družstev (84,4 % v kraji v roce 2014); v postavení podnikatelů (tj. zaměstnavatelů a pracujících na vlastní účet) působilo v roce 2014 v kraji 15,0 % zaměstnaných osob, což byl čtvrtý nejnižší podíl mezi kraji; republikový podíl přitom činil 17,4 %. Dlouhodobě se (i přes meziroční výkyvy) projevuje růst podílu podnikatelů. To je zřejmé i z předchozího grafu, ve kterém byly krajské výkyvy vyrovnány pomocí lineárního trendu. Zatímco počet zaměstnavatelů kolísá s tendencí k poklesu, počet pracujících na vlastní účet naopak dlouhodobě roste.

Počet osob s více zaměstnáními vzrostl

Počet osob s druhým (či dalším) zaměstnáním po předchozím období poklesu začíná růst. V roce 2014 mělo v kraji více zaměstnání 7,3 tis. osob (přibližně stejný počet byl zaznamenán kolem roku 2006). Na celkovém počtu zaměstnaných se tyto osoby podílely 3,0 % (při republikovém průměru 2,2 %), což představuje čtvrtý nejvyšší podíl v mezikrajském srovnání. Před 20 lety byl tento podíl téměř dvojnásobný.

Graf 2.4 Osoby s druhým (dalším) zaměstnáním

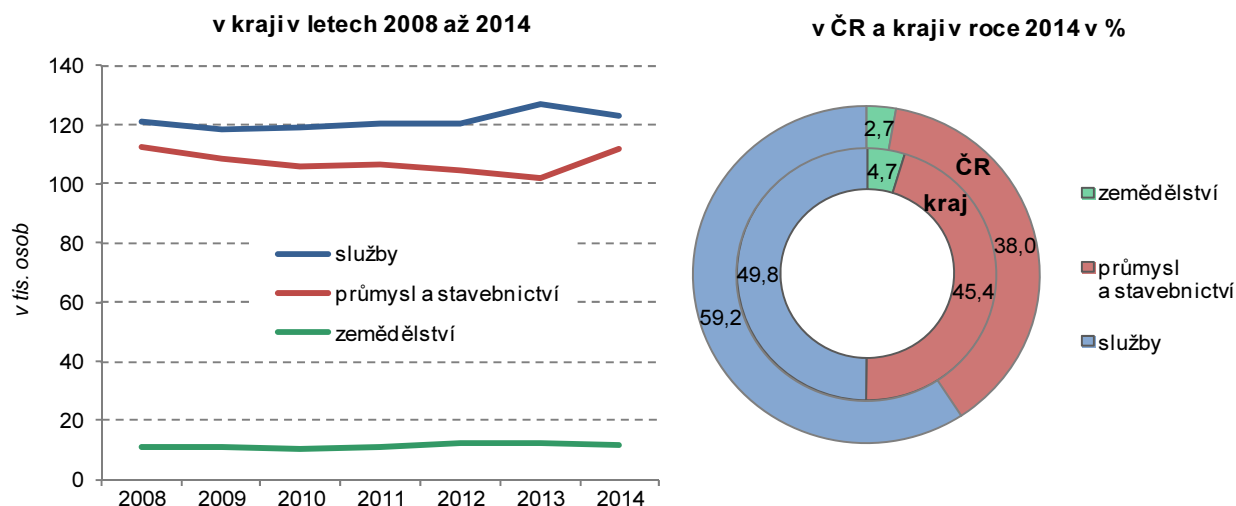


Zaměstnanost v sekundárním sektoru se zvýšila

Počet zaměstnaných v sekundárním sektoru (průmysl a stavebnictví) v kraji sice v posledním období klesal, v roce 2014 však zaměstnanost v tomto sektoru zaznamenala oživení, a to zejména díky průmyslu. Podíl sekundárního sektoru na celkové zaměstnanosti (45,4 %) byl v roce 2014 mezi kraji 3. nejvyšší, když mu v roce 2013 patřila pátá příčka. Zaměstnanost v terciárním sektoru – tržních i netržních službách – klesla poprvé od roku 2009 pod 50 % na 49,8 % a byla mezi kraji 3. nejnižší (v předchozím roce 5. nejnižší). Podíl primárního sektoru (zemědělství a lesnictví) na celkové zaměstnanosti mírně klesl na 4,7 % a byl obdobně jako v předchozích letech v mezikrajském srovnání třetí nejvyšší.

⁴ podíl počtu zaměstnaných na počtu všech osob patnáctiletých a starších

Graf 2.5 Zaměstnané osoby podle odvětvových sektorů v Pardubickém kraji a ČR



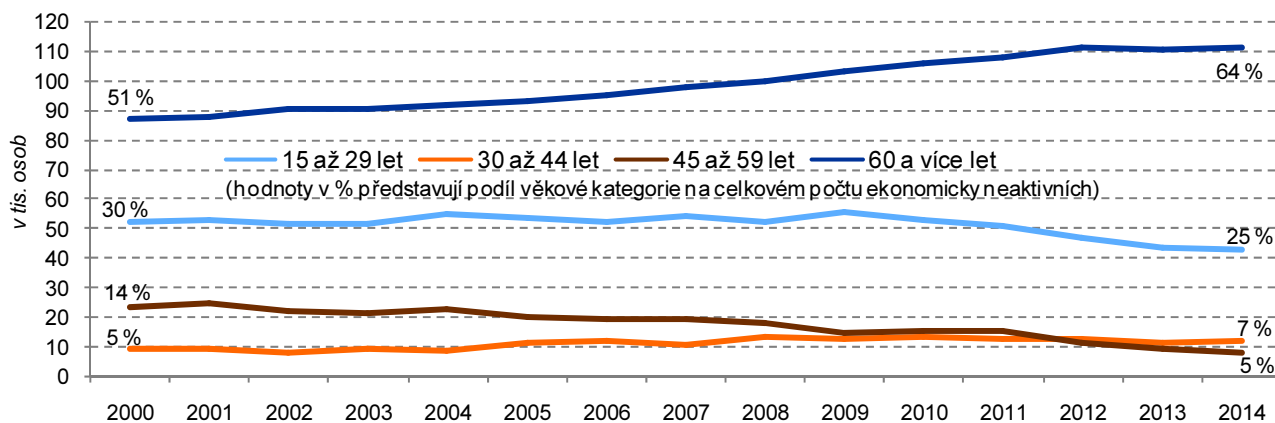
Nezaměstnanost v roce 2014 klesala

Podle VŠPS klesl průměrný roční počet nezaměstnaných v kraji mezi roky 2013 a 2014 o 5,3 tisíce (tj. téměř o čtvrtinu) na 16,8 tis. osob. Přerušil se tak rostoucí trend z let 2012 a 2013. Obecná míra nezaměstnanosti klesla na průměrnou roční hodnotu 6,4 % a převýšila republikový průměr o 0,3 procentního bodu. V mezikrajském srovnání byla šestá nejvyšší.

Počet ekonomicky neaktivních klesl

Počet ekonomicky neaktivních dosáhl v kraji maxima v roce 2010 (187,5 tis.), následoval pozvolný pokles na 174,4 tis. v roce 2014. Na celkovém počtu ekonomicky neaktivních v kraji v roce 2014 (39,8 % populace patnáctiletých a starších) se 64 % podílely osoby šedesátileté a starší a čtvrtinou osoby ve věku 15-29 let. Ženy přitom tvořily 61 % ekonomicky neaktivních. Podíl 60letých a starších mezi ekonomicky neaktivními dlouhodobě narůstá (v roce 2000 byl v kraji přibližně padesátiprocentní), klesá však i zastoupení osob ve věku 15-29 let.

Graf 2.6 Ekonomicky neaktivní v populaci patnáctiletých a starších podle věku v Pardubickém kraji



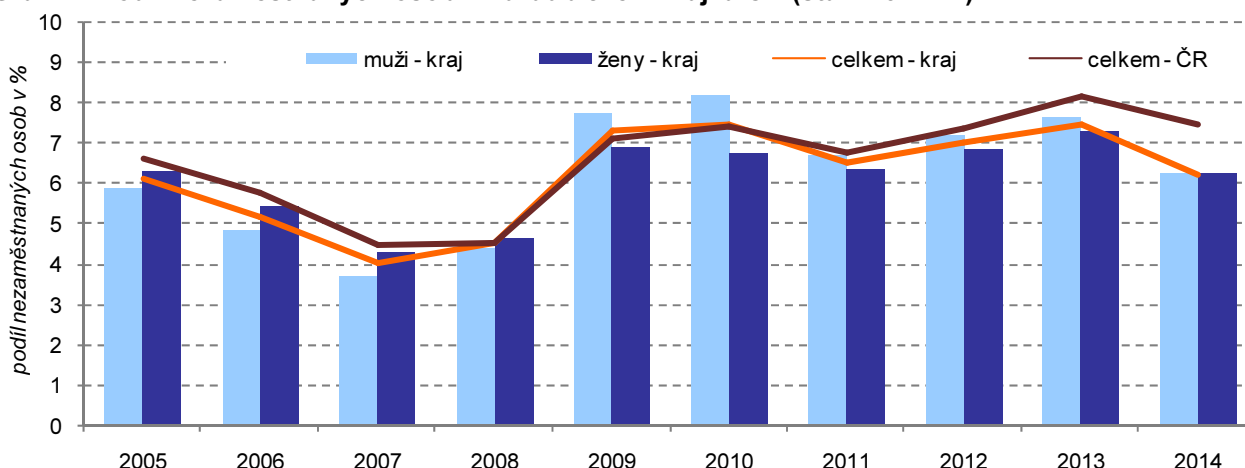
Počet uchazečů o zaměstnání v kraji klesal nejrychleji

Ke konci roku 2014 bylo na úřadech práce v kraji registrováno celkem 21 938 uchazečů o zaměstnání tj. o 16,8 % méně než v předchozím roce a zároveň o 19,8 % méně ve srovnání s koncem roku 2010, kdy byl počet uchazečů o zaměstnání za posledních 24 let maximální. Meziroční procentní pokles počtu nezaměstnaných v kraji byl přitom nejvyšší v mezikrajském srovnání. Dosažitelných uchazečů ve věku 15-64 let bylo v kraji ke konci roku 2014 na úřadech práce registrováno celkem 21 471, tj. o 17,3 % méně než v roce 2013. O 36 % se v kraji meziročně snížil počet uchazečů z řad absolventů a mladistvých (na 1,3 tis.), o 6 % pak klesl počet uchazečů se zdravotním postižením (na 3,2 tis.)

Podíl nezaměstnaných osob v kraji patří v mezikrajském srovnání k nejnižším

Podíl nezaměstnaných osob v kraji klesl k 31. 12. 2014 na 6,22 % (čtvrtý nejnižší mezi kraji) a zůstal pod republikovou hodnotu (7,46 %). Podíl nezaměstnaných u mužů se meziročně snížil o 1,4 procentního bodu na 6,23 %; u žen o 1,1 p.b. na 6,22 %. Pokles nezaměstnanosti související s celkovým oživením na trhu práce byl podpořen i mírnou zimou a tedy příznivějšími podmínkami pro sezónní práce.

Graf 2.7 Podíl nezaměstnaných osob v Pardubickém kraji a ČR (stav k 31. 12.)*



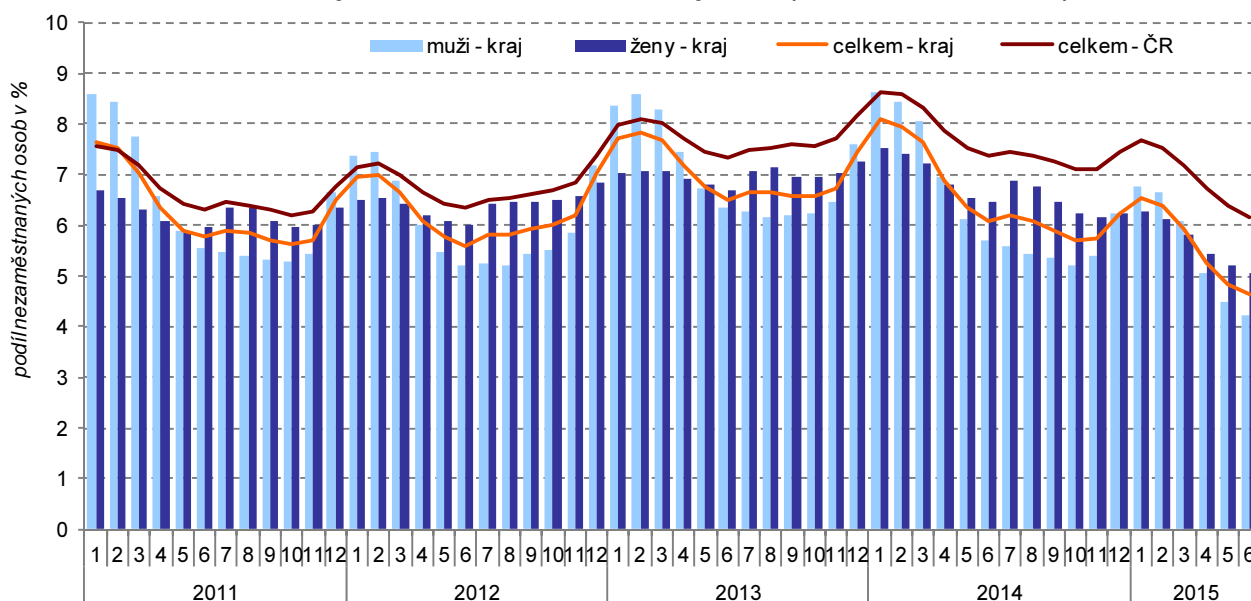
* podíl dosažitelných uchazečů o zaměstnání ve věku 15–64 let na obyvatelstvu stejného věku

Zdroj: MPSV

Nezaměstnanost se příznivě vyvíjela i na počátku roku 2015

Příznivý vývoj na trhu práce pokračoval i v 1. pololetí roku 2015. Z grafu znázorňujícího měsíční hodnoty podílu nezaměstnaných osob jsou patrné sezónní výkyvy nezaměstnanosti, a to především u mužů, kteří jsou častěji zaměstnáváni v odvětvích vázaných na roční období (např. v zemědělství či stavebnictví). Měsíční nezaměstnanost v kraji meziročně klesá nepřetržitě od dubna 2014, a to rychlejším tempem než v celé republice. Na konci dubna 2015 byl podíl nezaměstnaných osob v kraji dokonce třetí nejnížší v mezikrajském srovnání za Hlavním městem Prahou a Plzeňským krajem. K 30. červnu 2015 podíl nezaměstnaných osob v kraji dosáhl 4,63 % (4. nejnížší hodnota mezi kraji) a byl při srovnání koncových pololetních stavů nejnížší od roku 2008.

Graf 2.8 Podíl nezaměstnaných osob v Pardubickém kraji a ČR (stav ke konci měsíce)*



* podíl dosažitelných uchazečů o zaměstnání ve věku 15–64 let na obyvatelstvu stejného věku

Zdroj: MPSV

Počet uchazečů v evidenci déle než 1 rok klesal pomaleji než celkový počet uchazečů

Ke konci roku 2014 bylo v kraji evidováno 8 365 uchazečů o zaměstnání po dobu delší než 1 rok (tj. o 10,6 % méně než v roce předchozím). Jejich podíl na všech uchazečích dosáhl 38,1 %, což je nejvyšší hodnota za posledních deset let a zároveň čtvrtá nejnížší hodnota v mezikrajském srovnání. Podíl dlouhodobě nezaměstnaných na osobách v produktivním věku (15-64 let) činil na konci roku 2014 v kraji 2,4 % a byl o 0,3 procentního bodu nižší než v roce předchozím a zároveň druhý nejvyšší za posledních deset let; republikový průměr přitom činil 3,4 %. Dlouhodobá nezaměstnanost je největším problémem v okrese Svitavy a Ústí nad Orlicí.

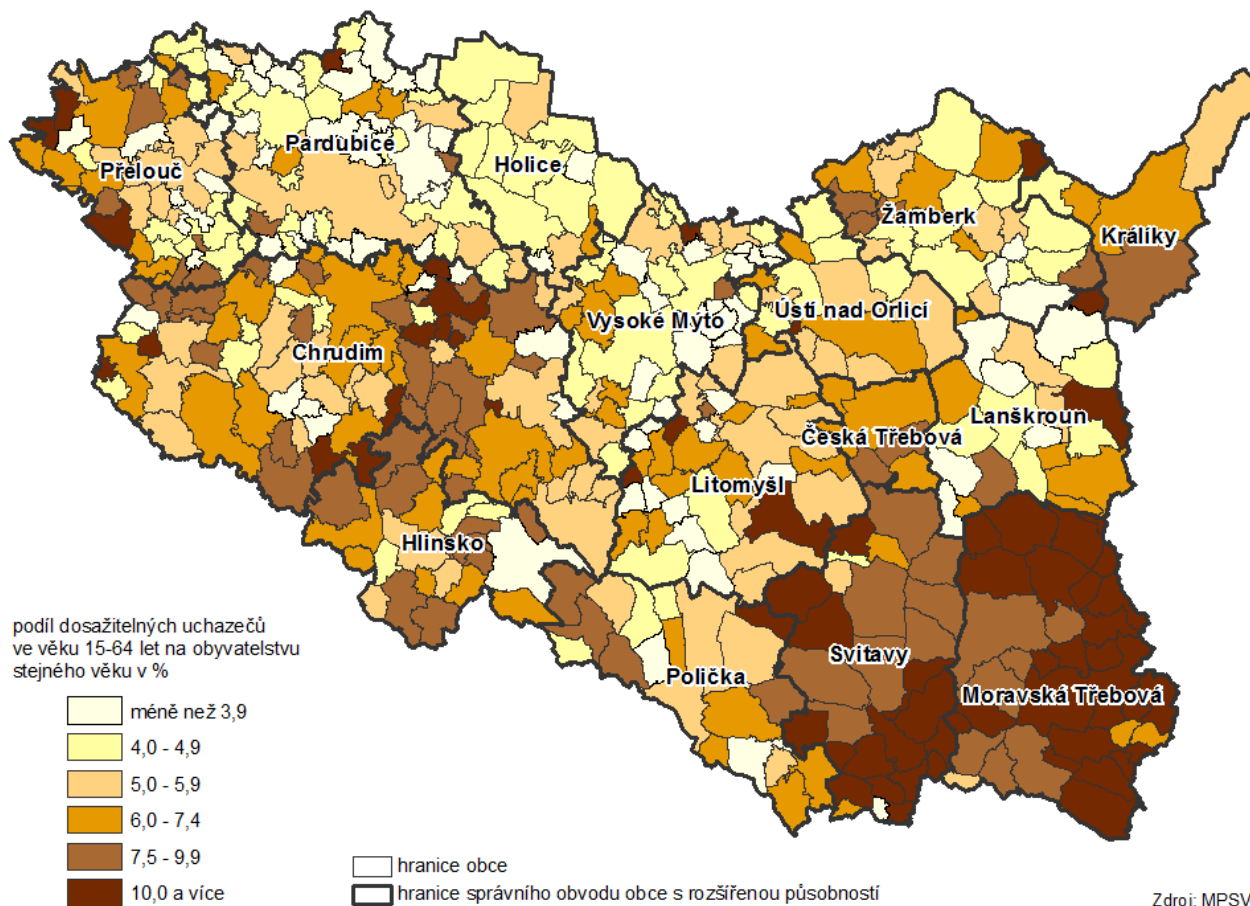
Nezaměstnanost klesala ve všech okresech kraje...

Meziroční pokles počtu uchazečů o zaměstnání byl zaznamenán ve všech okresech kraje, nejvíce se mezi koncem roku 2014 a 2013 snížil v okresech Pardubice (o 19,1 %) a Ústí nad Orlicí (o 17,8 %), nejméně v okrese Svitavy (o 13,5 %). Podíl nezaměstnaných osob klesl nejvíce v okrese Chrudim (o 1,4 proc. bodu na 6,95 %), nejméně v okrese Pardubice (o 1,1 p. b. na 4,98 %).

...v situaci na trhu práce uvnitř kraje však stále přetrvávají zřetelné rozdíly

Z pohledu správních obvodů obcí s rozšířenou působností dlouhodobě nejhorší situace na trhu práce v kraji přetrvává na Moravskotřebovsku a Svitavsku, kde byl na konci roku 2014 podíl nezaměstnaných osob 10,8 %, resp. 9,2 %. Na druhé straně nejnižší nezaměstnanost (nedosahující 5 %) byla na konci roku 2014 zjištěna na Holicku (4,4 %), Vysokomyštsku (4,8 %) a Pardubicku (4,9 %).

Podíl nezaměstnaných osob v obcích Pardubického kraje k 31. 12. 2014



Zdroj: MPSV

Počet volných pracovních míst roste

Spolu s klesajícím počtem uchazečů o zaměstnání se zároveň zvyšovala nabídka volných pracovních míst hlášených úřadům práce. Ke konci roku 2014 bylo v kraji evidováno 3 465 volných pracovních míst, tj. o 1 072 více než v roce předchozím. Na jedno volné pracovní místo v kraji tak připadalo 6,3 uchazečů o zaměstnání při republikovém průměru 9,2. Největší převis poptávky nad nabídkou na pracovním trhu dlouhodobě zaznamenáváme v okresech Svitavy a Chrudim (s 11, resp. 10 uchazeči na 1 volné pracovní místo ke konci roku 2014), pozitivnější je v tomto ohledu situace v okresech Pardubice a Ústí nad Orlicí (s téměř 5 uchazeči).

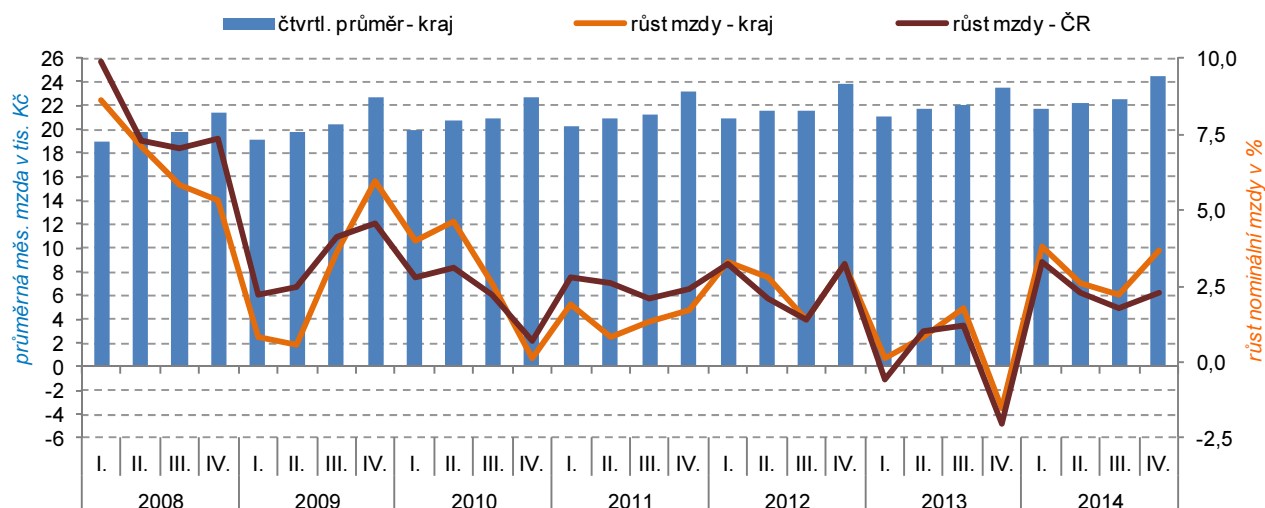
Vývoj mezd byl v roce 2014 příznivější

Nejen vývoj nezaměstnanosti, ale i průměrných mezd byl v roce 2014 příznivější než v předchozím období. Průměrná hrubá měsíční mzda⁵ v roce 2014 v Pardubickém kraji činila 22 767 Kč. Jednalo se o třetí nejnižší mzdu mezi kraji v ČR, přičemž za republikovým průměrem zaostávala o 2 919 Kč. Ve srovnání s předchozím rokem došlo k jejímu nominálnímu zvýšení o 3,1 %; vlivem relativně nízkého meziročního nárůstu spotřebitelských cen (míra inflace v roce 2014 v ČR⁶ činila 0,4 %) vzrostla reálně průměrná mzda v kraji o 2,7 %. Průměrný reálný růst mezd v ČR přitom činil 2,0 %.

⁵ Průměrná hrubá měsíční mzda počítaná podle skutečného místa pracoviště zaměstnanců – tzv. pracovištní metodou (nikoli podle sídla podniku); za osoby přepočtené na plně zaměstnané.

⁶ Souhrnný index nárůstu spotřebitelských cen za jednotlivé kraje není k dispozici.

Graf 2.9 Průměrná hrubá měsíční mzda¹⁾ a její meziroční změny v Pardubickém kraji a ČR

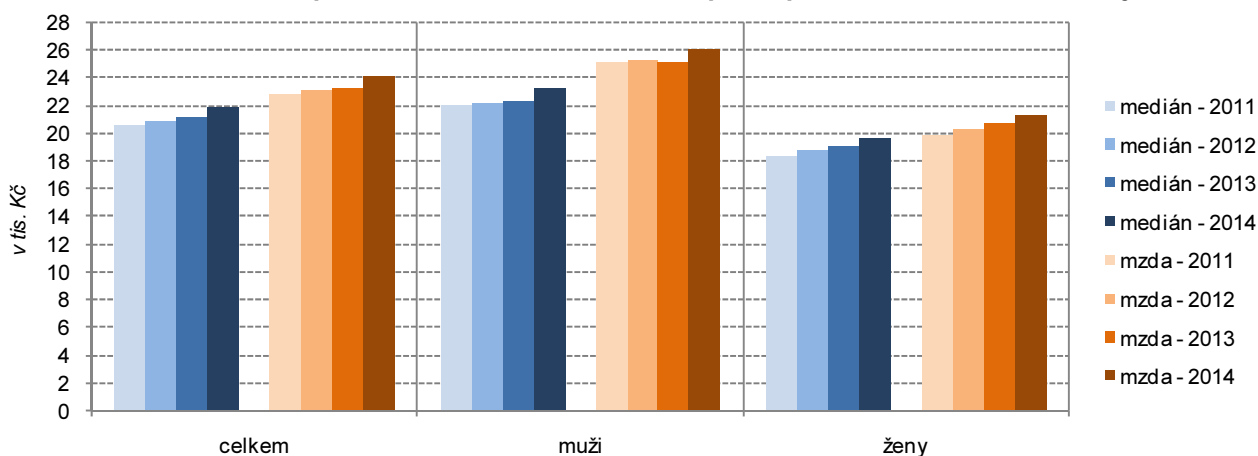


¹⁾ podle místa pracoviště; za osoby přepočtené na plně zaměstnané

Nárůst mzdového mediánu se zrychlil

Medián mezd⁷ činil v roce 2014 v kraji 21 796 Kč, u mužů dosahoval 23 293 Kč a u žen byl o 3 724 Kč nižší. Oproti roku 2013 medián mezd v kraji vzrostl o 636 Kč, v mezikrajském srovnání se přitom jednalo o sedmé navýšení v absolutním i relativním vyjádření. Tempo růstu mzdového mediánu se zároveň ve většině krajů zrychlilo (mezi roky 2012 a 2013 byl zaznamenán jeho nárůst v kraji o 214 Kč, mezi roky 2011 a 2012 o 419 Kč). Ve všech krajích leží medián pod úrovní průměrných mezd; největší rozdíl nacházíme v Hl. městě Praze (region s nadprůměrným podílem osob s vysokými příjmy). V roce 2014 tvořil medián 90,6 % průměrných mezd v kraji (pátý největší podíl v mezikrajském srovnání); více se odchyloval od průměru u mužů (o 10,8 %) než u žen (o 8,0 %).

Graf 2.10 Medián mezd a průměrná hrubá měsíční mzda podle pohlaví v Pardubickém kraji

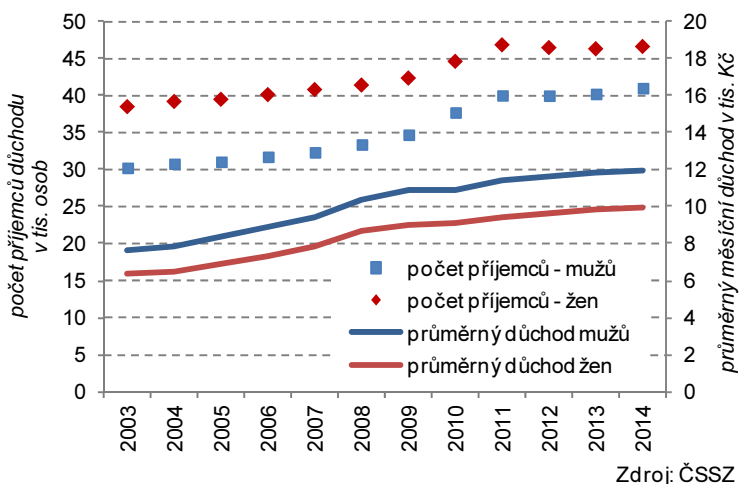


Počet příjemců důchodů meziročně vzrostl, a to zejména díky růstu počtu starobních důchodců

V prosinci roku 2014 splňovalo v Pardubickém kraji podmínky pro výplatu některého z důchodů 145 266 osob (z toho 59,6 % žen); 60 % těchto osob pobíralo starobní důchod (bez souběhu s vdovským nebo vdoveckým). V porovnání s rokem 2013 se celkový počet osob pobírajících důchod v kraji zvýšil o 637 osob. K tomuto nárůstu přispělo zvýšení počtu osob pobírajících starobní důchod bez souběhu (o 1 098 osob) a důchod pro invaliditu 2. stupně (o 104 osoby). Proti roku 2013 se naopak snížil jak počet příjemců důchodů pro invaliditu 1. a 3. stupně, vdovských a vdoveckých důchodů, tak i počet příjemců sirotčích důchodů. Průměrná měsíční výše důchodu vzrostla v kraji oproti roku 2013 o 0,8 % na 10 543 Kč, přičemž průměrný starobní důchod (bez souběhu) se ve stejném období zvýšil o 1,0 % na 10 848 Kč. Meziroční přírůstek průměrných důchodů se přitom v posledních letech zpomaluje.

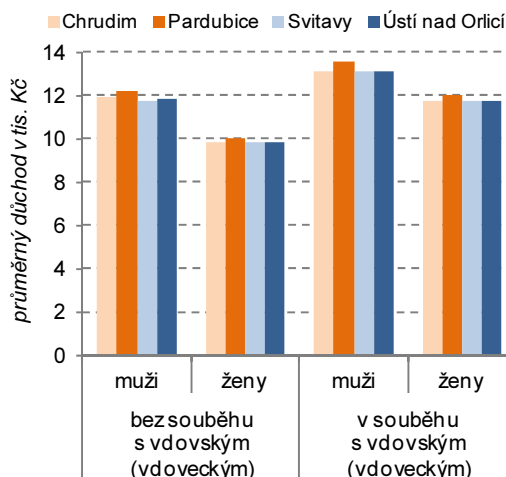
⁷ Hodnota mzdy, která rozdělí zaměstnance na dvě stejně velké skupiny – se mzdou pod a nad mediánem; na rozdíl od průměrných mezd lépe vypovídá o skutečné mzdové úrovni. Medián mezd je zjišťován strukturálním šetřením. S ohledem k metodickým změnám ve výpočtu nelze provádět srovnání údajů za roky 2011 až 2014 s roky předchozími.

Graf 2.11 Starobní důchodci a důchody (bez souběhu) v Pardubickém kraji



Zdroj: ČSSZ

Graf 2.12 Starobní důchody v okresech Pardubického kraje v roce 2014



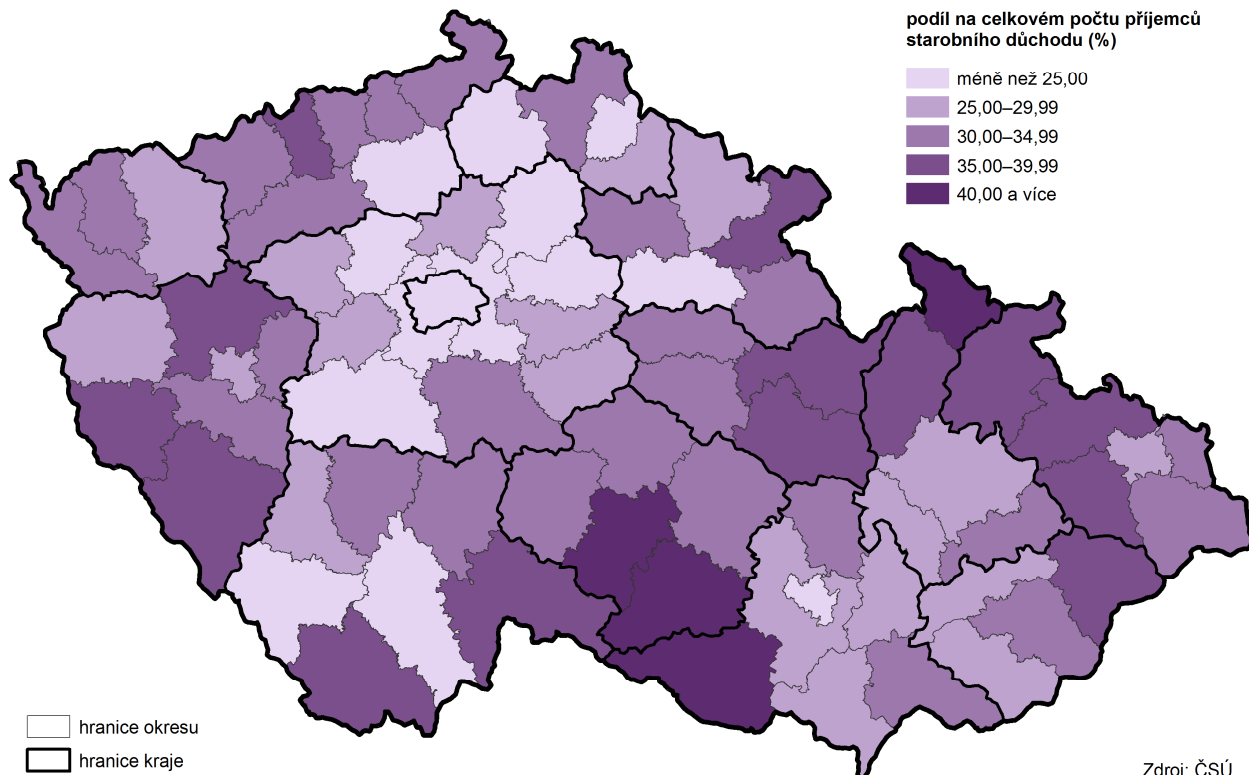
Starobní důchody v kraji za republikovým průměrem zaostávají

Starobní důchody (bez souběhu) v kraji svoji výší zaostávají za republikovou hodnotou v průměru o 227 Kč, u mužů jsou v mezikrajském srovnání dokonce třetí nejnižší a dosahují 11 930 Kč. Podprůměrné důchody v kraji korespondují s nižší hodnotou průměrných mezd. Ženy v kraji pobíraly v roce 2014 v průměru 9 896 Kč starobního důchodu, což je o 2 tis. Kč méně oproti mužům.

Starobní důchod v kombinaci s vdovským či vdoveckým důchodem pobírá v kraji téměř 31 tisíc osob

Jestliže starobní důchod sólo bez souběhu pobíralo v kraji v prosinci roku 2014 celkem 87 564 osob, starobní důchod v souběhu s vdovským nebo vdoveckým důchodem pobíralo dalších 30 927 obyvatel kraje. Průměrný starobní důchod v kombinaci s vdoveckým důchodem byl u mužů v kraji oproti starobnímu důchodu bez souběhu vyšší o 1 308 Kč, u žen byl starobní důchod v kombinaci s vdovským důchodem oproti starobnímu důchodu bez souběhu vyšší o 1 901 Kč. Nejvyšší průměrné starobní důchody (ve vazbě na příznivější mzdové podmínky) dlouhodobě pobírají penzisté v okrese Pardubice, nejnižší v okrese Svitavy.

Příjemci předčasných starobních důchodů (bez souběhu) v okresech v prosinci 2014



Zdroj: ČSÚ

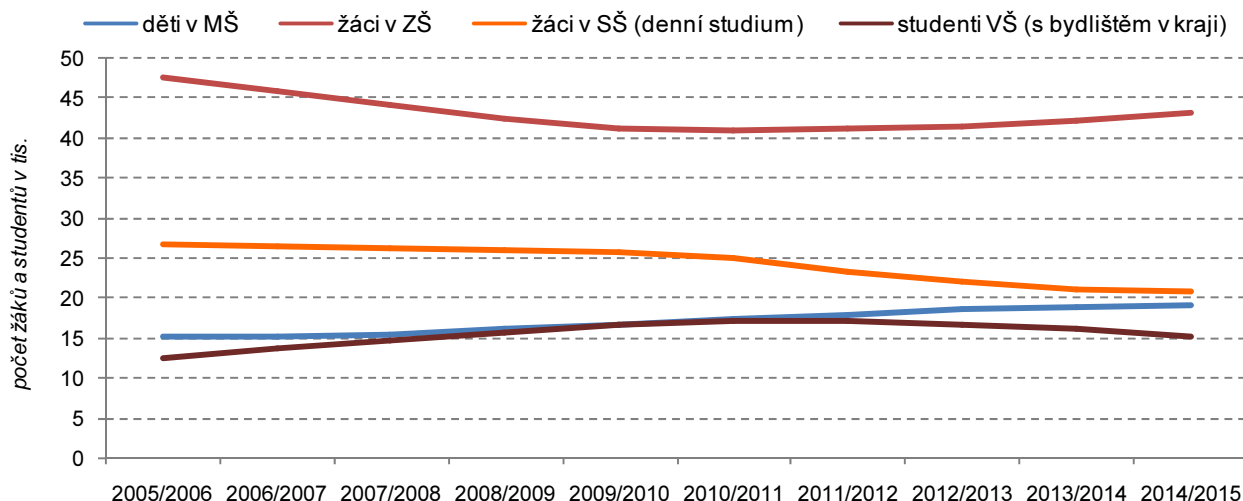
Podíl příjemců předčasných důchodů nadále roste

Zastoupení příjemců předčasných důchodů na všech příjemcích starobních důchodů se v kraji meziročně zvýšilo o 1 proc. bod na 34,2 % u důchodů bez souběhu a 13,0 % u důchodů v souběhu. Uvnitř kraje nacházíme nejvyšší zastoupení příjemců předčasných důchodů v okresech Ústí nad Orlicí a Svitavy.

Počet žáků základních škol roste, středoškoláků stále ubývá

Obsazenost škol nižších stupňů je do značné míry ovlivněna vývojem porodnosti. Počet dětí navštěvujících mateřskou školu v kraji od školního roku 2006/07 trvale roste (o 3,7 tis. dětí na 19 tis. ve školním roce 2014/15), meziroční přírůstky se však v posledních letech snižují. Naopak nárůst počtu žáků v základních školách se zrychluje. Jestliže do školního roku 2010/11 žáků v základních školách ubývalo, v následujícím období vzrostl jejich počet o 2,2 tis. na 43,2 tis. v roce 2014/15. Nízká porodnost v 90. letech minulého století se odráží v poklesu počtu žáků středních škol, a to jak gymnázií, středních odborných škol, tak i učilišť. V úhrnu klesl počet žáků denního studia středních škol v kraji od roku 2010/11 o 4,1 tis. na 20,8 tis. V posledních dvou letech se úbytek počtu středoškoláků zpomaluje.

Graf 2.13 Počet žáků a studentů podle typu školy v Pardubickém kraji



Počet studentů vysokých škol nadále klesá

Počet studentů vysokých škol začal po předchozím zřetelném nárůstu a následně stagnaci od akademického roku 2011/12 klesat. V akademickém roce 2014/15 studovalo vysokou školu 15,3 tis. osob s trvalým bydlištěm v Pardubickém kraji, tj. o 1 013 osob méně oproti předchozímu akademickému roku. Univerzita Pardubice s téměř 10 tisíci studenty patří ke středně velkým veřejným vysokým školám.

Průměrné procento pracovní neschopnosti se v posledních třech letech v kraji zvyšovalo...

V roce 2014 bylo v kraji evidováno 191,1 tis. nemocensky pojištěných osob, tj. o 1,5 tis. osob více než v roce předchozím, avšak méně než v roce 2012⁸. Počet nově hlášených případů pracovní neschopnosti činil v kraji 58,4 tis. osob (jen nepatrně méně oproti předchozímu roku a zároveň o 3,5 tis. osob více ve srovnání s rokem 2012). V průměru denně bylo v pracovní neschopnosti v roce 2014 v kraji 7,4 tis. osob (o 5 % více než v roce 2013 a zároveň o 8 % více než v roce 2012). Průměrné procento dočasné pracovní neschopnosti v Pardubickém kraji rostlo z 3,533 % v roce 2012 na 3,692 % o rok později a dále na 3,854 % v roce 2014; v porovnání s ostatními kraji bylo 5. nejnižší.

...rostla i průměrná délka trvání pracovní neschopnosti

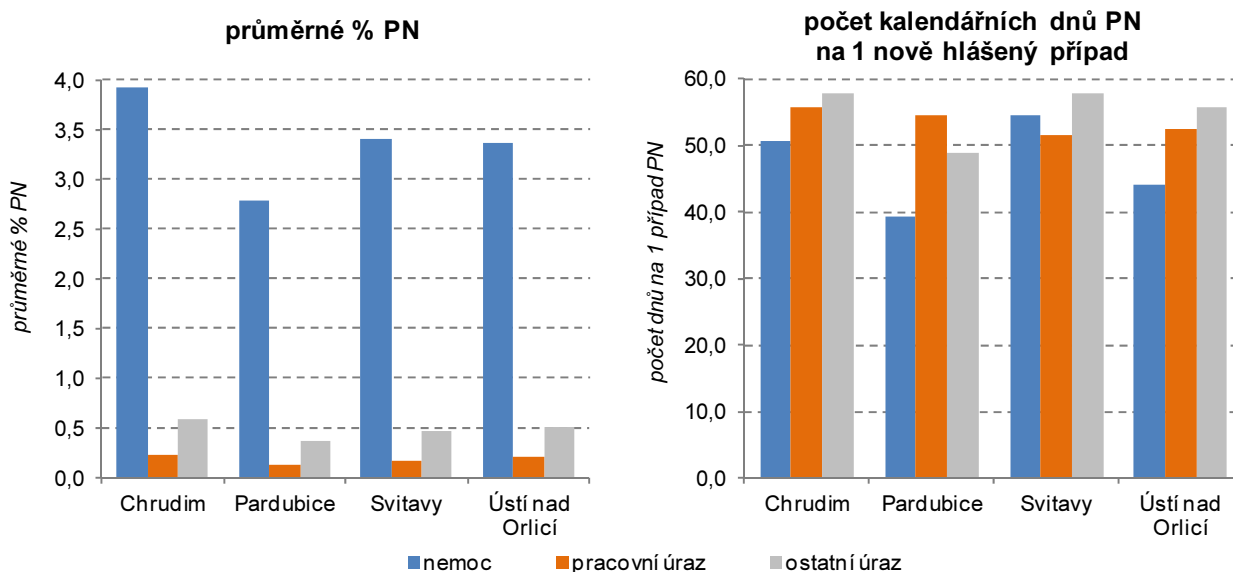
Průměrná délka trvání jednoho případu pracovní neschopnosti v roce 2014 činila 46,1 dne a byla mírně nad republikovým průměrem. Oproti roku 2013 se počet kalendářních dnů pracovní neschopnosti připadající na 1 nově hlášený případ v kraji zvýšil o 2,4 dne, ve srovnání s rokem 2012 se jednalo o nárůst 0,7 dne.

Nejvyšší procento pracovní neschopnosti je v okrese Chrudim, nejnižší na Pardubicku

Dlouhodobě nejvyšší průměrné procento pracovní neschopnosti zaznamenáváme v okrese Chrudim (4,728 v roce 2014), nejnižší naopak na Pardubicku (3,265). Tato skutečnost platí nejen v kategorii celkové pracovní neschopnosti, ale i v jednotlivých podskupinách z hlediska důvodu (nemoc, pracovní úraz, ostatní úraz). Na Pardubicku zároveň dlouhodobě zjišťujeme v průměru nejnižší počet kalendářních dnů připadajících na 1 nově hlášený případ pracovní neschopnosti (40,5 dne v roce 2014); nejdelší je tato doba na Svítavsku (54,7 dne v roce 2014).

⁸ Počínaje rokem 2012 zajišťuje Český statistický úřad veškeré údaje pro statistiku dočasné pracovní neschopnosti pro nemoc a úraz zpracováním dat z administrativního zdroje Informačního systému ČSSZ. Tato změna metodiky sběru dat neumožňuje plnohodnotné porovnávání dat do roku 2011 s daty od roku 2012. Zaměstnancům, kteří byli uznáni dočasně pracovní neschopnými v době od 1. 1. 2014, zaměstnavatelé vyplácejí náhradu mzdy za období prvních 14 dnů trvání pracovní neschopnosti a od 15. kalendářního dne nemocenské vyplácí mzdu OSSZ. V letech 2011 – 2013 poskytoval zaměstnavatel po dobu prvních 21 dní dočasné pracovní neschopnosti náhradu mzdy a OSSZ vyplácel nemocenské až od 22. kalendářního dne trvání dočasné pracovní neschopnosti. Průměrné procento pracovní neschopnosti udává, kolik ze 100 pojištěnců je průměrně každý den v pracovní neschopnosti pro nemoc či úraz.

Graf 2.14 Dočasná pracovní neschopnost (PN) v okresech Pardubického kraje v roce 2014



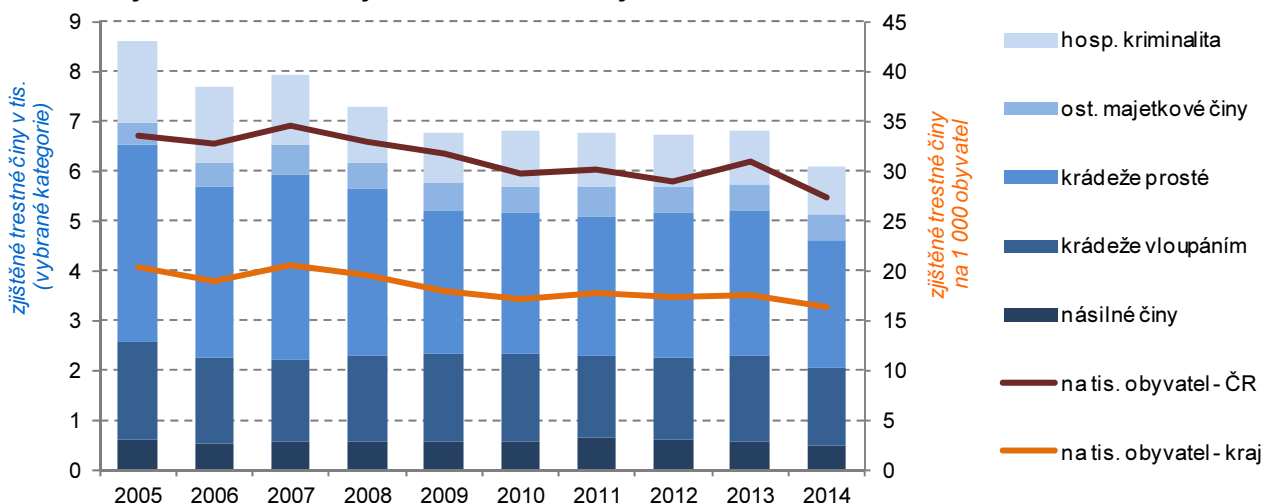
Kraj nadále patří k regionům s nejnižší intenzitou kriminality

Pardubický kraj dlouhodobě patří k regionům s nižší intenzitou kriminality. Na 1 000 obyvatel zde v roce 2014 připadlo 16,2 zjištěných trestných činů (třetí nejnižší podíl za Zlínským krajem a Krajem Vysočina), přičemž na republikové úrovni to bylo 27,4 trestných činů.

Kriminalita v kraji klesla, pokles byl relativně nižší než na celorepublikové úrovni

V roce 2014 bylo v kraji zjištěno 8 380 trestných činů, tj. o 7,8 % činů méně oproti předchozímu roku. Na celorepublikové úrovni přitom došlo k poklesu počtu zjištěných trestných činů o 11,3 %. K poklesu kriminality přitom došlo ve všech okresech kraje, nejvíce na Chrudimsku (o 11 %), nejméně pak na Svitavsku (o 0,9 %). Regionem s nejvyšší kriminalitou nadále zůstává okres Pardubice s 20,6 zjištěnými trestnými činy na tisíc obyvatel.

Graf 2.15 Zjištěné trestné činy v Pardubickém kraji a ČR



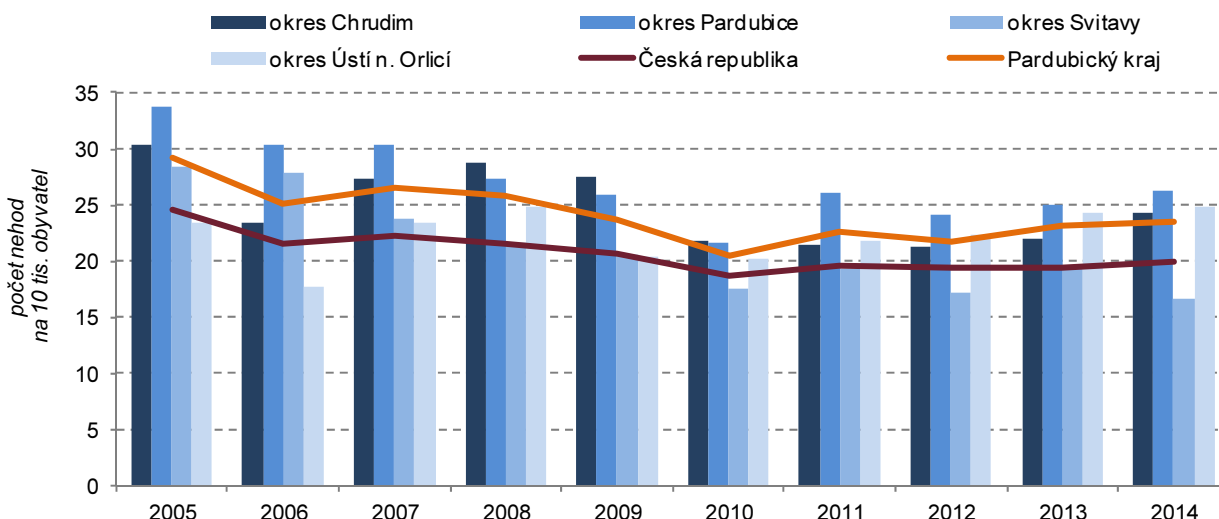
Celkový počet dopravních nehod v kraji sice klesl...

V roce 2014 bylo Policii ČR v kraji ohlášeno celkem 3 451 dopravních nehod (o 171 méně oproti roku předchozímu), z toho 35,1 % bylo zaznamenáno na území okresu Pardubice. Na tisíc obyvatel připadlo v roce 2014 v kraji 6,7 nehod (o 0,3 méně oproti roku 2013) při republikovém průměru 8,2 nehod.

... avšak vzrostl počet nehod spojených se zraněním

Ke zranění či usmrcení došlo při 1 216 nehodách v kraji, tj. 35,2 % všech nehod (ve srovnání s rokem 2013 byl tento počet o 26 nehod vyšší). Poměr těchto nehod k počtu obyvatel v kraji dlouhodobě převyšuje republikový průměr (2. pořadí mezi kraji v roce 2014 za Jihočeským krajem); nejvyšší je přitom v okrese Pardubice a Ústí nad Orlicí. V roce 2014 v kraji zemřelo při dopravních nehodách 34 osob (tj. nejméně dle dostupných údajů od roku 1996), těžce bylo zraněno 154 osob a lehce 1 430 osob.

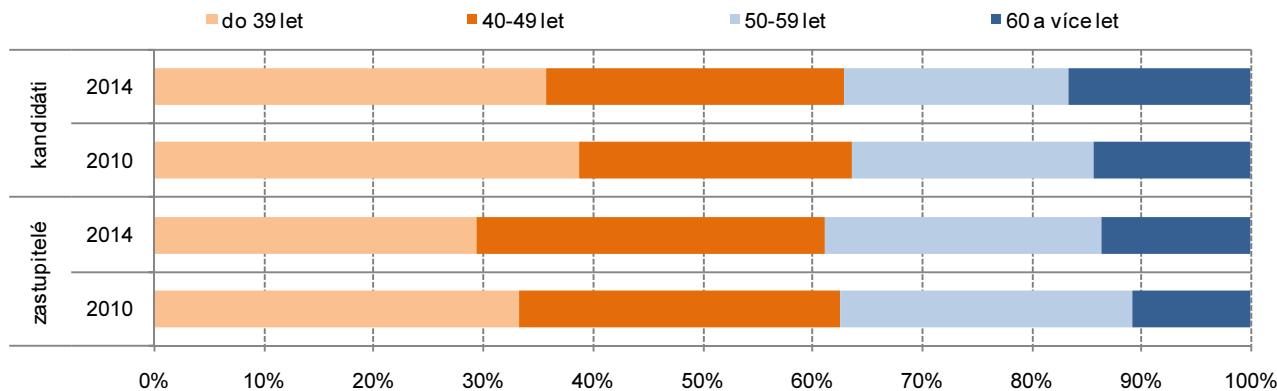
Graf 2.16 Dopravní nehody, při nichž došlo ke zranění nebo usmrcení v ČR, Pardubickém kraji a jeho okresech



Účast voličů v kraji při volbách do zastupitelstev obcí patří dlouhodobě k nejvyšším v mezikrajském srovnání

Do hodnocení sociálního vývoje kraje lze zařadit také zájem voličů hlasovat při volbách i zájem občanů účastnit se veřejného rozhodování např. v obecních zastupitelstvech. V roce 2014 proběhly kromě voleb do Evropského parlamentu a jedné třetiny Senátu Parlamentu ČR také po čtyřech letech další volby do zastupitelstev obcí, městysů a měst (včetně voleb do městských částí a obvodů statutárních měst). V komunálních volbách zaznamenal Pardubický kraj stejně jako v roce 2006 i 2010 druhou nejvyšší účast voličů (49,2 %) za Krajem Vysočina (při průměru ČR 44,5 %). Ve srovnání s rokem 2010 byla v kraji v roce 2014 zaznamenána v komunálních volbách o 4 procentní body nižší účast voličů, oproti roku 2006 se volební účast snížila o 1,5 procentního bodu.

Graf 2.17 Kandidáti a zvolení zastupitelé ve volbách do zastupitelstev obcí (bez městských obvodů města Pardubice) v Pardubickém kraji podle věku



Podíl žen mezi kandidáty do obecních zastupitelstev mírně roste, zvyšuje se i průměrný věk kandidátů

Z celkového počtu 13 057 kandidátů ve volbách do zastupitelstev obcí v kraji v roce 2014 (bez zohlednění voleb do městských obvodů města Pardubice) bylo 32 % žen. Zastoupení žen mezi kandidáty do komunálních zastupitelstev kraje se přitom velmi pozvolna zvyšovalo z 30 % v roce 2006 na 31 % o čtyři roky později. Zároveň rostl i průměrný věk kandidátů (mezi roky 2010 a 2014 o 0,7 roku na 45,6 let).

Podíl osob mladších 40 let mezi zastupiteli v obcích klesá, zároveň roste podíl 60letých a starších

Na celkovém počtu 4 202 zvolených zastupitelů v obcích kraje (bez městských obvodů krajského města) v roce 2014 se ženy podílely 27,9 %; v roce 2006 činil tento podíl 26,7 %. Průměrný věk zvolených zastupitelů ve stejném období vzrostl ze 45,1 roku na 46,4 let. Jestliže osoby mladší 40 let byly mezi všemi zvolenými zastupiteli v kraji zastoupeny v letech 2006 i 2010 přibližně jednou třetinou, v roce 2014 se tento podíl snížil na 29,4 %. Podíl zastupitelů ve věku 60 a více let přitom do roku 2014 v kraji vzrostl na 13,6 % (v roce 2010 činil 10,8 % a o čtyři roky dříve 9,5 %).