

DETERMINANTY NEVYPLNĚNÍ ÚDAJŮ O OTCI DO HLÁŠENÍ O NAROZENÍ

Michaela Němečková¹⁾ – Anna Šťastná²⁾

THE DETERMINANTS OF MISSING DATA ON FATHERS IN BIRTH REPORTS

Abstract

The article deals with statistics relating to the data on live-born children's fathers and whether the fathers are or are not listed on the statistical birth report if the child is born outside marriage. It evaluates the share of anonymous fathers out of total live births and live births outside marriage, depending on specific variables such as the age or educational attainment of women or the birth order of the child, and in relation to regional level (NUTS3).

Keywords: births outside marriage, live births, father, region, Czech Republic

Demografie, 2016, 58: 249–262

ÚVOD

Od pádu komunistického režimu v roce 1989 prošla Česká republika nejen intenzivní hospodářskou a společenskou transformací, ale také hlubokými změnami v demografickém chování. Česká společnost prošla rychlou proměnou reprodukčních vzorců i partnerského chování, která se nejzřetelněji manifestovala poklesem porodnosti a sňatečnosti a posunem zakládání rodiny i uzavírání manželství do vyššího věku (např. *Sobotka et al.*, 2003, 2008; *Rabušic*, 2001; *Rychtaříková*, 1996). K nejvýraznějším proměnám reprodukčního chování po roce 1989 však patří také nárůst počtu i podílu dětí narozených mimo manželství. Zatímco do roku 1989 se přes 90 % dětí rodilo v manželství, dnes se mimo manželský svazek rodičů rodí již téměř polovina dětí (47,8 % v r. 2015) a mimomanželská plodnost se přesunula z velmi mladého věku matek do podstatně širšího věkového rozpětí 18–35 let.

Tyto změny jsou často vysvětlovány a zasazovány do kontextu tzv. druhého demografického přechodu a spojovány s proměnou partnerských forem, především s rozšířením nesezdaných soužití. Ze sociologických výzkumů však vyplývá, že neformální svazky mladých lidí jsou dnes sice všeobecně akceptovány, jsou však vnímány převážně jako předmanželská soužití a i nadále je preferováno narození dítěte v manželství (srv. např. *Fialová et al.*, 2000; *Černá*, 2005; *Hamplová et al.*, 2007). Výzkumy z posledního desetiletí ale také ukazují, že zvyšující se mimomanželskou plodnost v ČR nelze tak snadno označit za výsledek modernizace české společnosti a že typickou českou neprovdanou matkou není žena úspěšná, vzdělaná a emancipovaná, ale naopak žena s nízkým vzděláním z ekonomicky slabšího regionu (*Hamplová et al.*, 2006, 2007).

Klíčovou se tak stává otázka, do jakých rodin či partnerských forem se dnes děti rodí, a to nejen

1) Český statistický úřad

2) Výzkumný ústav práce a sociálních věcí; Katedra demografie a geodemografie Přírodovědecké fakulty UK v Praze

z důvodů hlubšího poznání měnících se reprodukčních vzorců, ale především vzhledem k širším společenským a sociálním souvislostem mimomanželské plodnosti a osamělého rodičovství. S proměnami rodiny a partnerských uspořádání a především s její destabilizací jsou totiž spojena také „nová sociální rizika“. Neúplné rodiny čelí vyššímu riziku chudoby a ve vyšší míře jim hrozí sociální vyloučení. Právě v neúplných rodinách se setkáváme se sníženými možnostmi harmonizace pracovních a rodinných povinností a tím také s obtížnějším začleněním na pracovním trhu (*Šťastná*, 2009). Materiální deprivace v dětství však vytváří také silné předpoklady k životu v chudobě v dospělosti a negativně ovlivňuje budoucí životní šance skrze nižší úroveň vzdělání a omezené kognitivní schopnosti, důsledkem čehož bývají nízké výdělky a vysoké riziko nezaměstnanosti (např. *Bradbury – Jenkins – Micklewright*, 2001; *Esping-Andersen et al.*, 2002, citováno z *Hora – Kofroň – Sirovátka*, 2008).

V rámci studia mimomanželské plodnosti je tak kladena řada otázek s cílem zjistit, co vše se za takto vysokým podílem nemanželsky narozených dětí skrývá. Jedná se o děti narozené do stabilních partnerských vztahů, ač nelegitimizovaných sňatkem, nebo naopak přibývá dětí žen samoživitelek, které s partnerem nežijí ani v době narození dítěte? Vzhledem k tomu, že od roku 2007 publikuje Český statistický úřad údaje o všech otcích, kteří jsou v Hlášení o narození uvedeni, bez ohledu na rodinný stav matky, přibýly k těmto otázkám další – Kdo jsou ženy, které nevyplňují otce dítěte a jak se mění jejich zastoupení v rámci mimomanželské plodnosti? A nemůže hrát roli i rozdílná praxe při vyplňování dotazníků a statistických hlášení v jednotlivých zdravotnických zařízeních či matričních úřadech napříč republikou? Právě na otázky spojené s neuvedením otce mimomanželsky narozeného dítěte je zaměřen tento článek. Jeho cílem je publikovat data o počtu živě narozených s neuvedenými údaji o otci v podrobném třídění a uceleně za všechny dosud dostupné

roky, a blíže analyzovat, které ženy neuvádějí údaje o otci svých narozených dětí.

DATA A METODY

Data využitá v tomto článku pocházejí z datové základny ČSÚ a v deskriptivní části přináší informace a třídění, která většinou nebyla ze strany ČSÚ dosud publikována. Zdrojová data o počtu narozených bez uvedených údajů o otci lze totiž vyhledat v pramenném díle demografické statistiky, v *Demografické ročence České republiky*, pouze částečně³⁾. Tabulka D.10⁴⁾ uvádí počty narozených v třídění (křížovém) podle věku matky a otce, a to i v členění na narozené v manželství a mimo manželství. Na jejím základě lze vypočíst podíly narozených bez uvedeného otce, ovšem vycházející ze všech narozených, nikoli pouze ze živě narozených jako prezentuje tabulka 3 tohoto článku. Je otázkou, zda je rozhodnutí o (ne)vyplnění otce ovlivněno vitalitou dítěte. Tabulka D.12 pramenného díla přináší data o narozených mimo manželství tříděná podle vitality, věku otce, pořadí živě narozených, rodinného stavu matky a pohlaví. Tu lze využít pro výpočet podílů dětí s neuvedeným otcem podle pořadí, příp. i rodinného stavu matky. Nicméně i v tomto případě až do roku 2013 byla tabulka založena na celkovém počtu narozených (živě i mrtvě), živě narozené udává až ročenka za rok 2014⁵⁾. Vzdělání matky v kombinaci s údaji o otci (a podle legitimacy) se objevuje v tabulce D.19 pramenného díla, avšak nelze ji použít pro výpočet podílu anonymních otců za vzdělanostní skupiny žen. Vzdělání otce „nezjištěno“ totiž zahrnuje jak případy, kdy otec nebyl uveden, tak případy, kdy otec byl uveden, avšak nebylo známé jeho vzdělání.

Pro vyhodnocení proměnných, které mají vliv na chybějící údaje o otci v hlášení o narození dítěte, byla využita metoda kauzálního modelování – binární logistická regrese (metoda enter). Použitý model obsahoval data za rok 2014 a vycházel z údajů o živě narozených dětech mimo manželství, protože

3) Vybrané základní informace o úrovni (ne)vyplňování údajů o otci dítěte v hlášení o narození byly uživatelům každoročně (od roku 2008) zprostředkovány také v analytické publikaci ČSÚ Vývoj obyvatelstva České republiky, ovšem pouze ve formě dílčí tabulky či grafu.

4) Označení tabulek podle Demografické ročenky České republiky 2014.

5) V souvislosti s metodickou změnou ve vykazovaném pořadí dítěte, které nově zohledňuje pouze živě narozené děti žen.

u dětí narozených v manželství je rodné číslo otce vždy uvedeno. Binární závisle proměnnou byla právě (ne) vyplněnost rodného čísla otce. Nezávislé proměnné vstupující do modelu zahrnovaly:

- věk matky při porodu: (1) do 20 let, (2) 20–24 let, (3) 25–29 let (referenční kategorie), (4) 30–34 let, (5) 35–39 let a (6) 40 a více let
- pořadí narozeného dítěte: (1) 1. pořadí (referenční kategorie), (2) 2. pořadí, (3) 3. a vyšší pořadí
- vzdělání matky: (1) nezjištěno, (2) základní, (2) středoškolské bez maturity, (3) středoškolské s maturitou (referenční kategorie) a (4) vysokoškolské.

Výstupem binární logistické regrese jsou poměry šancí (hodnoty $\text{Exp}(B)$ v tab. 5), které udávají, jaká šance byla u dané kategorie proměnné ve srovnání s referenční kategorií na neuvedení údaje o otci oproti jeho uvedení.

MANŽELSKÁ A MIMOMANŽELSKÁ PLODNOST VE STATISTICKÉM ZJIŠŤOVÁNÍ

Až do konce osmdesátých let 20. století se velká většina dětí rodila do manželství. Zhruba 95 % rodiček bylo vdanou ženou a pro celkovou úroveň plodnosti tak byla určující právě plodnost manželská. Statistické výstupy o narozených v manželství byly daleko rozsáhlejší a podrobnější než v případě narozených mimo manželství, údaje o otcích dětí narozených mimo manželství zůstávaly v podstatě stranou zájmu statistiků. Vzhledem k relativně malé četnosti dětí nevdaných

žen, tak i pro častou anonymitu jejich otců byla tato praxe pochopitelná.

Od konce osmdesátých let se však podíl dětí narozených mimo manželství každoročně zvyšoval, docházelo k výraznému snížení intenzity sňatečnosti, ale i plodnosti. Již v druhé polovině 90. let bylo zřejmé, že v nově se budující české společnosti lidé opouští dosud „tradiční“ model rodinného chování (brzký sňatek následovaný rodičovstvím). Narození potomka bez předchozího uzavření manželství bylo ve společnosti stále více akceptováno, v některých dílčích věkových a společenských skupinách se postupem let dokonce stalo převažujícím modelem. Rozdíl v zastoupení dětí narozených v manželství a mimo něj se postupně zmenšoval ve všech pořadích, věcích i vzdělanostních skupinách. Nevyužívání informací o otcích dětí narozených mimo manželství tak znamenalo stále větší ztrátu pro demografickou statistiku.

Proto došlo na konci roku 2006 k rozhodnutí o rozšíření na ČSÚ pořizované statistiky na údaje o všech otcích, kteří jsou v Hlášení o narození uvedeni, bez ohledu na rodinný stav matky. Takto koncipované zpracování bylo poprvé k dispozici za rok 2007. Živě narozených mimo manželství bylo tehdy 39,5 tisíce (34,5 %). Údaje o otci zůstaly nevyplněné u 11,1 tisíce živě narozených. Z celkového počtu živě narozených tak byl otec neznámý u 10 %. Shodné výsledky přineslo i zpracování dat o narozených v roce 2008. V dalších letech bylo zastoupení anonymních otců v úhrnu mírně nižší: v letech 2009–2012 na úrovni 9 % a v letech 2013 a 2014 mírně nad hranici 8 %. V rámci dílčí skupiny dětí narozených (pouze) mimo manželství hovořily první výsledky o 28 % dětí bez uvedeného otce.

Tab. 1: Živě narození podle legitimacy a uvedení údaje o otci, 2007–2014
Live births by legitimacy status and whether or not there is data on the father, 2007–2014

	2007	2008	2009	2010	2011	2012	2013	2014
Živě narození / Total live births	114 632	119 570	118 348	117 153	108 673	108 576	106 751	109 860
z toho mimo manželství those outside marriage	39 537	43 457	45 954	47 164	45 421	47 088	48 000	51 267
z toho bez údajů o otci / those for which there is no data on the father	11 075	11 972	10 176	10 249	9 946	9 857	8 825	9 019
Podíl anonymních otců (%) / Share of anonymous fathers (%)								
U všech živě narozených Out of total live births	9,7	10,0	8,6	8,8	9,2	9,1	8,3	8,2
U živě narozených mimo manželství Out of live births outside marriage	28,0	27,6	22,1	21,7	21,9	20,9	18,4	17,6

Zdroj: ČSÚ; vlastní výpočty.

Source: CZSO; authors' calculations.

Během let zaznamenal tento ukazatel pokles z 28 % v letech 2007 a 2008 přes 22 % v letech 2009–2011 a 21 % v roce 2012 na 18 % v letech 2013 a 2014.

Hlášení o narození, jakožto statistický výkaz sloužící primárně k získávání údajů o porodnosti, však bohužel nenabízí možnost detailněji specifikovat rodinné zázemí narozeného dítěte. I samotný otec je v něm charakterizován v podstatě pouze věkem (který je odvozen z data narození dítěte a rodného čísla otce)⁶⁾, případně vzděláním⁷⁾. Hlášení neobsahuje žádné informace o tom, zda spolu rodiče v době porodu žijí například v nesezdaném soužití, vychovávají děti z předchozích svazků apod. Nelze z něj tedy vyčíst možné různorodé pozadí narození dítěte mimo manželství ani důvod, proč otec dítěte zůstal při statistickém hlášení narození dítěte anonymní.

OTEC NEVYPLNĚN ZEJMÉNA U DĚTÍ ŽEN NEJMLADŠÍCH A NEJMĚNĚ VZDĚLANÝCH

Při zpracování údajů o (ne)uvedení otce při narození dítěte byly zjištěny nezanedbatelné diference v hodnotách

relativních ukazatelů – podílů anonymních otců, pokud byla data sledována v kombinaci s dalšími charakteristikami z hlášení o narození jako věk, vzdělání matky či pořadí narozeného dítěte. Na tuto skutečnost bylo upozorněno poprvé již v publikaci *Vývoj obyvatelstva České republiky v roce 2007*, kde byly analyzovány struktury podle vzdělání matky. „Tak například první dítě žen se základním vzděláním bylo v 82,3 % případů nemanželské, z toho téměř u poloviny nebyly údaje o otci uvedeny. Oproti tomu první dítě vysokoškolaček je v 77,1 % případech narozené v manželství, ze zbývajících nemanželských dětí je u třetí čtvrtiny otec uvedený.“ (2008b: 24).

Vzdělání se skutečně ukázalo být významným diferenciacním faktorem. Obecně platí, že se zvyšujícím se vzděláním matky podíl anonymních otců klesá, a to jak v rámci celkového počtu živě narozených, tak mezi živě narozenými mimo manželství. V roce 2007 nebyl uveden otec dítěte u necelých 44 % dětí živě narozených mimo manželství žen se základním vzděláním, zatímco u vysokoškolaček to bylo necelých 23 %. Roku 2011 bylo rozpětí hodnot ještě vět-

Tab. 2: Podíl anonymních otců u živě narozených (%) podle vzdělání matky, 2007–2014

Share of anonymous fathers among live births (%) by educational attainment of the mother, 2007–2014

Vzdělání matky Educational attainment of the mother	2007	2008	2009	2010	2011	2012	2013	2014
V rámci živě narozených mimo manželství / Out of live births outside marriage								
ZŠ / Basic	43,6	46,9	47,4	47,1	48,9	46,9	42,8	41,8
SŠ bez maturity / Secondary, without A-level	26,5	25,6	19,8	18,8	19,8	19,7	18,2	18,2
SŠ s maturitou / Secondary, with A-level	21,0	20,2	12,8	12,7	12,7	12,0	9,9	9,3
VŠ / Higher	22,6	20,1	11,4	13,1	10,6	10,0	7,8	7,7
Nezjištěno / Not identified	36,7	35,1	30,3	23,4	25,6	25,1	24,8	21,9
V rámci všech živě narozených / Out of total live births								
ZŠ / Basic	30,0	33,4	35,0	35,3	37,3	36,1	33,8	33,9
SŠ bez maturity / Secondary, without A-level	10,9	11,5	9,5	9,5	10,6	11,0	10,8	11,3
SŠ s maturitou / Secondary, with A-level	5,9	6,1	4,2	4,4	4,8	4,8	4,2	4,2
VŠ / Higher	3,7	3,7	2,3	2,9	2,5	2,5	2,1	2,2
Nezjištěno / Not identified	12,9	13,0	10,8	9,6	10,4	10,7	11,2	9,7

Zdroj: ČSÚ; vlastní výpočty.

Source: CZSO; authors' calculations.

6) Krom toho Hlášení o narození uvádí jméno a bydliště otce. Tyto údaje však slouží primárně pro účely matričního úřadu a ČSÚ je nepřehrá. Výjimkou je trvalé bydliště otce v případech, že matka nemá bydliště v ČR.

7) Vzdělání je od roku 2005 dobrovolným údajem, a to i u matky dítěte.

ší (38 p. b.), když zastoupení anonymních otců dětí u nevdaných žen základního vzdělání stoupl na 49 %, zatímco u žen vysokoškolského vzdělání kleslo pod 11 %. Zatím poslední definitivní výsledky za rok 2014 hovoří o více jak čtyřnásobném podílu anonymních otců u nevdaných žen se základním vzděláním (42 %) ve srovnání jak s vysokoškolačkami (8 %), tak s ženami s ukončeným středním vzděláním s maturitou (9 %).

Ještě markantnější je rozdíl v zastoupení anonymních otců v jednotlivých vzdělanostních skupinách žen v rámci celkového počtu živě narozených: u vysokoškolaček zůstala v roce 2014 bez uvedeného otce 2 ze 100 hlášení o narození (v absolutním počtu u 698 dětí), kdežto u žen se základním vzděláním 34 hlášení za 100, tj. jedna třetina (a 3 651 dětí). S výší vzdělání totiž výrazně koreluje (nepřímo úměrně) i samotný podíl narozených mimo manželství (v roce 2014 u žen nejnižšího vzdělání 81 %, s nejvyšším 29 %).

Druhým diferenciačním faktorem se ukázal **věk matek**, který je částečně se vzděláním spjat. Prázdné zůstávaly kolonky o otci dítěte primárně u nejmladších rodiček, které mají v průměru nižší vzdělání. U žen mladších 20 let byl jednak vysoký podíl nevdaných (95 %), a navíc byl mezi nimi významně vyšší podíl těch, které totožnost otce svého dítěte při

porodu neuváděly – zhruba každá druhá. U nevdaných žen ve věku 20–24 let podíl anonymních otců také významně převyšoval průměr, i když byl již výrazně nižší než u nejmladších žen a během sledovaných let se snížil z necelé třetiny na jednu čtvrtinu. V dalších dvou věkových skupinách žen 25–29 a 30–34 let bylo anonymních otců v hlášeních opět relativně méně. Minimální zastoupení měli anonymní otcové po celé období u dětí žen ve věku 30–34 let: necelých 12 % u živě narozených mimo manželství a 4 % z celkového počtu živě narozených v roce 2014. U starších žen zastoupení anonymních otců obecně opět stoupá, nicméně ani v nejstarší skupině žen ve věku 40 a více let nedosahuje hodnot srovnatelných s nejmladší skupinou, zůstává zde nižší i ve srovnání s věkovou skupinou 20–24 let.

Určitá diferenciace se prokázala také v případě **pořadí dítěte**, i když rozpětí relativních ukazatelů je zde menší než v případě věku a vzdělání. Relativně nejméně dětí mívá anonymního otce u druhorozených, a to jak v pohledu na celkový počet živě narozených, tak i na skupinu dětí živě narozených mimo manželství (i když zde je diference s prvorozenými velmi malá, až neznatelná). Naopak nejčastěji nevyplněny bývají údaje o otci v případě dětí narozených ve třetím

Tab. 3: Podíl anonymních otců u živě narozených (%) podle věku matky, 2007–2014

Share of anonymous fathers among live births (%) by age of the mother, 2007–2014

Věk matky (roky) Age of the mother (years)	2007	2008	2009	2010	2011	2012	2013	2014
V rámci živě narozených mimo manželství / Out of live births outside marriage								
–20	46,3	51,9	51,3	51,6	52,1	51,6	48,2	48,7
20–24	31,5	31,2	27,4	27,5	29,7	28,2	25,2	24,6
25–29	24,4	24,1	17,6	16,8	17,9	17,0	14,8	14,3
30–34	23,8	22,6	16,0	16,3	14,6	14,2	12,4	11,7
35–39	27,4	24,6	20,0	19,1	18,7	17,4	15,6	14,9
40+	31,1	32,0	23,5	24,7	24,5	24,5	19,8	20,8
V rámci všech živě narozených / Out of total live births								
–20	40,8	46,3	47,3	47,8	49,1	48,8	45,7	46,2
20–24	18,1	18,9	17,7	18,3	20,7	20,1	18,6	18,5
25–29	7,3	7,9	6,2	6,2	7,1	7,1	6,4	6,6
30–34	6,2	6,3	4,7	5,0	4,7	4,7	4,3	4,3
35–39	8,5	7,9	7,0	7,0	6,8	6,6	6,1	6,1
40+	12,5	12,3	9,7	10,2	10,2	11,1	9,0	9,5

Zdroj: ČSÚ; vlastní výpočty.

Source: CZSO; authors' calculations.

Tab. 4: Podíl anonymních otců u živě narozených (%) podle pořadí, 2007–2014

Share of anonymous fathers among live births (%) by birth order, 2007–2014

Pořadí narození Birth order	2007	2008	2009	2010	2011	2012	2013	2014
V rámci živě narozených mimo manželství / Out of live births outside marriage								
1. pořadí / 1st order	27,7	26,7	20,8	20,3	20,0	19,4	16,7	15,5
2. pořadí / 2nd order	25,6	25,6	20,3	19,4	20,2	18,2	15,9	15,5
3.+ pořadí / 3rd and higher order	33,9	35,2	32,2	32,8	34,8	34,5	31,5	31,4
V rámci všech živě narozených / Out of total live births								
1. pořadí / 1st order	12,2	12,3	10,3	10,4	10,6	10,6	9,3	8,9
2. pořadí / 2nd order	6,1	6,5	5,5	5,6	6,0	5,8	5,3	5,5
3.+ pořadí / 3rd and higher order	10,7	11,7	11,3	12,0	12,9	13,1	12,4	12,8

Zdroj: ČSÚ; vlastní výpočty.

Source: CZSO; authors' calculations.

Tab. 5: Binární logistická regrese se závisle proměnnou neuvedení vs. uvedení údaje o otci, 2014

Binary logistic regression – dependent variable: no data / available data on the father, 2014

	Exp(B)	95% interval spolehlivosti Exp(B) 95% confidence interval	p hodnota / p-value
Pořadí dítěte / Birth order			
1. pořadí / 1st order	1	1	x
2. pořadí / 2nd order	1,039	0,978–1,103	0,216
3.+ pořadí / 3rd and higher order	1,998	1,856–2,151	0
Vzdělání matky / Educational attainment of the mother			
Nezjištěno / Not identified	2,578	2,353–2,825	0
ZŠ / Basic	4,377	4,052–4,727	0
SŠ bez maturity / Secondary, without A-level	1,867	1,740–2,004	0
SŠ s maturitou / Secondary, with A-level	1	1	x
VŠ / Higher	0,893	0,813–0,981	0,018
Věková skupina matky / Age group of the mother			
–19	2,801	2,528–3,102	0
20–24	1,429	1,333–1,533	0
25–29	1	1	x
30–34	0,859	0,799–0,923	0
35–39	1,011	0,931–1,098	0,794
40+	1,335	1,155–1,544	0
Konstanta / Constant	0,092	x	0

Pozn.: Kvalita výsledného modelu byla ověřena několika testy. Pomocí hladiny významnosti chí kvadrát modelu bylo prokázáno, že proměnné signifikantně přispívají do celkového modelu. Waldův test a výsledné p hodnoty umožnily určit, jaké kategorie faktorů významně přispívají do modelu. Podíl vysvětlené variability měřený pomocí pseudo R2 od Nagelkerka dosahoval 16,2 %. Avšak podíl správně zařazených případů do čtyřpólní klasifikační tabulky podle počtu pozorovaných a očekávaných hodnot závislé proměnné byl poměrně vysoký (82,6 %).

Note: The quality of the resulting model was determined by submitting it to several tests. The significance level of the model's chi square shows that the variables significantly contribute to the overall model. The Wald test and resulting p values indicate which categories of factors significantly contribute to the model. The percentage of explained variance measured with Nagelkerke's pseudo R-squared is 16.2%. However, the percentage of cases categorised correctly in the classification table by the number of observed and expected values of the dependent variable is relatively high (82.6%).

Zdroj: ČSÚ; vlastní výpočty.

Source: CZSO; authors' calculations.

a vyšším pořadí⁸⁾. Postupem let se skupina třetího a vyšších pořadí vydělovala s tím, jak klesalo zastoupení anonymních otců v prvních dvou pořadích. Podle výsledků roku 2014 bylo ve třetím či vyšším pořadí dětí s anonymním otcem mezi živě narozenými mimo manželství relativně již dvakrát více (31,4 %)⁹⁾ než v pořadí prvním i druhém, kde jich bylo shodně (15,5 %).

VÍCEROZMĚRNÝ POHLED NA FAKTORY OVLIVŇUJÍCÍ CHYBĚJÍCÍ ÚDAJE O OTCI

Pro verifikaci dosavadních zjištění a prohloubení porozumění skutečnosti, které skupiny žen spíše neuvádějí údaje o otci svého dítěte, byla použita binární logistická regrese. Pomocí ní testujeme vliv výše popsaných proměnných (věk rodičky, její vzdělání a pořadí narozeného dítěte) na skutečnost, zda se neprovdaná žena rozhodla uvést otce svého dítěte či nikoli.

Binární logistická regrese, provedená na datech za rok 2014, potvrdila vliv jednotlivých charakteristik žen na nevyplněnost údaje o otci (tab. 5). Největší vliv na neuvedení otce mělo vzdělání matky, kde se snižujícím se vzděláním rostou šance na neuvedení otce dítěte. Zatímco vysokoškolačky mají o 11% nižší šanci neuvést otce dítěte v porovnání se středoškolsky vzdělanými rodičkami, v případě žen se základním vzděláním vzrůstají šance neuvedení otce více než čtyřnásobně. Šance na neuvedení otce rostou také se snižujícím se věkem, ovšem vyšší jsou také v případě rodiček po 40. roce věku. Naopak nejnižší šanci neuvést otce mají ženy ve věku 30–34 let, u kterých šance klesá o 14 % v porovnání se ženami 25–29 letými. Nejmeně výrazné diference spatřujeme v závislosti na pořadí narozeného dítěte, ale i zde je zřejmé, že šance na neu-

vedení otce se zdvojnásobuje v případě dětí narozených ve 3. a vyšším pořadí v porovnání s prvorozenými.

ROZDÍLY MEZI KRAJI

Druhým cílem příspěvku je rozšířit zveřejněnou statistiku o regionální úroveň (Příloha 2) a vypočíst uvedené podíly anonymních otců živě narozených pro jednotlivé kraje ČR¹⁰⁾. Zjistit, zda existují rozdíly mezi kraji, podobně jako se diferencuje celková úroveň plodnosti a její věková struktura.

Data ukazují, že zastoupení anonymních otců se v jednotlivých krajích skutečně liší. Podíl dětí s anonymním otcem mezi živě narozenými mimo manželství byl v období 2013–2014¹¹⁾ nejnižší v Kraji Vysočina (11 %) a v Plzeňském kraji (12 %), dále v Olomouckém kraji (13 %). V případě Vysočiny se k tomuto pojil i mezi kraji nejnižší podíl dětí narozených mimo manželství, z celkového počtu živě narozených tak bez údaje o otci zůstalo pouze 4,5 % hlášení.

Nejvyšší zastoupení anonymních otců u dětí narozených mimo manželství zaznamenal kraj Ústecký (24 %), Jihomoravský (22 %) a Karlovarský (21 %). Pětina nevdaných matek nevedla otce dítěte i v Moravskoslezském kraji a v Praze. Vysoký počet anonymních otců je v Ústeckém a Karlovarském kraji umocněn vysokým podílem dětí rodičích se mimo manželství (nad 60 %). Maxima tak zde dosahovaly i podíly dětí anonymních otců z celkového počtu živě narozených: v období 2013–2014 tvořily v Ústeckém kraji 14,5 %, v Karlovarském 13,0 %. Jihomoravský kraj se ve statistice podílu dětí s anonymním otcem v rámci celkového počtu živě narozených umístil relativně lépe (na třetí příčce byl Moravskoslezský kraj), neboť nevdané ženy zde sice velmi často (ve srovnání s ostatními kraji) otce svého dítěte nevedly, avšak

8) Pouze na počátku sledování, v letech 2007 a 2008, byly v rámci celkového počtu živě narozených v daném pořadí děti s anonymním otcem mírně častější u prvorozených (12 %) než ve třetím a vyšším pořadí (11 %).

9) Podíl dětí s anonymním otcem se dále zvyšoval úměrně s pořadím: v roce 2014 byly nevyplněny údaje o otci u 25 % dětí narozených mimo manželství ve třetím pořadí a u 36 % ve čtvrtém pořadí, nejvyšší byl (52 %) v pátém či vyšším pořadí.

10) Narození jsou tříděny do krajů podle trvalého bydliště matky v době porodu.

11) Vzhledem k menšímu počtu událostí při podrobném třídění (kraj, věk/vzdělání/pořadí) bylo hodnoceno dvouleté období. S ohledem na detailnější výsledky (viz kapitola Mikrodata a kvalita dat) se popis mezikrajských rozdílů omezuje na období 2013–2014.

Tab. 6: Živě narození podle legitimacy a uvedení údaje o otci, kraje ČR, 2013–2014

Live births by legitimacy status and whether or not there is data on the father, regions in the CR, 2013–2014

	ČR	PHA	STC	JHC	PLK	KVK	ULK	LBK	HKK	PAK	VYS	JHM	OLK	ZLK	MSK
Počet živě narozených s anonymním otcem / Number of live births with an anonymous father															
Počet Number	17 844	2 235	2 016	963	621	729	2 375	662	927	773	463	2 227	776	681	2 396
Podíl anonymních otců v rámci živě narozených mimo manželství / Share of anonymous fathers out of live births outside marriage															
%	18,0	19,8	16,2	16,0	11,6	21,3	24,1	14,5	17,8	16,4	11,2	21,8	13,1	15,9	20,3
Podíl anonymních otců v rámci všech živě narozených / Share of anonymous fathers out of total live births															
%	8,2	7,8	7,0	7,5	5,6	13,0	14,5	7,4	8,5	7,4	4,5	8,8	6,1	6,1	10,2
Podíl živě narozených mimo manželství / Share of live births outside marriage															
%	45,8	39,7	43,3	47,1	47,8	61,1	60,2	50,9	47,5	44,8	40,2	40,5	46,7	38,3	50,1

Zdroj: ČSÚ; vlastní výpočty.

Source: CZSO; authors' calculations.

Tab. 7: Podíl dětí s anonymním otcem v rámci živě narozených mimo manželství (%), kraje ČR, 2013–2014

Share of anonymous fathers out of live births outside marriage (%), regions in the CR, 2013–2014

	ČR	PHA	STC	JHC	PLK	KVK	ULK	LBK	HKK	PAK	VYS	JHM	OLK	ZLK	MSK
Celkem Total	18,0	19,8	16,2	16,0	11,6	21,3	24,1	14,5	17,8	16,4	11,2	21,8	13,1	15,9	20,3
Podle pořadí / By birth order															
1. pořadí / 1st order	16,1	18,7	14,0	14,7	11,4	20,2	21,8	13,5	15,6	14,8	10,3	18,6	12,3	13,6	17,4
2. pořadí / 2nd order	15,7	17,9	13,6	14,7	8,0	17,9	20,1	12,3	16,3	13,3	10,2	20,5	9,7	16,2	18,5
3.+ pořadí / 3rd and higher order	31,5	36,1	33,3	25,1	21,4	30,9	36,8	22,8	30,4	30,4	18,7	43,6	22,4	28,6	33,9
Podle věku matky / By age of the mother															
< 20	48,5	59,8	42,9	47,4	41,3	46,3	51,1	38,8	53,5	46,0	30,1	58,5	44,2	53,8	51,5
20–24	24,9	36,4	24,2	24,4	18,1	26,4	27,8	21,4	25,1	23,6	15,4	29,4	18,7	21,4	25,4
25–29	14,6	19,9	13,1	11,0	8,9	16,3	20,4	11,9	13,8	13,4	8,1	18,5	9,2	11,6	16,2
30–34	12,0	13,8	11,5	10,6	6,0	15,5	16,6	7,6	11,4	10,3	7,7	14,8	8,1	11,9	13,3
35–39	15,3	17,2	12,5	12,7	7,8	17,7	17,8	11,0	14,7	14,5	13,1	21,9	10,2	17,7	15,9
40+	20,3	24,6	21,3	13,9	12,1	20,5	26,8	16,1	20,5	19,1	13,5	24,1	20,1	16,0	15,9
Podle vzdělání matky / By educational attainment of the mother															
Základní / Basic	42,3	54,5	42,4	40,1	30,5	37,1	43,3	32,7	47,0	44,7	30,6	56,7	33,4	47,0	43,8
Střední bez maturity Secondary, without A-level	18,2	25,6	17,4	17,5	10,8	18,6	21,3	12,8	16,7	16,8	12,5	23,7	13,4	18,9	20,8
Střední s maturitou Secondary, with A-level	9,6	13,5	8,5	8,4	5,3	10,5	10,7	6,5	9,3	9,8	6,2	13,2	6,4	10,2	9,8
Vysokoškolské / Higher	7,7	10,5	6,4	5,5	1,7	5,0	10,5	3,9	7,1	6,9	6,7	11,9	5,4	7,9	5,8
Nezjištěné / Not identified	23,1	29,4	19,8	22,7	29,4	33,6	22,6	25,6	13,0	9,0	15,2	20,3	16,9	14,8	25,5

Zdroj: ČSÚ; vlastní výpočty.

Source: CZSO; authors' calculations.

jejich váha mezi rodičkami je zde podprůměrná. Obdobně je tomu tak i v Praze.

Z hlediska pořadí narozeného dítěte¹²⁾ byl v období 2013–2014 podíl anonymních otců v rámci dětí nevdaných matek nejvyšší ve třetím a vyšším pořadí ve všech krajích (tab. 7). Na Vysočině však činilo rozpětí hodnot mezi sledovanými pořadí dítěte pouze 8,5 p. b., zatímco v Jihomoravském kraji až 25,0 p. b., když podíl anonymních otců u dětí třetího či vyššího pořadí zde byl vůbec nejvyšší.

Koncentrace anonymních otců ve věkové skupině matek do 20 let se prokázala ve všech krajích ČR (tab. 7). Největší podíl v období 2013–2014 v tomto směru připadl Praze (60 %) a Jihomoravskému kraji (59 %). V těchto krajích je však plodnost takto mladých žen velmi malá a počet dětí s anonymními otci v této subpopulaci a období byl pouze 134, resp. 257. V absolutním počtu tak podstatně více dětí žen mladších 20 let zůstalo bez uvedeného otce v Ústeckém kraji (460; 51 %) a v kraji Moravskoslezském (436; 51 %), které mají odlišnou, v průměru věkově mladší populaci rodiček. U nevdaných žen ve věku 20–24 let bylo živě narozených bez uvedeného otce ve všech krajích podstatně relativně méně, a to od 15 % v Kraji Vysočina po maximálních 36 % v Praze. V absolutním počtu opět vedl Moravskoslezský (739) a Ústecký (720) kraj. Minimální hodnoty podílu anonymních otců obecně napříč kraji připadaly na věkovou kategorii rodiček 30–34 let, a to jak v rámci narozených mimo manželství (minimum 6 % v Plzeňském kraji; maximum 17 % v Ústeckém kraji), tak v rámci celkového počtu živě narozených (2 % v Plzeňském až 8 % v Ústeckém). U rodiček čtyřicátnic mělo dítě narozené v období 2013–2014 mimo manželství anonymního otce z 27 % v Ústeckém kraji, dále z 25 % v Praze a 24 % v Jihomoravském kraji. Relativně nejméně se anonymní otcové vyskytli v Plzeňském kraji (12 %).

Také diferenciací podílu anonymních otců podle vzdělání ženy (tab. 7) se ukázala být ve všech krajích obdobná: velmi vysoké zastoupení u dětí žen se základním vzděláním (u nevdaných 30–57 %), nadprůměrné u žen se středním vzděláním bez maturity (13–26 %) a výrazně nižší ve skupinách žen s úplným středním

vzděláním s maturitou (5–14 %) či s vysokoškolským vzděláním (2–12 %). Hranice vytyčovaly kraj Plzeňský (minima) a kraje Jihomoravský a Praha (maxima). V případě podílu anonymních otců z celkového počtu živě narozených se do popředí znovu dostával Ústecký kraj (s výjimkou žen ZŠ), díky vysoké mimomanželské plodnosti.

MIKRODATA A KVALITA DAT

Všechny výše uvedené podíly byly vypočteny za jednotlivé kraje pro všechny roky počínaje 2007, nejen za roky 2013 a 2014. Při pohledu na časovou řadu podílu anonymních otců mezi nemanželskými dětmi v jednotlivých krajích ČR (tab. 8) se na první pohled zdá, že se regionální diferenciací v průběhu let proměnila. V letech 2007 a 2008 totiž vůbec nejvyšší hodnotu vykazala statistika pro Kraj Vysočina, dosahující dnes nejnižších hodnot. Velmi vysoký byl podíl anonymních otců ve srovnání se současnou situací i u dětí žen Jihomoravského kraje, ale i Pardubického kraje. Mezi rokem 2008 a 2009 však tyto hodnoty výrazně skokově poklesly. O více než deset procentních bodů se změnil podíl anonymních otců také v kraji Plzeňském mezi lety 2007 a 2008, v kraji Karlovarském mezi rokem 2008 a 2009 a později, konkrétně mezi lety 2012 a 2013, v Ústeckém kraji.

Takový vývoj nelze považovat za „přirozený“, proto byly sledovány podrobnější údaje podle okresů. V roce 2007 zůstalo bez uvedených údajů o otci 99–100 % živě narozených mimo manželství v okrese Ústí nad Orlicí, Havlíčkův Brod, Pelhřimov, Blansko a Brno-venkov, velmi vysoký (nad 90 %) byl podíl anonymních otců i v okrese Jihlava, Třebíč, Žďár nad Sázavou a Brno-město. Zkresleny tak byly (minimálně) kraje Vysočina, Jihomoravský a Pardubický. V řadě dalších okresů se odstupem profiloval ještě okres Ústí nad Labem (s 54 %), ostatní okresy v republice měly v prvním roce zjišťování podíl anonymních otců u nemanželských dětí do 36 %. Roku 2008 byla situace mírně „lepší“, podíly u žádného okresu nepřekročily 85 %, nicméně k „podezřelým“ se přidal ještě další okres Jihomoravského kraje – Břeclav (nárůst

12) Změna metodiky zjišťovaného pořadí (z celkového pořadí v roce 2013 na pořadí ze živě narozených v roce 2014) významně neovlivnila srovnatelnost dat, neboť se týkala odhadem pouze cca 300 rodiček.

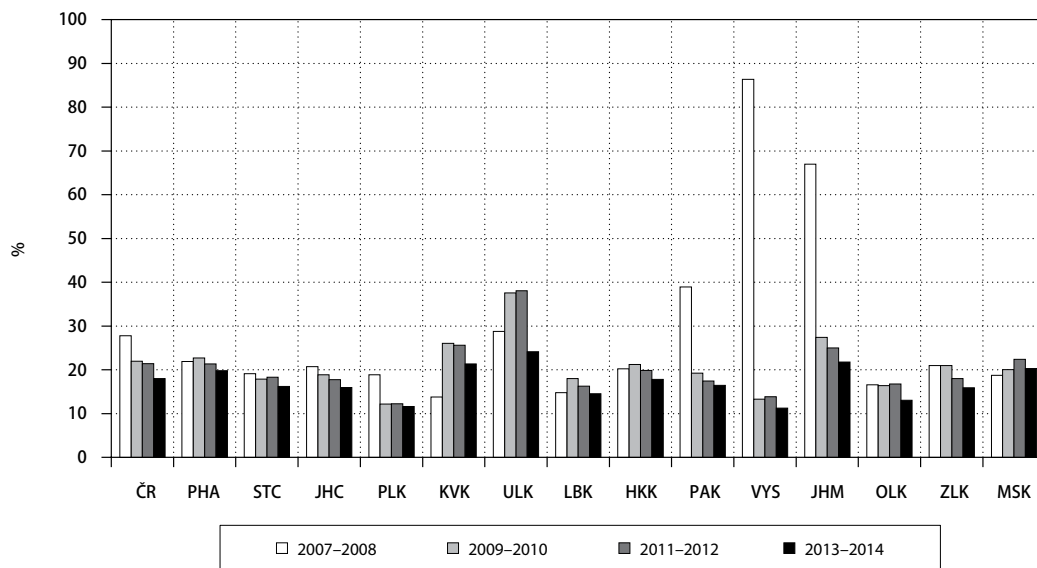
Tab. 8: Podíl anonymních otců v rámci živě narozených mimo manželství (%), kraje ČR, 2007–2014

Share of anonymous fathers out of live births outside marriage (%), regions in the CR, 2007–2014

Kraj / Region	2007	2008	2009	2010	2011	2012	2013	2014
Hlavní město Praha	22,0	21,8	22,9	22,5	21,5	21,2	19,8	19,8
Středočeský	19,7	18,6	18,6	17,2	18,2	18,4	16,7	15,7
Jihočeský	20,9	20,6	20,0	17,8	18,2	17,3	15,8	16,1
Plzeňský	26,0	12,5	12,8	11,5	11,8	12,7	12,5	10,8
Karlovarský	10,9	16,4	27,2	24,9	28,8	22,2	20,0	22,7
Ústecký	25,3	32,1	36,3	38,9	37,4	38,6	25,5	22,8
Liberecký	13,2	16,3	18,4	17,6	16,9	15,6	14,7	14,3
Královéhradecký	19,5	20,9	22,1	20,4	20,2	19,6	17,0	18,6
Pardubický	42,0	36,1	20,2	18,3	17,3	17,5	16,0	16,9
Kraj Vysočina	95,4	78,9	13,1	13,5	14,2	13,5	11,3	11,2
Jihomoravský	70,9	63,6	28,4	26,5	26,5	23,5	22,6	21,1
Olomoucký	17,1	16,0	17,5	15,3	18,0	15,6	13,7	12,4
Zlínský	20,8	21,1	20,4	21,5	19,0	17,0	16,7	15,2
Moravskoslezský	17,3	20,1	18,8	21,3	22,5	22,2	21,1	19,5

Zdroj: ČSÚ; vlastní výpočty.

Source: CZSO; authors' calculations.

Graf 1: Podíl dětí s anonymním otcem v rámci živě narozených mimo manželství (%), kraje ČR, 2007–2014 (2letá období) / Share of anonymous fathers out of live births outside marriage (%), regions in the CR, 2007–2014 (2-year periods)

Zdroj: ČSÚ; vlastní výpočty.

Source: CZSO; authors' calculations.

na 57 %). Větší skokovou změnu (nad 10 p. b.) bylo možné najít ve sledované časové řadě také v některých okresech Ústeckého (Litoměřice, Louny, Teplice, Ústí nad Labem¹³⁾), Plzeňského (Domažlice, Klatovy, Plzeň-město, Plzeň-sever, Tachov) a Karlovarského kraje (Karlovy Vary, Sokolov).

Bohužel je dnes již nemožné dohledat přesnou příčinu těchto výkyvů. Nepochybně se však potvrdila zkušenost, že po změně metodiky je kvalita údajů v prvních letech většinou horší. Významnou roli v tomto případě mohla sehrát kvalita evidence a běžná praxe dotčených subjektů. Do hlášení o narození (a rodného listu) lze totiž uvést otce dítěte – v případě, že žena není vdaná – pouze tehdy, pokud nesezdání partneri učiní před soudem nebo matričním úřadem souhlasné prohlášení o určení otcovství¹⁴⁾. Praxe jednotlivých matričních a zdravotnických zařízení ve způsobu informování rodiček o této skutečnosti, resp. o možnosti učinit souhlasné prohlášení ještě před narozením dítěte, se však různí a zcela jistě se v čase vyvíjela.

Ve světle těchto zjištění je zřejmé, že podíl dětí s anonymním otcem byl (minimálně) v letech 2007 a 2008 i na úrovni republiky reálně nižší než v Tab. 1 uvedených 10 %. Zastoupení anonymních otců se tedy v průběhu let pravděpodobně nesnižuje, spíše stagnuje na úrovni mírně pod jednou desetinou.

ZÁVĚR

Většina dětí (téměř 90 %) má ve svém hlášení o narození údaje o otci uvedeny, ačkoli neustále přibývá dětí narozených mimo manželství. Hlášení o narození však dále neumožňuje blíže identifikovat rodinné zázemí (zda partneri žijí v nesezdaném soužití) či dohodu/představu rodičů o formě výchovy dítěte. Možný přístup, kdy očekáváme, že pokud je v hlášení otec uveden, pravděpodobně se bude určitým způsobem podílet na výchově dítěte, a naopak při absenci údajů jde pravděpodobně o matku-samoživitelku, je pravděpodobně tím neoptimističtější scénářem. Sociologické studie ukazují, že podíl samoživitelky bude spíše vyšší než podíl narozených s neuvedeným

otcem. Výzkumné šetření Sociální a ekonomické podmínky mateřství z roku 2006 zjistilo, že při narození prvního dítěte v letech 2003–2006 bylo 63 % žen vdaných, 21 % žilo v nesezdaném partnerství a 17 % bylo bez partnera (Hamplová et al., 2007). Oficiální statistika ČSÚ uvádí v tomto období v průměru 61 % živě narozených prvního pořadí narozených do manželství, výběrové šetření tedy naznačuje, že mezi neprovdanými matkami se podíly osamělých žen téměř vyrovnávají podílům žen žijících v nesezdaném soužití. Data navíc naznačují, že se podíly osamělých žen mezi neprovdanými matkami mezi roky 1995 a 2006 stabilně zvyšovaly (Hamplová et al., 2007).

V rámci neprovdaných matek zůstává v době narození necelá pětina dětí bez uvedených údajů o otci. Tato skupina je však výrazně diferencována především v závislosti na vzdělání matky, ale také na jejím věku, potažmo pořadí narozeného dítěte. Platí, že se snižujícím se vzděláním matky roste šance, že dítě nebude mít uvedeny údaje o otci. Podíl anonymních otců přesahuje v současné době 40 % mezi dětmi neprovdaných žen se základním vzděláním, ovšem méně než 8 % u neprovdaných vysokoškolaček. Sociologické výzkumy totiž ukazují, že pokud se dítě narodilo neprovdané vysokoškolačce, většinou se nejednalo o osamělou matku, nýbrž o ženu žijící s partnerem v kohabitaci (Hamplová et al., 2007). I přes to, že vysokoškoláci zastávají nejliberálnější postoje ohledně rodiny a rodičovství, analýzy dokládají, že vysokoškolačky jsou v reálném rodinném chování nejkonzervativnější. Sledujeme-li sekvenci jejich životních událostí, konkrétně koncepce a uzavření sňatku, v případě otěhotnění stále primárně uzavírají sňatek ještě před porodem dítěte a často počnou první dítě až v uzavřeném manželství (Zeman, 2007). Pokud se již stane, že se vysokoškolačka stane neprovdanou matkou, má v porovnání s méně vzdělanými ženami největší šance na to, že se následně vdá (Hamplová et al., 2006; Chaloupková, 2011).

Rozsah uvádění údajů o otci dítěte narozeného mimo manželství se odlišuje ve statistice jednotlivých krajů České republiky. S krajními hodnotami sledovaných podílů anonymních otců se na straně minim profilovaly kraje Plzeňský a Vysočina, kde bez uvedeného otce

13) V okrese Ústí nad Labem byl vysoký podíl anonymních otců (nad 80 %) ještě v roce 2012.

14) Rodiče dítěte se musí dostavit oba osobně. Určení otcovství řeší Zákon č. 301/2000 Sb. a č. 89/2012 Sb.

zůstalo v období 2013–2014 pouze 5–6 % živě narozených. Na straně maxim stál v čele většinou kraj Ústecký (14 %). Další pořadí krajů se však mírně lišilo v závislosti na zvolené referenční skupině (celku). V rámci živě narozených mimo manželství byli anonymní otcové nejčastější kromě Ústeckého kraje v případě kraje Jihomoravského, nicméně v rámci celkového počtu narozených díky vysokému zastoupení nevdaných žen byl podíl dětí bez uvedeného otce vyšší (než na jižní Moravě) v kraji Karlovarském i Moravskoslezském. A to jsou kraje, které jsme zvyklí v obdobných „negativních“ statistikách společně s Ústeckým krajem na špici nacházet.

U všech krajů se podíl anonymních otců diferencoval podle vzdělání matky: vysoký byl u dětí žen se základním vzděláním (34 % ze živě narozených v období 2013–2014), a to napříč věkovým spektrem žen či pořadím dítěte. Velký rozptyl měl podíl v závislosti na věku ženy: od 4 % dětí bez uvedeného otce u 30–34letých po 46 % u žen mladších 20 let.

Naše výsledky tedy ukazují, že nejen mimomanželská plodnost, ale také to, že žena neuvede otce dítěte při jeho narození, je dnes soustředěno především do skupin mladých žen s nízkým vzděláním a v ekonomicky slabších regionech.

Literatura

- Černá, K. 2005. „Pohled na kohabitaci a rodinu v České republice a Velké Británii z hlediska Evropské studie hodnot.“ *Demografie*, 47(2), s. 87–95.
- *Demografická ročenka České republiky 2007...2014. 2008a...2015a*. Praha: ČSÚ.
- Fialová, L. – Hamplová, D. – Kučera, M. – Vymětalová, S. 2000. *Představy mladých lidí o manželství a rodičovství*. Praha: SLON.
- Hamplová, D. (ed.) – Zeman, K. – Reháková, B. – Polásek, V. – Soukupová, E. 2006. *Mimomanželská plodnost v České republice po roce 1989: sociální a ekonomické souvislosti*. Praha: SOÚ AV ČR.
- Hamplová, D. (ed.) – Chaloupková, J. – Soukupová, E. – Sunega, P. – Zeman, K. 2007. *Děti na psi knížku? Mimomanželská plodnost v České republice*. Praha: SOÚ AV ČR.
- Hora, O. – Kofroň, P. – Širovátková, T. 2008. *Příjmová chudoba a materiální deprivace v České republice s důrazem na situaci dětí podle výsledků šetření SILC*. Praha: VÚPSV, v.v.i.
- Chaloupková, J. 2011. Nejdříve dítě, potom svatba? Rodinné dráhy neprovdaných matek. *Gender, rovné příležitosti, výzkum*, s. 30–39. Praha: Sociologický ústav AV ČR, v.v.i.
- Katrňák, T. 2006. Kdo jsou svobodné matky v české společnosti? In Kocourková, J. – Rabušic, L. (eds.). *Sňatek a rodina: zájem soukromý nebo veřejný?*, s. 45–55. Praha: Univerzita Karlova v Praze Přírodovědecká fakulta.
- Rabušic, L. 2001. *Kde ty všechny děti jsou? Porodnost v sociologické perspektivě*. Praha: Sociologické nakladatelství.
- Rychtaříková, J. 1996. Současné změny charakteru reprodukce v České republice a mezinárodní situace. *Demografie*, 39(2), s. 77–89.
- Sobotka, T. – Zeman, K. – Kantorová, V. 2003. Demographic Shift in the Czech Republic after 1989: A second demographic transition view. *European Journal of Population*, 19(3), s. 249–277.
- Sobotka, T. – Štátná, A. – Zeman, K. – Hamplová, D. – Kantorová, V. 2008. Czech Republic: A rapid transformation of fertility and family behaviour after the collapse of state socialism. *Demographic Research*, 19(14), s. 403–454 (Special Collection 7: Childbearing Trends and Policies in Europe). Dostupné z: <<http://www.demographic-research.org/volumes/vol19/14/>>.
- Štátná, A. 2009. *Neúplné rodiny v České republice a ve vybraných evropských zemích*. Praha: VÚPSV, v.v.i.
- Zeman, K. 2007. *Transition of nuptiality and fertility onset in the Czech Republic since the 1990s – the role of women's education and its expansion*. MPIDR WORKING PAPER WP 2007-017.
- *Vývoj obyvatelstva České republiky v roce 2007...2014. 2008b...2015b*. Praha: ČSÚ.

ZDROJE DAT

- Roční databáze souboru narozených. ČSÚ.

MICHAELA NĚMEČKOVÁ

Vystudovala v magisterském studiu demografii na Přírodovědecké fakultě Univerzity Karlovy v Praze. Od roku 2007 pracuje v oddělení demografické statistiky České statistického úřadu. Věnuje se zejména analýze demografického vývoje, oblasti metodiky a populačním projekcím.

ANNA ŠŤASTNÁ

Vystudovala sociologii na Filozofické fakultě UK (2006) a demografii na Přírodovědecké fakultě UK, kde v roce 2011 ukončila doktorské studium. Od roku 2004 pracuje ve Výzkumném ústavu práce a sociálních věcí, v.v.i. v pracovní skupině rodinné politiky a od roku 2015 na Katedře demografie a geodemografie PpF UK jako vědecká pracovnice.

SUMMARY

Data on the fathers of children born outside marriage have been available since 2007 from the statistical report on birth. Although the share of live births outside marriage is increasing year to year, the share of children with an anonymous father [the share of births for which no data on the father is provided, i.e. ‘an anonymous father’], has remained steady at around just under one-tenth of total live births. More detailed statistics reveal the differences in the share of anonymous fathers

by educational attainment, the age of the mother and the birth order of the child. Data on the father tend more often to be omitted in the case of children born to the youngest mothers, children born to mothers with basic education, and third and higher birth order children. Differences are also observed between regions. The statistical report on birth data does not, however, provide information on the reason why the father was anonymous or on the socioeconomic background of a family.

Příloha

Příloha 1: Živě narození s anonymním otcem, 2007–2014

Live births with an anonymous father, 2007–2014

	2007	2008	2009	2010	2011	2012	2013	2014
Celkem / Total	11 075	11 972	10 176	10 249	9 946	9 857	8 825	9 019
<i>Podle pořadí / By birth order</i>								
1. pořadí / 1st order	6 575	7 025	5 775	5 634	5 401	5 444	4 768	4 628
2. pořadí / 2nd order	2 662	2 923	2 467	2 541	2 545	2 410	2 128	2 279
3.+ pořadí / 3rd and higher order	1 838	2 024	1 934	2 074	1 999	2 003	1 929	2 112
<i>Podle věku matky / By age of the mother</i>								
< 20	1 443	1 672	1 711	1 605	1 508	1 494	1 290	1 264
20–24	2 933	3 078	2 824	2 834	2 887	2 783	2 490	2 462
25–29	3 081	3 211	2 363	2 251	2 320	2 296	2 041	2 148
30–34	2 483	2 757	2 081	2 211	1 895	1 867	1 645	1 670
35–39	926	1 022	1 004	1 133	1 109	1 145	1 111	1 182
40+	209	232	193	215	226	272	248	293
<i>Podle vzdělání matky / By educational attainment of the mother</i>								
ZŠ / Basic	3 758	4 124	4 390	4 397	4 319	4 234	3 663	3 651
SŠ bez maturity / Secondary, without A-level	3 689	3 765	2 908	2 553	2 471	2 418	2 136	2 149
SŠ s maturitou / Secondary, with A-level	2 934	3 152	2 125	2 134	2 068	1 995	1 676	1 643
VŠ / Higher	672	778	532	734	643	733	617	698
Nezjištěno / Not identified	22	153	221	431	444	477	733	878

Zdroj: ČSÚ; vlastní výpočty.

Source: CZSO; authors' calculations.

Příloha 2: Živě narození s anonymním otcem, kraje ČR, 2007–2014

Live births with an anonymous father, regions in the CR, 2007–2014

Kraj / Region		2007	2008	2009	2010	2011	2012	2013	2014
Hlavní město Praha	PHA	893	1020	1115	1177	1098	1124	1062	1173
Středočeský kraj	STC	878	941	977	967	1004	1074	1000	1016
Jihočeský kraj	JHC	479	524	535	498	493	503	462	501
Plzeňský kraj	PLK	556	297	337	298	287	336	320	301
Karlovarský kraj	KVK	191	314	514	483	506	367	343	386
Ústecký kraj	ULK	1218	1614	1872	1961	1817	1841	1219	1156
Liberecký kraj	LBK	267	344	426	410	373	347	333	329
Královéhradecký kraj	HKK	418	469	537	500	465	468	436	491
Pardubický kraj	PAK	719	678	407	398	366	392	359	414
Kraj Vysočina	VYS	1292	1293	229	243	258	262	217	246
Jihomoravský kraj	JHM	2521	2570	1259	1237	1206	1117	1110	1117
Olomoucký kraj	OLK	409	419	492	422	488	443	397	379
Zlínský kraj	ZLK	325	368	378	420	347	333	348	333
Moravskoslezský kraj	MSK	909	1121	1098	1235	1237	1250	1219	1177

Zdroj: ČSÚ; vlastní výpočty.

Source: CZSO; authors' calculations.