

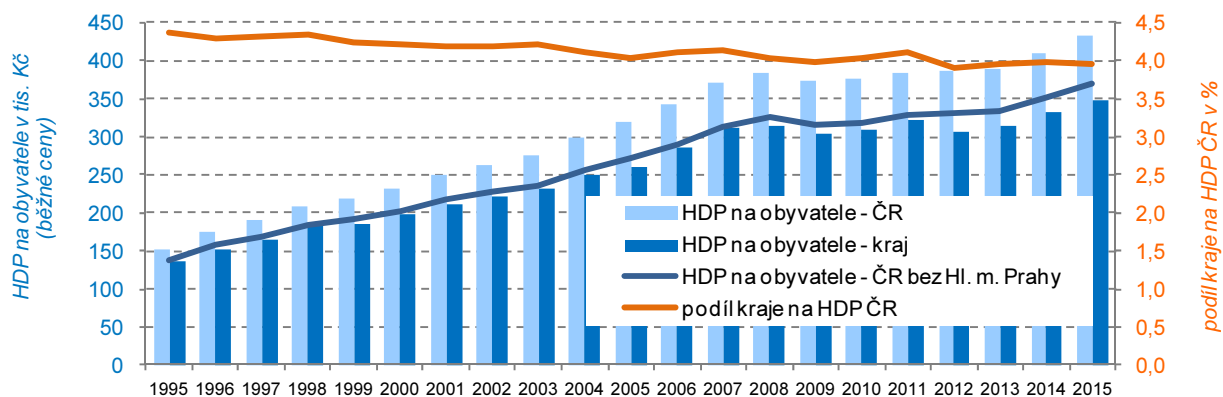
3. Ekonomický vývoj

Makroekonomika:

Ekonomická výkonnost kraje je podprůměrná

Ekonomickou výkonností se Pardubický kraj řadí mezi kraje podprůměrné. V letech 2008 až 2015¹⁰ se podíl na tvorbě hrubého domácího produktu (HDP) České republiky ustálil na 4,0 %, přičemž nepatrná kladná odchylka nastala v roce 2011 a záporná odchylka 0,1 procentního bodu byla zaznamenána v letech 2012 a 2013.

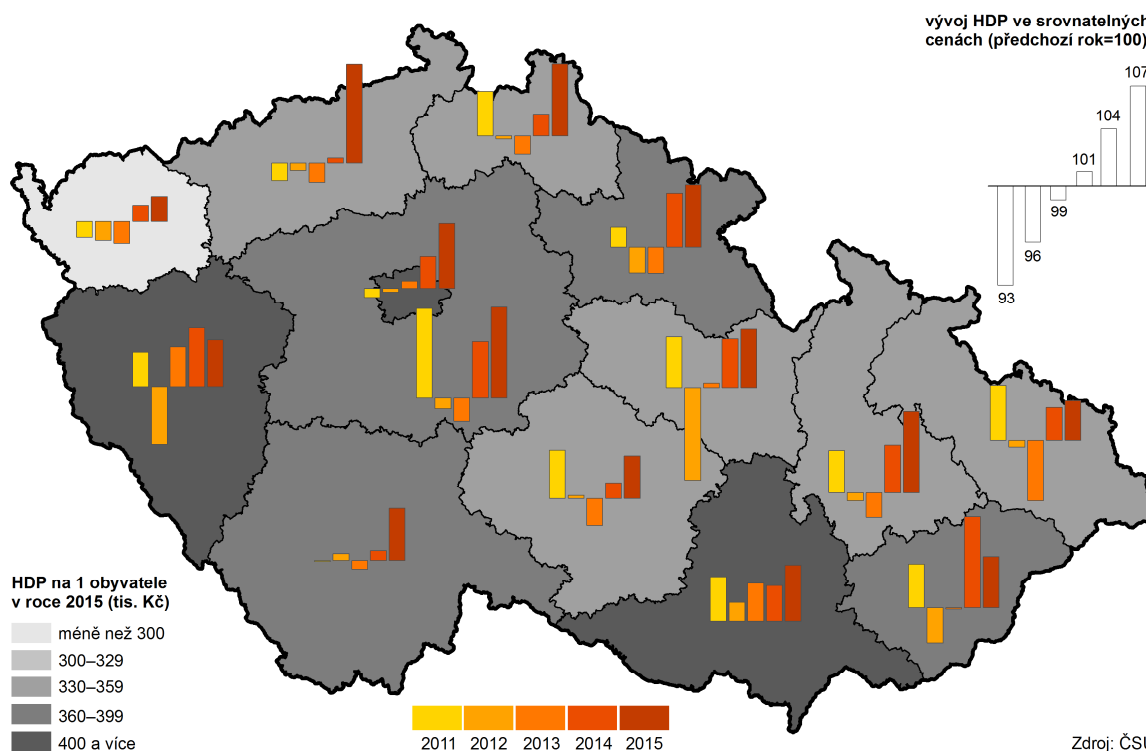
Graf 3.1 Hrubý domácí produkt na obyvatele v Pardubickém kraji a ČR



Hrubý domácí produkt na obyvatele v roce 2015 rostl

HDP po přepočtu na obyvatele v kraji do roku 2008 meziročně rostl, sice pomalejším tempem než v celé České republice, ale srovnatelným tempem s průměrem ČR bez Hlavního města Prahy. Po poklesu HDP v roce 2009 v dalších dvou letech rostl. Na rozdíl od celostátního vývoje došlo v kraji v roce 2012 opět k poklesu pod úroveň roku 2010 (na 306 tis. Kč v běžných cenách). HDP na obyvatele vzrostl o 6,2 % v roce 2014 a o 4,8 % v roce 2015; kraj se podílem 80,8 % průměru ČR¹¹ řadí v mezikrajském srovnání na 10. místo.

Regionální hrubý domácí produkt v krajích v letech 2011 až 2015



Zdroj: ČSÚ

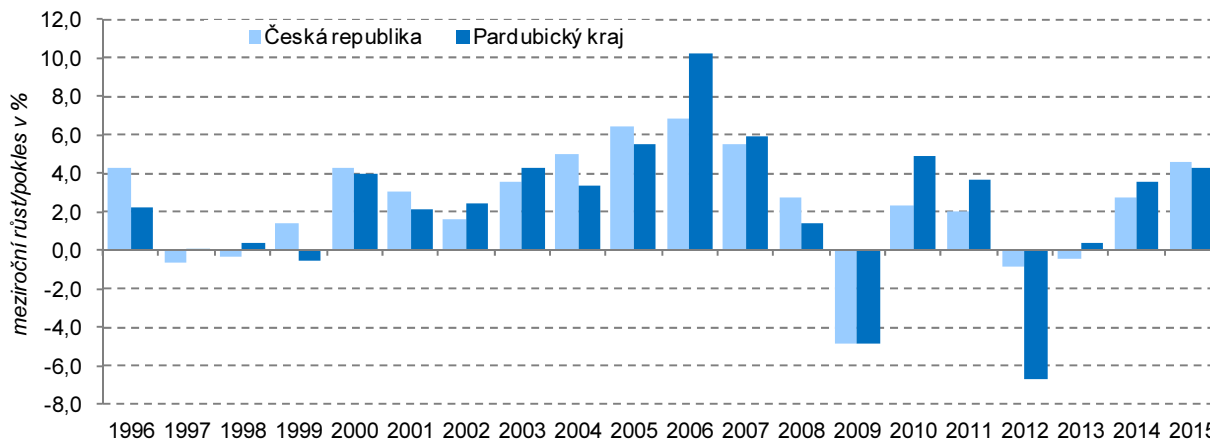
¹⁰ Data roku 2016 budou dostupná v prosinci 2017.

¹¹ Průměr ČR překračuje pouze Hl. město Praha, a to více než dvojnásobně.

Výraznější růst ekonomiky než v roce 2015 byl v kraji v letech 2005 až 2007 a v roce 2010

Po hospodářském útlumu, který se v kraji obdobně jako ve všech ostatních krajích projevil v roce 2009 poklesem HDP ve srovnatelných cenách, došlo v roce 2010 a 2011 k nadprůměrnému růstu. O to výraznější pokles nastal v kraji v roce 2012 (v ČR o 0,8 %, v kraji o 6,6 %). V roce 2013 již v kraji pokles nepokračoval, zatímco celostátně ještě HDP poklesl o 0,5 %. Meziroční růst HDP byl sice v roce 2014 nadprůměrný (v ČR o 2,7 %, v kraji o 3,5 %), ale v roce 2015 podprůměrný (v ČR o 4,5 %, v kraji o 4,2 %, což byl mezi kraji sedmý nejvyšší přírůstek).

Graf 3.2 Meziroční růst/pokles HDP ve srovnatelných cenách v Pardubickém kraji a ČR



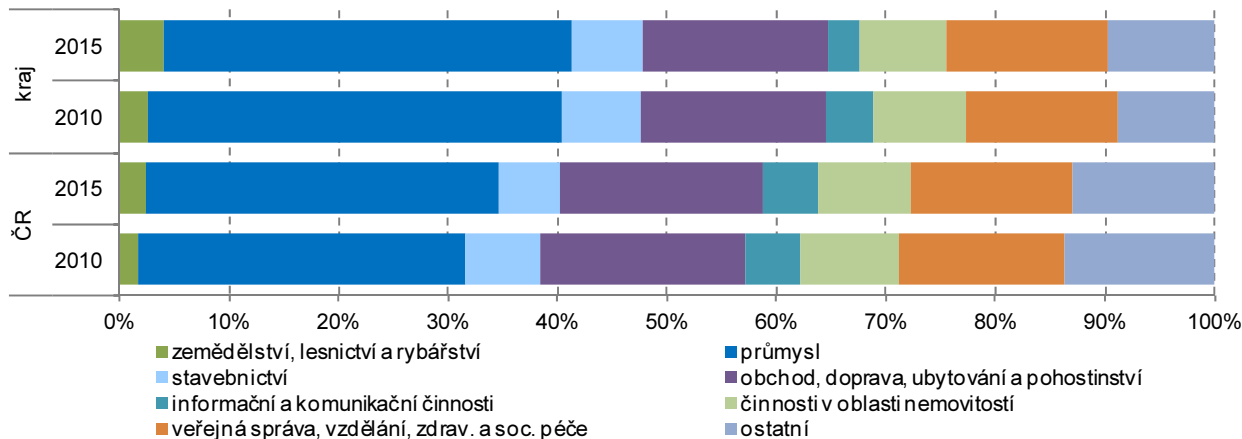
Objem tvorby hrubého fixního kapitálu zůstává podprůměrný

Nepříznivý ekonomický vývoj let 2009 až 2012 se odrazil rovněž ve snížené míře investování. V roce 2008 dosáhla tvorba hrubého fixního kapitálu (THFK) v kraji nejvyšší hodnoty od poloviny 90. let (44 703 mil. Kč v běžných cenách), v roce 2014 (poslední dostupný údaj) to bylo pouze 40 329 mil. Kč. Podílem 3,7 % na republikovém objemu THFK se Pardubický kraj v roce 2014 řadil mezi kraje na 11. místo. Objem THFK na 1 obyvatele zaostával v roce 2014 (poslední dostupný údaj) za republikovým průměrem o 24,1 % a investiční aktivita byla nižší pouze v pěti krajích – Karlovarském, Královéhradeckém, Olomouckém, Moravskoslezském a Plzeňském.

Zastoupení sekundárního sektoru se v kraji zvýšilo

Hospodářský charakter Pardubického kraje je určován především sekundárním sektorem (průmysl a stavebnictví), který se na hrubé přidané hodnotě (HPH)¹² v roce 2015 podílel 43,8 % (tj. o 0,3 procentního bodu více než před rokem a o 6,0 p. b. více, než byl průměr ČR). Podíl terciárního sektoru (tržní a netržní služby) na HPH v kraji zůstal v roce 2015 na úrovni předchozího roku (52,2 %). Zastoupení primárního sektoru (zemědělství, lesnictví a rybářství) meziročně pokleslo o 0,3 p. b. na 4,0 %; v mezikrajském srovnání je podíl primárního sektoru Pardubického kraje šestý nejvyšší.

Graf 3.3 Odvětvová struktura hrubé přidané hodnoty v Pardubickém kraji a ČR v roce 2015



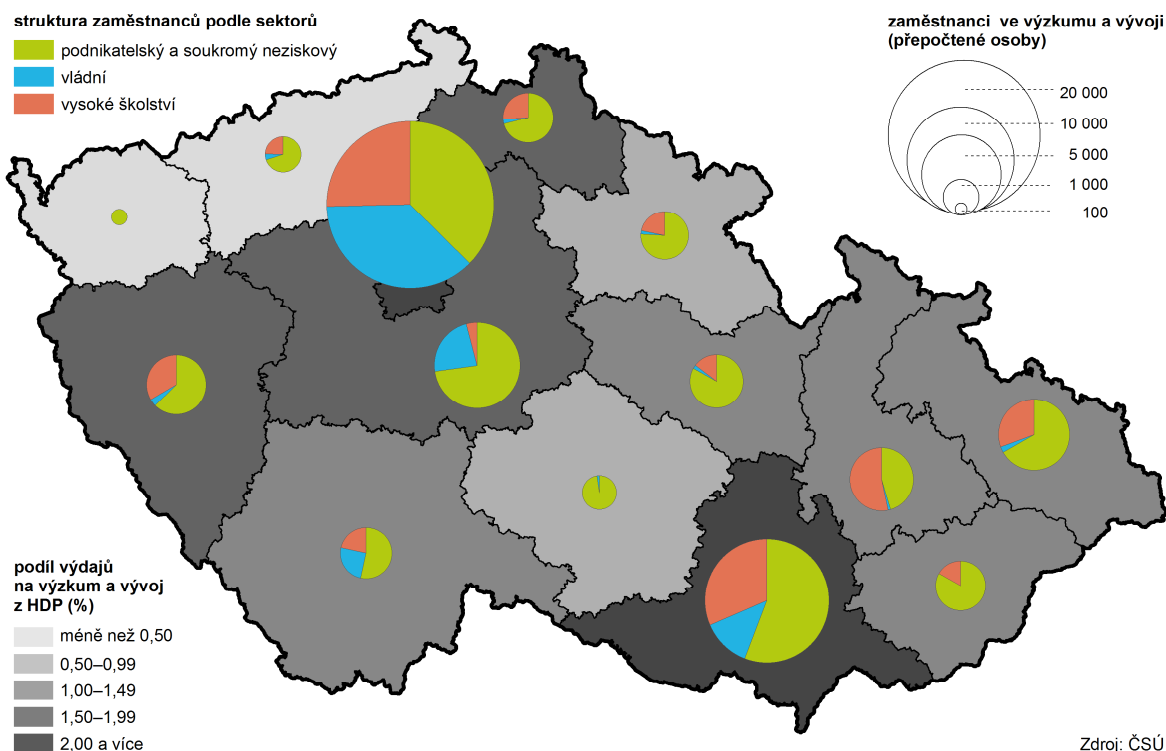
¹² Nově vytvořená hodnota, kterou získávají institucionální jednotky z používání svých výrobních kapacit; je stanovena jako rozdíl mezi celkovou produkcí (oceněnou v základních cenách) a mezispotřebou (oceněnou v kupních cenách).



**Výzkum a vývoj:
Pracoviště výzkumu
a vývoje zřizuje v kraji
především
podnikatelský sektor**

V Pardubickém kraji vzrostl v roce 2015 počet pracovišť, která se zabývají výzkumem a vývojem (dále V a V), veškerý přírůstek se týkal malých pracovišť s méně než 5 zaměstnanci. Ze 145 pracovišť (poslední dostupný údaj za rok 2015) se dvě třetiny zabývaly technickými vědami, následovaly přírodní a zemědělské vědy. Více než 90 % pracovišť, zabývajících se v kraji výzkumem a vývojem, příslušelo do podnikatelského sektoru. Vysokoškolských pracovišť bylo 8 a pouze 4 pracoviště náležela k vládnímu sektoru. V kraji převažují malá pracoviště do 5 zaměstnanců (77), naproti tomu pouze 5 pracovišť mělo 100 a více zaměstnanců.

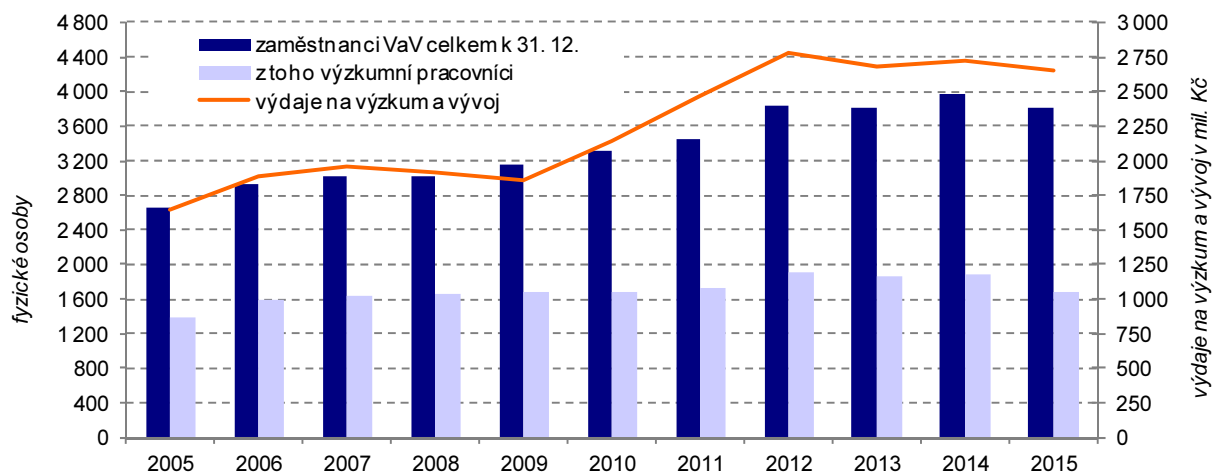
Výzkum a vývoj v krajích v roce 2015



Do kraje směřuje na výzkum a vývoj méně prostředků z veřejných zdrojů

V roce 2015 vzrostly celostátně výdaje na výzkum a vývoj o 4,2 %, v kraji byl zaznamenán pokles o 2,8 %; nižší byly výdaje z veřejných zdrojů z ČR (o 12,0 %) a z podnikatelských zdrojů (o 3,7 %). Do kraje jsou dlouhodobě na vědu a výzkum alokovány menší objemy tuzemských veřejných prostředků; zatímco celostátně připadalo v roce 2015 na veřejné prostředky 32 % celkových výdajů na V a V, v Pardubickém kraji to bylo 19 %.

Graf 3.4 Výzkum a vývoj v Pardubickém kraji



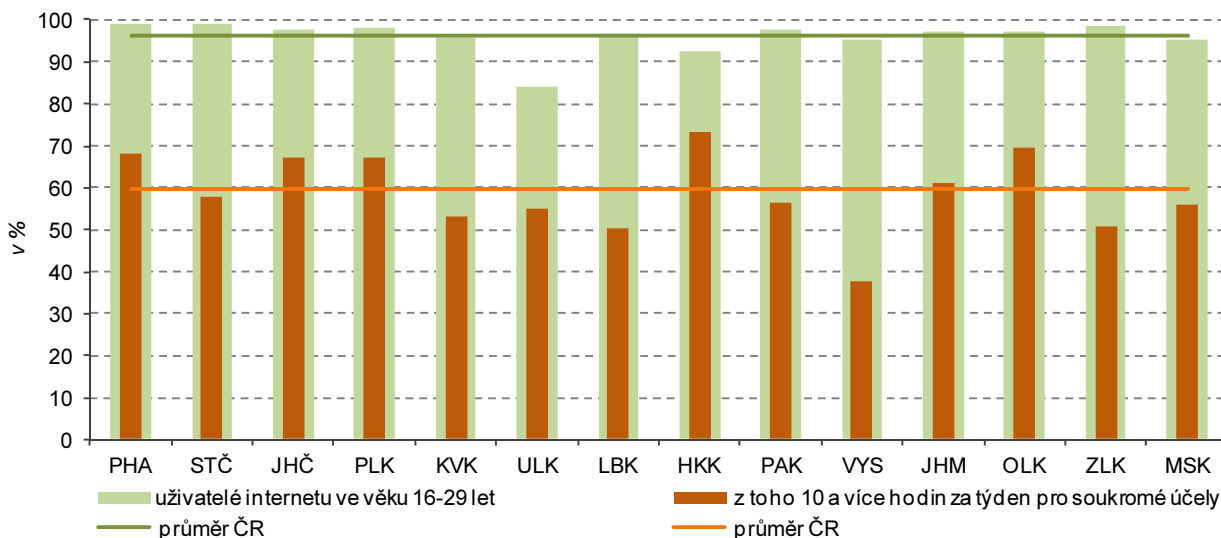
Počet výzkumných pracovníků v kraji v roce 2015 poklesl

V porovnání s rokem 2014 se v kraji snížil přepočtený počet zaměstnanců výzkumu o 6,8 %, přitom celostátně byl zaznamenán růst o 3,1 %. Výzkumníci tvořili v roce 2015 téměř polovinu všech zaměstnanců pracovišť, která se v kraji zabývají výzkumem a vývojem, více než třetinu tvořili technici. Přepočtený počet výzkumných pracovníků poklesl v kraji v roce 2015 oproti předchozímu roku o 138 při celostátním růstu o 2 041 osob (přepočtených na plný pracovní úvazek věnovaný V a V).

Informační technologie: Dynamicky roste v kraji zájem o internetové bankovníctví; podíl jeho uživatelů je zde mezi kraji nejvyšší

Podíl obyvatel Pardubického kraje využívajících informační technologie je nad celostátním průměrem. V roce 2011 byl v kraji po Hlavním městě Praze a Jihomoravském kraji třetí nejvyšší podíl domácností vybavených počítačem, v roce 2015 klesl Pardubický kraj na 8. místo. V roce 2015¹³ v posledních 3 měsících používaly internet v kraji více než tři čtvrtiny osob starších než 16 let; v mezikrajském srovnání se kraj zařadil na 5. místo. Více než čtvrtina osob v kraji využívá internet v mobilu (nejnižší podíl mezi kraji), třetina osob využívá komunikaci prostřednictvím sociálních sítí (3. nejnižší podíl mezi kraji). Dynamicky roste v kraji podíl osob nakupujících přes internet (44% podíl) a zejména přibývá uživatelů internetového bankovníctví (již 52 % osob starších než 16 let, což je nejvíce v mezikrajském srovnání).

Graf 3.5 Uživatelé internetu ve věku 16–29 let v letech 2014–2016 (tříletý průměr)



Zdroj: ČSÚ - Výběrové šetření o využívání informačních a komunikačních technologií

Mladí uživatelé internetu v kraji jej nadprůměrně využívají pro online služby a podprůměrně pro zábavu (včetně sociálních sítí)

Nejrozšířenější je využívání informačních technologií mezi mladou generací do 29 let. V Pardubickém kraji v této věkové kategorii využívá internet 98 % osob, přitom dvě třetiny z nich se na internet připojují též z mobilního telefonu. Podprůměrný je v kraji podíl mladých lidí komunikujících na sociálních sítích, hrajících počítačové hry, či sledujících prostřednictvím internetu televizi. Naproti tomu je mezi mladými v kraji při mezikrajském srovnání druhý nejvyšší podíl osob využívajících internetové bankovníctví či vyhledávajících na internetu informace o zboží a službách.

Ekonomické subjekty: Tři čtvrtiny nově vzniklých ekonomických subjektů jsou fyzické osoby

V kraji mělo ke konci roku 2016 sídlo 118,8 tis. ekonomických subjektů, z nichž 61,2 tis. vyvíjelo ekonomickou aktivitu. Tyto údaje nejsou vzhledem ke zpřesnění dat podle Registru osob (ROS) plně srovnatelné s údaji před rokem 2013. V průběhu roku 2016 přibylo v kraji 3 985 nových ekonomických subjektů, z fyzických osob to byli především živnostníci a zemědělští podnikatelé, z právnických osob společnosti s ručením omezeným, spolky a společenství vlastníků (bytových) jednotek. Zvýšení počtu fyzických osob v letech 2014 až 2016 bylo částečně způsobeno přeražením zahraničních fyzických osob, které byly vyčleněny z právní formy „zahraniční osoby“. Mezi zaniklými subjekty (2 670 v roce 2016) převažovali živnostníci a z právnických osob společnosti s ručením omezeným.

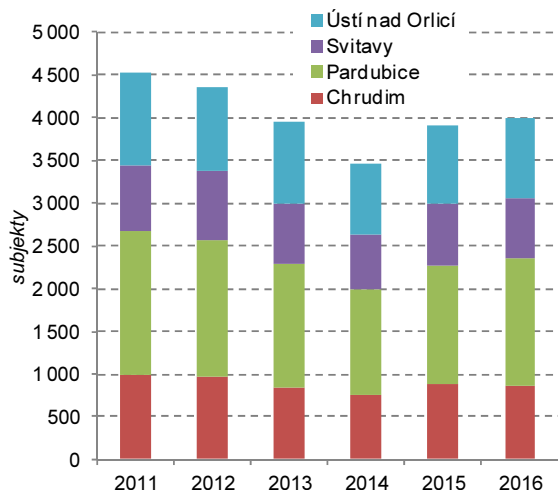
¹³ vážený aritmetický průměr za roky 2014–2016



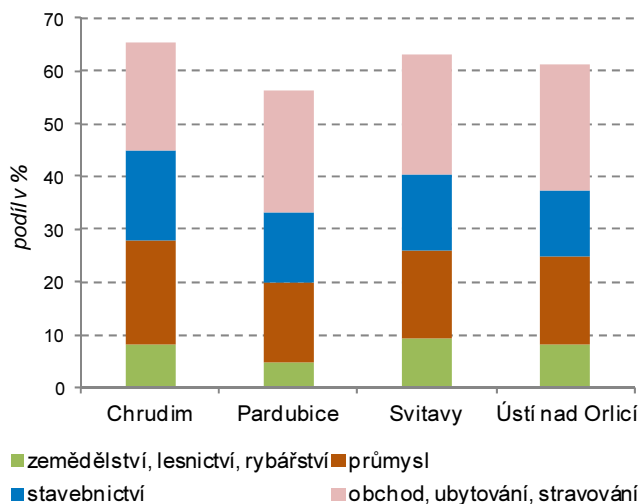
Třetina ekonomických subjektů nezaměstnává žádné zaměstnance

Pouze 599 subjektů sídlících v kraji má více než 50 zaměstnanců, z nich jen 11 má více než 1 000 zaměstnanců (7 průmyslových podniků, po jednom z odvětví obchodu, veřejné správy, zdravotnictví a vzdělávání). Naproti tomu bez zaměstnanců je 40 222 subjektů; především to jsou živnostníci, ale též osoby provozující svobodná povolání, zemědělství podnikatelé a zahraniční fyzické osoby.

Graf 3.6 Nově vzniklé ekonomické subjekty v okresech Pardubického kraje



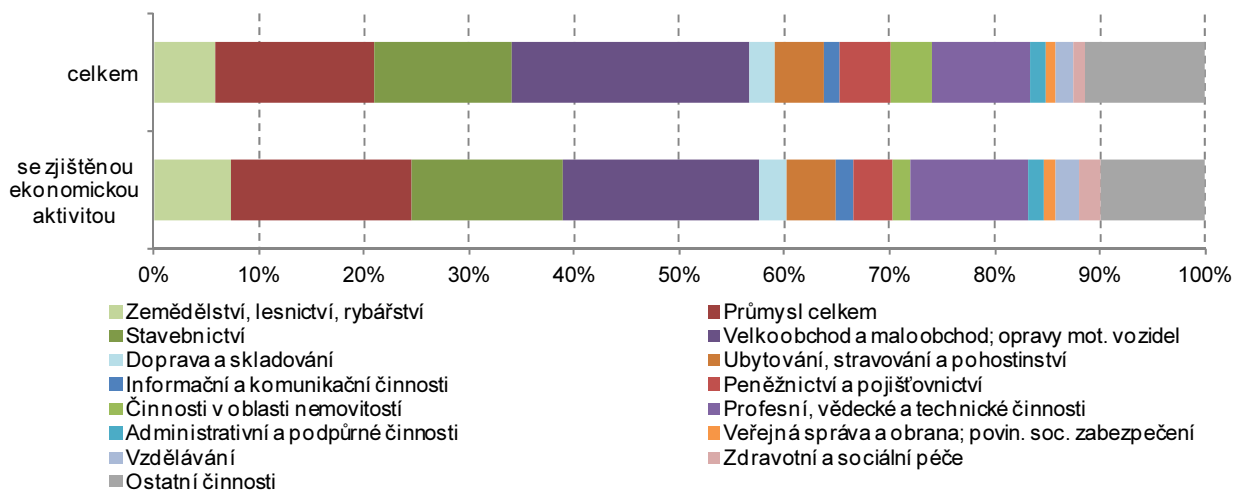
Graf 3.7 Subjekty se zjištěnou aktivitou v okresech Pardubického kraje podle vybraných odvětví k 31. 12. 2016



Více než čtvrtina ekonomických subjektů v kraji podniká v obchodě, ubytování a stravování

Z hlediska zaměření se nejvíce subjektů orientuje na obchod, ubytování a stravování (27 %), následuje průmysl (15 %), stavebnictví (13 %), profesní, vědecké a technické činnosti (9 %), zemědělství a lesnictví (6 %), peněžnictví a pojišťovnictví (5 %). U subjektů se zjištěnou aktivitou jsou méně zastoupeni obchodníci ve prospěch průmyslových, profesních, vědeckých a technických činností. Mezi správními obvody ORP v kraji mělo nejvyšší podíl subjektů zaměřených na zemědělství Králicko (14 %), na průmysl Hlinecko (23 %), na stavebnictví Králicko (18 %), na obchod Českořebovsko (23 %), na ubytování a stravování Králicko (7 %) a na zbývající činnosti Pardubicko (46 %).

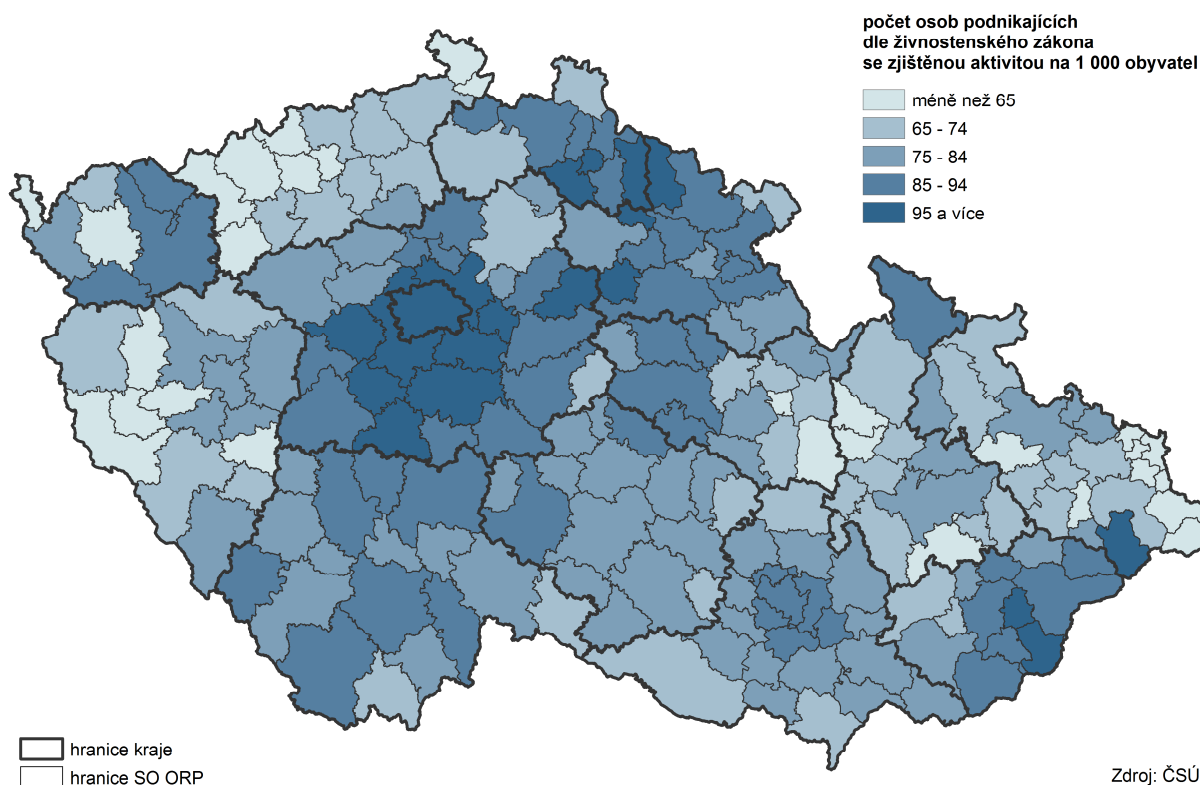
Graf 3.8 Ekonomické subjekty podle převažující činnosti v Pardubickém kraji k 31. 12. 2016



Nejnižší podnikatelská aktivita je na východě kraje

Podnikatelská aktivita (počet fyzických osob v registru ekonomických subjektů se zjištěnou ekonomickou aktivitou na 1 000 obyvatel) je v Pardubickém kraji šestá nejnižší mezi kraji. V rámci kraje je nadprůměrná v okrese Chrudim (hlavně ve správním obvodě obce s rozšířenou působností Hlinsko) a Pardubice (hlavně v SO ORP Holice), výrazně podprůměrná v okrese Svitavy (především v SO ORP Moravská Třebová) a Ústí nad Orlicí (zejména v SO ORP Česká Třebová).

Živnostníci ve správních obvodech obcí s rozšířenou působností k 31. 12. 2016



Zemědělství:
V roce 2015 měl Pardubický kraj ze všech krajů nejvyšší zemědělskou produkci na hektar zemědělské půdy

Kraj se řadí k regionům s nadprůměrným podílem primárního sektoru na zaměstnanosti i na hrubé přidané hodnotě. Zemědělská produkce poklesla ve finančním vyjádření v kraji v roce 2015 (poslední dostupný údaj; data za rok 2016 budou k dispozici koncem listopadu 2017) oproti předchozímu roku předběžně o 10,1 % a dosahovala 10,2 mld. Kč. V přepočtu na 1 ha zemědělské půdy byla hodnotou 44 298 Kč mezi kraji nejvyšší (již čtvrtým rokem po sobě). Živočišná produkce se dlouhodobě podílí na celkové zemědělské produkci více než produkce rostlinná. Výjimku tvořily roky 2010 až 2012, kdy převažovala v kraji rostlinná produkce nad živočišnou. Rostlinná produkce se ve finančním vyjádření v roce 2015 podílela na celkové zemědělské produkci 45 %. Rozhodující podíl na rostlinné produkci mají obiloviny (46 % v roce 2015), následují technické plodiny (26 %) a pícniny (18 %). Malé zastoupení má zelenina (3 %), brambory (2 %) a ovoce (1 %).

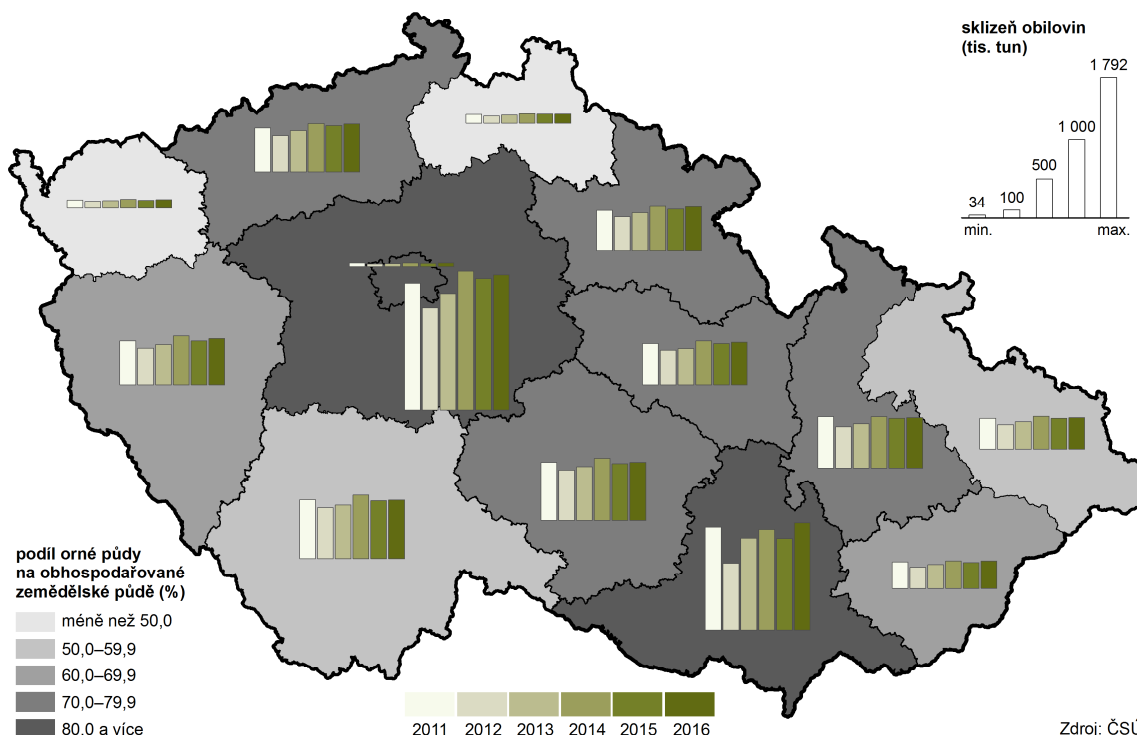
Ladem v roce 2016 leželo téměř 1 % výměry orné půdy

Z výměry 229,5 tis. ha zemědělské půdy připadalo v roce 2016 v kraji na ornou půdu 175,6 tis. ha. Neoseťá orná půda včetně úhoru tvořila téměř 1 % výměry orné půdy.

Sedminu osevni plochy v kraji zaujímá řepka

Osevni plochy jednotlivých plodin se meziročně v kraji mění zejména ve vazbě na poptávku po jednotlivých zemědělských komoditách na domácím i zahraničním trhu. Osevni plochy obilovin se zmenšily ze 101 tis. ha v roce 2005 na 85,5 tis. ha v roce 2016. Dlouhodobě se s klesající živočišnou výrobou snižovaly osevni plochy krmných plodin a pícnin na orné půdě. Plocha pícnin v kraji výrazněji meziročně vzrostla pouze v letech 2011 a 2016. Do roku 2008 se zmenšovaly též osevni plochy cukrovky; následné rozšiřování jejich ploch, které vrcholilo v roce 2014, již v letech 2015 a 2016 nepokračovalo. Podpora produkce biopaliv vedla v kraji od roku 2004 ke zvětšování osevni ploch řepky; v roce 2013 byla největší v historii, v roce 2014 byl zaznamenán pokles o 1 749 ha a v roce 2015 o dalších 3 213 ha. V roce 2016 plochy řepky po dvouletém poklesu vzrostly, a to o 3 342 ha; řepka tak v kraji rostla na 16 % veškeré oseté orné půdy.

Sklizeň obilovin v krajích v letech 2011 až 2016



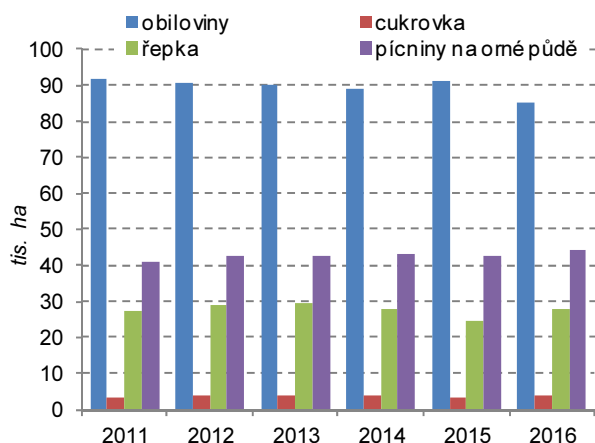
V roce 2016 vzrostla sklizeň obilovin, především kukuřice na zrno

Meziroční růst sklizně obilovin v kraji o 15,7 tis. tun byl ovlivněn především zvýšením hektarového výnosu kukuřice na zrno o 75 % a ozimého ječmene o 12 %. Vzrostla i sklizeň ozimé pšenice, a to zásluhou zvětšení osevních ploch v kombinaci s růstem hektarového výnosu. Produkce kukuřice na zrno vzrostla v roce 2016 o 27,1 tis. tun, ozimé pšenice o 5,4 tis. tun a ozimého ječmene o 3,5 tis. tun. Nižší hektarové výnosy v porovnání s rokem 2015 mělo v kraji ze všech druhů obilovin pouze žito a oves. Zmenšení produkčních ploch jarního ječmene vedlo i při mírném zvýšení hektarových výnosů k poklesu produkce jarního ječmene o 14,7 tis. tun a jarní pšenice o 4,5 tis. tun.

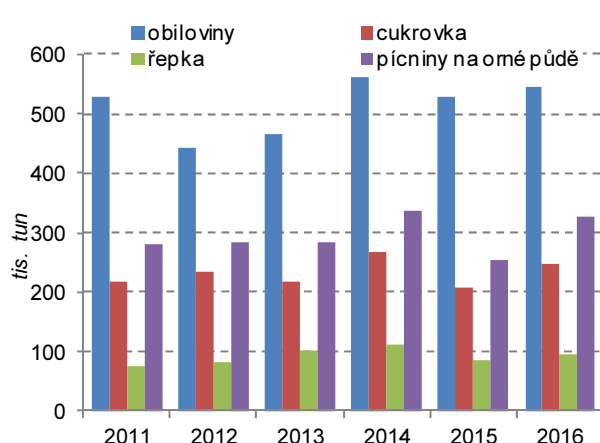
Sklizeň brambor byla v kraji nejvyšší za posledních 5 let

Zvýšení produkce brambor o 11,4 tis. tun a cukrovky o 38,2 tis. tun bylo v kraji umožněno meziročním zvýšením výnosů o 10,0 resp. 8,9 tun z hektaru. Sklizeň brambor v kraji byla v roce 2016 nejvyšší za posledních 5 let. Zvýšení sklizně řepky v roce 2016 o 11,3 tis. tun bylo umožněno rozšířením jejich produkčních ploch. Růst produkce krmných plodin byl ovlivněn především zvýšením produkce kukuřice na zeleno a siláž, přitom se její produkční plochy zmenšily.

Graf 3.9 Osevní plochy vybraných plodin v Pardubickém kraji



Graf 3.10 Sklizeň vybraných plodin v Pardubickém kraji



Nárůst spotřeby průmyslových hnojiv

O intenzivním využívání orné půdy svědčí i nárůst spotřeby průmyslových hnojiv. Za hospodářský rok 2015/2016 se v kraji spotřebovalo v přepočtu 143 kg minerálních hnojiv v čistých živinách na hektar obhospodařované zemědělské půdy. Meziročně stoupla spotřeba průmyslových hnojiv v kraji o 7 kg na hektar obhospodařované zemědělské půdy; za pět let o 35 kg.

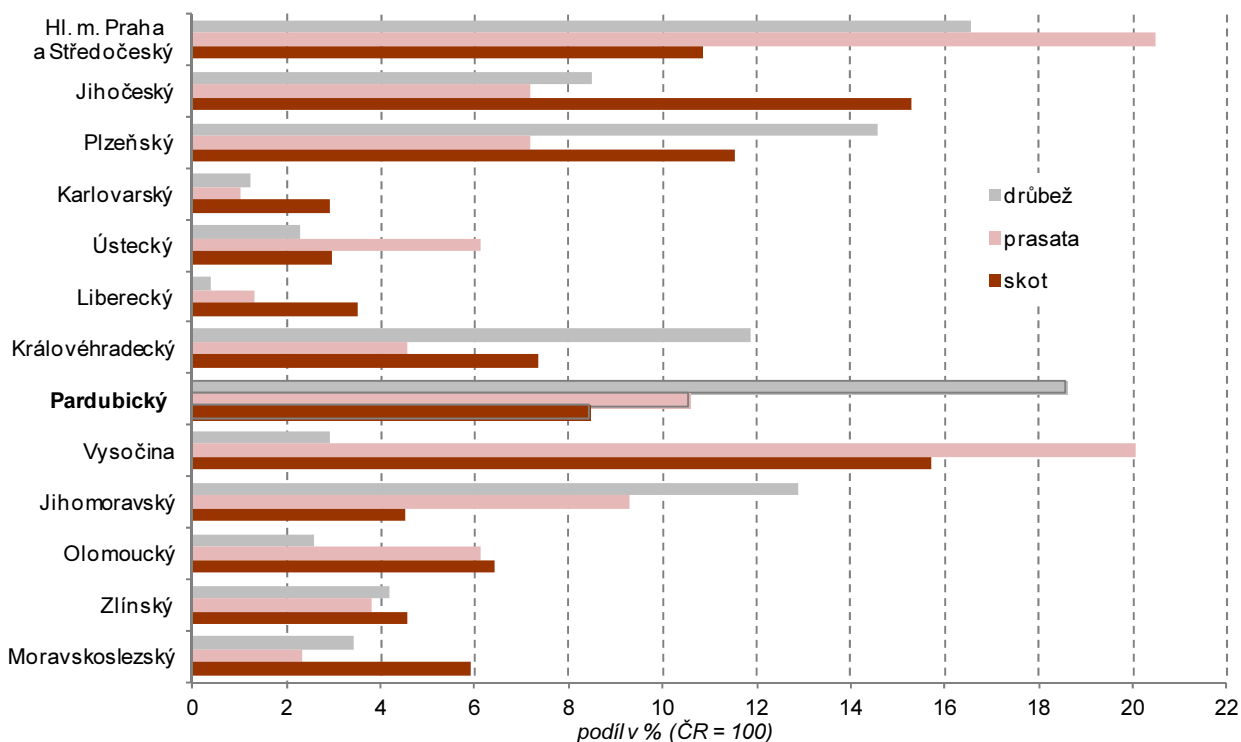
Necelou polovinu zemědělské produkce vytvořila v roce 2015 živočišná výroba

V roce 2015 (poslední dostupný údaj) poklesl předběžně podíl živočišné produkce na 48 % celkové zemědělské produkce. Na živočišné produkci kraje se z poloviny podílela zvířata, z toho skot 12 %, prasata 14 % a drůbež 24 %; druhou polovinu živočišné produkce kraje tvořily živočišné výrobky, v tom mléko 44 % a vejce 6 %.

Intenzita chovu skotu i prasat se zvýšila

Soupisem hospodářských zvířat (k 1. dubnu 2017) byl v Pardubickém kraji zjištěn meziroční růst stavů skotu, prasat, ovcí i drůbeže. Intenzita chovu skotu v letech 2013–2016 zvolna rostla, nedosáhla však úrovně z let 2006 až 2009. Intenzita chovu prasat v kraji meziročně značně kolísá, růst z let 2011 až 2016 byl přerušen pouze v roce 2015. Ke konci roku 2016 měl kraj v mezikrajském srovnání nejvyšší podíl (18,6 %) na celkových stavech drůbeže v ČR.

Graf 3.11 Podíl krajů na stavech skotu, prasat a drůbeže k 31. 12. 2016



Kraj patří dlouhodobě k nejlepším v odchovu skotu i prasat

Počet narozených telat na 100 krav se v kraji oproti roku 2015 zvýšil a krajská hodnota 101,6 narozených telat na 100 krav byla nejvyšší mezi všemi kraji ČR. Také počtem odchovaných telat na 100 krav se Pardubický kraj zařadil v roce 2016 zásluhou nejnižšího úhynu na 1. místo v republice. Počet narozených selat na prasnici v kraji v roce 2016 vzrostl. V kombinaci s nejnižším úhynem selat to vedlo ke 3. nejvyššímu počtu odchovaných selat na prasnici.

Zvýšila se průměrná dojivost, poklesla průměrná snáška vajec na nosnici

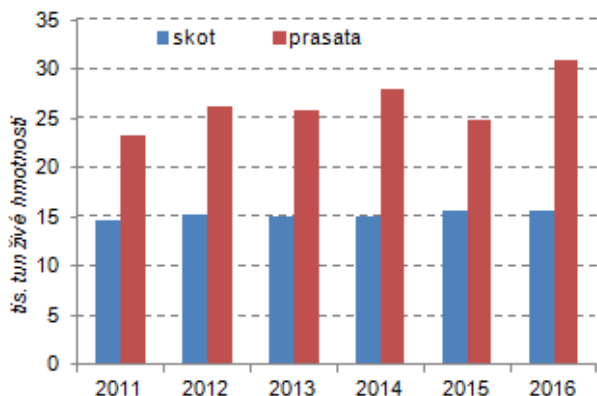
Výroba mléka se v kraji zvýšila v roce 2016 o 0,5 %, přitom celostátně výroba mléka vzrostla o 1,3 %. Průměrná dojivost v kraji vzrostla o 1,7 %; hodnota 8 130 litrů na krávu za rok řadí Pardubický kraj na 7. místo. Snáška vajec se celostátně zvýšila meziročně o 5,4 %, k růstu došlo v pěti krajích. Nejvyšší růst byl zaznamenán v Pardubickém kraji (o 63,3 %). Průměrná roční snáška na 1 nosnici v kraji meziročně poklesla o 0,8 % na 311 vajec (celostátně se zvýšila o 0,5 % na 303 vajec); kraj se v mezikrajském srovnání řadil na 4. místo.

Výroba hovězího masa vzrostla, vepřového masa poklesla

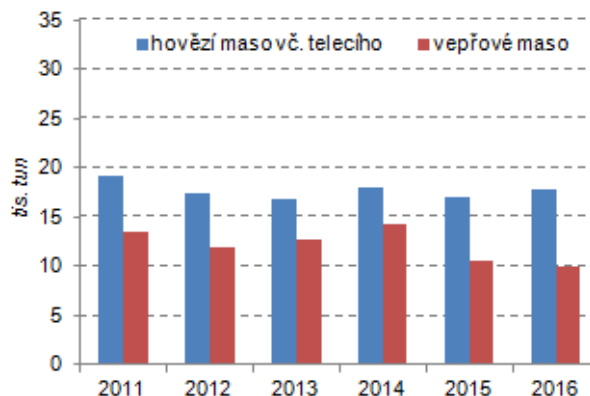
V porovnání s rokem 2015 se v uplynulém roce v kraji zvýšily počty poraženého skotu o 3,4 % a počty poražených prasat poklesly o jednu desetinu. Výroba hovězího masa v kraji meziročně vzrostla o 4,5 %, výroba vepřového masa byla nižší o 6,6 %.



Graf 3.12 Výroba jatečného skotu a jatečných prasat v Pardubickém kraji



Graf 3.13 Výroba masa v jatečné hmotnosti v Pardubickém kraji



Lesnictví:

Snižuje se rozsah zalesňování i těžba dřeva

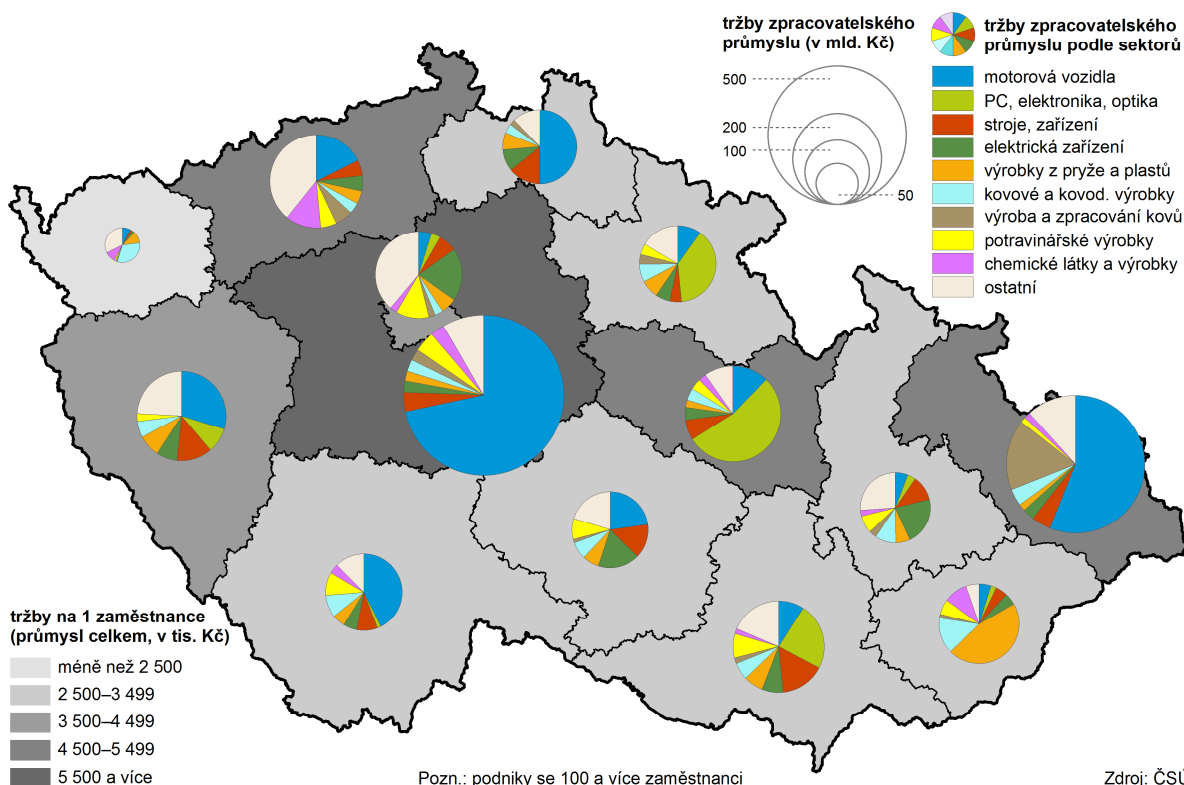
Zalesňování probíhalo v roce 2016 v kraji na menší ploše než v předchozích pěti letech. Bylo zalesněno 911 ha, to je o 2,6 % méně než v roce 2015. V uplynulém roce poklesl meziročně objem vytěženého dřeva o 3,6 %. Výrazně poklesla těžba vyvolaná nutností vytěžit dřevo poškozené živelními pohromami (23 % celkové těžby v roce 2015, v roce 2016 pouze 8 % těžby).

Průmysl:

Počet zaměstnanců v průmyslu vzrostl v roce 2016 nejvíce za posledních 7 let

V roce 2016 se v Pardubickém kraji zvýšil počet průmyslových podniků s více než 100 zaměstnanci o pět na 142. Meziročně se průměrný počet zaměstnanců těchto podniků v kraji zvýšil o 3,5 % a byl nejvyšší od roku 2008. Průměrná hrubá měsíční mzda se v uvedeném souboru podniků se sídlem v kraji během roku 2016 vzrostla o 5,1 % a dosahovala 91,5 % úrovně průměrné republikové mzdy v průmyslu; mezi kraji ČR byla 5. nejnižší. Mzdovou úroveň v kraji snižují především podprůměrné mzdy v podnicích vyrábějících elektrická zařízení a chemické výrobky (81 %, resp. 83 % úrovně daného odvětví v ČR). Nejnižší mzdy mají dlouhodobě zaměstnanci při výrobě textilií – průměrná mzda 20 333 Kč představuje pouze 74,8 % mzdové úrovně zpracovatelského průmyslu v kraji v roce 2016.

Tržby z prodeje vlastních výrobků a služeb průmyslové povahy v krajích v roce 2016



Kraj má dominantní postavení ve výrobě elektroniky

Tržby z prodeje výrobků a služeb průmyslové povahy poklesly v kraji o 3,7 %; objem tržeb na zaměstnance byl v mezikrajském srovnání po Středočeském kraji druhý nejvyšší. Pardubický kraj má i nadále jako jediný mezi kraji nadpoloviční podíl tržeb za výrobky z oblasti elektroniky a výpočetní techniky na celkových tržbách podniků zpracovatelského průmyslu v kraji. Vyšší podíl jediného odvětví má dlouhodobě pouze Středočeský kraj (výroba motorových vozidel). Nadpoloviční podíl tržeb mají průmyslové podniky v Moravskoslezském kraji v odvětví výroba motorových vozidel, téměř polovinu tržeb ve Zlínském kraji tvoří výrobky z pryže a plastů, v Libereckém kraji motorová vozidla.

V mezikrajském srovnání má kraj pátý nejvyšší podíl tržeb za přímý vývoz

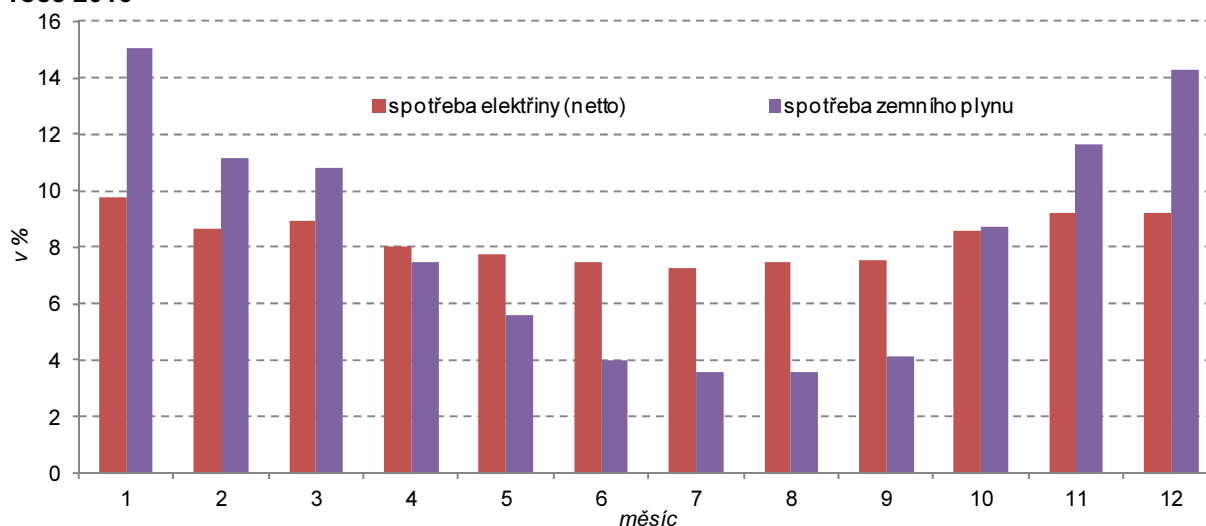
Podíl tržeb za přímý vývoz na tržbách z prodeje výrobků a služeb průmyslové povahy dosáhl u průmyslových podniků se sídlem v kraji 72,2 %, což je mezi kraji 5. nejvyšší hodnota, přitom v roce 2015 byl podíl po Královéhradeckém kraji druhý nejvyšší. V porovnání s rokem 2015 poklesl tento podíl o 0,9 procentního bodu. Celostátní průměr je překročen o 9,2 p. b. Mezi podniky zpracovatelského průmyslu má nejvyšší podíl tržeb za přímý vývoz výroba elektrických zařízení (91 %), chemická výroba a výroba strojů a zařízení (obě odvětví 83 %). Naproti tomu v potravinářských podnicích tvoří přímý vývoz pouze necelou šestinu tržeb.

Energetika:

Výroba elektřiny se v kraji v roce 2016 snížila o šestinu

Podle dat zveřejněných Energetickým regulačním úřadem poprvé od roku 2007 meziročně poklesl instalovaný výkon elektráren v kraji v roce 2016 (o 0,3 MW), a to snížením výkonu parních elektráren o 2,8 MW. Mírně se zvyšoval instalovaný výkon vodních, fotovoltaických, plynových a spalovacích elektráren, a to především zásluhou kogeneračních jednotek vyrábějících elektřinu v kombinaci s teplem. V Pardubickém kraji bylo vyrobeno v roce 2016 celkem 4 458 GWh elektrické energie, to je o 15,3 % méně než v roce 2015. Výroba poklesla především v parních elektrárnách v důsledku úprav elektrárny ve Chvaleticích. Fotovoltaické elektrárny se na elektřině vyrobené v kraji podílely 2,1 %, větrné pouze 0,3 %. Nejvíce elektřiny bylo v kraji vyrobeno z hnědého uhlí (76,0 %), černého uhlí (12,3 %) a bioplynu (6,6 %).

Graf 3.14 Podíl jednotlivých měsíců na spotřebě elektřiny a zemního plynu v Pardubickém kraji v roce 2016



Zdroj: Energetický regulační úřad

Spotřeba elektřiny i zemního plynu v kraji vzrostla

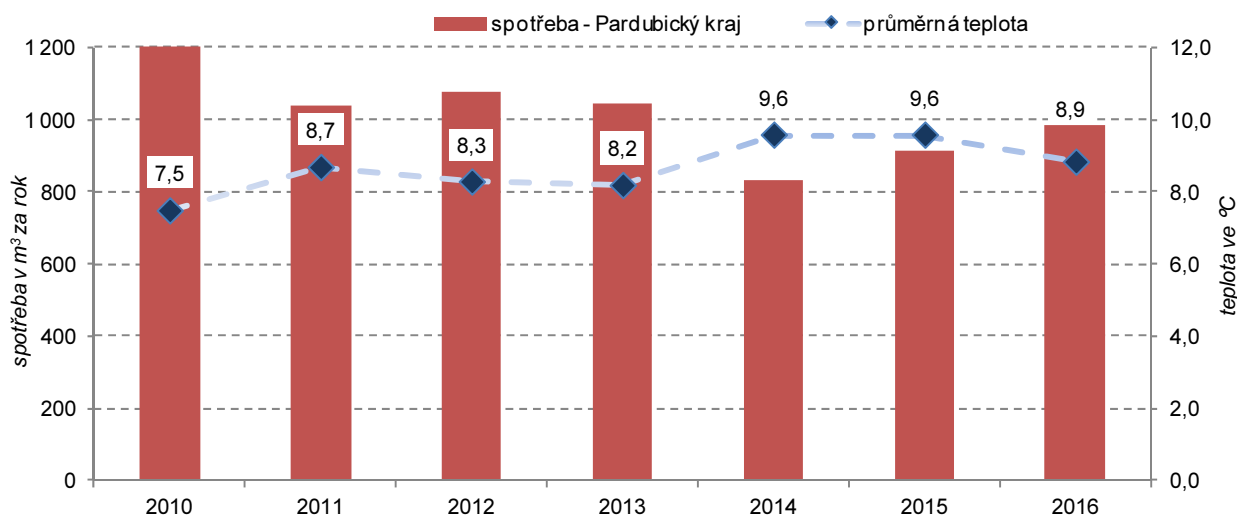
V kraji se v roce 2016 spotřebovalo 2 404 GWh elektřiny (netto¹⁴), přitom meziročně vzrostla čistá spotřeba elektřiny o 2,1 %. Na růstu se podílely především domácnosti (růst o 15,3 MWh), služby (o 15,2 MWh) a průmysl (o 14,2 MWh). Meziroční růst zaznamenala i spotřeba zemního plynu. Přírůstek 4,3 % byl mezi kraji nejnižší. Spotřeba plynu v domácnostech vzrostla o 7,7 %, naproti tomu u velkoobdobatelů poklesla o 0,3 %. Pro vývoj spotřeby elektřiny a zejména plynu během roku je typický vyšší odběr v zimních měsících

¹⁴ netto spotřeba = brutto spotřeba – vlastní spotřeba na výrobu elektřiny – spotřeba na přečerpávání v přečerpávacích vodních elektrárnách – ztráty v sítích, přitom brutto spotřeba = brutto výroba – saldo zahraničních výměn



a menší spotřeba v létě. Růst spotřeby plynu byl v roce 2016 u domácností vyvolán vyšší spotřebou plynu na vytápění v měsících leden, listopad a prosinec, které byly chladnější než v předchozím roce.

Graf 3.15 Průměrná roční spotřeba zemního plynu na 1 domácnost odebírající plyn a průměrná teplota vzduchu v Pardubickém kraji

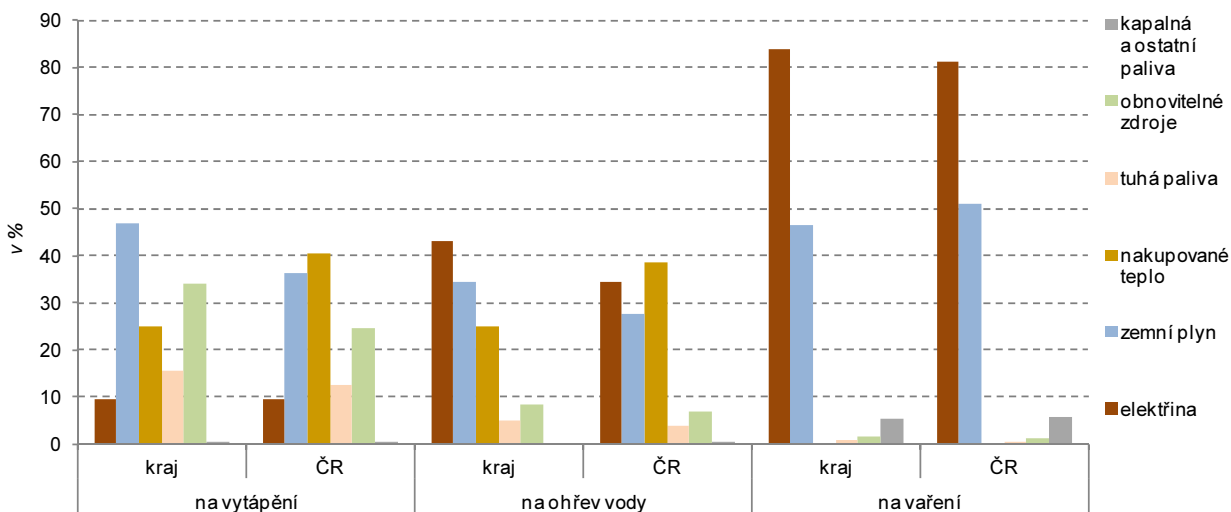


Zdroj: Energetický regulační úřad

ENERGO 2015:
Třetinu energie spotřebované v domácnostech poskytuje zemní plyn

Podle výběrového šetření ENERGO 2015 připadají dvě třetiny spotřebované energie v domácnostech na vytápění. Klesá spotřeba tuhých paliv ve prospěch obnovitelných zdrojů energie, a to především palivového dřeva. V Pardubickém kraji tvořil v roce 2015 zemní plyn 32 %, obnovitelné zdroje 28 %, elektřina 18 %, tuhá paliva 13 % a nakupované teplo 9 % spotřebované energie v domácnostech.

Graf 3.16 Domácnosti v Pardubickém kraji podle používaných paliv a energií



Zdroj: ČSÚ, ENERGO 2015

Dvě třetiny paliv a energií spotřebovávají domácnosti na vytápění

Podle šetření ENERGO 2015 je průměrná roční energetická náročnost bytu v České republice 64,7 GJ. Nadprůměrné zastoupení bytů v rodinných domech v Pardubickém kraji přispívá k tomu, že je zde ve srovnání s celou ČR vyšší průměrná energetická náročnost bytu o 5,5 GJ, tj. o 8,5 %. Podle dat za celou ČR (v regionálním členění nejsou k dispozici) spotřebovávají domácnosti dvě třetiny paliv a energií na vytápění, 17 % na ohřev vody, 7 % na osvětlení a provoz elektrospotřebičů, 7 % na vaření a 2 % na ostatní užití. Nejvšestrannější užití má elektřina; nejvíce se jí v domácnostech spotřebovává na osvětlení a provoz spotřebičů, následuje ohřev vody a vaření. Na rozdíl od ostatních paliv a energií je její využití k vytápění výrazně menší.

Stavebnictví:

Po dvou letech nárůstu zaznamenalo stavebnictví opět pokles

Stavebnictví v České republice v roce 2016 zaznamenalo prudký pokles. Základní stavební výroba (ZSV) velkých podniků (tj. podniků s 50 a více zaměstnanci) poklesla na nejnižší úroveň za uplynulých deset let, objem stavebních prací podle dodavatelských smluv (dále „S“) podniků s 20 a více zaměstnanci byl v roce 2016 druhý nejnižší od roku 2006. Po krizových letech 2009 až 2013 nastal ve stavebnictví v letech 2014 a 2015 v ČR i Pardubickém kraji obrát k lepšímu, který byl přerušeno opětovným poklesem objemu stavebních prací.

Pokles počtu stavebních firem se odráží i v úbytku zaměstnanců

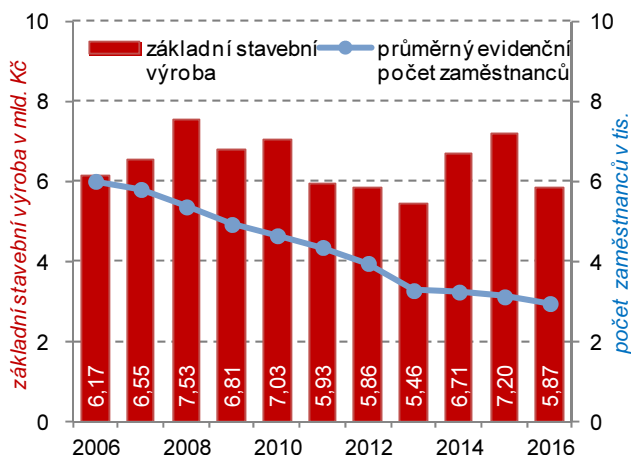
Vývoj stavebních firem se sídlem v Pardubickém kraji téměř kopíruje republikový trend. Počet stavebních podniků zaměstnávajících 50 a více osob se v kraji v roce 2016 snížil na 25 (z 27 podniků v roce 2015). Pokles počtu stavebních podniků s 50 a více zaměstnanci je trvalý v celé ČR. Od roku 2011 se snížil počet stavebních podniků v kraji o 36 % (o 14 podniků), od roku 2006 došlo ke snížení o 54 % (o 29 podniků).

Pokles průměrného počtu zaměstnanců ve stavebních podnicích s 50 a více zaměstnanci je také trendem ve většině krajů České republiky. V roce 2016 zaměstnávaly velké stavební podniky Pardubického kraje tři tisíce osob (fyzické osoby), a to bylo o 169 osob (5,4 %) méně než v roce 2015. Ve srovnání s rokem 2011 se snížil počet zaměstnanců o 1 402 osob (o 32,1 %), od roku 2006 poklesl počet zaměstnanců o 3 053 osob (o 50,7 %).

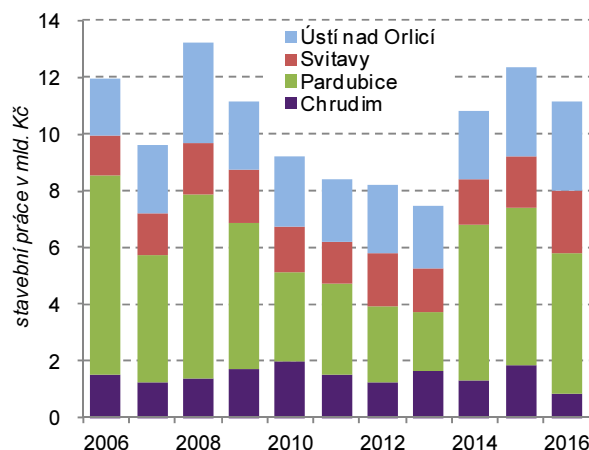
Nárůst průměrné hrubé měsíční mzdy ve stavebnictví byl pátý nejvyšší

Průměrná hrubá měsíční mzda zaměstnanců v těchto stavebních podnicích měla v kraji v roce 2016 hodnotu 29 065 Kč (meziroční nárůst o 4,2 %), což představuje pátou nejvyšší hodnotu nárůstu v mezikrajském srovnání. Proti průměru ČR byla v roce 2016 mzda ve stavebnictví v kraji nižší o 11,8 %. Před pěti lety byla průměrná měsíční mzda ve stavebnictví v Pardubickém kraji nižší o 21,9 % (o 5 219 Kč), před deseti lety byla mzda nižší o 62,7 % (o 11 202 Kč).

Graf 3.17 Počet zaměstnanců a základní stavební výroba v podnicích s 50 a více zaměstnanci se sídlem v Pardubickém kraji



Graf 3.18 Stavební práce provedené podniky s 20 a více zaměstnanci na území okresů Pardubického kraje



ZSV se v kraji snížila v důsledku poklesu objemu prací v inženýrském stavitelství

Základní stavební výroba v Pardubickém kraji, obdobně jako ve všech krajích ČR, zaznamenala v roce 2016 pokles po předchozích dvou letech nárůstu. Objem ZSV velkých stavebních firem v kraji se v roce 2016 meziročně snížil o 18,6 % na 5,9 mld. Kč, pokles byl v mezikrajském srovnání druhý nejvyšší. Nižší objem ZSV v Pardubickém kraji byl způsoben výhradně poklesem inženýrského stavitelství o 25,3 %, zatímco objem stavebních prací v pozemním stavitelství meziročně vzrostl o 3,5 %.

Inženýrské stavitelství má s 64% podílem na ZSV v Pardubickém kraji (59 % v ČR) v roce 2016 výraznou převahu nad pozemním stavitelstvím. V roce 2008 byl podíl inženýrského stavitelství na ZSV podstatně nižší jak v kraji, tak i na republikové úrovni (v kraji 57,4 % a v ČR 56,4 %).



Objem stavebních prací ve firmách s 20 a více zaměstnanci meziročně vzrostl pouze v okrese Ústí nad Orlicí

Stejně nepříznivý vývoj stavebních prací podle dodavatelských smluv (dále „S“) vykazují meziročně také stavební podniky s 20 a více zaměstnanci. V roce 2016 podniky se sídlem v Pardubickém kraji realizovaly v tuzemsku stavební práce „S“ za 8 mld. Kč, na celorepublikovém objemu „S“ se podílely cca 3 %. Rozhodující stavební firmy kraje sídlily v okrese Pardubice – vytvářely téměř dvě třetiny krajského objemu stavebních prací „S“. Objem stavebních prací provedených podle dodavatelských smluv těmito podniky se v kraji v roce 2016 meziročně snížil o 16,5 % (čtvrtý nejnižší pokles v mezikrajském srovnání), pokles se týkal všech firem se sídlem v okresech kraje kromě okresu Ústí nad Orlicí, kde objem stavebních prací vzrostl o 23,4 %.

Na stavbách v kraji byl v roce 2016 proveden o 10 % menší objem prací

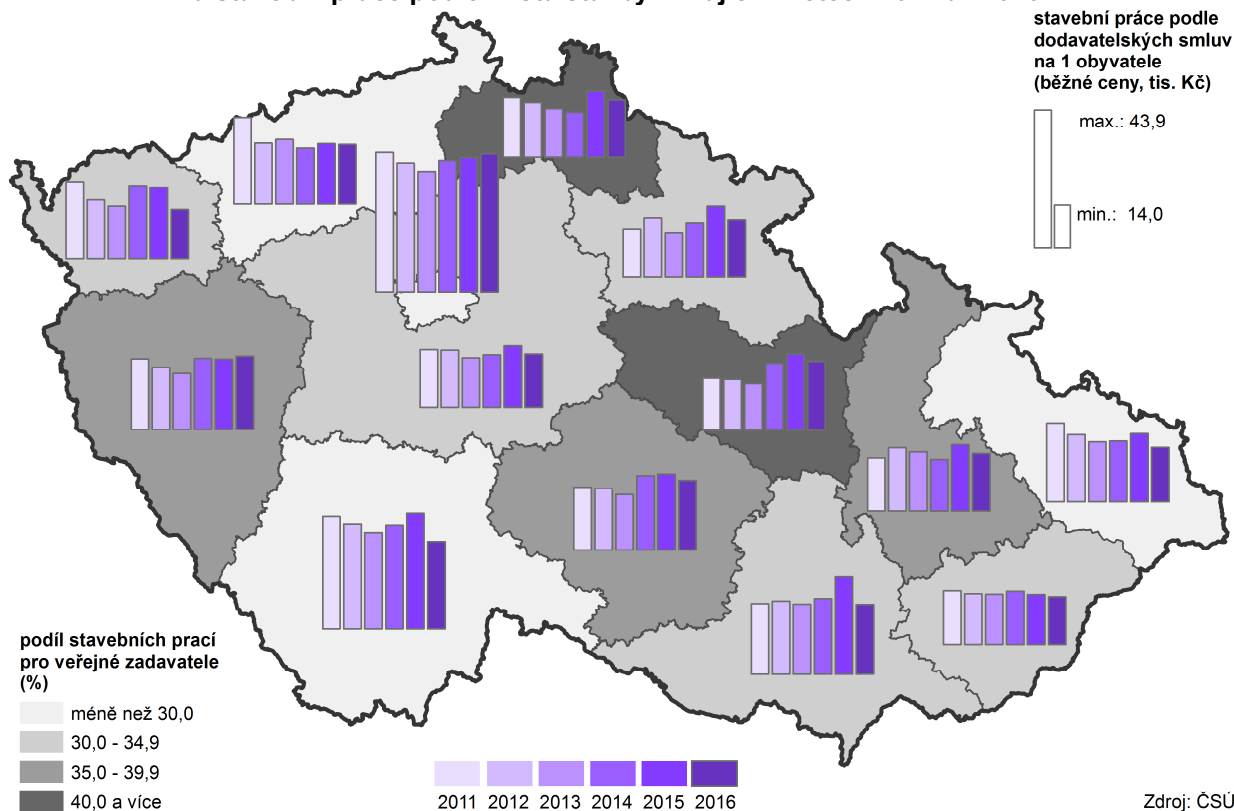
Z hlediska územní realizace výstavby byly na území kraje v roce 2016 podniky s 20 a více zaměstnanci bez ohledu na jejich sídlo provedeny stavební práce ve výši 11 mld. Kč, což bylo o 9,7 % méně než v roce 2015 (v ČR pokles o 12,1 %). Roční objem stavebních prací provedených v Pardubickém kraji představoval 4,7 % z objemu stavebních prací provedených v tuzemsku a tento podíl byl nejvyšší za uplynulých deset let.

Stavební aktivita v kraji meziročně poklesla, dlouhodobě se zvyšuje

V přepočtu na 1 obyvatele stavební práce „S“ v kraji v posledních letech rostou. Zatímco v roce 2011 patřila v mezikrajském srovnání stavební aktivita v kraji k nejnižším, v roce 2015 byla v mezikrajském srovnání čtvrtá nejvyšší, v roce 2016 klesla na 6. místo.

V letech 2011 až 2016 byly na území kraje realizovány stavební práce úhrnem za 58 mld. Kč, 41 % z tohoto objemu bylo provedeno v okrese Pardubice, 27 % v okrese Ústí nad Orlicí, 18 % v okrese Svitavy a 14 % v okrese Chrudim. V přepočtu na 1 obyvatele náležela největší stavební aktivita opět okresům Pardubice, Ústí nad Orlicí a Svitavy. Nejmenší objem staveb v přepočtu na obyvatele byl lokalizován do okresu Chrudim.

Stavební práce pro veřejné zadavatele v roce 2016 a stavební práce podle místa stavby v krajích v letech 2011 až 2016



Poznámka: stavební podniky s 20 a více zaměstnanci

Podíl prací pro veřejné zadavatele byl v roce 2016 druhý nejvyšší mezi kraji

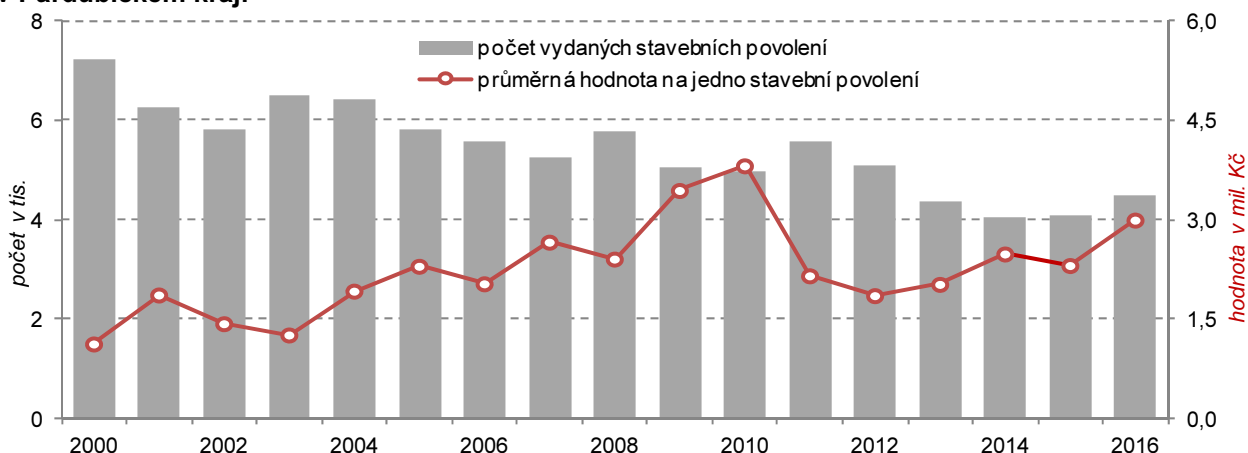
Z objemu prací provedených na území kraje tvořily v roce 2011 téměř 37 % práce pro veřejného zadavatele (v ČR 39 %). V letech 2012 a 2013 jejich podíl klesal (v kraji 32 %, v ČR 37 %); v roce 2015 vzrostl v kraji na 49 % (41 % v ČR). Podíl staveb pro veřejného zadavatele v kraji v roce 2016 meziročně

klesl na hodnotu 41 %, tento podíl byl i přes pokles v mezikrajském srovnání druhý nejvyšší po Libereckém kraji (44 %), přičemž republikový průměr byl 33 %. Mezi okresy Pardubického kraje měl největší podíl prací pro veřejné zadavatele na celkovém objemu stavebních prací „S“ v souhrnu za roky 2011–2016 okres Pardubice (52 %) a Chrudim (36 %) a naopak nejnižší okres Svitavy (31 %) a Ústí nad Orlicí (32 %).

Počet vydaných stavebních povolení meziročně vzrostl

V roce 2016 vydaly stavební úřady v Pardubickém kraji 4 472 stavebních povolení. Počet stavebních povolení meziročně vzrostl (o 374, tj. o 9,1 %); nárůst byl zaznamenán ve všech okresech Pardubického kraje. Počet stavebních povolení meziročně vzrostl ve všech krajích ČR kromě Jihomoravského kraje (pokles o 10,6 %) a Hlavního města Prahy (pokles o 1,2 %). Pardubický kraj se na republikovém úhrnu vydaných stavebních povolení podílel 5,4 %.

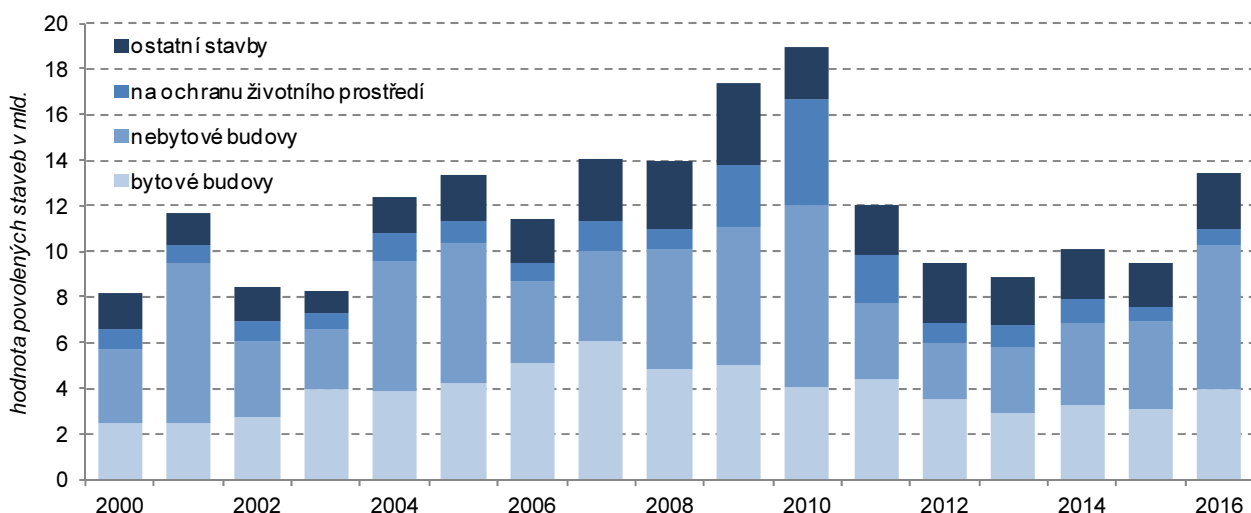
Graf 3.19 Vydaná stavební povolení a průměrná hodnota na jedno stavební povolení v Pardubickém kraji



Průměrná hodnota povolené stavby v roce 2016 byla o 30 % vyšší než v roce 2015

Průměrná hodnota na jedno stavební povolení dosáhla maximálních hodnot v roce 2010 (3,8 mil. Kč), v letech následujících klesla (minimum v roce 2012 – 1,9 mil. Kč). V roce 2016 byla průměrná hodnota na jedno stavební povolení v kraji 3 mil. Kč a meziročně se zvýšila o 30 %.

Graf 3.20 Předpokládaná hodnota povolených staveb podle typu výstavby v Pardubickém kraji



Předpokládaná hodnota nově povolených staveb byla nejvyšší od roku 2011

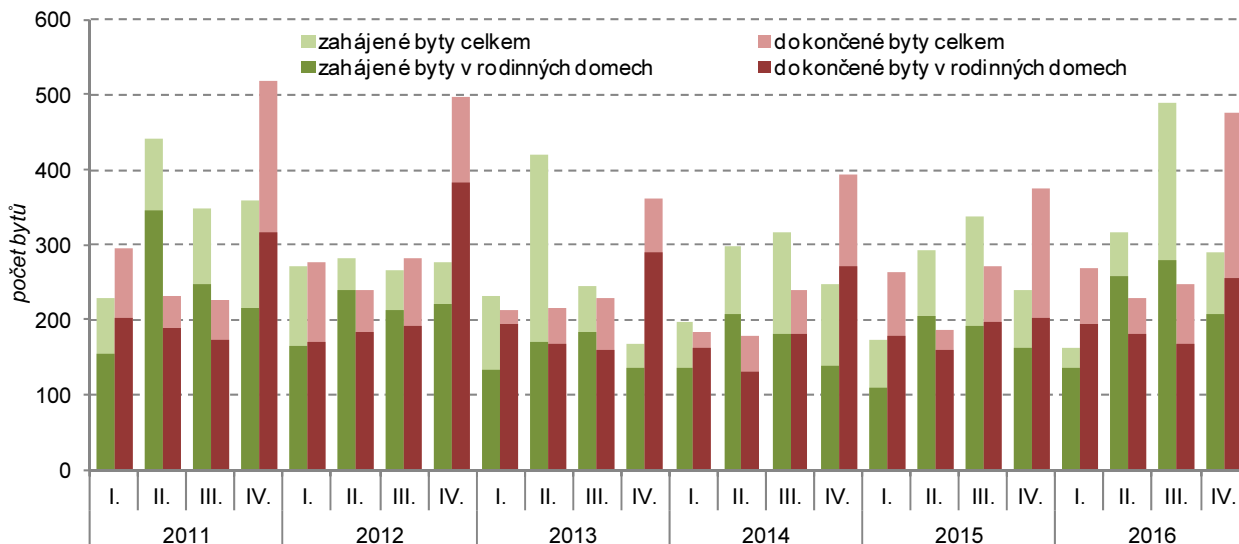
Předpokládaná hodnota nově povolených staveb 13,4 mld. Kč měla v kraji v roce 2016 nejvyšší hodnotu od roku 2011. Meziročně vzrostla o 41,4 %, což byl třetí nejvyšší nárůst v mezikrajském srovnání. Z hlediska typů výstavby nejrychlejším tempem vzrostla předpokládaná hodnota staveb nebytových budov (o 61 %), předpokládaná hodnota staveb bytových budov vzrostla o 30 % a staveb na ochranu životního prostředí a ostatních staveb o 25 %.



Bytová výstavba:
Nárůst výstavby nových bytů byl zaznamenán ve všech okresech kraje

V Pardubickém kraji byla v roce 2016 zahájena výstavba 1 259 nových bytů, tj. o 214 bytů (o 20,5 %) více ve srovnání rokem 2015. Počet zahájených bytů meziročně vzrostl ve všech okresech kraje; největší meziroční nárůst počtu zahájených bytů byl zaznamenán v okrese Pardubice (o 33,2 %), nejmenší v okrese Chrudim (o 1,1 %).

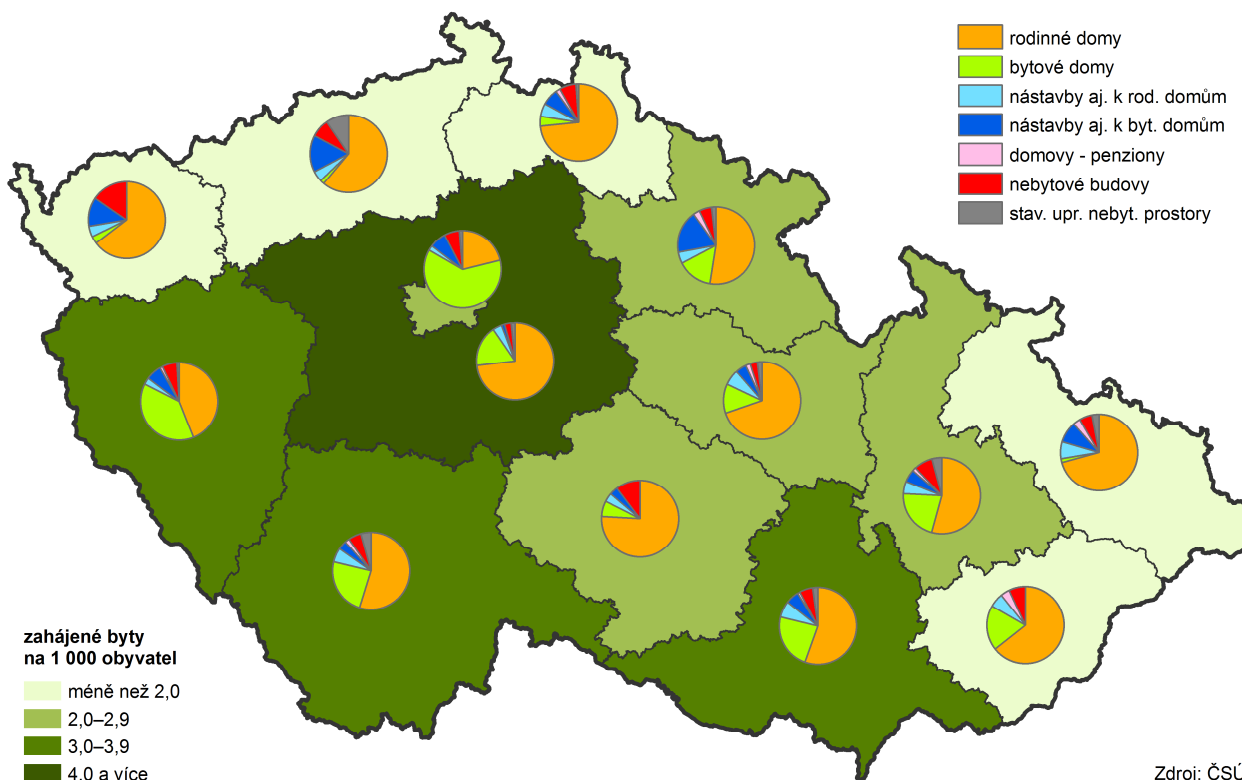
Graf 3.21 Bytová výstavba podle čtvrtletí v Pardubickém kraji



Nejvíce nových bytů v rodinných domech bylo zahájeno v okrese Pardubice

Z celkového počtu 1 259 zahájených bytů v kraji bylo 879 bytů v nových rodinných domech (nejvíce v okrese Pardubice, 377 bytů). Výstavba nových bytových domů se týkala v roce 2016 okresů Pardubice (143 bytů), Ústí nad Orlicí (6 bytů) a Svitavy (4 byty). Dále byla v Pardubickém kraji zahájena výstavba 139 bytů v nástavbách, vestavbách a přístavbách k rodinným (82 bytů) a bytovým domům (57 bytů).

Zahájené byty v krajích v roce 2016

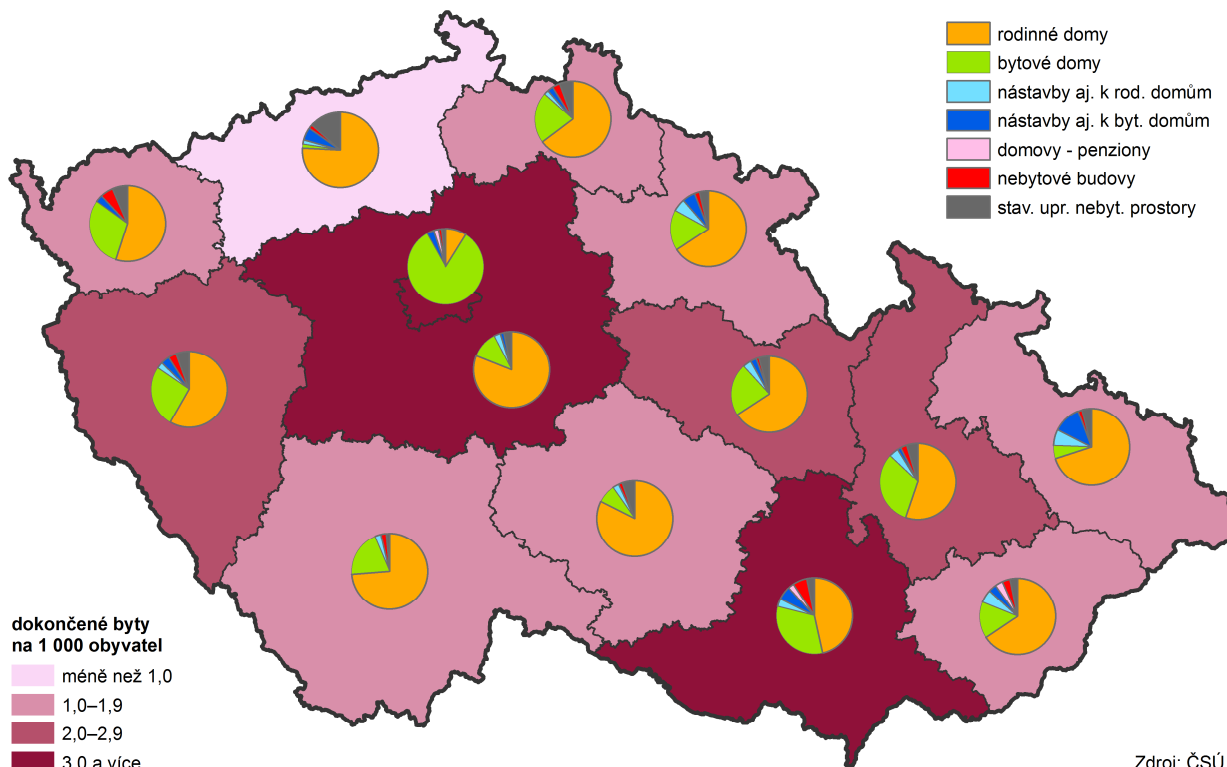


Zdroj: ČSÚ

Kraj zaznamenal nejvyšší meziroční nárůst počtu zahájených bytů od roku 2011

Tempo růstu bytové výstavby na republikové úrovni se v roce 2016 zpomalilo. Průměrný meziroční nárůst počtu zahájených bytů v roce 2016 v ČR činil 3,2 % při 8,3 % v roce 2015 a 10,1 % v roce 2014. V mezikrajském srovnání meziroční změny počtu zahájených bytů se Pardubický kraj (nárůst o 20,5 %) v roce 2016 zařadil na 5. pořadové místo, kam postoupil z 10. místa v roce 2015. Tempo růstu počtu zahájených bytů v roce 2016 bylo v kraji nejvyšší od roku 2011. Největší oživení bytové výstavby nastalo v roce 2016 v krajích Jihočeském (nárůst o 50,8 %) a Královéhradeckém (o 48,9 %); pokles se týkal 4 krajů.

Dokončené byty v krajích v roce 2016



Zdroj: ČSÚ

Pokles počtu dokončených bytů se týkal pouze okresu Ústí nad Orlicí

V roce 2016 bylo v Pardubickém kraji dokončeno 1 224 bytů, což je o 128 bytů více (o 11,7 %) oproti roku 2015. Nejvyšší nárůst byl zjištěn v okrese Pardubice (o 35,9 %), dále následovaly okresy Chrudim (o 6,2 %) a Svitavy (o 3,8 %). Meziroční pokles počtu dokončených bytů byl zaznamenán pouze v okrese Ústí nad Orlicí (o 19,1 %).

Třetina počtu nových bytů vyrůstá na Pardubicku

Z 1 224 dokončených bytů v roce 2016 v Pardubickém kraji připadlo 802 bytů na nové rodinné domy, 271 bytů na nové bytové domy, 77 bytů na nástavby a přístavby k rodinným (46 bytů) a bytovým (31 bytů) domům.

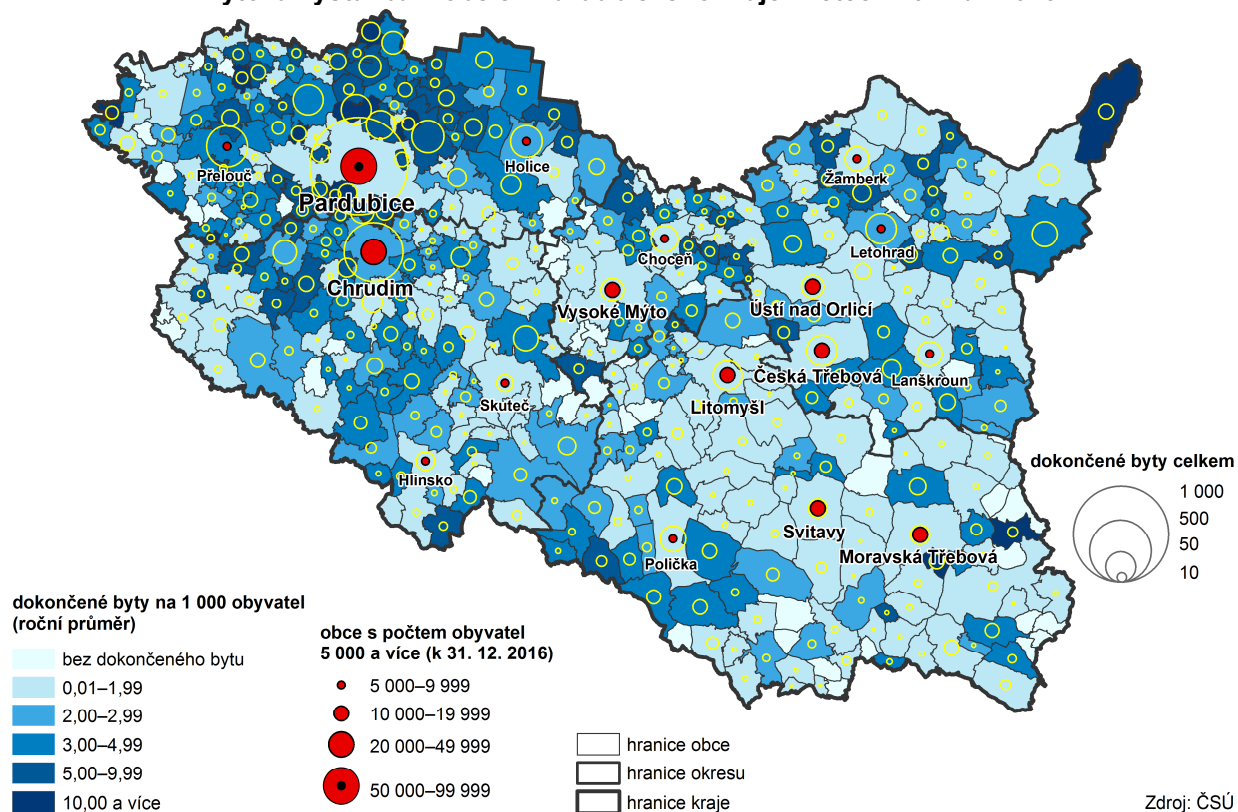
Z pohledu správních obvodů obcí s rozšířenou působností (SO ORP) se nejvíce nových bytů staví v SO ORP Pardubice (32,6 % z krajského úhrnu počtu dokončených bytů v letech 2011 až 2016) a SO ORP Chrudim (17,4 %); na třetí místo se řadí Přeloučsko (6,6 %) následované Žamberskem (6,5 %).

V posledních třech letech patří mezi regiony s nejvyšší intenzitou výstavby Přeloučsko, Holicko, Pardubicko a Králicko

Porovnáním intenzity výstavby (počet dokončených bytů/počet obyvatel) ve správních obvodech Pardubického kraje v následujících tříletých cyklech vidíme, že se v letech 2011 až 2013 nejintenzivněji stavělo na Holicku a Žambersku (více než 3 dokončené byty na 1 000 obyvatel), nejméně se stavělo na Svitavsku a Orlickoústecku (méně než 1,5 bytu na tis. obyvatel). V posledním tříletém období se na první pozice dostávají Přeloučsko, Holicko, Pardubicko a Králicko (více než 3 dokončené byty na tis. obyvatel); nejnižší intenzita bytové výstavby (méně než 1,5 bytu na tis. obyvatel) v letech 2014 až 2016 patří Svitavsku, Moravskotřebovsku a Českotřebovsku.



Bytová výstavba v obcích Pardubického kraje v letech 2011 až 2016



Doprava:

Pozemní komunikace v kraji tvoří 6,4 % dopravních cest ČR

Podle údajů Ředitelství silnic a dálnic České republiky¹⁵ činila celková délka pozemních komunikací k 1. 1. 2017 na území Pardubického kraje 3 593 km a tvořila 6,4 % republikového úhrnu. Největší část komunikací procházela okresem Chrudim (27,7 %). Území okresu Svitavy protínalo 25,5 % komunikací, okres Ústí nad Orlicí 24,9 % a okres Pardubice 21,8 % komunikací kraje.

Ve struktuře silniční sítě kraje z 61,5 % převažovaly silnice III. třídy, které slouží především k propojení obcí. Nejvyšší podíl tohoto typu komunikací byl evidován v okrese Chrudim (65,9 %). Ke spojení jednotlivých okresů jsou určeny zejména silnice II. třídy, ty v roce 2016 tvořily 25,4 % veškerých komunikací v kraji a relativně nejvíce se jich nacházelo v okrese Ústí nad Orlicí (30,1 %). Pro dálkovou a mezinárodní dopravu slouží především silnice I. třídy; jejich podíl v kraji dosáhl 12,8 %, přitom v okrese Pardubice tvořily 15,8 % silniční sítě. Ve struktuře komunikací kraje nechybí ani dálnice. Dálnice D11, označená jako dálnice I. třídy, měřila na území kraje 8,8 km a celou délkou prochází pardubickým okresem. Dálnice D35 (v provozu prozatím pouze úsek Sedlice – Opatovice nad Labem) je označena jako dálnice II. třídy, měla v roce 2016 délku 4,2 km a prochází okresem Pardubice.

Počet nákladních vozidel v kraji se zvyšuje rychlejším tempem, než je republikový průměr

Podle informací z Centrálního registru vozidel počet dopravních vozidel registrovaných na území ČR neustále stoupá. V roce 2016 bylo v Pardubickém kraji registrováno 253 tisíce osobních automobilů a jejich počet meziročně vzrostl o 8,4 tisíc (o 3,4 %). Tempo růstu počtu osobních automobilů registrovaných v kraji je mírně nižší než republikový průměr (3,8 %). Počet nákladních vozidel registrovaných na území kraje rovněž meziročně vzrostl, a sice o 4,1 % (absolutně 1,2 tisíc vozidel), což je vyšší tempo růstu, než činí republikový průměr (3,2 %).

Sčítání dopravy 2015 potvrdilo růst intenzity dopravy zejména v okolí krajského města

Z výsledků sčítání intenzity dopravy, které probíhalo na podzim 2015 a na jaře 2016, vyplynulo, že nejzatíženějším úsekem komunikací v kraji je silnice I. třídy č. 37 od křižovatky s D35 ve směru na Hradec Králové, kde denní průměrný počet vozidel přesáhl 30 tisíc. Následovaly úseky silnic 36, 37 a 324 v centrální

¹⁵ Od 1. 1. 2016 došlo ke změně zákona č. 13/1997, o pozemních komunikacích, změnila se zejména kategorizace pozemních komunikací (transformace rychlostních silnic v dálnice, rozdělení dálnic do dvou tříd); délky dálnic a silnic I. třídy nejsou srovnatelné s předchozími roky.

části krajského města (22 až 25 tis. vozidel), dálnice D11 na území kraje (21 tis. vozidel) a silnice I/35 v Litomyšli (20 tis. vozidel). Z dalších měst je nejvíce zatíženo silniční dopravou Vysoké Mýto, Chrudim a Svitavy, mimo intravilán měst to je větší část silnice I/35 protínající kraj od západu na východ a silnice I/37, I/43 a na ni navazující I/14 procházející krajem v severojižním směru. Oproti sčítání dopravy v roce 2010 vzrostla nejvíce intenzita dopravy v okolí silničního uzlu D11, D35 a spojnice krajských měst I/37.

Cestovní ruch:

Nejvyšší nárůst hromadných ubytovacích zařízení zaznamenal okres Ústí nad Orlicí

Ubytovací služby poskytl v roce 2016 návštěvníkům Pardubického kraje 350 hromadných ubytovacích zařízení¹⁶ (HUZ), což představuje 3,8 % z nabídky zařízení ČR. Z regionálního pohledu bylo evidováno nejvíce hromadných ubytovacích zařízení stejně jako nejvyšší meziroční nárůst počtu HUZ v roce 2016 v okrese Ústí nad Orlicí (139). Další v pořadí dle počtu HUZ následovaly okresy Chrudim (78) a Svitavy (75), nejmenším počtem ubytovacích zařízení disponoval okres Pardubice (58).

Mezi ubytovacími zařízeními v kraji převažují penziony

Ve struktuře hromadných ubytovacích zařízení Pardubického kraje chybí pětihvězdičkový hotel, k dispozici je 73 hotelů, motelů a hotelů garní ve čtyřech kategoriích (tvoří celkem 20,9 % HUZ kraje). Více než 40 % hromadných ubytovacích zařízení spadá do kategorie penzionů (145 penzionů), dále je možné se ubytovat ve 22 kempech (6,3 % HUZ kraje), 21 chatových osadách a 32 turistických ubytovnách (15,1 % HUZ kraje). Nabídku dotváří 57 ostatních ubytovacích zařízení (16,3 % HUZ kraje), mezi které patří např. léčebné lázně, rekreační zařízení podniků (odborových svazů), školicí střediska podniků a jiná ubytovací zařízení vyčleňující lůžkovou kapacitu pro cestovní ruch (např. domovy mládeže, vysokoškolské koleje, podnikové ubytovny apod.).

Nárůst počtu pokojů i lůžek v HUZ se týkal především okresu Ústí nad Orlicí, mírný pokles byl zaznamenán v okrese Pardubice

Hromadná ubytovací zařízení v Pardubickém kraji v roce 2016 nabízela 6 849 pokojů (3,3 % kapacity ČR) s 19 637 lůžky (3,7 % kapacity ČR). Meziročně se počet pokojů v HUZ v kraji zvýšil o 2 %, největší nárůst vykázal okres Ústí nad Orlicí (o 4 %). Počet lůžek v HUZ kraje se meziročně zvýšil v průměru o 3 %, nejvíce lůžek přibýlo v ústeckém okrese (nárůst o 7 %). Od roku 2012 však poklesl počet pokojů a lůžek v HUZ kraje o 13 % (pokles v ČR o 5 %).

Využití pokojů v hotelech a podobných ubytovacích zařízeních je v kraji 33% (v republikovém srovnání šesté nejnižší). Počet volných míst pro stany a karavany byl v roce 2016 v kraji 1 817 (3,7 % kapacity ČR). Meziročně vzrostla volná kapacita v kempech v polovině krajů ČR včetně Pardubického (nárůst o 1 %), nejvyšší nárůst zaznamenal Plzeňský (o 17 %) a Moravskoslezský kraj (o 11 %); menší možnost pro ubytování v kempech z hlediska kapacity mají hosté v Kraji Vysočina (pokles o 10 %) a shodně ve Středočeském kraji a v Praze (pokles o 5 %).

Vzrostl jak počet domácích hostů, tak i počet hostů ze zahraničí

V roce 2016 využilo ubytovacích služeb v Pardubickém kraji celkem 443 717 hostů, což představovalo nejnižší počet hostů mezi kraji a zároveň pouze 2,4 % z celkového počtu klientů HUZ v ČR. Meziroční nárůst počtu hostů v kraji o 7,3 % byl shodný jako republikový průměr. V absolutním vyjádření ve srovnání s rokem 2015 byl vyšší nejen počet domácí klientely – nárůst o 27 993 hostů (o 7,9 %), ale i zahraničních klientů – nárůst o 2 281 hostů (o 3,8 %).

Nejvíce hostů k nám přijíždí ze Slovenska, Německa a Polska

Z celkového počtu 62 tisíc zahraničních hostů, kteří přicestovali do Pardubického kraje v roce 2016, byli nejvíce zastoupeni hosté ze Slovenska (26,2 %), Německa (21,6 %) a Polska (15,1 %). Nejvyšší podíl návštěvníků Pardubického kraje tvořili zahraniční hosté v dubnu (16,0 %), nejméně jsou zahraniční hosté zastoupeni mezi návštěvníky v červenci (pouze 11,4 %).

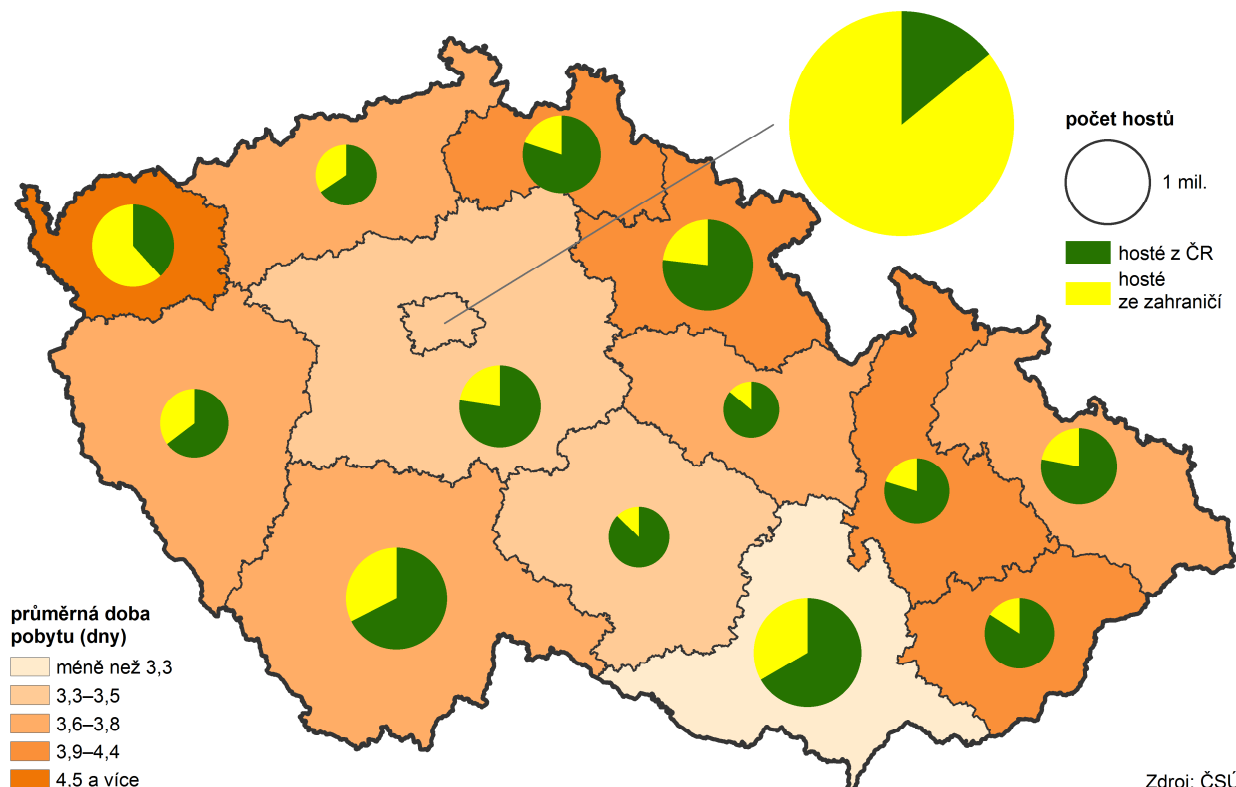
Nejvíce hostů navštíví kraj v letních měsících

Nejvyšší návštěvnost hostů jak v České republice, tak i v Pardubickém kraji, je typická pro letní měsíce. V průběhu měsíců června až srpna 2016 se v kraji ubytovalo 38,4 % všech hostů ve sledovaném roce. Hosté zde strávili v průměru nejvíce nocí v červenci (3,6 noci) a srpnu (3,3 noci).

¹⁶ Hromadná ubytovací zařízení (HUZ) jsou zařízení s minimálně pěti pokoji a zároveň deseti lůžky, která poskytují přechodné ubytování hostům (včetně dětí) za účelem dovolené, zájezdu, lázeňské péče, služební cesty, školení, kurzu, kongresu, symposia, pobytu dětí ve škole v přírodě, v letních a zimních táborech.



Hosté v hromadných ubytovacích zařízeních v krajích v roce 2016



Nejvíce hostů směřuje do turistické oblasti Pardubicko

Pardubický kraj tvoří pět turistických oblastí: Orlické hory a Podorlicko (Východní Čechy), Pardubicko, Chrudimsko – Hlinecko, Králický Sněžník a Českomoravské pomezí. Turistická oblast Českomoravské pomezí je v rámci Pardubického kraje rozlohou největší a rozprostírá se na 34 % jeho území, následuje turistická oblast Orlické hory a Podorlicko (22 % území kraje), Chrudimsko – Hlinecko (21 % území kraje), Pardubicko (19 % území kraje) a nejmenší plochu zaujímá turistická oblast Králický Sněžník (4 % území kraje).

Nejvíce hostů v roce 2016 směřovalo do turistické oblasti Pardubicko (čtvrtina krajského úhrnu), tato oblast se zároveň vyznačuje i nejvyšším počtem přenocování na jednoho hosta (3,7 noci při krajském průměru 2,8 noci) a nejvyšším zastoupením hostů ze zahraničí (22,7 %, krajský průměr – 14,0 %).

Turistická oblast Králický Sněžník zaznamenala největší nárůst počtu turistů

Turistická oblast Králický Sněžník zaznamenala v roce 2016 v porovnání s rokem předchozím největší nárůst počtu turistů ze všech turistických oblastí v Pardubickém kraji. Počet turistů vzrostl meziročně téměř o jednu čtvrtinu, více návštěvníků přijelo z ČR (nárůst o 25 %), počet zahraničních návštěvníků se proti roku 2016 také zvýšil (o 9 %). Meziročně zde vzrostl (téměř o jednu čtvrtinu) i počet přenocování.

Rozvoj turismu v kraji neprobíhá rovnoměrně

Rozvoj turismu v jednotlivých turistických oblastech Pardubického kraje neprobíhá rovnoměrně. Porovnáme-li návštěvnost jednotlivých turistických oblastí od roku 2012, největší turistický boom zaznamenává turistická oblast Králický Sněžník s více než dvojnásobným přílivem turistů i počtem přenocování v roce 2016. Do Orlických hor a Podorlicka na území kraje zavítalo ve sledovaném období téměř o 30 % více turistů, ještě vyšší nárůst zaznamenáváme u počtu přenocování hostů. Zvýšil se i příliv turistů, kteří navštívili turistickou oblast Českomoravské pomezí, kam zamířilo o 24 % více turistů. Turistická oblast Chrudimsko – Hlinecko přivítala v roce 2016 o 8 % více turistů než v roce 2012. Nepatrné snížení počtu turistů evidujeme v rozmezí let 2012 a 2016 pouze v nejpochetněji navštěvované turistické oblasti Pardubicko. Snížení počtu hostů i přenocování se ve sledovaném období týkalo pouze hostů domácích, hostů ze zahraničí přijelo do turistické oblasti Pardubicko v roce 2016 o čtvrtinu více než v roce 2012.