

3. Vybrané oblasti UR ve Zlínském kraji

Problematika udržitelného rozvoje krajů je podmíněna úrovní, specifiky, zvláštnostmi, případně jedinečností regionů. Jednotlivé indikátory regionální úrovně pro hodnocení oblastí (pilířů) udržitelného rozvoje obsažené v předchozí kapitole mají proto v každém kraji rozdílné priority.

Zlínský kraj nemá zpracovanou strategii udržitelného rozvoje svého území.

Program rozvoje Zlínského kraje je koncepcí, kterou Zastupitelstvo Zlínského kraje vzalo na vědomí po vzniku kraje v červnu 2001. Z něho vychází vrcholový strategický dokument stanovující rozvojové potřeby a cíle - **Program rozvoje územního obvodu Zlínského kraje (PRÚOZK)**. Byl schválen v souladu s § 13 zákona č. 248/2000 Sb., o podpoře regionálního rozvoje Zastupitelstvem Zlínského kraje 19. června 2002. Podle něj chce Zlínský kraj do roku 2010 dosáhnout těchto cílů:

- I. Nejvyšší prioritu má **výstavba dálnic a silnic**. Společným úsilím veřejné správy a podnikatelů je napojení kraje na dálniční síť, zlepšení dopravní dostupnosti měst a obcí kraje a využití krajem procházejícího mezinárodního železničního koridoru.
- II. Snížit a postupně odstranit zaostávání kraje **vytvářením podmínek pro podnikání** a pro jeho konkurenceschopnost.
- III. Zlepšit kvalitu života v kraji a předcházet nezaměstnanosti **zvýšením vzdělanosti, schopností obyvatel a rozvíjením kulturního dědictví**.
- IV. Využití účinných forem spolupráce s partnery v kraji na zefektivnění pomocí Strukturálních fondů Evropské unie, **zvýšení schopností pro uplatnění rozvojových programů**.

V souladu se strategickým rozvojovým dokumentem regionu je na základě rozhodnutí Asociace krajů ČR a usnesení vlády č. 245/2005 realizován **Regionální operační program NUTS II Střední Morava 2007 – 2013**, jehož zadavateli jsou Zlínský a Olomoucký kraj. Globálním cílem tohoto programu je zvýšení ekonomické vyspělosti, zlepšení konkurenceschopnosti regionu a životní úrovně jeho obyvatel ve svém komplexu. Specifickými cíli ROP Střední Morava pak jsou:

- Zajištění efektivní, flexibilní a bezpečné dopravní infrastruktury v rámci regionu soudržnosti Střední Morava a spolehlivé, kvalitní a integrované veřejné dopravní služby.
- Zlepšení kvality života v regionu soudržnosti Střední Morava, zvýšení atraktivity regionálních center, měst a obcí, zajištění kvalitní a dostupné sociální služby a příznivých, podpůrných podmínek pro podnikání.
- Zlepšení atraktivnosti regionu soudržnosti Střední Morava pro účely cestovního ruchu zlepšením jeho infrastruktury, služeb, informovanosti a propagace.

Analyticky vyhodnocenými prioritami byly doprava, integrovaný rozvoj a obnova regionu, cestovní ruch a podpůrná priorita technická pomoc. ROP Střední Morava naplněním svých cílů přispěje k tomu, že v roce 2013, resp. 2015, i na základě naplnění cílů ostatních operačních programů a přirozeného sociálního a ekonomického rozvoje, bude regionem vyznačujícím se:

- **vyspělejší, rozvinutější a udržovanější dopravní infrastrukturou**. Dosažený stav dopravní infrastruktury bude výsledkem naplnění přímých kompetencí regionálních autorit a využití nepřímého synergického vlivu ostatních nástrojů politiky soudržnosti v programovém období 2007 – 2013 především v oblasti rozvoje sítě dálnic a rychlostních komunikací
- **zkvalitněným vzdělávacím procesem**, vedoucím k pružnějšímu vstupu na trh práce a naplněným inovačním potenciálem
- **kvalitní a moderní soustavou zařízení sociální péče**
- **zlepšeným a zkvalitněným zdravotním stavem obyvatelstva**, jež v regionu žije a/nebo pracuje
- **efektivně využitým podnikatelským potenciálem pro služby, moderní zpracovatelský průmysl i pro cestovní ruch a volný čas**,
- **nabídkou a infrastrukturou cestovního ruchu** výrazně přispívající k celkovému **ekonomickému výkonu regionu**. Region se stane oblíbenou turistickou destinací pro tuzemské i zahraniční návštěvníky
- **ekonomickou vyspělostí i strukturou srovnatelnou s úrovní ČR**.

Problematika **výběru indikátorů pro hodnocení udržitelného rozvoje Zlínského kraje** byla konzultována také s odborem strategického rozvoje kraje. Prioritní vybrané indikátory kapitoly 2 byly v jednotlivých oblastech rozšířeny o další možné doplňující ukazatele.

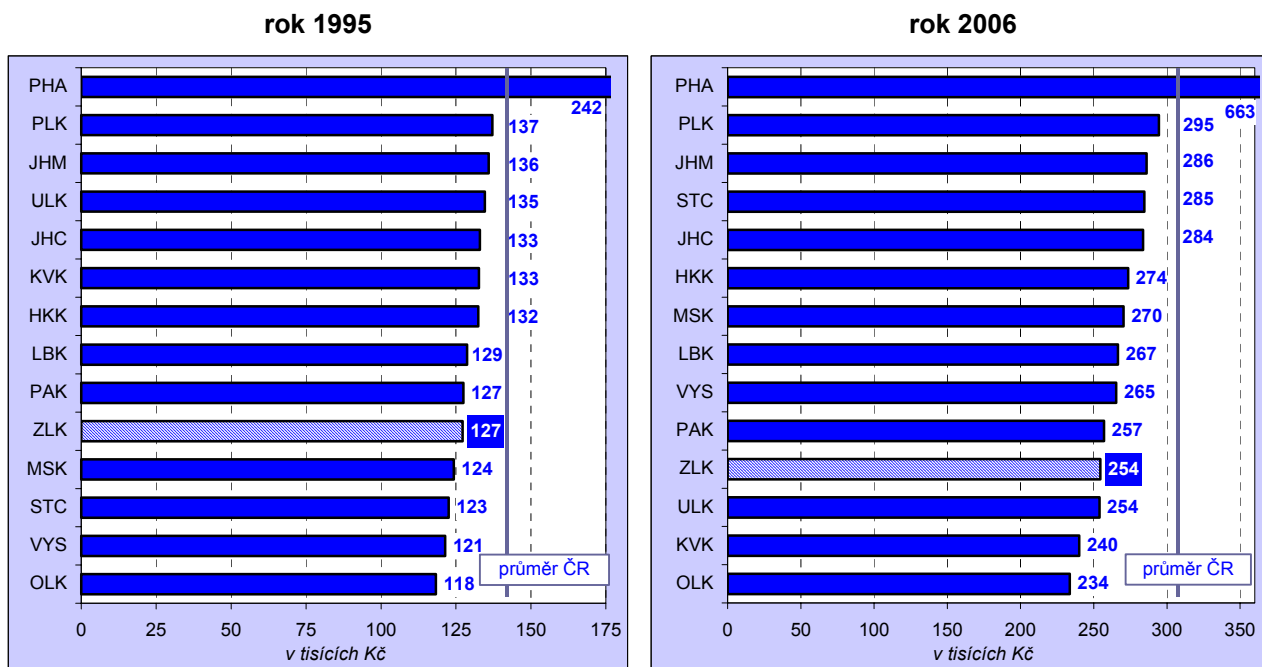
3.1. EKONOMICKÁ OBLAST

HRUBÝ DOMÁCÍ PRODUKT

Klíčovým ukazatelem vývoje ekonomiky a nejkompexnějším měřítkem její výkonnosti je hrubý domácí produkt. Vyjadřuje hodnotu veškerého vyprodukovaného zboží a služeb v domácí ekonomice během jednoho roku. Slouží ke srovnání míry ekonomického rozvoje jednotlivých zemí či regionů. Na úrovni regionů (NUTS2, NUTS3) se pak jedná o regionální hrubý domácí produkt.

HDP na 1 obyvatele je indikátorem ekonomické oblasti udržitelného rozvoje, stejně tak ukazatel **vývoje HDP ve stálých cenách**.

Graf 1 Hrubý domácí produkt na obyvatele v běžných cenách v roce 1995 a 2006 (v tis. Kč)

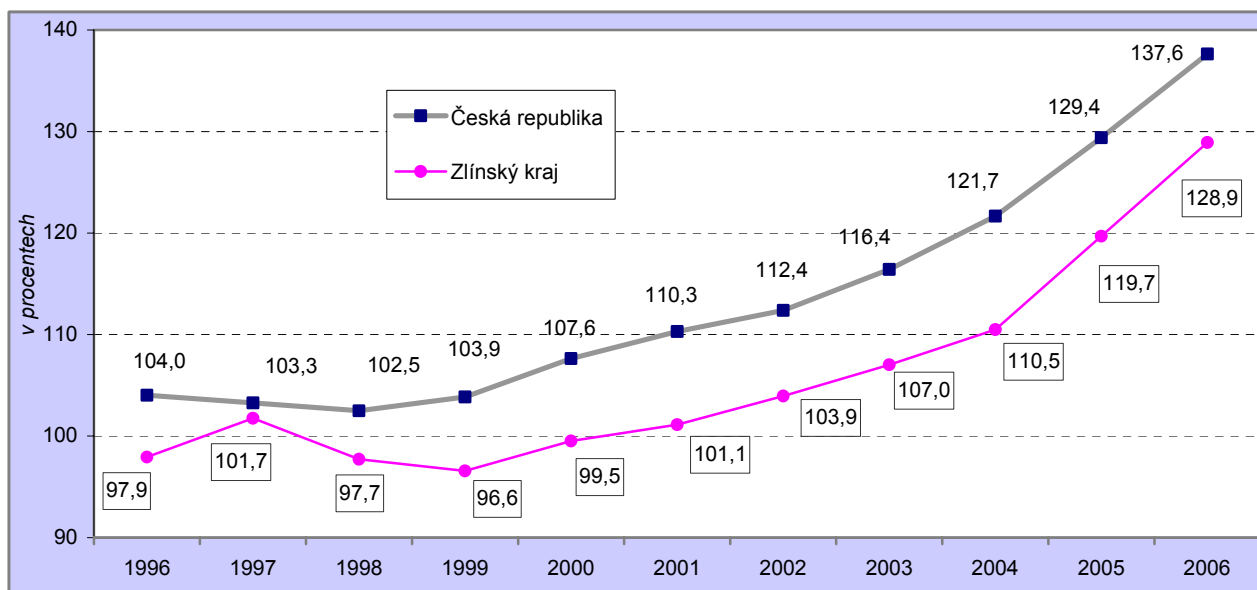


V roce 1995, kdy Zlínský kraj ještě fakticky neexistoval, by byl při současném územně-správním uspořádání desátým krajem podle své výše HDP na obyvatele, což by představovalo 90 % republikové úrovně. Podle nejnovější skutečnosti kraj zaujímá 11. příčku a jen 81 % republikového průměru. Vzhledem k velmi vysokému HDP Hlavního města Prahy jsou pod republikovým průměrem však i všechny ostatní kraje.

Růst HDP v běžných cenách (tzv. nominální růst) je dán nejen skutečným objemem vyprodukovaného zboží a služeb, ale také změnou jejich ceny. Proto se při časovém srovnání užívá **HDP ve stálých cenách**, který vystihuje reálný růst.

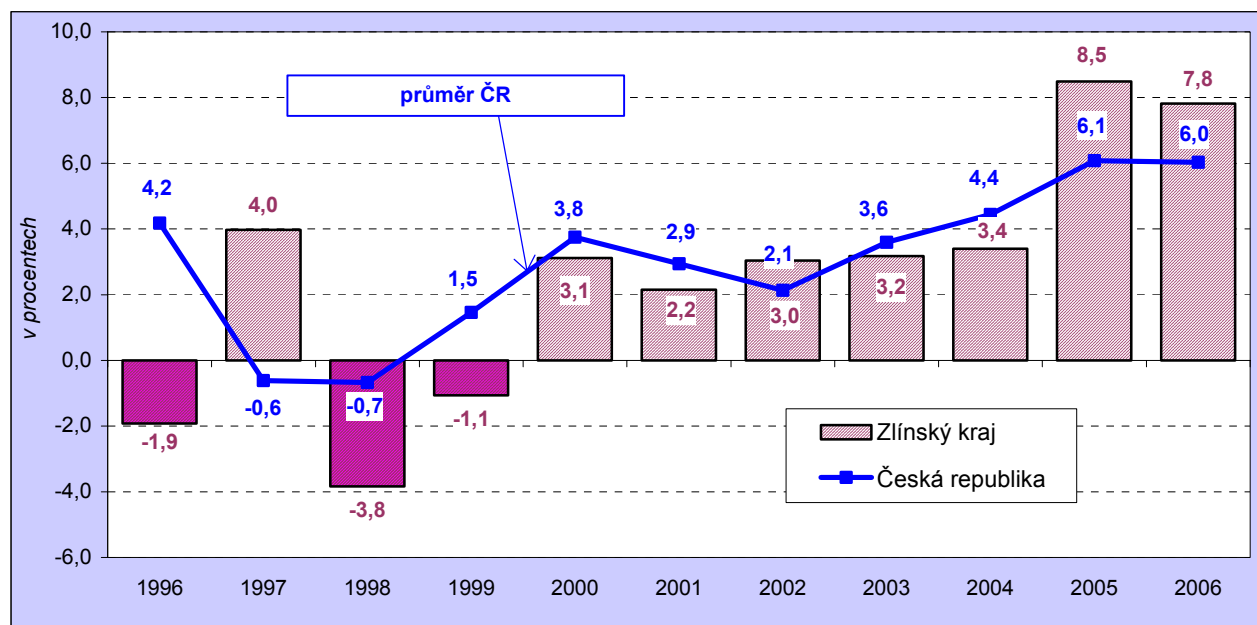
Zatímco reálný republikový růst HDP dosáhl v roce 2006 úrovně 137,6 % ve stálých cenách (rok 1995 = 100 %), regionální HDP Zlínského kraje rostl pomaleji, pouze na 128,9 % a to je šestý nejpomalejší růst mezi kraji. V letech 1996 až 2000 (s výjimkou roku 1997) Zlínský kraj zaznamenal dokonce pokles HDP pod úroveň roku 1995. Teprve v roce 2001 nastal zlom, který znamenal počátek prozatím šestiletého nepřetržitého růstu HDP Zlínského kraje, který je zvláště významný v letech 2005 a 2006. Je nutno konstatovat, že pomyslné „nůžky“ mezi republikovým vývojem HDP a HDP Zlínského kraje se v posledních dvou letech začínají opět pomalu uzavírat, poté, co v roce 2004 byly od sebe vzdáleny nejdále, o 11,2 procentního bodu. Tento vývoj je zvláště dobře patrný z grafu 2.

Graf 2 Vývoj regionálního HDP ve stálých cenách (rok 1995 = 100)



Příznivý vývoj posledních dvou let se odráží i v **meziročním růstu HDP na obyvatele ve stálých cenách**, který znázorňuje graf 3. Regionální HDP na obyvatele v letech 1995 až 2006 ve Zlínském kraji stoupal průměrným meziročním tempem 2,5 %, což je opět šestý nejpomalejší růst mezi kraji a vzhledem k současnému územně-správnímu uspořádání 14 krajů tedy růst průměrný. Průměrný meziroční růst HDP na obyvatele České republiky v letech 1995 až 2006 byl 3,0 %.

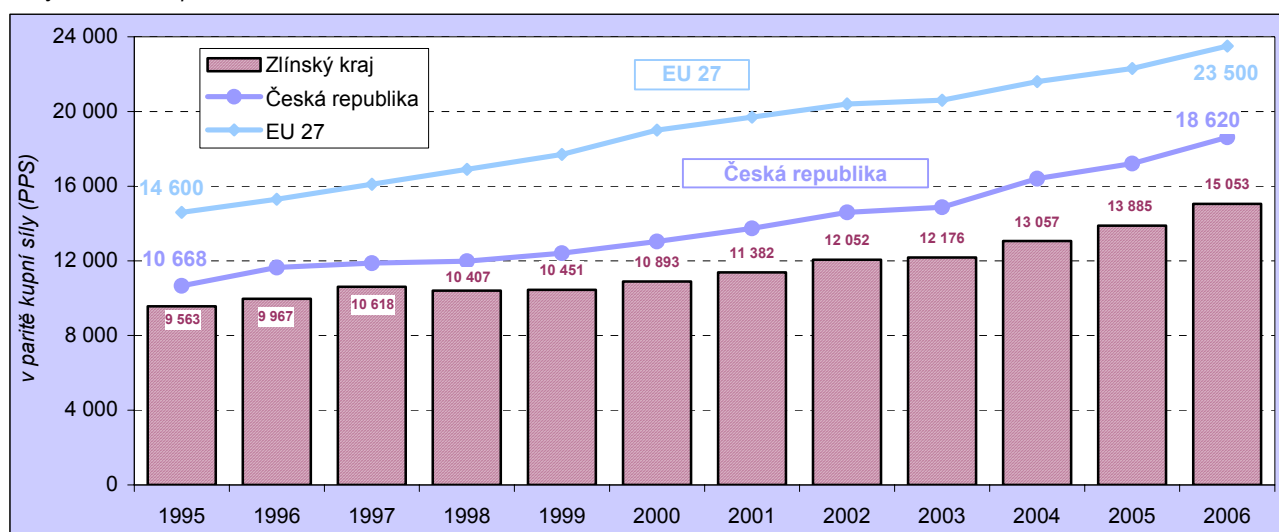
Graf 3 Meziroční růst HDP na obyvatele ve stálých cenách (v %)



K mezinárodnímu srovnání zemí se užívá **HDP v paritě kupní síly**, který ale podobně jako HDP ve stálých cenách není srovnatelný časově, tedy vzájemně mezi jednotlivými roky. Je nutno konstatovat, že v roce 1995 by Zlínský kraj dosáhl 66 % HDP EU 27 (tj. průměru za členské země Evropské unie) na obyvatele, v roce 2006 byl na úrovni 64 %. Republikově se pak HDP na obyvatele v PPS zvýšil o 6 procentních bodů, konkrétně ze 73 % na 79 % HDP EU 27.

Graf 4 Regionální HDP na obyvatele v letech 1995 – 2006 (v PPS)

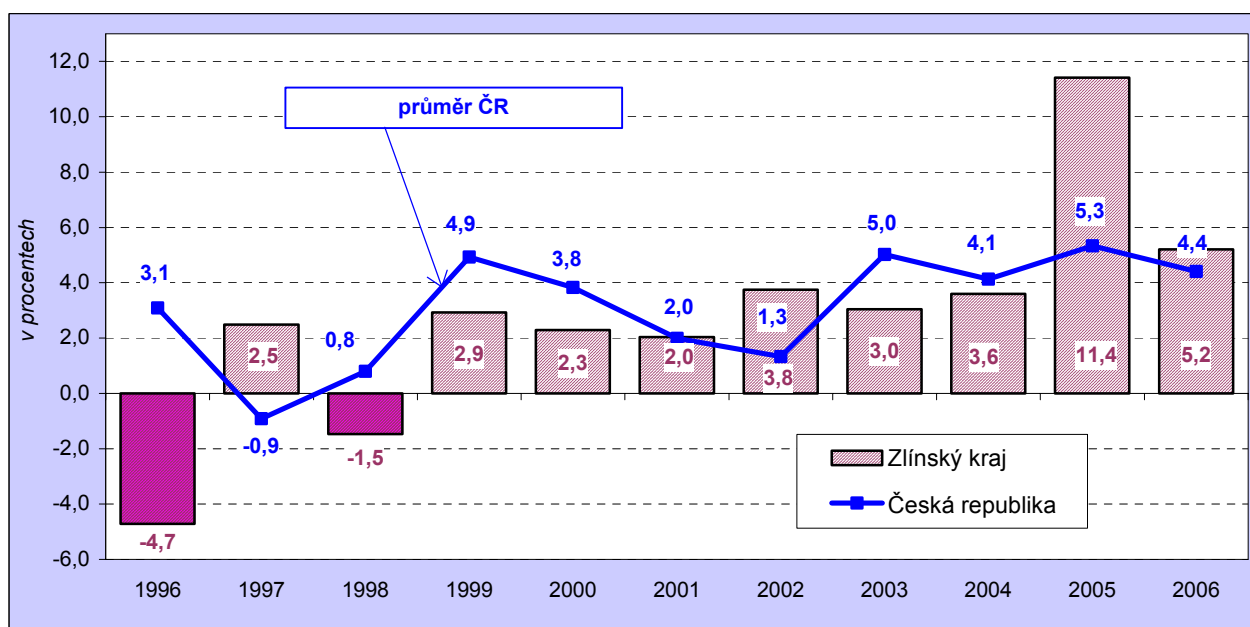
Zdroj: HDP EU 27 přebráno z Databáze Eurostatu



PRODUKTIVITA PRÁCE

Produktivita práce je jedním z nejdůležitějších ukazatelů při měření konkurenceschopnosti sledované ekonomiky. Je vyjadřována podílem hrubého domácího produktu a počtu zaměstnaných na sledovaném území. Počet zaměstnaných osob vychází z údajů o zaměstnanosti Výběrového šetření pracovních sil, prováděného ČSÚ.

Graf 5 Meziroční růst HDP na zaměstnaného (v %)



Příčinou snížení produktivity práce v letech 1996 a 1998 byly problémy spojené s poklesem výkonnosti ekonomiky. Od roku 1999 produktivita práce v kraji meziročně vzrůstá. Tento růst je však s výjimkami let 2002, 2005 a 2006 nižší než republiková hodnota. V roce 2002 poprvé překonal její průměrnou republikovou úroveň a to o 2,5 procentního bodu, v roce 2005 až o 6,1 procentního bodu, v roce 2006 byl ale vyšší již jen o 0,8 procentního bodu.

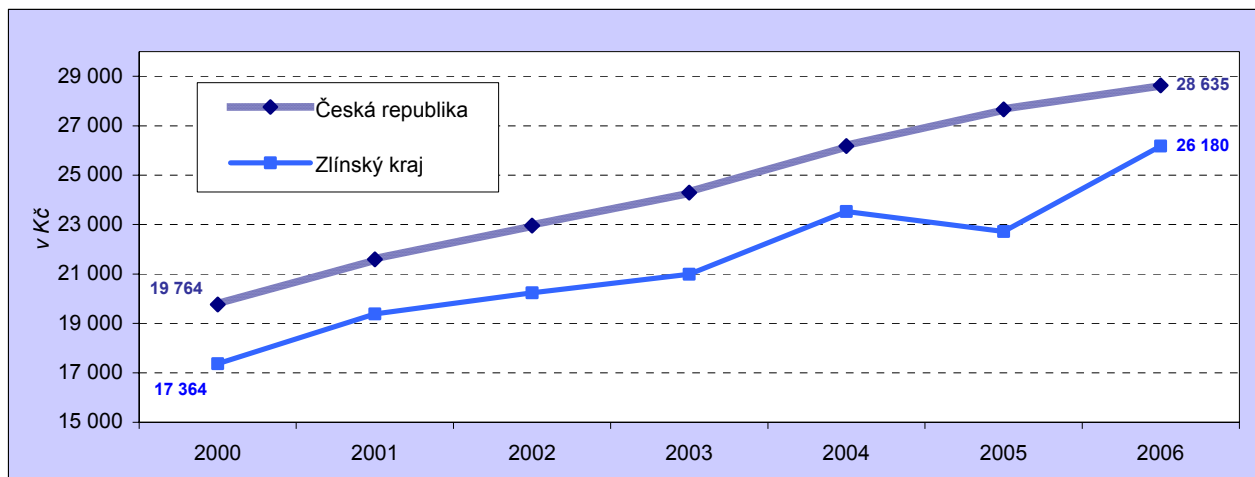
Zjišťování **úplných nákladů práce** se provádí výběrovým statistickým šetřením od roku 1994 a jejich struktura je v průběhu jednotlivých let přibližně stejná. Podle posledního cenzu z roku 2006 tvořily strukturu nákladů ze 64,2 % mzdy a platy, z 25,0 % zákonné sociální zabezpečení a zbývajících přibližně 10 % představovaly náhrady mzdy spolu se sociálními požitky, personálními a ostatními náklady.

Tab. 3.1.1. Náklady práce v letech 2000 až 2005 podle krajů (v tis. Kč / měsíc za zaměstnance)

| | Česká republika | kraje | | | | | | | | | | | | | |
|-----------------|-----------------|--------------|-------------|-----------|----------|-------------|---------|-----------|-----------------|------------|----------|--------------|-----------|---------|-----------------|
| | | Hl. m. Praha | Středočeský | Jihočeský | Plzeňský | Karlovarský | Ústecký | Liberecký | Královéhradecký | Pardubický | Vysočina | Jihomoravský | Olomoucký | Zlínský | Moravskoslezský |
| 2000 | 19,8 | 24,7 | 19,8 | 17,8 | 18,8 | 16,7 | 18,2 | 17,6 | 17,7 | 17,0 | 16,8 | 17,7 | 16,7 | 17,4 | 18,7 |
| 2001 | 21,6 | 26,7 | 20,9 | 18,8 | 19,7 | 18,3 | 21,5 | 20,2 | 19,1 | 18,7 | 18,1 | 20,0 | 18,7 | 19,4 | 20,5 |
| 2002 | 23,0 | 28,6 | 22,8 | 20,4 | 22,3 | 20,6 | 21,3 | 20,8 | 20,0 | 19,8 | 20,0 | 21,0 | 19,6 | 20,2 | 21,5 |
| 2003 | 24,3 | 30,3 | 24,0 | 20,2 | 21,8 | 21,4 | 23,3 | 24,5 | 21,3 | 21,1 | 21,4 | 22,1 | 20,4 | 21,0 | 23,6 |
| 2004 | 26,2 | 32,5 | 26,1 | 22,6 | 23,7 | 22,8 | 23,2 | 24,2 | 22,6 | 23,9 | 22,4 | 23,4 | 22,6 | 23,5 | 25,8 |
| 2005 | 27,7 | 36,0 | 26,3 | 23,9 | 24,8 | 22,5 | 24,4 | 26,7 | 23,3 | 23,0 | 23,7 | 25,0 | 23,4 | 22,7 | 25,8 |
| 2006 | 28,6 | 35,2 | 28,7 | 25,0 | 27,8 | 23,1 | 26,0 | 26,2 | 24,2 | 25,2 | 25,7 | 26,7 | 24,1 | 26,2 | 26,1 |
| Index 2006/2000 | 144,9 | 142,9 | 145,1 | 140,6 | 148,0 | 138,3 | 142,5 | 149,1 | 137,0 | 147,9 | 152,8 | 150,6 | 144,5 | 150,8 | 139,3 |

Úroveň nákladů ve Zlínském regionu (za jeden měsíc na jednoho zaměstnance) byla během celého sledovaného období nižší než republikový průměr a náklady práce zde v období let 2000 - 2005 vzrostly z krajů nejméně, o 30,8 %. V regionu došlo v roce 2005 dokonce k meziročnímu poklesu nákladů práce o 3,4 %. Rok 2006 však pro region znamenal meziroční zvýšení úplných nákladů práce o 15,3 %, čímž překonal republikovou úroveň (3,5 % zvýšení), a nechal za sebou i všechny ostatní kraje.

Graf 6 Úplné náklady práce na zaměstnance ve Zlínském kraji v letech 2000 – 2005.



DEFICIT VEŘEJNÝCH FINANČÍ

Deficit/přebytek veřejných financí je posuzován z hlediska indikátoru **salda příjmů a výdajů veřejných rozpočtů na celkových výdajích těchto rozpočtů v %**. V roce 2006 Zlínský kraj dosáhl hodnotou $-7,35\%$ tohoto indikátoru jednoznačně nejvyššího deficitu mezi kraji, republikový deficit byl $-1,08\%$.

Výše tohoto deficitu přitom představuje podíl veřejných rozpočtů, které nebyly kryty příjmy veřejných rozpočtů v daném roce. Zatímco v předešlém roce 2005 hospodařily s deficitem (a to velmi mírným) pouze

dva kraje, v roce 2006 s deficitem hospodařilo kromě již uvedeného Zlínského kraje dalších 9 krajů. Vývoj tohoto ukazatele od roku 2003 je obsažen v tabulce kapitoly 2.

HRUBÁ PŘIDANÁ HODNOTA PODLE HLAVNÍCH EKONOMICKÝCH SEKTORŮ

Hrubá přidaná hodnota (HPH) představuje hrubý domácí produkt bez daní a dotací na produkty (při třídění podle odvětví nelze daně případně dotace na produkty rozdělit na odvětví). Na regionální úrovni se počítá za odvětví podle OKEČ a v jejich souhrnech pak za sektor primární, sekundární a terciární. Primární sektor zahrnuje zemědělství, myslivost, lesnictví a rybolov (OKEČ A - B), sekundární sektor pak průmysl celkem a stavebnictví (OKEČ C - F) a terciární sektor oblast ostatních odvětví (OKEČ G - P). Do sektoru terciárního neboli sektoru služeb spadá odvětví obchodu, oprav, ubytování a stravování, doprava, skladování, spoje, finanční zprostředkování, činnosti v oblasti nemovitostí a pronájmu, podnikatelské činnosti, veřejná správa, obrana, povinné sociální zabezpečení, vzdělávání, zdravotní a sociální péče, veterinární činnosti, ostatní služby a činnosti domácností.

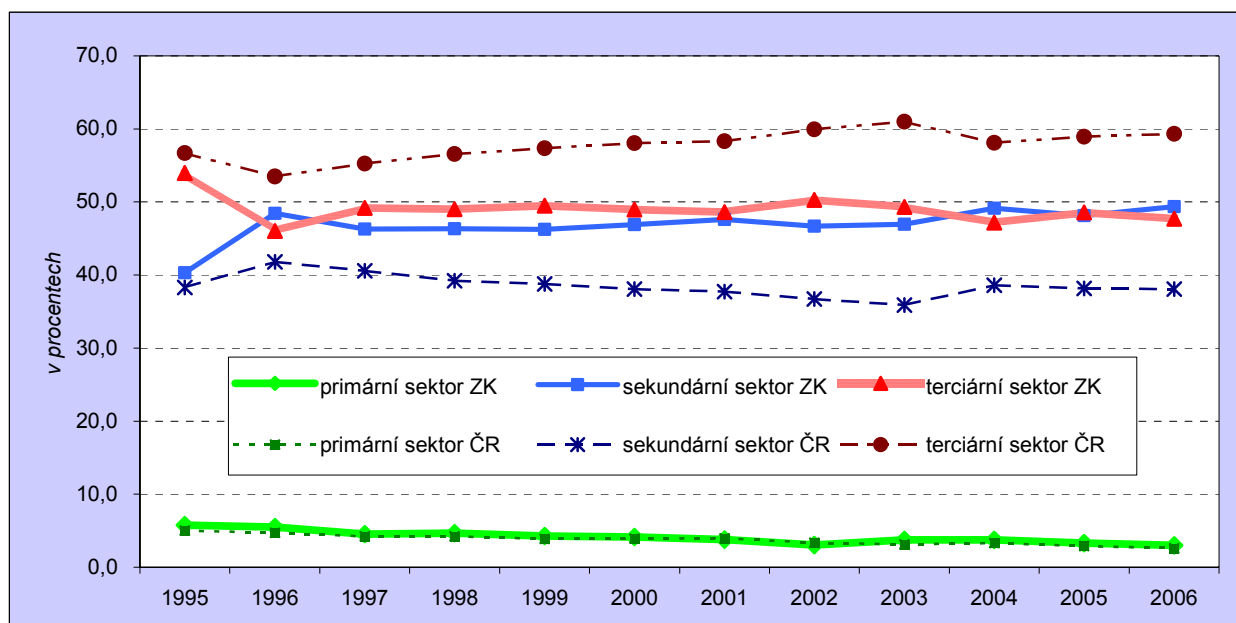
V období let 1995 – 2006 se regionální HPH podle jednotlivých sektorů ekonomiky měnila. Zemědělství vykazuje trend postupného mírného poklesu. Od roku 2002 je patrný i pokles služeb (sektoru terciárního) a zvyšuje se postavení průmyslu a stavebnictví (sekundárního sektoru).

Tab. 3.1.2 Podíl sektorů ekonomiky na celkové HPH Zlínského kraje (v %)

| | 1995 | 1996 | 1997 | 1998 | 1999 | 2000 | 2001 | 2002 | 2003 | 2004 | 2005 | 2006 |
|-------------------|-------|-------|-------|-------|-------|-------|-------|-------|-------|-------|-------|-------|
| Kraj celkem | 100,0 | 100,0 | 100,0 | 100,0 | 100,0 | 100,0 | 100,0 | 100,0 | 100,0 | 100,0 | 100,0 | 100,0 |
| z toho: | | | | | | | | | | | | |
| primární sektor | 5,7 | 5,5 | 4,5 | 4,7 | 4,3 | 4,1 | 3,8 | 3,0 | 3,7 | 3,7 | 3,3 | 3,0 |
| sekundární sektor | 40,3 | 48,5 | 46,3 | 46,3 | 46,2 | 46,9 | 47,6 | 46,7 | 46,9 | 49,1 | 48,1 | 49,3 |
| terciární sektor | 53,9 | 46,0 | 49,2 | 49,0 | 49,5 | 49,0 | 48,6 | 50,3 | 49,3 | 47,1 | 48,6 | 47,7 |

Sekundární sektor je pro Zlínský kraj dosti významný, v roce 2006 měl nejvyšší podíl na tvorbě regionální HPH. Zapříčinilo se o to odvětví zpracovatelského průmyslu (OKEČ D), jehož tvorba HPH Zlínského kraje v tomto roce dosáhla 40,2 %, což je maximální podíl celého sledovaného období ve Zlínském kraji. Republikově má na tvorbě HPH nejvyšší, téměř 60 % podíl, sektor terciární.

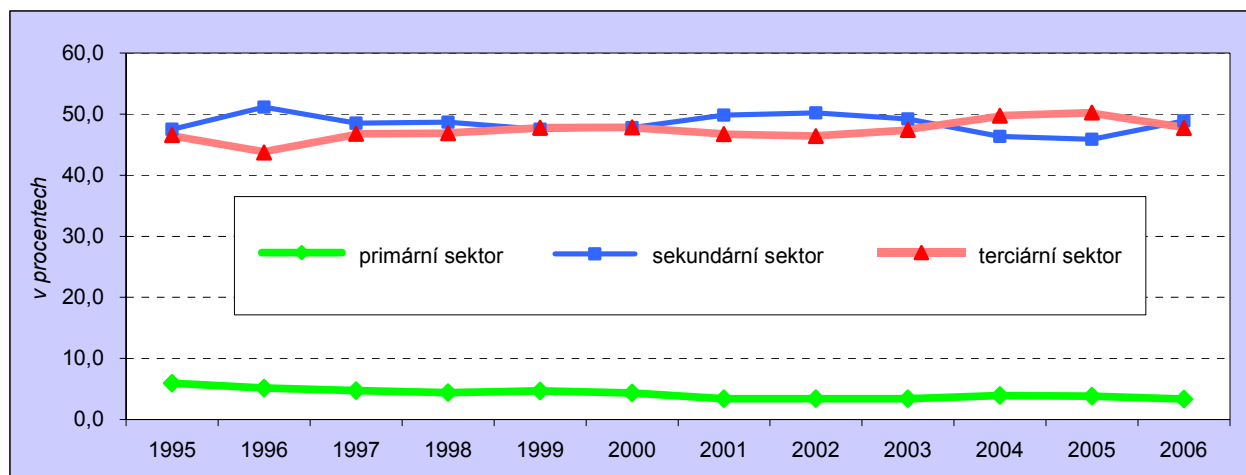
Graf 7 Podíl sektorů ekonomiky na HPH ve Zlínském kraji a v ČR (v %)



Z odvětví služeb nejvyšší dynamiku růstu vykazuje republikově i ve Zlínském regionu odvětví obchodu a oprav vozidel (OKEČ G). Toto odvětví se na tvorbě regionální HPH podílí 12,24 % a spolu s 11,34 % podílem HDP vyprodukovaným v odvětví činnosti v oblasti nemovitostí a pronájmu, podnikatelské činnosti (OKEČ K) představují maximum v tomto sektoru.

Zaměstnanost v kraji meziročně klesala od roku 1997. Výjimkou byl rok 2003, kdy v kraji přibýlo 5 tisíc zaměstnaných osob, a rok 2006, kdy zaměstnanost vzrostla až o 11 tisíc osob na úroveň odpovídající zaměstnanosti před rokem 1999, na 274 tisíc zaměstnaných osob. Od roku 2002 dochází i v zaměstnanosti k mezisektorovým strukturálním změnám. Odliv pracovních sil ze sektoru průmyslu a stavebnictví zvyšoval do roku 2006 růst zaměstnanosti v sektoru služeb. Počty zaměstnaných v jednotlivých sektorech národního hospodářství poskytuje opět Výběrové šetření pracovních sil (VŠPS).

Graf 8 Struktura zaměstnanosti ve Zlínském kraji podle jednotlivých sektorů (VŠPS)

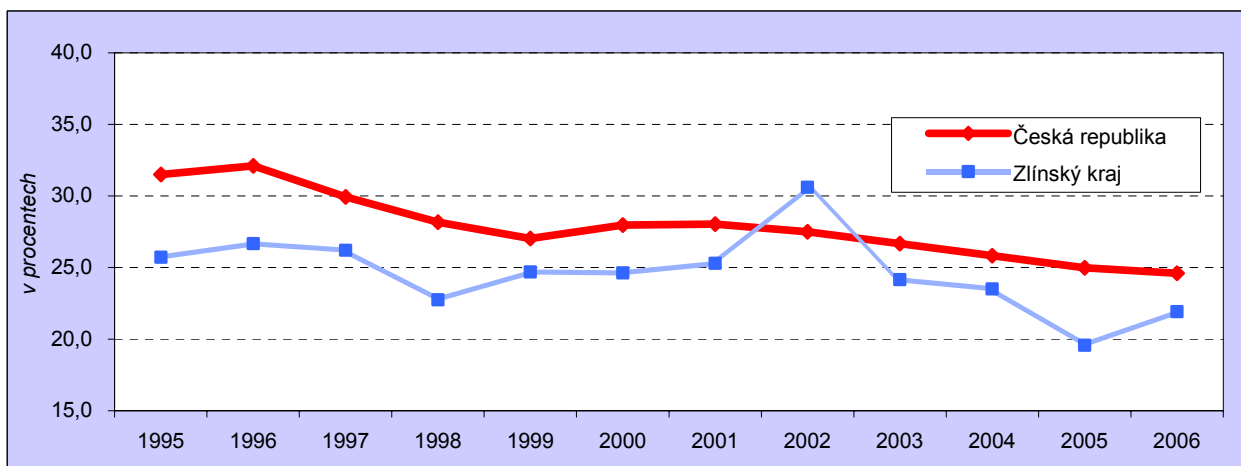


MÍRA INVESTIC

Míra investic je určena poměrem hrubého fixního kapitálu (HFK), tedy objemu investic, k hrubému domácímu produktu (obojí v běžných cenách).

V průběhu let 1995 – 2006 míra investic v kraji i republikově mírně klesala. V regionu se snížila z 25,7 % v roce 1995 na hodnotu 21,9 % roku 2006. Nejvyšší míra investic ve Zlínském kraji byla zaznamenána v roce 2002 (30,6 %), kdy ojediněle převýšila i míru investic v České republice, nejnižší naopak byla v roce 2005 (19,6 %).

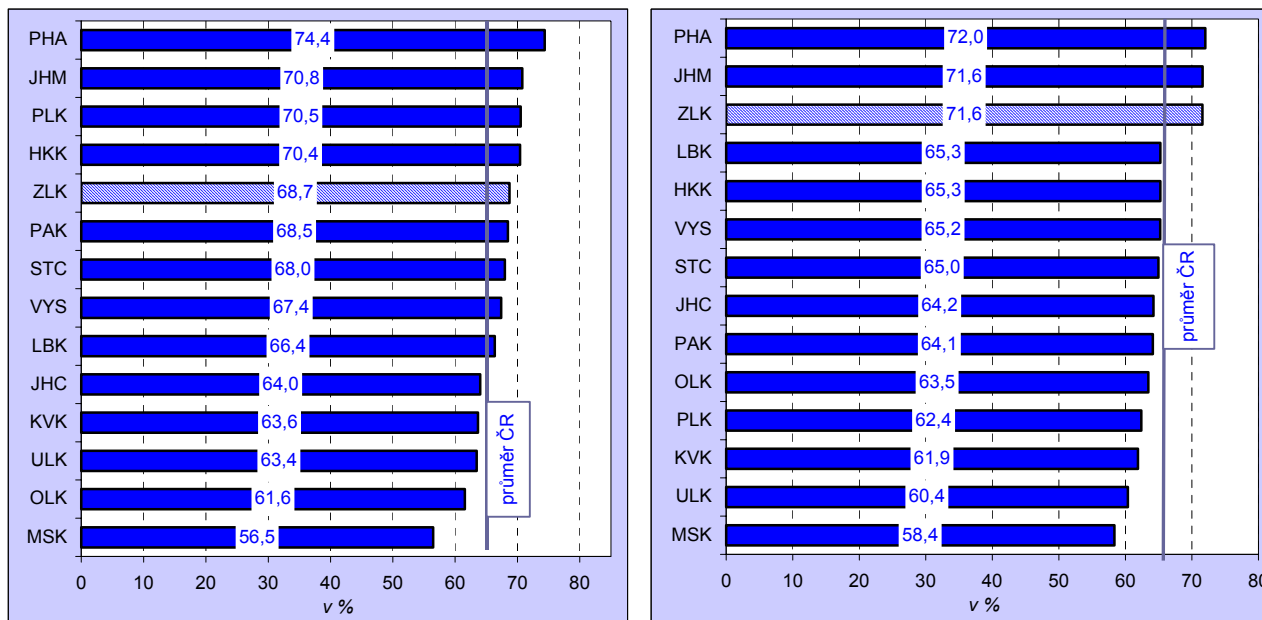
Graf 9 Míra investic (v %)



ROZVOJ MALÉHO A STŘEDNÍHO PODNIKÁNÍ

Výběrové šetření pracovních sil je také zdrojem informací o počtu zaměstnaných osob v malých a středních podnicích (do 249 zaměstnanců).

Graf 10 Podíl malých a středních podniků na celkové zaměstnanosti v roce 2003 a 2006 (v %)



Podíl zaměstnanců malých a středních podniků (od 1 do 249 zaměstnanců), osob pracujících na vlastní účet (tzn. bez zaměstnanců) a pracujících rodinných příslušníků je v kraji nadprůměrný, třetí nejvyšší na krajské úrovni. V roce 2006 jeho rostoucí trend přesáhl 70 % úroveň. Stejně jako ve všech ostatních krajích, tak i Zlínský region má největší podíl zaměstnaných osob v malých a středních podnicích v sektoru služeb, který je nadpoloviční. Podíl v sekundárním sektoru je však rovněž velmi vysoký a v žádném z krajů není na takové úrovni (43,2 %).

Tab. 3.1.3 Zaměstnanost v malých a středních podnicích podle krajů a sektorů v roce 2006 (kromě podniků bez zaměstnanců)

| Sektor | Česká republika | kraje | | | | | | | | | | | | | |
|------------|-----------------|--------------|-------------|-----------|----------|-------------|---------|-----------|-----------------|------------|----------|--------------|-----------|---------|-----------------|
| | | Hl. m. Praha | Středočeský | Jihočeský | Plzeňský | Karlovarský | Ústecký | Liberecký | Královéhradecký | Pardubický | Vysočina | Jihomoravský | Olomoucký | Zlínský | Moravskoslezský |
| primární | 4,9 | 0,4 | 6,4 | 9,4 | 7,4 | 3,3 | 4,0 | 3,1 | 6,7 | 7,5 | 13,4 | 5,1 | 6,8 | 3,5 | 3,4 |
| sekundární | 33,4 | 19,5 | 33,5 | 37,6 | 38,1 | 37,6 | 36,2 | 40,4 | 38,4 | 39,2 | 37,7 | 34,5 | 36,4 | 43,2 | 33,3 |
| terciární | 61,6 | 80,1 | 60,1 | 52,9 | 54,5 | 59,1 | 59,8 | 56,5 | 54,9 | 53,3 | 48,8 | 60,4 | 56,8 | 53,3 | 63,3 |

HUSTOTA DOPRAVNÍ INFRASTRUKTURY

Celková strategie Ředitelství silnic a dálnic ČR předpokládá, že v roce 2009 bude v každém kraji moderní komunikace dálničního typu, což bude mít příznivý dopad nejen na obyvatele, ale také na rozvoj ekonomiky a zaměstnanost v celé republice.

Stav dopravní obslužnosti je ve Zlínském kraji, jako příhraničním regionu, doposud neuspokojivý. Na Ostravsko by měla napojit region plánovaná dálnice D47 a na slovenskou silniční síť vysokorychlostní komunikace. Prospěje to i ke zlepšení životního prostředí a poklesu dopravních nehod.

Hustota silnic a dálnic I. tříd na 100 km² ve Zlínském kraji je podle zdroje dat Ředitelství silnic a dálnic na průměrné republikové úrovni. Mezi jednotlivými okresy kraje jsou však velké rozdíly. Největší podíl kvalitní silniční sítě má okres Uherské Hradiště, velmi špatná je situace v kroměřížském okrese, kde na 100 km² připadají jen necelé 4 km silnic I. třídy. A ani okres Zlín nedosahuje krajského, tedy zároveň i republikového průměru.

Tab. 3.1.4 Délka silniční sítě podle okresů v roce 2006

| Kraj, okresy | Délka silnic a dálnic | v tom | | | | | délka silnic I. třídy na 100 km ² |
|---------------------|-----------------------|---------|------------------|------------------------------|-------------------|--------------------|--|
| | | dálnice | silnice I. třídy | z toho rychlostní komunikace | silnice II. třídy | silnice III. třídy | |
| Zlínský kraj | 2 121 | - | 341 | 3 | 574 | 1 206 | 8,6 |
| Kroměříž | 541 | - | 31 | - | 189 | 321 | 3,9 |
| Uherské Hradiště | 526 | - | 118 | - | 141 | 267 | 12,0 |
| Vsetín | 506 | - | 111 | - | 84 | 311 | 9,8 |
| Zlín | 548 | - | 80 | 3 | 160 | 308 | 7,7 |

Hustotou železničních tratí zaostává Zlínský region za všemi ostatními kraji, ač je významným dopravním uzlem a jeho územím prochází mezinárodní železniční trať Budapešť – Přerov – Bohumín - Varšava. Na 100 km² je podle zdrojů dat Ministerstva dopravy ČR pouze 9 km provozní délky železničních tratí.

PŘEPRAVNÍ NÁROČNOST V DOPRAVĚ

Přepavní náročnost v dopravě je vyjádřena ukazatelem **přeprava cestujících v rámci kraje** veřejnou silniční a železniční dopravou na střední stav obyvatelstva. Zdrojem dat tohoto ukazatele je opět Ministerstvo dopravy ČR a veřejnou silniční dopravu u toho indikátoru představuje veřejná autobusová doprava (není zde uvažována přeprava cestujících městskou hromadnou dopravou).

V roce 2006 se veřejnou autobusovou dopravou v kraji přepravilo 33 579 tis. osob a železniční dopravou 7 297 tis. cestujících. Celkovým počtem 69,3 přepravených osob v rámci kraje na obyvatele je Zlínský kraj „přepraveně nejnáročnějším“ regionem v České republice. Průměrná republiková úroveň je 48,7 cestujících.

HRUBÉ DOMÁCÍ VÝDAJE NA VÝZKUM A VÝVOJ

Jednotlivé ukazatele vědy a výzkumu se sledují (dle doporučení OECD a Eurostatu) ve čtyřech základních sektorech provádění výzkumu a vývoje.

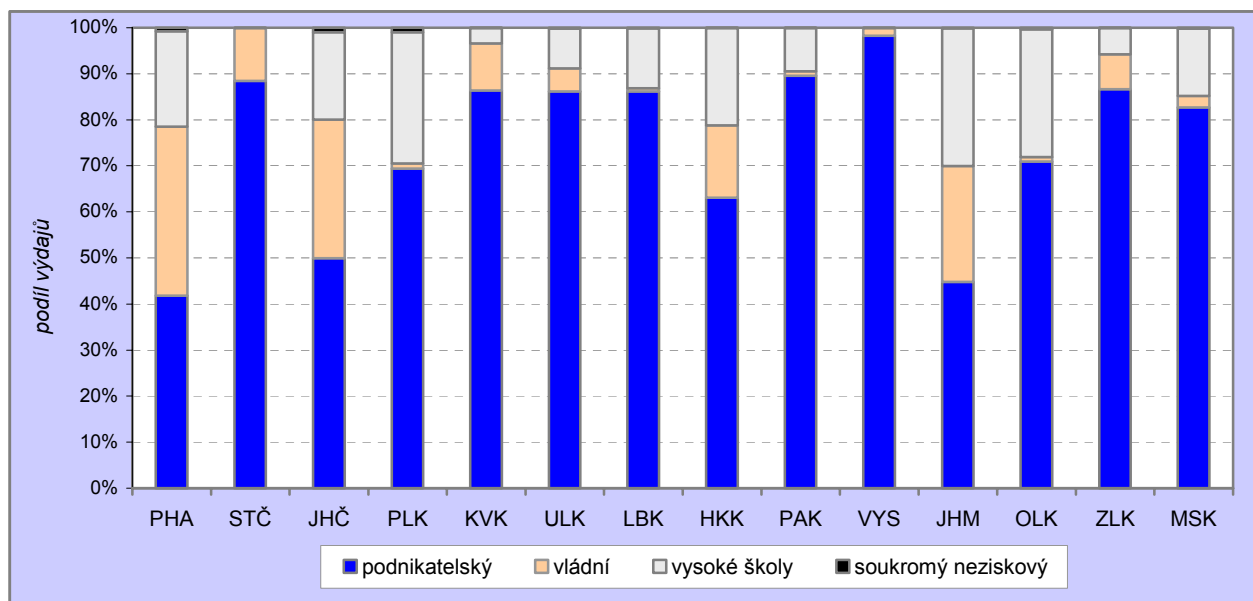
Podnikatelský sektor zahrnuje zpravodajské jednotky (lokální jednotky na místní úrovni), jejichž činností je tržní výroba zboží nebo služeb pro prodej veřejnosti za ekonomicky významnou cenu. Patří sem firmy, finanční instituce, zaměstnavatelé.

Vládní sektor je složen z orgánů státní správy a samosprávy na všech úrovních (Akademie věd, rezortní výzkumné ústavy ministerstev apod.) s výjimkou veřejně řízeného vyššího odborného a vysokého školství.

Vyšší odborné a vysoké školství zahrnuje všechny univerzity a vysoké školy a další instituce pomaturitního vzdělávání. Zahrnuje také všechny výzkumné ústavy, experimentální zařízení a kliniky pracující pod přímou kontrolou, řízené nebo spojené s organizacemi vyššího vzdělávání.

Neziskový sektor sloužící domácnostem zahrnuje soukromé instituce, které nejsou založeny s primárním cílem tvorby zisku, dále soukromé osoby a domácnosti. Jedná se například o sdružení výzkumných organizací, svazy, společnosti, kluby, hnutí či nadace.

Graf 11 Výdaje na výzkum a vývoj podle sektorů v letech 2000 – 2006



Ve Zlínském kraji směřuje 87 % tedy jednoznačně nejvíce **výdajů na výzkum a vývoj** podnikatelského sektoru. 7% je vynakládáno na výzkum a vývoj vládního sektoru a 6 % připadá sektoru vyššího vzdělání.

Výdaje na výzkum a vývoj v přepočtu na HDP v běžných cenách ve Zlínském kraji v posledních dvou letech 2005 a 2006 dosáhly 1,1 %, což je téměř dvojnásobek roku 2001, stále je však tato hodnota pod republikovou úrovní. Ta byla 1,4 % v roce 2005 a 1,5 % roku 2006.

Následující tabulka poskytuje údaje za finanční efekty (návrstnost) **prodaných licencí** podle krajů. Hodnotový podíl Zlínského kraje na prodaných licencích celé České republiky za poslední čtyři roky rostl a v letech 2005 a 2006 patřil hodnotou převyšujíc 5 % ke třem nejpřínosnějším krajům.

Tab. 3.1.5 Prodané licence a licenční poplatky

| | Prodané licence celkem | | | | Licenční poplatky za prodané licence celkem (mil. Kč) | | | | Prodané licence na patenty a užité vzory | | | Licenční poplatky za prodané licence (mil. Kč) na patenty a užité vzory | | |
|------------------------|------------------------|------------|------------|------------|---|--------------|--------------|--------------|--|------------|------------|---|------------|------------|
| | 2003 | 2004 | 2005 | 2006 | 2003 | 2004 | 2005 | 2006 | 2004 | 2005 | 2006 | 2004 | 2005 | 2006 |
| Česká republika | 537 | 610 | 919 | 981 | 2 369 | 1 157 | 1 518 | 1 949 | 153 | 177 | 271 | 482 | 538 | 784 |
| v tom kraje: | | | | | | | | | | | | | | |
| Hl. m. Praha | 209 | 324 | 521 | 498 | 333 | 798 | 1 087 | 1 520 | 65 | 75 | 90 | 393 | 477 | 756 |
| Středočeský | 26 | 36 | 25 | 76 | 107 | 29 | 27 | 3 | 17 | 9 | 57 | 1 | 1 | 3 |
| Jihočeský | 4 | 22 | 16 | 35 | 13 | 56 | 4 | 12 | 3 | 2 | 5 | 16 | 0 | 0 |
| Plzeňský | 20 | 17 | 23 | 22 | 1 708 | 48 | 50 | 63 | 2 | 11 | 9 | 0 | 1 | 0 |
| Karlovarský | 19 | 19 | 17 | 22 | 14 | 5 | 2 | 6 | 1 | - | 1 | 1 | - | 1 |
| Ústecký | 52 | 34 | 35 | 53 | 23 | 7 | 12 | 15 | 23 | 24 | 34 | 5 | 3 | 3 |
| Liberecký | 12 | 9 | 10 | 9 | 4 | 2 | 4 | 1 | 3 | 1 | - | 2 | 1 | - |
| Královéhradecký | 5 | 6 | 9 | 13 | 5 | 1 | 32 | 22 | 2 | 1 | - | 0 | 0 | - |
| Pardubický | 2 | 4 | 63 | 65 | 2 | 1 | 21 | 15 | 2 | 4 | 2 | 0 | 3 | 0 |
| Vysočina | 34 | 23 | 25 | 19 | 20 | 4 | 8 | 2 | - | 2 | 18 | - | 4 | 1 |
| Jihomoravský | 31 | 22 | 81 | 69 | 18 | 12 | 67 | 49 | 10 | 17 | 19 | 2 | 19 | 17 |
| Olomoucký | 25 | 23 | 15 | 20 | 14 | 5 | 11 | 8 | 4 | 5 | 6 | 0 | 1 | 1 |
| Zlínský | 48 | 23 | 33 | 28 | 20 | 45 | 91 | 106 | 7 | 14 | 15 | 1 | 1 | 0 |
| Moravskoslezský | 50 | 48 | 46 | 52 | 88 | 143 | 103 | 125 | 14 | 12 | 15 | 62 | 26 | 1 |

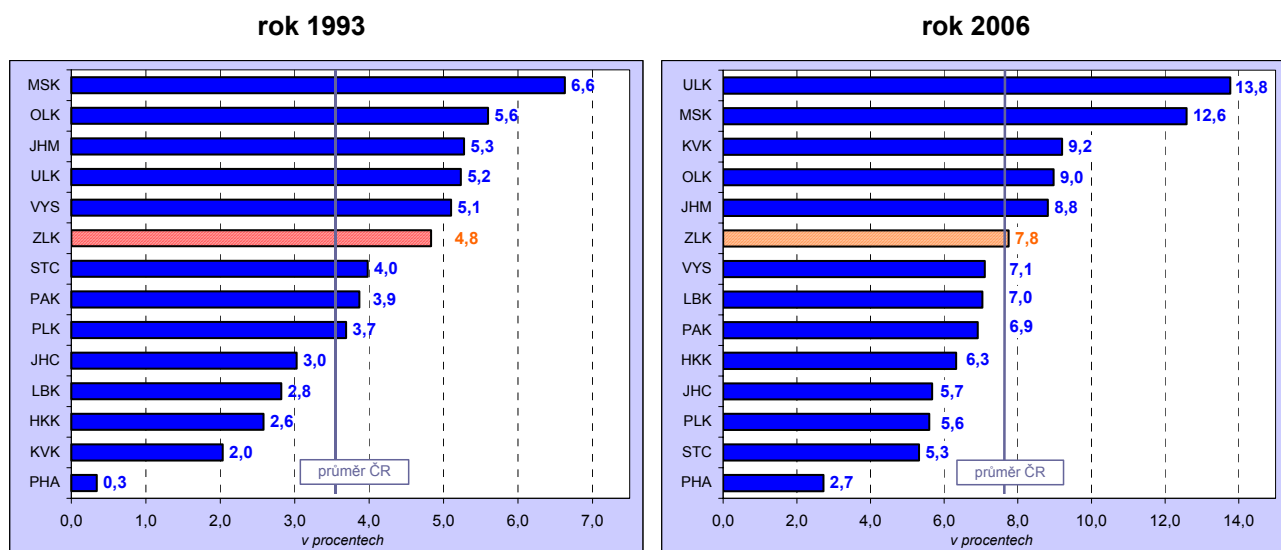
3.2. SOCIÁLNÍ OBLAST

Stěžejním indikátorem sociálního pilíře udržitelného rozvoje je ukazatel nezaměstnanosti obyvatelstva. V české statistice rozeznáváme dvojí vymezení nezaměstnaného – jedno vychází z evidence uchazečů o zaměstnání úřadů práce tzv. registrovaná nezaměstnanost a druhé používá mezinárodní definici ILO, podle které jsou za nezaměstnané považovány všechny osoby 15-ti leté a starší, které ve sledovaném období nebyly zaměstnané, hledaly aktivně práci a byly připraveny k nástupu do práce.

REGISTROVANÁ MÍRA NEZAMĚŠTNANOSTI

Vývoj **nezaměstnanosti** ve Zlínském kraji od roku 1993 do roku 2006 kolísal, její průběh kopíroval situaci v celé České republice. Zatímco v roce 1993 bylo na území kraje 10 885 uchazečů o zaměstnání, v roce 2006 se jejich počet zvýšil na 25 601. Jednalo se o navýšení o 135,2 %. V celém období let 1993 až 2006 bylo nejméně nezaměstnaných v roce 1995 (7 098 uchazečů), naopak nejvíce nezaměstnaných měl Zlínský kraj v roce 2003 (31 621 uchazečů). Od roku 1993 do roku 1995 počet nezaměstnaných v kraji klesal, od roku 1996 do roku 2003 stoupal (v roce 2000 byl zaznamenán pokles) a od roku 2004 se počet nezaměstnaných každoročně snižoval. Při pohledu na jednotlivé okresy byl v roce 1993 okres Vsetín jednoznačně okresem s nejvyšším počtem nezaměstnaných (46,0 % všech nezaměstnaných kraje) a okres Uherské Hradiště měl nezaměstnaných nejméně (13,1 % všech nezaměstnaných kraje). V roce 2006 byla situace mezi okresy Zlínského kraje vyrovnanější, ale i nadále zůstává okres Vsetín okresem s nejvyšším počtem nezaměstnaných (30,4 % všech nezaměstnaných kraje).

Graf 12 Míra registrované nezaměstnanosti (k 31. 12.)

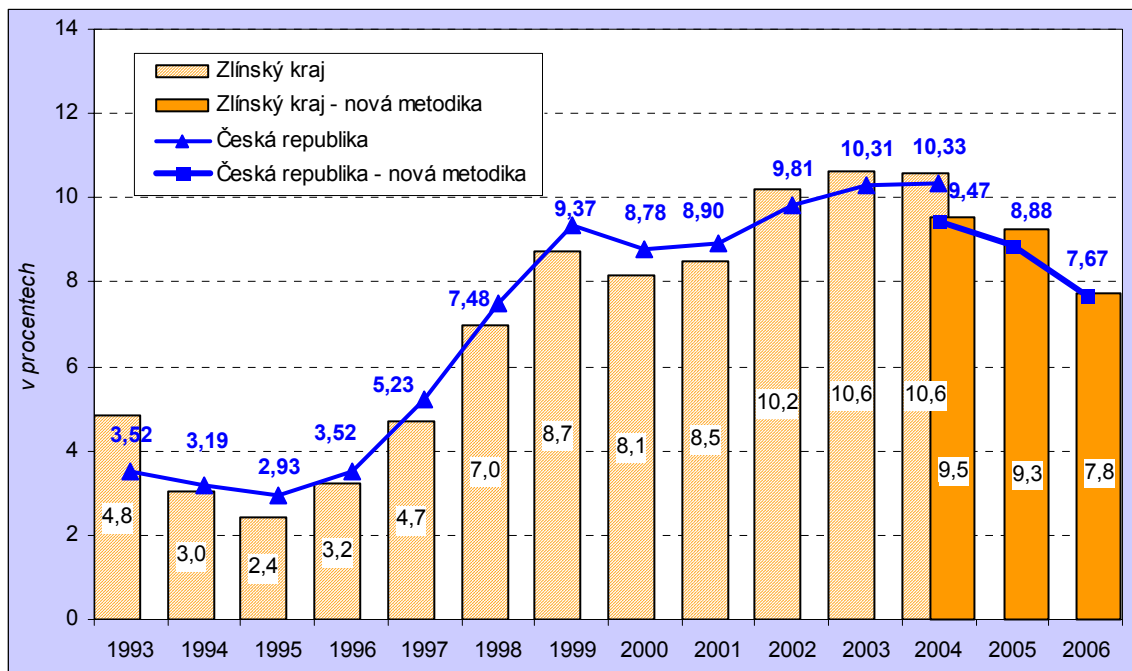


Nejpočetnější skupinu nezaměstnaných ve Zlínském kraji tvořily ženy. V roce 1993 byl jejich podíl na celkovém počtu nezaměstnaných 52,7 %. V roce 2006 činil podíl žen 54,9 % všech nezaměstnaných. Jednalo se o navýšení počtu **nezaměstnaných žen** v roce 2006 oproti roku 1993 o 244,9 %. Nejvíce 16 125 nezaměstnaných žen bylo ve Zlínském kraji v roce 2004. Zatímco v roce 1993 byl nejvyšší podíl nezaměstnaných žen v okrese Vsetín (44,3 % všech nezaměstnaných žen), v roce 2006 měl nejvíce nezaměstnaných žen okres Zlín (30,3 %). Převaha nezaměstnaných žen v okrese Zlín byla v kraji od roku 1999.

Míra registrované nezaměstnanosti ve Zlínském kraji byla v roce 1993 nad celorepublikovým průměrem, od roku 1994 až do roku 2001 byla pod touto hodnotou, ale od roku 2002 až do roku 2006 byla opět nad celorepublikovým průměrem. K 31. 12. 2006 byla míra registrované nezaměstnanosti ve Zlínském kraji 7,8 %. V pořadí jednotlivých krajů České republiky byl Zlínský kraj od roku 2000 na devátém nebo desátém místě. Nejlepší umístění mezi kraji dosáhl Zlínský kraj v roce 1995, kdy se hodnotou 2,4 % míry registrované nezaměstnanosti zařadil na šesté místo. Z pohledu okresů byla v období let 1994 až 2006 tato míra nad krajským průměrem v okresech Vsetín a Kroměříž. V roce 2004 došlo ke změně metodiky při výpočtu míry registrované nezaměstnanosti. Od 1. 7. 2004 se míra registrované nezaměstnanosti vyjadřuje

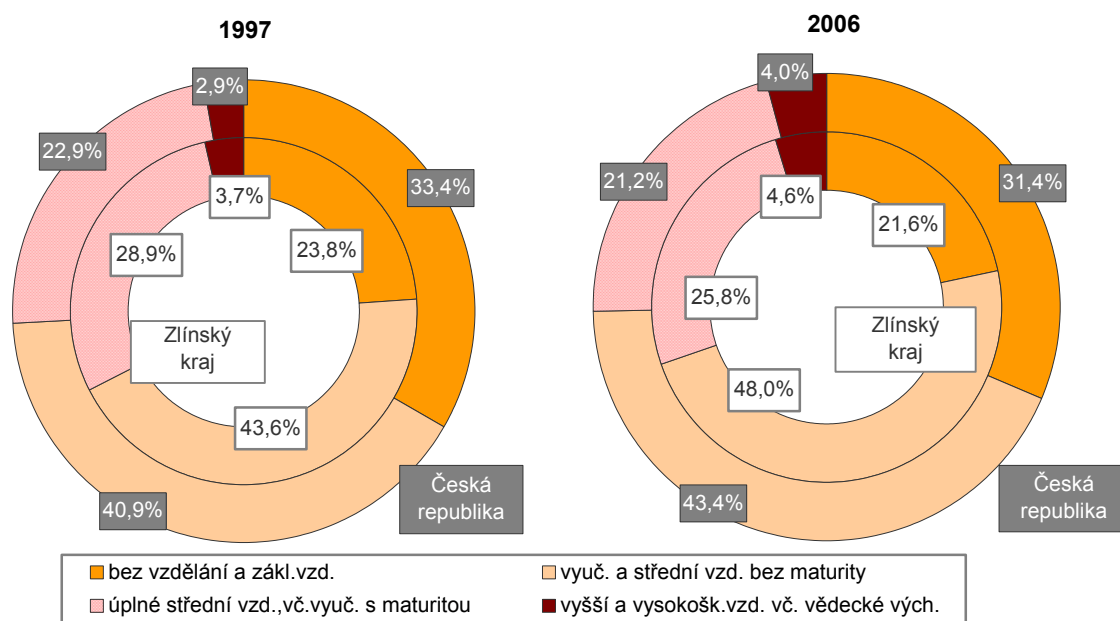
jako podíl počtu dosažitelných neumístěných uchazečů o zaměstnání na pracovní síle. Podle metodiky platné do 30. 6. 2004 se jednalo o podíl celkového počtu neumístěných uchazečů o zaměstnání na pracovní síle. Za dosažitelné neumístěné uchazeče jsou považováni ti uchazeči, kteří mohou okamžitě nastoupit do zaměstnání (nejdou v pracovní neschopnosti, neúčastní se rekvalifikace apod.).

Graf 13 Míra registrované nezaměstnanosti ve Zlínském kraji v letech 1993 – 2006 (k 31. 12.)



Počet uchazečů o zaměstnání se v průběhu roku mění. Počátkem roku registruje úřad práce zvýšení počtu nově přihlášených uchazečů. Je to hlavně proto, že končí mnoho pracovních smluv uzavřených na dobu určitou. K výraznějšímu poklesu stavu uchazečů v evidenci úřadu práce dochází v měsících duben až červen, kdy začínají sezónní práce. V letních měsících opět stoupá počet nově zaevidovaných uchazečů především z důvodu přílivu čerstvých absolventů škol.

Graf 14 Vzdělanostní struktura uchazečů o zaměstnání



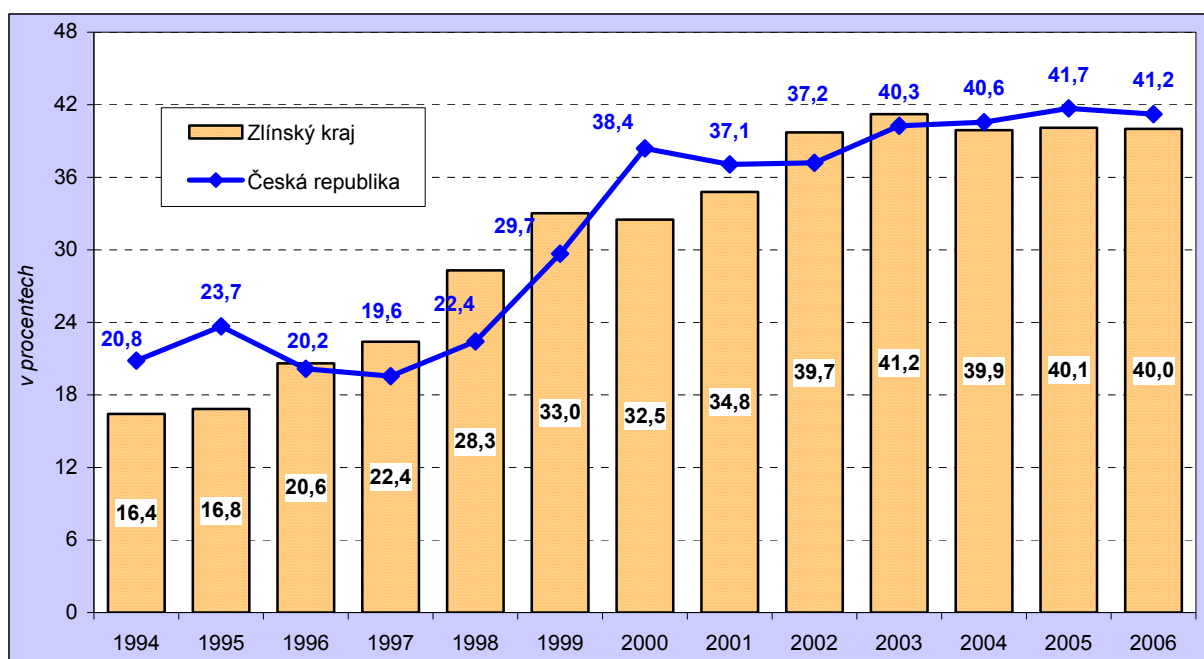
Podíváme-li se na problém nezaměstnanosti z hlediska **vzdělanostní struktury** (graf 13), nejvyšší zastoupení v kraji mají nezaměstnaní s ukončeným odborným učilištěm nebo odbornou školou (vyučení). K 31. 12. 2006 byl jejich podíl na celkovém počtu uchazečů o zaměstnání 48,0 %. 25,8 % všech uchazečů mělo střední vzdělání s maturitou. Uchazeči se základním vzděláním a bez vzdělání tvořili 21,6 %. Podíl vysokoškolsky vzdělaných uchazečů byl 4,0 %. Porovnáme-li vzdělanostní strukturu uchazečů o zaměstnání se vzdělanostní úrovní obyvatel Zlínského kraje je patrné, že největší problém s uplatněním na trhu práce mají obyvatelé se středním vzděláním bez maturity. Naopak zastoupení vysokoškoláků v evidenci úřadu práce je téměř o 50 % nižší než jejich zastoupení v populaci kraje.

Jak vyplývá ze zprávy o situaci na trhu práce, kterou každoročně uveřejňuje Úřad práce ve Zlíně, mezi nejrizikovější skupiny uchazečů o zaměstnání, které jsou obtížně uplatnitelné na trhu práce, patří ženy po mateřské dovolené, občané se změněnou pracovní schopností či zdravotními problémy, absolventi škol a mladiství, uchazeči v předdůchodovém věku a dlouhodobě evidovaní a problémoví uchazeči.

Absolventi škol a mladiství tvoří jednu z rizikových skupin uchazečů o zaměstnání. Jedná se o skupinu, které hlavním handicapem je to, že nemá žádnou praktickou zkušenost, na druhé straně ale je to skupina uchazečů, která je velmi flexibilní a adaptabilní na nové pracovní podmínky. Stav absolventů a mladistvých se sleduje dvakrát ročně, k 30.4. t. j. před nástupem absolventů na trh práce a k 30. 9., kdy by již měli být v evidenci úřadu práce všichni absolventi, kteří nenašli zaměstnání.

Ve Zlínském kraji se situace s neumístěnými absolventy a mladistvými v posledních letech zlepšuje, hlavně zásluhou aktivní politiky zaměstnanosti kraje. Zatímco v roce 1993 tvořili absolventi a mladiství 13,9 % všech nezaměstnaných v kraji, v roce 2006 klesl jejich podíl na 7,7 %. V průběhu let 1993 až 2006 byla nejhorší situace v roce 1998, kdy podíl absolventů a mladistvých mezi nezaměstnanými byl 18,8 %. Na začátku sledovaného období byly mezi okresy značné rozdíly v počtu a podílu neumístěných absolventů a mladistvých. Okres Vsetín měl nejvíce evidovaných uchazečů o práci z řad absolventů a mladistvých (16,4 %). V roce 2006 byl nejvyšší podíl neumístěných absolventů a mladistvých z celkového počtu uchazečů o práci v okrese Kroměříž (8,7 %), nejnižší v okrese Uherské Hradiště (6,7 %) a okresy Zlín a Vsetín měly stejný podíl neumístěných absolventů a mladistvých (7,7 %).

Graf 15 Dlouhodobá nezaměstnanost nad jeden rok ve Zlínském kraji v letech 1994 - 2006



* podíl nezaměstnaných déle než rok na celkovém počtu uchazečů o zaměstnání

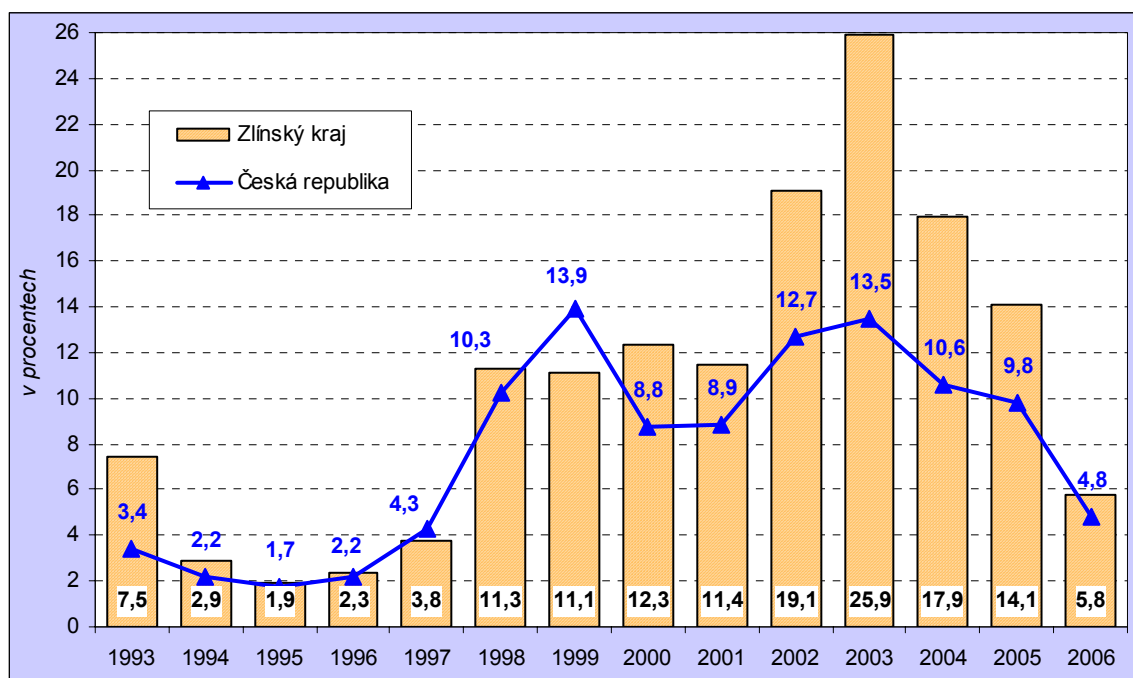
Osoby se změněnou pracovní schopností jsou nejproblémovější skupinou z uchazečů o zaměstnání. Podle úřadu práce jsou to většinou osoby s nízkým stupněm vzdělání nebo lidé, kteří nemohou vzhledem ke svému zdravotnímu stavu pracovat v oboru, kterému se vyučili. Mezi uchazeči se změněnou pracovní schopností je také vyšší zastoupení občanů vyššího věku. Snížit počet uchazečů o zaměstnání se změněnou pracovní schopností se nedaří ani poskytnutím finanční pomoci zaměstnavatelům ze zdrojů aktivní politiky zaměstnanosti. V roce 1993 byl podíl uchazečů o zaměstnání se ZPS 11,3 %, na konci roku

2006 stoupl na 19,5 %. Nejhorší situace byla v roce 2006 v okrese Uherské Hradiště, kde tento podíl tvořil 28,7 % všech uchazečů o práci v okrese.

Čím déle je uchazeč o zaměstnání evidován na úřadě práce, tím horší je pak jeho zařazení do praxe. Od roku 1993 do roku 2006 došlo k poměrně výraznému nárůstu průměrné **délky evidence** uchazečů. Výrazně se zvýšil i počet neumístěných uchazečů o zaměstnání v evidenci déle než rok. Zatímco v roce 1993 byl jejich podíl z celkového množství uchazečů v kraji 16,4 %, v roce 2006 byl již 40,0 %. Podíl dlouhodobě nezaměstnaných (s délkou evidence nad 24 měsíců) na celkové nezaměstnanosti byl v roce 2006 25,5 %.

Počet **volných pracovních míst** nahlášených na úřad práce v období let 1993 až 2006 kolísal. Nejméně jich bylo nahlášeno v roce 2003 (1 219 volných míst), nejvíce volných pracovních míst bylo ve Zlínském kraji v roce 2006 (5 111). K nárůstu volných pracovních míst evidovaných na úřadě práce došlo v celé České republice, zejména díky dobré ekonomické situaci. Do roku 2006 mnozí zaměstnavatelé obsazovali volná pracovní místa po známosti, nebo pomocí inzerce v místním tisku. Od 1. ledna 2006 nabyl účinnosti zákon č. 382/2005 Sb., který přiměl zaměstnavatele k hlášení volných pracovních míst na úřadě práce.

Graf 16 Počet uchazečů o zaměstnání připadající na jedno volné pracovní místo ve Zlínském kraji v letech 1993 - 2006



Větší vypovídající schopnost má ukazatel **počet uchazečů připadajících na jedno volné pracovní místo**. Ve sledovaném období byla nejhorší situace ve Zlínském kraji v letech 2002 až 2004, v roce 2003 bylo 29,5 uchazečů na jedno volné pracovní místo. V roce 2006 ve Zlínském kraji připadalo na jedno volné pracovní místo 5,8 uchazečů. Nad tímto krajským průměrem byl okres Vsetín (8,4 uchazečů) a okres Kroměříž (6,4 uchazečů). Nejčastěji úřady práce ve Zlínském kraji evidovaly místa pro kvalifikované dělníky.

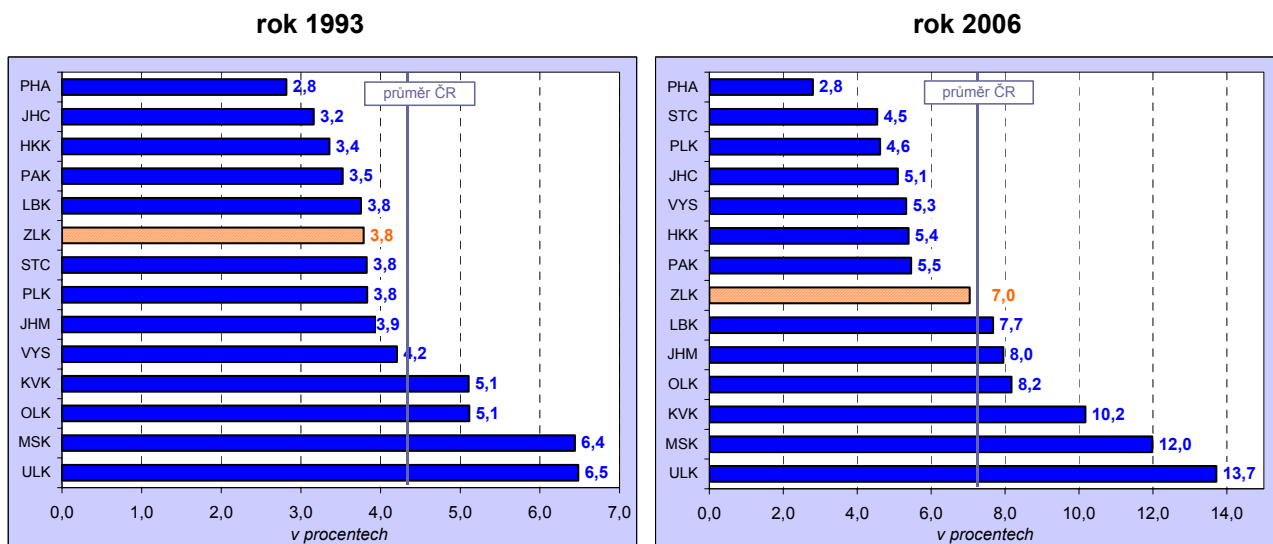
OBECNÁ MÍRA NEZAMĚSTNANOSTI

Český statistický úřad v prosinci roku 1992 zahájil pravidelné sledování informací o trhu práce prostřednictvím Výběrového šetření pracovních sil (VŠPS) prováděného v domácnostech bydlících v náhodně vybraných bytech. Metodika šetření je jen minimálně ovlivnitelná specifiky legislativy i ekonomickými podmínkami konkrétní země a výsledky šetření lze z toho důvodu považovat za objektivní nástroj pro srovnávání úrovně trhu práce mezi všemi zeměmi, které na tuto metodu přistoupily. Údaje předkládané výběrovým šetřením pracovních sil jsou proto přímo srovnatelné s informacemi, které o problematice trhu práce předkládají mezinárodním organizacím země provádějící obdobná šetření.

Do roku 1997 se **obecná míra nezaměstnanosti** ve Zlínském kraji pohybovala kolem 4 %. Od roku 1997 prudce stoupla, od roku 2000 do roku 2004 opět klesala (kromě roku 2001). Svého maxima ve Zlínském

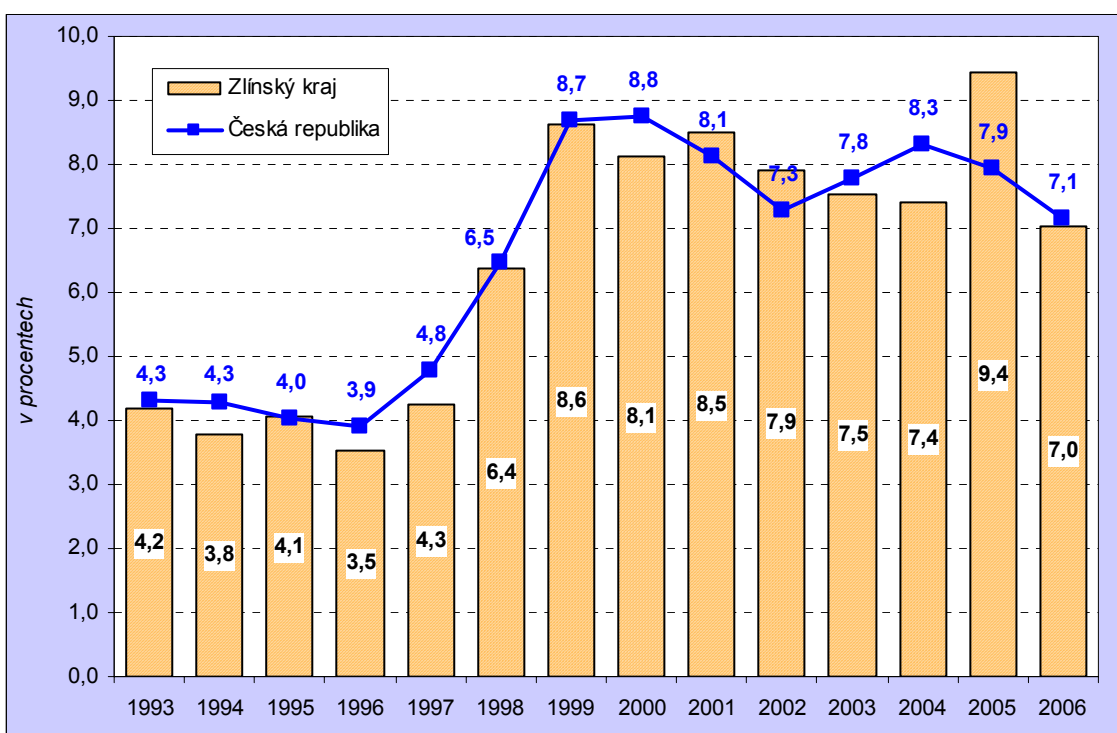
kraji 9,44 % dosáhla v roce 2005. V roce 2006 se její hodnota snížila na 7,0 %. V období let 1993 až 2006 byla obecná míra nezaměstnanosti ve Zlínském kraji pod celorepublikovým průměrem, kromě let 1995, 2001, 2002 a 2005. Zatímco v roce 1993 měl Zlínský kraj ve srovnání s ostatními kraji republiky pátou nejnižší obecní míru nezaměstnanosti, v roce 2006 byl na osmém místě mezi kraji.

Graf 17 Obecná míra nezaměstnanosti (v %)



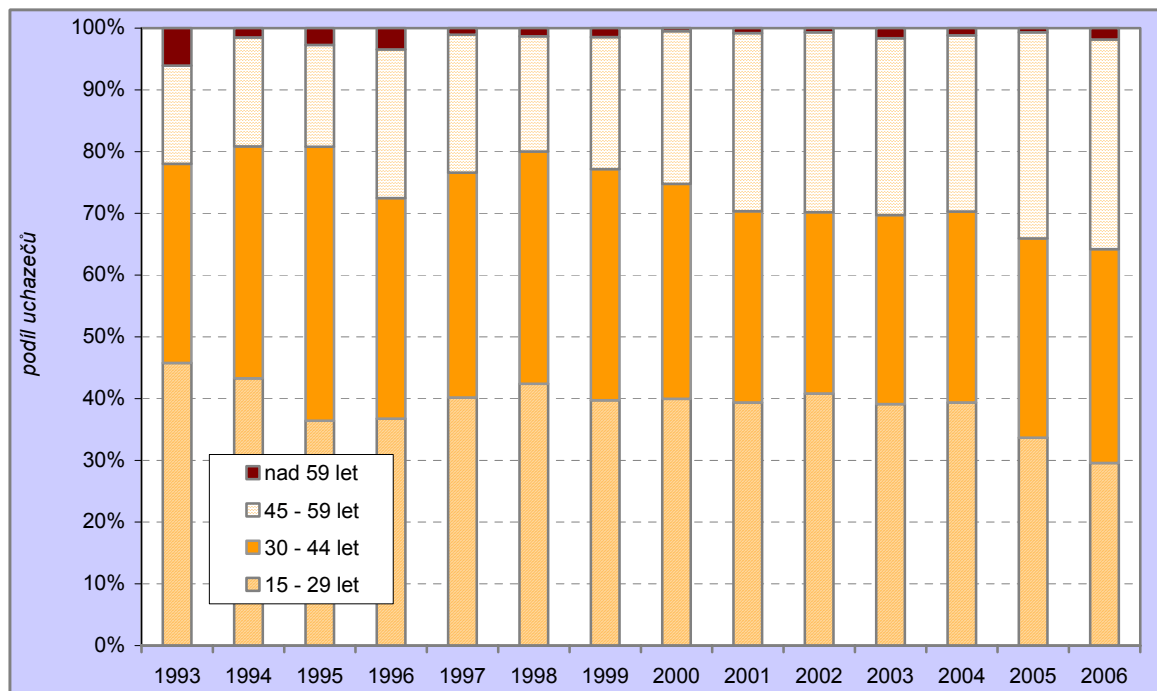
Při srovnání nezaměstnanosti mužů a žen, je ve Zlínském kraji jednoznačně vyšší **míra nezaměstnanosti žen**. Míra nezaměstnanosti mužů se zvýšila od roku 1993 do roku 2006 o 1,9 procentního bodu. U žen byl nárůst podstatně vyšší a to 4 procentní body. Nejvyšší míra nezaměstnanosti mužů byla v roce 2005 (8,3 %), nejnižší v roce 1996 (3,2 %). U žen byla nejvyšší míra nezaměstnanosti v roce 1999 (11,8 %), nejnižší v roce 1996 (4,0 %).

Graf 18 Obecná míra nezaměstnanosti ve Zlínském kraji v letech 1993 - 2006



Nejvyšší míra nezaměstnanosti ve Zlínském kraji byla ve **věkové kategorii** 15 až 24 let. V roce 2006 se však výrazně snížila, oproti roku 2005 klesla o 9,4 procentního bodu. Druhou nejvyšší mírou nezaměstnanosti ve Zlínském kraji byla míra nezaměstnanosti ve věkové kategorii 25 až 44 let (kromě roku 2005, kdy byla druhou nejvyšší míra nezaměstnanosti ve věku 45 až 64 let). U starších ročníků přes 60 let byla míra nezaměstnanosti nízká, protože tyto lidé mohou jít do starobního důchodu, když se jim nedaří sehnat práci.

Graf 19 Věková struktura uchazečů o zaměstnání ve Zlínském kraji v letech 1993 - 2006



Podle **vzdělání** byla nejvyšší míra nezaměstnanosti ve Zlínském kraji u lidí se základním vzděláním nebo bez vzdělání. Od roku 1993 se zvýšila z hodnoty 7,0 % na 23,0 % v roce 2006, kdy dosáhla svého maxima. V roce 2006 byla míra nezaměstnanosti osob se základním vzděláním nebo bez vzdělání trojnásobně vyšší, než obecná míra nezaměstnanosti celkem. V absolutních počtech je nejvíce nezaměstnaných lidí se středním vzděláním bez maturity, neboť tyto lidé tvoří největší díl populace. Nejnižší míra nezaměstnanosti je u vysokoškoláků, ve Zlínském kraji je ale vyšší než za republiku celkem. Druhou nejnižší mírou nezaměstnanosti je míra nezaměstnanosti osob se středním vzděláním s maturitou.

OČEKÁVANÁ DÉLKA ŽIVOTA

Významným faktorem regionálního rozvoje současné společnosti jsou lidské zdroje. Za nejvýznamnější rizika, hrozící udržitelnému rozvoji sociálního systému jak České republiky, tak Zlínského kraje, je nutno považovat zejména pokračující pokles porodnosti a stárnutí populace.

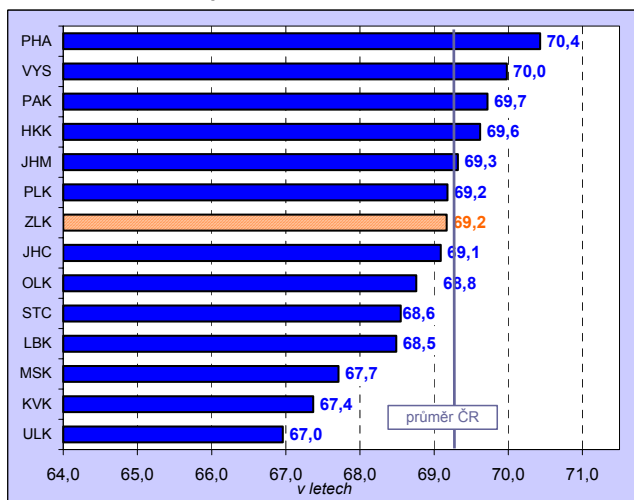
Velký dopad na věkovou strukturu obyvatelstva mají změny v počtu narozených dětí. K nejvýraznějšímu poklesu v počtu živě narozených dětí došlo ve Zlínském kraji v letech 1993 až 1998. Od roku 2003 se situace začala zlepšovat. Zatímco do roku 1995 byl počet živě narozených dětí v přepočtu na 1 000 obyvatel středního stavu ve Zlínském kraji nad celorepublikovým průměrem, od roku 1996 do roku 2006 byla jeho hodnota pod jeho úrovní. Ve Zlínském kraji byla **úhrnná plodnost**, tj. průměrný počet živě narozených dětí připadajících na jednu ženu ve věku 15 – 49 let, ve sledovaném období trvale pod hodnotou úhrnné plodnosti České republiky. Ve srovnání s ostatními kraji republiky měl Zlínský kraj od roku 2002 druhou nejnižší hodnotu úhrnné plodnosti (rok 2004 a 2006 nejnižší hodnota).

Počet obyvatel i struktura podle pohlaví a věku je dána nejenom tím, jak se lidé rodí, ale ovlivňuje ji i úmrtnost obyvatel. Snižující se úmrtnost a zlepšení zdravotní péče mají vliv na prodloužení průměrného věku obyvatelstva i dopad na změnu v naději dožití. **Průměrný věk** obyvatelstva Zlínského kraje se od roku 1993 do roku 2006 zvýšil o 3,9 let. Zatímco na začátku sledovaného období byl ve srovnání s ostatními kraji

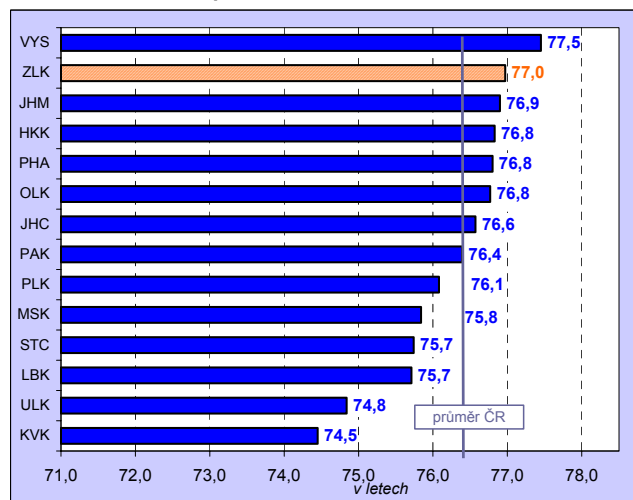
na osmém místě, na konci období hodnotou 40,2 let byl průměrný věk ve Zlínském kraji stejný jako celorepublikový. V roce 2006 byl průměrný věk žen v kraji 41,8 let (vyšší než celorepublikový průměr). Průměrný věk mužů v roce 2006 byl ve Zlínském kraji 38,5 let (celorepublikový průměr byl 38,6 let).

Graf 20 Očekávaná délka života při narození

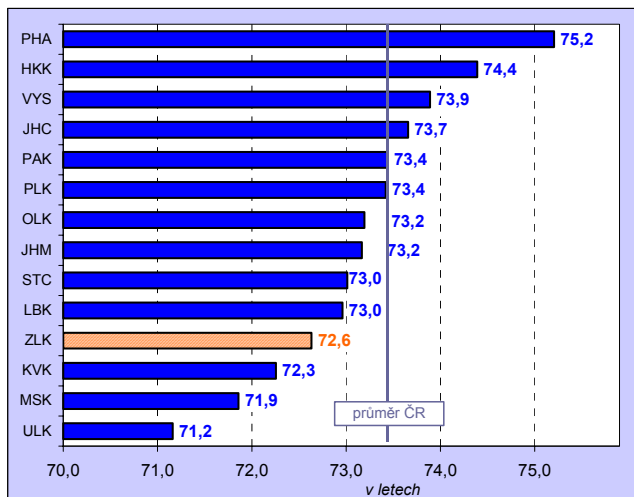
Střední délka života při narození - MUŽI v roce 1993



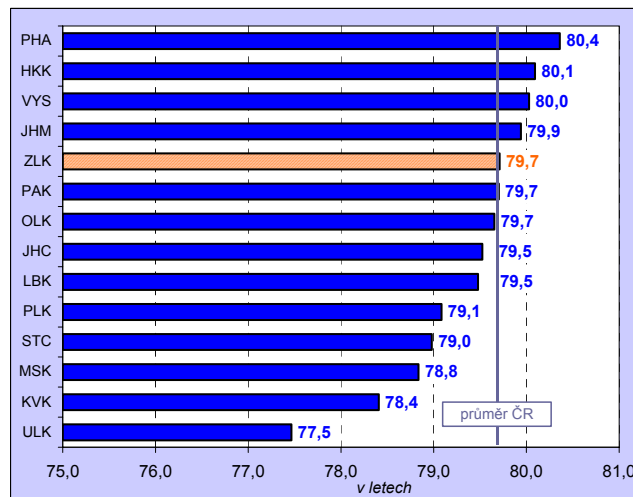
Střední délka života při narození - ŽENY v roce 1993



Střední délka života při narození - MUŽI v roce 2006



Střední délka života při narození - ŽENY v roce 2006

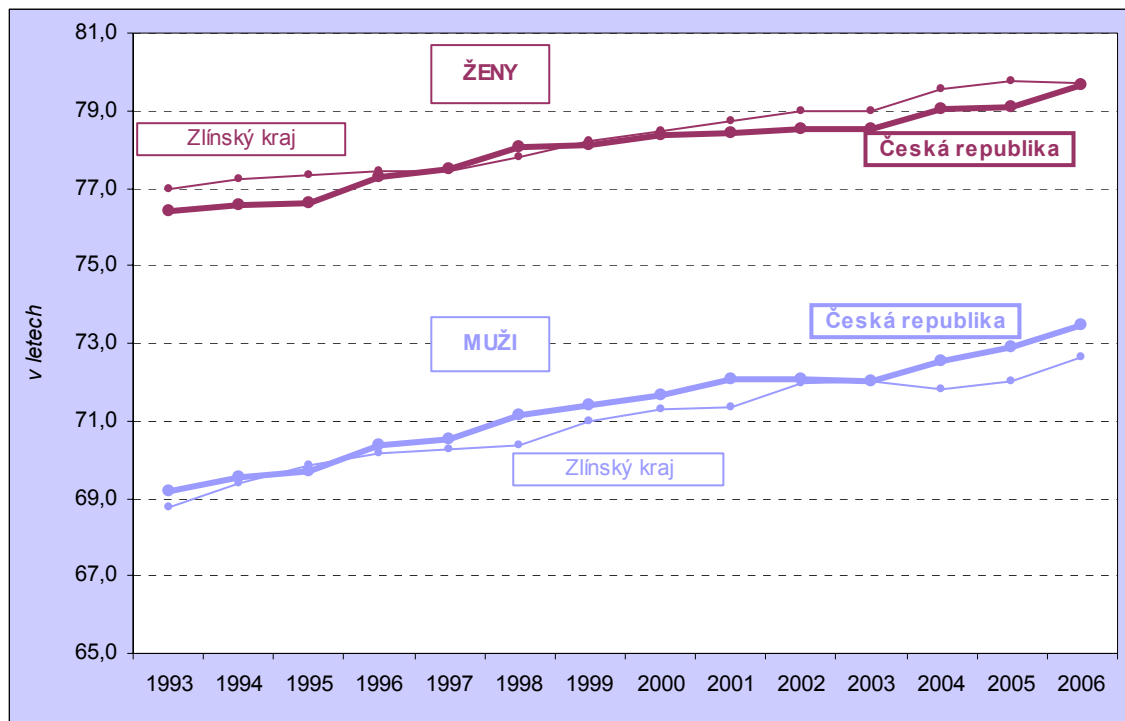


Očekávaná délka života při narození jak u mužů, tak i u žen se od roku 1993 do roku 2006 zvýšila. Naděje dožití mužů při narození byla kromě roku 2002 pod celorepublikovým průměrem a od roku 1993 do roku 2006 se zvýšila o 3,5 let. V roce 2006 byla ve srovnání s ostatními kraji republiky čtvrtá nejnižší. Naděje dožití žen při narození byla za období let 1993 až 2006 nad celorepublikovým průměrem (kromě let 1997 a 1998). Její nárůst mezi roky 1993 a 2006 byl menší, zvýšila se o 2,7 let. Ve srovnání s ostatními kraji byla v roce 2006 hodnotou 79,71 na pátém místě. Ve Zlínském kraji, stejně jako v celé republice, je nadúmrtnost mužů. Tu lze vyjádřit rozdílem naděje dožití při narození žen a mužů. Ve Zlínském kraji klesl tento rozdíl v roce 2006 oproti roku 1993 o 0,7 roku.

Výše zmíněné vlivy se ve Zlínském kraji projeví nárůstem počtu osob ve vyšším věku a také nárůstem **indexu stáří** (podíl osob ve věku 65 a více let na 100 osob ve věku 0 – 14 let) a **indexu závislosti II** (podíl osob ve věku 65 a více let na 100 osob ve věku 15 – 64 let). V letech 1993 až 2006 vzrostl index stáří z 62,1 na 103,7, co znamená, že podíl osob v poproduktivním věku je vyšší než osob v předproduktivním věku. Ve Zlínském kraji byl nárůst indexu stáří vyšší než celorepublikový a v roce 2006 přesáhl svou hodnotou celorepublikový průměr 100,2. Pro trh práce je ale důležitější index, který vyjadřuje, kolik důchodců (osob nad 64 let) připadá na 100 osob v produktivním věku (15 – 64 let). Tento index ve sledovaných letech stoupl z hodnoty 18,6 na 21,0. To znamená, že na 100 osob v ekonomicky aktivním věku připadlo ve Zlínském kraji 21 důchodců. Ve srovnání s ostatními kraji byla v roce 2006 hodnota tohoto indexu čtvrtá nejvyšší. Index ekonomického zatížení (počet dětí a osob starších 64 let na 100 osob ve věku 15 – 64 let) se

za období let 1993 až 2006 snížil z hodnoty 48,5 na 41,2. Po celé sledované období byl vyšší než celorepublikový průměr. Snížení indexu ekonomického zatížení je způsobeno na jedné straně tím, že se rodí míň dětí, na straně druhé tím, že se do produktivního věku dostaly silné populační ročníky z 50. a 70. let.

Graf 21 Očekávaná délka života při narození ve Zlínském kraji a v České republice v letech 1993 - 2006



NEJVYŠŠÍ DOSAŽENÉ VZDĚLÁNÍ

Údaje o **vzdělanostní struktuře** obyvatelstva zjišťuje Český statistický úřad při sčítání lidu, domů a bytů zhruba jednou za deset let a z pravidelně prováděného Výběrového šetření pracovních sil. Skladba vzdělanostní struktury obyvatel Zlínského kraje starších 14 let se v rozmezí let 1993 až 2006 změnila. V roce 1993 byl nejvyšší podíl 39,9 % obyvatel se středním odborným vzděláním a druhý nejvyšší podíl byl u obyvatel se základním vzděláním 28,9 %. Podíl vysokoškolsky vzdělaných obyvatel byl 7,1 %. Na konci sledovaného období mělo nejvíce obyvatelstva kraje střední odborné vzdělání 39,5 % a na druhém místě byli obyvatelé se středním vzděláním s maturitou 31,0 %. Vysokoškolsky vzdělaných obyvatel bylo v kraji 9,2 %. Podstatně výraznější změna v roce 2006 oproti roku 1993 byla ve vzdělanostní struktuře žen. V roce 1993 mělo nejvíce žen starších 14 let základní vzdělání (39,9 %), druhé nejvyšší zastoupení bylo u žen se středním odborným vzděláním (29,7 %). Vysokoškolsky vzdělaných žen bylo v roce 1993 v kraji 4,6 %. V roce 2006 bylo nejvíce žen se středním vzděláním s maturitou (34,2 %) a se středním odborným vzděláním (31,8 %). Téměř na dvojnásobek oproti roku 1993 se zvýšil podíl žen s vysokoškolským vzděláním (8,1 %).

Podíl obyvatel s vysokoškolským vzděláním z celkového počtu obyvatel ve věku nad 14 let se v rozmezí let 1997 až 2006 zvyšoval, ale v celém období byl pod celorepublikovým průměrem. Ve srovnání s ostatními kraji republiky, byl v roce 2006 Zlínský kraj s hodnotou 9,2 % obyvatel s vysokoškolským vzděláním na šestém místě. Oproti předchozímu roku si pohoršil o dvě příčky.

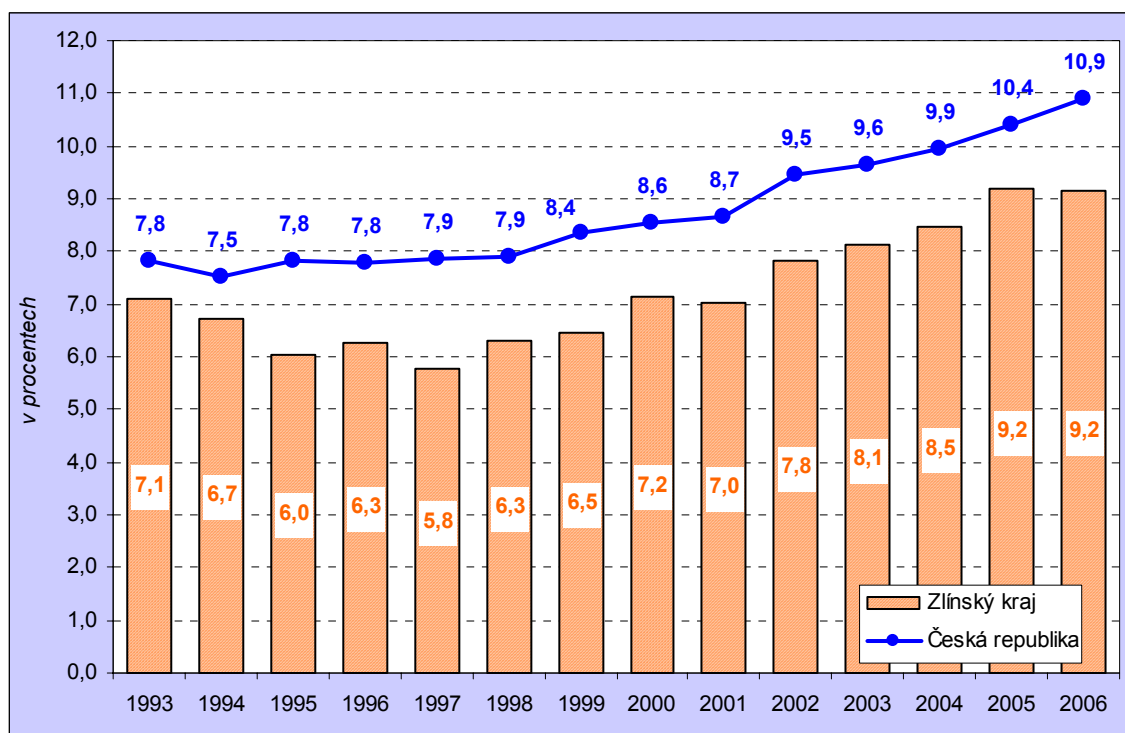
Index vzdělání, tj. počet obyvatel s úplným středoškolským a vysokoškolským vzděláním na 100 obyvatel starších 25 let, se ve Zlínském kraji od roku 1993 do roku 2006 zvýšil a to z hodnoty 38,6 na 47,7. Po celé období byl nižší než průměr za republiku. Porovnáme-li index vzdělání mezi jednotlivými kraji republiky, v roce 2006 byl Zlínský kraj na sedmém místě.

Zlínský kraj měl hned po hlavním městě Praze a Jihomoravském kraji nejvyšší **počet studentů vysoké školy podle místa bydliště v přepočtu na 1 000 obyvatel**. Ve Zlínském kraji působí dvě vysoké školy, a to ve Zlíně Univerzita Tomáše Bati a v Kunovicích soukromá vysoká škola Evropský polytechnický institut.

Zvyšovat vzdělanostní úroveň obyvatelstva Zlínského kraje je i jednou z priorit krajského zastupitelství. V roce 2006 vypracoval Zlínský kraj dokument Dlouhodobý záměr rozvoje vzdělávání a vzdělávací soustavy Zlínského kraje, který je pojat jako koncepční dokument, který se cyklicky vyvíjí a současně odráží sociálně ekonomické změny v kraji. Svým obsahem vychází z Dlouhodobého záměru vzdělávání a rozvoje výchovně vzdělávací soustavy Zlínského kraje z roku 2003, strukturou navazuje na strategické směry Dlouhodobého záměru vzdělávání a rozvoje vzdělávací soustavy ČR 2005. Strategie rozvoje regionálního školství je vymezena šesti navzájem propojenými prioritami:

- Zkvalitnění a modernizace vzdělávání
- Zajišťování kvality, monitorování a hodnocení vzdělávání
- Zajišťování rovnosti přístupu ke vzdělání
- Rozvoj integrovaného systému poradenství ve školství
- Zvyšování profesionality a společenského postavení pedagogických pracovníků
- Podpora dalšího vzdělávání v rámci celoživotního vzdělávání pro všechny

Graf 22 Podíl obyvatel starších 14 let s vysokoškolským vzděláním ve Zlínském kraji v letech 1993 – 2006



Protože se jedná o cíle i opatření dlouhodobá a je žádoucí pokračovat v jejich naplňování, zůstává i nadále platný hlavní cíl – stimulace vzdělávacích a výchovných aktivit a procesů umožňujících všestranný rozvoj osobnosti a podporujících využitelnost dosaženého vzdělání, jehož významným faktorem je zaměstnatelnost mladých lidí a tím i uspokojování potřeb trhu práce.

3.3. ENVIRONMENTÁLNÍ OBLAST

PŮDA

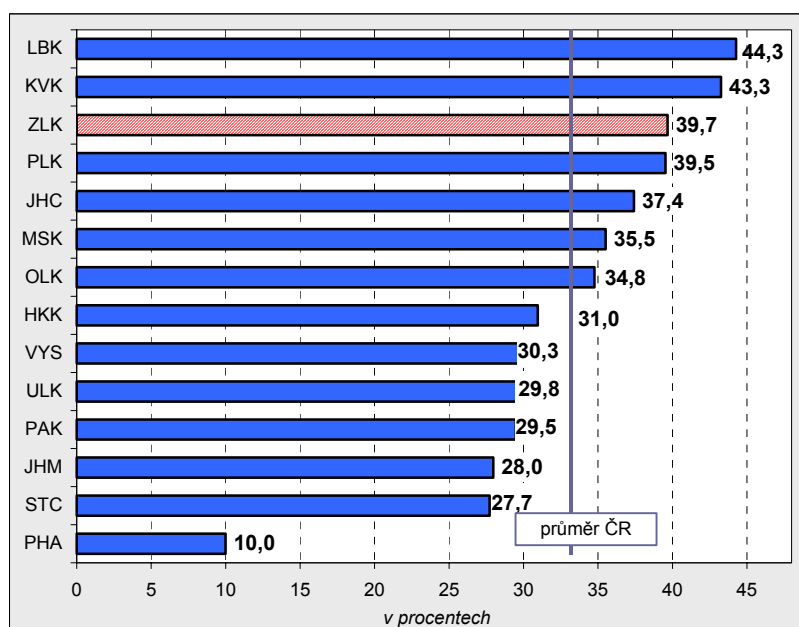
Ekologická stabilita je vymezena jako schopnost ekologického systému vyrovnávat vnější rušivé vlivy vlastními spontánními mechanismy. **Koeficient ekologické stability** odráží charakter krajiny, míru jejího ovlivnění člověkem. Na základě indikátoru koeficientu ekologické stability je území sedmi krajů republiky možno vyhodnotit jako intenzivně využívané, zejména zemědělskou velkovýrobou, ve kterém oslabení autoregulačních pochodů v ekosystémech způsobuje značnou ekologickou labilitu a vyžaduje vysoké dodatkové energie; území Hlavního města Prahy je však na samé hranici této skupiny a blíží se označení území nadprůměrně využívané se zřetelným narušením přírodních struktur.

Území Zlínského kraje spolu s Královéhradeckým, Moravskoslezským, Plzeňským, Jihočeským, Karlovarským a Libereckým lze označit za vcelku vyváženou krajinu, v níž jsou technické objekty relativně v souladu s dochovanými přírodními strukturami a kde je i nižší potřeba energomateriálových vkladů.

Vzhledem k značné odlišnosti území kraje se výrazně liší hodnoty tohoto indikátoru v jednotlivých okresech kraje. Nejnižší hodnoty nabývá tento ukazatel v okrese Kroměříž a dále pak v okrese Uherské Hradiště. Jedná se tedy o území intenzivně využívané, naopak nejvyšší hodnota vychází pro okres Vsetín, kde je krajina blízká přírodě s výraznou převahou ekologických struktur a nízkou intenzitou využívání přírody člověkem.

Ekologickou stabilitu území významně ovlivňuje podíl zalesněné půdy, který je právě v okrese Vsetín velmi vysoký (53,9 %). V rámci republiky je to třetí nejvyšší podíl, na prvním místě je okres Jeseník (59,3 %), následuje Jablonec nad Nisou (55,4 %). Také ve zlínském okrese je nadprůměrné zastoupení lesní půdy, je o 8,7 procentního bodu nad republikovou úroveň. Ve dvou zbývajících okresech v jihozápadní části kraje vytváří rozsáhlejší komplex lesů pohoří Chřiby a podíl lesní půdy je zde mírně pod republikovým průměrem. Celkový podíl za Zlínský kraj 39,7 % je třetím nejvyšším podílem mezi kraji. Ve skladbě lesních porostů předvládají jehličnaté stromy, tvoří přibližně 57 %, podíl listnatých dřevin dosahuje asi 42 %.

Graf 23 Lesnatost v roce 2006 podle krajů (v %)



Z tabuky 3.3.1. je zřejmé, že za období let 1993 až 2006 nepodlehlo zastoupení jednotlivých druhů pozemků na celkové rozloze území významným změnám.

Podíl zemědělské půdy je ve Zlínském kraji 49,3 % a je o 4,7 procentního bodu nižší než na úrovni republiky. Nadprůměrný podíl zemědělské půdy je v okresech Kroměříž a Uherské Hradiště, tyto okresy se

řadí na 25. a 34. místo mezi 76 okresy. Zvláště nízký je tento podíl ve vsetínském okrese, kde je sedmý nejnižší ze všech okresů. Rovněž podprůměrné je v kraji i zastoupení orné půdy, které představuje 31,7 %, což je o 6,8 procentního bodu méně než v ČR a kraj je krajem s pátým nejmenším podílem.

Tab. 3.3.1 Podíl druhů půdy na celkové rozloze (v %)

| Ukazatel | Zlínský kraj | | v tom okresy | | | | | | | |
|-----------------------|--------------|------|--------------|------|------------------|------|--------|------|------|------|
| | | | Kroměříž | | Uherské Hradiště | | Vsetín | | Zlín | |
| | 1993 | 2006 | 1993 | 2006 | 1993 | 2006 | 1993 | 2006 | 1993 | 2006 |
| lesní pozemky | 39,5 | 39,7 | 27,3 | 27,3 | 30,3 | 30,5 | 53,7 | 53,9 | 42,2 | 42,3 |
| zemědělská půda | 49,5 | 49,3 | 62,2 | 61,6 | 58,5 | 58,4 | 35,6 | 35,6 | 46,3 | 46,2 |
| orná půda | 32,8 | 31,7 | 53,3 | 52,7 | 42,9 | 41,7 | 15,6 | 13,8 | 26,4 | 25,6 |
| trvalé travní porosty | 13,2 | 14,1 | 5,0 | 4,9 | 11,0 | 12,0 | 17,9 | 19,7 | 16,6 | 17,2 |
| zastavěná plocha | 1,8 | 1,8 | 2,0 | 1,9 | 2,0 | 2,0 | 1,4 | 1,4 | 1,9 | 2,0 |

Trvalé travní porosty zauímají v kraji 14,1 % rozlohy a je to o 1,7 procentního bodu více než na úrovni republiky. Nadprůměrný je podíl v okresech Vsetín a Zlín. Podílem trvalých travních porostů i podílem zastavěné plochy se kraj řadí na 6. místo mezi kraji a v obou případech je podíl mírně nad republikovým průměrem.

VODA

Ve Zlínském kraji je jakost povrchových vod dlouhodobě sledována v několika profilech na řekách Morava, Bečva, Rožnovská a Vsetínská Bečva, Olšava, Haná a Dřevnice. Významně ovlivňují jakost povrchových vod především bodové zdroje znečištění (města a obce, průmyslové závody a objekty soustředěné zemědělské živočišné výroby). Na základě analýzy základních fyzikálně-chemických parametrů se tekoucí povrchové vody zařazují do pěti tříd, z nichž třídy III. až V. označují vodu znečištěnou, silně a velmi silně znečištěnou. Členění ukazatele kvality vod do skupin je podrobně vysvětleno v kapitole 2.

Tab. 3.3.2 Jakost povrchových vod*)

Zdroj: ČHMÚ

| | 1996 | 1997 | 1998 | 1999 | 2000 | 2001 | 2002 | 2003 | 2004 | 2005 | 2006 |
|---|----------|----------|----------|----------|-----------|-----------|-----------|-----------|-----------|-----------|-----------|
| Sk. A - obecné, fyzikální a chemické ukazatele | 9 | 9 | 9 | 9 | 10 | 10 | 11 | 11 | 12 | 12 | 12 |
| podíl profilů podle třídy znečištění v %: | | | | | | | | | | | |
| III. - znečištěná voda | 22 | 22 | 44 | 11 | 40 | 30 | 18 | 27 | 17 | 42 | 33 |
| IV. - silně znečištěná voda | 22 | 44 | 11 | 22 | 20 | 10 | 27 | 36 | 33 | 25 | 25 |
| V. - velmi silně znečištěná voda | 56 | 33 | 44 | 67 | 40 | 60 | 55 | 36 | 50 | 33 | 42 |
| Sk. B - specifické organické látky M7 | 3 | 4 | 3 | 4 | 8 | 7 | 5 | 8 | 10 | 10 | 9 |
| podíl profilů podle třídy znečištění v %: | | | | | | | | | | | |
| III. - znečištěná voda | 33 | 75 | 33 | 75 | 63 | 71 | 80 | 13 | 40 | 10 | 11 |
| IV. - silně znečištěná voda | 33 | - | 67 | - | 25 | - | - | - | - | - | - |
| V. - velmi silně znečištěná voda | - | 25 | - | 25 | 13 | - | - | - | 10 | - | - |
| Sk. C - kovy a metaloidy M8 | 9 | 9 | 9 | 9 | 10 | 10 | 11 | 11 | 12 | 12 | 12 |
| podíl profilů podle třídy znečištění v %: | | | | | | | | | | | |
| III. - znečištěná voda | 33 | 78 | 56 | 33 | 20 | 20 | 36 | 27 | 50 | 33 | 33 |
| IV. - silně znečištěná voda | 22 | - | 33 | 44 | 30 | 30 | 27 | 36 | 25 | 17 | 17 |
| V. - velmi silně znečištěná voda | 33 | 22 | - | 11 | 30 | 30 | 9 | - | 8 | 17 | 17 |
| Sk. D - biologické a mikrobiologické ukazatele | 9 | 9 | 9 | 9 | 10 | 10 | 10 | 10 | 12 | 12 | 12 |
| podíl profilů podle třídy znečištění v %: | | | | | | | | | | | |
| III. - znečištěná voda | - | 22 | 11 | - | 30 | 10 | - | - | 17 | 8 | 8 |
| IV. - silně znečištěná voda | - | - | - | 11 | - | 10 | - | - | 8 | 25 | 50 |
| V. - velmi silně znečištěná voda | - | - | - | - | 10 | 20 | 30 | 10 | 17 | 17 | 42 |

¹⁾ v řádku s označením skupiny je uveden počet sledovaných profilů v jednotlivých letech

Podíl znečištěné vody (tř. III. – V.) měl od r. 1996 v České republice klesající tendenci, a to u všech čtyř uvedených skupin ukazatelů. Ve skupině A pozvolna klesal v letech 1996 – 2006 počet takto zatříděných profilů z 99,2 % na 91,6 % (ve Zlínském kraji byly takto znečištěny v celém období všechny profily).

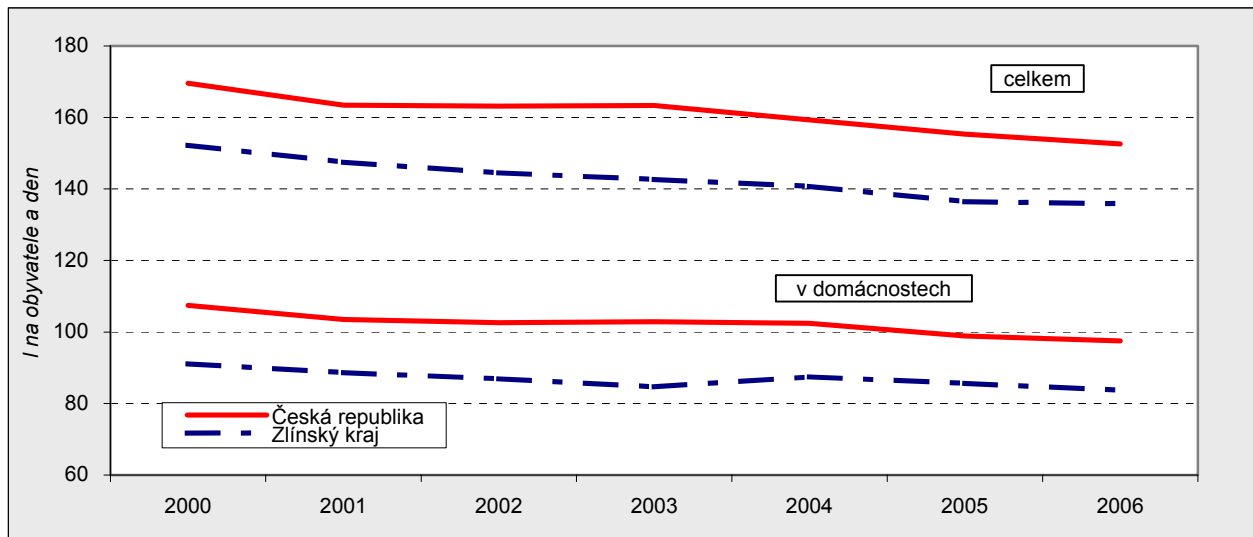
Tab. 3.3.3 Vodovody v krajích ČR

| | Podíl obyvatel zásobovaných vodou z veřejných vodovodů (v %) | | Voda vyrobená pitná z veřejných vodovodů (v m ³ na obyvatele) | | Specifická potřeba vody (v l na obyvatele a den) | | Specifická potřeba vody v domácnostech (v l na obyvatele a den) | |
|------------------------|--|-------------|--|-------------|--|--------------|---|-------------|
| | 2000 | 2006 | 2000 | 2006 | 2000 | 2006 | 2000 | 2006 |
| Česká republika | 87,1 | 92,4 | 75,7 | 68,1 | 169,6 | 152,6 | 107,4 | 97,5 |
| v tom kraje: | | | | | | | | |
| Hl. m. Praha | 99,9 | 99,2 | 134,9 | 111,0 | 218,6 | 204,5 | 143,4 | 130,0 |
| Středočeský | 72,3 | 82,8 | 43,5 | 42,7 | 147,1 | 134,0 | 93,8 | 89,1 |
| Jihočeský | 92,7 | 91,2 | 74,8 | 61,0 | 155,4 | 138,1 | 94,7 | 89,5 |
| Plzeňský | 81,4 | 82,4 | 69,3 | 62,3 | 178,0 | 167,0 | 106,3 | 96,8 |
| Karlovarský | 99,1 | 98,4 | 97,3 | 77,9 | 187,9 | 160,1 | 121,3 | 100,5 |
| Ústecký | 95,1 | 95,9 | 90,6 | 77,9 | 179,3 | 157,0 | 114,8 | 98,3 |
| Liberecký | 82,3 | 88,6 | 80,7 | 72,7 | 163,5 | 159,4 | 109,5 | 95,5 |
| Královéhradecký | 86,5 | 91,2 | 70,4 | 65,1 | 162,3 | 145,9 | 100,2 | 92,3 |
| Pardubický | 91,5 | 95,8 | 72,2 | 63,1 | 155,8 | 141,4 | 93,7 | 87,4 |
| Vysočina | 71,9 | 93,2 | 46,2 | 53,5 | 148,2 | 134,6 | 84,9 | 84,1 |
| Jihomoravský | 87,4 | 94,8 | 64,6 | 62,3 | 157,5 | 142,3 | 98,5 | 93,2 |
| Olomoucký | 82,0 | 87,9 | 62,6 | 51,2 | 150,9 | 132,5 | 94,3 | 87,7 |
| Zlínský | 80,0 | 89,7 | 59,0 | 57,6 | 152,2 | 135,9 | 91,1 | 83,7 |
| Moravskoslezský | 92,1 | 97,5 | 75,7 | 74,7 | 171,0 | 151,6 | 113,8 | 101,9 |

Skupina B se vyznačuje relativně nejpříznivějším hodnocením, v ČR se podíl znečištěných profilů tř. III. – V. snížil ve sledovaném období s jistým kolísáním z 50,0 % na 37,6 %, přičemž nejvyšší hodnoty dosáhl v roce 1997 (63,5 %) a nejnižší v roce 2005 (20,9 %). Ve Zlínském kraji se po počátečním podílu 66,7 % v roce 1998 pohybovala hodnota po čtyři roky na úrovni 100 %. Nejnižší podíl byl zjištěn v roce 2005 a to 10,0 %, v následujícím roce byl nepatrně vyšší - 11,1 %.

U sk. C se v kraji stejně jako na úrovni republiky projevil ve sledovaném období pokles, a to z 88,9 % na 66,7 %. Zatímco ČR zaznamenala ve skupině D mírný dlouhodobý pokles, v kraji nelze hovořit o žádném jednoznačném trendu, avšak v posledních třech letech sledovaného období byl podíl nejvyšší, v roce 2006 dosáhl 100 %.

Specifická potřeba vody ve Zlínském kraji a ČR



Celkový objem vyrobené vody se v kraji i v ČR dlouhodobě snižuje, v přepočtu na obyvatele poklesl v roce 2006 objem vyrobené pitné vody z veřejných vodovodů proti roku 2000 v ČR o 7,6 m³, v kraji byl zaznamenán pokles o 1,4 m³. I přes toto malé snížení je podíl vyrobené vody na obyvatele v kraji jeden z nejnižších.

Stejný trend je i u **specifické potřeby vody** (množství fakturované vody přepočtené na obyvatele zásobované vodou z veřejných vodovodů a den), pokles v kraji proti roku 2000 o 16,3 l na 135,9 l v roce 2006 je jen mírně pod republikovým snížením. V domácnostech byla úspora specifické potřeby vody nižší, v republice představovala 10,0 l, v kraji 7,4 l. Mezi kraji byla u domácností nejvyšší úspora – 20,8 l vykázána v Karlovarském kraji, kde je ale tato spotřeba dlouhodobě jedna z nejvyšších, nejmenší úspora 0,7 l pak v kraji s dlouhodobě nízkou spotřebou, v kraji Vysočina. Ve Zlínském kraji je specifická potřeba vody podprůměrná, v roce 2006 byla v krajském srovnání čtvrtá nejnižší, u domácností dokonce nejnižší. Klesající spotřeba vody souvisí i s neustálým zvyšováním cen vodného a stočného a s růstem počtu obyvatel, kteří sice jsou napojeni na vodovod, ale využívají i vlastních zdrojů pitné a užitkové vody ze studny.

| | 2000 | 2001 | 2002 | 2003 | 2004 | 2005 | 2006 |
|--|-------|-------|-------|-------|-------|-------|-------|
| Podíl obyvatel zásobovaných vodou z vodovodů pro veřejnou potřebu (v %) | 80,0 | 80,1 | 85,9 | 85,9 | 87,6 | 88,2 | 89,7 |
| Voda vyrobená pitná z veřejných vodovodů (v m ³ na obyvatele) | 59,0 | 57,2 | 60,6 | 61,5 | 58,5 | 56,8 | 57,6 |
| Voda fakturovaná pitná (v m ³ na obyvatele) | 44,5 | 43,3 | 45,3 | 44,4 | 45,1 | 43,9 | 44,5 |
| Podíl vody fakturované domácnostem (v %) | 59,9 | 60,1 | 60,1 | 59,4 | 62,1 | 62,8 | 61,6 |
| Specifická potřeba vody (v l na obyvatele a den) | 152,2 | 147,5 | 144,5 | 142,6 | 140,7 | 136,4 | 135,9 |
| z toho v domácnostech | 91,1 | 88,7 | 86,9 | 84,7 | 87,5 | 85,6 | 83,7 |
| Podíl obyvatel bydlících v domech napojených na kanalizaci pro veřejnou potřebu (v %) | 75,7 | 74,7 | 74,6 | 74,6 | 78,5 | 80,0 | 81,4 |
| z toho na kanalizaci s koncovou ČOV | . | . | . | . | 67,3 | 68,3 | 69,6 |
| v tom: na mechanickou ČOV | . | . | . | . | 0,3 | 0,2 | 0,2 |
| na mechanicko-biologickou ČOV | . | . | . | . | 67,0 | 68,0 | 69,4 |
| Vypouštěné odpadní vody do kanalizace pro veřejnou potřebu (v m ³ na obyvatele) | 54,7 | 56,2 | 53,1 | 49,9 | 52,2 | 51,4 | 45,7 |
| Podíl vypouštěné odpadní vody splaškové (v %) | . | . | . | . | . | 52,9 | 58,7 |
| průmyslových a ostatních | . | . | . | . | . | . | . |
| Podíl čistěných odpadních vod (v %) | 96,2 | 94,9 | 91,8 | 95,2 | 94,9 | 94,2 | 87,6 |
| v tom: splaškových | . | . | . | . | 89,9 | 90,5 | 90,2 |
| průmyslových a ostatních | . | . | . | . | 99,5 | 98,4 | 83,9 |

Tab. 3.3.4 Vodovody a kanalizace ve Zlínském kraji

Podíl obyvatel bydlících v domech napojených na veřejnou kanalizaci ve Zlínském kraji je mírně nad republikovou úrovní a mezi kraji leží uprostřed. V letech 2000 – 2006 se tento podíl v České republice zvýšil z 74,8 % na 80,0 %, ve Zlínském kraji z 75,7 % na 81,4 %. Podíl obyvatel napojených na kanalizaci s koncovou čistírnou odpadních vod je v kraji o 4,0 procentní body nižší než je republiková úroveň.

V souvislosti se snižováním spotřeby vody klesá i množství vypouštěné odpadní vody do kanalizace pro veřejnou potřebu. Ve Zlínském kraji bylo v roce 2006 toto množství třetí nejnižší mezi kraji (45,7 m³ na obyvatele, přičemž republikový průměr činil 52,8 m³ na obyvatele). Pokles proti roku 2000 byl třetí největší mezi kraji a představoval 9,0 procentního bodu. Kraj se tak v mezikrajském srovnání z průměrné pozice mezi kraji přesunul na třetí poslední příčku.

Podíl čistěných odpadních vod v kraji 87,6 % byl v roce 2006 druhým nejnižším mezi kraji, zatímco v roce 2000 ležel uprostřed mezi kraji. Z podrobnějšího srovnání údajů o čistěných odpadních vodách za rok 2006 vyplývá, že podíl čistěných splaškových vod v kraji 90,2 % je o 2,3 procentního bodu nižší než je údaj za ČR. U průmyslových a odpadních vod je rozdíl ještě vyšší, podíl čistěných odpadních vod na vypouštěných je v kraji 83,9 % a je o 13,3 procentního bodu nižší než v ČR.

Ve Zlínském kraji se v roce 2006 nacházelo 85 čistíren odpadních vod (v České republice 2 017) a všechny měly charakter mechanicko-biologický. Z nich zhruba čtvrtina je uzpůsobena k dalšímu odstraňování dusíku a téměř 19 % k odstraňování dusíku i fosforu.

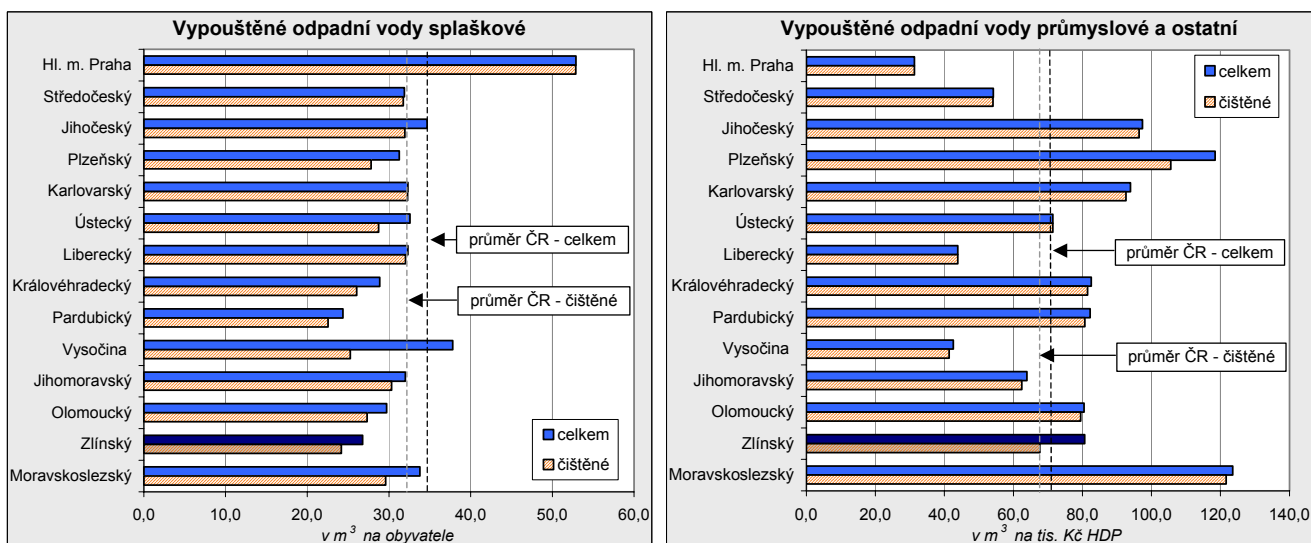
Z celkového množství kalů z čistíren odpadních vod se zneškodňuje největší množství kalů kompostováním, v letech 2004 až 2006 to ve Zlínském kraji bylo 49,6 %, v ČR 50,6 %. K přímé aplikaci a rekultivaci bylo v kraji použito 27,1 % (v ČR 21,3 %) z celkového objemu produkce kalů a 20,2 % bylo jinak zpracováno (v ČR 18,3 %).

Tab. 3.3.5 Kanalizace v krajích ČR

| | Podíl obyvatel bydlících v domech napojených na veřejnou kanalizaci (v %) | | | z toho na kanalizaci s koncovou ČOV (v %) | | Vypouštěné odpadní vody do veřejné kanalizace (v m ³ na obyvatele) | | Podíl čistěných odpadních vod (v %) | |
|------------------------|---|-------------|-------------|---|-------------|---|-------------|-------------------------------------|-------------|
| | 2000 | 2004 | 2006 | 2004 | 2006 | 2000 | 2006 | 2000 | 2006 |
| Česká republika | 74,8 | 77,9 | 80,0 | 71,1 | 73,6 | 56,1 | 52,8 | 94,8 | 94,2 |
| v tom kraje: | | | | | | | | | |
| Hl. m. Praha | 99,3 | 99,5 | 99,0 | 99,5 | 99,0 | 91,0 | 70,2 | 100,0 | 100,0 |
| Středočeský | 51,2 | 61,0 | 66,0 | 60,3 | 65,5 | 37,8 | 46,0 | 97,1 | 99,6 |
| Jihočeský | 84,0 | 87,3 | 83,6 | 73,8 | 73,9 | 64,1 | 58,8 | 94,1 | 95,0 |
| Plzeňský | 70,8 | 75,1 | 78,1 | 68,7 | 70,8 | 56,8 | 62,2 | 98,9 | 89,1 |
| Karlovarský | 95,4 | 91,4 | 91,6 | 90,5 | 90,7 | 69,4 | 51,4 | 98,2 | 99,4 |
| Ústecký | 80,2 | 81,0 | 81,9 | 75,9 | 77,8 | 55,5 | 47,9 | 81,3 | 92,0 |
| Liberecký | 64,2 | 68,1 | 68,8 | 61,8 | 62,8 | 43,5 | 43,1 | 93,7 | 99,3 |
| Královéhradecký | 71,9 | 73,8 | 73,1 | 64,3 | 65,6 | 50,6 | 49,1 | 92,4 | 93,7 |
| Pardubický | 64,1 | 66,2 | 68,7 | 61,3 | 63,0 | 47,9 | 43,4 | 95,7 | 95,0 |
| Vysočina | 63,3 | 80,3 | 85,2 | 61,1 | 68,0 | 34,7 | 48,0 | 94,5 | 73,2 |
| Jihomoravský | 75,0 | 79,7 | 84,1 | 73,0 | 77,1 | 46,3 | 47,8 | 98,8 | 95,7 |
| Olomoucký | 63,0 | 72,6 | 74,3 | 64,9 | 66,9 | 51,2 | 46,3 | 89,6 | 94,5 |
| Zlínský | 75,7 | 78,5 | 81,4 | 67,3 | 69,6 | 54,7 | 45,7 | 96,2 | 87,6 |
| Moravskoslezský | 80,5 | 73,7 | 77,9 | 63,4 | 67,6 | 62,8 | 60,9 | 92,1 | 92,4 |

Účinnost čištění odpadních vod lze zjistit pomocí porovnání hodnot sledovaných ukazatelů na přítoku a odtoku z ČOV a rozdíly mezi údaji za kraj a ČR nejsou významné. Nejvyšší účinnosti čištění je dosahováno v ukazateli biochemická spotřeba kyslíku (BSK₅ – množství kyslíku spotřebovaného k aerobnímu biochemickému rozkladu organických látek obsažených ve vodě po dobu 5 dnů při standardních podmínkách), v roce 2006 v kraji to bylo 97,7 %. U chemické spotřeby kyslíku stanovené dvojjadernou metodou (CHSK_{Cr}) byla účinnost 94,5 % a množství zachycených nerozpuštěných látek činilo v kraji 97,6 %. Rozdílná účinnost čištění je dána použitou technologií jednotlivých zařízení.

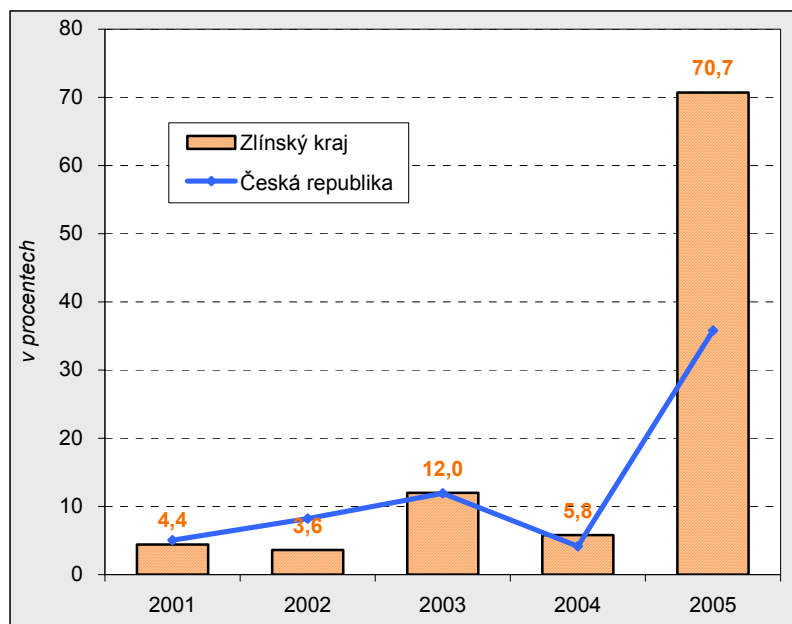
Graf 24 Vypouštěné odpadní vody v krajích ČR roce 2006



OVZDUŠÍ

Z grafu 25 je zřejmé, že zatímco v letech 2001 a 2002 byl podíl oblastí se zhoršenou kvalitou ovzduší ve Zlínském kraji pod průměrem republiky, od roku 2003 je již nadprůměrný. Zvláště nárůst v roce 2005 je velmi výrazný, z průměrné pozice se Zlínský kraj přesunul hned za Hl. město Prahu a stal krajem s druhým největším podílem oblastí se zhoršenou kvalitou ovzduší.

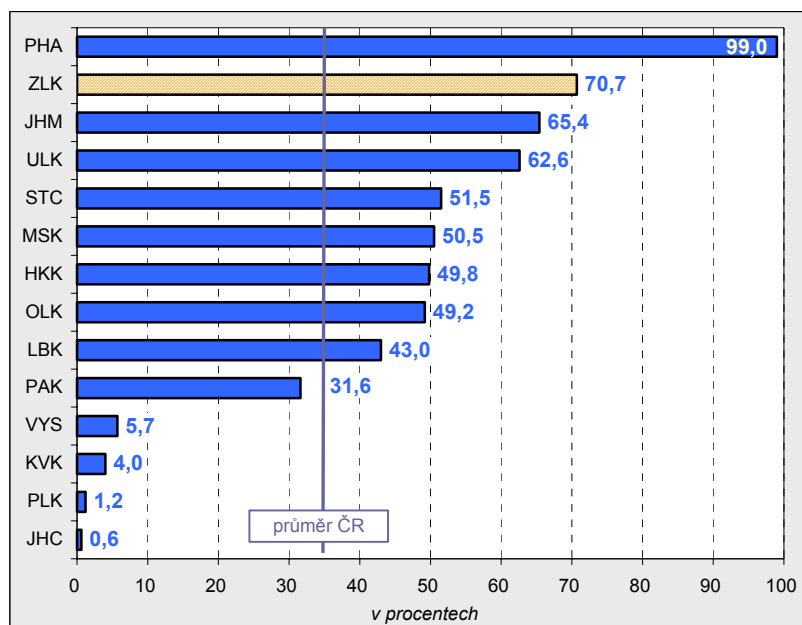
Graf 25 Podíl oblastí se zhoršenou kvalitou ovzduší na celkové rozloze kraje



V roce 2001 byla rozloha území se zhoršenou kvalitou ovzduší 18 129,0 ha, z toho 341,5 ha v okrese Kroměříž a 17 787,5 ha v okrese Vsetín.

V roce 2003 zaujímal území se zhoršenou kvalitou ovzduší rozlohu 46 373 ha, přitom 61,2 % připadalo na okres Vsetín, 18,5 % na okres Kroměříž, 12,7 % na zlínský okres a 7,5 % na okres Uherské Hradiště.

Graf 26 Podíl oblastí se zhoršenou kvalitou ovzduší na celkové rozloze kraje a České republiky v roce 2005



Od roku 2004 se oblasti vymezují podle území stavebních úřadů a v roce 2005 bylo jako území se zhoršenou kvalitou ovzduší celé území stavebního úřadu ve 14 případech (SÚ Bystřice pod Hostýnem, Holešov, Hulín, Chropyně, Kvasice, Morkovice-Slížany, Uherský Ostroh, Bílovice, Kunovice, Polešovice, Valašské Meziříčí, Fryšták, Napajedla a Otrokovice). Více než 90 % rozlohy zaujímalo v 6 případech, mezi 50 až 90 % v 9 případech. Pod 10 % rozlohy připadalo na území se zhoršeným stavem ovzduší ve 3 případech (SÚ Slavičín, Valašské Klobouky a Karolinka).

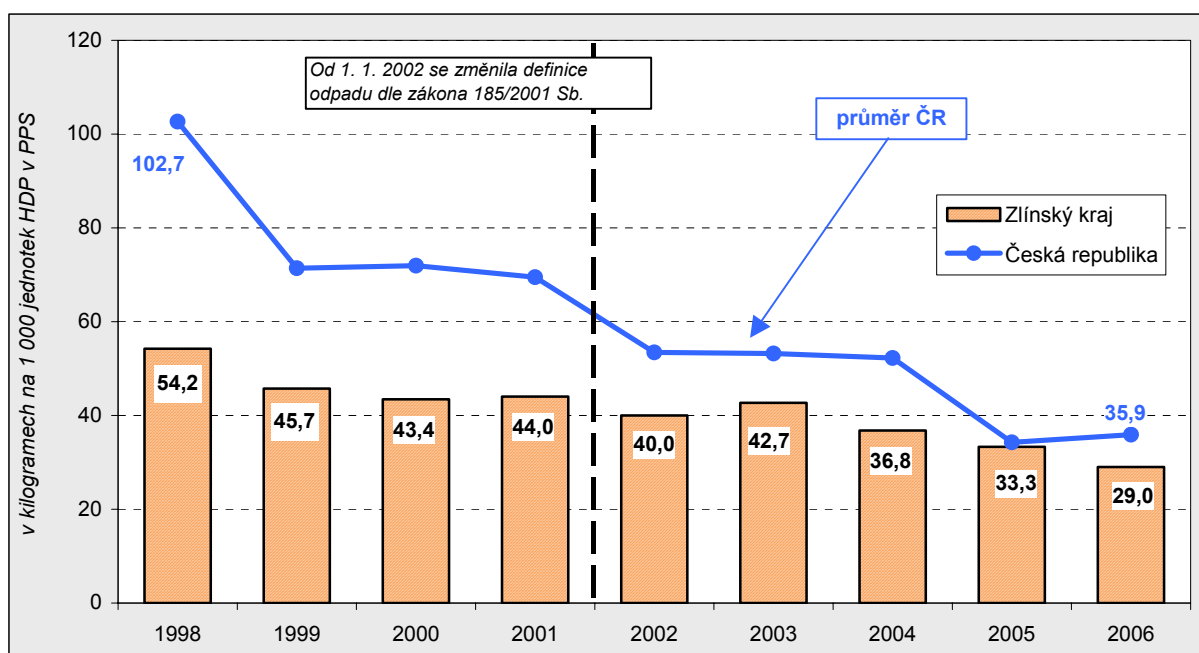
ODPADY

Objem produkce podnikových odpadů ve Zlínském kraji má neustále rostoucí tendenci. V roce 2006 bylo ve Zlínském kraji vyprodukováno 774 tis. tun podnikového odpadu, což představuje nárůst proti roku 2002 o 30,2 %.

Za sledované období (2002 až 2006) se výrazně zvýšil odpad ve stavebnictví, vzrostl téměř trojnásobně. Naproti tomu značně poklesla produkce odpadu v zemědělství a lesnictví, a to o více než polovinu a menší pokles byl zaznamenán i ve zpracovatelském průmyslu. Tento vývoj se odrazil ve struktuře produkce podnikového odpadu zvýšením podílu odpadu ve stavebnictví z 19,6 % v roce 2002 na 44,1 % v roce 2006 a poklesem podílu zpracovatelského průmyslu ve stejném období z 48,2 % na 33,3 %. Po celé období byly největším producentem odpadů ve zpracovatelském průmyslu firmy zabývající se výrobou základních kovů a hutnických výrobků a výrobou potravinářských výrobků.

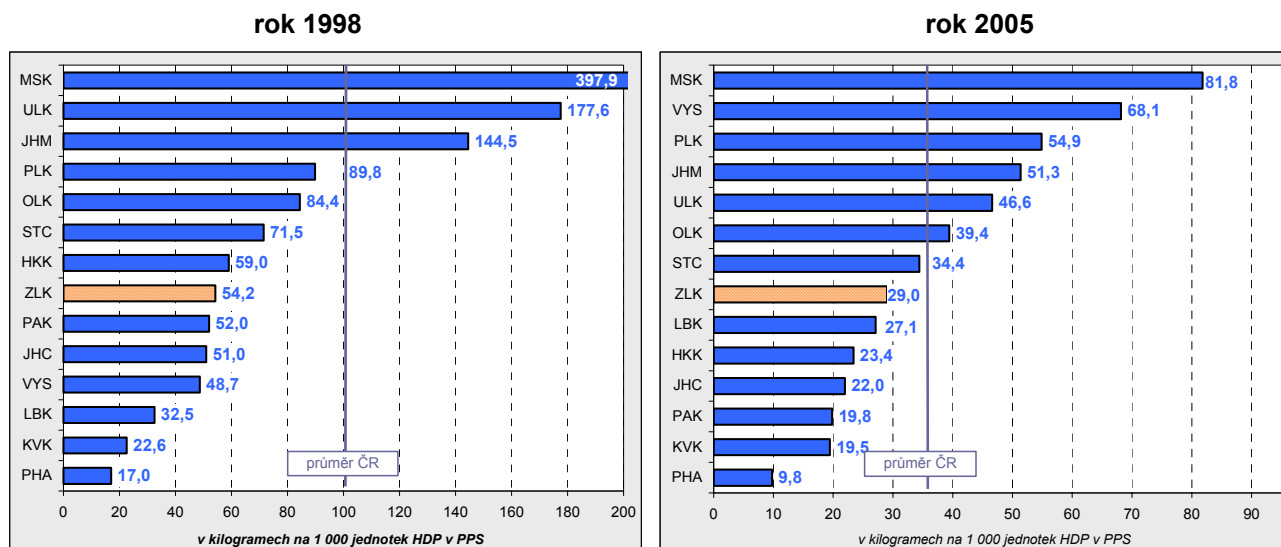
Podíl nebezpečného odpadu na celkové produkce odpadů klesl z 6,1 % v roce 2002 na 3,6 % v roce 2006. Téměř tři čtvrtiny z celkové produkce nebezpečného odpadu je vytvářeno ve zpracovatelském průmyslu, z toho rozhodující část v oblasti výroby chemických látek a léčiv, v roce 2006 to bylo 46,9 %.

Graf 27 Produkce průmyslových odpadů na jednotku HDP v letech 1998-2006 (kg/1 000 jednotek PPS)



Porovnání úrovně kraje a republiky umožní vztážením množství vyprodukovaného odpadu k výkonu národní či regionální ekonomiky. **Produkce podnikového odpadu poměřená k HDP** v České republice v letech 2002 až 2006 klesala, a to z 10,9 na 7,6 kg/tis. Kč HDP. Ve Zlínském kraji byla po celé sledované období velmi vyrovnaná, pohybovala se od 5,3 v roce 2002 po 5,6 kg/tis. Kč HDP v roce 2006. Ve srovnání s ČR byla v prvních třech letech na zhruba poloviční úrovni, v roce 2006 představovala přibližně tři čtvrtiny republikové hodnoty. Z hlediska srovnání jednotlivých krajů byl Zlínský kraj v roce 2006 sedmým nejmenším producentem podnikového odpadu.

Graf 28 Produkce průmyslových odpadů na jednotku HDP (v kg/1 000 jednotek PPS)



Komunální odpad v roce 2006 ve Zlínském kraji představoval 170 101 t, v přepočtu na obyvatele to je 288,2 kg. Nejnižší hodnota byla vykázána v roce 2005, v roce 2006 následoval nárůst, a to o 17,1 kg. Ve srovnání s ostatními kraji v roce 2002 byl ve Zlínském kraji podíl na obyvatele druhý nejvyšší, v roce 2006 byl podprůměrný, mezi kraji čtvrtý nejnižší. Kromě komunálního odpadu vykazují obce i další odpad vzniklý na jejich území, jde o stavební odpady, odpady z čištění odpadních vod a další odpady zařazené mimo komunální odpad.

Srovnání dvou posledních let ve sledovaném období ukazuje, že došlo k poklesu u běžného svozu, zvýšení bylo zaznamenáno u všech dalších druhů sběru, tedy svozu objemného odpadu, odděleně sbíraných složek i u odpadu z komunálních služeb.

Tab. 3.3.6 Produkce odpadů a nakládání s odpady

| | 2002 | 2003 | 2004 | 2005 | 2006 | Index 2006/2002 |
|---|-------|-------|-------|-------|-------|-----------------|
| Produkce komunálního odpadu v kg na obyvatele | 291,3 | 282,6 | 285,5 | 271,1 | 288,2 | 99,0 |
| podíl odděleně sbíraných složek komunálního odpadu v % | . | 11,4 | . | 12,4 | 11,8 | . |
| Produkce podnikového odpadu v tis. t | 594,6 | 621,4 | 664,9 | 672,2 | 774,2 | 130,2 |
| produkce odpadu ve zpracovatelském průmyslu v kg na obyvatele | 483,2 | 522,2 | 478,9 | 463,4 | 437,2 | 90,5 |
| Nakládání s odpady celkem v tis. t | 451,8 | 488,8 | 681,0 | 723,7 | 894,9 | 198,1 |
| podíl nebezpečných odpadů v % | 3,8 | 3,9 | 4,4 | 4,7 | 1,9 | -1,8 |
| podíl využitých odpadů v % | 36,7 | 37,6 | 53,6 | 31,4 | 33,6 | -3,2 |
| z toho recyklovaných (vč. regenerace) ¹⁾ | 15,1 | 22,2 | 19,0 | 12,4 | 18,7 | 3,6 |
| energeticky využitých | 3,6 | 4,7 | 2,4 | 3,9 | 2,4 | -1,3 |
| podíl odstraněných odpadů v % | 42,0 | 43,4 | 23,9 | 28,2 | 19,6 | -22,4 |
| z toho: odstraněných skládkováním | 30,5 | 39,8 | 21,7 | 27,2 | 18,9 | -11,5 |
| odstraněných spalováním | 0,7 | 0,0 | 0,0 | 0,0 | 0,3 | -0,4 |
| podíl odpadů použitých na rekultivace a terénní úpravy v % | 8,8 | 6,3 | 4,2 | 7,5 | 12,1 | 3,2 |

¹⁾ v letech 2002 - 2003 též vč. kompostování

V roce 2006 bylo ve Zlínském kraji nakládáno s 894,9 tis. t odpadů, což proti roku 2002 představuje téměř dvojnásobné množství. Tento údaj zahrnuje nejen odpad vyprodukovaný na území kraje, ale i odpady odebrané ze skladů nebo dovezené, s kterými bylo dále nakládáno. Sledují se tři **základní způsoby nakládání s odpady**, a to využívání, odstraňování a ostatní nakládání.

Jestliže hodnotíme nakládání s odpady za celé sledované období, pak 38,3 % z celkového množství bylo využito, 29,1 % bylo odstraněno a na ostatní způsoby nakládání připadlo 32,5 %. Proti roku 2002 v roce

2006 poklesl objem odstraňovaného odpadu (o 7,7 %). Při tomto způsobu nakládání s odpady převládá skládkování, v roce 2002 bylo takto odstraněno 72,5 %, v roce 2006 už 96,8 % z celkového objemu odstraněného odpadu.

Téměř dvojnásobně za sledované období vzrostl objem využívaného odpadu (index 181,0 %), přitom objem recyklovaného odpadu vzrostl zhruba o 99 tis. tun.

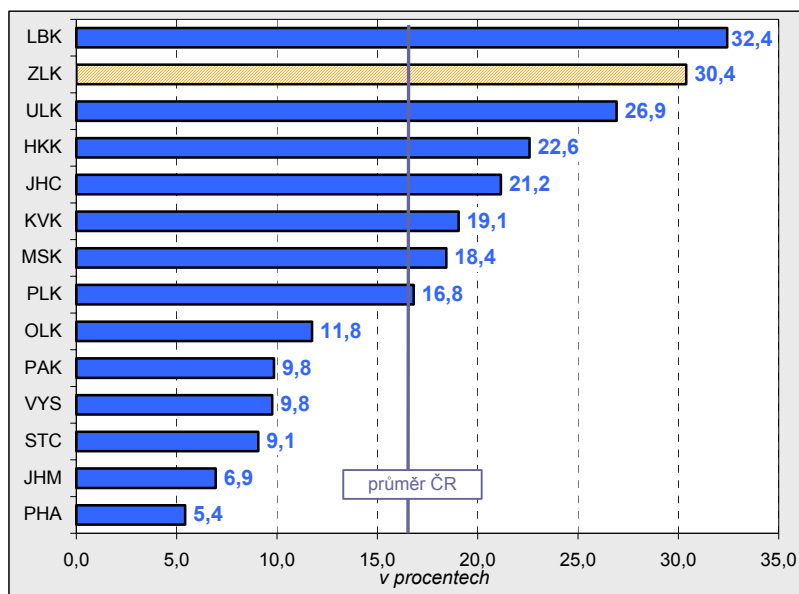
Několikanásobně se zvýšil objem odpadu, se kterým se jinak nakládalo (index 436,4 %), z toho se asi o 68 tis. tun zvýšilo použití odpadu na rekultivace a terénní úpravy. Objem odpadů využitých se za sledované období zvýšil o 134,5 tis. t, přitom objem recyklovaného odpadu, který se na celkovém objemu využitého odpadu nejvíce podílí, vzrostl o 99,2 tis. t.

Nebezpečný odpad v roce 2006 představoval 17 353 t a jeho zastoupení v celkovém množství odpadu, se kterým se nakládalo, kleslo z 6,1 % v roce 2002 na 3,6 % na konci sledovaného období.

OCHRANA ŽIVOTNÍHO PROSTŘEDÍ

Jedním z nejvýznamnějších nástrojů ochrany přírody a krajiny je ochrana území, která se provádí prostřednictvím zvláště chráněných území. Ta se podle § 14 zákona č. 114/1992 Sb., o ochraně přírody a krajiny vyhláší na přírodovědecky či esteticky významných nebo jedinečných územích. Cílem ochrany nejčastěji bývá udržení nebo zlepšení dochovaného stavu území nebo ponechání území či jeho části samovolnému vývoji. Zákon o ochraně přírody a krajiny vymezuje maloplošná a velkoplošná chráněná území, kam patří národní parky, ty se však v našem kraji nenacházejí, a chráněné krajinné oblasti.

Graf 29 Podíl celkové rozlohy zvláště chráněných území* na celkové rozloze kraje v roce 2006 (v %)



* bez ohledu na to, zda maloplošné chráněné území leží či neleží ve velkoplošném chráněném území

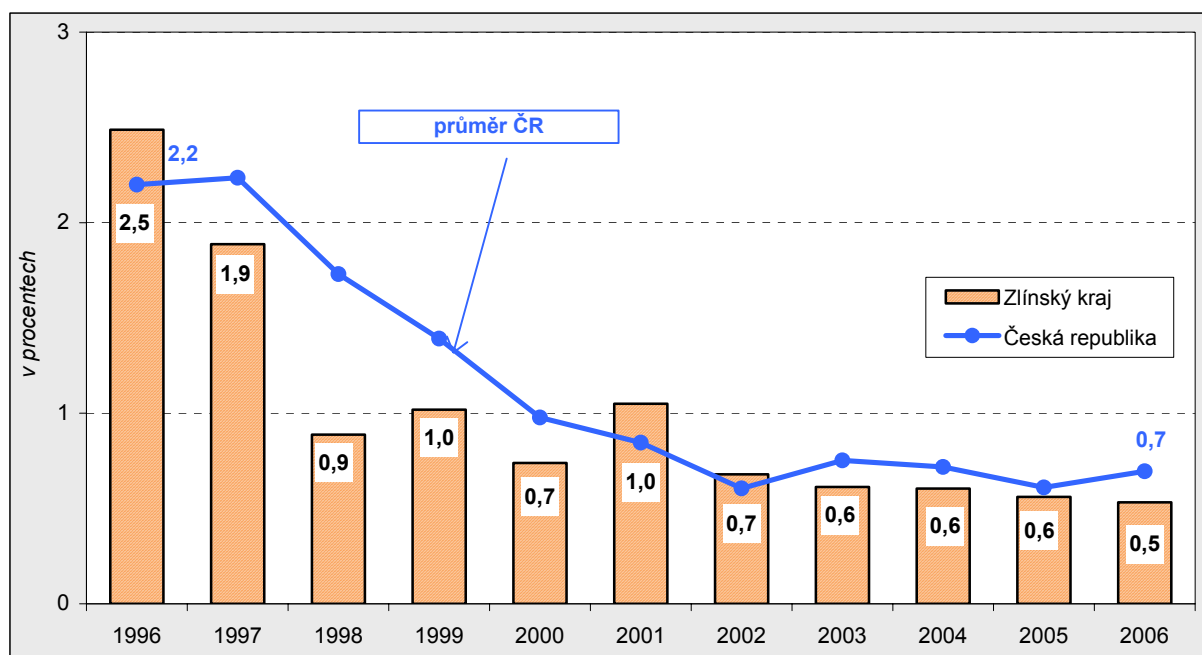
Na území kraje se rozkládají dvě chráněné krajinné oblasti, a to Beskydy a Bílé Karpaty, zaujímají plochu 118,5 ha a přibližně polovina rozlohy se rozkládá na území vsetínského okresu, po jedné čtvrtině připadá na okresy Uherské Hradiště a Zlín. V kraji je 170 maloplošných chráněných území s celkovou rozlohou 1 906 ha. Tato maloplošná chráněná území zahrnují přírodní rezervace, kterých je v kraji 38 a představují 47,0 % celkové rozlohy maloplošných chráněných území. Dále 123 přírodní památky, jsou tedy nejpočetněji zastoupeny a na celkové rozloze maloplošných chráněných území se podílí 30,7 %. V kraji je 6 národních přírodních rezervací a 3 národní přírodní památky a zaujímají 17,3 % a 5,0 % z celkové rozlohy maloplošných chráněných území.

Maloplošná chráněná území se nacházejí na území všech čtyřech okresů kraje, největší podíl připadá na okres Uherské Hradiště - 41,7 %, 26,9 % je v okrese Vsetín, 22,2 % v okrese Kroměříž a na zlínský okres připadá 9,2 % rozlohy.

Celkem zaujmají chráněné oblasti ve Zlínském kraji plochu 120 440 ha a představují 30,4 % rozlohy kraje.

Při hodnocení **pořízených investic na ochranu životního prostředí** jsou k dispozici údaje **podle místa realizace investice**. Zatímco v ČR objem pořízených investic na ochranu životního prostředí v roce 2006 proti roku 2001 vzrostl, Zlínský kraj byl jedním ze sedmi krajů, kde došlo k poklesu, a to z 1 190,5 mil. Kč na 799,2 mil. Kč (v běžných cenách). V přepočtu na obyvatele klesal od roku 1999 s výjimkou roku 2001 objem investic ve Zlínském kraji až do roku 2002, pak stejně jako na úrovni ČR rostl do roku 2004, následoval pokles a opět nárůst v roce 2006.

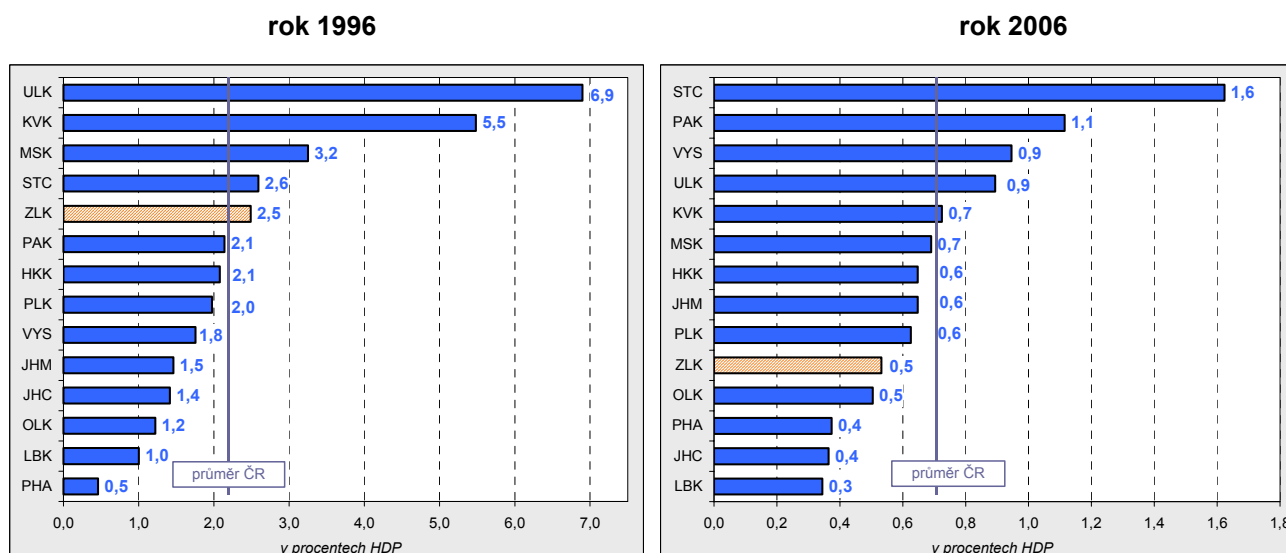
Graf 30 Pořízené investice na ochranu životního prostředí v % HDP* v letech 1996 - 2006 podle místa realizace investice



* HDP v běžných cenách

Kromě roku 2001 byly v období let 1999 až 2006 investice pořízené na ochranu životního prostředí (v Kč na obyvatele v běžných cenách) pod republikovou úrovní. Největší rozdíly byl zjištěny v roce 1999 a v roce 2006, a činily 1 079 Kč a 834 Kč. Od roku 2003 je Zlínský kraj trvale krajem se čtvrtým nejnižším podílem pořízených investic na ochranu životního prostředí na jednoho obyvatele mezi kraji.

Graf 31 Pořízené investice na ochranu životního prostředí v % HDP - dle místa realizace investice

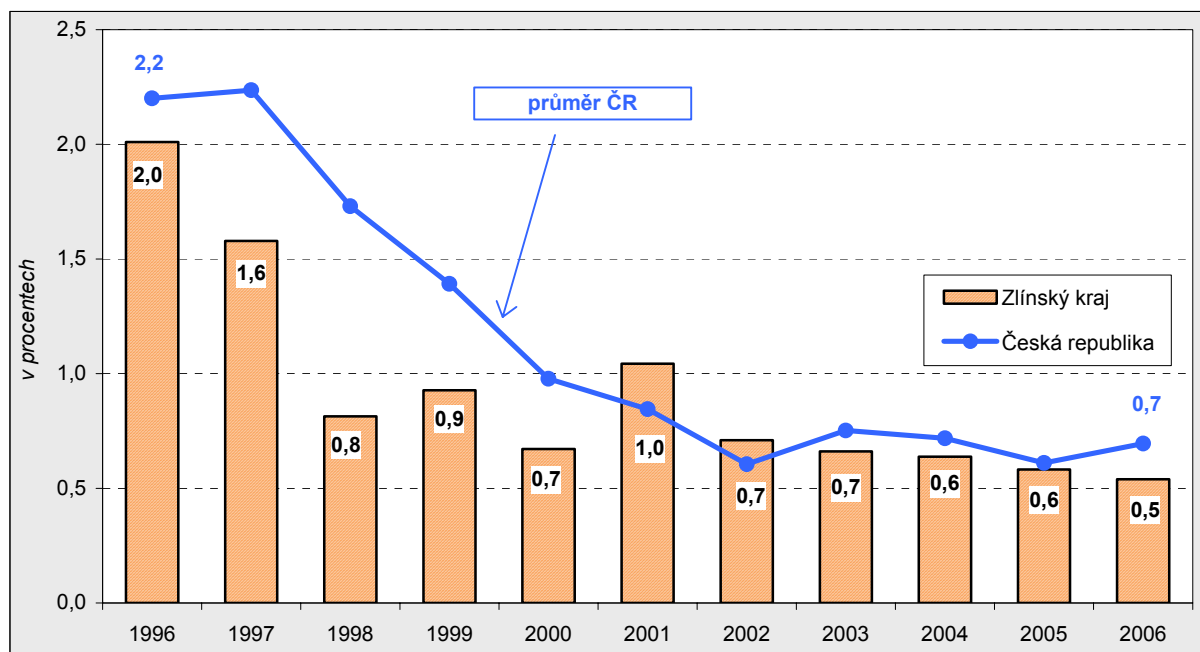


Jestliže porovnááme výši pořízených investic na ochranu životního prostředí s hrubým domácím produktem, pak podíl pořízených investic za sledované období klesl z 2,5 % v roce 1996 na 0,5 % v roce 2006. S výjimkou let 1996, 2001 a 2002 byl tento podíl ve Zlínském kraji vždy pod úrovní ČR.

V mezikrajském srovnání se Zlínský kraj podílem investic na ochranu životního prostředí přesunul z pátého místa v roce 1996 na místo desáté v roce 2006.

Pořízené investice na ochranu životního prostředí lze hodnotit rovněž **podle sídla investora**. Z tohoto pohledu dosáhly investice na ochranu životního prostředí v roce 2006 ve Zlínském kraji 744,8 mil. Kč, tj. o 12,1 mil. Kč méně než v roce 2003.

Graf 32 Pořízené investice na ochranu životního prostředí v % HDP* v letech 1996-2006



* HDP v běžných cenách

V ČR zaujímají největší podíl investice na nakládání s odpadními vodami a ostatní investice, tj. například na ochranu krajiny, ochranu a sanaci půdy, podzemních a povrchových vod apod.

V kraji bylo v roce 2006 nejvíce investic vynaloženo na ochranu ovzduší a klimatu, a to 38 %. Přibližně stejný podíl investic okolo 27 % směřoval do oblasti nakládání s odpady a nakládání s odpadními vodami. Do ostatních oblastí ochrany životního prostředí bylo investováno 7 % z celkového objemu investic.

Z celkového objemu pořízených investic připadalo v roce 2006 na okres Vsetín 55 %, po 17 % na okresy Kroměříž a Zlín a na Uherské Hradiště pak 11 %. Obdobně jako na úrovni kraje připadal největší podíl z pořízených investic na ochranu ovzduší a klimatu v okrese Vsetín (55 %). V kroměřížském a uherskohradištském okrese bylo nejvíce investic vynaloženo v oblasti nakládání s odpadními vodami, v okrese Zlín to bylo nakládání s odpady.

Většina vynaložených investic v kraji (68,4 %) byla financována z vlastních zdrojů a rozpočtových prostředků. Menší podíly připadaly na investice financované z grantů a dotací z veřejných rozpočtů (8,9 %) a na ostatní granty a dotace (8,8 %). Z úvěrů, půjček a finančních výpomocí bylo financováno 5,6 % pořízených investic na ochranu životního prostředí.

Z pohledu **sídla investora** se ve Zlínském kraji v roce 2006 **neinvestiční náklady na ochranu životního prostředí** proti roku 2003 více než zdvojnásobily a dosáhly výše 2 020,6 mil. Kč. Největší podíl 63,0 % připadá na oblast nakládání s odpady, 22,4 % na nakládání s odpadními vodami, 8,1 % na ostatní oblasti a 6,6 % na ochranu ovzduší a klimatu.

Z mezikrajského srovnání je patrné, že nejvyšší neinvestiční náklady na ochranu životního prostředí byly jak v roce 2003, tak i v roce 2006 v Libereckém kraji. Zlínský kraj se v obou letech pohyboval okolo středu, a to i přesto, že objem neinvestičních nákladů vzrostl o více než 80 %.

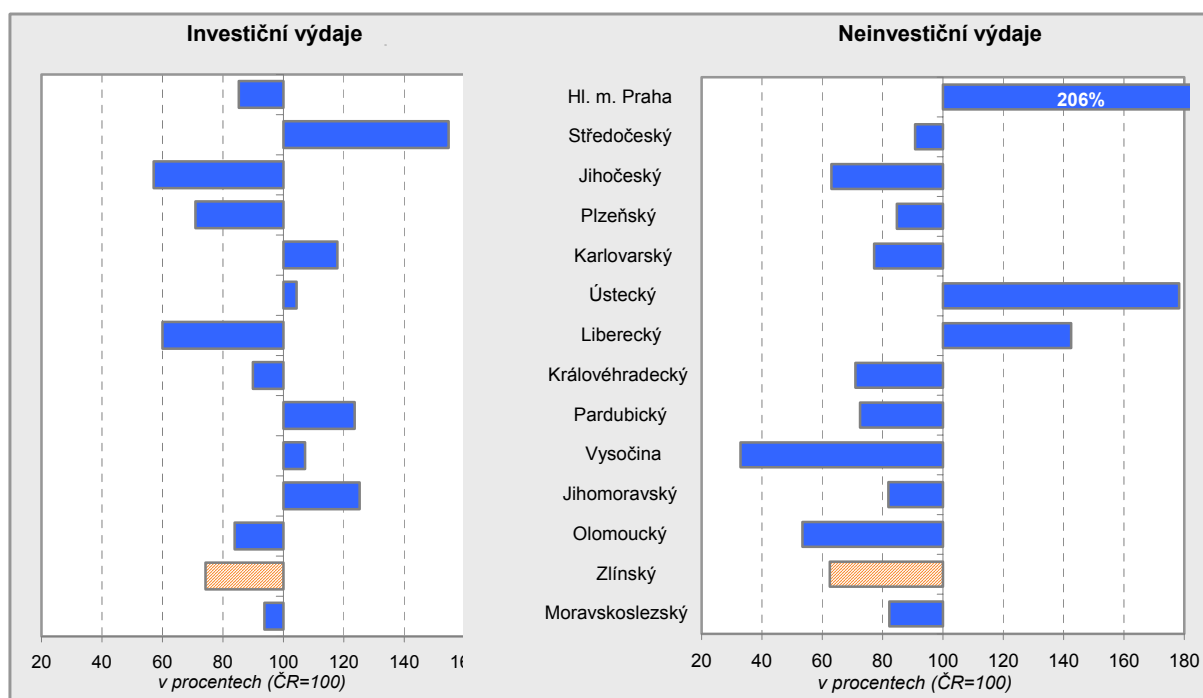
Z celkového objemu neinvestičních nákladů v kraji připadalo 44,4 % na okres Zlín, 31,8 % na okres Vsetín, 15,0 % bylo zjištěno v okrese Uherské Hradiště a 8,8 % v kroměřížském okrese.

Ve třech okresech je stejně jako v kraji nejvíce neinvestičních nákladů směřováno do oblasti nakládání s odpady, ve vsetínském okrese je nejvýraznější podíl v oblasti nakládání s odpadními vodami.

Z **hlediska místa realizace** byly neinvestiční výdaje v přepočtu na obyvatele v rámci celé republiky nejvyšší v Hlavním městě Praze, Ústeckém a Libereckém kraji, naopak nejnižší v kraji Vysočina, dále v Olomouckém a Zlínském kraji. Proti republikovému průměru 3 097 Kč neinvestičních výdajů na obyvatele, byla hodnota ve Zlínském kraji o 1 161 Kč nižší, dosáhla výše 1 936 Kč (v běžných cenách).

Ze srovnání investičních a neinvestičních výdajů na obyvatele vyplývá, že pouze v kraji Vysočina, jsou neinvestiční výdaje nižší než investiční. Ve Zlínském kraji převyšují neinvestiční výdaje investiční výdaje na obyvatele o 614 Kč. V mezikrajském srovnání je podíl na obyvatele investičních výdajů čtvrtý nejnižší a neinvestičních výdajů třetí nejnižší.

Graf 33 Investiční a neinvestiční výdaje na ochranu životního prostředí na obyvatele (ČR=100)



Velkým problémem, který představuje značné riziko pro zdraví obyvatelstva i pro ekosystémy, jsou **staré ekologické zátěže**. Pod tento pojem se zahrnují kontaminovaná místa (podzemní vody, zeminy, skládky, stavební konstrukce), kde byl závadný stav způsoben především průmyslovými podniky používáním k životnímu prostředí nešetrných, ale ve většině případů povolených technologií a chemických látek. Ke starým ekologickým zátěžím na území regionu patří zejména staré skládky a objekty a areály bývalých průmyslových podniků. Řešení starých ekologických zátěží bývá finančně náročné a často je spojeno i s nevyjasněnými majetko-právními vztahy.

Přestože v uplynulém období probíhala na území Zlínského kraje řada sanačních prací, a to především na lokalitách, kde byly zejména chlorovanými uhlovodíky znečištěny podzemní vody a půda, stále nejsou řešeny lokality v Holešově (MOPAS), v Kunovicích (Letecké závody), ve Zlíně (TAJMAC ZPS) a v Uherském Hradišti (JMP).

Hlavním zdrojem prostředků na odstraňování starých ekologických zátěží je Fond národního majetku, odborným garantem je Ministerstvo životního prostředí, které již od roku 1996 provozuje a aktualizuje databázi pro evidenci starých ekologických zátěží. Rovněž byl sestaven "Regionální seznam priorit pro odstraňování starých ekologických zátěží". Využívají jej jednotlivé kraje, odbory MŽP a FNM ČR, a umožňuje přistupovat k likvidaci starých zátěží dle významnosti znečištění a stanovení priorit.

Významným problémem v oblasti životního prostředí je znečišťování ovzduší silniční dopravou. Prvořadým úkolem v této oblasti je potřeba snížit intenzitu silniční dopravy v postižených lokalitách a odklonit ji zejména z intravilánu měst, kde způsobuje sekundární prašnost a hlukovou zátěž s dopady na zdraví lidí a životní prostředí.

V roce 2000 a 2005 Ředitelství silnic a dálnic ČR provedlo statistické šetření zaměřené na zjištění zatížení komunikací v jednotlivých regionech České republiky. Z jeho výsledků je patrné, že komunikace s nejzatíženějším úsekem se v mnoha případech nemění, jen na nich vzrůstá průměrná roční intenzita počtu projetých vozidel za den. Jednoznačně nejzatíženější dopravní úsek v kraji je ve městě Zlíně na silnici I/49 z Otrokovic v úseku částí obcí Louky – Prštné, kudy projede denně přes 32 tis. vozidel. Další velmi zatížený úsek je v městě Valašském Meziříčí na silnici I/57 směřující ze Vsetína od křižovatky s I/35 vedoucí od Rožnova pod Radhoštěm po spojku do části obce Poličná, který v roce 2000 ještě nebyl sledován samostatně.